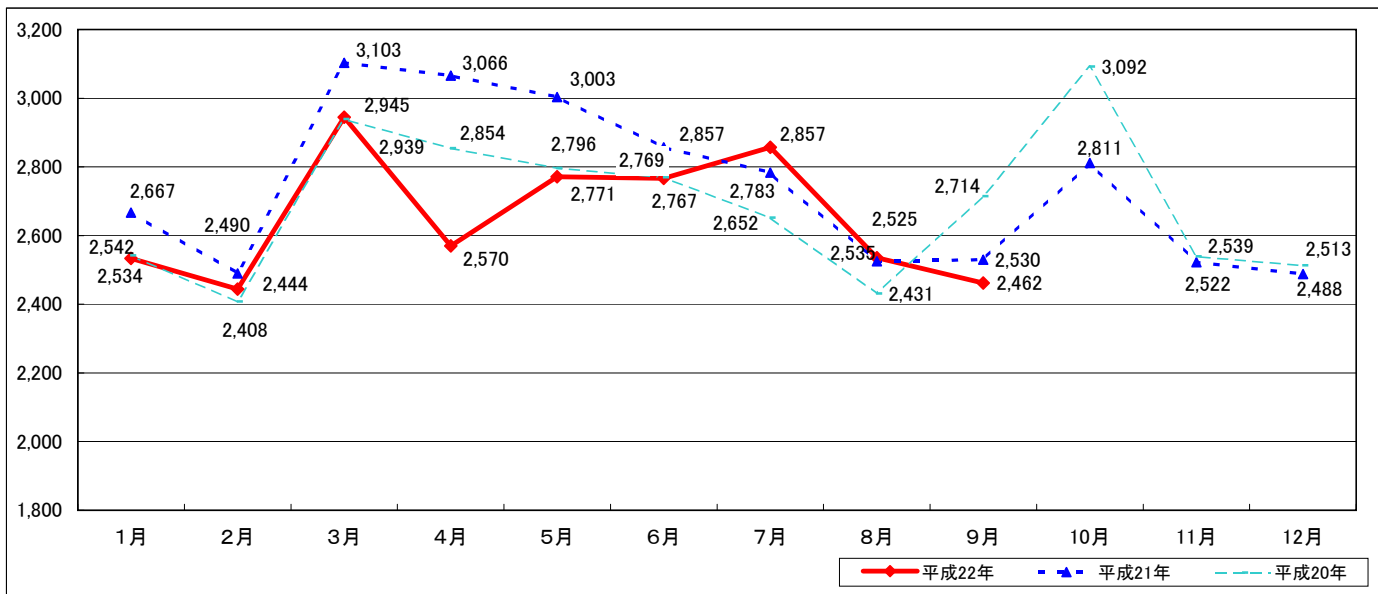


地域における自殺の基礎資料(平成22年9月)(概要)

- 平成22年9月の自殺者数(発見日ベース。暫定値)は、対前年同月比68人(約2.7%)減。
- 平成22年1月-9月末の累計自殺者数(23,885人:暫定値)は、対前年比1,139人(約4.6%)減。

月別自殺者数の推移(総数)

(単位:人)



(単位:人)

	1月	2月	3月	4月	5月	6月	7月	8月	9月	10月	11月	12月	合計
平成22年(暫定値)	2,534	2,444	2,945	2,570	2,771	2,767	2,857	2,535	2,462				23,885
累計	—	4,978	7,923	10,493	13,264	16,031	18,888	21,423	23,885				—
平成21年(確定値)	2,667	2,490	3,103	3,066	3,003	2,857	2,783	2,525	2,530	2,811	2,522	2,488	32,845
累計	—	5,157	8,260	11,326	14,329	17,186	19,969	22,494	25,024	27,835	30,357	32,845	—
平成20年(確定値)	2,542	2,408	2,939	2,854	2,796	2,769	2,652	2,431	2,714	3,092	2,539	2,513	32,249
累計	—	4,950	7,889	10,743	13,539	16,308	18,960	21,391	24,105	27,197	29,736	32,249	—
対前年増減数(月別)(22-21)	△133	△46	△158	△496	△232	△90	74	10	△68				—
対前年増減数(累計)(22-21)	—	△179	△337	△833	△1,065	△1,155	△1,081	△1,071	△1,139				—
対前年増減率(月別)(22/21)	-5.0%	-1.8%	-5.1%	-16.2%	-7.7%	-3.2%	2.7%	0.4%	-2.7%				—
対前年増減率(累計)(22/21)	—	-3.5%	-4.1%	-7.4%	-7.4%	-6.7%	-5.4%	-4.8%	-4.6%				—

資料:警察庁提供データ(平成22年11月4日集計)により内閣府が作成

月別自殺者数の推移(男女別)

(単位:人)

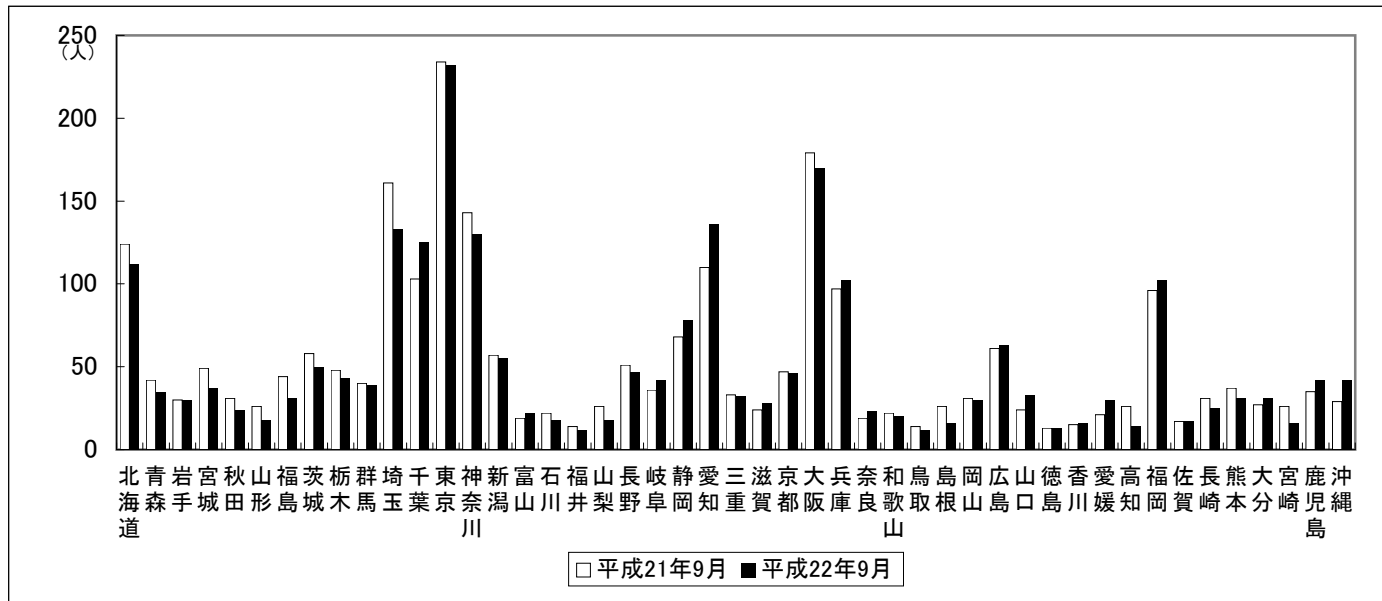
		1月	2月	3月	4月	5月	6月	7月	8月	9月	10月	11月	12月	合計
平成22年	合計	2,534	2,444	2,945	2,570	2,771	2,767	2,857	2,535	2,462				23,885
	男性	1,820	1,759	2,170	1,812	1,981	1,903	1,979	1,729	1,720				16,873
	女性	714	685	775	758	790	864	878	806	742				7,012
累計	合計	—	4,978	7,923	10,493	13,264	16,031	18,888	21,423	23,885				—
	男性	—	3,579	5,749	7,561	9,542	11,445	13,424	15,153	16,873				—
	女性	—	1,399	2,174	2,932	3,722	4,586	5,464	6,270	7,012				—
平成21年	合計	2,667	2,490	3,103	3,066	3,003	2,857	2,783	2,525	2,530	2,811	2,522	2,488	32,845
	男性	1,907	1,779	2,258	2,190	2,142	2,017	1,981	1,819	1,782	1,991	1,811	1,795	23,472
	女性	760	711	845	876	861	840	802	706	748	820	711	693	9,373
累計	合計	—	5,157	8,260	11,326	14,329	17,186	19,969	22,494	25,024	27,835	30,357	32,845	—
	男性	—	3,686	5,944	8,134	10,276	12,293	14,274	16,093	17,875	19,866	21,677	23,472	—
	女性	—	1,471	2,316	3,192	4,053	4,893	5,695	6,401	7,149	7,969	8,680	9,373	—
対前年増減数(月別)(22-21)	総数	△133	△46	△158	△496	△232	△90	74	10	△68				—
	男性	△87	△20	△88	△378	△161	△114	△2	△90	△62				—
	女性	△46	△26	△70	△118	△71	24	76	100	△6				—
対前年増減数(累計)(22-21)	総数	—	△179	△337	△833	△1,065	△1,155	△1,081	△1,071	△1,139				—
	男性	—	△107	△195	△573	△734	△848	△850	△940	△1,002				—
	女性	—	△72	△142	△260	△331	△307	△231	△131	△137				—

資料:警察庁提供データ(平成22年11月4日集計)により内閣府が作成

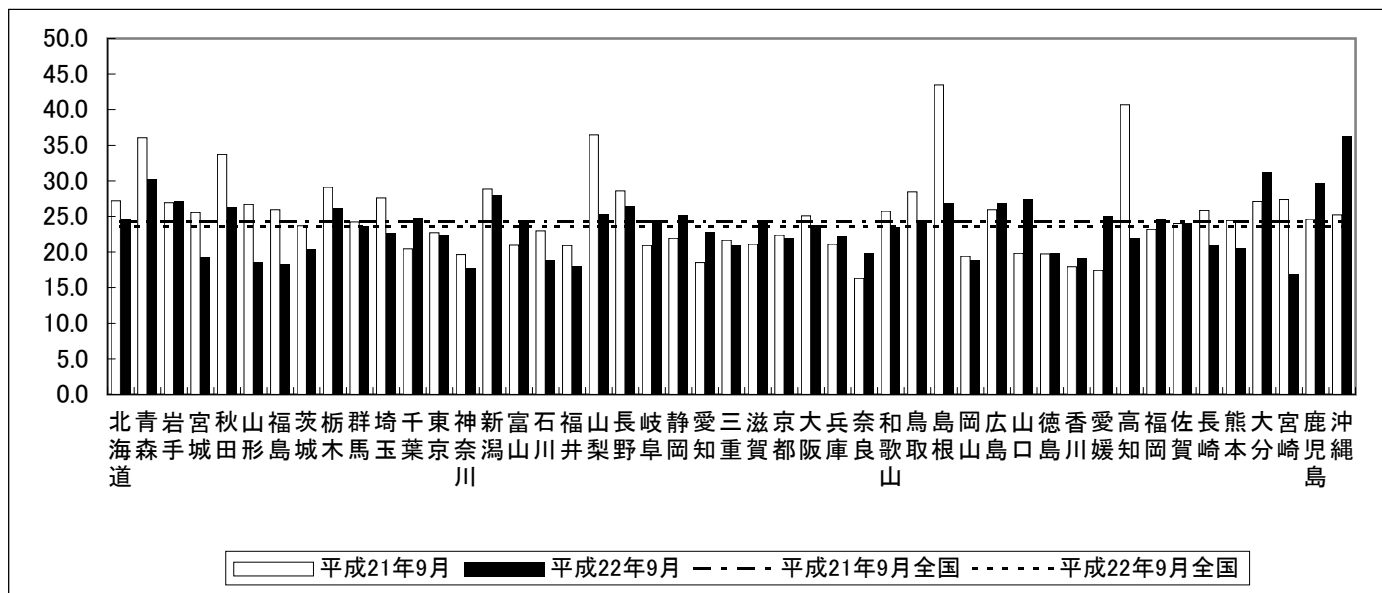
平成21年及び平成22年の9月の自殺者数等の比較(住居地・都道府県別グラフ)

自殺者数

内閣府経済社会



年率換算した自殺率



対前年同月自殺者増減数上位5県

対前年同月自殺者増減率上位5県

	平成21年	平成22年	対前年比増減数	
増加	愛知県	136	26	
	千葉県	125	22	
	沖縄県	42	13	
	静岡県	78	10	
	山口県	33	9	
減少	愛媛県	30	9	
	埼玉県	161	133	△ 28
	福島県	44	31	△ 13
	神奈川県	143	130	△ 13
	宮城県	49	37	△ 12
	高知県	26	14	△ 12
	北海道	124	112	△ 12

	平成21年	平成22年	対前年比増減率
増加	沖縄県	42	44.8
	愛媛県	30	42.9
	山口県	33	37.5
	愛知県	136	23.6
	千葉県	125	21.4
減少	高知県	14	△ 46.2
	宮崎県	16	△ 38.5
	島根県	16	△ 38.5
	山梨県	18	△ 30.8
	山形県	18	△ 30.8

平成21年及び平成22年の9月の自殺者数等の比較（住居地・都道府県別）

	平成21年（確定値）			平成22年（暫定値）			自殺者数対前年同月比	
	自殺者数	自殺率	年率換算した自殺率	自殺者数	自殺率	年率換算した自殺率	増減数	増減率
全国	人 2,530	2.0	24.2	人 2,462	1.9	23.6	人 △ 68	% △ 2.7
北海道	124	2.2	27.2	112	2.0	24.7	△ 12	△ 9.7
青森	42	3.0	36.1	35	2.5	30.3	△ 7	△ 16.7
岩手	30	2.2	26.9	30	2.2	27.1	0	0.0
宮城	49	2.1	25.6	37	1.6	19.3	△ 12	△ 24.5
秋田	31	2.8	33.7	24	2.2	26.3	△ 7	△ 22.6
山形	26	2.2	26.7	18	1.5	18.6	△ 8	△ 30.8
福島	44	2.1	25.9	31	1.5	18.4	△ 13	△ 29.5
茨城	58	1.9	23.7	50	1.7	20.4	△ 8	△ 13.8
栃木	48	2.4	29.1	43	2.1	26.1	△ 5	△ 10.4
群馬	40	2.0	24.2	39	1.9	23.7	△ 1	△ 2.5
埼玉	161	2.3	27.6	133	1.9	22.7	△ 28	△ 17.4
千葉	103	1.7	20.5	125	2.0	24.7	22	21.4
東京	234	1.9	22.7	232	1.8	22.4	△ 2	△ 0.9
神奈川	143	1.6	19.7	130	1.5	17.8	△ 13	△ 9.1
新潟	57	2.4	28.9	55	2.3	28.0	△ 2	△ 3.5
富山	19	1.7	21.0	22	2.0	24.4	3	15.8
石川	22	1.9	23.0	18	1.5	18.8	△ 4	△ 18.2
福井	14	1.7	21.0	12	1.5	18.0	△ 2	△ 14.3
山梨	26	3.0	36.5	18	2.1	25.3	△ 8	△ 30.8
長野	51	2.4	28.6	47	2.2	26.5	△ 4	△ 7.8
岐阜	36	1.7	21.0	42	2.0	24.5	6	16.7
静岡	68	1.8	21.9	78	2.1	25.2	10	14.7
愛知	110	1.5	18.5	136	1.9	22.9	26	23.6
三重	33	1.8	21.7	32	1.7	21.0	△ 1	△ 3.0
滋賀	24	1.7	21.1	28	2.0	24.6	4	16.7
京都	47	1.8	22.4	46	1.8	21.9	△ 1	△ 2.1
大阪	179	2.1	25.1	170	2.0	23.8	△ 9	△ 5.0
兵庫	97	1.7	21.1	102	1.8	22.2	5	5.2
奈良	19	1.3	16.3	23	1.6	19.8	4	21.1
和歌山	22	2.1	25.8	20	1.9	23.6	△ 2	△ 9.1
鳥取	14	2.3	28.5	12	2.0	24.5	△ 2	△ 14.3
島根	26	3.6	43.5	16	2.2	26.9	△ 10	△ 38.5
岡山	31	1.6	19.4	30	1.5	18.8	△ 1	△ 3.2
広島	61	2.1	26.0	63	2.2	26.8	2	3.3
山口	24	1.6	19.8	33	2.3	27.4	9	37.5
徳島	13	1.6	19.8	13	1.6	19.8	0	0.0
香川	15	1.5	18.0	16	1.6	19.2	1	6.7
愛媛	21	1.4	17.4	30	2.1	25.0	9	42.9
高知	26	3.3	40.7	14	1.8	22.1	△ 12	△ 46.2
福岡	96	1.9	23.2	102	2.0	24.6	6	6.3
佐賀	17	2.0	24.0	17	2.0	24.1	0	0.0
長崎	31	2.1	25.9	25	1.7	21.0	△ 6	△ 19.4
熊本	37	2.0	24.5	31	1.7	20.6	△ 6	△ 16.2
大分	27	2.2	27.1	31	2.6	31.2	4	14.8
宮崎	26	2.2	27.4	16	1.4	16.9	△ 10	△ 38.5
鹿児島	35	2.0	24.6	42	2.4	29.7	7	20.0
沖縄	29	2.1	25.2	42	3.0	36.3	13	44.8

- 注 1. 平成22年9月分は警察庁提供データ（平成22年11月4日集計）により内閣府が作成
 2. 自殺率（人口10万人当たり）算出の際には「平成21年住民基本台帳に基づく人口・人口動態及び世帯数」（平成21年3月31日）及び「平成22年住民基本台帳に基づく人口・人口動態及び世帯数」（平成22年3月31日）を使用
 3. 年率換算した自殺率：9月の自殺者数を年間の自殺者数に換算して算出した自殺率

自殺者数の増減要因(平成22年9月)

	減少要因			増加要因		
	1位	2位	3位	1位	2位	3位
年齢別	30代 -57 (83.8)	60代 -21 (30.9)	70代 -10 (14.7)	80歳以上 21 (▲30.9)	20歳未満 7 (▲10.3)	50代 5 (▲7.4)
職業別	被雇用・勤め人 -60 (88.2)	失業者 -37 (54.4)	自営業・家族従業者 -35 (51.5)	主婦 50 (▲73.5)	その他の無職者 14 (▲20.6)	学生・生徒等 10 (▲14.7)
原因・動機別	経済・生活問題 -61 (89.7)	健康問題 -31 (45.6)	その他 -13 (19.1)	家庭問題 56 (▲82.4)	男女問題 12 (▲17.7)	学校問題 12 (▲17.7)
同居人の有無	あり -66 (97.1)	—	—	なし 4 (▲5.9)	—	—
未遂歴の有無	なし -37 (54.4)	不詳 -21 (30.9)	あり -10 (14.7)	—	—	—

(備考) 数値は前年同月差。また()内はそれぞれの要因の寄与率。