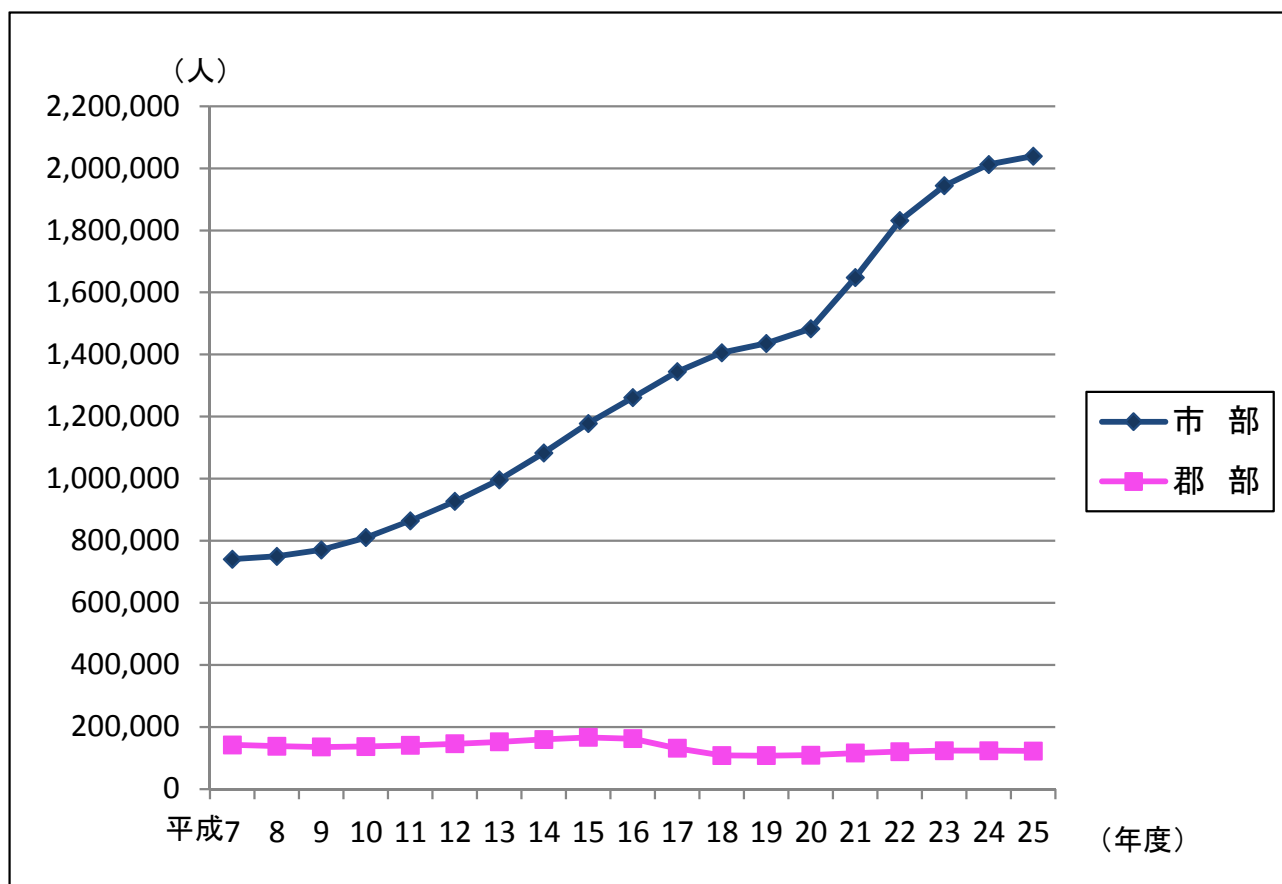


III 參考資料

(参考資料 1)

生活保護の動向

1 市部・郡部別被保護人員の年次推移



	総数	市部	郡部
	人	人	人
平成7年度	882,229	740,365	141,864
8	887,450	749,724	137,726
9	905,589	770,050	135,539
10	946,994	809,882	137,111
11	1,004,472	864,079	140,394
12	1,072,241	926,434	145,806
13	1,148,088	996,085	152,003
14	1,242,723	1,083,142	159,581
15	1,344,327	1,178,016	166,311
16	1,423,388	1,261,038	162,351
17	1,475,838	1,344,391	131,447
18	1,513,892	1,405,999	107,893
19	1,543,321	1,435,824	107,497
20	1,592,620	1,483,332	109,288
21	1,763,572	1,647,827	115,745
22	1,952,063	1,831,371	120,692
23	2,067,244	1,943,604	123,641
24	2,135,708	2,012,206	123,502
25	2,161,612	2,038,960	122,653

資料：被保護者調査（平成23年度までは福祉行政報告例）

2 都道府県・指定都市・中核市別保護率

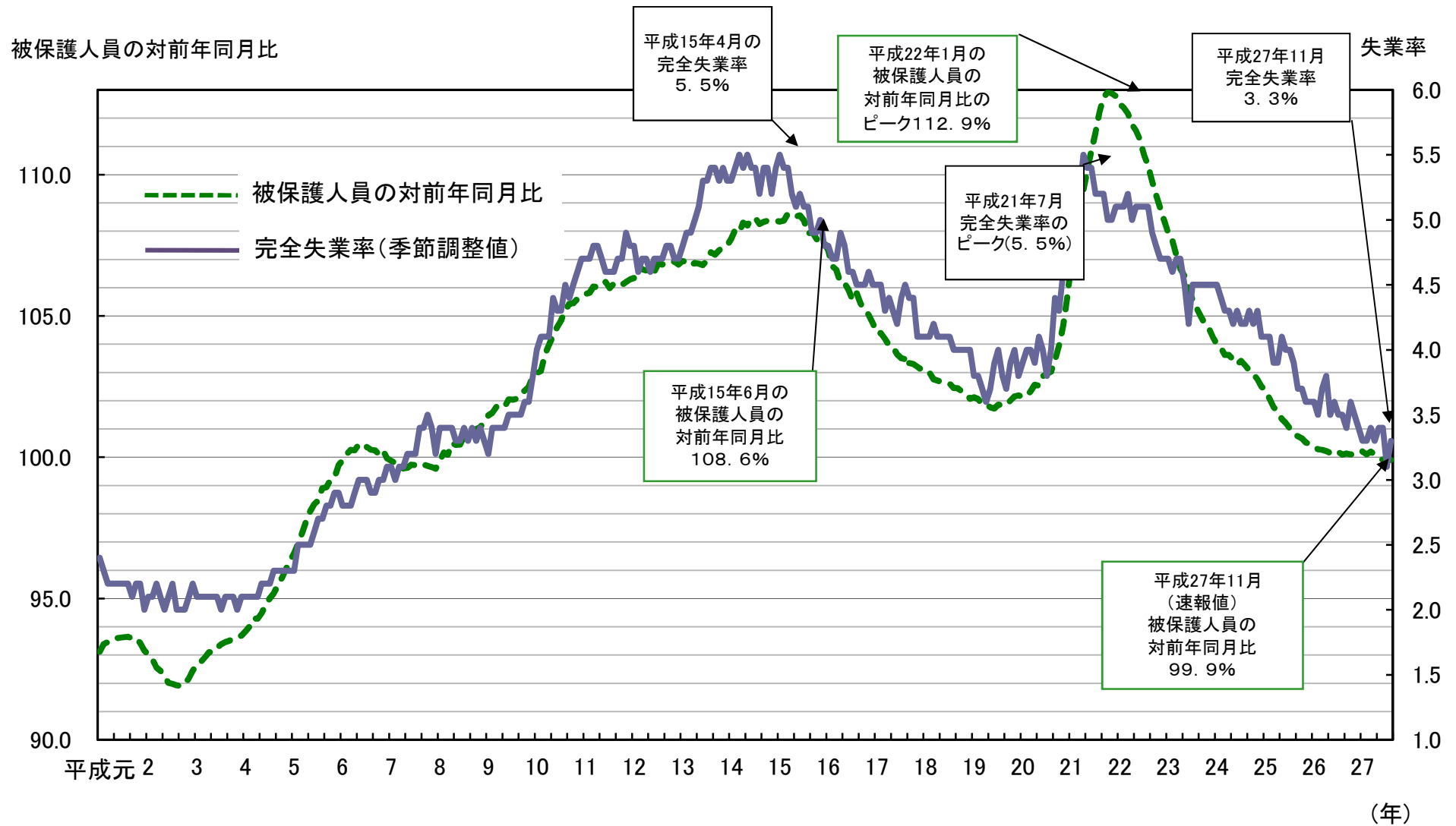
		平成25年度		
		%		
全	国	1.70		
大	阪	5.64	新	潟
函	館	4.73	船	橋
東	大	4.18	秋	田
尼	崎	4.02	宮	崎
旭	川	3.93	横	須
高	知	3.84	京	都
札	幌	3.83	鳥	取
那	覇	3.61	い	わ
京	都	3.23	川	越
長	崎	3.19	埼	玉
神	戸	3.18	奈	良
堺		3.09	静	岡
青	森	3.03	神	奈
福	岡	2.89	大	津
豊	中	2.61	千	葉
鹿	児	2.59	前	橋
福	岡	2.54	広	島
北	九	2.50	山	口
北	海	2.48	山	媛
松	山	2.47	愛	媛
和	歌	2.42	和	歌
広	島	2.38	柏	
川	崎	2.26	三	重
熊	本	2.25	佐	賀
東	京	2.20	郡	山
奈	良	2.20	浜	松
大	阪	2.17	岩	手
名	古	2.17	兵	庫
宮	崎	2.07	熊	本
青	森	2.06	金	沢
沖	繩	2.05	茨	城
久	留	2.03	島	根
高	知	2.01	栃	木
千	葉	1.99	香	川
徳	島	1.91	高	崎
岡	山	1.91	長	野
横	浜	1.90	宮	城
相	模	1.87	山	梨
大	分	1.85	岡	山
長	崎	1.80	福	島
盛	岡	1.73	滋	賀
高	槻	1.71	豊	橋
下	関	1.71	山	形
秋	田	1.69	静	岡
西	宮	1.69	新	潟
福	山	1.68	群	馬
宇	都	1.67	愛	知
姫	路	1.67	豊	田
大	分	1.66	岡	崎
仙	台	1.63	福	井
さい	たま	1.60	長	野
岐	阜	1.60	石	川
鹿	児	1.59	富	山
高	松	1.58	岐	阜
倉	敷	1.49	富	山

資料：平成25年度被保護者調査（月次調査）

注）都道府県データは、指定都市及び中核市分を除く。

※保護率の大きい順である。

3 被保護人員の対前年同月比と完全失業率の月次推移



資料: 被保護者調査〔平成26年4月以降は速報値(平成23年度以前は福祉行政報告例)〕、労働力調査(総務省)

4 世帯類型別被保護世帯数の年次推移

年度	世帯類型別被保護世帯数						世帯類型別指数(平成7年度=100)					世帯類型別構成割合						
	総数	高齢者世帯	母子世帯	障害者世帯	傷病者世帯	その他の世帯	総数	高齢者世帯	母子世帯	障害者世帯	傷病者世帯	その他の世帯	総数	高齢者世帯	母子世帯	障害者世帯	傷病者世帯	その他の世帯
	世帯	世帯	世帯	世帯	世帯	世帯	%	%	%	%	%	%	%	%	%	%	%	%
平成7年度	600,980	254,292	52,373	252,688		41,627	100.0	100.0	100.0	100.0	100.0	100.0	100.0	42.3	8.7	42.0		6.9
8	612,180	264,626	51,671	254,449		41,434	101.9	104.1	98.7	100.7	99.5	100.0	43.2	8.4	41.6		6.8	
9	630,577	277,409	52,206	258,558		42,404	104.9	109.1	99.7	102.3	101.9	100.0	44.0	8.3	41.0		6.7	
10	662,094	294,680	54,503	267,582		45,329	110.2	115.9	104.1	105.9	108.9	100.0	44.5	8.2	40.4		6.8	
11	703,072	315,933	58,435	70,778	207,742	50,184	117.0	124.2	111.6	28.0	82.2	120.6	100.0	44.9	8.3	10.1	29.5	7.1
12	750,181	341,196	63,126	76,484	214,136	55,240	124.8	134.2	120.5	30.3	84.7	132.7	100.0	45.5	8.4	10.2	28.5	7.4
13	803,993	370,049	68,460	81,519	222,035	61,930	133.8	145.5	130.7	32.3	87.9	148.8	100.0	46.0	8.5	10.1	27.6	7.7
14	869,637	402,835	75,097	87,339	231,963	72,403	144.7	158.4	143.4	34.6	91.8	173.9	100.0	46.3	8.6	10.0	26.7	8.3
15	939,733	435,804	82,216	95,283	241,489	84,941	156.4	171.4	157.0	37.7	95.6	204.1	100.0	46.4	8.7	10.1	25.7	9.0
16	997,149	465,680	87,478	102,418	247,426	94,148	165.9	183.1	167.0	40.5	97.9	226.2	100.0	46.7	8.8	10.3	24.8	9.4
17	1,039,570	451,962	90,531	117,271	272,547	107,259	173.0	177.7	172.9	46.4	107.9	257.7	100.0	43.5	8.7	11.3	26.2	10.3
18	1,073,650	473,838	92,609	125,187	272,170	109,847	178.6	186.3	176.8	49.5	107.7	263.9	100.0	44.1	8.6	11.7	25.3	10.2
19	1,102,945	497,665	92,910	132,007	269,080	111,282	183.5	195.7	177.4	52.2	106.5	267.3	100.0	45.1	8.4	12.0	24.4	10.1
20	1,145,913	523,840	93,408	137,733	269,362	121,570	190.7	206.0	178.4	54.5	106.6	292.0	100.0	45.7	8.2	12.0	23.5	10.6
21	1,270,588	563,061	99,592	146,790	289,166	171,978	211.4	221.4	190.2	58.1	114.4	413.1	100.0	44.3	7.8	11.6	22.8	13.5
22	1,405,281	603,540	108,794	157,390	308,150	227,407	233.8	237.3	207.7	62.3	121.9	546.3	100.0	42.9	7.7	11.2	21.9	16.2
23	1,492,396	636,469	113,323	169,488	319,376	253,740	248.3	250.3	216.4	67.1	126.4	609.6	100.0	42.6	7.6	11.4	21.4	17.0
24	1,551,707	677,577	114,122	177,648	297,458	284,902	258.2	266.5	217.9	70.3	117.7	684.4	100.0	43.7	7.4	11.4	19.2	18.4
25	1,583,919	719,625	111,520	182,418	282,301	288,055	263.6	283.0	212.9	72.2	111.7	692.0	100.0	45.4	7.0	11.5	17.8	18.2
平成27年11月 (速報値)	1,623,536	803,846	104,850	190,724	252,905	271,211	270.1	316.1	200.2	75.5	100.1	651.5	100.0	49.5	6.5	11.7	15.6	16.7

注1) 保護停止中の世帯を除く。

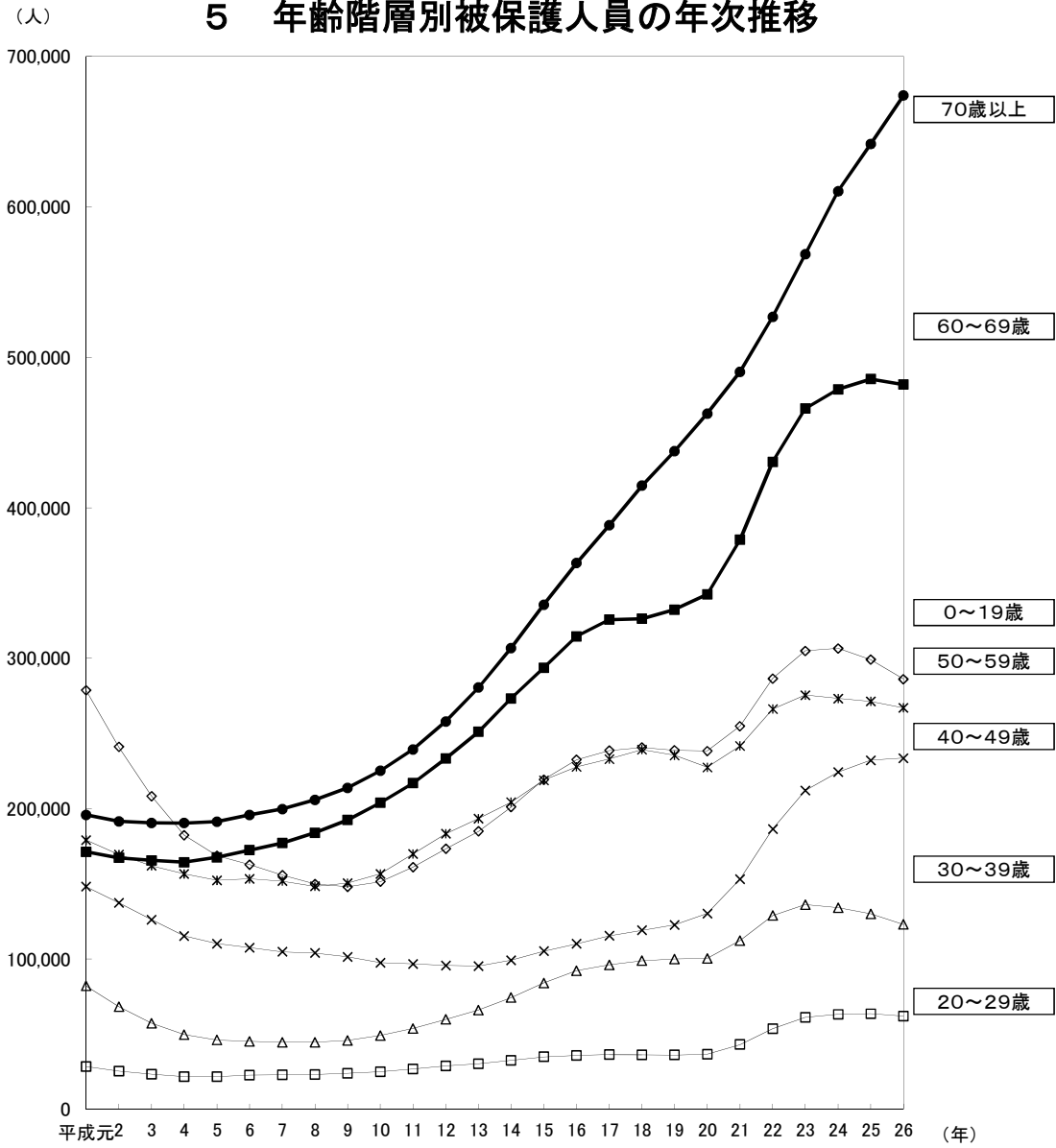
2) 平成17年4月より世帯類型の定義を一部変更

「高齢者世帯」: 男女とも65歳以上(平成17年3月以前は、男65歳以上、女60歳以上)の者のみで構成されている世帯か、これらに18歳未満の者が加わった世帯

「母子世帯」: 死別、離別、生死不明及び未婚等により、現に配偶者がいない65歳未満(平成17年3月以前は、18歳以上60歳未満)の女子と18歳未満のその子(養子を含む。)のみで構成されている世帯

資料: 被保護者調査[平成27年11月分は速報値(平成23年度以前は福祉行政報告例)]

5 年齢階層別被保護人員の年次推移



	0~19歳	20~29歳	30~39歳	40~49歳	50~59歳	60~69歳	70歳以上	計
平成元年	278,569	28,398	82,053	148,034	179,030	171,274	195,767	1,083,125
2年	240,981	25,327	68,332	137,277	169,360	167,286	191,527	1,000,090
3年	208,204	23,369	57,268	126,140	161,980	165,536	190,474	932,971
4年	182,269	21,644	49,743	115,215	156,591	164,362	190,319	880,143
5年	168,649	21,700	46,129	110,187	152,299	167,515	191,301	857,780
6年	162,606	22,771	45,189	107,485	153,336	172,391	195,785	859,563
7年	155,699	22,916	44,549	104,769	151,706	177,100	199,654	856,393
8年	149,768	23,202	44,653	103,955	148,244	183,908	205,801	859,531
9年	147,954	24,001	45,846	101,374	150,386	192,356	213,735	875,652
10年	151,323	24,936	49,107	97,449	156,507	203,833	225,063	908,218
11年	161,083	26,861	53,834	96,756	169,792	216,920	239,333	964,579
12年	173,170	28,922	59,808	95,657	183,166	233,208	257,839	1,031,770
13年	184,847	30,336	65,997	95,274	193,259	251,062	280,398	1,101,173
14年	200,960	32,505	74,321	99,207	204,256	273,213	306,689	1,191,151
15年	219,265	34,888	84,072	105,139	218,846	293,555	335,447	1,291,212
16年	232,470	35,848	92,139	110,077	227,726	314,502	363,164	1,375,926
17年	238,573	36,396	96,122	115,378	232,937	325,563	388,258	1,433,227
18年	240,573	36,289	98,843	119,054	239,172	326,175	414,631	1,474,737
19年	238,728	36,125	99,962	122,605	235,409	332,255	437,576	1,502,660
20年	238,308	36,646	100,431	130,228	227,426	342,318	462,536	1,537,893
21年	254,767	43,064	112,174	153,005	241,623	378,662	490,356	1,673,651
22年	286,456	53,557	128,834	186,307	266,145	430,494	526,932	1,878,725
23年	304,879	61,113	136,095	212,031	275,475	465,950	568,546	2,024,089
24年	306,474	63,259	134,122	224,246	273,191	478,678	610,465	2,090,435
25年	299,003	63,549	129,966	232,067	271,263	485,540	641,869	2,123,257
26年	286,048	61,929	122,962	233,597	266,976	481,932	674,158	2,127,602
構成割合(%)	13.4%	2.9%	5.8%	11.0%	12.5%	22.7%	31.7%	100.0%

資料：被保護者調査 各年7月31日現在（平成22年以前は7月1日現在）

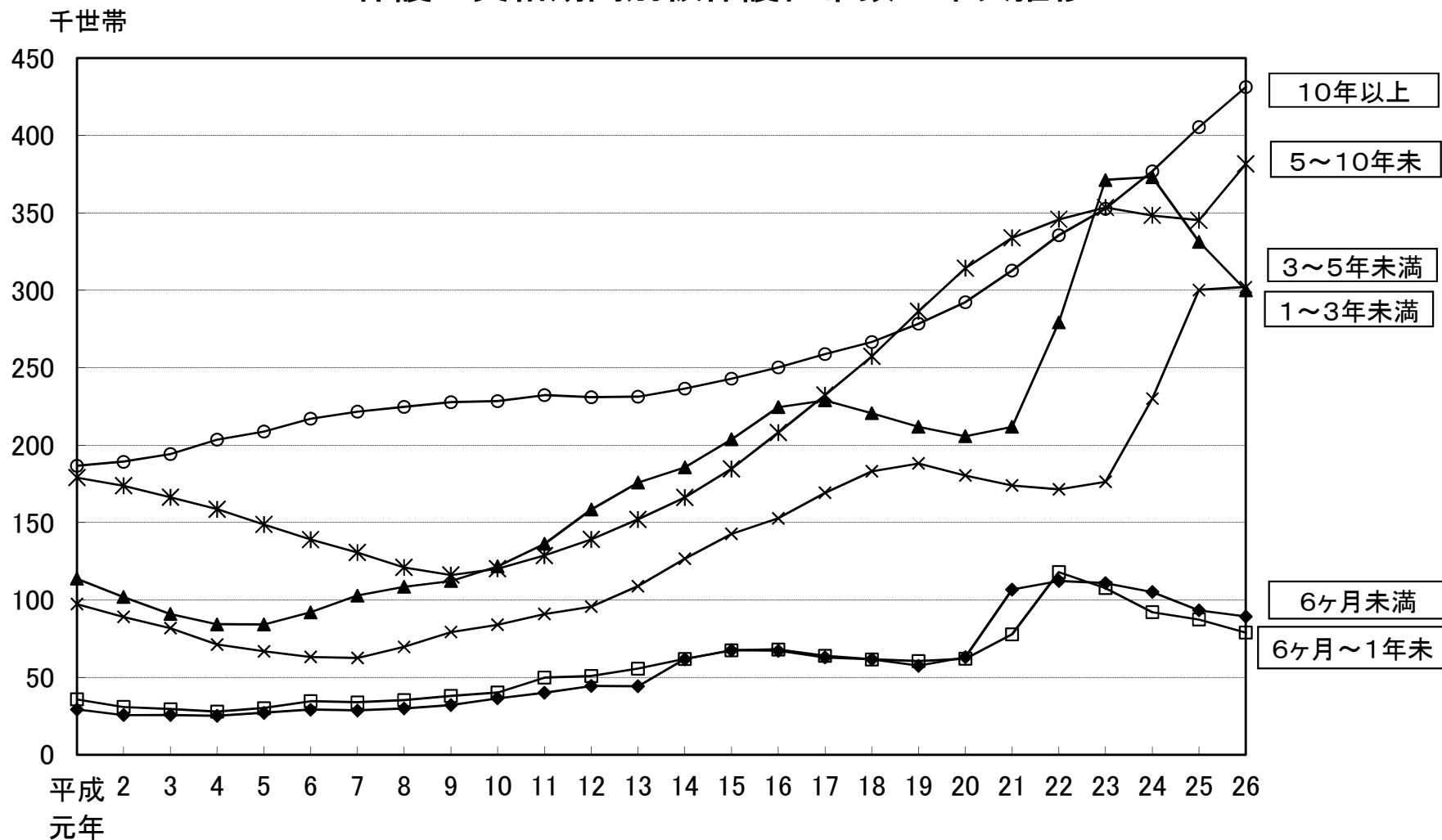
6 被保護世帯と一般世帯の世帯人員別世帯数の年次推移

		総	1	2	3	4	5	6	6人以上	平均	
		数	人	人	人	人	人	人	人	世帯	
		世帯	世帯	世帯	世帯	世帯	世帯	世帯	世帯	人員	
被 保 護	年										
	昭和35	575,063	202,089	84,149	74,986	74,183	61,332	78,324	3.00		
	40	608,630	237,078	115,896	84,957	73,123	50,038	47,538	2.60		
	45	629,155	314,561	131,010	74,624	54,588	30,854	23,518	2.11		
	50	680,647	379,936	141,176	69,715	47,475	24,298	18,047	1.91		
	55	721,673	401,701	146,670	80,501	52,078	23,764	16,959	1.91		
	60	764,628	438,500	154,425	87,695	50,438	20,490	13,080	1.83		
	平成2	614,626	397,793	118,693	54,487	27,171	10,288	6,194	1.63		
	7	585,682	420,779	101,471	36,633	17,083	6,189	3,527	1.46		
	12	724,561	532,875	121,754	40,828	18,741	6,709	3,654	1.42		
	13	774,650	570,232	130,203	43,561	19,824	6,965	3,865	1.42		
	14	837,099	615,217	141,355	47,332	21,604	7,464	4,127	1.42		
	15	906,184	664,683	153,870	51,806	23,302	8,045	4,478	1.42		
	16	967,437	710,145	164,525	55,231	24,398	8,475	4,663	1.42		
	17	1,012,855	746,593	171,228	57,015	24,681	8,650	4,688	1.42		
	18	1,049,733	778,539	175,549	57,974	24,623	8,517	4,531	1.40		
	19	1,078,668	805,869	178,372	57,706	23,976	8,317	4,428	1.39		
	20	1,113,283	838,647	180,668	57,708	23,651	8,246	4,363	1.38		
	21	1,215,214	919,191	194,665	62,072	25,413	8,989	4,884	1.38		
	22	1,361,149	1,029,052	217,082	69,979	28,912	10,393	5,731	1.38		
	23	1,469,290	1,112,382	234,096	74,886	30,763	10,974	6,189	1.38		
	24	1,526,015	1,160,365	241,978	75,835	30,620	11,001	6,216	1.37		
	25	1,562,754	1,196,657	244,968	74,727	29,604	10,565	6,233	1.36		
	26	1,583,211	1,223,676	243,882	71,916	27,885	9,913	5,939	1.34		
	世 帯	年	%	%	%	%	%	%	%	%	
		昭和35	100.0	35.1	14.6	13.0	12.9	10.7	13.6	.	
40		100.0	39.0	19.0	14.0	12.0	8.2	7.8	.		
45		100.0	50.0	20.8	11.9	8.7	4.9	3.7	.		
50		100.0	55.8	20.7	10.2	7.0	3.6	2.7	.		
55		100.0	55.7	20.3	11.2	7.2	3.3	2.4	.		
60		100.0	57.4	20.2	11.5	6.6	2.7	1.7	.		
平成2		100.0	64.7	19.3	8.9	4.4	1.7	1.0	.		
7		100.0	71.8	17.3	6.3	2.9	1.1	0.6	.		
12		100.0	73.5	16.8	5.6	2.6	0.9	0.5	.		
13		100.0	73.6	16.8	5.6	2.6	0.9	0.5	.		
14		100.0	73.5	16.9	5.7	2.6	0.9	0.5	.		
15		100.0	73.4	17.0	5.7	2.6	0.9	0.5	.		
16		100.0	73.4	17.0	5.7	2.5	0.9	0.5	.		
17		100.0	73.7	16.9	5.6	2.4	0.9	0.5	.		
18		100.0	74.2	16.7	5.5	2.4	0.8	0.4	.		
19		100.0	74.7	16.5	5.4	2.2	0.8	0.4	.		
20		100.0	75.3	16.2	5.2	2.1	0.7	0.4	.		
21		100.0	75.6	16.0	5.1	2.1	0.7	0.4	.		
22		100.0	75.6	16.0	5.1	2.1	0.8	0.4	.		
23		100.0	75.7	15.9	5.1	2.1	0.8	0.4	.		
24		100.0	76.0	15.9	5.0	2.0	0.7	0.4	.		
25		100.0	76.6	15.7	4.8	1.9	0.7	0.4	.		
26		100.0	77.3	15.4	4.5	1.8	0.6	0.4	.		
全 世 帯		年	千世帯	千世帯	千世帯	千世帯	千世帯	千世帯	千世帯	千世帯	人
		昭和35	22,476	3,894	2,309	2,991	3,667	3,492	6,122	4.13	
	40	25,940	4,627	3,208	4,076	5,159	3,941	4,929	3.75		
	45	29,887	5,542	4,318	5,180	7,004	3,947	3,897	3.45		
	50	32,877	5,991	5,078	5,982	8,175	4,205	3,446	3.35		
	55	35,338	6,402	5,983	6,274	9,132	4,280	3,268	3.28		
	60	37,226	6,850	6,895	6,569	9,373	4,522	3,017	3.22		
	平成2	40,273	8,446	8,542	7,334	8,834	4,228	2,889	3.05		
	7	40,770	9,213	9,600	7,576	7,994	3,777	2,611	2.91		
	12	45,545	10,988	11,968	8,767	8,211	3,266	2,345	2.76		
	13	45,664	11,017	12,106	8,782	8,068	3,327	2,363	2.75		
	14	46,005	10,800	12,651	9,099	8,027	3,165	2,261	2.74		
	15	45,800	10,673	12,428	8,953	8,345	3,074	2,327	2.76		
	16	46,323	10,817	12,966	9,034	8,261	3,139	2,107	2.72		
	17	47,043	11,580	13,260	9,265	7,499	3,250	2,189	2.68		
	18	47,531	12,043	13,311	9,288	7,740	3,124	2,024	2.65		
	19	48,023	11,983	13,764	9,903	7,549	3,038	1,787	2.63		
	20	47,957	11,928	13,920	9,673	7,582	3,015	1,838	2.63		
	21	48,013	11,955	13,986	9,653	7,598	3,104	1,716	2.62		
	22	48,638	12,386	14,237	10,016	7,476	2,907	1,616	2.59		
	23	46,684	11,787	13,959	9,292	7,422	2,680	1,544	2.58		
	24	48,170	12,160	14,502	9,610	7,580	2,828	1,490	2.57		
	25	50,112	13,285	15,406	10,057	7,301	2,699	1,364	2.51		
	26	50,431	13,662	15,604	9,911	7,275	2,656	1,323	2.49		
	世 帯	年	%	%	%	%	%	%	%	%	
		昭和35	100.0	17.3	10.3	13.3	16.3	15.5	27.2	.	
40		100.0	17.8	12.4	15.7	19.9	15.2	19.0	.		
45		100.0	18.5	14.4	17.3	23.4	13.2	13.0	.		
50		100.0	18.2	15.4	18.2	24.9	12.8	10.5	.		
55		100.0	18.1	16.9	17.8	25.8	12.1	9.2	.		
60		100.0	18.4	18.5	17.6	25.2	12.1	8.1	.		
平成2		100.0	21.0	21.2	18.2	21.9	10.5	7.2	.		
7		100.0	22.6	23.5	18.6	19.6	9.3	6.4	.		
12		100.0	24.1	26.3	19.2	18.0	7.2	5.1	.		
13		100.0	24.1	26.5	19.2	17.7	7.3	5.2	.		
14		100.0	23.5	27.5	19.8	17.4	6.9	4.9	.		
15		100.0	23.3	27.1	19.5	18.2	6.7	5.1	.		
16		100.0	23.4	28.0	19.5	17.8	6.8	4.5	.		
17		100.0	24.6	28.2	19.7	15.9	6.9	4.7	.		
18		100.0	25.3	28.0	19.5	16.3	6.6	4.3	.		
19		100.0	25.0	28.7	20.6	15.7	6.3	3.7	.		
20		100.0	24.9	29.0	20.2	15.8	6.3	3.8	.		
21		100.0	24.9	29.1	20.1	15.8	6.5	3.6	.		
22		100.0	25.5	29.3	20.6	15.4	6.0	3.3	.		
23		100.0	25.2	29.9	19.9	15.9	5.7	3.3	.		
24		100.0	25.2	30.1	20.0	15.7	5.9	3.1	.		
25		100.0	26.5	30.7	20.1	14.6	5.4	2.7	.		
26		100.0	27.1	30.9	19.7	14.4	5.3	2.6	.		

資料：被保護者調査 各年7月31日現在（平成22年以前は7月1日現在）、国民生活基礎調査（昭和60年以前は厚生行政基礎調査）

注 平成7年の全世帯の実数は兵庫県を除いたものである。

7 保護の受給期間別被保護世帯数の年次推移



8 世帯の労働力類型別被保護世帯数の年次推移

	実 数									構成割合			
	総数	総数	稼働世帯						世帯主は働いていないが世帯員が働いている世帯	非稼働世帯 働いていない世帯	総数	稼働世帯	非稼働世帯
			世帯主が働いている世帯										
			総数	常用	日雇	内職	その他	その他					
世帯	世帯	世帯	世帯	世帯	世帯	世帯	世帯	世帯	%	%	%		
平成7年度	600,980	81,604	63,705	37,546	8,788	7,076	10,294	17,899	519,376	100.0	13.6	86.4	
8	612,180	79,466	62,515	37,215	8,547	6,714	10,039	16,951	532,714	100.0	13.0	87.0	
9	630,577	79,711	62,987	38,058	8,529	6,599	9,802	16,724	550,865	100.0	12.6	87.4	
10	662,094	80,745	63,838	39,027	8,596	6,403	9,812	16,907	581,348	100.0	12.2	87.8	
11	703,072	84,076	66,508	41,592	8,713	6,341	9,863	17,568	618,996	100.0	12.0	88.0	
12	750,181	89,660	71,151	45,552	9,318	6,360	9,921	18,509	660,522	100.0	12.0	88.0	
13	803,993	95,295	75,726	49,397	9,910	6,339	10,079	19,569	708,698	100.0	11.9	88.1	
14	869,637	103,711	82,746	54,504	11,057	6,364	10,820	20,965	765,926	100.0	11.9	88.1	
15	939,733	113,967	91,082	60,651	12,443	6,456	11,532	22,885	825,766	100.0	12.1	87.9	
16	997,149	123,531	99,141	66,559	14,028	6,480	12,074	24,390	873,618	100.0	12.4	87.6	
17	1,039,570	130,544	105,505	71,493	15,302	6,526	12,184	25,039	909,026	100.0	12.6	87.4	
18	1,073,650	136,000	110,687	76,315	15,725	6,617	12,029	25,313	937,650	100.0	12.7	87.3	
19	1,102,945	141,682	115,738	80,644	16,233	6,781	12,080	25,944	961,262	100.0	12.8	87.2	
20	1,145,913	148,463	121,294	85,029	16,932	6,913	12,420	27,169	997,450	100.0	13.0	87.0	
21	1,270,588	164,283	133,906	93,578	19,538	7,116	13,674	30,377	1,106,305	100.0	12.9	87.1	
22	1,405,281	186,748	152,427	106,684	22,996	7,553	15,194	34,321	1,218,533	100.0	13.3	86.7	
23	1,492,396	203,916	167,279	118,498	24,037	7,720	17,025	36,636	1,288,480	100.0	13.7	86.3	
24	1,551,707	242,934	185,869	132,651	26,456	8,214	18,548	39,064	1,326,773	100.0	15.7	85.5	
25	1,583,919	242,145	201,662	145,777	28,112	8,656	19,117	40,483	1,341,775	100.0	15.3	84.7	
平成27年11月 (速報値)	1,623,536	260,420	219,795	161,310	28,682	9,739	20,064	40,625	1,363,116	100.0	16.0	84.0	

資料：被保護者調査〔平成27年11月は速報値（平成23年以前は福祉行政報告例）〕

（注）保護停止中の世帯を除く。

9 世帯類型・稼働状況別被保護世帯数の年次推移

		総数			高齢者世帯			母子世帯			傷病者・障害者世帯			その他の世帯			
		総数	稼働	非稼働	総数	稼働	非稼働	総数	稼働	非稼働	総数	稼働	非稼働	総数	稼働	非稼働	
		世帯	世帯	世帯	世帯	世帯	世帯	世帯	世帯	世帯	世帯	世帯	世帯	世帯	世帯	世帯	世帯
実数	平成7年度	600,980	81,603	519,376	254,292	11,372	242,921	52,373	28,776	23,597	252,688	22,039	230,648	41,627	19,417	22,210	
	8	612,180	79,466	532,714	264,626	11,362	253,264	51,671	28,015	23,656	254,449	21,456	232,993	41,434	18,633	22,801	
	9	630,577	79,712	550,865	277,409	11,727	265,682	52,206	28,016	24,189	258,558	21,439	237,119	42,404	18,529	23,875	
	10	662,094	80,745	581,348	294,680	12,130	282,550	54,503	28,114	26,390	267,582	21,854	245,728	45,329	18,648	26,680	
	11	703,072	84,076	618,996	315,933	12,803	303,130	58,435	29,311	29,125	278,520	22,270	256,250	50,184	19,693	30,492	
	12	750,181	89,660	660,522	341,196	13,432	327,763	63,126	31,243	31,883	290,620	23,577	267,043	55,240	21,407	33,832	
	13	803,993	95,295	708,698	370,049	14,185	355,864	68,460	33,332	35,129	303,554	24,696	278,858	61,930	23,082	38,847	
	14	869,637	103,711	765,926	402,835	15,429	387,406	75,097	36,226	38,872	319,302	26,231	293,070	72,403	25,825	46,578	
	15	939,733	113,967	825,766	435,804	16,943	418,861	82,216	39,602	42,613	336,772	27,443	309,329	84,941	29,979	54,962	
	16	997,149	123,530	873,618	465,680	18,115	447,565	87,478	42,342	45,136	349,844	29,058	320,785	94,148	34,015	60,132	
	17	1,039,570	130,544	909,026	451,962	15,042	436,921	90,531	43,997	46,534	389,818	31,470	358,348	107,259	40,035	67,223	
	18	1,073,650	136,000	937,650	473,838	15,458	458,380	92,609	44,772	47,836	397,357	32,649	364,708	109,847	43,121	66,726	
	19	1,102,945	141,682	961,262	497,665	16,712	480,953	92,910	44,833	48,078	401,087	34,177	366,910	111,282	45,961	65,321	
	20	1,145,913	148,463	997,450	523,840	18,178	505,662	93,408	44,457	48,952	407,095	36,112	370,983	121,570	49,716	71,853	
	21	1,270,588	164,283	1,106,305	563,061	20,046	543,016	99,592	44,667	54,926	435,956	39,003	396,953	171,978	60,567	111,411	
	22	1,405,281	186,747	1,218,533	603,540	21,749	581,791	108,794	46,837	61,958	465,540	42,381	423,158	227,407	75,781	151,626	
	23	1,492,396	203,916	1,288,480	636,469	22,278	614,192	113,323	48,477	64,846	488,864	45,024	443,840	253,740	88,138	165,602	
	24	1,551,707	224,934	1,326,773	677,577	24,686	652,890	114,122	51,361	62,762	475,106	50,479	424,627	284,902	98,408	186,494	
	25	1,583,919	242,144	1,341,775	719,625	28,244	691,381	111,520	52,711	58,809	464,720	54,740	409,979	288,055	106,449	181,606	
		平成27年11月 (速報値)	1,609,869	256,196	1,353,673	803,846	36,033	767,813	104,850	52,637	52,213	443,629	62,140	381,489	271,211	109,610	161,601
	構成割合	平成7年度	%	%	%	%	%	%	%	%	%	%	%	%	%	%	%
		8	100.0	13.6	86.4	100.0	4.5	95.5	100.0	54.9	45.1	100.0	8.7	91.3	100.0	46.6	53.4
		9	100.0	12.6	87.4	100.0	4.2	95.8	100.0	53.7	46.3	100.0	8.3	91.7	100.0	43.7	56.3
		10	100.0	12.2	87.8	100.0	4.1	95.9	100.0	51.6	48.4	100.0	8.2	91.8	100.0	41.1	58.9
		11	100.0	12.0	88.0	100.0	4.1	95.9	100.0	50.2	49.8	100.0	8.0	92.0	100.0	39.2	60.8
12		100.0	12.0	88.0	100.0	3.9	96.1	100.0	49.5	50.5	100.0	8.1	91.9	100.0	38.8	61.2	
13		100.0	11.9	88.1	100.0	3.8	96.2	100.0	48.7	51.3	100.0	8.1	91.9	100.0	37.3	62.7	
14		100.0	11.9	88.1	100.0	3.8	96.2	100.0	48.2	51.8	100.0	8.2	91.8	100.0	35.7	64.3	
15		100.0	12.1	87.9	100.0	3.9	96.1	100.0	48.2	51.8	100.0	8.1	91.9	100.0	35.3	64.7	
16		100.0	12.4	87.6	100.0	3.9	96.1	100.0	48.4	51.6	100.0	8.3	91.7	100.0	36.1	63.9	
17		100.0	12.6	87.4	100.0	3.3	96.7	100.0	48.6	51.4	100.0	8.1	91.9	100.0	37.3	62.7	
18		100.0	12.7	87.3	100.0	3.3	96.7	100.0	48.3	51.7	100.0	8.2	91.8	100.0	39.3	60.7	
19		100.0	12.8	87.2	100.0	3.4	96.6	100.0	48.3	51.7	100.0	8.5	91.5	100.0	41.3	58.7	
20		100.0	13.0	87.0	100.0	3.5	96.5	100.0	47.6	52.4	100.0	8.9	91.1	100.0	40.9	59.1	
21		100.0	12.9	87.1	100.0	3.6	96.4	100.0	44.8	55.2	100.0	8.9	91.1	100.0	35.2	64.8	
22		100.0	13.3	86.7	100.0	3.6	96.4	100.0	43.1	56.9	100.0	9.1	90.9	100.0	33.3	66.7	
23		100.0	13.7	86.3	100.0	3.5	96.5	100.0	42.8	57.2	100.0	9.2	90.8	100.0	34.7	65.3	
24		100.0	14.5	85.5	100.0	3.6	96.4	100.0	45.0	55.0	100.0	10.6	89.4	100.0	34.5	65.5	
25		100.0	15.3	84.7	100.0	3.9	96.1	100.0	47.3	52.7	100.0	11.8	88.2	100.0	37.0	63.0	
		平成27年11月 (速報値)	100.0	15.9	84.1	100.0	4.5	95.5	100.0	50.2	49.8	100.0	14.0	86.0	100.0	40.4	59.6

資料：被保護者調査〔平成27年11月は速報値（平成23年度以前は福祉行政報告例）〕

注）保護停止中の世帯を除く。また、各年度の数値は、年度平均を四捨五入してあるので、内訳の合計が総数と合わない場合がある。

10 都道府県・指定都市・中核市、稼働状況、世帯類型別被保護世帯の構成割合

平成25年度

		稼働状況別構成割合		世帯類型別構成割合			
		稼働	非稼働	高齢	母子	傷病・障害	その他
		%	%	%	%	%	%
全	国	15.3	84.7	45.4	7.0	29.3	18.2
北	海	13.9	86.1	47.2	8.8	31.0	13.0
青	森	8.9	91.1	53.0	3.7	30.2	13.0
岩	手	18.9	81.1	47.8	4.1	29.3	18.8
宮	城	13.7	86.3	48.6	5.1	26.6	19.7
秋	田	15.2	84.8	50.2	3.8	25.1	20.8
山	形	14.7	85.3	46.6	3.8	30.0	19.6
福	島	15.9	84.1	46.6	3.9	30.1	19.4
茨	城	10.9	89.1	48.0	4.5	29.3	18.2
栃	木	12.4	87.6	46.1	4.4	32.4	17.1
群	馬	9.9	90.1	48.8	3.8	32.4	15.0
埼	玉	15.5	84.5	43.1	7.3	30.4	19.2
千	葉	14.0	86.0	46.8	6.0	34.8	12.4
東	京	16.8	83.2	46.3	5.8	29.5	18.5
神	奈	16.1	83.9	44.9	7.6	28.9	18.6
新	潟	16.7	83.3	41.1	4.3	30.8	23.8
富	山	10.3	89.7	55.3	2.1	27.6	15.0
石	川	11.6	88.4	55.4	2.1	31.4	11.2
福	井	14.7	85.3	46.9	3.6	29.0	20.5
山	梨	13.3	86.7	50.8	4.1	28.1	17.1
長	野	16.2	83.8	44.3	4.3	35.0	16.4
岐	阜	14.8	85.2	51.0	3.4	29.7	15.9
静	岡	13.9	86.1	50.4	4.5	28.3	16.9
愛	知	15.4	84.6	44.0	5.9	29.1	21.1
三	重	12.6	87.4	47.1	6.4	31.3	15.1
滋	賀	18.3	81.7	40.2	9.6	35.5	14.6
京	都	20.7	79.3	43.0	11.4	28.9	16.8
大	阪	16.8	83.2	45.5	10.9	29.4	14.1
兵	庫	14.5	85.5	44.9	7.5	32.8	14.8
奈	良	11.9	88.1	51.7	7.8	30.1	10.4
和	歌	9.9	90.1	57.1	3.4	29.9	9.7
鳥	取	18.5	81.5	40.9	5.6	33.9	19.6
島	根	20.5	79.5	40.2	6.1	28.6	25.1
岡	山	17.7	82.3	45.8	4.2	33.1	17.0
広	島	15.6	84.4	45.3	6.5	30.9	17.3
山	口	14.3	85.7	49.2	4.9	28.8	17.1
徳	島	12.9	87.1	46.8	5.4	36.4	11.4
香	川	14.3	85.7	43.6	5.6	36.3	14.5
愛	媛	10.5	89.5	48.6	3.3	33.1	15.0
高	知	11.1	88.9	53.1	3.6	26.2	17.1
福	岡	12.4	87.6	45.9	7.7	26.7	19.7
佐	賀	11.5	88.5	47.7	3.6	36.8	11.8
長	崎	14.6	85.4	46.3	5.6	30.7	17.5
熊	本	11.5	88.5	48.3	3.6	27.1	21.1
大	分	14.0	86.0	53.2	3.2	26.4	17.2
宮	崎	11.0	89.0	49.4	4.2	26.9	19.4
鹿	児	12.4	87.6	48.6	4.8	30.8	15.7
沖	縄	11.6	88.4	44.4	6.0	35.2	14.4
礼	幌	18.9	81.1	38.6	11.0	28.3	22.0
仙	台	17.6	82.4	37.5	8.6	29.0	24.8
い	た	17.5	82.5	39.1	6.9	25.8	28.2
千	葉	11.9	88.1	44.7	5.5	17.4	32.4
横	浜	20.2	79.8	45.7	7.7	27.7	18.9
川	崎	18.7	81.3	44.1	8.1	26.5	21.3
相	模	17.3	82.7	35.2	11.3	25.6	27.9
新	潟	15.1	84.9	39.3	7.3	25.6	27.8
静	岡	14.5	85.5	46.6	6.5	28.3	18.7
浜	松	15.1	84.9	34.5	5.7	27.4	32.4
名	古	13.6	86.4	43.8	5.8	27.8	22.6
京	都	19.9	80.1	43.7	11.3	25.8	19.2
大	阪	13.7	86.3	49.7	6.5	26.2	17.5
堺	市	15.9	84.1	47.2	9.6	29.4	13.8
神	戸	19.3	80.7	44.5	9.3	26.5	19.6
岡	山	17.7	82.3	39.6	9.2	28.3	23.0
広	島	18.1	81.9	37.0	9.9	31.4	21.7
北	九	12.5	87.5	52.5	4.9	22.9	19.7
福	岡	14.4	85.6	41.0	7.3	31.3	20.5
熊	本	13.3	86.7	43.4	6.3	37.9	12.4
旭	川	17.9	82.1	46.1	10.5	29.7	13.7
函	館	13.8	86.2	46.0	9.7	26.5	17.8
青	森	13.8	86.2	47.1	4.6	27.7	20.6
盛	岡	19.4	80.6	38.7	7.6	29.4	24.3
秋	田	14.4	85.6	47.9	5.3	29.0	17.8
郡	山	12.5	87.5	43.2	4.3	31.3	21.2
い	わ	8.9	91.1	46.0	5.1	35.1	13.8
宇	都	11.2	88.8	37.5	6.7	34.6	21.2
前	橋	16.1	83.9	46.5	5.0	29.9	18.6
高	崎	13.0	87.0	49.8	5.0	30.4	14.7
川	越	16.7	83.3	40.7	8.2	26.9	24.2
船	橋	15.3	84.7	44.0	6.4	33.4	16.3
柏	市	16.8	83.2	45.3	7.7	34.7	12.2
横	須	11.3	88.7	50.3	6.4	32.1	11.2
富	山	9.6	90.4	53.7	1.4	28.9	16.0
金	沢	9.6	90.4	49.0	3.7	33.3	14.0
長	野	17.4	82.6	41.6	5.3	35.8	17.4
岐	阜	10.7	89.3	53.5	4.0	31.8	10.8
豊	橋	11.5	88.5	41.8	5.4	26.1	26.8
豊	田	15.5	84.5	32.4	10.7	32.6	24.2
岡	崎	18.8	81.2	38.4	5.8	33.0	22.9
大	津	17.1	82.9	40.6	9.2	31.0	19.2
高	槻	16.5	83.5	38.0	10.9	34.0	17.1
東	大	17.7	82.3	42.8	12.1	30.2	14.8
豊	中	22.8	77.2	48.5	9.1	26.3	16.1
姫	路	14.5	85.5	46.4	6.3	31.0	16.3
西	宮	12.6	87.4	38.3	10.4	33.5	17.8
尼	崎	11.8	88.2	47.0	7.9	34.2	10.9
奈	良	14.6	85.4	39.0	11.7	31.4	17.9
和	歌	10.2	89.8	55.6	5.0	26.0	13.4
倉	敷	8.4	91.6	42.1	8.7	28.4	20.9
福	山	15.5	84.5	42.1	9.4	32.2	16.3
下	関	12.8	87.2	51.0	5.4	25.7	17.9
高	松	12.9	87.1	42.7	8.4	28.2	20.6
松	山	10.0	90.0	43.8	5.6	37.1	13.5
高	知	15.1	84.9	45.9	7.3	27.9	18.9
久	留	11.5	88.5	41.7	6.0	35.8	16.5
長	崎	15.3	84.7	34.6	7.6	34.7	23.1
大	分	14.3	85.7	45.9	5.1	27.7	21.3
宮	崎	13.8	86.2	46.2	5.3	31.3	17.2
鹿	児	16.2	83.8	40.4	7.4	29.0	23.2
那	覇	11.5	88.5	46.2	5.1	34.8	13.9

資料：平成25年度被保護者調査（月次）

注1）都道府県データは指定都市、中核市分を除いたものである。

注2）保護停止中の世帯を除く。

11 保護の種類別扶助人員の年次推移

	生活扶助人員		住宅扶助人員		教育扶助人員		医療扶助人員		介護扶助人員	
	人	指数 (平成7年度 =100)	人	指数 (平成7年度 =100)	人	指数 (平成7年度 =100)	人	指数 (平成7年度 =100)	人	指数 (平成12年度 =100)
平成7年度	760,162	100.0	639,129	100.0	88,176	100.0	679,826	100.0
8	766,232	100.8	648,591	101.5	84,973	96.4	695,075	102.2
9	783,840	103.1	668,756	104.6	84,006	95.3	715,662	105.3
10	821,931	108.1	707,094	110.6	86,254	97.8	753,366	110.8
11	877,080	115.4	763,315	119.4	91,042	103.3	803,855	118.2
12	943,025	124.1	824,129	128.9	96,944	109.9	864,231	127.1	66,832	100.0
13	1,014,524	133.5	891,223	139.4	104,590	118.6	928,527	136.6	84,463	126.4
14	1,105,499	145.4	975,486	152.6	114,213	129.5	1,002,886	147.5	105,964	158.6
15	1,201,836	158.1	1,069,135	167.3	124,270	140.9	1,082,648	159.3	127,164	190.3
16	1,273,502	167.5	1,143,310	178.9	132,019	149.7	1,154,521	169.8	147,239	220.3
17	1,320,413	173.7	1,194,020	186.8	135,734	153.9	1,207,814	177.7	164,093	245.5
18	1,354,242	178.2	1,233,105	192.9	137,129	155.5	1,226,233	180.4	172,214	257.7
19	1,379,945	181.5	1,262,158	197.5	135,503	153.7	1,248,145	183.6	184,258	275.7
20	1,422,217	187.1	1,304,858	204.2	134,734	152.8	1,281,838	188.6	195,576	292.6
21	1,586,013	208.6	1,459,768	228.4	144,339	163.7	1,406,456	206.9	209,735	313.8
22	1,767,315	232.5	1,634,773	255.8	155,450	176.3	1,553,662	228.5	228,235	341.5
23	1,871,659	246.2	1,741,888	272.5	159,372	180.7	1,657,093	243.8	248,100	371.2
24	1,928,241	253.7	1,811,575	283.4	159,038	180.4	1,716,158	252.4	269,793	403.7
25	1,941,036	255.3	1,835,940	287.3	154,014	174.7	1,745,615	256.8	290,174	434.2
平成27年11月 (速報値)	1,943,948	255.7	1,849,187	289.3	141,865	160.9	1,776,756	261.4	332,932	498.2

資料：被保護者調査〔平成27年11月は速報値(平成23年度以前は福祉行政報告例)〕

(参考資料 2)

就労・自立支援

1 生活保護受給者に対する就労支援の状況（平成26年度実績）

生活保護受給者に対しては、就労能力や就労意欲に応じて就労支援を実施しており、就労・増収に一定数繋がる等の成果が見られる。

	事業概要	対象者数	就労・増収者数	
①ハローワークの就職支援ナビゲーターによる福祉事務所とのチーム支援	福祉事務所とハローワーク等の中で協定を締結し、就職支援ナビゲーターによる支援を中心に各種就労支援を実施する。	65,872人 (前年比：24.1%増)	41,228人 (前年比：29.0%増) (就労・増収率62.6%)	
②就労支援員を活用した就労支援 (※ 就労意欲喚起等支援事業等含む)	福祉事務所に配置された就労支援員が、ハローワークへの同行訪問、履歴書の書き方など就労を支援するほか、受給者の就労意欲喚起を行う。	96,310人 (前年比：6.9%増)	37,524人 (前年比：9.9%減) (就労・増収率39.0%)	
③福祉事務所における②以外の就労支援	上記のほか、各自治体独自の就労支援を行う。	10,910人 (前年比：35.2%増)	4,152人 (前年比：24.8%増) (就労・増収率38.1%)	
合 計		173,092人 (前年比：14.4%増)	82,904人 (前年比：7.7%増) (就労・増収率47.9%)	
【参考】実 数		対象者 122,810人	就労・増収者 46,767人	(うち廃止者) 12,216人

※1 ①は生活保護受給者等就労自立促進事業

※2 ①の「対象者数」、「就労・増収者数」は職業安定局調べ。②③は社会・援護局調べ。

※3 合計は、①②③の合計であるが重複している者がいる。

※4 実数の中には、就労支援を終了した後に、年度内に再度就労支援を受けた者が重複している場合がある。

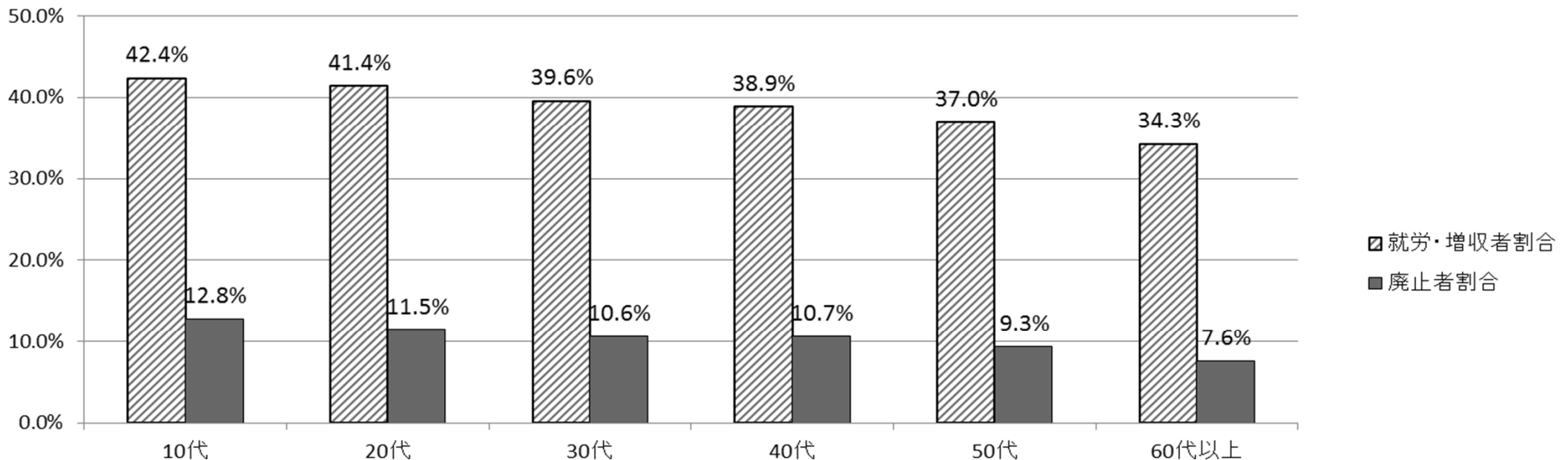
※5 廃止者は、就労・増収者の内数。

2 就労支援の状況（年齢別）

- 事業参加者の7割以上が40代以上であり、50代以上も4割を超えている。
- 就労・増収者割合および廃止者割合は、年代が下がるにつれて、比較的高くなる傾向がある。

		10代	20代	30代	40代	50代	60代以上	合計
事業参加者数（構成割合）		3,313 (2.7%)	11,286 (9.2%)	18,934 (15.4%)	33,982 (27.7%)	37,375 (30.4%)	17,920 (14.6%)	122,810 (100%)
	うち就労・増収者数 （廃止者含む）	1,406	4,678	7,497	13,216	13,830	6,140	46,767
	うち廃止者数	423	1,295	2,014	3,624	3,491	1,369	12,216

年齢別の就労・増収者割合および廃止者割合

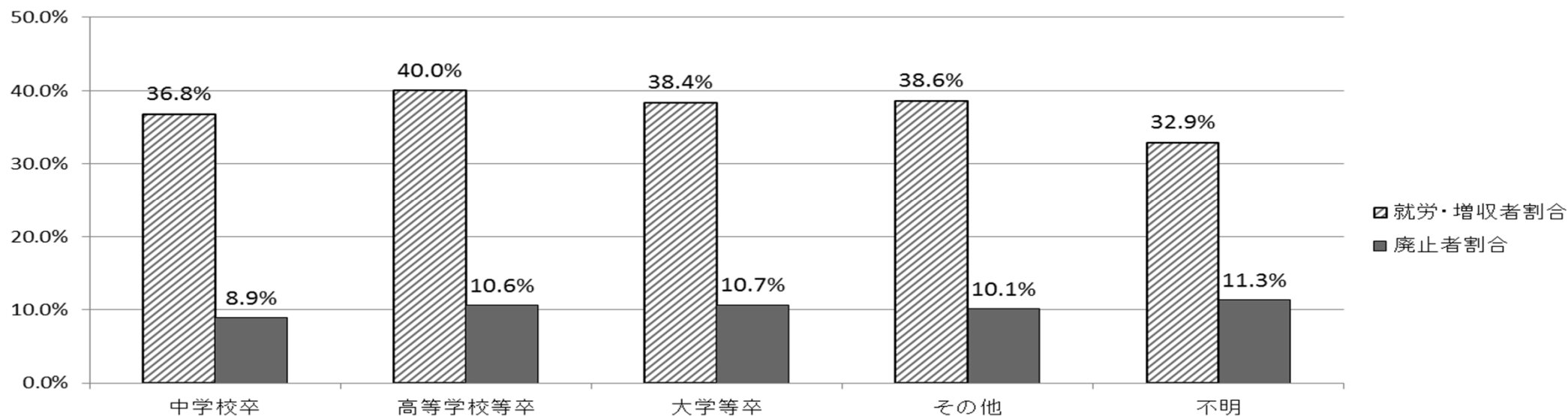


3 就労支援の状況（最終学歴別）

○ 事業対象者の最終学歴については、中学校卒の者が約4割を占めている。なお、平成22年国勢調査によると、在学中及び未就学の者を除く15～64歳の者のうち、小学校又は中学校卒業者の割合は1割程度となっている。

		中学校卒	高等学校等卒	大学等卒	その他	不明	合計
事業参加者数（構成割合）		48,555	53,661	7,765	3,571	9,258	122,810
		(39.5%)	(43.7%)	(6.3%)	(2.9%)	(7.5%)	(100%)
うち就労・増収者数 （廃止者含む）		17,876	21,479	2,983	1,380	3,049	46,767
	うち廃止者数	4,315	5,665	827	360	1,049	12,216

最終学歴別の就労・増収者割合および廃止者割合



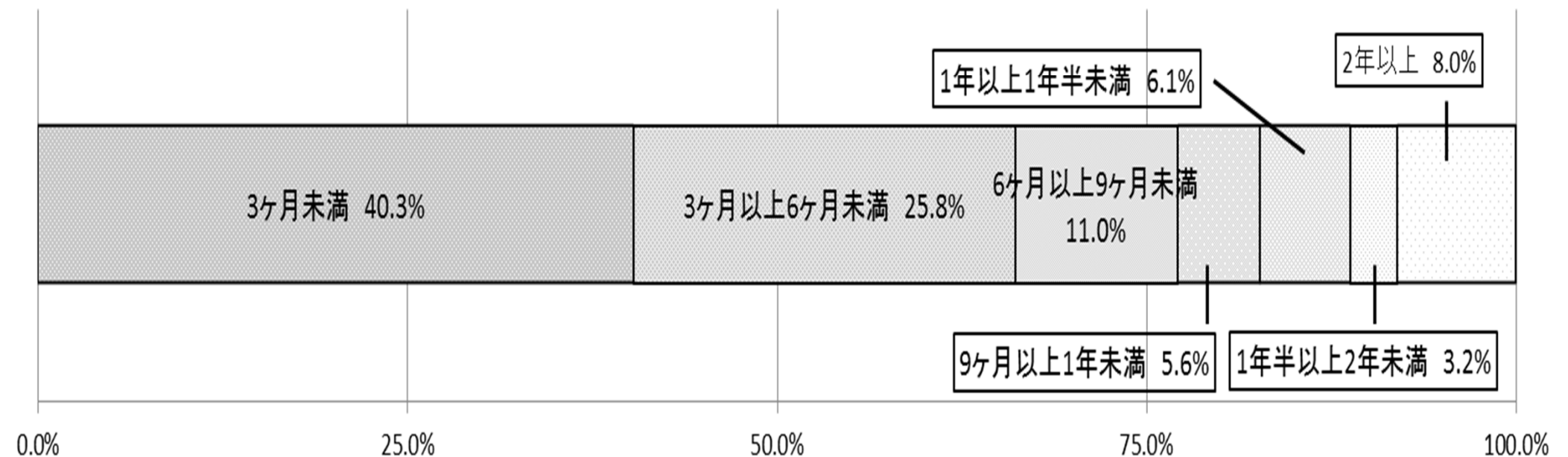
就労支援等の状況調査（平成26年度）

※ 最終学歴別の事業参加者数を母数として計上

4 就労支援開始から就労開始までの期間

- 就労・増収者のうち、約7割が支援開始から6ヶ月未満で就労を開始している。
- 支援開始から就労開始まで1年以上かかるケースは、全体の約2割である。

就労支援開始から就労開始までの期間

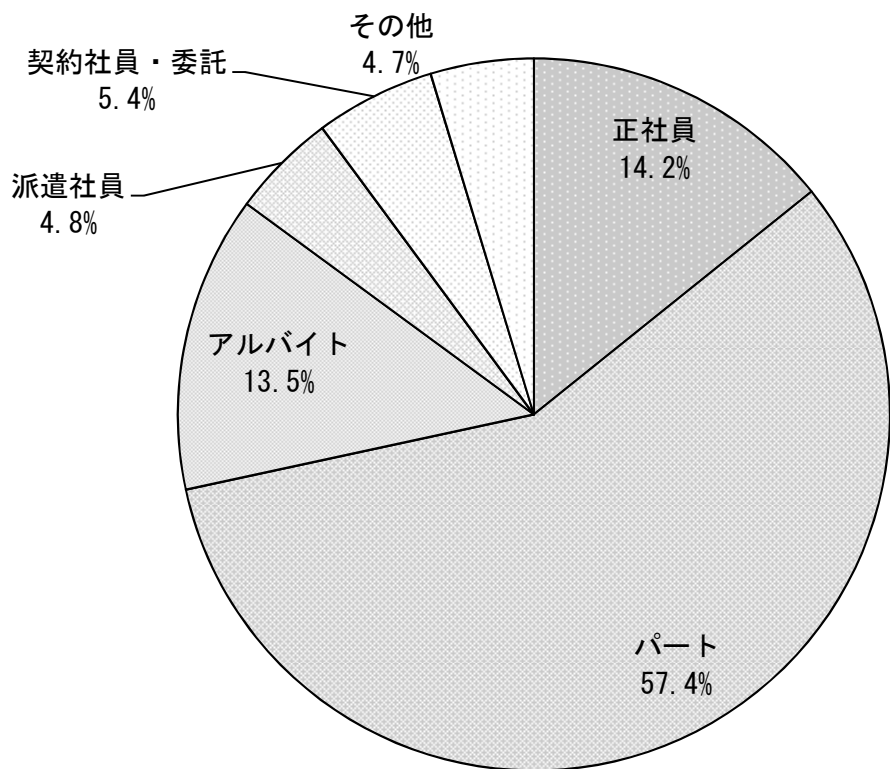


※ 就労・増収者を母数として割合を計上

5 就労支援の実績（雇用形態）

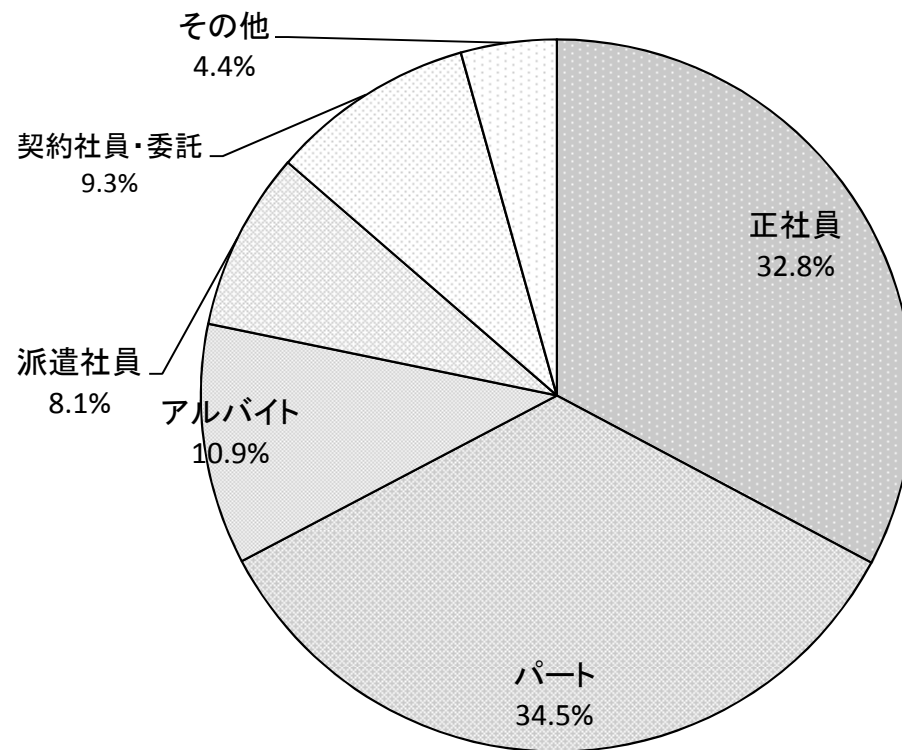
- 就労・増収者の雇用形態は、パートが57.4%と最も高く、正社員が14.2%である。
- 廃止者の雇用形態は、パートが34.5%であり、次いで正社員が32.8%である。

就労・増収者の雇用形態別割合



n=46,767人

廃止者の雇用形態別割合



n=12,216人

6 就労支援の実績（職種別の就労・増収、廃止状況）

○ 就労・増収者数は清掃業が最も多く、廃止者数は生産・製造業が最も多い。

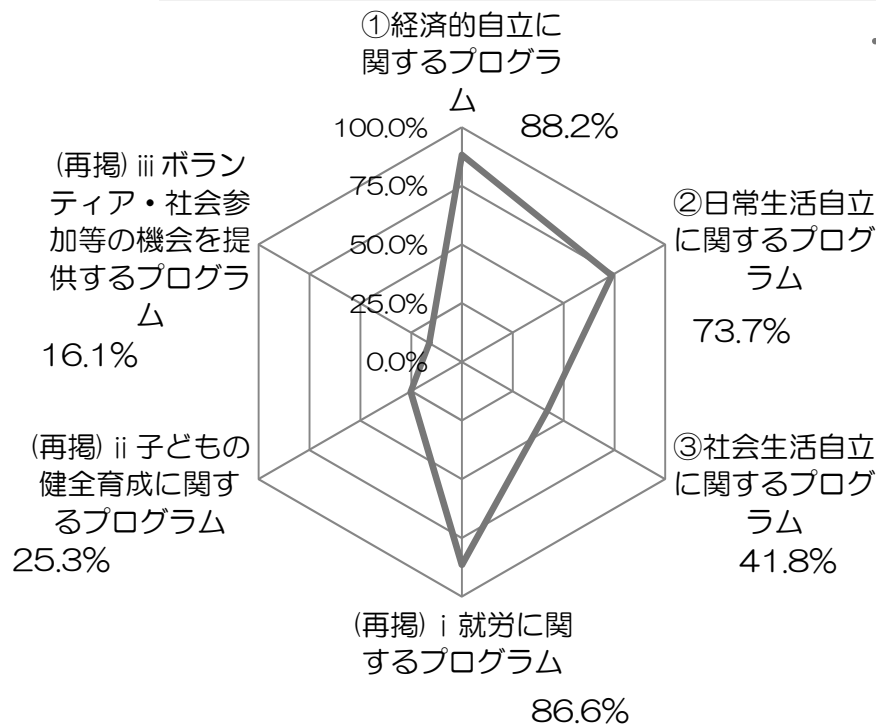
		清掃	販売従事者	接客・給仕	管理・保安	事務関係	介護・福祉	調理	輸送・機械運転
就労・増収者数（構成割合）		7,680	3,458	3,599	3,103	2,908	2,675	2,884	2,124
		(16.4%)	(7.4%)	(7.7%)	(6.6%)	(6.2%)	(5.7%)	(6.2%)	(4.5%)
うち廃止者数（構成割合）		1,060	797	780	979	743	682	630	836
		(8.7%)	(6.5%)	(6.4%)	(8.0%)	(6.1%)	(5.6%)	(5.2%)	(6.8%)
		運搬・倉庫作業	生産・製造	建設・土木	営業	医療	農林漁業	その他	合計
就労・増収者数（構成割合）		3,867	6,029	2,849	539	306	552	4,194	46,767
		(8.3%)	(12.9%)	(6.1%)	(1.2%)	(0.7%)	(1.2%)	(9.0%)	(100%)
うち廃止者数（構成割合）		1,030	1,907	1,370	211	87	150	954	12,216
		(8.4%)	(15.6%)	(11.2%)	(1.7%)	(0.7%)	(1.2%)	(7.8%)	(100%)

※ 職種の順は調査項目。順就労支援等の状況調査（平成26年度）

7 自立支援プログラム策定率（平成26年度実績）

○ 自立支援プログラムは、福祉事務所設置自治体の98.6%で策定され、中でも経済的自立に関するプログラムを策定している自治体が多い。

	策定自治体数(a)	策定率 (a/901)
自立支援プログラム策定自治体数	888	98.6%
①経済的自立に関するプログラム	795	88.2%
②日常生活自立に関するプログラム	664	73.7%
③社会生活自立に関するプログラム	377	41.8%
(再掲) i 就労に関するプログラム	780	86.6%
(再掲) ii 子どもの健全育成に関するプログラム	228	25.3%
(再掲) iii ボランティア・社会参加等の機会を提供するプログラム	145	16.1%



- ①経済的自立に関するプログラム
「生活保護受給者等就労自立促進事業」を活用して行うものを除く、経済的自立に関するプログラムの合計
- ②日常生活自立に関するプログラム
日常生活自立に関するプログラムの合計
- ③社会生活自立に関するプログラム
社会生活自立に関するプログラムの合計
- (再掲) i 就労に関するプログラム
就労支援専門員等の専門職員を活用して就労支援を行うもの、協力事業所において職場適応訓練を実施するもの、就職セミナーの開催など、就労意欲を高めることに特化した支援を行うもの、SV・CWのみで就労支援を行うもの、資格取得に関して支援を行うものの合計
- (再掲) ii 子どもの健全育成に関するプログラム
就労の体験を行うもの、母子世帯の日常生活を支援するもの、引きこもりの者や不登校児に対して支援を行うものの合計
- (再掲) iii ボランティア・社会参加等の機会を提供するプログラム
協力事業所において職場適応訓練を実施するもの、ボランティア活動に参加させるものの合計

8 自立支援プログラム策定状況・実施状況リスト平成26年度実績①

プログラム内容	プログラム策定状況	プログラム実施状況	
	H27年3月末	参加者数	達成者数
(日常生活自立に関する自立支援プログラム)			
入院患者（精神障害者）の退院支援を行うもの	270	3,605	1,131
入院患者（精神障害者以外）の退院支援を行うもの	101	1,052	168
看護師や保健師の派遣など、傷病者の在宅療養を支援するもの	62	2,259	926
ヘルパー派遣や介護・障害認定の再確認など、適切な介護サービス・障害者福祉サービスの提供を支援するもの	140	1,654	1,220
健康管理など、在宅高齢者の日常生活を支援するもの	223	19,428	14,294
健康管理など、在宅障害者の日常生活を支援するもの	196	5,670	2,395
母子世帯の日常生活を支援するもの	112	1,676	623
多重債務者の債務整理等の支援を行うもの	641	3,213	1,340
金銭管理の支援を行うもの	121	1,549	1,438
アルコール依存、ギャンブル依存等者の日常生活を支援するもの	64	110	70
外国人・帰国者等の日常生活を支援するもの	14	872	485
総合的に日常生活を支援するもの	153	68,197	64,027
その他の日常生活自立に関する自立支援プログラム	111	6,000	3,585

※ 達成者数は、自治体が定めたそれぞれのプログラムの目標を達成した者の人数。自立支援プログラム等の取組状況調査（平成26年度）

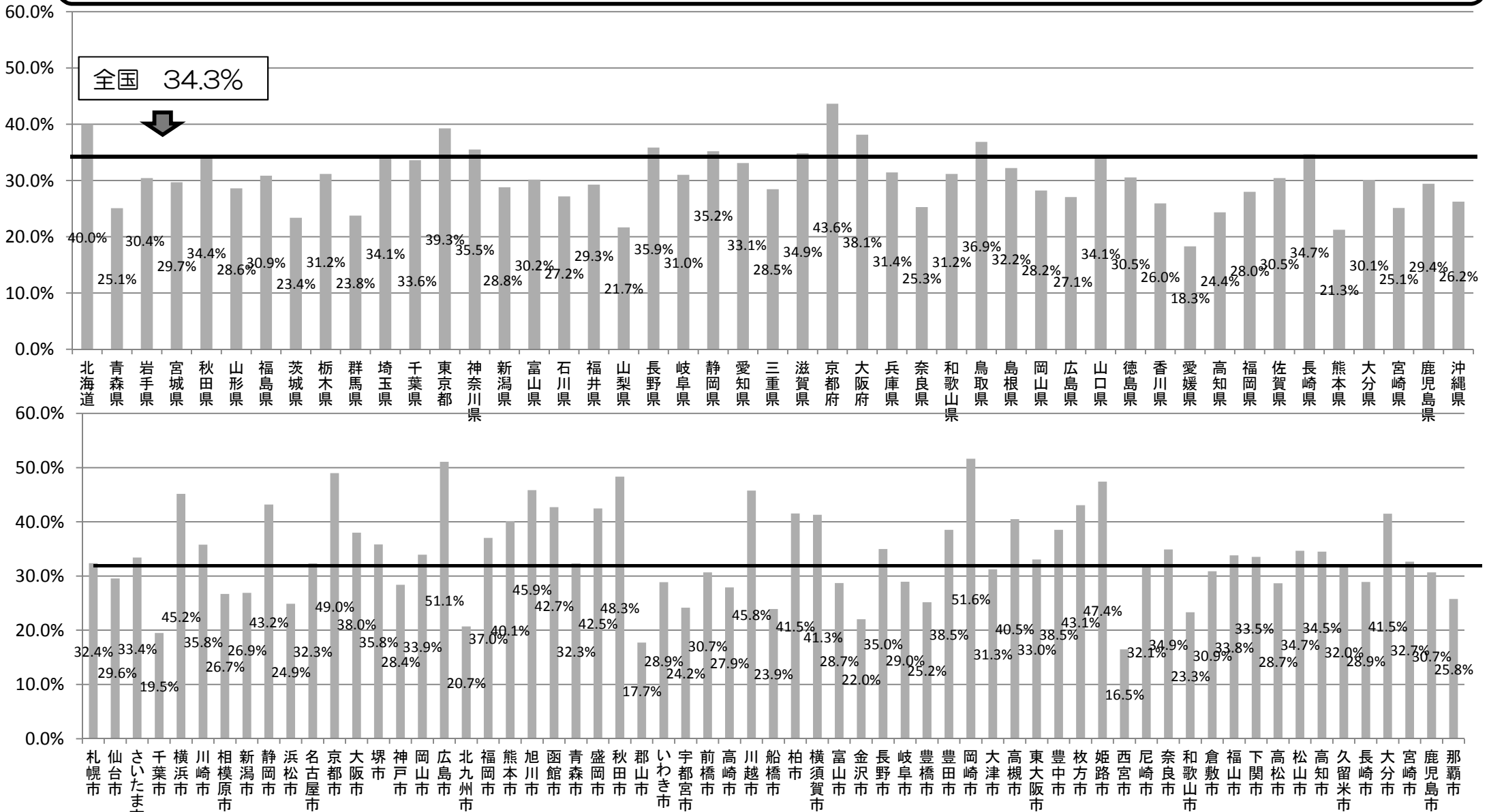
8 自立支援プログラム策定状況・実施状況リスト平成26年度実績②

プログラム内容	プログラム策定状況	プログラム実施状況	
	H27年3月末	参加者数	達成者数
(社会生活自立に関する自立支援プログラム)			
ボランティア活動（福祉、環境等に関する地域貢献活動、公園清掃など）に参加させるもの	126	2,427	1,106
引きこもりの者や不登校児に対して支援を行うもの	161	1,292	792
元ホームレスに対して支援を行うもの	77	3,657	2,204
中学生の高等学校等への進学、高校生の在学継続など、児童・生徒等に対して支援を行うもの	303	17,151	11,352
その他の社会生活自立に関する自立支援プログラム	83	19,726	4,262
(経済的自立に関する自立支援プログラム)			
「生活保護受給者等就労自立促進事業」を活用して就労支援を行うもの	878	52,673	26,776
就労支援専門員等の専門職員を活用して就労支援を行うもの	846	86,285	38,843
協力事業所において職場適応訓練を実施するもの	58	1,579	818
就職セミナーの開催など、就労意欲を高めることに特化した支援を行うもの	89	9,648	3,633
SV・CWのみで就労支援を行うもの	389	20,030	5,617
就労の体験を行うもの	83	683	255
資格取得に関して支援を行うもの	64	134	106
年金裁定や年金受給権の再確認など、年金受給に関する支援を行うもの	112	84,482	19,264
その他の経済的自立に関する自立支援プログラム	86	17,458	3,558

※ 達成者数は、自治体が定めたそれぞれのプログラムの目標を達成した者の人数。自立支援プログラム等の取組状況調査（平成26年度）

9 「その他の世帯」のうち、就労者がいる世帯の割合（都道府県・政令指定都市・中核市別）

その他の世帯のうち就労者のいる世帯の割合は、平成26年度で34.3%である。
 (都道府県のみでの同割合は34.0%、政令指定都市のみでの同割合は35.0%、中核市のみでの同割合は33.3%)



出典 平成26年度被保護者調査 ※都道府県数値は政令市・中核市を除く。

(参考資料 3)

医療・介護扶助

1 生活保護法による医療扶助人員、医療扶助費の年次推移

	被 保 護 実 人 員 A	医療扶助人員						医療扶助率 B/A	医療扶助費 総 額	生活保護費 のうち医療 扶助費の占 める割合
		総 数 B	精神 (再掲)	入 院	精神 (再掲)	入院外	精神 (再掲)			
平成7年度	882,229	679,826	126,555	123,924	64,399	555,903	62,156	77.1	8,819	59.4
平成8年度	887,450	695,075	131,592	124,794	64,117	570,281	67,475	78.3	8,773	58.0
平成9年度	905,589	715,662	135,681	126,530	64,212	589,132	71,469	79.0	9,230	57.5
平成10年度	946,993	753,366	141,798	130,358	64,743	623,008	77,055	79.6	9,659	57.0
平成11年度	1,004,472	803,855	148,286	134,043	65,122	669,812	83,164	80.0	10,416	57.0
平成12年度	1,072,241	864,231	155,852	132,751	64,913	731,480	90,939	80.6	10,711	55.2
平成13年度	1,148,088	928,527	163,149	134,956	64,900	793,572	98,249	80.9	11,229	54.1
平成14年度	1,242,723	1,002,886	172,619	135,197	64,608	867,689	108,011	80.7	11,622	52.4
平成15年度	1,344,327	1,082,648	183,139	132,578	63,708	950,070	119,431	80.5	12,361	51.8
平成16年度	1,423,388	1,154,521	195,400	132,285	63,193	1,022,236	132,207	81.1	13,029	51.9
平成17年度	1,475,838	1,207,814	204,600	131,104	62,479	1,076,710	142,121	81.8	13,470	51.2
平成18年度	1,513,892	1,226,233	97,650	130,487	59,239	1,095,746	38,411	81.0	13,500	50.6
平成19年度	1,543,321	1,248,145	95,028	125,900	57,687	1,122,245	37,341	80.9	13,074	49.9
平成20年度	1,592,620	1,281,838	95,433	123,279	56,513	1,158,558	38,920	80.5	13,393	49.6
平成21年度	1,763,572	1,406,456	98,651	125,820	56,090	1,280,636	42,561	79.8	14,515	48.3
平成22年度	1,952,063	1,553,662	102,973	129,805	55,841	1,423,857	47,132	79.6	15,701	47.2
平成23年度	2,067,244	1,657,093	107,539	129,362	55,154	1,527,731	52,385	80.2	16,432	46.9
平成24年度	2,135,708	1,716,158	110,543	126,595	54,391	1,589,563	56,152	80.4	16,759	46.5
平成25年度	2,161,612	1,745,615	113,339	123,648	53,105	1,621,967	60,234	80.8	17,077	47.0

資料：被保護者調査（平成23年度までは福祉行政報告例）、生活保護費等国庫負担金事業実績報告

(参考資料 4)

その他

平成25年8月施行の生活扶助基準改定に伴う審査請求の提起件数

平成25年8月1日施行の生活扶助基準の改定に伴う審査請求の提起件数は、平成26年3月末現在で全国で12,900件となっている。

	自治体	件数
	全 国	12,900
1	北 海 道	1,485
2	青 森 県	385
3	岩 手 県	25
4	宮 城 県	96
5	秋 田 県	394
6	山 形 県	35
7	福 島 県	107
8	茨 城 県	93
9	栃 木 県	3
10	群 馬 県	55
11	埼 玉 県	422
12	千 葉 県	254
13	東 京 都	830
14	神 奈 川 県	256
15	新 潟 県	321

	自治体	件数
16	富 山 県	4
17	石 川 県	82
18	福 井 県	19
19	山 梨 県	17
20	長 野 県	71
21	岐 阜 県	42
22	静 岡 県	168
23	愛 知 県	346
24	三 重 県	68
25	滋 賀 県	34
26	京 都 府	594
27	大 阪 府	1,794
28	兵 庫 県	393
29	奈 良 県	56
30	和 歌 山 県	20
31	鳥 取 県	67

	自治体	件数
32	島 根 県	3
33	岡 山 県	636
34	広 島 県	565
35	山 口 県	164
36	徳 島 県	80
37	香 川 県	30
38	愛 媛 県	285
39	高 知 県	68
40	福 岡 県	1,395
41	佐 賀 県	45
42	長 崎 県	51
43	熊 本 県	227
44	大 分 県	166
45	宮 崎 県	49
46	鹿 児 島 県	572
47	沖 縄 県	28

平成26年4月施行の生活扶助基準改定に伴う審査請求の提起件数

平成26年4月1日施行の生活扶助基準の改定に伴う審査請求の提起件数は、平成27年3月末現在で全国で7,249件となっている。

	自治体	件数
	全 国	7,249
1	北 海 道	1,161
2	青 森 県	88
3	岩 手 県	2
4	宮 城 県	26
5	秋 田 県	249
6	山 形 県	0
7	福 島 県	107
8	茨 城 県	84
9	栃 木 県	1
10	群 馬 県	11
11	埼 玉 県	354
12	千 葉 県	126
13	東 京 都	659
14	神 奈 川 県	238
15	新 潟 県	232

	自治体	件数
16	富 山 県	3
17	石 川 県	61
18	福 井 県	0
19	山 梨 県	0
20	長 野 県	45
21	岐 阜 県	1
22	静 岡 県	156
23	愛 知 県	159
24	三 重 県	35
25	滋 賀 県	47
26	京 都 府	405
27	大 阪 府	706
28	兵 庫 県	261
29	奈 良 県	42
30	和 歌 山 県	16
31	鳥 取 県	21

	自治体	件数
32	島 根 県	3
33	岡 山 県	357
34	広 島 県	101
35	山 口 県	116
36	徳 島 県	22
37	香 川 県	0
38	愛 媛 県	91
39	高 知 県	2
40	福 岡 県	629
41	佐 賀 県	43
42	長 崎 県	0
43	熊 本 県	178
44	大 分 県	73
45	宮 崎 県	0
46	鹿 児 島 県	305
47	沖 縄 県	33

平成27年4月施行の生活扶助基準改定に伴う審査請求の提起件数

平成27年4月1日施行の生活扶助基準の改定に伴う審査請求の提起件数は、平成28年1月末現在で全国で7,344件となっている。

	自治体	件数
	全 国	7,344
1	北 海 道	1,011
2	青 森 県	113
3	岩 手 県	21
4	宮 城 県	101
5	秋 田 県	89
6	山 形 県	16
7	福 島 県	88
8	茨 城 県	1
9	栃 木 県	0
10	群 馬 県	1
11	埼 玉 県	376
12	千 葉 県	141
13	東 京 都	642
14	神 奈 川 県	288
15	新 潟 県	299

	自治体	件数
16	富 山 県	5
17	石 川 県	23
18	福 井 県	1
19	山 梨 県	0
20	長 野 県	46
21	岐 阜 県	0
22	静 岡 県	185
23	愛 知 県	77
24	三 重 県	59
25	滋 賀 県	31
26	京 都 府	420
27	大 阪 府	766
28	兵 庫 県	399
29	奈 良 県	37
30	和 歌 山 県	15
31	鳥 取 県	26

	自治体	件数
32	島 根 県	0
33	岡 山 県	357
34	広 島 県	184
35	山 口 県	134
36	徳 島 県	13
37	香 川 県	61
38	愛 媛 県	37
39	高 知 県	2
40	福 岡 県	594
41	佐 賀 県	23
42	長 崎 県	3
43	熊 本 県	133
44	大 分 県	147
45	宮 崎 県	8
46	鹿 児 島 県	345
47	沖 縄 県	26

平成27年10月施行の冬季加算基準改定に伴う審査請求の提起件数

平成27年10月1日施行の冬季加算基準の改定に伴う審査請求の提起件数は、平成28年1月末現在で全国で1,276件となっている。

	自治体	件数
	全 国	1,276
1	北 海 道	718
2	青 森 県	220
3	岩 手 県	0
4	宮 城 県	0
5	秋 田 県	123
6	山 形 県	1
7	福 島 県	0
8	茨 城 県	0
9	栃 木 県	1
10	群 馬 県	1
11	埼 玉 県	1
12	千 葉 県	1
13	東 京 都	7
14	神 奈 川 県	48
15	新 潟 県	112

	自治体	件数
16	富 山 県	0
17	石 川 県	0
18	福 井 県	0
19	山 梨 県	0
20	長 野 県	35
21	岐 阜 県	0
22	静 岡 県	0
23	愛 知 県	0
24	三 重 県	0
25	滋 賀 県	0
26	京 都 府	4
27	大 阪 府	0
28	兵 庫 県	2
29	奈 良 県	0
30	和 歌 山 県	0
31	鳥 取 県	0

	自治体	件数
32	島 根 県	0
33	岡 山 県	0
34	広 島 県	0
35	山 口 県	0
36	徳 島 県	0
37	香 川 県	0
38	愛 媛 県	0
39	高 知 県	1
40	福 岡 県	1
41	佐 賀 県	0
42	長 崎 県	0
43	熊 本 県	0
44	大 分 県	0
45	宮 崎 県	0
46	鹿 児 島 県	0
47	沖 縄 県	0

審査請求・再審査請求の根拠規定について (改正行政不服審査法施行後)

○保護の決定及び実施に関する事務に基づく処分の場合

→ 生活保護法第64条、第66条、地方自治法第255条の2の適用あり

処 分 庁	審 査 庁	再 審 査 庁
都道府県知事	厚生労働大臣 (行政不服審査法第4条柱書、地方自治法第255条の2第1項第1号)	なし
都道府県設置福祉事務所長	都道府県知事 (行政不服審査法第4条第4号)	厚生労働大臣 (行政不服審査法第6条第1項及び第2項、生活保護法第66条第1項)
市町村長 (町村長は、福祉事務所設置町村長に限る。)	都道府県知事 (行政不服審査法第4条柱書、地方自治法第255条の2第1項第2号)	厚生労働大臣 (行政不服審査法第6条第1項及び第2項、生活保護法第66条第1項)
市町村設置福祉事務所長	都道府県知事 (行政不服審査法第4条柱書、生活保護法第64条)	厚生労働大臣 (行政不服審査法第6条第1項及び第2項、生活保護法第66条第1項)

○法定受託事務であって、保護の決定及び実施に関する事務以外の事務に基づく処分の場合 (78条処分など)

→ 地方自治法第255条の2の適用あり

処 分 庁	審 査 庁	再 審 査 庁
都道府県知事	厚生労働大臣 (行政不服審査法第4条柱書、地方自治法第255条の2第1項第1号)	なし
都道府県設置福祉事務所長	都道府県知事 (行政不服審査法第4条第4号)	厚生労働大臣 (行政不服審査法第6条第1項及び第2項、地方自治法第255条の2第1項第1号及び同条第2項)
市町村長	都道府県知事 (行政不服審査法第4条柱書、地方自治法第255条の2第1項第2号)	なし
市町村設置福祉事務所長	市町村長 (行政不服審査法第4条第4号)	都道府県知事 (行政不服審査法第6条第1項及び第2項、地方自治法第255条の2第1項第2号及び同条第2項)

※下線部分が新行審法施行に伴い改正される生活保護法及び地方自治法の改正により、審査請求・再審査請求の根拠規定が変更される部分である。

各 都道府県 指定都市民生主管部（局）長 殿
指定都市

厚生省社会・援護局保護課長

生活保護法に基づく保護の決定、実施に係る
事務に関する訴訟の取扱いについて（通知）

生活保護法に基づく保護の決定、実施等に係る事務に関する訴訟（行政事件訴訟法（昭和 3 7 年法律第 1 3 9 号）第 3 条に規定する抗告訴訟に限る。以下「生活保護法関係の訴訟」という。）について、行政庁（地方公共団体の機関を含む。以下同じ。）は、国の利害に関係のある訴訟についての法務大臣の権限等に関する法律（昭和 2 2 年法律第 1 9 4 号）第 6 条により、法務大臣の指揮を受けるところであります。先に係属中の訴訟について調査をお願いしたところによりますと、行政庁と法務局との連絡が必ずしも十分に行われていないところが見受けられるところであり、このことについて、法務省から当省に対して、所轄の法務局との連絡を十分とるよう行政庁を指導されたい旨の要請がありました。また、生活保護の決定、実施等に係る事務は国の機関委任事務であることから、当省としても生活保護法関係の訴訟については関心を有しているところです。

つきましては、別紙記載の事件につき、下記要領により、所轄の法務局又は地方法務局と連絡をとるとともに、当省にも連絡されるようお願いします。

また、今後生活保護法関係の訴訟が提起された場合についても、下記要領により、法務局長又は地方法務局長及び当省に報告するよう御留意願います。

さらに、貴管下関係部局に対しても、この旨周知方配感願います。

なお、別添 1 のとおり法務省から法務局及び地方法務局あてに通知されていることを申し添えます。

記

- 1 生活保護法関係の訴訟が現に係属中の場合、又は新たに提起された場合においては、速やかに、所轄の法務局長又は地方法務局長に別添 2 の様式に訴状を添えてその旨を報告するとともに、訴訟の進め方について相談して下さい。
- 2 所轄の法務局又は地方法務局は別添 3 のとおりです（東京都、大阪府、愛知県、広島県、福岡県、宮城県、北海道（函館、旭川及び釧路の 3 地方法務局の所轄区域を除く。）及び香川県にあっては、法務局、それ以外の府県にあっては、地方法務局となります。）。
- 3 1 に基づき法務局長又は地方法務局長に報告した後、速やかに当省に 1 と同内容のものを報告して下さい。

写

法務省訟二第321号

平成7年3月29日

東京・大阪・名古屋

法務局訟務部長 殿

(上記以外の法務局については参考通知)

法務省訟務局行政訟務第二課長

生活保護法に基づく保護の決定、実施等に係る事務に関する訴訟
の取扱いについて(通知)

生活保護法に基づく保護の決定、実施等に係る事務に関する訴訟(行政事件訴訟法(昭和37年法律第139号)第3条に規定する抗告訴訟に限る。以下「生活保護法関係訴訟」という。)について、行政庁(地方公共団体の機関を含む。以下同じ。)は、国の利害に関係のある訴訟についての法務大臣の権限等に関する法律(昭和22年法律第194号)第6条により法務大臣の指揮を受けることとなる所、係属中の訴訟について、行政庁から所轄の法務局又は地方法務局への連絡が必ずしも十分行われていないものが見受けられたことから、厚生省(担当は社会・援護局保護課)に対し、連絡が行われていない行政庁については所轄の法務局又は地方法務局へ適宜報告等をするよう申し入れてきたところ、この度、同省から各都道府県・指定都市の民生主管部(局)長あて別紙のとおり依頼する旨連絡がありました。

については、上記依頼文書の別紙記載の事件につき、今後、被告となっている行政庁から所轄の法務局又は地方法務局に対し、係属中の訴訟についての報告と訴訟の進め方についての相談があると思われまますので、貴下職員に周知方御配意願います。

(別添2)

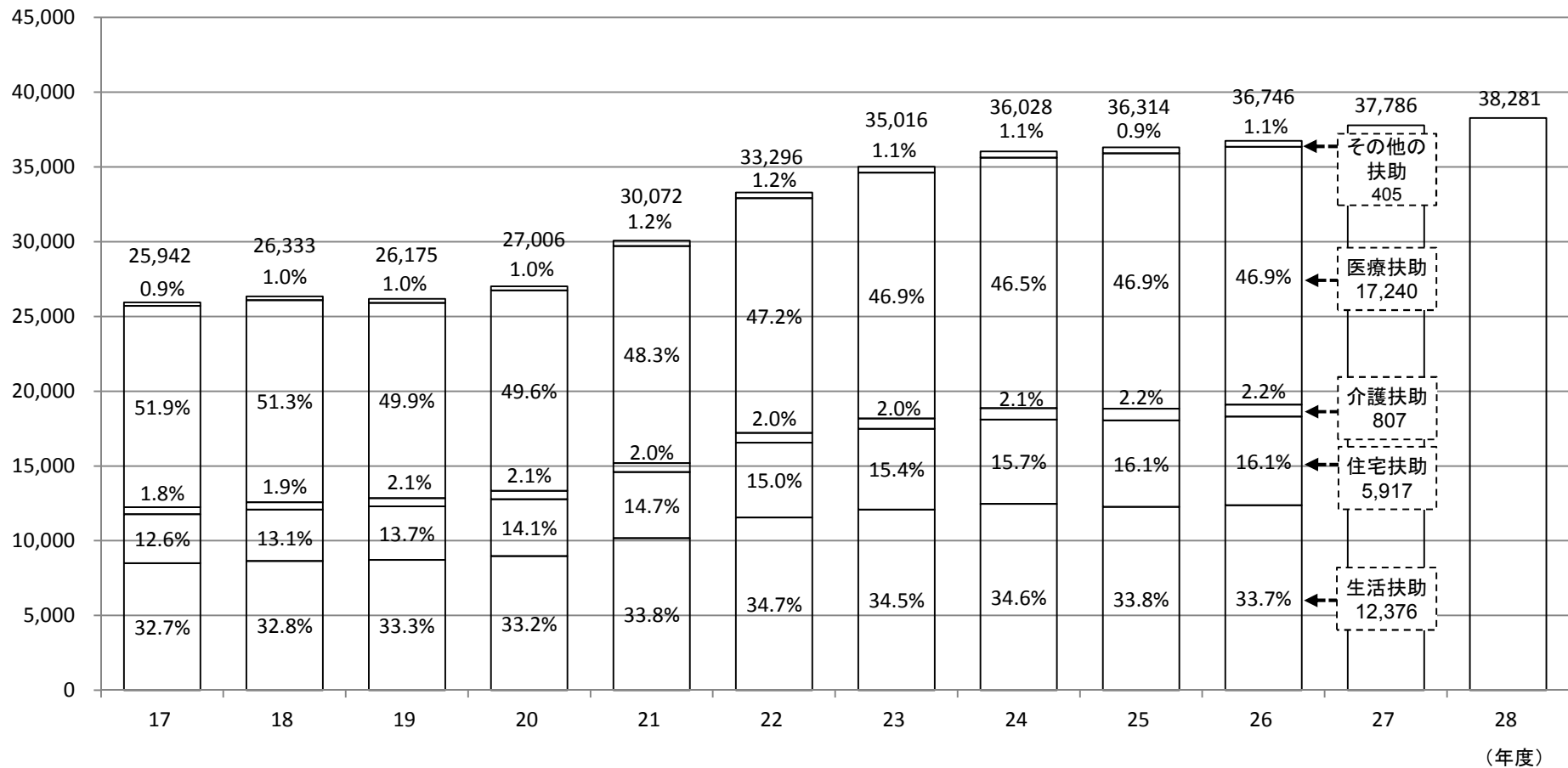
1. 事件名
2. 事件番号
3. 係属裁判所
4. 提起年月日
5. 原告
(代理人)
6. 被告
(代理人)
7. 争訟となった処分
8. 処分庁
9. 請求の趣旨

10. 訴訟提起に至るまでの経緯

生活保護費負担金(事業費ベース)実績額の推移

- 生活保護費負担金(事業費ベース)は3.8兆円(平成28年度当初予算(案))。
- 実績額の約半分は医療扶助。

(億円)



資料：生活保護費負担金事業実績報告

- ※1 施設事務費を除く
- ※2 平成26年度までは実績額(26年度は暫定値)、27年度は補正後予算額、28年度は当初予算額(案)
- ※3 国と地方における負担割合については、国3/4、地方1/4