

# 平成 29 年度「高校・中学新卒者のハローワーク求人に係る

## 求人・求職・就職内定状況」取りまとめ

～高校生の就職内定率は 94.3%と前年同期比 0.3 ポイント上昇。平成 30 年 1 月末現在～

厚生労働省は、このほど、平成 30 年 3 月に高校や中学を卒業する生徒について、平成 30 年 1 月末現在の公共職業安定所（ハローワーク）求人における求人・求職・就職内定状況を取りまとめました。対象は、学校やハローワークからの職業紹介を希望した生徒です。

### 【高校新卒者】（第 1 表）

- 就職内定率 94.3%で、前年同期比 0.3 ポイントの増。
- 就職内定者数 約 16 万 3 千人で、同 1.1%の減
- 求人数 約 43 万人で、前年同期比 11.9%の増
- 求職者数 約 17 万 3 千人で、同 1.5%の減
- 求人倍率 2.48 倍で、同 0.29 ポイントの増

### 【中学新卒者】（第 2 表）

- 求人数 1,715 人で、前年同期比 6.4%の増
- 求職者数 907 人で、同 4.0%の減
- 求人倍率 1.89 倍で、同 0.18 ポイントの増

（参 考）

平成 30 年 3 月高校・中学新卒者の選考・内定開始期日は、全国高等学校長協会、主要経済団体（一般社団法人日本経済団体連合会、日本商工会議所、全国中小企業団体中央会）、文部科学省及び厚生労働省において検討を行い、次のように申し合わせています。

- ・ 高 校 平成 29 年 9 月 16 日以降
- ・ 中学校 平成 30 年 1 月 1 日以降（積雪指定地域では、平成 29 年 12 月 1 日以降）

（照会先）

人材開発統括官付若年者・キャリア形成支援担当参事官室 若年者雇用対策係（内線 5775・5282）

第1表 平成30年3月高校新卒者のハローワーク求人に係る地域別求人・求職・就職内定状況

(平成30年1月末現在)

	求人数		求職者数						就職内定者数						求人倍率		就職内定率					
	人	%	男女計		うち男子		うち女子		男女計	%	うち男子		うち女子		倍	ポイント	男女計		うち男子		うち女子	
			前年比	前年比	前年比	前年比	前年比	前年比			前年比	前年比	前年差	前年差			前年差	前年差	前年差	前年差	前年差	前年差
計	(384, 293)		(175, 688)		(103, 178)		(72, 510)		(165, 083)		(97, 736)		(67, 347)		(2.19)		(94.0)		(94.7)		(92.9)	
	430, 153	11.9	173, 111	△1.5	102, 138	△1.0	70, 973	△2.1	163, 297	△1.1	96, 865	△0.9	66, 432	△1.4	2.48	0.29	94.3	0.3	94.8	0.1	93.6	0.7
北海道	(16, 182)		(8, 143)		(4, 375)		(3, 768)		(7, 480)		(4, 059)		(3, 421)		(1.99)		(91.9)		(92.8)		(90.8)	
	17, 883	10.5	7, 721	△5.2	4, 142	△5.3	3, 579	△5.0	7, 171	△4.1	3, 903	△3.8	3, 268	△4.5	2.32	0.33	92.9	1.0	94.2	1.4	91.3	0.5
東北	(37, 824)		(20, 490)		(11, 815)		(8, 675)		(19, 621)		(11, 388)		(8, 233)		(1.85)		(95.8)		(96.4)		(94.9)	
	40, 914	8.2	20, 050	△2.1	11, 730	△0.7	8, 320	△4.1	19, 303	△1.6	11, 309	△0.7	7, 994	△2.9	2.04	0.19	96.3	0.5	96.4	0.0	96.1	1.2
関東	(49, 620)		(25, 381)		(14, 513)		(10, 868)		(23, 778)		(13, 667)		(10, 111)		(1.96)		(93.7)		(94.2)		(93.0)	
	55, 309	11.5	24, 872	△2.0	14, 318	△1.3	10, 554	△2.9	23, 424	△1.5	13, 490	△1.3	9, 934	△1.8	2.22	0.26	94.2	0.5	94.2	0.0	94.1	1.1
京浜	(55, 975)		(11, 925)		(7, 022)		(4, 903)		(10, 560)		(6, 229)		(4, 331)		(4.69)		(88.6)		(88.7)		(88.3)	
	61, 519	9.9	11, 775	△1.3	6, 905	△1.7	4, 870	△0.7	10, 461	△0.9	6, 153	△1.2	4, 308	△0.5	5.22	0.53	88.8	0.2	89.1	0.4	88.5	0.2
甲信越	(15, 775)		(8, 126)		(4, 905)		(3, 221)		(7, 779)		(4, 712)		(3, 067)		(1.94)		(95.7)		(96.1)		(95.2)	
	18, 049	14.4	8, 036	△1.1	4, 849	△1.1	3, 187	△1.1	7, 689	△1.2	4, 647	△1.4	3, 042	△0.8	2.25	0.31	95.7	0.0	95.8	△0.3	95.5	0.3
北陸	(12, 949)		(5, 711)		(3, 436)		(2, 275)		(5, 542)		(3, 338)		(2, 204)		(2.27)		(97.0)		(97.1)		(96.9)	
	14, 460	11.7	5, 413	△5.2	3, 346	△2.6	2, 067	△9.1	5, 233	△5.6	3, 232	△3.2	2, 001	△9.2	2.67	0.40	96.7	△0.3	96.6	△0.5	96.8	△0.1
東海	(60, 941)		(27, 194)		(16, 134)		(11, 060)		(26, 322)		(15, 664)		(10, 658)		(2.24)		(96.8)		(97.1)		(96.4)	
	68, 457	12.3	27, 018	△0.6	15, 899	△1.5	11, 119	0.5	26, 223	△0.4	15, 459	△1.3	10, 764	1.0	2.53	0.29	97.1	0.3	97.2	0.1	96.8	0.4
近畿	(7, 802)		(5, 363)		(3, 217)		(2, 146)		(4, 992)		(3, 028)		(1, 964)		(1.45)		(93.1)		(94.1)		(91.5)	
	8, 836	13.3	5, 449	1.6	3, 260	1.3	2, 189	2.0	5, 075	1.7	3, 086	1.9	1, 989	1.3	1.62	0.17	93.1	0.0	94.7	0.6	90.9	△0.6
京阪神	(44, 421)		(16, 063)		(9, 731)		(6, 332)		(14, 808)		(9, 124)		(5, 684)		(2.77)		(92.2)		(93.8)		(89.8)	
	50, 837	14.4	15, 787	△1.7	9, 632	△1.0	6, 155	△2.8	14, 682	△0.9	9, 048	△0.8	5, 634	△0.9	3.22	0.45	93.0	0.8	93.9	0.1	91.5	1.7
山陰	(4, 273)		(2, 442)		(1, 493)		(949)		(2, 309)		(1, 407)		(902)		(1.75)		(94.6)		(94.2)		(95.0)	
	4, 920	15.1	2, 566	5.1	1, 547	3.6	1, 019	7.4	2, 460	6.5	1, 481	5.3	979	8.5	1.92	0.17	95.9	1.3	95.7	1.5	96.1	1.1
山陽	(21, 664)		(10, 485)		(6, 494)		(3, 991)		(9, 977)		(6, 280)		(3, 697)		(2.07)		(95.2)		(96.7)		(92.6)	
	23, 497	8.5	10, 335	△1.4	6, 556	1.0	3, 779	△5.3	9, 913	△0.6	6, 329	0.8	3, 584	△3.1	2.27	0.20	95.9	0.7	96.5	△0.2	94.8	2.2
四国	(12, 587)		(6, 475)		(3, 890)		(2, 585)		(6, 030)		(3, 662)		(2, 368)		(1.94)		(93.1)		(94.1)		(91.6)	
	14, 225	13.0	6, 282	△3.0	3, 778	△2.9	2, 504	△3.1	5, 848	△3.0	3, 554	△2.9	2, 294	△3.1	2.26	0.32	93.1	0.0	94.1	0.0	91.6	0.0
北九州	(23, 542)		(12, 772)		(7, 469)		(5, 303)		(11, 974)		(7, 096)		(4, 878)		(1.84)		(93.8)		(95.0)		(92.0)	
	26, 833	14.0	12, 884	0.9	7, 493	0.3	5, 391	1.7	12, 010	0.3	7, 102	0.1	4, 908	0.6	2.08	0.24	93.2	△0.6	94.8	△0.2	91.0	△1.0
南九州	(20, 738)		(15, 118)		(8, 684)		(6, 434)		(13, 911)		(8, 082)		(5, 829)		(1.37)		(92.0)		(93.1)		(90.6)	
	24, 414	17.7	14, 923	△1.3	8, 683	0.0	6, 240	△3.0	13, 805	△0.8	8, 072	△0.1	5, 733	△1.6	1.64	0.27	92.5	0.5	93.0	△0.1	91.9	1.3

注1 求職者数とは、学校又はハローワークの紹介を希望する者のみの数である。

注2 地域区分は次のとおりである。

東北（青森、岩手、宮城、秋田、山形、福島）、関東（茨城、栃木、群馬、埼玉、千葉）、京浜（東京、神奈川）、甲信越（新潟、山梨、長野）、北陸（富山、石川、福井）、東海（岐阜、静岡、愛知、三重）、

近畿（滋賀、奈良、和歌山）、京阪神（京都、大阪、兵庫）、山陰（鳥取、島根）、山陽（岡山、広島、山口）、四国（徳島、香川、愛媛、高知）、北九州（福岡、佐賀、長崎）、南九州（熊本、大分、宮崎、鹿児島、沖縄）

注3（ ）内は、前年同期における状況である。

第2表 平成30年3月中学新卒者のハローワーク求人に係る求人・求職・就職内定状況

(平成30年1月末現在)

	求人数		求職者数						求人倍率		就職内定者数						就職内定率					
	人	%	男女計		うち男子		うち女子		倍	ポイント	男女計		うち男子		うち女子		男女計		うち男子		うち女子	
			前年比	前年比	前年比	前年比	前年比	前年比			前年比	前年比	前年比	前年比	前年比	前年比	前年比	前年比	前年比	前年比	前年比	
計	(1, 612)		(945)		(768)		(177)		(1.71)		(122)		(116)		(6)		(12.9)		(15.1)		(3.4)	
	1, 715	6.4	907	△4.0	687	△10.5	220	24.3	1.89	0.18	134	9.8	111	△4.3	23	283.3	14.8	1.9	16.2	1.1	10.5	7.1

注1 求職者数とは、学校又はハローワークの紹介を希望する者のみの数である。

注2（ ）内は、前年同期における状況である。

第3表 高校新卒者のハローワーク求人に係る都道府県別求人・求職・就職内定状況

(平成30年1月末現在)

都道府県	地域区分	求人数 (人)	求職者数 (人)						就職内定者数 (人)				求人倍率 (倍)	就職内定率 (%)			
			前年比増減 (%)	男女計	前年比増減 (%)	男子	女子	男女計	前年比増減 (%)	男子	女子	前年差 (ポイント)		男女計	前年差 (ポイント)	男子	女子
北海道	北海道	17,883	10.5	7,721	△5.2	4,142	3,579	7,171	△4.1	3,903	3,268	2.32	0.33	92.9	1.0	94.2	91.3
青森	東北	5,010	4.7	3,331	△2.9	1,910	1,421	3,145	△1.0	1,799	1,346	1.50	0.11	94.4	1.8	94.2	94.7
岩手	東北	5,663	9.6	2,998	△5.2	1,794	1,204	2,894	△5.8	1,729	1,165	1.89	0.26	96.5	△0.6	96.4	96.8
宮城	東北	10,957	9.1	4,094	△2.7	2,357	1,737	3,932	△1.9	2,286	1,646	2.68	0.29	96.0	0.7	97.0	94.8
秋田	東北	4,274	13.2	2,260	△4.3	1,363	897	2,178	△4.4	1,321	857	1.89	0.29	96.4	△0.1	96.9	95.5
山形	東北	5,700	8.2	2,757	2.5	1,599	1,158	2,677	3.0	1,551	1,126	2.07	0.11	97.1	0.4	97.0	97.2
福島	東北	9,310	6.0	4,610	△0.7	2,707	1,903	4,477	△0.2	2,623	1,854	2.02	0.13	97.1	0.4	96.9	97.4
茨城	関東	10,388	8.8	5,031	0.7	2,983	2,048	4,796	1.2	2,866	1,930	2.06	0.15	95.3	0.4	96.1	94.2
栃木	関東	7,593	12.0	3,666	△2.4	2,228	1,438	3,516	△1.3	2,143	1,373	2.07	0.27	95.9	1.0	96.2	95.5
群馬	関東	8,236	14.6	3,224	0.1	1,979	1,245	3,117	2.1	1,926	1,191	2.55	0.32	96.7	1.9	97.3	95.7
埼玉	関東	16,144	11.7	7,099	△2.4	3,859	3,240	6,741	△2.2	3,646	3,095	2.27	0.28	95.0	0.3	94.5	95.5
千葉	関東	12,948	11.1	5,852	△4.6	3,269	2,583	5,254	△5.0	2,909	2,345	2.21	0.31	89.8	△0.3	89.0	90.8
東京	京浜	48,311	9.4	6,362	△1.6	3,712	2,650	5,711	△1.1	3,338	2,373	7.59	0.76	89.8	0.4	89.9	89.5
神奈川	京浜	13,208	11.8	5,413	△0.9	3,193	2,220	4,750	△0.7	2,815	1,935	2.44	0.28	87.8	0.2	88.2	87.2
新潟	甲信越	8,762	13.4	3,405	△5.4	2,063	1,342	3,329	△5.2	2,020	1,309	2.57	0.43	97.8	0.2	97.9	97.5
富山	北陸	5,122	13.6	1,975	△1.2	1,241	734	1,896	△1.7	1,193	703	2.59	0.33	96.0	△0.5	96.1	95.8
石川	北陸	5,457	8.5	2,006	△7.6	1,248	758	1,939	△7.4	1,202	737	2.72	0.40	96.7	0.2	96.3	97.2
福井	北陸	3,881	13.7	1,432	△7.1	857	575	1,398	△7.9	837	561	2.71	0.50	97.6	△0.9	97.7	97.6
山梨	甲信越	2,649	11.9	1,272	3.0	726	546	1,219	3.0	698	521	2.08	0.16	95.8	0.0	96.1	95.4
長野	甲信越	6,638	16.8	3,359	2.1	2,060	1,299	3,141	1.9	1,929	1,212	1.98	0.25	93.5	△0.2	93.6	93.3
岐阜	東海	9,728	13.3	4,212	1.3	2,528	1,684	4,013	1.0	2,410	1,603	2.31	0.25	95.3	△0.2	95.3	95.2
静岡	東海	15,199	15.7	6,655	△1.1	3,789	2,866	6,411	△0.8	3,655	2,756	2.28	0.33	96.3	0.3	96.5	96.2
愛知	東海	35,644	9.5	12,006	△0.7	7,124	4,882	11,760	△0.3	6,996	4,764	2.97	0.28	98.0	0.4	98.2	97.6
三重	東海	7,886	18.0	4,145	△1.5	2,458	1,687	4,039	△1.1	2,398	1,641	1.90	0.31	97.4	0.4	97.6	97.3
滋賀	近畿	4,039	11.9	2,349	6.4	1,388	961	2,228	6.1	1,328	900	1.72	0.09	94.8	△0.3	95.7	93.7
京都	京阪神	5,302	5.0	1,869	1.6	1,102	767	1,662	0.9	982	680	2.84	0.10	88.9	△0.7	89.1	88.7
大阪	京阪神	31,512	14.9	7,917	△4.0	4,733	3,184	7,314	△2.5	4,415	2,899	3.98	0.66	92.4	1.5	93.3	91.0
兵庫	京阪神	14,023	17.4	6,001	0.5	3,797	2,204	5,706	0.8	3,651	2,055	2.34	0.34	95.1	0.3	96.2	93.2
奈良	近畿	2,202	19.5	1,296	△2.2	797	499	1,167	△3.6	739	428	1.70	0.31	90.0	△1.3	92.7	85.8
和歌山	近畿	2,595	10.4	1,804	△1.4	1,075	729	1,680	△0.2	1,019	661	1.44	0.16	93.1	1.1	94.8	90.7
鳥取	山陰	2,170	15.1	1,190	3.1	718	472	1,162	5.9	703	459	1.82	0.19	97.6	2.5	97.9	97.2
島根	山陰	2,750	15.2	1,376	6.8	829	547	1,298	7.1	778	520	2.00	0.15	94.3	0.2	93.8	95.1
岡山	山陽	7,367	8.7	3,909	△4.8	2,537	1,372	3,784	△2.4	2,472	1,312	1.88	0.23	96.8	2.3	97.4	95.6
広島	山陽	10,351	9.0	3,341	5.3	2,085	1,256	3,163	4.3	1,986	1,177	3.10	0.11	94.7	△0.9	95.3	93.7
山口	山陽	5,779	7.2	3,085	△3.8	1,934	1,151	2,966	△3.2	1,871	1,095	1.87	0.19	96.1	0.6	96.7	95.1
徳島	四国	2,475	16.0	1,344	△3.1	870	474	1,271	△2.4	825	446	1.84	0.30	94.6	0.7	94.8	94.1
香川	四国	4,398	6.9	1,485	△1.1	898	587	1,435	△2.4	879	556	2.96	0.22	96.6	△1.4	97.9	94.7
愛媛	四国	5,602	17.4	2,382	△6.1	1,379	1,003	2,244	△5.4	1,304	940	2.35	0.47	94.2	0.8	94.6	93.7
高知	四国	1,750	11.7	1,071	2.1	631	440	898	1.4	546	352	1.63	0.14	83.8	△0.7	86.5	80.0
福岡	北九州	17,572	15.3	6,990	2.6	4,140	2,850	6,440	1.6	3,905	2,535	2.51	0.27	92.1	△0.9	94.3	88.9
佐賀	北九州	4,343	17.6	2,485	△1.5	1,440	1,045	2,387	△0.8	1,395	992	1.75	0.29	96.1	0.8	96.9	94.9
長崎	北九州	4,918	6.8	3,409	△0.7	1,913	1,496	3,183	△1.5	1,802	1,381	1.44	0.10	93.4	△0.8	94.2	92.3
熊本	南九州	6,614	26.2	3,623	1.2	2,116	1,507	3,440	3.6	2,016	1,424	1.83	0.37	94.9	2.2	95.3	94.5
大分	南九州	4,709	14.6	2,598	2.2	1,491	1,107	2,422	2.0	1,423	999	1.81	0.19	93.2	△0.2	95.4	90.2
宮崎	南九州	4,126	10.8	2,520	△7.1	1,576	944	2,441	△6.7	1,536	905	1.64	0.27	96.9	0.5	97.5	95.9
鹿児島	南九州	5,871	20.4	4,055	0.6	2,211	1,844	3,876	△0.3	2,106	1,770	1.45	0.24	95.6	△0.8	95.3	96.0
沖縄	南九州	3,094	11.1	2,127	△5.5	1,289	838	1,626	△5.1	991	635	1.45	0.21	76.4	0.2	76.9	75.8
合計		430,153	11.9	173,111	△1.5	102,138	70,973	163,297	△1.1	96,865	66,432	2.48	0.29	94.3	0.3	94.8	93.6

(注) 求職者数とは、学校又はハローワークの紹介を希望する者のみの数であり、就職内定者数とは、学校又はハローワークの紹介によって内定した者のみの数である。

第4表 高校新卒者のハローワーク求人に係る産業別求人状況

(平成30年1月末現在)

産業分類	平成29年1月	平成30年1月	増減率	
			増減数	増減率
A,B 農・林・漁業	2,746	3,180	434	15.8
C 鉱業, 採石業, 砂利採取業	240	304	64	26.7
D 建設業	52,532	60,743	8,211	15.6
E 製造業	113,187	132,365	19,178	16.9
食料品製造業	18,644	20,408	1,764	9.5
飲料・たばこ・飼料製造業	984	1,306	322	32.7
繊維工業	4,567	4,635	68	1.5
木材・木製品製造業	1,714	1,964	250	14.6
家具・装備品製造業	1,058	1,160	102	9.6
パルプ・紙・紙加工品製造業	3,275	3,689	414	12.6
印刷・同関連業	3,000	3,534	534	17.8
化学工業	5,246	6,196	950	18.1
石油製品・石炭製品製造業	409	509	100	24.4
プラスチック製品製造業	5,547	7,039	1,492	26.9
ゴム製品製造業	1,510	1,799	289	19.1
窯業・土石製品製造業	2,816	3,488	672	23.9
鉄鋼業	4,905	5,701	796	16.2
非鉄金属製造業	1,792	2,346	554	30.9
金属製品製造業	9,705	11,601	1,896	19.5
はん用機械器具製造業	7,374	8,695	1,321	17.9
生産用機械器具製造業	5,213	6,120	907	17.4
業務用機械器具製造業	2,648	3,075	427	16.1
電子部品・デバイス・電子回路製造業	3,989	5,491	1,502	37.7
電気機械器具製造業	6,479	8,160	1,681	25.9
情報通信機械器具製造業	1,478	1,679	201	13.6
輸送用機械器具製造業	18,718	21,325	2,607	13.9
その他の製造業	2,116	2,445	329	15.5
F 電気・ガス・熱供給・水道業	1,630	1,696	66	4.0
G 情報通信業	3,777	3,999	222	5.9
H 運輸業, 郵便業	22,106	26,158	4,052	18.3
I 卸売業, 小売業	49,944	55,340	5,396	10.8
J 金融業, 保険業	2,070	2,256	186	9.0
K 不動産業, 物品賃貸業	4,087	4,619	532	13.0
L 学術研究, 専門・技術サービス業	6,762	7,281	519	7.7
M 宿泊業, 飲食サービス業	26,618	27,524	906	3.4
N 生活関連サービス業, 娯楽業	22,674	22,692	18	0.1
O 教育, 学習支援業	754	795	41	5.4
P 医療, 福祉	46,671	49,271	2,600	5.6
Q 複合サービス事業	4,684	5,256	572	12.2
R サービス業(他に分類されないもの)	23,612	26,469	2,857	12.1
S,T 公務, その他	199	205	6	3.0
合計	384,293	430,153	45,860	11.9

資料出所: 厚生労働省職業安定局調べ

第5表 高校新卒者のハローワーク求人に係る規模別求人状況

(平成30年1月末現在)

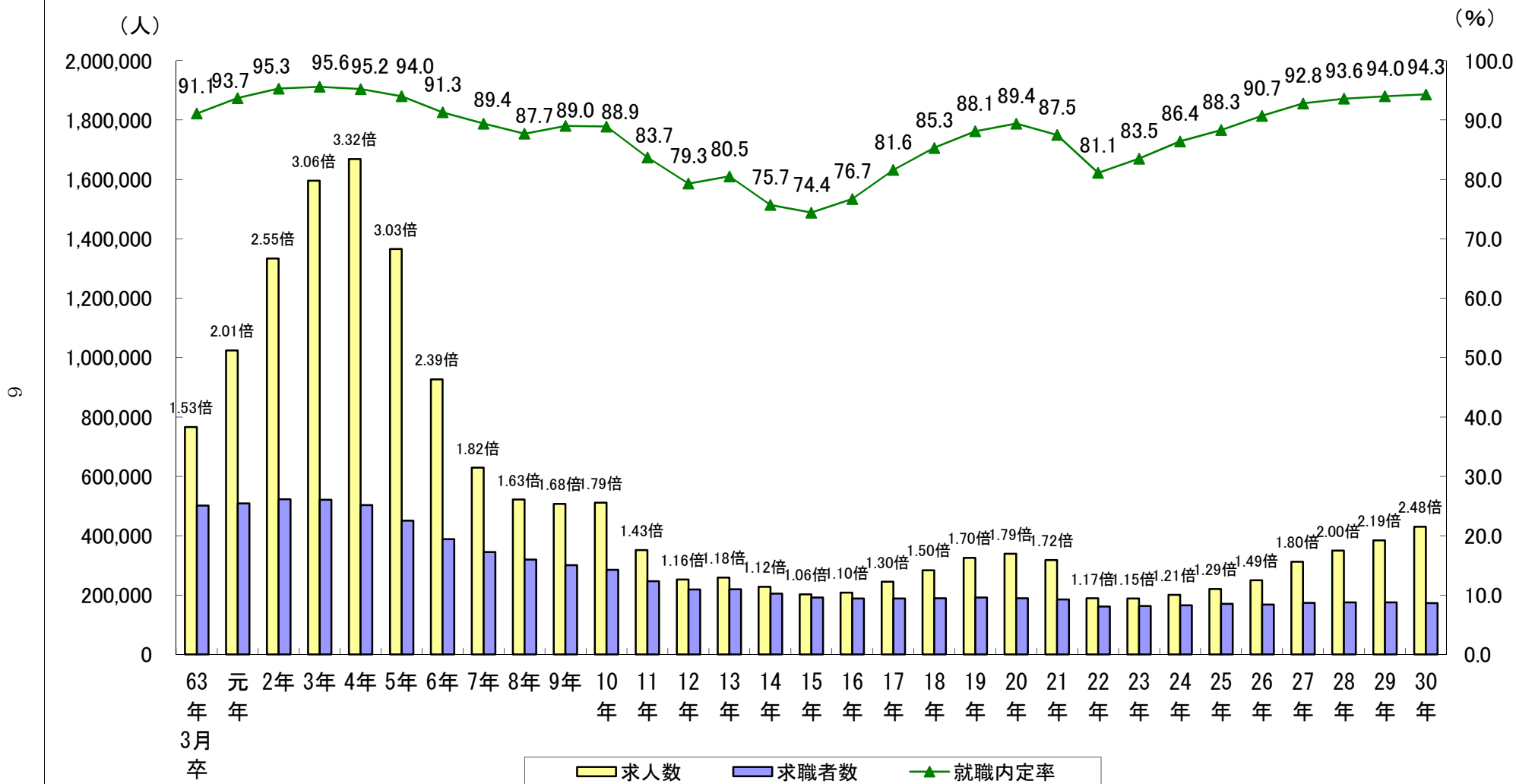
規模別	平成29年1月	平成30年1月	増減率	
			増減数	増減率
29人以下	120,501	135,024	14,523	12.1
30～99人	116,264	131,430	15,166	13.0
100～299人	75,942	83,904	7,962	10.5
300～499人	21,128	22,981	1,853	8.8
500～999人	17,672	20,241	2,569	14.5
1,000人以上	32,786	36,573	3,787	11.6
合計	384,293	430,153	45,860	11.9

第6表 高校・中学新卒者のハローワーク求人に係る求人・求職・就職内定状況の推移（1月末現在）

卒業年	1 月 末 現 在 の 状 況					卒 業 年 の 6 月 末 現 在	
	求人数 (%) 人	求職者数 (%) 人	就職内定者数 (%) 人	求人倍率 (倍) %	就職内定率 (%) %	就職決定率 (%) %	
高校 新卒者	昭和63年3月卒	(-) 766,299	(-) 501,848	(-) 457,004	1.53	91.1	(0.4) 99.3
	平成元年3月卒	(33.6) 1,023,690	(1.4) 508,952	(4.3) 476,694	2.01	93.7	(0.3) 99.6
	平成2年3月卒	(30.3) 1,333,431	(2.7) 522,673	(4.5) 498,352	2.55	95.3	(0.0) 99.6
	平成3年3月卒	(19.7) 1,596,099	(Δ 0.3) 521,119	(0.0) 498,235	3.06	95.6	(0.3) 99.7
	平成4年3月卒	(4.5) 1,668,700	(Δ 3.5) 503,076	(Δ 3.9) 479,016	3.32	95.2	(0.0) 99.7
	平成5年3月卒	(Δ 18.2) 1,365,726	(Δ 10.5) 450,416	(Δ 11.6) 423,212	(Δ 0.29) 3.03	(Δ 1.2) 94.0	(Δ 0.2) 99.5
	平成6年3月卒	(Δ 32.1) 926,702	(Δ 13.8) 388,259	(Δ 16.3) 354,364	(Δ 0.64) 2.39	(Δ 2.7) 91.3	(Δ 0.6) 98.9
	平成7年3月卒	(Δ 32.1) 629,396	(Δ 11.1) 345,112	(Δ 13.0) 308,426	(Δ 0.57) 1.82	(Δ 1.9) 89.4	(Δ 0.2) 98.7
	平成8年3月卒	(Δ 17.1) 521,805	(Δ 7.5) 319,339	(Δ 9.2) 280,043	(Δ 0.19) 1.63	(Δ 1.7) 87.7	(Δ 0.3) 98.4
	平成9年3月卒	(Δ 2.8) 507,187	(Δ 5.7) 301,223	(Δ 4.3) 268,044	(0.05) 1.68	(1.3) 89.0	(0.1) 98.5
	平成10年3月卒	(0.7) 510,979	(Δ 5.3) 285,185	(Δ 5.4) 253,574	(0.11) 1.79	(Δ 0.1) 88.9	(Δ 0.3) 98.2
	平成11年3月卒	(Δ 31.2) 351,459	(Δ 13.5) 246,560	(Δ 18.6) 206,441	(Δ 0.36) 1.43	(Δ 5.2) 83.7	(Δ 1.4) 96.8
	平成12年3月卒	(Δ 28.1) 252,775	(Δ 11.3) 218,705	(Δ 16.0) 173,460	(Δ 0.27) 1.16	(Δ 4.4) 79.3	(Δ 1.2) 95.6
	平成13年3月卒	(2.4) 258,829	(0.6) 219,998	(2.1) 177,143	(0.02) 1.18	(1.2) 80.5	(0.3) 95.9
	平成14年3月卒	(Δ 11.8) 228,274	(Δ 7.0) 204,656	(Δ 12.6) 154,911	(Δ 0.06) 1.12	(Δ 4.8) 75.7	(Δ 1.1) 94.8
	平成15年3月卒	(Δ 11.3) 202,430	(Δ 6.4) 191,540	(Δ 8.0) 142,452	(Δ 0.06) 1.06	(Δ 1.3) 74.4	(0.3) 95.1
	平成16年3月卒	(2.9) 208,314	(Δ 1.3) 188,976	(1.8) 144,947	(0.04) 1.10	(2.3) 76.7	(0.8) 95.9
	平成17年3月卒	(17.5) 244,783	(Δ 0.3) 188,493	(6.1) 153,801	(0.20) 1.30	(4.9) 81.6	(1.3) 97.2
	平成18年3月卒	(16.0) 283,912	(0.3) 189,136	(4.9) 161,316	(0.20) 1.50	(3.7) 85.3	(0.9) 98.1
	平成19年3月卒	(14.6) 325,384	(1.4) 191,787	(4.7) 168,871	(0.20) 1.70	(2.8) 88.1	(0.3) 98.4
	平成20年3月卒	(4.4) 339,674	(Δ 1.2) 189,551	(0.3) 169,425	(0.09) 1.79	(1.3) 89.4	(Δ 0.1) 98.3
	平成21年3月卒	(Δ 6.3) 318,351	(Δ 2.1) 185,546	(Δ 4.2) 162,372	(Δ 0.07) 1.72	(Δ 1.9) 87.5	(Δ 0.5) 97.8
	平成22年3月卒	(Δ 40.6) 189,063	(Δ 13.0) 161,333	(Δ 19.4) 130,912	(Δ 0.55) 1.17	(Δ 6.4) 81.1	(Δ 0.6) 97.2
	平成23年3月卒	(Δ 0.4) 188,297	(1.3) 163,412	(4.2) 136,474	(Δ 0.02) 1.15	(2.4) 83.5	(0.6) 97.8
	平成24年3月卒	(6.6) 200,754	(1.3) 165,523	(4.8) 143,019	(0.06) 1.21	(2.9) 86.4	(0.7) 98.5
	平成25年3月卒	(9.9) 220,579	(3.1) 170,606	(5.3) 150,616	(0.08) 1.29	(1.9) 88.3	(0.5) 99.0
	平成26年3月卒	(13.3) 250,022	(Δ 1.6) 167,830	(1.1) 152,206	(0.20) 1.49	(2.4) 90.7	(0.3) 99.3
	平成27年3月卒	(25.0) 312,497	(3.5) 173,760	(6.0) 161,286	(0.31) 1.80	(2.1) 92.8	(0.3) 99.6
	平成28年3月卒	(12.0) 349,880	(0.8) 175,151	(1.7) 164,022	(0.20) 2.00	(0.8) 93.6	(0.1) 99.7
	平成29年3月卒	(9.8) 384,293	(0.3) 175,688	(0.6) 165,083	(0.19) 2.19	(0.4) 94.0	(Δ 0.2) 99.5
平成30年3月卒	(11.9) 430,153	(Δ 1.5) 173,111	(Δ 1.1) 163,297	(0.29) 2.48	(0.3) 94.3	(-) -	
中学 新卒者	昭和63年3月卒	(-) 56,036	(-) 31,695	(-) 17,637	(-) 1.77	(-) 55.6	(0.2) 99.5
	平成元年3月卒	(21.6) 68,115	(Δ 9.1) 28,812	(Δ 4.2) 16,903	(0.59) 2.36	(3.1) 58.7	(Δ 0.1) 99.4
	平成2年3月卒	(21.4) 82,714	(Δ 13.0) 25,077	(Δ 14.0) 14,532	(0.94) 3.30	(Δ 0.8) 57.9	(0.1) 99.5
	平成3年3月卒	(11.9) 92,557	(Δ 13.4) 21,729	(Δ 15.4) 12,291	(0.96) 4.26	(Δ 1.3) 56.6	(0.1) 99.6
	平成4年3月卒	(Δ 5.1) 87,875	(Δ 10.4) 19,468	(Δ 15.2) 10,425	(0.25) 4.51	(Δ 3.1) 53.5	(Δ 0.3) 99.3
	平成5年3月卒	(Δ 24.8) 66,085	(Δ 13.9) 16,753	(Δ 18.6) 8,491	(Δ 0.57) 3.94	(Δ 2.8) 50.7	(Δ 0.3) 99.0
	平成6年3月卒	(Δ 36.9) 41,677	(Δ 13.7) 14,456	(Δ 17.9) 6,972	(Δ 1.06) 2.88	(Δ 2.5) 48.2	(Δ 0.3) 98.7
	平成7年3月卒	(Δ 35.5) 26,880	(Δ 13.9) 12,448	(Δ 20.0) 5,579	(Δ 0.72) 2.16	(Δ 3.4) 44.8	(Δ 0.5) 98.2
	平成8年3月卒	(Δ 26.9) 19,662	(Δ 15.3) 10,545	(Δ 22.3) 4,337	(Δ 0.30) 1.86	(Δ 3.7) 41.1	(Δ 1.7) 96.5
	平成9年3月卒	(Δ 15.7) 16,570	(Δ 9.2) 9,576	(Δ 9.6) 3,919	(Δ 0.13) 1.73	(Δ 0.2) 40.9	(0.2) 96.7
	平成10年3月卒	(Δ 19.1) 13,413	(2.0) 9,765	(Δ 10.8) 3,496	(Δ 0.36) 1.37	(Δ 5.1) 35.8	(Δ 1.2) 95.5
	平成11年3月卒	(Δ 37.5) 8,380	(Δ 10.2) 8,773	(Δ 25.1) 2,617	(Δ 0.41) 0.96	(Δ 6.0) 29.8	(Δ 3.4) 92.1
	平成12年3月卒	(Δ 31.5) 5,737	(Δ 16.5) 7,323	(Δ 29.4) 1,848	(Δ 0.18) 0.78	(Δ 4.6) 25.2	(Δ 5.4) 86.7
	平成13年3月卒	(Δ 15.2) 4,865	(Δ 5.3) 6,936	(Δ 8.4) 1,692	(Δ 0.08) 0.70	(Δ 0.8) 24.4	(Δ 2.0) 84.7
	平成14年3月卒	(Δ 21.9) 3,798	(Δ 10.0) 6,243	(Δ 33.3) 1,129	(Δ 0.09) 0.61	(Δ 6.3) 18.1	(Δ 6.1) 78.6
	平成15年3月卒	(Δ 20.0) 3,039	(Δ 19.3) 5,035	(Δ 15.2) 957	(Δ 0.01) 0.60	(0.9) 19.0	(Δ 2.1) 76.5
	平成16年3月卒	(Δ 11.8) 2,679	(Δ 6.2) 4,725	(Δ 16.0) 804	(Δ 0.03) 0.57	(Δ 2.0) 17.0	(2.2) 78.7
	平成17年3月卒	(7.8) 2,888	(Δ 16.4) 3,948	(Δ 3.7) 774	(0.16) 0.73	(2.6) 19.6	(4.1) 82.8
	平成18年3月卒	(5.3) 3,040	(Δ 10.2) 3,547	(0.6) 779	(0.13) 0.86	(2.4) 22.0	(4.4) 87.2
	平成19年3月卒	(10.1) 3,347	(Δ 14.7) 3,025	(4.2) 812	(0.25) 1.11	(4.8) 26.8	(1.5) 88.7
	平成20年3月卒	(0.3) 3,358	(Δ 3.3) 2,926	(Δ 7.3) 753	(0.04) 1.15	(Δ 1.1) 25.7	(Δ 0.1) 88.6
	平成21年3月卒	(Δ 22.6) 2,600	(Δ 8.5) 2,676	(Δ 32.7) 507	(Δ 0.18) 0.97	(Δ 6.8) 18.9	(Δ 7.9) 80.7
	平成22年3月卒	(Δ 49.2) 1,320	(Δ 18.0) 2,193	(Δ 26.4) 373	(Δ 0.37) 0.60	(Δ 1.9) 17.0	(Δ 10.8) 69.9
	平成23年3月卒	(Δ 13.3) 1,144	(Δ 17.4) 1,812	(Δ 11.0) 332	(0.03) 0.63	(1.3) 18.3	(6.1) 76.0
	平成24年3月卒	(Δ 10.4) 1,025	(Δ 11.5) 1,604	(Δ 6.0) 312	(0.01) 0.64	(1.2) 19.5	(4.9) 80.9
	平成25年3月卒	(4.0) 1,066	(Δ 20.0) 1,284	(Δ 6.5) 289	(0.19) 0.83	(3.2) 22.5	(0.6) 81.5
	平成26年3月卒	(25.2) 1,335	(Δ 13.2) 1,114	(Δ 0.3) 288	(0.37) 1.20	(3.4) 25.9	(3.3) 84.8
	平成27年3月卒	(10.5) 1,475	(Δ 14.7) 950	(21.5) 350	(0.35) 1.55	(10.9) 36.8	(2.5) 87.3
	平成28年3月卒	(4.9) 1,548	(Δ 7.4) 880	(Δ 14.0) 301	(0.21) 1.76	(Δ 2.6) 34.2	(0.1) 87.4
	平成29年3月卒	(4.1) 1,612	(7.4) 945	(Δ 59.5) 122	(Δ 0.05) 1.71	(Δ 21.3) 12.9	(1.9) 89.3
平成30年3月卒	(6.4) 1,715	(Δ 4.0) 907	(9.8) 134	(0.18) 1.89	(1.9) 14.8	(-) -	

注 ( ) 内は、対前年同期比である。

第7表 高校新卒者のハローワーク求人に係る求人・求職・就職内定率の推移(1月末現在)



(注)棒グラフの上の値は求人倍率

第8表 高校新卒者のハローワーク求人に係る就職内定率の推移

