

平成 29 年度「高校・中学新卒者のハローワーク求人に係る 求人・求職状況」取りまとめ

～高校生の求人倍率は 2.08 倍、求人数は前年比 15.7%増～

厚生労働省は、このほど、平成 30 年 3 月に高校や中学を卒業する生徒について、平成 29 年 7 月末現在の公共職業安定所（ハローワーク）求人における求人・求職状況を取りまとめました。対象は、学校やハローワークからの職業紹介を希望した生徒です。

【高校新卒者】（第 1 表）

- 求人数 約 37 万 5 千人で、前年同期比 15.7%の増
- 求職者数 約 18 万人で、同 2.6%の減
- 求人倍率 2.08 倍で、同 0.33 ポイントの増

【中学新卒者】（第 2 表）

- 求人数 977 人で、前年同期比 6.2%の増
- 求職者数 1,005 人で、同 0.1%の減
- 求人倍率 0.97 倍で、同 0.06 ポイントの増

（参 考）

平成 30 年 3 月高校・中学新卒者の選考・内定開始期日は、全国高等学校長協会、主要経済団体（一般社団法人日本経済団体連合会、日本商工会議所、全国中小企業団体中央会）、文部科学省及び厚生労働省において検討を行い、次のように申し合わせています。

- ・ 高 校 平成 29 年 9 月 16 日以降
- ・ 中学校 平成 30 年 1 月 1 日以降（積雪指定地域では、平成 29 年 12 月 1 日以降）

（照会先）

人材開発統括官付若年者・キャリア形成支援担当参事官室 若年者雇用対策係（内線 5775・5282）

第1表 平成30年3月高校新卒者のハローワーク求人に係る地域別求人・求職状況（平成29年7月末現在）

	求人数		求職者数						求人倍率	
	前年比	前年比	男女計	前年比	うち男子	前年比	うち女子	前年比	前年差	
	人	%	人	%	人	%	人	%	倍	ポイント
計	(323,873) 374,838	15.7	(184,957) 180,128	△2.6	(108,380) 106,089	△2.1	(76,577) 74,039	△3.3	(1.75) 2.08	0.33
北海道	(10,957) 13,004	18.7	(8,732) 8,245	△5.6	(4,743) 4,474	△5.7	(3,989) 3,771	△5.5	(1.25) 1.58	0.33
東北	(31,318) 35,047	11.9	(21,550) 20,564	△4.6	(12,545) 12,067	△3.8	(9,005) 8,497	△5.6	(1.45) 1.70	0.25
関東	(41,325) 48,524	17.4	(27,169) 26,149	△3.8	(15,262) 15,026	△1.5	(11,907) 11,123	△6.6	(1.52) 1.86	0.34
京浜	(47,256) 52,859	11.9	(13,299) 12,896	△3.0	(7,661) 7,401	△3.4	(5,638) 5,495	△2.5	(3.55) 4.10	0.55
甲信越	(13,085) 15,721	20.1	(8,568) 8,372	△2.3	(5,144) 5,116	△0.5	(3,424) 3,256	△4.9	(1.53) 1.88	0.35
北陸	(11,544) 13,346	15.6	(5,967) 5,773	△3.3	(3,592) 3,572	△0.6	(2,375) 2,201	△7.3	(1.93) 2.31	0.38
東海	(54,913) 62,694	14.2	(27,896) 27,650	△0.9	(16,563) 16,317	△1.5	(11,333) 11,333	0.0	(1.97) 2.27	0.30
近畿	(6,603) 7,737	17.2	(5,613) 5,617	0.1	(3,311) 3,270	△1.2	(2,302) 2,347	2.0	(1.18) 1.38	0.20
京阪神	(38,964) 45,486	16.7	(16,804) 16,468	△2.0	(10,093) 9,908	△1.8	(6,711) 6,560	△2.3	(2.32) 2.76	0.44
山陰	(3,545) 4,242	19.7	(2,563) 2,643	3.1	(1,567) 1,614	3.0	(996) 1,029	3.3	(1.38) 1.60	0.22
山陽	(18,404) 20,634	12.1	(10,884) 10,755	△1.2	(6,714) 6,730	0.2	(4,170) 4,025	△3.5	(1.69) 1.92	0.23
四国	(10,823) 12,598	16.4	(6,845) 6,575	△3.9	(4,164) 3,993	△4.1	(2,681) 2,582	△3.7	(1.58) 1.92	0.34
北九州	(19,471) 23,310	19.7	(13,502) 13,165	△2.5	(7,886) 7,720	△2.1	(5,616) 5,445	△3.0	(1.44) 1.77	0.33
南九州	(15,665) 19,636	25.3	(15,565) 15,256	△2.0	(9,135) 8,881	△2.8	(6,430) 6,375	△0.9	(1.01) 1.29	0.28

注1 求職者数とは、学校又はハローワークの紹介を希望する者のみの数である。

注2 地域区分は次のとおりである。

東北（青森、岩手、宮城、秋田、山形、福島）、関東（茨城、栃木、群馬、埼玉、千葉）、京浜（東京、神奈川）、甲信越（新潟、山梨、長野）、北陸（富山、石川、福井）、東海（岐阜、静岡、愛知、三重）、近畿（滋賀、奈良、和歌山）、京阪神（京都、大阪、兵庫）、山陰（鳥取、島根）、山陽（岡山、広島、山口）、四国（徳島、香川、愛媛、高知）、北九州（福岡、佐賀、長崎）、南九州（熊本、大分、宮崎、鹿児島、沖縄）

注3（）内は、前年同期における状況である。

第2表 平成30年3月中学新卒者のハローワーク求人に係る求人・求職状況（平成29年7月末現在）

	求人数		求職者数						求人倍率	
	前年比	前年比	男女計	前年比	うち男子	前年比	うち女子	前年比	前年差	
	人	%	人	%	人	%	人	%	倍	ポイント
計	(920) 977	6.2	(1,006) 1,005	△0.1	(789) 761	△3.5	(217) 244	12.4	(0.91) 0.97	0.06

注1 求職者数とは、学校又はハローワークの紹介を希望する者のみの数である。

注2（）内は、前年同期における状況である。

第3表 高校新卒者のハローワーク求人に係る都道府県別求人・求職状況（平成29年7月末現在）

都道府県	地域区分	求人数 (人)	求職者数(人)				求人倍率 (倍)		
			前年比(%)	男女計	前年比(%)	男子	女子	前年差(ポイント)	
北海道	北海道	13,004	18.7	8,245	△ 5.6	4,474	3,771	1.58	0.33
青森	東北	4,014	9.3	3,528	△ 8.5	2,044	1,484	1.14	0.19
岩手	東北	5,026	11.4	3,093	△ 9.9	1,853	1,240	1.62	0.31
宮城	東北	9,407	12.8	4,063	△ 3.9	2,309	1,754	2.32	0.35
秋田	東北	3,608	19.8	2,374	△ 1.0	1,442	932	1.52	0.26
山形	東北	4,882	12.0	2,781	0.5	1,605	1,176	1.76	0.18
福島	東北	8,110	9.3	4,725	△ 2.9	2,814	1,911	1.72	0.20
茨城	関東	8,803	15.2	5,131	△ 2.7	2,999	2,132	1.72	0.27
栃木	関東	6,838	21.3	3,976	△ 4.8	2,435	1,541	1.72	0.37
群馬	関東	7,395	21.8	3,293	0.8	2,032	1,261	2.25	0.39
埼玉	関東	14,269	17.2	7,438	△ 4.7	4,031	3,407	1.92	0.36
千葉	関東	11,219	14.4	6,311	△ 5.1	3,529	2,782	1.78	0.31
東京	京浜	41,753	10.5	7,025	△ 4.5	4,106	2,919	5.94	0.80
神奈川	京浜	11,106	17.4	5,871	△ 1.2	3,295	2,576	1.89	0.30
新潟	甲信越	7,768	19.8	3,523	△ 6.8	2,153	1,370	2.20	0.49
富山	北陸	4,748	16.3	2,083	1.6	1,317	766	2.28	0.29
石川	北陸	4,980	14.6	2,198	△ 5.0	1,362	836	2.27	0.39
福井	北陸	3,618	16.1	1,492	△ 6.9	893	599	2.42	0.48
山梨	甲信越	2,286	26.4	1,338	4.7	782	556	1.71	0.29
長野	甲信越	5,667	18.2	3,511	0.1	2,181	1,330	1.61	0.24
岐阜	東海	8,851	15.3	4,369	△ 1.1	2,618	1,751	2.03	0.29
静岡	東海	13,494	16.6	6,950	0.6	4,029	2,921	1.94	0.27
愛知	東海	33,088	11.8	12,077	△ 1.4	7,160	4,917	2.74	0.33
三重	東海	7,261	19.3	4,254	△ 1.4	2,510	1,744	1.71	0.30
滋賀	近畿	3,594	14.8	2,437	5.7	1,420	1,017	1.47	0.11
京都	京阪神	4,539	5.8	1,964	2.7	1,152	812	2.31	0.07
大阪	京阪神	28,538	17.0	8,348	△ 4.5	4,871	3,477	3.42	0.63
兵庫	京阪神	12,409	20.7	6,156	0.1	3,885	2,271	2.02	0.35
奈良	近畿	1,947	27.3	1,350	△ 2.6	790	560	1.44	0.34
和歌山	近畿	2,196	13.0	1,830	△ 4.8	1,060	770	1.20	0.19
鳥取	山陰	1,856	23.1	1,223	0.9	758	465	1.52	0.28
島根	山陰	2,386	17.1	1,420	5.1	856	564	1.68	0.17
岡山	山陽	6,344	12.8	4,110	△ 4.4	2,639	1,471	1.54	0.23
広島	山陽	9,139	11.6	3,440	3.7	2,114	1,326	2.66	0.19
山口	山陽	5,151	12.2	3,205	△ 1.9	1,977	1,228	1.61	0.20
徳島	四国	2,127	19.0	1,449	△ 2.2	938	511	1.47	0.26
香川	四国	3,953	9.3	1,518	3.0	923	595	2.60	0.15
愛媛	四国	4,935	19.8	2,481	△ 8.9	1,449	1,032	1.99	0.48
高知	四国	1,583	21.7	1,127	△ 3.3	683	444	1.40	0.28
福岡	北九州	15,287	20.8	7,236	△ 2.2	4,269	2,967	2.11	0.40
佐賀	北九州	3,710	22.9	2,544	△ 2.5	1,480	1,064	1.46	0.30
長崎	北九州	4,313	13.6	3,385	△ 3.1	1,971	1,414	1.27	0.18
熊本	南九州	5,206	43.0	3,708	0.1	2,156	1,552	1.40	0.42
大分	南九州	4,068	15.0	2,634	△ 0.4	1,522	1,112	1.54	0.20
宮崎	南九州	3,448	18.4	2,508	△ 8.7	1,568	940	1.37	0.31
鹿児島	南九州	4,888	27.7	4,154	3.3	2,254	1,900	1.18	0.23
沖縄	南九州	2,026	16.0	2,252	△ 7.8	1,381	871	0.90	0.18
合 計		374,838	15.7	180,128	△ 2.6	106,089	74,039	2.08	0.33

(注) 求職者数とは、学校又はハローワークの紹介を希望する者のみの数である。

第4表 高校新卒者のハローワーク求人に係る産業別求人状況

(平成29年7月末現在)

産業分類	平成28年7月	平成29年7月	増減数		増減率	
			増減数	増減率		
A, B 農・林・漁業	1,792	2,301	509	28.4		
C 鉱業, 採石業, 砂利採取業	203	267	64	31.5		
D 建設業	43,493	52,175	8,682	20.0		
E 製造業	100,930	120,826	19,896	19.7		
食料品製造業	16,050	18,019	1,969	12.3		
飲料・たばこ・飼料製造業	835	1,119	284	34.0		
繊維工業	4,074	4,270	196	4.8		
木材・木製品製造業	1,425	1,664	239	16.8		
家具・装備品製造業	902	1,037	135	15.0		
パルプ・紙・紙加工品製造業	2,844	3,315	471	16.6		
印刷・同関連業	2,571	3,150	579	22.5		
化学工業	4,786	5,745	959	20.0		
石油製品・石炭製品製造業	376	485	109	29.0		
プラスチック製品製造業	4,893	6,396	1,503	30.7		
ゴム製品製造業	1,340	1,638	298	22.2		
窯業・土石製品製造業	2,427	3,177	750	30.9		
鉄鋼業	4,566	5,416	850	18.6		
非鉄金属製造業	1,651	2,160	509	30.8		
金属製品製造業	8,333	10,320	1,987	23.8		
はん用機械器具製造業	6,703	7,954	1,251	18.7		
生産用機械器具製造業	4,625	5,605	980	21.2		
業務用機械器具製造業	2,400	2,857	457	19.0		
電子部品・デバイス・電子回路製造業	3,550	5,101	1,551	43.7		
電気機械器具製造業	5,867	7,522	1,655	28.2		
情報通信機械器具製造業	1,300	1,566	266	20.5		
輸送用機械器具製造業	17,599	20,173	2,574	14.6		
その他の製造業	1,813	2,137	324	17.9		
F 電気・ガス・熱供給・水道業	1,539	1,598	59	3.8		
G 情報通信業	2,978	3,448	470	15.8		
H 運輸業, 郵便業	19,607	23,707	4,100	20.9		
I 卸売業, 小売業	39,945	47,026	7,081	17.7		
J 金融業, 保険業	1,773	1,955	182	10.3		
K 不動産業, 物品賃貸業	3,360	3,860	500	14.9		
L 学術研究, 専門・技術サービス業	5,736	6,240	504	8.8		
M 宿泊業, 飲食サービス業	22,082	23,640	1,558	7.1		
N 生活関連サービス業, 娯楽業	19,626	19,946	320	1.6		
O 教育, 学習支援業	467	629	162	34.7		
P 医療, 福祉	37,153	40,248	3,095	8.3		
Q 複合サービス事業	4,099	4,685	586	14.3		
R サービス業(他に分類されないもの)	19,031	22,154	3,123	16.4		
S, T 公務, その他	59	133	74	125.4		
合計	323,873	374,838	50,965	15.7		

資料出所：厚生労働省職業安定局調べ

第5表 高校新卒者のハローワーク求人に係る規模別求人状況

(平成29年7月末現在)

規模別	平成28年7月	平成29年7月	増減数		増減率	
			増減数	増減率		
29人以下	91,044	108,105	17,061	18.7		
30～99人	97,312	113,881	16,569	17.0		
100～299人	68,010	77,078	9,068	13.3		
300～499人	19,385	21,439	2,054	10.6		
500～999人	16,315	18,921	2,606	16.0		
1,000人以上	31,807	35,414	3,607	11.3		
合計	323,873	374,838	50,965	15.7		

第6表 高校・中学新卒者のハローワーク求人に係る求人・求職状況の推移

(1) 高校新卒者の状況

	7月末現在			最終状況			
	求人数 (%) 人	求職者数 (%) 人	求人倍率 (ポイント)倍	求人数 (%) 人	求職者数 (%) 人	求人倍率 (ポイント)倍	就職率 (ポイント)%
昭和60年3月卒	(-) 570,695	(-) 534,913	(-) 1.07	(5.2) 841,443	(△ 5.9) 476,757	(0.18) 1.76	(0.1) 99.2
昭和61年3月卒	(6.2) 606,137	(15.5) 617,761	(△ 0.09) 0.98	(2.5) 862,806	(12.8) 537,645	(△ 0.16) 1.60	(△ 0.1) 99.1
昭和62年3月卒	(△ 13.9) 521,640	(△ 2.4) 602,721	(△ 0.11) 0.87	(△ 11.3) 765,648	(△ 6.8) 501,257	(△ 0.07) 1.53	(△ 0.2) 98.9
昭和63年3月卒	(0.2) 522,694	(△ 3.5) 581,358	(0.03) 0.90	(-) 790,324	(-) 491,910	(-) 1.61	(-) 99.3
平成元年3月卒	(47.8) 772,650	(-) 526,397	(-) 1.47	(32.3) 1,045,323	(2.7) 505,304	(0.46) 2.07	(0.3) 99.6
平成2年3月卒	(44.4) 1,116,004	(△ 0.6) 522,983	(0.66) 2.13	(28.5) 1,342,898	(3.4) 522,527	(0.50) 2.57	(0.0) 99.6
平成3年3月卒	(26.3) 1,409,718	(△ 3.4) 505,336	(0.66) 2.79	(19.6) 1,606,159	(△ 0.5) 519,790	(0.52) 3.09	(0.1) 99.7
平成4年3月卒	(8.1) 1,523,574	(△ 2.0) 495,389	(0.29) 3.08	(4.2) 1,673,381	(△ 3.7) 500,568	(0.25) 3.34	(0.0) 99.7
平成5年3月卒	(△ 17.7) 1,254,351	(△ 7.0) 460,620	(△ 0.36) 2.72	(△ 17.7) 1,377,057	(△ 11.5) 442,786	(△ 0.23) 3.11	(△ 0.2) 99.5
平成6年3月卒	(△ 35.9) 804,380	(△ 12.0) 405,267	(△ 0.74) 1.98	(△ 32.2) 934,075	(△ 14.9) 376,648	(△ 0.63) 2.48	(△ 0.6) 98.9
平成7年3月卒	(△ 37.4) 503,645	(△ 8.2) 371,872	(△ 0.63) 1.35	(△ 31.2) 642,613	(△ 12.0) 331,516	(△ 0.54) 1.94	(△ 0.2) 98.7
平成8年3月卒	(△ 21.9) 393,278	(△ 4.7) 354,246	(△ 0.24) 1.11	(△ 16.6) 536,175	(△ 8.3) 304,091	(△ 0.18) 1.76	(△ 0.3) 98.4
平成9年3月卒	(△ 3.7) 378,645	(△ 7.9) 326,372	(0.05) 1.16	(△ 3.4) 517,763	(△ 5.3) 288,090	(0.04) 1.80	(0.1) 98.5
平成10年3月卒	(9.7) 415,233	(△ 6.0) 306,749	(0.19) 1.35	(0.0) 517,822	(△ 5.5) 272,296	(0.10) 1.90	(△ 0.3) 98.2
平成11年3月卒	(△ 33.0) 278,103	(△ 7.6) 283,287	(△ 0.37) 0.98	(△ 30.5) 359,938	(△ 15.9) 228,991	(△ 0.33) 1.57	(△ 1.4) 96.8
平成12年3月卒	(△ 40.4) 165,628	(△ 6.1) 266,042	(△ 0.36) 0.62	(△ 24.5) 271,667	(△ 12.1) 201,346	(△ 0.22) 1.35	(△ 1.2) 95.6
平成13年3月卒	(△ 1.4) 163,235	(△ 3.6) 256,466	(0.02) 0.64	(0.5) 273,118	(1.2) 203,692	(△ 0.01) 1.34	(0.3) 95.9
平成14年3月卒	(△ 7.1) 151,667	(△ 3.2) 248,179	(△ 0.03) 0.61	(△ 11.1) 242,926	(△ 9.6) 184,135	(△ 0.02) 1.32	(△ 1.1) 94.8
平成15年3月卒	(△ 24.0) 115,320	(△ 6.8) 231,204	(△ 0.11) 0.50	(△ 10.0) 218,604	(△ 6.2) 172,731	(△ 0.05) 1.27	(0.3) 95.1
平成16年3月卒	(0.5) 115,950	(△ 5.1) 219,410	(0.03) 0.53	(2.9) 224,984	(0.3) 173,171	(0.03) 1.30	(0.8) 95.9
平成17年3月卒	(26.1) 146,204	(△ 3.5) 211,640	(0.16) 0.69	(14.7) 258,050	(1.9) 176,403	(0.16) 1.46	(1.3) 97.2
平成18年3月卒	(28.4) 187,660	(△ 1.8) 207,737	(0.21) 0.90	(13.7) 293,520	(1.9) 179,683	(0.17) 1.63	(0.9) 98.1
平成19年3月卒	(26.6) 237,569	(0.4) 208,530	(0.24) 1.14	(13.4) 332,796	(2.4) 184,026	(0.18) 1.81	(0.3) 98.4
平成20年3月卒	(11.3) 264,475	(△ 1.9) 204,483	(0.15) 1.29	(4.0) 346,112	(△ 0.3) 183,389	(0.08) 1.89	(△ 0.1) 98.3
平成21年3月卒	(△ 0.2) 263,901	(△ 1.2) 202,111	(0.02) 1.31	(△ 6.7) 323,000	(△ 4.2) 175,684	(△ 0.05) 1.84	(△ 0.5) 97.8
平成22年3月卒	(△ 48.8) 135,064	(△ 5.5) 190,986	(△ 0.60) 0.71	(△ 38.3) 199,201	(△ 14.3) 150,495	(△ 0.52) 1.32	(△ 0.6) 97.2
平成23年3月卒	(△ 7.6) 124,829	(△ 2.3) 186,520	(△ 0.04) 0.67	(△ 1.3) 196,689	(3.2) 155,310	(△ 0.05) 1.27	(0.6) 97.8
平成24年3月卒	(2.0) 127,380	(0.2) 186,820	(0.01) 0.68	(6.7) 209,925	(2.4) 159,032	(0.05) 1.32	(0.7) 98.5
平成25年3月卒	(14.5) 145,893	(3.4) 193,242	(0.07) 0.75	(8.7) 228,277	(3.6) 164,831	(0.06) 1.38	(0.5) 99.0
平成26年3月卒	(18.1) 172,297	(△ 3.6) 186,222	(0.18) 0.93	(12.1) 255,841	(△ 0.8) 163,450	(0.19) 1.57	(0.3) 99.3
平成27年3月卒	(38.4) 238,462	(0.1) 186,462	(0.35) 1.28	(23.5) 315,853	(4.3) 170,500	(0.28) 1.85	(0.3) 99.6
平成28年3月卒	(19.9) 285,961	(△ 0.2) 186,055	(0.26) 1.54	(11.7) 352,919	(1.0) 172,280	(0.20) 2.05	(0.1) 99.7
平成29年3月卒	(13.3) 323,873	(△ 0.6) 184,957	(0.21) 1.75	(9.7) 387,088	(0.8) 173,683	(0.18) 2.23	(△ 0.2) 99.5
平成30年3月卒	(15.7) 374,838	(△ 2.6) 180,128	(0.33) 2.08	-	-	-	-

(2) 中学新卒者の状況

	7 月 末 現 在			最 終 状 況			
	求人数 (%) 人	求職者数 (%) 人	求人倍率 (ポイント)倍	求人数 (%) 人	求職者数 (%) 人	求人倍率 (ポイント)倍	就職率 (ポイント)%
昭和60年3月卒	(—) 37,736	(—) 40,164	(—) 0.94	(△ 1.3) 82,716	(△ 0.2) 45,614	(△ 0.02) 1.81	(0.0) 99.3
昭和61年3月卒	(△ 2.9) 36,657	(△ 4.2) 38,477	(0.01) 0.95	(△ 4.9) 78,686	(△ 5.7) 43,021	(0.02) 1.83	(0.1) 99.4
昭和62年3月卒	(△ 23.4) 28,097	(△ 7.8) 35,477	(△ 0.16) 0.79	(△ 18.7) 63,940	(△ 13.7) 37,147	(△ 0.11) 1.72	(△ 0.1) 99.3
昭和63年3月卒	(△ 13.8) 24,218	(△ 8.4) 32,510	(△ 0.05) 0.74	(—) 66,198	(—) 35,643	(—) 1.86	(—) 99.5
平成元年3月卒	(32.1) 31,986	(—) 24,693	(—) 1.30	(18.1) 78,186	(△ 4.3) 34,124	(0.43) 2.29	(△ 0.1) 99.4
平成2年3月卒	(43.8) 46,011	(△ 12.7) 21,553	(0.83) 2.13	(17.2) 91,621	(△ 9.9) 30,752	(0.69) 2.98	(0.1) 99.5
平成3年3月卒	(24.5) 57,284	(△ 15.0) 18,313	(1.00) 3.13	(9.3) 100,179	(△ 13.6) 26,569	(0.79) 3.77	(0.1) 99.6
平成4年3月卒	(5.0) 60,124	(△ 14.5) 15,666	(0.71) 3.84	(△ 6.9) 93,236	(△ 13.3) 23,024	(0.28) 4.05	(△ 0.3) 99.3
平成5年3月卒	(△ 21.0) 47,521	(△ 14.6) 13,377	(△ 0.29) 3.55	(△ 24.5) 70,376	(△ 16.1) 19,326	(△ 0.41) 3.64	(△ 0.3) 99.0
平成6年3月卒	(△ 40.1) 28,463	(△ 11.7) 11,808	(△ 1.14) 2.41	(△ 36.2) 44,910	(△ 21.2) 15,238	(△ 0.69) 2.95	(△ 0.3) 98.7
平成7年3月卒	(△ 43.9) 15,966	(△ 14.1) 10,143	(△ 0.84) 1.57	(△ 32.4) 30,368	(△ 16.9) 12,658	(△ 0.55) 2.40	(△ 0.5) 98.2
平成8年3月卒	(△ 36.5) 10,145	(△ 6.2) 9,517	(△ 0.50) 1.07	(△ 25.8) 22,522	(△ 18.5) 10,322	(△ 0.22) 2.18	(△ 1.7) 96.5
平成9年3月卒	(△ 22.0) 7,912	(△ 11.3) 8,437	(△ 0.13) 0.94	(△ 13.9) 19,400	(△ 8.3) 9,463	(△ 0.13) 2.05	(0.2) 96.7
平成10年3月卒	(△ 14.5) 6,761	(△ 0.6) 8,390	(△ 0.13) 0.81	(△ 18.2) 15,862	(△ 4.4) 9,046	(△ 0.30) 1.75	(△ 1.2) 95.5
平成11年3月卒	(△ 41.4) 3,961	(△ 3.1) 8,132	(△ 0.32) 0.49	(△ 35.2) 10,271	(△ 20.2) 7,215	(△ 0.33) 1.42	(△ 3.4) 92.1
平成12年3月卒	(△ 45.8) 2,146	(△ 9.9) 7,330	(△ 0.20) 0.29	(△ 24.1) 7,798	(△ 18.0) 5,914	(△ 0.10) 1.32	(△ 5.4) 86.7
平成13年3月卒	(△ 34.8) 1,399	(△ 12.2) 6,434	(△ 0.07) 0.22	(△ 10.7) 6,965	(△ 5.0) 5,616	(△ 0.08) 1.24	(△ 2.0) 84.7
平成14年3月卒	(△ 17.4) 1,156	(△ 5.4) 6,087	(△ 0.03) 0.19	(△ 21.8) 5,450	(△ 17.3) 4,643	(△ 0.07) 1.17	(△ 6.1) 78.6
平成15年3月卒	(△ 31.2) 795	(△ 6.7) 5,682	(△ 0.05) 0.14	(△ 20.8) 4,315	(△ 13.5) 4,017	(△ 0.10) 1.07	(△ 2.1) 76.5
平成16年3月卒	(△ 15.1) 675	(△ 14.2) 4,877	(0.00) 0.14	(△ 6.2) 4,049	(△ 9.0) 3,656	(0.04) 1.11	(2.2) 78.7
平成17年3月卒	(△ 5.3) 639	(△ 10.7) 4,357	(0.01) 0.15	(5.3) 4,263	(△ 10.1) 3,286	(0.19) 1.30	(4.1) 82.8
平成18年3月卒	(32.7) 848	(△ 11.1) 3,873	(0.07) 0.22	(△ 2.7) 4,150	(△ 11.0) 2,924	(0.12) 1.42	(4.4) 87.2
平成19年3月卒	(16.6) 989	(△ 11.3) 3,437	(0.07) 0.29	(1.3) 4,203	(△ 5.8) 2,755	(0.11) 1.53	(1.5) 88.7
平成20年3月卒	(14.2) 1,129	(△ 7.7) 3,173	(0.07) 0.36	(0.3) 4,215	(△ 8.7) 2,514	(0.15) 1.68	(△ 0.1) 88.6
平成21年3月卒	(△ 5.1) 1,071	(△ 11.5) 2,808	(0.02) 0.38	(△ 26.6) 3,093	(△ 25.1) 1,883	(△ 0.04) 1.64	(△ 7.9) 80.7
平成22年3月卒	(△ 50.2) 533	(△ 2.1) 2,748	(△ 0.19) 0.19	(△ 43.4) 1,751	(△ 7.7) 1,738	(△ 0.63) 1.01	(△ 10.8) 69.9
平成23年3月卒	(△ 13.9) 459	(△ 18.8) 2,231	(0.02) 0.21	(△ 14.3) 1,500	(△ 22.9) 1,340	(0.11) 1.12	(6.1) 76.0
平成24年3月卒	(△ 6.3) 430	(△ 24.5) 1,684	(0.05) 0.26	(△ 5.4) 1,419	(△ 8.0) 1,233	(0.03) 1.15	(4.9) 80.9
平成25年3月卒	(△ 5.3) 407	(△ 9.7) 1,521	(0.01) 0.27	(△ 0.7) 1,409	(△ 18.7) 1,002	(0.26) 1.41	(0.6) 81.5
平成26年3月卒	(18.9) 484	(△ 14.6) 1,299	(0.10) 0.37	(16.1) 1,636	(△ 9.3) 909	(0.39) 1.80	(3.3) 84.8
平成27年3月卒	(8.7) 526	(△ 2.2) 1,270	(0.04) 0.41	(10.5) 1,808	(△ 1.3) 897	(0.22) 2.02	(2.5) 87.3
平成28年3月卒	(47.9) 778	(△ 16.0) 1,067	(0.32) 0.73	(△ 2.2) 1,769	(△ 14.3) 769	(0.28) 2.30	(0.1) 87.4
平成29年3月卒	(18.3) 920	(△ 5.7) 1,006	(0.18) 0.91	(0.2) 1,772	(△ 10.3) 690	(0.27) 2.57	(1.9) 89.3
平成30年3月卒	(6.2) 977	(△ 0.1) 1,005	(0.06) 0.97	—	—	—	—

注1 ()内は、前年同期比である。

2 求人数については、7月末現在。求職者数については、昭和60年3月卒～昭和63年3月卒は6月15日現在、平成元年3月卒以降は7月末現在の数字である。

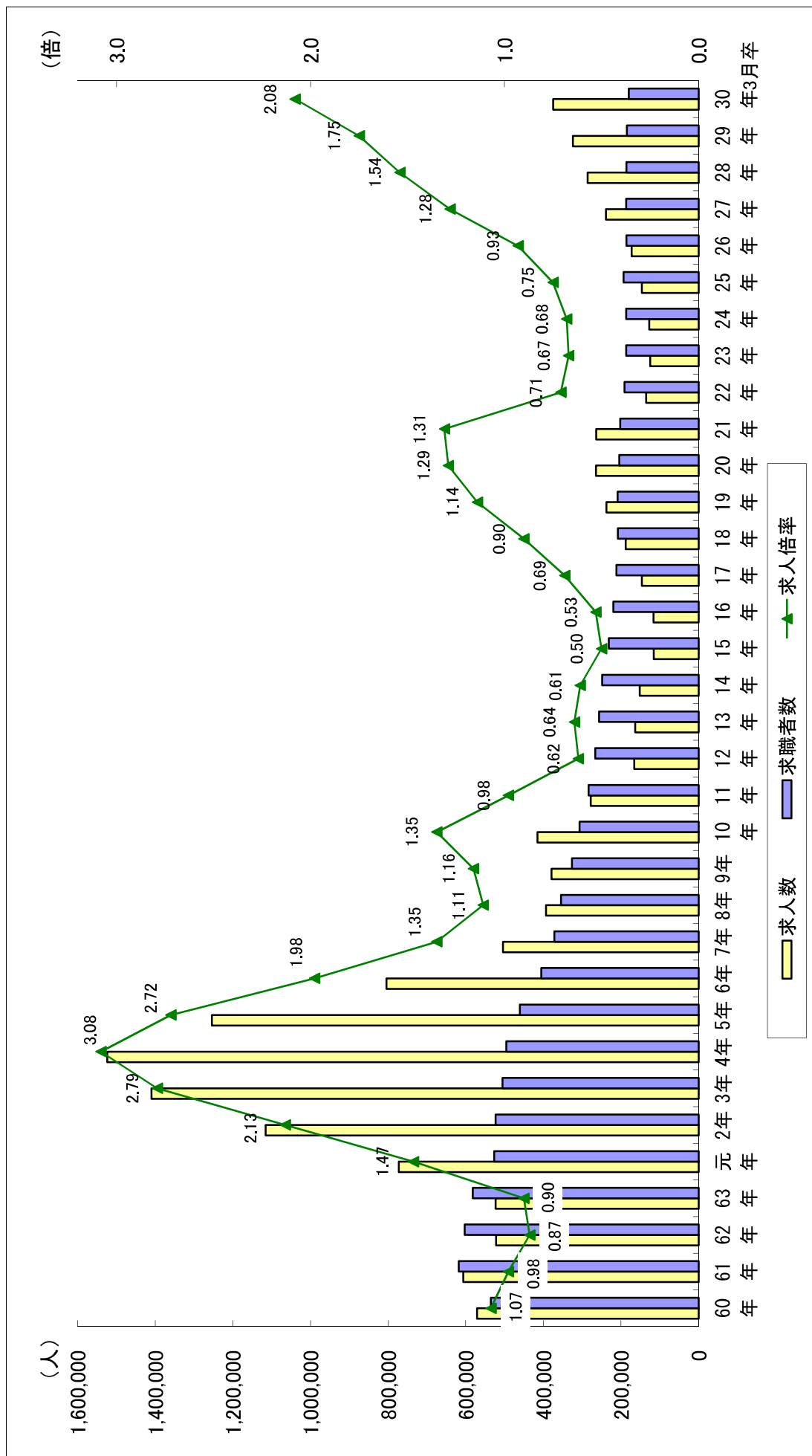
3 求人受付開始は、昭和63年3月卒以前は7月1日、平成元年3月卒以降は6月20日である。

4 求職者数とは、学校又はハローワークの紹介を希望する者のみの数である。

5 最終状況は、昭和62年3月卒までは卒業年の4月末、昭和63年3月卒以降は卒業年の6月末の状況である。

6 最終状況は、雇用政策課「新規学卒者の職業紹介状況」による。

第7表 高校新卒者のハローワーク求人に係る求人・求職状況の推移(7月末現在)



平成29年3月新規学卒者（高校）の職業紹介状況

担当：職業安定局雇用政策課
調査係（内線5740）

この資料は平成29年3月新規学卒者（高校）について平成29年6月末日までの間に公共職業安定所及び学校（職業安定法第27条及び第33条の2第1項第1号の規定による学校）において取り扱った求職、求人及び就職状況を取りまとめたものである。

求人倍率、就職率とも前年に比べ上昇

- ① 就職率は99.5%で前年（99.7%）を0.2ポイント下回り、7年ぶりに減少した。就職者数は3年連続で増加した。
- ② 求職者は173.7千人で、前年（172.3千人）に比べ0.8%増と3年連続で増加した。
- ③ 求人数は387.1千人で、前年（352.9千人）に比べ9.7%増と6年連続で増加した。
- ④ 求人倍率は2.23倍となり、前年（2.05倍）を0.18ポイント上回り、6年連続で上昇した。
- ⑤ 地域別の求人倍率は、全ての地域（北海道、東北、北関東、南関東、京浜、北陸、甲信、東海、近畿、京阪神、山陰、山陽、四国、北九州、南九州・沖縄）で前年を上回った。

○ 産業、職業、規模別求人・就職状況（高校卒業者）

項目	求 人 数		就 職 者 数		
	29年3月卒	対前年 増減率	29年3月卒	対前年 増減率	
産業・職業・規模					
合 計	387,088	9.7	172,868	0.7	
産 業 別	A,B 農,林,漁業(01~04)	2,777	13.6	1,004	▲ 2.2
	C 鉱業,採石業,砂利採取業(05)	233	6.4	161	▲ 5.3
	D 建設業(06~08)	52,739	9.0	13,323	0.2
	E 製造業(09~32)	113,672	8.0	72,231	1.2
	F 電気・ガス・熱供給・水道業(33~36)	1,629	▲ 14.3	1,493	▲ 12.8
	G 情報通信業(37~41)	3,818	15.0	1,709	13.5
	H 運輸業,郵便業(42~49)	22,209	13.2	10,277	4.8
	I 卸売業,小売業(50~61)	50,546	10.0	23,529	1.2
	J 金融業,保険業(62~67)	2,087	7.0	1,979	3.3
	K 不動産業,物品賃貸業(68~70)	4,142	17.3	1,562	6.2
	L 学術研究,専門・技術サービス業(71~74)	6,830	22.3	3,008	8.3
	M 宿泊業,飲食サービス業(75~77)	26,896	13.8	9,580	▲ 2.3
	N 生活関連サービス業,娯楽業(78~80)	22,765	9.0	5,875	▲ 3.2
	O 教育,学習支援業(81,82)	787	29.9	711	43.1
	P 医療,福祉(83~85)	47,122	8.9	14,008	▲ 5.4
	Q 複合サービス事業(86,87)	4,711	▲ 3.7	3,221	▲ 7.6
	R サービス業(他に分類されないもの)(88~96)	23,904	12.5	8,515	4.9
	S,T 公務(他に分類されるものを除く)・その他(97,98,99)	221	15.1	682	10.9
	職 業 別	A, B, C 管理,専門・技術,事務	61,602	9.8	33,851
D 販売		38,494	10.5	17,135	0.4
E サービス		93,505	10.8	26,041	▲ 4.1
H, I, J, K 生産工程,輸送・機械運転,建設,運搬等の職業		183,627	9.2	91,985	1.1
上記以外の職業		9,860	5.0	3,856	1.5
規 模 別	29人以下	116,845	10.6	24,488	▲ 1.9
	30~99人	114,837	10.4	37,034	▲ 2.4
	100~299人	77,053	9.8	39,677	1.3
	300~499人	22,097	6.1	15,436	1.7
	500~999人	18,599	8.1	16,159	2.2
	1,000人以上	37,657	7.5	40,074	3.8