

被災3県の雇用情勢

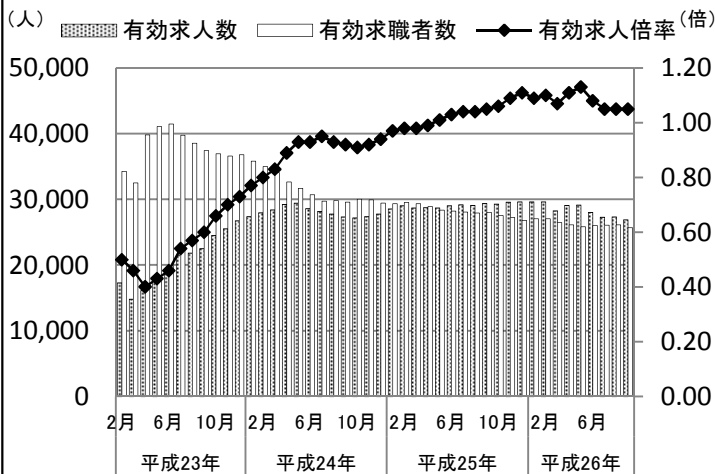
〔概況〕

- 被災地の雇用情勢は、復興需要等による有効求人数の増加、人口減少、就職決定等による有効求職者の減少により、有効求人倍率が3県ともに1倍以上となっており、雇用者数は震災前の水準まで回復しているが、沿岸部では、有効求人倍率が高いものの、人口減少、復旧・復興の遅れにより、雇用者数が震災前の水準まで回復していない地域もある。
- 産業別に見ると、製造業、医療・福祉等で産業別新規求人が好調。建設業等でミスマッチ。
- 復興関連求人の確保、当面の雇用の確保、本格的な雇用の創出を図るとともに、求職者の状況を踏まえた的確な職業紹介に努める。また、地域の基幹産業である食料品製造業（水産加工業）等について求人の充足に努める。

1 3県の有効求人倍率等の動向

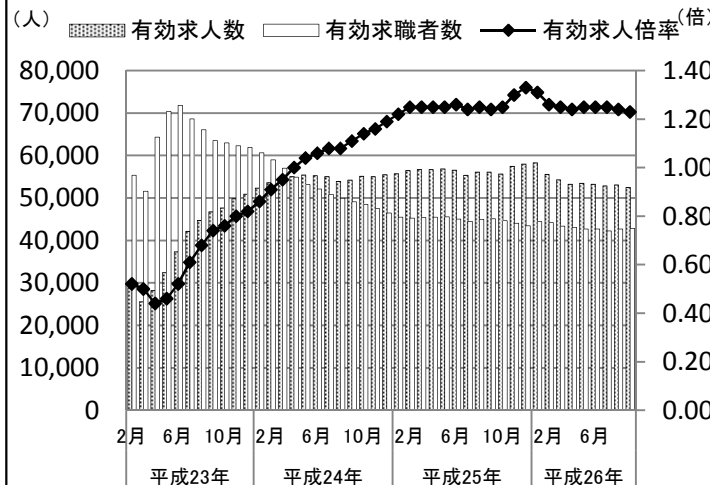
岩手県

有効求人倍率
〔26年9月〕 1.05
〔23年2月〕 0.50



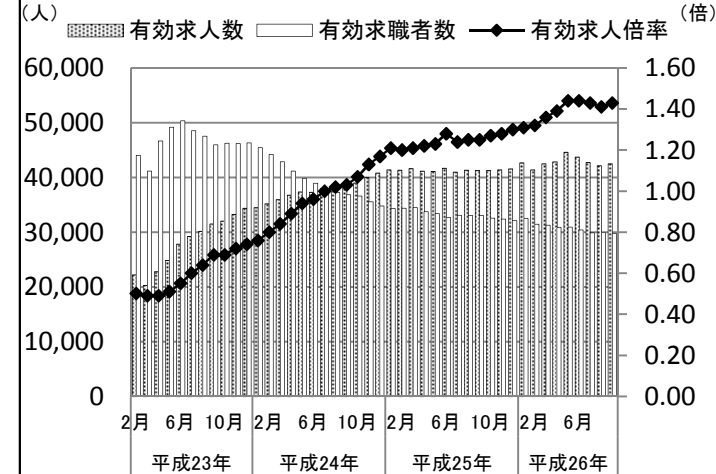
宮城県

有効求人倍率
〔26年9月〕 1.23
〔23年2月〕 0.52



福島県

有効求人倍率
〔26年9月〕 1.43
〔23年2月〕 0.50



※ 全国の有効求人倍率 26年9月 : 1.09倍 (23年2月 : 0.62倍)

2 安定所別の動向(沿岸部) ※単位:有効求人倍率(倍)、有効求人数・有効求職者数(人)。前年差、4年前との差は、(ポイント)。前年比、4年前との比は(%)。

安定所	有効求人倍率				有効求人数				有効求職者数			
	26年9月		25年9月	22年9月	26年9月		25年9月	22年9月	26年9月		25年9月	22年9月
	前年差	4年前との差			前年比	4年前との比			前年比	4年前との比		
岩手県												
久慈	0.81		1.10	0.41	836		1,171	603	1,033		1,066	1,469
	▲ 0.29	0.40			▲ 28.6	38.6			▲ 3.1	▲ 29.7		
宮古	1.34		1.53	0.59	1,739		2,090	1,177	1,298		1,369	1,992
	▲ 0.19	0.75			▲ 16.8	47.7			▲ 5.2	▲ 34.8		
釜石	1.23		1.49	0.45	1,521		2,003	822	1,239		1,340	1,842
	▲ 0.26	0.78			▲ 24.1	85.0			▲ 7.5	▲ 32.7		
大船渡	2.03		1.98	0.56	2,200		2,234	754	1,085		1,127	1,344
	0.05	1.47			▲ 1.5	191.8			▲ 3.7	▲ 19.3		
宮城県												
気仙沼	1.91		1.78	0.53	2,547		2,647	935	1,334		1,487	1,775
	0.13	1.38			▲ 3.8	172.4			▲ 10.3	▲ 24.8		
石巻	1.70		1.62	0.48	5,698		5,557	2,302	3,354		3,428	4,831
	0.08	1.22			2.5	147.5			▲ 2.2	▲ 30.6		
塩釜	0.86		0.81	0.40	2,668		2,621	1,626	3,093		3,229	4,030
	0.05	0.46			1.8	64.1			▲ 4.2	▲ 23.3		
仙台	1.38		1.41	0.53	34,928		37,167	17,638	25,336		26,402	33,259
	▲ 0.03	0.85			▲ 6.0	98.0			▲ 4.0	▲ 23.8		
福島県												
相双	2.53		2.48	0.53	3,738		3,707	1,986	1,476		1,495	3,744
	0.05	2.00			0.8	88.2			▲ 1.3	▲ 60.6		
平	1.59		1.37	0.53	8,878		8,267	4,361	5,579		6,044	8,273
	0.22	1.06			7.4	103.6			▲ 7.7	▲ 32.6		
全国												
全国	1.12		0.98	0.57	2,303,670		2,190,976	1,512,682	2,062,721		2,226,875	2,639,676
	0.14	0.55			5.1	52.3			▲ 7.4	▲ 21.9		

3 産業別の動向

※ 単位(件)。前年比、4年前との比は(%)。

・産業別新規求人数の動向

	岩手県				宮城県				福島県			
	26年9月		25年 9月	22年 9月	26年9月		25年 9月	22年 9月	26年9月		25年 9月	22年 9月
	前年比	4年前との比			前年比	4年前との比			前年比	4年前との比		
産業計	10,856		11,703	8,222	20,450		21,038	12,475	17,417		16,158	9,634
	▲ 7.2	32.0			▲ 2.8	63.9			7.8	80.8		
農林漁業	125		172	187	134		93	77	95		104	48
	▲ 27.3	▲ 33.2			44.1	74.0			▲ 8.7	97.9		
建設業	1,245		1,441	656	2,648		2,527	1,002	2,418		2,285	718
	▲ 13.6	89.8			4.8	164.3			5.8	236.8		
製造業	1,367		1,269	1,008	2,194		1,734	1,223	2,113		2,029	1,216
	7.7	35.6			26.5	79.4			4.1	73.8		
うち食料品製造業	511		548	366	1,082		679	533	542		365	231
	▲ 6.8	39.6			59.4	103.0			48.5	134.6		
情報通信業	119		187	73	401		523	264	141		142	115
	▲ 36.4	63.0			▲ 23.3	51.9			▲ 0.7	22.6		
運輸業、郵便業	647		729	450	1,113		1,083	978	860		947	491
	▲ 11.2	43.8			2.8	13.8			▲ 9.2	75.2		
卸売業、小売業	1,651		2,299	1,416	2,644		2,905	1,599	2,639		2,470	1,863
	▲ 28.2	16.6			▲ 9.0	65.4			6.8	41.7		
学術研究、 専門・技術サービス業	175		139	113	653		767	663	410		273	207
	25.9	54.9			▲ 14.9	▲ 1.5			50.2	98.1		
宿泊業、飲食サービス業	975		943	695	1,476		1,880	892	1,328		1,190	615
	3.4	40.3			▲ 21.5	65.5			11.6	115.9		
生活関連サービス業、 娯楽業	514		499	560	606		726	579	580		633	594
	3.0	▲ 8.2			▲ 16.5	4.7			▲ 8.4	▲ 2.4		
教育、学習支援業	149		95	119	342		287	198	186		230	136
	56.8	25.2			19.2	72.7			▲ 19.1	36.8		
医療、福祉	1,639		1,468	1,010	3,790		3,028	1,935	2,574		1,958	1,392
	11.6	62.3			25.2	95.9			31.5	84.9		
サービス業	1,606		1,686	1,202	3,515		4,477	2,252	2,977		2,848	1,361
	▲ 4.7	33.6			▲ 21.5	56.1			4.5	118.7		
公務、その他	265		340	461	403		394	360	603		697	517
	▲ 22.1	▲ 42.5			2.3	11.9			▲ 13.5	16.6		

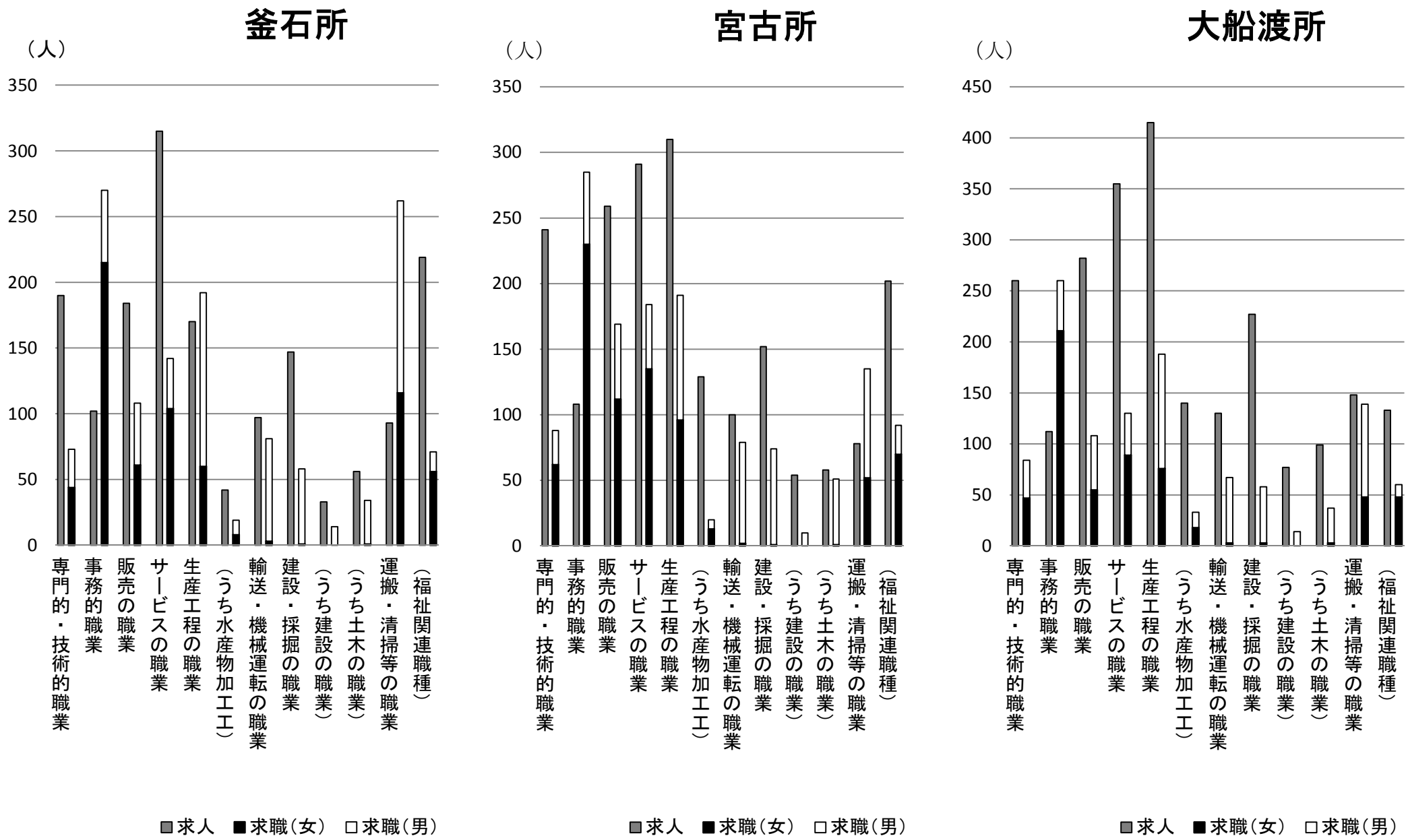
[参考] 県別の就職率

単位：(%)

	平成26年9月	平成25年9月	平成22年9月
岩手県	46.4	46.7	41.6
宮城県	38.1	40.1	31.4
福島県	43.9	43.1	34.0
全国	34.3	34.4	30.3

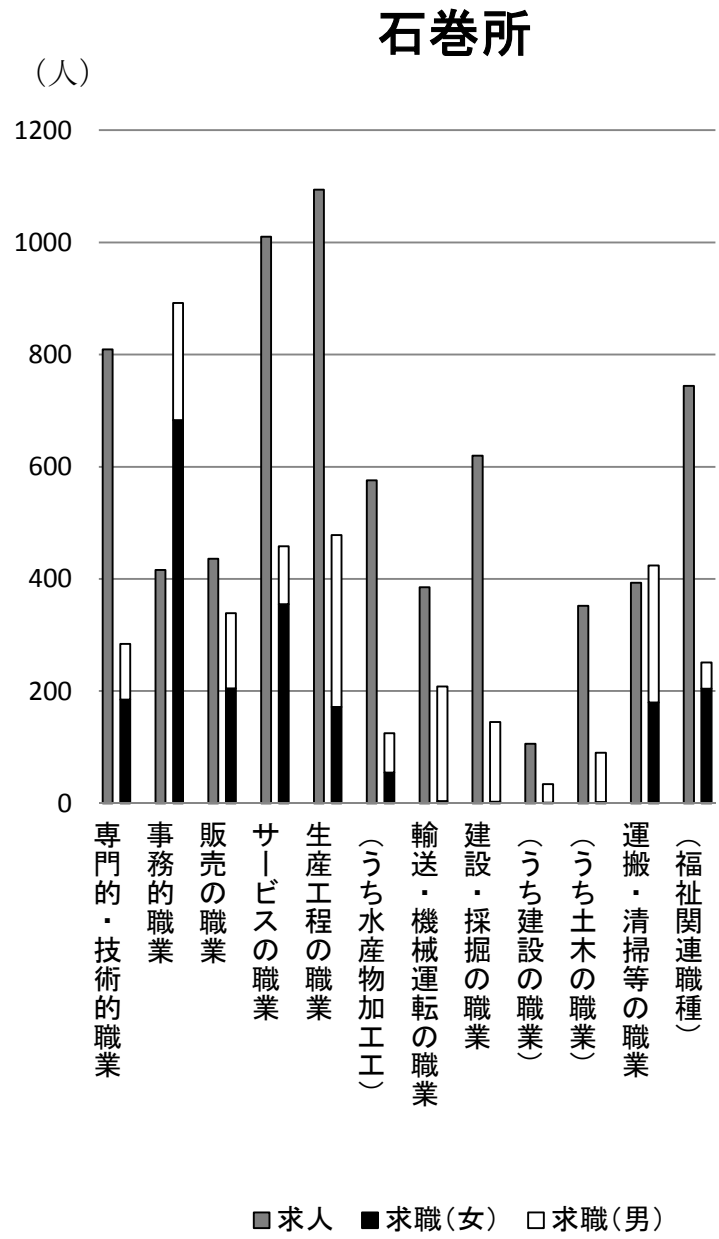
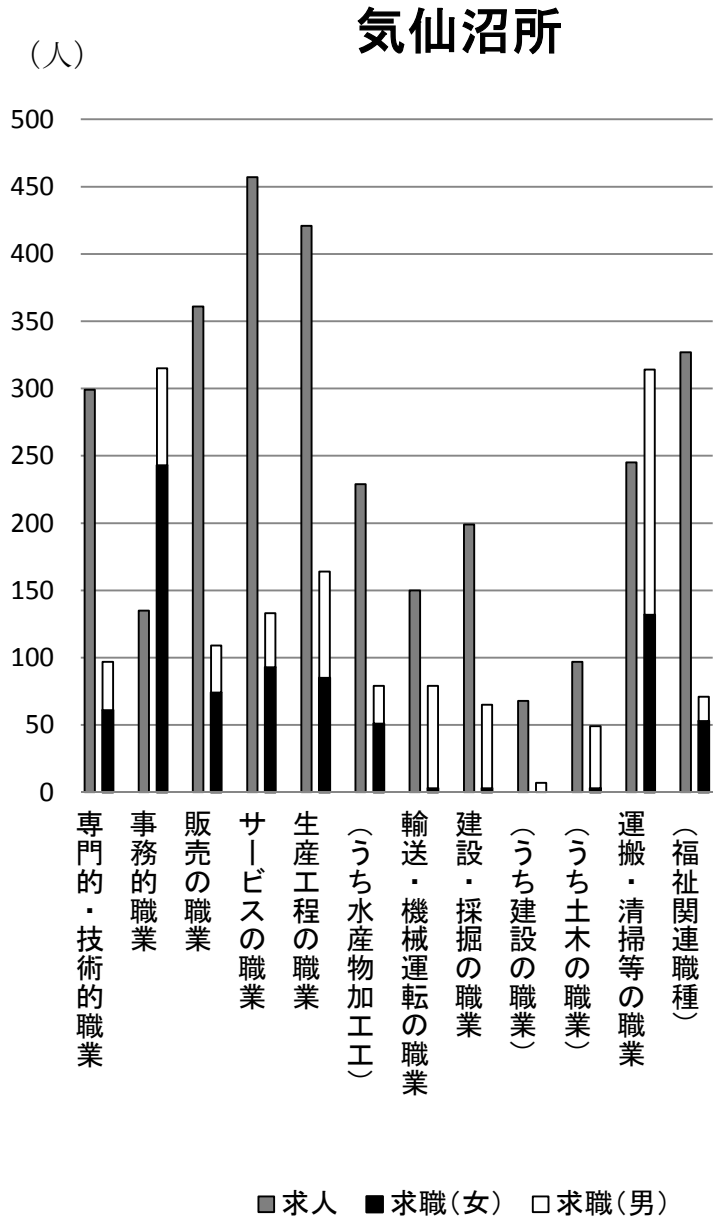
※ 就職率＝就職件数／新規求職申込件数

[参考] ハローワーク別、職業別の求人・求職の状況(平成26年9月)



注1. うち水産物加工工については、詳細な職業分類を特別に集計したものであり、数値の動きについては、留意が必要である。
 注2. 福祉関連職種:『専門的・技術的職業』のうち、「保健師、助産師、看護師」「理学療法士」「作業療法士」「視能訓練士、言語聴覚士」「福祉相談・指導専門員」「福祉施設指導専門員」「その他の社会福祉の専門的職業」、『サービスの職業』のうち、「家政婦(夫)、家事手伝」「施設介護員」「訪問介護職」

[参考] ハローワーク別、職業別の求人・求職の状況(平成26年9月)



注1. うち水産物加工については、詳細な職業分類を特別に集計したものであり、数値の動きについては、留意が必要である。
 注2. 福祉関連職種:『専門的・技術的職業』のうち、「保健師、助産師、看護師」「理学療法士」「作業療法士」「視能訓練士、言語聴覚士」「福祉相談・指導専門員」「福祉施設指導専門員」「その他の社会福祉の専門的職業」、『サービスの職業』のうち、「家政婦(夫)、家事手伝」「施設介護員」「訪問介護職」

4 男女別の動向

※ 単位(人)。前年比、4年前との比は%。

	有効求職者数				就職件数			
	26年9月		25年9月	22年9月	26年9月		25年9月	22年9月
	前年比	4年前との比			前年比	4年前との比		
岩手県								
男	11,293		12,294	16,916	1,387		1,568	1,853
	▲ 8.1	▲ 33.2			▲ 11.5	▲ 25.1		
女	13,504		14,430	16,728	1,725		1,752	1,793
	▲ 6.4	▲ 19.3			▲ 1.5	▲ 3.8		
宮城県								
男	19,113		20,078	28,648	1,910		1,859	2,034
	▲ 4.8	▲ 33.3			2.7	▲ 6.1		
女	23,482		24,466	28,207	2,259		2,422	2,267
	▲ 4.0	▲ 16.8			▲ 6.7	▲ 0.4		
福島県								
男	13,644		15,389	22,187	1,645		1,656	1,756
	▲ 11.3	▲ 38.5			▲ 0.7	▲ 6.3		
女	15,872		17,010	22,169	1,946		1,913	2,042
	▲ 6.7	▲ 28.4			1.7	▲ 4.7		
3県計								
男	44,050		47,761	67,751	4,942		5,083	5,643
	▲ 7.8	▲ 35.0			▲ 2.8	▲ 12.4		
女	52,858		55,906	67,104	5,930		6,087	6,102
	▲ 5.5	▲ 21.2			▲ 2.6	▲ 2.8		

5 雇用の復旧・復興の動向

・雇用保険被保険者数の推移

※ 単位(人)。前年比、4年前との比は(%)。

			26年9月	前年比	4年前との比	25年9月	22年9月		
3 県 計	産業計		1,587,134	1.7	5.2	1,561,023	1,509,395		
	うち食料品製造業		55,841	0.2	▲ 10.1	55,715	62,149		
	岩手県	産業計		358,669	0.6	4.3	356,446	343,866	
		うち食料品製造業		17,760	▲ 0.3	▲ 9.1	17,822	19,538	
		久慈	産業計	12,755	▲ 0.4	10.3	12,801	11,569	
			うち食料品製造業	1,219	0.1	▲ 5.9	1,218	1,296	
		宮古	産業計	18,844	▲ 0.3	2.8	18,898	18,337	
			うち食料品製造業	984	▲ 0.4	▲ 28.5	988	1,376	
		釜石	産業計	17,974	▲ 0.7	0.3	18,097	17,921	
			うち食料品製造業	805	1.4	▲ 31.3	794	1,172	
		大船渡	産業計	16,389	1.2	1.0	16,199	16,219	
			うち食料品製造業	2,282	3.9	▲ 21.7	2,196	2,915	
		宮城県	産業計		683,530	1.7	6.1	672,169	644,320
			うち食料品製造業		23,953	1.0	▲ 13.7	23,712	27,750
	気仙沼		産業計	17,146	2.5	▲ 6.9	16,734	18,414	
			うち食料品製造業	2,252	6.8	▲ 42.4	2,109	3,907	
	石巻		産業計	43,171	2.9	3.3	41,966	41,812	
			うち食料品製造業	3,898	6.9	▲ 25.7	3,646	5,243	
	塩釜		産業計	32,385	1.5	▲ 1.0	31,891	32,721	
			うち食料品製造業	3,806	▲ 2.9	▲ 7.1	3,920	4,096	
	福島県	産業計		544,935	2.4	4.6	532,408	521,209	
うち食料品製造業		14,128	▲ 0.4	▲ 4.9	14,181	14,861			
相双		産業計	34,782	3.1	▲ 21.7	33,731	44,422		
		うち食料品製造業	690	▲ 4.0	▲ 38.3	719	1,118		
平		産業計	90,290	3.1	10.1	87,577	81,992		
		うち食料品製造業	2,337	▲ 0.8	▲ 7.3	2,357	2,522		

〔参考〕企業の状況（雇用保険適用事業所数）

※ 単位(件)。前年比、4年前との比は(%)。

		26年9月	前年比	4年前との比	25年9月	22年9月	
3 県 計	産業計	93,214	1.5	7.5	91,809	86,729	
	うち食料品製造業	2,089	▲ 1.5	▲ 5.9	2,120	2,219	
	岩手県	産業計	22,475	0.6	2.1	22,342	22,021
	うち食料品製造業	583	▲ 1.7	▲ 6.9	593	626	
	宮城県	産業計	37,924	2.0	10.8	37,183	34,215
	うち食料品製造業	912	0.1	▲ 5.6	911	966	
	福島県	産業計	32,815	1.6	7.6	32,284	30,493
	うち食料品製造業	594	▲ 3.6	▲ 5.3	616	627	

6 雇用対策の実績

① ハローワークの紹介による就職件数

→産業政策や復旧・復興需要で生じる求人をハローワークで開拓・確保するとともに、担当者制等により、個々の求職者に応じたきめ細かな職業相談の実施や、職業訓練への誘導。

<就職件数> 3県計:10,877件 [岩手:3,112件、宮城:4,170件、福島:3,595件] (26年9月)
(23年4月～26年9月の累計は、498,299件)

② 当面の雇用機会の創出

○ 緊急雇用創出基金(震災等緊急雇用対応事業)による雇用

23年度実績 3県計:28,255人 [岩手:7,739人、宮城:8,256人、福島:12,260人]

24年度実績 3県計:37,477人 [岩手:7,877人、宮城:12,584人、福島:17,016人]

25年度実績 3県計:25,334人 [岩手:3,327人、宮城:10,456人、福島:11,551人]

26年度計画 3県計:14,794人 [岩手:1,929人、宮城:7,021人、福島:5,844人]

※26年度計画は26年3月末時点の計画をとりまとめたものである。

③ 本格的な雇用の復興

○ 事業復興型雇用創出事業

→将来的に被災地の雇用創出の中核となることが期待される事業において、被災者を雇用する場合に、産業政策と一体となって、雇用面からの支援を行う。

23年度実績 3県計: 341人 [岩手: 139人、宮城: 202人、福島: 0人]

24年度実績 3県計:13,741人 [岩手: 5,476人、宮城: 5,819人、福島: 2,446人]

25年度実績 3県計:43,024人 [岩手:12,793人、宮城:11,331人、福島:18,900人]

26年度計画 3県計:79,349人 [岩手:17,300人、宮城:30,300人、福島:31,749人]

※26年度計画は26年3月末時点の計画をとりまとめたものであり、計画人数には過年度に支給決定した人数も含まれる。

○ 生涯現役・全員参加・世代継承型雇用創出事業

→高齢者から若者への技能伝承、女性・障害者等の積極的な活用など、雇用面でのモデル性がある事業で、将来的な事業の自立による雇用創出が期待される事業を実施する。

24年度実績 3県計:2,165人 [岩手:366人、宮城:1,173人、福島:626人]

25年度実績 3県計:1,793人 [岩手:364人、宮城:524人、福島:905人]

26年度計画 3県計:1,616人 [岩手:365人、宮城:451人、福島:800人]

※26年度計画は26年3月末時点の計画をとりまとめたものである。

7 災害廃棄物(がれき)処理業務離職者の動向と再就職支援について

宮城県及び岩手県においては、東日本大震災により発生した災害廃棄物(がれき)の処理が市町村ごとに順次終了を迎え、3月31日をもって県内全てで終了した。

厚生労働省では、関係機関とともに処理業務からの離職者に対する一体的な再就職支援を行ってきた。これについては「被災3県の雇用状況について(平成26年4月分)」により発表している。今回、それ以降の状況についてまとめたものである(9月時点)。

(1)がれき処理業務に係るハローワーク求職申込者数

宮城労働局及び岩手労働局では、平成25年9月及び10月時点で、がれき処理業務を実施する共同企業体(JV)や市・町等の協力を得てアンケートをとり、離職予定者数の把握を行った。

災害廃棄物(がれき)処理業務からの離職者のうち、ハローワークで求職申込みを行った者の数、就職件数等については以下の通りである。

【宮城県】

※ (平成25年9月30日現在)離職予定者数:約1,600人、就職希望者数:約790人 (注1)

○ハローワーク求職申込者数の内訳(平成25年4月1日～平成26年9月17日の累積)

・ハローワーク求職申込者	: 1,021人
①うち有効求職者数(9月17日時点)	: 167人
②うち紹介就職件数	: 348人
③うち自己就職件数	: 29人
④うち無効(②③による無効を除く)	: 477人(注2)

【岩手県】

※ (平成25年10月10日現在)離職予定者数:約570人、就職希望者数:約520人 (注1)

○ハローワーク求職申込者数の内訳(平成26年1月1日～平成26年9月30日の累積)(注3)

・ハローワーク求職申込者	: 488人
①うち有効求職者数(10月1日時点)	: 80人
②うち紹介就職件数	: 214人
③うち自己就職件数	: 46人
④うち無効(②③による無効を除く)	: 148人

(注2)

(注1) 離職予定者数と就職希望者数の差は、進路未定や、就職先が既に決定した者、自営、漁業等を予定している者

(注2) ④については、ハローワークに連絡のない就職、自営、就職活動を中断した者等

(注3) 岩手県では26年1月から離職者の増加が本格化

(2)再就職支援

宮城労働局及び岩手労働局は、地方公共団体及びJVと連携し、以下のとおり就職希望者に対する就職支援を行っている。

1 雇用保険受給に係る集団手続き

・求職受理、雇用保険受給資格決定等について集団の手続き

2 出張職業相談の実施

・がれき処理施設、自治体施設、仮設住宅集会所における求職受理、職業相談
・応募書類作成指導、面接対策指導を加え内容を充実

3 就職面接会、事業所見学会の開催

・開催状況(平成26年4月～9月)

(宮城労働局)

就職面接会、開催回数87回、参加者数791人

職場見学会、開催回数21回、参加者数202人

(岩手労働局)

就職面接会、開催回数50回、参加者数450人

職場見学会、開催回数11回、参加者数143人

(※参加者数にはガレキ処理業務離職者以外も含む。)

4 セミナーの開催

- ・応募書類作成指導や面接対策指導の実施

5 担当制の予約相談

- ・応募書類作成指導などきめ細かな個別相談

6 職業訓練による資格取得の促進

- ・在職中に希望職種アンケートを実施し、アンケート結果に基づき職業訓練コースを設定

7 求人情報の提供

- ・自治体施設、スーパー、コンビニ、駅、仮設住宅集会所において求人情報紙を提供
- ・自治体HPへの求人情報の掲載
- ・地域FMで求人情報の放送



○就職面接会 案内パンフレット