

生活保護基準部会検討作業班における作業について (冬季加算関係)

平成26年11月18日

厚生労働省社会・援護局保護課

目 次

○ 冬季加算に係る検証内容と検証手法について	P 2
○ 検証①(冬季に支出が増加する費目の検討)について	P 3
○ 検証②(冬季加算に係る地区区分の検討)について	P 5
○ 検証③(支出額が増加する月の検討)について	P 8
○ 検証④(世帯人数別の較差の検証)について	P 9
○ 検証⑤(級地間較差の検証)について	P 10
○ 検証⑥(住宅の状況等による冬季増加支出額の違い)について	P 11
○ 検証⑦(地区別の冬季加算の水準の妥当性)について	P 12
○ 灯油消費額(冬季増加分)の推計	P 15
○ 世帯人数別・住宅の構造別にみた灯油使用量	P 16
○ 生活保護受給世帯における冬季増加支出額	P 18

冬季加算に係る検証内容と検証手法について

	検証内容	検証手法
検証①	○ 冬季に増加する支出費目はどのようなものがあるか。	○ 冬季の増加需要が多いと考えられる地域(Ⅰ区～Ⅲ区)について、冬季(11月, 1月～3月)の支出額と年平均の支出額との差を費目別に集計し、その差が統計的に有意と言えるか検定を行う。 ※ 12月は、食料の支出額が大幅に増加するが、12月の増加需要は、期末一時扶助で対応しているため、冬季から12月を除外した。
検証②	○ 現行の冬季加算に係る都道府県の地区指定は妥当か。	○ 現行の冬季加算地区区分、「エネルギーの使用の合理化に関する建築主及び特定建築物の所有者の判断の基準(平成25年経済産業省・国土交通省告示第1号)」(以降、「省エネ基準」という。)の地域区分、気象データ、光熱費冬季増加支出額との関係性を比較。
検証③	○ 支出額が増加するのは、何月から何月までか、地区別に検証	○ 冬季に支出が増加する費目の月別支出額を地区別に算出し、年平均の支出額を100とする指数が100を超える月が何月かをみる。 ※ 地区は現行の地区区分と省エネ基準の地域区分の両方検証
検証④	○ 現行の冬季加算の世帯人数別の較差は妥当かどうか。	○ 冬季に増加する支出額を世帯人数別に算出し、3人世帯の冬季増加支出額を100とした場合の指数を世帯人数別に算出
検証⑤	○ 現行の冬季加算の級地間の較差は妥当か。	○ 冬季に増加する支出額を級地別に算出し、2級地の冬季増加支出を100とした場合の指数を算出
検証⑥	○ 冬季に増加する支出額は、住宅の構造別、住宅の所有関係別、築年数別、就業・非就業別に異なるか。	○ 冬季に増加する支出額を住宅の構造別、住宅の所有関係別、建築時期別、就業・非就業別に比較
検証⑦	○ 地区別の季節加算額の水準はどの程度が妥当か。	○ 地区別に冬季又は夏季に増加する支出額と冬季加算額を比較。 ※1 地区は現行の地区区分と省エネ基準の地域区分の両方検証 ※2 第1・十分位の数値が特異なものとなっていないか確認するため、第1・五分位、第1～3・五分位も集計 ○ 木造・民営借家・非就業の場合の冬季増加支出額を検証

検証①(冬季に支出が増加する費目の検討)について

- 冬季に増加する支出費目はどのようなものがあるかを検証。
- 冬季(11月、1月～3月)の支出額と年平均支出額との差がプラスとなっている費目について、差が統計的に有意なものは、光熱費(電気代、ガス代、他の光熱)のみとなっている。
- ※ その他の消費支出は、年平均支出より冬季(11月、1月～3月)の支出額が1,540円多くなっているが、その差は有意ではない。(その他の消費支出の冬季増加分1,540円のうち、増加要因の主なものは交際費1,741円(うち贈与金1,952円)となっている。)

地域: I区～Ⅲ区

級地別: 区分なし

世帯人数: 2人以上のデータを区分せず集計

所得: 年間収入第1～3・五分位(等価可処分所得(年間収入額を世帯人数の平方根で除したもの)により分位設定)

調査時期: 平成21年1月～平成25年12月

単位: 円(月平均)

月	生活扶助相当合計	生活扶助相当合計の再掲										光熱水道の再掲				
		食料	住居(住宅扶助対象外の費目)	光熱水道	家具家事用品	被服及び履物	保健医療(医療扶助対象外の費目)	交通通信	教育(教育扶助対象外の費目)	教養娯楽	その他の消費支出	電気代	ガス代	他の光熱	灯油(他の光熱の再掲)	上下水道料
1	208,809	74,267	148	32,908	7,420	8,612	4,948	12,985	1,497	21,373	44,649	11,795	5,590	10,027	9,989	5,497
2	189,442	70,717	144	33,027	6,081	5,875	4,467	11,979	1,068	19,020	37,065	12,070	5,708	10,105	10,042	5,143
3	215,706	77,923	437	31,494	7,333	8,335	4,694	12,991	1,970	23,605	46,925	11,147	5,645	9,349	9,287	5,352
4	205,770	76,257	398	27,858	6,775	7,934	5,707	12,749	1,834	22,912	43,345	10,310	5,647	6,904	6,873	4,998
5	201,643	81,422	406	23,913	7,573	8,150	4,737	12,645	1,061	25,746	35,990	9,288	5,345	3,793	3,753	5,487
6	189,741	77,074	406	20,298	8,240	8,168	4,966	12,140	1,168	21,099	36,182	7,895	4,910	2,201	2,166	5,291
7	194,315	80,576	428	18,593	9,806	7,660	4,854	13,213	1,396	21,570	36,219	7,425	4,324	1,269	1,243	5,575
8	207,280	87,398	741	18,655	9,391	6,277	5,232	13,126	1,162	22,866	42,432	8,113	4,057	955	914	5,529
9	185,726	75,717	359	18,833	7,632	6,632	4,902	12,768	1,158	20,197	37,528	8,140	3,748	1,028	970	5,917
10	196,878	79,641	642	20,542	8,981	9,069	5,163	12,820	1,422	21,538	37,059	8,093	3,961	2,872	2,819	5,617
11	200,817	77,585	758	23,557	9,500	9,055	6,096	14,158	1,283	21,754	37,070	8,386	4,312	4,956	4,908	5,903
12	247,196	106,730	648	28,790	11,640	9,741	6,258	13,818	1,575	23,851	44,144	9,750	4,862	8,732	8,662	5,446
年平均(A)	203,639	80,473	461	24,856	8,370	7,961	5,170	12,951	1,383	22,132	39,882	9,363	4,839	5,173	5,126	5,480
4～10(B)	197,351	79,735	483	21,240	8,344	7,699	5,080	12,781	1,315	22,277	38,395	8,467	4,568	2,717	2,676	5,489
11～3(C)	212,479	81,511	429	29,938	8,406	8,330	5,297	13,190	1,479	21,928	41,971	10,622	5,221	8,626	8,570	5,469
11,1,2,3(D)	203,701	75,134	373	30,228	7,589	7,973	5,054	13,032	1,455	21,442	41,422	10,843	5,311	8,599	8,547	5,475
(C)－(B)	15,128	1,776	-55	8,697	62	630	216	409	164	-349	3,576	2,156	652	5,909	5,893	-20
(D)－(B)	6,350	-4,601	-111	8,988	-755	273	-27	250	140	-835	3,027	2,376	743	5,882	5,870	-14
(D)－(A)	61	-5,339	-88	5,372	-781	11	-117	80	72	-690	1,540	1,480	472	3,426	3,420	-6
冬季支出額(11,1,2,3月)と年平均支出額の差額に有意な差(※)があるか	×	-	-	○	-	×	-	×	×	-	×	○	○	○	○	-

※ (D)－(A)の値が0より大きい費目について検定を行い、P値が<0.01の費目に「○」を付した。

※ 総務省統計局「家計調査」の調査票情報を独自集計したものであり、集計用乗率による重み付けをして集計を行ったもの(以降、この資料において同じ)。

年平均の支出額を100とした指数

月	生活扶助相当合計	生活扶助相当合計の再掲											光熱水道の再掲				
		食料	住居（住宅扶助対象外の費目）	光熱水道	家具家事用品	被服及び履物	保健医療（医療扶助対象外の費目）	交通通信	教育（教育扶助対象外の費目）	教養娯楽	その他の消費支出	電気代	ガス代	他の光熱	灯油（他の光熱の再掲）	上下水道料	
1	103	92	32	132	89	108	96	100	108	97	112	126	116	194	195	100	
2	93	88	31	133	73	74	86	92	77	86	93	129	118	195	196	94	
3	106	97	95	127	88	105	91	100	142	107	118	119	117	181	181	98	
4	101	95	86	112	81	100	110	98	133	104	109	110	117	133	134	91	
5	99	101	88	96	90	102	92	98	77	116	90	99	110	73	73	100	
6	93	96	88	82	98	103	96	94	84	95	91	84	101	43	42	97	
7	95	100	93	75	117	96	94	102	101	97	91	79	89	25	24	102	
8	102	109	161	75	112	79	101	101	84	103	106	87	84	18	18	101	
9	91	94	78	76	91	83	95	99	84	91	94	87	77	20	19	108	
10	97	99	139	83	107	114	100	99	103	97	93	86	82	56	55	102	
11	99	96	165	95	113	114	118	109	93	98	93	90	89	96	96	108	
12	121	133	141	116	139	122	121	107	114	108	111	104	100	169	169	99	
年平均	100	100	100	100	100	100	100	100	100	100	100	100	100	100	100	100	
4～10(A)	97	99	105	85	100	97	98	99	95	101	96	90	94	53	52	100	
11～3(B)	104	101	93	120	100	105	102	102	107	99	105	113	108	167	167	100	
11, 1, 2, 3(C)	100	93	81	122	91	100	98	101	105	97	104	116	110	166	167	100	

※ 黄色のセルは、年平均支出100に対して支出120以上となっている月

年平均の支出額との差額

単位：円

月	生活扶助相当合計	生活扶助相当合計の再掲											光熱水道の再掲				
		食料	住居（住宅扶助対象外の費目）	光熱水道	家具家事用品	被服及び履物	保健医療（医療扶助対象外の費目）	交通通信	教育（教育扶助対象外の費目）	教養娯楽	その他の消費支出	電気代	ガス代	他の光熱	灯油（他の光熱の再掲）	上下水道料	
1	5,170	-6,206	-313	8,052	-949	651	-222	34	114	-759	4,768	2,432	750	4,854	4,863	16	
2	-14,198	-9,756	-317	8,171	-2,289	-2,086	-704	-972	-315	-3,112	-2,816	2,708	869	4,931	4,915	-337	
3	12,066	-2,550	-24	6,638	-1,037	374	-476	40	587	1,473	7,043	1,785	806	4,175	4,161	-128	
4	2,130	-4,216	-63	3,003	-1,595	-27	537	-203	451	779	3,464	947	808	1,730	1,747	-482	
5	-1,997	948	-55	-943	-796	188	-433	-307	-322	3,614	-3,892	-74	505	-1,380	-1,373	6	
6	-13,899	-3,399	-55	-4,558	-130	207	-204	-812	-215	-1,033	-3,700	-1,467	71	-2,972	-2,960	-189	
7	-9,324	102	-32	-6,262	1,436	-301	-316	261	13	-562	-3,662	-1,937	-516	-3,904	-3,883	95	
8	3,640	6,925	280	-6,201	1,021	-1,684	62	175	-221	733	2,550	-1,250	-782	-4,218	-4,213	49	
9	-17,913	-4,757	-101	-6,022	-738	-1,329	-268	-184	-225	-1,935	-2,354	-1,222	-1,091	-4,145	-4,156	436	
10	-6,762	-833	182	-4,314	611	1,108	-8	-131	39	-594	-2,823	-1,270	-878	-2,302	-2,308	136	
11	-2,823	-2,888	298	-1,299	1,130	1,094	926	1,207	-100	-378	-2,811	-977	-528	-217	-218	423	
12	43,557	26,257	188	3,935	3,270	1,779	1,088	866	192	1,719	4,262	387	23	3,559	3,536	-34	
4～10(A)	-6,288	-738	23	-3,615	-26	-262	-90	-170	-68	145	-1,486	-896	-271	-2,456	-2,450	8	
11～3(B)	8,839	1,038	-32	5,082	36	368	126	239	96	-204	2,090	1,260	381	3,453	3,444	-11	
11, 1, 2, 3(C)	61	-5,339	-88	5,372	-781	11	-117	80	72	-690	1,540	1,480	472	3,426	3,420	-6	

※ 黄色のセルは、年平均支出に対して支出が2000円以上プラスとなっている月

※ 総務省統計局「家計調査」の調査票情報を独自集計したもの。

検証②(冬季加算に係る地区区分の検討)について

- 現行の冬季加算に係る都道府県の地区指定は妥当か検討。
- 現行の冬季加算地区区分、省エネ基準の地域区分、気象データ、都道府県別の光熱費冬季増加支出額を比較。

現行の冬季加算の地区区分	省エネ基準の地域区分																								
<ul style="list-style-type: none"> ○ 冬季に増加する消費需要に適切に対応するため、都道府県別に6区分で設定。 ○ 平均気温が最も低い月の気温、積雪量、積雪期間、暖房が必要な日数などを総合的に勘案し、都道府県別に地区区分を設定。 ○ 昭和41年度以降、地区区分の見直しは行っていない。 	<ul style="list-style-type: none"> ○ 住宅のエネルギー消費量を適切に評価するため、市町村別に8区分で設定。 ○ 暖房度日(平均気温18℃を下回った日の18℃と気温との差の年間合計)を指標として市町村単位で指定。 ○ 平成25年に地域区分を見直し(6区分→8区分)。 																								
<ul style="list-style-type: none"> ○ 都道府県別に設定 <table border="1" style="width: 100%; border-collapse: collapse; margin-top: 10px;"> <tr><td style="width: 10%; text-align: center;">I区</td><td>北海道、青森県、秋田県</td></tr> <tr><td style="text-align: center;">II区</td><td>岩手県、山形県、新潟県</td></tr> <tr><td style="text-align: center;">III区</td><td>宮城県、福島県、富山県、長野県</td></tr> <tr><td style="text-align: center;">IV区</td><td>石川県、福井県</td></tr> <tr><td style="text-align: center;">V区</td><td>栃木県、群馬県、山梨県、岐阜県、鳥取県、島根県</td></tr> <tr><td style="text-align: center;">VI区</td><td>その他の都府県</td></tr> </table>	I区	北海道、青森県、秋田県	II区	岩手県、山形県、新潟県	III区	宮城県、福島県、富山県、長野県	IV区	石川県、福井県	V区	栃木県、群馬県、山梨県、岐阜県、鳥取県、島根県	VI区	その他の都府県	<ul style="list-style-type: none"> ○ 都道府県別には以下のとおり設定 <table border="1" style="width: 100%; border-collapse: collapse; margin-top: 10px;"> <tr><td style="width: 15%;">1地域、2地域</td><td>北海道</td></tr> <tr><td>3地域</td><td>青森県、岩手県、秋田県</td></tr> <tr><td>4地域</td><td>宮城県、山形県、福島県、栃木県、新潟県、長野県</td></tr> <tr><td>5地域、6地域</td><td>1地域、2地域、3地域、4地域、7地域及び8地域以外の都府県</td></tr> <tr><td>7地域</td><td>宮崎県、鹿児島県</td></tr> <tr><td>8地域</td><td>沖縄県</td></tr> </table> <ul style="list-style-type: none"> ○ 詳細には市町村別に設定(次ページのとおり。) 	1地域、2地域	北海道	3地域	青森県、岩手県、秋田県	4地域	宮城県、山形県、福島県、栃木県、新潟県、長野県	5地域、6地域	1地域、2地域、3地域、4地域、7地域及び8地域以外の都府県	7地域	宮崎県、鹿児島県	8地域	沖縄県
I区	北海道、青森県、秋田県																								
II区	岩手県、山形県、新潟県																								
III区	宮城県、福島県、富山県、長野県																								
IV区	石川県、福井県																								
V区	栃木県、群馬県、山梨県、岐阜県、鳥取県、島根県																								
VI区	その他の都府県																								
1地域、2地域	北海道																								
3地域	青森県、岩手県、秋田県																								
4地域	宮城県、山形県、福島県、栃木県、新潟県、長野県																								
5地域、6地域	1地域、2地域、3地域、4地域、7地域及び8地域以外の都府県																								
7地域	宮崎県、鹿児島県																								
8地域	沖縄県																								

省エネ基準地域区分

地域	都道府県
1地域 (Ia地域)	北海道(旭川市、釧路市、帯広市、北見市、夕張市、網走市、稚内市、紋別市、士別市、名寄市、根室市、深川市、富良野市など)
2地域 (Ib地域)	北海道(札幌市、千歳市、石狩市、小樽市、室蘭市など) 青森県(旧十和田湖町、旧七戸町、田子町) 岩手県(旧山形村、八幡平市、葛巻町、岩手町、西和賀町)
3地域 (II地域)	青森県(3地域と4地域以外の全域) 岩手県(3地域と4地域以外の全域) 秋田県(4地域以外の全域) 北海道(函館市(旧函館市に限る。)、松前町など) 宮城県(旧栗駒町など) 山形県(米沢市、旧朝日村、新庄市など) 福島県(旧河東町、旧大信村など) 栃木県(日光市・旧塩原町) 群馬県(沼田市、長野原町など) 新潟県(旧中里村、旧入広瀬村、津南町) 長野県(長野市、松本市、上田市など) 山梨県(富士吉田市など) 岐阜県(高山市など)
4地域 (III地域)	宮城県(3地域以外の全域) 山形県(3地域以外の全域) 福島県(3地域と5地域を除く全域) 栃木県(3地域と5地域以外の全域) 新潟県(3地域と5地域以外の全域) 長野県(3地域と5地域以外の全域) 青森県(旧青森市・深浦町) 岩手県(宮古市、大船渡市、陸前高田市など) 秋田県(秋田市、能代市など) 茨城県(旧新治村、石岡市など) 群馬県(倉沢村など) 埼玉県(旧大滝村、旧両神村) 東京都(奥多摩町) 富山県(旧大沢野町など) 石川県(旧吉野谷村・旧尾口村・旧白峰村) 福井県(旧和泉村) 山梨県(旧上九一色村、都留市など) 岐阜県(中津川市、旧串原村など) 愛知県(旧稲武町) 兵庫県(旧関宮町) 奈良県(生駒市など) 和歌山県(旧花園村・高野町) 鳥取県(旧関金町、若桜町など) 島根県(奥出雲町、飯南町など) 岡山県(新見市、旧阿波村など) 広島県(庄原市、廿日市市など) 徳島県(旧東祖谷山村) 高知県(旧本川村)
5地域 (IVa地域)	茨城県(4地域と6地域以外の全域) 群馬県(3地域と4地域以外の全域) 埼玉県(4地域と6地域以外の全域) 千葉県(野田市、成田市など) 東京都(八王子市、立川市など) 神奈川県(清川村、秦野市など) 富山県(4地域以外の全域) 石川県(4地域と6地域以外の全域) 福井県(4地域と6地域以外の全域) 山梨県(3地域と4地域以外の全域) 岐阜県(3地域と4地域と6地域以外の全域) 静岡県(川根本町、御殿場市など) 愛知県(豊田市、設楽町など) 三重県(伊賀市、名張市など) 滋賀県(長浜市、東近江市など) 京都府(福知山市、木津川市など) 大阪府(高槻市、八尾市など) 兵庫県(4地域と6地域以外の全域) 奈良県(4地域以外の全域) 和歌山県(橋本市など) 鳥取県(旧倉吉市など) 島根県(安来市、雲南市など) 岡山県(備前市、美作市など) 広島県(旧湯来町、旧大和町など) 山口県(旧阿東町、旧豊田町など) 徳島県(東みよし町、那賀町) 愛媛県(旧別子山村、旧城川町など) 高知県(旧吾北村、仁淀川町など) 福岡県(旧矢部村) 長崎県(旧小浜町) 熊本県(阿蘇市、南阿蘇村など) 大分県(竹田市、日出町など) 福島県(いわき市、広野町など) 栃木県(宇都宮市、足利市など) 新潟県(新潟市、新発田市など) 長野県(旧清内路村・大鹿村) 宮崎県(椎葉村・高千穂町・五ヶ瀬町)
6地域 (IVb地域)	茨城県(鹿嶋市、潮来市など) 群馬県(千代田町) 埼玉県(越谷市、吉川市など) 千葉県(5地域以外の全域) 東京都(5地域以外の全域) 神奈川県(5地域以外の全域) 石川県(金沢市など) 福井県(敦賀市など) 山梨県(旧富沢町) 岐阜県(岐阜市、瑞穂市など) 静岡県(5地域と7地域以外の全域) 愛知県(4地域と5地域以外の全域) 三重県(5地域と7地域を除く全域) 滋賀県(旧大津市) 京都府(旧京都市、宇治市など) 大阪府(大阪市、旧堺市など) 兵庫県(神戸市、尼崎市など) 和歌山県(和歌山市、有田市など) 鳥取県(旧鳥取市、米子市など) 島根県(松江市、出雲市など) 岡山県(旧岡山市、倉敷市など) 広島県(旧広島市、呉市など) 山口県(山口市、宇部市など) 徳島県(徳島市、鳴門市など) 香川県(高松市、さぬき市など) 愛媛県(松山市、新居浜市など) 高知県(四万十市、香美市など) 福岡県(福岡市のうち博多区・中央区・南区・城南区以外、北九州市など) 佐賀県(佐賀市、唐津市など) 長崎県(壱岐市、松浦市など) 大分県(大分市、国東市など) 熊本県(熊本市、合志市など) 宮崎県(えびの市など) 鹿児島県(伊佐市など)
7地域 (V地域)	宮崎県(5地域と6地域以外の全域) 鹿児島県(6地域以外の全域) 茨城県(旧波崎町) 東京都(大島町、利島村など) 千葉県(銚子市) 静岡県(熱海市、下田市など) 三重県(尾鷲市、熊野市など) 和歌山県(御坊市、熊野市など) 山口県(旧下関市) 徳島県(牟岐町、美波町、海陽町) 高知県(旧高知市、室戸市など) 愛媛県(旧津島町など) 福岡県(福岡市のうち博多区・中央区・南区・城南区) 長崎県(長崎市、佐世保市など) 大分県(旧佐伯市・旧鶴見町・旧米水津村・旧蒲江町) 熊本県(天草など)
8地域 (VI地域)	沖縄県

地域区分の検証について

- 現行の冬季加算に係る都道府県の地区指定は妥当かどうか検証。
- 現行の冬季加算の地区区分と気象情報(暖房度日、降雪量)、光熱費冬季増加額は概ね整合している。
- 現行の冬季加算の地区区分のうち、北海道及び沖縄県を別区分とした場合、気象情報や光熱費冬季増加額との相関が向上する。

【表1】地域別の暖房度日と降雪量(平成21年から平成25年の年平均)

地域	都市	地区区分			暖房度日(18D18)		年間降雪量		④と⑤の平均(⑥)
		①	②	③	(°C日)	標準化(④)	(cm)	標準化(⑤)	
青森県	青森	1	2	4	3113.7 [3]	2.1	612.4 [1]	3.8	3.0
北海道	札幌	1	1	2	3495.4 [1]	2.8	498.8 [2]	3.0	2.9
山形県	山形	2	3	4	2818.1 [4]	1.6	354.8 [3]	2.0	1.8
秋田県	秋田	1	2	4	2788.5 [5]	1.6	325.2 [4]	1.7	1.7
岩手県	盛岡	2	3	3	3158.7 [2]	2.2	228.8 [7]	1.1	1.6
富山県	富山	3	4	5	2149.1 [10]	0.5	313.4 [5]	1.7	1.1
長野県	長野	3	4	4	2749.3 [6]	1.5	147.8 [11]	0.5	1.0
福井県	福井	4	5	5	2103.2 [13]	0.4	240.4 [6]	1.1	0.8
新潟県	新潟	2	3	5	2258.5 [9]	0.7	198.8 [8]	0.8	0.7
福島県	福島	3	4	4	2401.1 [8]	0.9	129.4 [12]	0.3	0.6
石川県	金沢	4	5	6	2029.3 [14]	0.3	183.4 [9]	0.7	0.5
宮城県	仙台	3	4	4	2449.2 [7]	1.0	65.8 [15]	-0.1	0.4
鳥取県	鳥取	5	6	6	1953.4 [19]	0.1	182.2 [10]	0.7	0.4
滋賀県	彦根	6	7	5	2000.8 [15]	0.2	82.4 [13]	0.0	0.1
島根県	松江	5	6	6	1904.7 [20]	0.0	77.6 [14]	-0.0	0.0
栃木県	宇都宮	5	6	5	2118.6 [11]	0.4	13.6 [18]	-0.5	-0.0
茨城県	水戸	6	7	5	2113.6 [12]	0.4	11.3 [19]	-0.5	-0.0
山梨県	甲府	5	6	5	1985.9 [17]	0.2	11.2 [20]	-0.5	-0.2
群馬県	前橋	5	6	5	1988.3 [16]	0.2	10.4 [21]	-0.5	-0.2
奈良県	奈良	6	7	5	1962.0 [18]	0.1	4.8 [29]	-0.6	-0.2
山口県	山口	6	7	6	1815.9 [22]	-0.1	33.8 [17]	-0.3	-0.2
岐阜県	岐阜	5	6	6	1775.8 [24]	-0.2	38.2 [16]	-0.3	-0.2
埼玉県	熊谷	6	7	6	1874.6 [21]	-0.0	7.8 [24]	-0.5	-0.3
京都府	京都	6	7	6	1790.3 [23]	-0.1	6.0 [25]	-0.5	-0.3
愛知県	名古屋	6	7	6	1727.7 [25]	-0.3	10.2 [22]	-0.5	-0.4
岡山県	岡山	6	7	6	1710.2 [26]	-0.3	0.0 [43]	-0.6	-0.4
広島県	広島	6	7	6	1688.9 [27]	-0.3	3.4 [33]	-0.6	-0.4
三重県	津	6	7	6	1667.6 [28]	-0.4	3.4 [33]	-0.6	-0.5
香川県	高松	6	7	6	1604.0 [29]	-0.5	3.0 [35]	-0.6	-0.5
千葉県	千葉	6	7	6	1568.3 [30]	-0.5	4.0 [31]	-0.6	-0.5
神奈川県	横浜	6	7	6	1560.5 [31]	-0.5	4.6 [30]	-0.6	-0.5
佐賀県	佐賀	6	7	6	1558.5 [32]	-0.5	5.0 [27]	-0.5	-0.5
大阪府	大阪	6	7	6	1553.3 [33]	-0.6	1.2 [38]	-0.6	-0.6
愛媛県	松山	6	7	6	1553.2 [34]	-0.6	1.2 [38]	-0.6	-0.6
東京都	東京	6	7	6	1534.5 [36]	-0.6	3.6 [32]	-0.6	-0.6
和歌山県	和歌山	6	7	6	1534.6 [35]	-0.6	1.0 [40]	-0.6	-0.6
徳島県	徳島	6	7	6	1530.7 [37]	-0.6	1.8 [37]	-0.6	-0.6
兵庫県	神戸	6	7	6	1527.3 [38]	-0.6	0.4 [41]	-0.6	-0.6
熊本県	熊本	6	7	6	1499.4 [39]	-0.6	2.2 [36]	-0.6	-0.6
大分県	大分	6	7	6	1494.3 [40]	-0.7	0.2 [42]	-0.6	-0.6
福岡県	福岡	6	7	6	1420.2 [41]	-0.8	5.0 [27]	-0.5	-0.7
長崎県	長崎	6	7	7	1378.1 [44]	-0.9	5.2 [26]	-0.5	-0.7
静岡県	静岡	6	7	6	1393.8 [42]	-0.8	0.0 [43]	-0.6	-0.7
高知県	高知	6	7	7	1383.9 [43]	-0.8	0.0 [43]	-0.6	-0.7
宮崎県	宮崎	6	7	7	1264.3 [45]	-1.1	0.0 [43]	-0.6	-0.8
鹿児島県	鹿児島	6	7	7	1081.8 [46]	-1.4	8.4 [23]	-0.5	-0.9
沖縄県	那覇	6	8	8	132.4 [47]	-3.0	0.0 [43]	-0.6	-1.8
(参考)	旭川	1	1	1	4198.1	4.0	613.2	3.8	3.9

【表2】表1における地域区分と気象データの相関係数

地域区分	④ (暖房度日)	⑤ (降雪量)	⑥ (④・⑤平均)	光熱費冬季増加額
① 冬季加算地区区分(現行)	-0.85	-0.90	-0.92	-0.83
② ①の北海道・沖縄を別区分	-0.88	-0.90	-0.94	-0.85
③ 省エネ地区区分	-0.95	-0.70	-0.88	-0.82

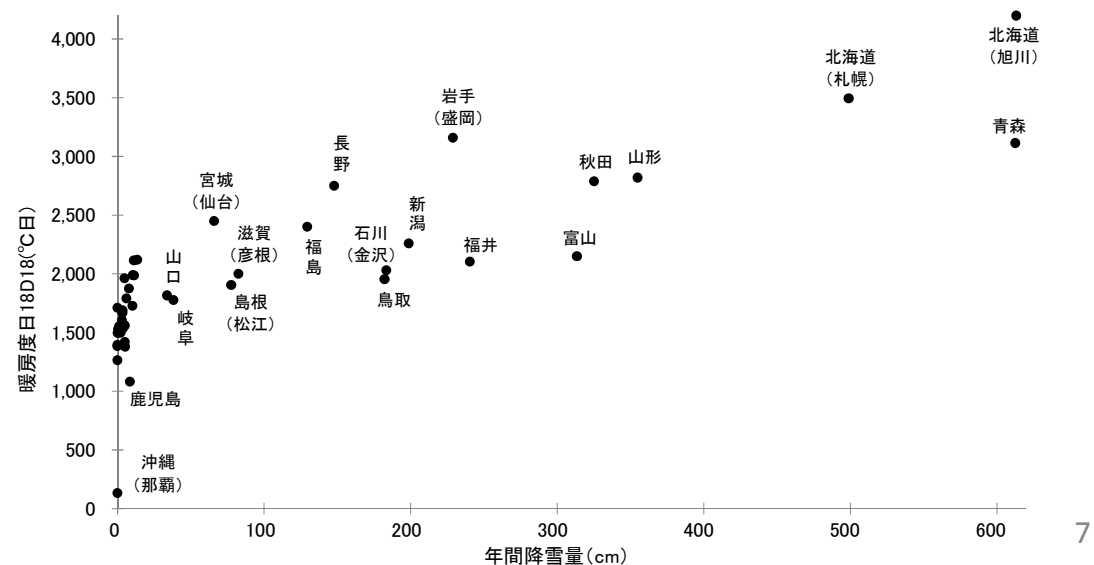
【注(表1)】

- ・気象庁の気象データをもとに作成。
- ・暖房度日(18D18)は、暖房日(日平均気温が18°Cを下回る日)における、18°Cと日平均気温の温度差の年間積算値
- ・年間降雪量は、寒候年(前年8月1日から当年7月31日までの期間)の降雪量
- ・暖房度日(°C日)、年間降雪量(cm)は、平成21年から平成25年の年間値の5年平均値であり、[]内は順位を表す。
- ・標準化(④、⑤)は、各47データを平均を0、標準偏差を1に変換したもの(暖房度日の平均1875.9・標準偏差580.1、降雪量の平均81.7・標準偏差139.6)
- ・地域は、⑥の値により降順で並べたもの

【注(表2)】

- ・光熱費冬季増加額は、2人以上世帯・年間収入第1~3・五分位の世帯における光熱費冬季増加額(5~11月の支出額に対する12~4月の支出額の差)であり、総務省統計局「家計調査」の調査票情報を独自集計したもの。

【図1】地域別の暖房度日と降雪量(平成21年~平成25年)



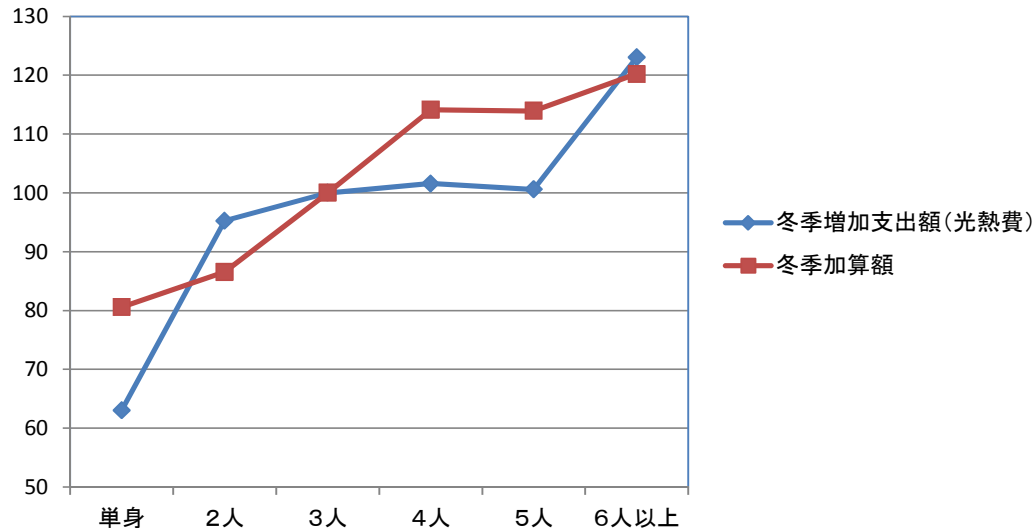
検証④(世帯人数別の較差の検証)について

- 現行の冬季加算の世帯人数別の較差は妥当かどうか地区別に検証。
- 2人世帯から5人世帯の冬季増加支出額の世帯人数別の較差は、冬季加算額の世帯人数別較差より小さくなっている。

地域: I区~III区
 級地別: 区分なし
 世帯人数: 人数別
 所得: 年間収入第1~3・五分位(等価可処分所得により分位設定)
 調査時期: 平成21年1月~平成25年12月

光熱費支出額(月平均)

世帯人員	5月~11月(A)						12月~4月(B)						(B)-(A)					
	単身	2人	3人	4人	5人	6人以上	単身	2人	3人	4人	5人	6人以上	単身	2人	3人	4人	5人	6人以上
光熱費支出額(円)	8,894	13,304	15,360	15,516	17,414	20,890	15,565	23,383	25,942	26,266	28,059	33,909	6,672	10,079	10,582	10,750	10,645	13,019
3人世帯の支出額を100とした指数	58	87	100	101	113	136	60	90	100	101	108	131	63	95	100	102	101	123



世帯人員	冬季加算額 (家計調査のデータの属性(地域)を当てはめた平均額)					
	単身	2人	3人	4人	5人	6人以上
冬季加算額(円)	19,405	20,842	24,085	27,489	27,440	28,951
3人世帯の額を100とした指数	81	87	100	114	114	120

(参考) 単身世帯における光熱費支出額の再掲 単位: 円

	5~11月(A)	12~4月(B)	(B)-(A)
就業あり	8,419	12,668	4,249
就業なし	9,120	16,980	7,860
高齢者	9,343	17,485	8,142

検証⑤(級地間較差の検証)について

論 点

- 現行の冬季加算の級地間の較差は妥当かどうか地区別に検証。
- 冬季に増加する支出額(光熱費)の級地間較差は、現行の冬季加算額の級地間較差よりも小さくなっており、Ⅱ区、Ⅲ区及びⅤ区についてみると、冬季増加支出額(光熱費)は3級地が最も多くなっている。
- ※ 所得による影響を除いて地域差をみるため、年間収入第1～3・五分位を対象として集計したもの。

地域: I区～Ⅲ区
 級地別: 区分なし
 世帯人数: 2人以上のデータを区分せず集計
 所得: 年間収入第1～3・五分位(等価可処分所得により分位設定)
 調査時期: 平成21年1月～平成25年12月

光熱費支出額(月平均) ※下段は2級地を100とした指数

単位: 円

	5月～11月(A)			12月～4月(B)			(B)－(A)		
	1級地	2級地	3級地	1級地	2級地	3級地	1級地	2級地	3級地
I区～Ⅲ区	14,444	14,494	15,435	25,277	24,843	25,962	10,833	10,349	10,527
I区	14,913	14,536	16,405	27,059	26,216	27,841	12,146	11,680	11,436
Ⅱ区	-	14,607	15,461	-	25,195	26,465	-	10,588	11,003
Ⅲ区	13,542	14,305	14,550	21,627	22,384	23,936	8,085	8,078	9,385
Ⅳ区	-	15,252	16,584	-	23,444	24,222	-	8,192	7,638
Ⅴ区	-	14,370	14,521	-	20,189	20,840	-	5,819	6,319
Ⅵ区	13,073	13,480	13,512	18,959	18,993	18,755	5,886	5,514	5,243
I区～Ⅲ区	100	100	106	102	100	105	105	100	102
I区	103	100	113	103	100	106	104	100	98
Ⅱ区	-	100	106	-	100	105	-	100	104
Ⅲ区	95	100	102	97	100	107	100	100	116
Ⅳ区	-	100	109	-	100	103	-	100	93
Ⅴ区	-	100	101	-	100	103	-	100	109
Ⅵ区	97	100	100	100	100	99	107	100	95

単位: 円

	冬季加算額		
	1級地	2級地	3級地
I区～Ⅲ区	28,731	25,574	21,904
I区	34,830	32,774	30,187
Ⅱ区	-	24,061	21,731
Ⅲ区	16,686	15,989	14,495
Ⅳ区	-	12,497	11,343
Ⅴ区	-	8,356	7,574
Ⅵ区	4,587	4,177	3,778
I区～Ⅲ区	112	100	86
I区	106	100	92
Ⅱ区	-	100	90
Ⅲ区	104	100	91
Ⅳ区	-	100	91
Ⅴ区	-	100	91
Ⅵ区	110	100	90

※ 「-」は、当該地区において存在しない級地

※ 総務省統計局「家計調査」の調査票情報を独自集計したもの。

検証⑥(住宅の状況等による冬季増加支出額の違い)について

- 冬季に増加する支出額は、住宅の構造別、住宅の所有関係別、築年数別、就業・非就業別に異なるか検証。
- 木造の住居における光熱費冬季増加額は、鉄骨・鉄筋コンクリート造における光熱費冬季増加額より多くなっている。
- 持ち家(一戸建て)における光熱費冬季増加額は、賃貸住宅における光熱費冬季増加額より多くなっている。
- 建築時期や就業人員では、光熱費冬季増加額に大きな違いはみられない。

地域: I区～Ⅲ区
 所得: 年間収入第1～3・五分位(等価可処分所得により分位設定)

級地別: 区分なし

世帯人数: 2人以上のデータを区分せず集計
 調査時期: 平成21年1月～平成25年12月

単位: 円

	世帯数の割合	光熱費		
		年平均	5月～11月(A)	12月～4月(B)
木造	48.3%	15,400	26,165	10,765
防火木造	37.6%	15,130	26,706	11,576
ブロック造	0.5%	12,790	30,305	17,515
鉄骨・鉄筋コンクリート造	13.3%	13,344	19,818	6,474
その他	0.2%	13,886	18,902	5,017
合計	100.0%	15,011	25,517	10,506

単位: 円

建築時期(持ち家のみ)	世帯数の割合	光熱費		
		年平均	5月～11月(A)	12月～4月(B)
昭和40年以前	9.3%	15,725	26,381	10,656
昭和41年～50年	21.6%	15,442	25,659	10,217
昭和51年～64年	25.8%	15,527	25,188	9,661
平成元年～25年	43.2%	15,373	25,849	10,475

単位: 円

	世帯数の割合	光熱費		
		年平均	5月～11月(A)	12月～4月(B)
持ち家(一戸建て)	76.8%	15,530	27,038	11,508
持ち家(共同住宅)	2.3%	13,316	20,393	7,076
持ち家(長屋建・その他)	0.2%	13,437	19,290	5,854
民営の賃貸住宅(設備専用)	12.9%	13,815	21,878	8,063
民営の賃貸住宅(設備共用)	0.2%	14,834	19,337	4,503
公営の賃貸住宅	5.0%	12,219	17,385	5,165
都市再生機構・公社等の賃貸住宅	0.1%	10,518	13,964	3,446
給与住宅	2.3%	12,956	19,900	6,943
借間	0.2%	9,678	19,492	9,814
合計	100.0%	15,011	25,517	10,506

単位: 円

	世帯数の割合	光熱費		
		年平均	5月～11月(A)	12月～4月(B)
就業人員1人以上	72.0%	15,479	25,555	10,076
世帯員の全員が就業または在学している(上記の再掲)	23.0%	14,436	23,291	8,855
就業人員なし	28.0%	13,820	25,419	11,598

検証⑦(地区別の冬季加算の水準の妥当性)について

○ 地区別に冬季又は夏季に増加する支出額と冬季加算額を比較。

※ 第1・十分位の数値が特異なものとなっていないか確認するため、第1・五分位、第1～3・五分位も集計。

地域：地区別

級地別：区分なし

世帯人数：2人以上のデータを区分せず集計

所得：年間収入第1・十分位、第1・五分位、第1～3・五分位(等価可処分所得により分位設定)

調査時期：平成21年1月～平成25年12月

<現行の冬季加算地区区分>

光熱費支出額(月平均)

単位：円

	年間収入第1・十分位				年間収入第1・五分位				年間収入第1～3・五分位			
	世帯人数 (年平均)	5月～11月(A)	12月～4月(B)	(B)－(A)	世帯人数 (年平均)	5月～11月(A)	12月～4月(B)	(B)－(A)	世帯人数 (年平均)	5月～11月(A)	12月～4月(B)	(B)－(A)
I区	3.3	15,243	25,234	9,991	3.2	15,521	25,957	10,436	3.1	15,507	27,162	11,655
II区	3.4	13,547	24,220	10,673	3.3	14,800	24,458	9,657	3.3	15,101	25,937	10,836
III区	3.3	13,605	21,377	7,772	3.2	13,874	21,798	7,924	3.1	14,366	23,260	8,894
IV区	3.7	15,888	24,054	8,167	3.4	15,963	23,229	7,266	3.4	16,180	23,982	7,802
V区	3.2	14,373	19,953	5,580	3.2	14,177	20,168	5,990	3.2	14,466	20,596	6,129
VI区	3.1	13,094	17,809	4,714	3.1	13,066	18,183	5,117	3.0	13,288	18,910	5,622
合計	3.2	13,504	19,288	5,783	3.1	13,544	19,585	6,040	3.1	13,724	20,263	6,539

単位：円

	冬季加算額 (家計調査のデータの属性を当てはめた平均額)		
	第1・十分位	第1・五分位	第1～3・五分位
I区	32,362	32,231	31,959
II区	23,008	22,707	22,707
III区	15,237	15,185	15,134
IV区	11,944	11,779	11,696
V区	7,886	7,908	7,861
VI区	4,274	4,262	4,267
合計	9,067	8,664	8,088

<省エネ基準の地域区分>

光熱費支出額(月平均)

単位：円

	年間収入第1・十分位				年間収入第1・五分位				年間収入第1～3・五分位			
	世帯人数 (年平均)	冬季以外(A)	冬季(B)	(B)－(A)	世帯人数 (年平均)	冬季以外(A)	冬季(B)	(B)－(A)	世帯人数 (年平均)	冬季以外(A)	冬季(B)	(B)－(A)
1地域	3.0	15,226	25,239	10,013	3.1	15,786	26,252	10,466	3.0	16,030	27,403	11,373
2地域	2.9	13,979	24,907	10,928	2.9	14,199	25,316	11,117	2.8	14,391	26,039	11,648
3地域	3.5	14,522	24,458	9,936	3.4	15,043	24,914	9,872	3.3	15,225	26,074	10,849
4地域	3.2	14,133	21,303	7,170	3.1	14,129	20,997	6,868	3.1	14,526	22,527	8,001
5地域	3.2	13,567	19,317	5,750	3.1	13,527	19,590	6,064	3.1	13,640	19,930	6,290
6地域	3.1	13,151	17,850	4,699	3.1	13,093	18,182	5,089	3.0	13,355	18,957	5,603
7地域	3.3	12,038	15,596	3,558	3.2	12,312	15,995	3,683	3.1	12,460	16,723	4,264
8地域	3.3	13,064	13,757	693	3.3	13,460	14,379	919	3.3	14,041	15,091	1,049

単位：円

	冬季加算額 (家計調査のデータの属性を当てはめた平均額)		
	第1・十分位	第1・五分位	第1～3・五分位
1地域	30,736	31,042	30,841
2地域	33,623	33,222	33,059
3地域	23,582	22,834	21,690
4地域	13,555	13,367	13,282
5地域	6,021	5,887	5,773
6地域	4,424	4,412	4,436
7地域	4,059	4,049	4,004
8地域	3,972	3,990	3,982

※ 1地域～7地域については12～4月：冬季、5～11月を冬季以外とし、8地域については1・2月を冬季、3月～12月を冬季以外として算出。

光熱費支出額(月平均)

単位：円

	年間収入第1・十分位				年間収入第1・五分位				年間収入第1～3・五分位			
	世帯人数 (年平均)	冬季・夏季以外(A)	冬季(B)	(B)－(A)	世帯人数 (年平均)	冬季・夏季以外(A)	冬季(B)	(B)－(A)	世帯人数 (年平均)	冬季・夏季以外(A)	冬季(B)	(B)－(A)
8地域	3.3	12,663	13,757	1,094	3.3	13,057	14,379	1,322	3.3	13,450	15,091	1,641
	世帯人数 (年平均)	冬季・夏季以外(A)	夏季(B)	(B)－(A)	世帯人数 (年平均)	冬季・夏季以外(A)	夏季(B)	(B)－(A)	世帯人数 (年平均)	冬季・夏季以外(A)	夏季(B)	(B)－(A)
8地域	3.3	12,663	14,004	1,341	3.3	13,057	14,406	1,349	3.3	13,450	15,378	1,928

単位：円

	冬季加算額 (家計調査のデータの属性を当てはめた平均額)		
	第1・十分位	第1・五分位	第1～3・五分位
8地域	3,972	3,990	3,982
8地域	3,972	3,990	3,982

※ 8～10月を夏季とし、1・2月を冬季とし、3～7月及び11・12月を冬季・夏季以外として算出。

※ 総務省統計局「家計調査」の調査票情報を独自集計したもの。

○ 生活保護受給世帯に多く含まれる属性(住宅の構造:木造・防火木造、住宅の所有関係:民営の賃貸住宅(設備専用)、就業の有無:就業人員なし)の世帯における冬季又は夏季の増加支出額と冬季加算額を地区別に比較。

地域:地区別 級地別:区分なし
住宅の構造:木造・防火木造

世帯人数:2人以上のデータを区分せず集計
住宅の所有関係:民営の賃貸住宅(設備専用)

所得:年間収入第1・十分位、第1・五分位、第1~3・五分位(等価可処分所得により分位設定)
就業の有無:就業人員なし

調査時期:平成21年1月~平成25年12月

<現行の冬季加算地区区分>

光熱費支出額(月平均) 単位:円

	年間収入第1・十分位				年間収入第1・五分位				年間収入第1~3・五分位			
	世帯人数(年平均)	5月~11月(A)	12月~4月(B)	(B)-(A)	世帯人数(年平均)	5月~11月(A)	12月~4月(B)	(B)-(A)	世帯人数(年平均)	5月~11月(A)	12月~4月(B)	(B)-(A)
I区	2.3	13,297	26,539	13,242	2.3	13,458	25,551	12,094	2.2	14,059	25,457	11,398
II区	2.3	8,984	18,250	9,266	2.3	9,277	18,454	9,177	2.2	10,794	22,851	12,057
III区	2.1	9,002	15,459	6,456	2.1	9,045	15,915	6,870	2.1	10,627	19,416	8,789
IV区	2.1	9,424	15,784	6,360	2.1	10,414	17,379	6,965	2.1	11,999	18,355	6,356
V区	2.4	10,330	18,157	7,827	2.4	10,510	17,726	7,216	2.2	10,018	15,684	5,666
VI区	2.2	10,515	13,584	3,069	2.2	10,681	13,460	2,779	2.1	10,959	15,048	4,089
合計	2.2	10,725	16,736	6,011	2.2	10,906	15,969	5,063	2.1	11,303	16,908	5,605

※ 年間収入第1・五分位における調査世帯数は、I区:288、II区:93、III区:129、IV区:33、V区:185、VI区:1,434となっている。

単位:円

	冬季加算額 (家計調査のデータの属性を当てはめた平均額)		
	第1・十分位	第1・五分位	第1~3・五分位
I区	30,460	29,898	29,491
II区	20,671	20,701	20,300
III区	13,046	13,173	13,122
IV区	10,371	10,377	10,189
V区	7,307	7,321	7,059
VI区	3,858	3,862	3,830
合計	9,742	9,023	8,316

<省エネ基準の地域区分>

光熱費支出額(月平均) 単位:円

	年間収入第1・十分位				年間収入第1・五分位				年間収入第1~3・五分位			
	世帯人数(年平均)	冬季以外(A)	冬季(B)	(B)-(A)	世帯人数(年平均)	冬季以外(A)	冬季(B)	(B)-(A)	世帯人数(年平均)	冬季以外(A)	冬季(B)	(B)-(A)
1地域	2.9	14,877	30,457	15,580	2.6	15,886	26,848	10,962	2.5	19,173	26,562	7,389
2地域	2.2	13,138	25,619	12,482	2.2	12,624	24,921	12,296	2.1	12,806	25,160	12,354
3地域	2.3	13,195	25,826	12,631	2.4	14,416	25,857	11,440	2.2	14,151	24,057	9,906
4地域	2.1	7,154	15,114	7,960	2.1	7,729	15,720	7,991	2.1	10,078	19,781	9,704
5地域	2.2	9,977	15,586	5,609	2.2	10,626	16,484	5,858	2.1	10,710	16,211	5,501
6地域	2.2	10,595	13,322	2,727	2.2	10,645	12,574	1,929	2.1	10,924	14,525	3,600
7地域	2.3	10,948	13,845	2,896	2.2	10,525	13,145	2,620	2.3	11,556	16,763	5,207
8地域	2.8	12,969	15,289	2,321	2.8	12,969	15,289	2,321	2.6	13,205	14,530	1,325

※ 1地域~7地域については12~4月:冬季、5~11月を冬季以外とし、8地域については1・2月を冬季、3月~12月を冬季以外として算出。

単位:円

	冬季加算額 (家計調査のデータの属性を当てはめた平均額)		
	第1・十分位	第1・五分位	第1~3・五分位
1地域	32,602	30,341	29,923
2地域	30,814	30,354	30,170
3地域	22,338	23,432	21,660
4地域	12,865	13,096	12,423
5地域	5,421	4,974	5,020
6地域	3,976	3,974	3,961
7地域	3,760	3,739	3,733
8地域	3,841	3,841	3,702

単位:円

	年間収入第1・十分位				年間収入第1・五分位				年間収入第1~3・五分位			
	世帯人数(年平均)	冬季・夏季以外(A)	冬季(B)	(B)-(A)	世帯人数(年平均)	冬季・夏季以外(A)	冬季(B)	(B)-(A)	世帯人数(年平均)	冬季・夏季以外(A)	冬季(B)	(B)-(A)
8地域	2.8	11,478	15,289	3,811	2.8	11,478	15,289	3,811	2.6	11,891	14,530	2,639
	世帯人数(年平均)	冬季・夏季以外(A)	夏季(B)	(B)-(A)	世帯人数(年平均)	冬季・夏季以外(A)	夏季(B)	(B)-(A)	世帯人数(年平均)	冬季・夏季以外(A)	夏季(B)	(B)-(A)
8地域	2.8	11,478	14,265	2,787	2.8	11,478	14,265	2,787	2.6	11,891	14,631	2,740

※ 8~10月を夏季とし、1・2月を冬季とし、3~7月及び11・12月を冬季・夏季以外として算出。

※ 年間収入第1・五分位における調査世帯数は、1地域:27、2地域:189、3地域:136、4地域:167、5地域:471、6地域:970、7地域:155、8地域:47となっている。

単位:円

	冬季加算額 (家計調査のデータの属性を当てはめた平均額)		
	第1・十分位	第1・五分位	第1~3・五分位
8地域	3,841	3,841	3,702
8地域	3,841	3,841	3,702

※ 総務省統計局「家計調査」の調査票情報を独自集計したもの。

(参考) 2人以上世帯における分位別の年間収入等

分位	年間収入(万円)		消費支出	基礎的支出(※)		食費の支出額		平均消費性向	母子世帯の割合	高齢者世帯の割合
	中央値	平均値(a)	平均値(A)	平均値(B)	消費支出に占める割合(B)／(A)	平均値(C)	エンゲル係数(C)／(A)	消費支出(A)／(年間収入(a)／12ヶ月)		
第1・十分位	230	237	188,065	127,239	67.7%	57,112	30.4%	95.3%	4.9%	17.7%
第2・十分位	311	327	217,268	141,527	65.1%	62,703	28.9%	79.7%	2.3%	23.8%
第3・十分位	364	382	232,660	147,421	63.4%	64,896	27.9%	73.1%	1.5%	29.1%
第4・十分位	420	433	247,420	152,654	61.7%	67,874	27.4%	68.6%	1.3%	28.5%
第5・十分位	480	490	263,007	155,640	59.2%	69,980	26.6%	64.4%	0.9%	24.4%
第6・十分位	550	559	285,065	162,357	57.0%	73,726	25.9%	61.1%	0.9%	18.6%
第7・十分位	639	646	304,928	164,719	54.0%	76,648	25.1%	56.7%	0.7%	14.1%
第8・十分位	744	754	332,026	172,222	51.9%	81,059	24.4%	52.9%	0.5%	10.5%
第9・十分位	887	908	369,937	181,014	48.9%	86,240	23.3%	48.9%	0.4%	7.1%
第10・十分位	1253	1395	442,665	205,126	46.3%	97,874	22.1%	38.1%	0.1%	9.2%
合計	509	613	288,304	160,992	55.8%	73,811	25.6%	56.4%	1.4%	18.4%

※ 基礎的支出とは、必需品的なものであり、支出弾力性が1.00未満の支出項目が基礎的支出に分類される。食料、家賃、光熱費、保健医療サービスなどが該当する。

※ 総務省統計局「家計調査」の調査票情報を独自集計したもの。

灯油消費額(冬季増加分)の推計

・北海道(I区)における灯油使用世帯1世帯あたりの灯油消費額(冬季増加分)の推計額は、15,723円(月額)となっている。

○灯油使用世帯1世帯あたりの灯油使用量 (平均世帯人数:3.3人) 単位:リットル

都道府県(※1)	地区区分	冬季以外の使用量 (4月~10月) (A)	冬季の使用量 (11月~3月) (B)	冬季増加使用量 (B)-(A) (C)
北海道	I区	503.0	1230.9	727.9
青森県	I区	470.7	1191.9	721.2
秋田県	I区	375.4	825.3	449.9
岩手県	II区	289.1	801.1	512.0
山形県	II区	305.4	825.3	519.9
新潟県	II区	157.9	565.3	407.4
宮城県	III区	234.7	671.1	436.4
福島県	III区	234.9	585.5	350.6
富山県	III区	278.4	665.0	386.6
長野県	III区	248.0	645.4	397.4
石川県	IV区	208.0	575.5	367.5
福井県	IV区	152.9	534.6	381.7
栃木県	V区	143.8	383.3	239.5
山梨県	V区	248.6	497.6	249.0
岐阜県	V区	143.0	459.2	316.2
鳥取県	V区	121.0	372.1	251.1
島根県	V区	123.4	411.1	287.7

資料:平成18年度灯油消費実態調査(石油情報センター)

○灯油価格

灯油価格 (18リットルあたり) (※2)	灯油価格(D) (1リットルあたり) (※2)
1,948	108
1,914	106
1,944	108
1,950	108
1,993	111
2,097	117
1,975	110
2,052	114
2,069	115
2,062	115
2,007	112
2,066	115
2,044	114
2,073	115
2,077	115
2,106	117
2,145	119

資料:石油製品価格調査(資源エネルギー庁)

○灯油消費額(冬季増加分)(推計)

灯油消費額(E) (冬季増加分) (C)×(D)	灯油消費額 (冬季増加分) (月額) (E)÷5
78,613	15,723
76,447	15,289
48,589	9,718
55,296	11,059
57,709	11,542
47,666	9,533
48,004	9,601
39,968	7,994
44,459	8,892
45,701	9,140
41,160	8,232
43,896	8,779
27,303	5,461
28,635	5,727
36,363	7,273
29,379	5,876
34,236	6,847

※1 上記の都道府県は、I区~V区における県庁所在地において、平成26年1月~3月の間の灯油の支出額が、1世帯あたり1万円以上の自治体。(資料:総務省家計調査)

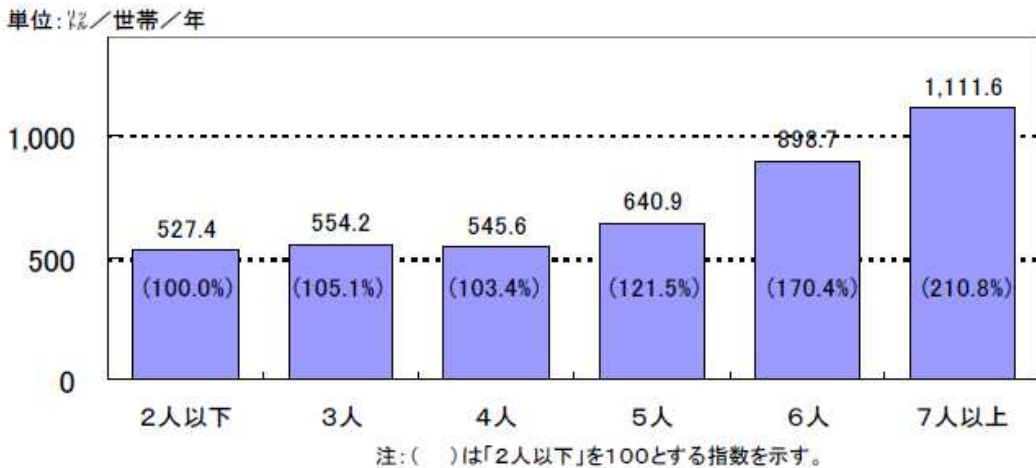
※2 灯油の価格は、平成26年8月18日時点における給油所小売価格(配達料込み)

※3 灯油消費額は、厚生労働省において推計したもの。

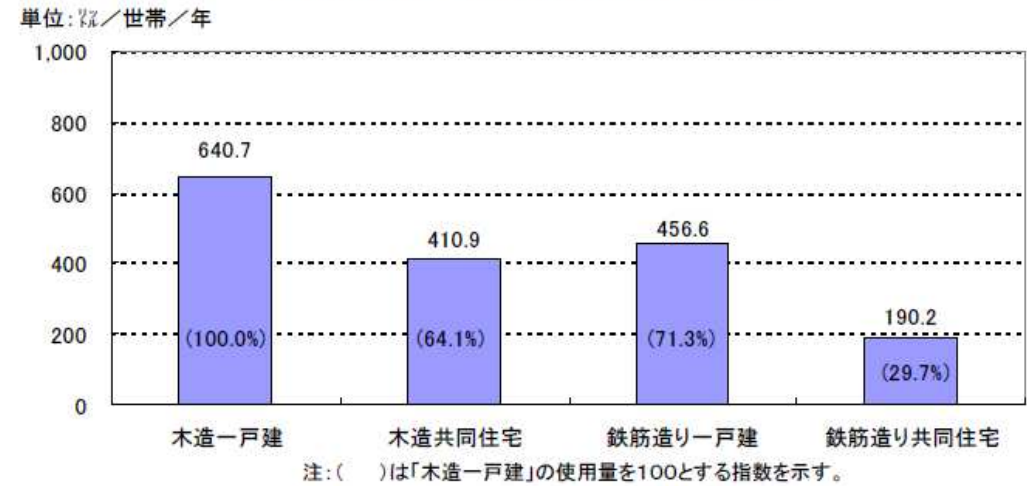
世帯人数別・住宅の構造別にみた灯油使用量

- 灯油使用世帯1世帯あたりの灯油使用量を人数別にみると、2人以下～4人までは、大きな差はない。
- 住宅の構造別にみると、「鉄筋造り共同住宅」世帯の灯油使用量は、「木造一戸建て」世帯の使用量の約1/3となっている。

家庭用灯油家族人数別1世帯当たり使用量



家庭用灯油家屋構造別1世帯当たり使用量



資料：平成18年度灯油消費実態調査（石油情報センター）

○ 住宅の構造別にみた灯油消費額推計(冬季増加分)は以下のとおり。

	灯油使用量 (平均:100%)
木造一戸建て	109.3%
木造共同住宅	70.1%
鉄筋造り一戸建て	77.9%
鉄筋造り共同住宅	32.5%

都道府県(※1)	灯油使用世帯1世帯あたりの灯油消費額推計(月額)(冬季増加分)				
	平均(A)	木造一戸建て (A)×109.3%	木造共同住宅 (A)×70.1%	鉄筋造り一戸建て (A)×77.9%	鉄筋造り共同住宅 (A)×32.5%
北海道	15,723	17,187	11,017	12,254	5,104
青森県	15,289	16,712	10,713	11,916	4,964
秋田県	9,718	10,623	6,809	7,574	3,155
岩手県	11,059	12,089	7,749	8,619	3,590
山形県	11,542	12,617	8,087	8,996	3,747
新潟県	9,533	10,421	6,680	7,430	3,095
宮城県	9,601	10,495	6,727	7,483	3,117
福島県	7,994	8,738	5,601	6,230	2,595
富山県	8,892	9,720	6,230	6,930	2,887
長野県	9,140	9,991	6,404	7,124	2,967
石川県	8,232	8,998	5,768	6,416	2,673
福井県	8,779	9,596	6,151	6,842	2,850
栃木県	5,461	5,969	3,826	4,256	1,773
山梨県	5,727	6,260	4,013	4,464	1,859
岐阜県	7,273	7,950	5,096	5,668	2,361
鳥取県	5,876	6,423	4,117	4,580	1,908
島根県	6,847	7,484	4,798	5,336	2,223

※ 灯油消費額推計は、厚生労働省において推計したもの。

生活保護受給世帯における冬季増加支出額

2人以上世帯（Ⅰ区）

	4月～10月平均 (A)	11月～3月平均 (B)	(B)－(A)
延べ世帯数	573	400	－
世帯人員	2.47	2.47	－
生活扶助相当支出額	129,895	151,216	21,321
光熱・水道	18,729	27,842	9,113
電気代	5,055	5,354	299
ガス代	6,302	6,769	468
他の光熱	3,491	11,963	8,472
灯油	3,406	11,911	8,505
石炭その他の光熱費	84	51	-33
上下水道料	3,882	3,756	-125

2人以上世帯（Ⅵ区）

	4月～10月平均 (A)	11月～3月平均 (B)	(B)－(A)
延べ世帯数	3,009	2,056	－
世帯人員	2.34	2.33	－
生活扶助相当支出額	122,242	126,761	4,519
光熱・水道	14,882	18,081	3,199
電気代	6,031	6,804	773
ガス代	5,677	6,561	884
他の光熱	220	1,962	1,742
灯油	189	1,910	1,720
石炭その他の光熱費	31	52	21
上下水道料	2,954	2,755	-199

2人以上世帯（全国）

	4月～10月平均 (A)	11月～3月平均 (B)	(B)－(A)
延べ世帯数	4,143	2,846	－
世帯人員	2.35	2.34	－
生活扶助相当支出額	119,980	127,670	7,690
光熱・水道	15,604	19,958	4,354
電気代	5,848	6,556	708
ガス代	5,851	6,692	841
他の光熱	772	3,752	2,980
灯油	724	3,704	2,980
石炭その他の光熱費	48	48	0
上下水道料	3,132	2,958	-174

資料：平成24年度社会保障生計調査

（参考）自治体別の調査世帯数（平成24年4月）

全国							Ⅰ区	Ⅱ区	Ⅲ区	Ⅳ区	Ⅴ区	Ⅵ区
総数	1級地1	1級地2	2級地1	2級地2	3級地1	3級地2	総数	総数	総数	総数	総数	総数
601	174	83	142	32	107	63	81	10	9	4	38	440

北海道 Ⅰ	旭川市 Ⅰ	青森市 Ⅰ	山形県 Ⅱ	富山県 Ⅲ	福井県 Ⅳ	栃木県 Ⅴ	群馬県 Ⅴ	岐阜県 Ⅴ	茨城県 Ⅵ	埼玉県 Ⅵ	東京都 Ⅵ	神奈川県 Ⅵ
49	16	16	10	9	4	20	19	18	19	16	73	16

愛知県 Ⅵ	京都府 Ⅵ	和歌山県 Ⅵ	岡山県 Ⅵ	山口県 Ⅵ	宮崎県 Ⅵ	川崎市 Ⅵ	名古屋市 Ⅵ	大阪市 Ⅵ	北九州市 Ⅵ	船橋市 Ⅵ	東大阪市 Ⅵ	姫路市 Ⅵ
15	8	13	14	22	18	20	15	23	30	17	16	20

奈良市 Ⅵ	下関市 Ⅵ	高松市 Ⅵ	高知市 Ⅵ	大分市 Ⅵ	鹿児島市 Ⅵ
13	11	19	14	4	24

2人以上の世帯(Ⅰ区)

	年平均	4月	5月	6月	7月	8月	9月	10月	11月	12月	1月	2月	3月	4月～10月平均 (A)	11月～3月平均 (B)	(B)－(A)
世帯数	973	81	82	82	82	82	82	82	80	80	80	80	80	573	400	—
1世帯当り世帯人員	2.47	2.46	2.45	2.48	2.48	2.49	2.49	2.49	2.50	2.49	2.48	2.45	2.44	2.47	2.47	—
最多収入者の年齢	44	44	44	44	44	44	43	45	45	44	43	43	44	44	44	—
1世帯当り生活扶助相当額	138,660	138,567	126,876	130,421	113,364	150,285	117,044	132,814	138,071	196,006	140,991	139,463	141,550	129,895	151,216	21,321
消費支出	178,849	187,276	166,707	176,339	141,126	193,926	146,927	174,016	173,852	248,854	172,676	179,940	186,292	169,443	192,323	22,880
食料	50,714	46,061	47,233	50,898	45,612	58,287	48,085	47,533	48,637	68,712	49,004	50,016	48,711	49,107	53,016	3,909
住居	25,174	25,921	24,054	32,191	19,738	28,849	20,254	27,267	25,906	31,166	18,770	25,495	22,437	25,467	24,755	-712
光熱・水道	22,475	26,511	22,674	20,466	13,454	17,710	12,197	18,184	21,955	31,257	26,511	33,124	26,364	18,729	27,842	9,113
電気代	5,178	5,874	4,970	5,473	4,346	5,261	4,113	5,358	5,505	5,423	5,128	5,855	4,859	5,055	5,354	299
ガス代	6,494	6,831	8,803	7,092	4,471	6,590	4,466	5,865	6,296	6,808	6,313	8,188	6,241	6,302	6,769	468
他の光熱	6,973	10,121	4,622	3,012	1,612	1,126	910	3,112	6,310	14,336	11,711	15,197	12,259	3,491	11,963	8,472
灯油	6,903	9,756	4,606	2,989	1,609	1,098	777	3,088	6,242	14,263	11,706	15,111	12,234	3,406	11,911	8,505
石炭その他の光熱費	71	365	16	24	2	28	133	24	68	73	5	85	25	84	51	-33
上下水道料	3,830	3,685	4,279	4,889	3,025	4,734	2,708	3,849	3,844	4,690	3,359	3,884	3,005	3,882	3,756	-125
家具・家事用品	9,248	6,985	6,397	8,101	6,965	9,818	9,657	8,807	9,932	20,146	7,227	8,553	8,556	8,106	10,883	2,776
被服及び履物	9,651	13,151	9,158	9,661	6,422	7,933	6,307	9,237	10,040	14,921	9,215	7,624	12,330	8,831	10,826	1,995
保健医療	3,797	4,638	3,130	3,736	3,148	4,407	3,288	4,789	4,314	4,522	2,971	3,222	3,400	3,875	3,686	-190
交通通信	19,920	23,162	20,926	16,992	16,326	22,036	15,772	19,486	20,121	25,848	22,110	19,201	17,216	19,236	20,899	1,663
教育	6,519	9,523	7,055	5,851	3,344	7,230	5,723	5,510	3,814	8,524	2,558	5,060	14,105	6,314	6,812	498
教養娯楽	10,154	9,720	8,207	8,989	7,826	13,726	7,588	9,669	9,603	18,174	11,820	8,666	7,986	9,389	11,250	1,861
その他の消費支出	21,197	21,604	17,873	19,453	18,291	23,928	18,056	23,535	19,529	25,584	22,490	18,980	25,188	20,389	22,354	1,965
1世帯当り生活扶助相当額	100.0	99.9	91.5	94.1	81.8	108.4	84.4	95.8	99.6	141.4	101.7	100.6	102.1	93.7	109.1	—
消費支出	100.0	104.7	93.2	98.6	78.9	108.4	82.2	97.3	97.2	139.1	96.5	100.6	104.2	94.7	107.5	—
食料	100.0	90.8	93.1	100.4	89.9	114.9	94.8	93.7	95.9	135.5	96.6	98.6	96.1	96.8	104.5	—
住居	100.0	103.0	95.5	127.9	78.4	114.6	80.5	108.3	102.9	123.8	74.6	101.3	89.1	101.2	98.3	—
光熱・水道	100.0	118.0	100.9	91.1	59.9	78.8	54.3	80.9	97.7	139.1	118.0	147.4	117.3	83.3	123.9	—
電気代	100.0	113.4	96.0	105.7	83.9	101.6	79.4	103.5	106.3	104.7	99.0	113.1	93.8	97.6	103.4	—
ガス代	100.0	105.2	135.6	109.2	68.9	101.5	68.8	90.3	97.0	104.8	97.2	126.1	96.1	97.0	104.2	—
他の光熱	100.0	145.1	66.3	43.2	23.1	16.1	13.0	44.6	90.5	205.6	167.9	217.9	175.8	50.1	171.5	—
灯油	100.0	141.3	66.7	43.3	23.3	15.9	11.3	44.7	90.4	206.6	169.6	218.9	177.2	49.3	172.6	—
石炭その他の光熱費	100.0	516.2	22.7	33.6	3.4	40.1	188.0	34.6	96.5	103.6	7.0	120.8	35.2	119.1	72.6	—
上下水道料	100.0	96.2	111.7	127.6	79.0	123.6	70.7	100.5	100.4	122.5	87.7	101.4	78.5	101.3	98.1	—
家具・家事用品	100.0	75.5	69.2	87.6	75.3	106.2	104.4	95.2	107.4	217.9	78.1	92.5	92.5	87.7	117.7	—
被服及び履物	100.0	136.3	94.9	100.1	66.5	82.2	65.3	95.7	104.0	154.6	95.5	79.0	127.8	91.5	112.2	—
保健医療	100.0	122.1	82.4	98.4	82.9	116.0	86.6	126.1	113.6	119.1	78.2	84.9	89.5	102.1	97.1	—
交通通信	100.0	116.3	105.1	85.3	82.0	110.6	79.2	97.8	101.0	129.8	111.0	96.4	86.4	96.6	104.9	—
教育	100.0	146.1	108.2	89.8	51.3	110.9	87.8	84.5	58.5	130.8	39.2	77.6	216.4	96.9	104.5	—
教養娯楽	100.0	95.7	80.8	88.5	77.1	135.2	74.7	95.2	94.6	179.0	116.4	85.3	78.7	92.5	110.8	—
その他の消費支出	100.0	101.9	84.3	91.8	86.3	112.9	85.2	111.0	92.1	120.7	106.1	89.5	118.8	96.2	105.5	—

資料：平成24年度社会保生計調査

2人以上の世帯(Ⅵ区)

	年平均	4月	5月	6月	7月	8月	9月	10月	11月	12月	1月	2月	3月	4月～10月平均 (A)	11月～3月平均 (B)	(B)－(A)
世帯数	5,065	440	429	437	430	427	425	421	418	415	412	408	403	3,009	2,056	—
1世帯当り世帯人員	2.33	2.34	2.34	2.33	2.35	2.33	2.34	2.33	2.32	2.33	2.33	2.33	2.33	2.34	2.33	—
最多収入者の年齢	48	47	47	48	47	48	48	48	48	48	47	47	47	48	47	—
1世帯当り生活扶助相当額	124,076	126,829	118,646	118,493	119,538	132,545	115,066	124,558	118,089	156,167	119,508	119,319	120,425	122,242	126,761	4,519
消費支出	171,892	176,671	169,977	165,769	166,914	181,959	157,702	173,084	164,694	210,754	160,938	166,608	167,712	170,308	174,210	3,902
食料	53,357	49,852	51,560	50,145	53,383	56,761	52,281	53,444	51,852	66,526	50,979	50,584	53,233	52,469	54,658	2,189
住居	35,934	36,127	37,770	36,349	35,850	37,803	32,872	37,076	36,232	39,962	30,297	37,017	33,674	36,265	35,450	-815
光熱・水道	16,181	18,340	15,318	14,737	12,671	14,359	14,462	14,189	14,888	18,665	18,166	20,674	18,082	14,882	18,081	3,199
電気代	6,345	6,845	5,670	5,275	4,627	5,956	7,099	6,763	5,895	6,340	6,795	7,904	7,120	6,031	6,804	773
ガス代	6,036	7,717	6,627	6,503	5,080	5,204	4,257	4,243	4,928	6,456	6,589	7,614	7,266	5,677	6,561	884
他の光熱	927	572	223	124	106	114	142	255	1,175	2,691	2,391	2,314	1,234	220	1,962	1,742
灯油	888	557	118	101	91	106	121	223	1,131	2,561	2,370	2,278	1,203	189	1,910	1,720
石炭その他の光熱費	40	14	105	23	15	8	21	32	43	130	21	36	31	31	52	21
上下水道料	2,873	3,206	2,798	2,835	2,859	3,086	2,965	2,929	2,891	3,178	2,392	2,841	2,462	2,954	2,755	-199
家具・家事用品	7,794	7,855	7,306	7,991	7,897	9,394	6,886	8,099	8,018	11,925	6,151	5,868	6,011	7,918	7,613	-305
被服及び履物	7,014	8,488	7,101	6,239	5,899	6,243	5,730	8,142	6,409	10,529	5,271	5,292	8,862	6,837	7,272	435
保健医療	3,497	3,423	3,073	3,538	3,304	3,558	3,360	3,693	3,841	3,975	3,246	3,653	3,320	3,421	3,609	188
交通通信	15,020	16,991	15,604	13,663	15,485	16,212	13,425	15,941	14,812	16,098	14,522	14,028	13,294	15,334	14,560	-773
教育	4,565	5,355	5,438	4,193	5,009	4,623	4,037	4,530	3,555	6,067	3,642	3,526	4,736	4,743	4,305	-438
教養娯楽	9,583	10,656	9,131	9,788	9,395	11,762	8,288	9,928	8,527	13,565	7,936	8,033	7,811	9,853	9,187	-666
その他の消費支出	18,947	19,584	17,676	19,127	18,020	21,245	16,361	18,041	16,560	23,441	20,728	17,933	18,691	18,587	19,474	888
1世帯当り生活扶助相当額	100.0	102.2	95.6	95.5	96.3	106.8	92.7	100.4	95.2	125.9	96.3	96.2	97.1	98.5	102.2	—
消費支出	100.0	102.8	98.9	96.4	97.1	105.9	91.7	100.7	95.8	122.6	93.6	96.9	97.6	99.1	101.3	—
食料	100.0	93.4	96.6	94.0	100.0	106.4	98.0	100.2	97.2	124.7	95.5	94.8	99.8	98.3	102.4	—
住居	100.0	100.5	105.1	101.2	99.8	105.2	91.5	103.2	100.8	111.2	84.3	103.0	93.7	100.9	98.7	—
光熱・水道	100.0	113.3	94.7	91.1	78.3	88.7	89.4	87.7	92.0	115.4	112.3	127.8	111.7	92.0	111.7	—
電気代	100.0	107.9	89.4	83.1	72.9	93.9	111.9	106.6	92.9	99.9	107.1	124.6	112.2	95.1	107.2	—
ガス代	100.0	127.9	109.8	107.7	84.2	86.2	70.5	70.3	81.6	107.0	109.2	126.2	120.4	94.1	108.7	—
他の光熱	100.0	61.6	24.1	13.4	11.4	12.3	15.3	27.5	126.7	290.1	257.8	249.6	133.1	23.8	211.6	—
灯油	100.0	62.8	13.3	11.4	10.2	11.9	13.6	25.1	127.4	288.5	267.0	256.7	135.5	21.3	215.1	—
石炭その他の光熱費	100.0	36.3	263.5	58.4	37.3	19.8	52.5	80.1	109.2	327.2	52.1	90.2	78.7	78.1	132.0	—
上下水道料	100.0	111.6	97.4	98.6	99.5	107.4	103.2	101.9	100.6	110.6	83.2	98.9	85.7	102.8	95.9	—
家具・家事用品	100.0	100.8	93.7	102.5	101.3	120.5	88.3	103.9	102.9	153.0	78.9	75.3	77.1	101.6	97.7	—
被服及び履物	100.0	121.0	101.2	89.0	84.1	89.0	81.7	116.1	91.4	150.1	75.2	75.5	126.4	97.5	103.7	—
保健医療	100.0	97.9	87.9	101.2	94.5	101.7	96.1	105.6	109.8	113.7	92.8	104.4	94.9	97.8	103.2	—
交通通信	100.0	113.1	103.9	91.0	103.1	107.9	89.4	106.1	98.6	107.2	96.7	93.4	88.5	102.1	96.9	—
教育	100.0	117.3	119.1	91.8	109.7	101.3	88.4	99.2	77.9	132.9	79.8	77.2	103.7	103.9	94.3	—
教養娯楽	100.0	111.2	95.3	102.1	98.0	122.7	86.5	103.6	89.0	141.6	82.8	83.8	81.5	102.8	95.9	—
その他の消費支出	100.0	103.4	93.3	101.0	95.1	112.1	86.3	95.2	87.4	123.7	109.4	94.7	98.6	98.1	102.8	—

資料：平成24年度社会保障生計調査

2人以上の世帯(全国)

	年平均	4月	5月	6月	7月	8月	9月	10月	11月	12月	1月	2月	3月	4月～10月平均 (A)	11月～3月平均 (B)	(B)－(A)
世帯数	6,989	601	593	601	595	589	585	579	576	573	570	566	561	4,143	2,846	—
1世帯当り世帯人員	2.35	2.34	2.35	2.34	2.36	2.35	2.35	2.34	2.34	2.34	2.35	2.34	2.34	2.35	2.34	—
最多収入者の年齢	47	47	47	47	47	47	47	47	47	47	47	46	46	47	47	—
1世帯当り生活扶助相当額	123,112	125,682	115,759	116,763	114,488	131,611	112,338	123,257	118,390	158,668	120,059	120,057	120,953	119,980	127,670	7,690
消費支出	168,218	174,208	163,243	162,041	157,118	178,565	151,424	169,382	161,588	211,230	159,604	164,901	165,876	165,147	172,690	7,543
食料	51,399	47,795	49,191	48,777	50,465	55,446	50,067	51,266	49,805	65,086	49,127	48,968	51,090	50,414	52,833	2,418
住居	33,007	33,972	33,937	34,429	31,808	34,993	29,652	34,464	33,088	37,177	27,994	33,953	30,449	33,326	32,543	-784
光熱・水道	17,377	19,924	16,503	15,686	12,874	15,174	13,974	15,001	16,185	21,084	19,814	23,144	19,614	15,604	19,958	4,354
電気代	6,137	6,747	5,553	5,302	4,520	5,809	6,536	6,496	5,757	6,201	6,530	7,562	6,752	5,848	6,556	708
ガス代	6,194	7,623	6,981	6,675	5,110	5,617	4,303	4,567	5,150	6,566	6,658	7,918	7,202	5,851	6,692	841
他の光熱	1,985	2,209	1,001	565	316	278	250	759	2,200	4,816	4,033	4,580	3,137	772	3,752	2,980
灯油	1,938	2,076	923	540	305	266	209	727	2,153	4,708	4,016	4,542	3,107	724	3,704	2,980
石炭その他の光熱費	48	132	78	25	11	13	42	32	47	107	17	38	30	48	48	0
上下水道料	3,061	3,345	2,969	3,143	2,927	3,470	2,885	3,179	3,078	3,502	2,592	3,083	2,523	3,132	2,958	-174
家具・家事用品	7,787	7,469	6,728	7,525	7,816	9,400	7,033	8,000	8,122	12,732	6,094	6,259	6,237	7,708	7,902	194
被服及び履物	7,059	8,772	6,909	6,474	5,574	6,144	5,467	7,875	6,831	10,682	5,643	5,367	9,045	6,747	7,514	767
保健医療	3,505	3,643	2,947	3,466	3,217	3,640	3,262	3,809	3,891	4,179	3,186	3,530	3,311	3,426	3,622	196
交通通信	15,568	17,577	16,123	13,876	15,255	16,746	13,627	16,317	15,402	17,444	15,681	14,745	13,959	15,647	15,454	-193
教育	4,788	5,705	5,708	4,358	4,577	4,854	4,123	4,652	3,605	6,424	3,774	3,765	5,893	4,857	4,689	-167
教養娯楽	9,197	10,016	8,512	9,082	8,534	11,442	7,905	9,487	8,249	13,634	8,159	7,812	7,458	9,283	9,073	-211
その他の消費支出	18,529	19,335	16,684	18,368	16,999	20,726	16,313	18,510	16,409	22,787	20,133	17,357	18,821	18,135	19,103	968
1世帯当り生活扶助相当額	100.0	102.1	94.0	94.8	93.0	106.9	91.2	100.1	96.2	128.9	97.5	97.5	98.2	97.5	103.7	—
消費支出	100.0	103.6	97.0	96.3	93.4	106.2	90.0	100.7	96.1	125.6	94.9	98.0	98.6	98.2	102.7	—
食料	100.0	93.0	95.7	94.9	98.2	107.9	97.4	99.7	96.9	126.6	95.6	95.3	99.4	98.1	102.8	—
住居	100.0	102.9	102.8	104.3	96.4	106.0	89.8	104.4	100.2	112.6	84.8	102.9	92.2	101.0	98.6	—
光熱・水道	100.0	114.7	95.0	90.3	74.1	87.3	80.4	86.3	93.1	121.3	114.0	133.2	112.9	89.8	114.9	—
電気代	100.0	109.9	90.5	86.4	73.7	94.7	106.5	105.9	93.8	101.0	106.4	123.2	110.0	95.3	106.8	—
ガス代	100.0	123.1	112.7	107.8	82.5	90.7	69.5	73.7	83.1	106.0	107.5	127.8	116.3	94.5	108.0	—
他の光熱	100.0	111.2	50.4	28.5	15.9	14.0	12.6	38.2	110.8	242.5	203.1	230.7	158.0	38.9	189.0	—
灯油	100.0	107.1	47.6	27.9	15.8	13.7	10.8	37.5	111.1	243.0	207.3	234.4	160.4	37.4	191.2	—
石炭その他の光熱費	100.0	277.0	162.9	53.0	23.0	26.2	87.1	67.0	97.9	224.0	35.3	79.2	63.0	99.9	100.2	—
上下水道料	100.0	109.3	97.0	102.7	95.6	113.4	94.3	103.9	100.6	114.4	84.7	100.7	82.4	102.3	96.6	—
家具・家事用品	100.0	95.9	86.4	96.6	100.4	120.7	90.3	102.7	104.3	163.5	78.3	80.4	80.1	99.0	101.5	—
被服及び履物	100.0	124.3	97.9	91.7	79.0	87.0	77.4	111.6	96.8	151.3	79.9	76.0	128.1	95.6	106.4	—
保健医療	100.0	103.9	84.1	98.9	91.8	103.8	93.1	108.7	111.0	119.2	90.9	100.7	94.5	97.7	103.3	—
交通通信	100.0	112.9	103.6	89.1	98.0	107.6	87.5	104.8	98.9	112.1	100.7	94.7	89.7	100.5	99.3	—
教育	100.0	119.1	119.2	91.0	95.6	101.4	86.1	97.1	75.3	134.2	78.8	78.6	123.1	101.4	97.9	—
教養娯楽	100.0	108.9	92.5	98.7	92.8	124.4	85.9	103.2	89.7	148.2	88.7	84.9	81.1	100.9	98.6	—
その他の消費支出	100.0	104.3	90.0	99.1	91.7	111.9	88.0	99.9	88.6	123.0	108.7	93.7	101.6	97.9	103.1	—

資料：平成24年度社会保障生計調査