

# 外来時の負担等について

平成29年10月4日  
厚生労働省保険局

# 経済・財政再生計画 改革工程表

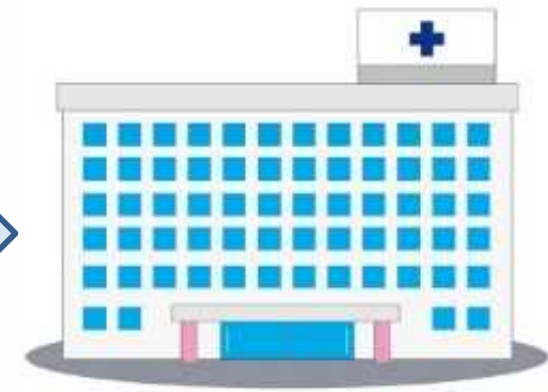
集中改革期間					2019年度	2020年度～	KPI (第一階層)	KPI (第二階層)
～2016年度 《主担当府省庁等》	2017年度			2018年度				
<p>《厚生労働省》</p> <p>通常国会</p> <p>概算要求 税制改正要望等</p> <p>年末</p> <p>通常国会</p> <p>＜⑨かかりつけ医の普及の観点からの診療報酬上の対応や外来時の定額負担について検討＞</p> <p>かかりつけ医機能の更なる強化に向け、地域包括診療料等の普及に向けた必要な要件見直し等について、平成28年度診療報酬改定で対応</p>								
	<p>外来の機能分化を進める観点から、紹介状なしの大病院受診に対する定額負担を2016年4月から導入</p>							
<p>医療・介護提供体制の適正化</p>	<p>かかりつけ医の普及の観点から、かかりつけ医以外を受診した場合における定額負担を導入することについて、関係審議会等において検討</p>	<p>かかりつけ医の普及に向けて、まずは病院・診療所間の機能分化の観点から、医療保険財政の持続可能性の観点等を踏まえつつ、病院への外来受診時の定額負担に関し、現行の選定療養による定額負担の対象の見直しを含め、関係審議会等において具体的な検討を進め、2017年末までに結論</p>	<p>関係審議会等における検討の結果に基づいて速やかに必要な措置を講ずる(法改正を要するものに係る2018年通常国会への法案提出を含む)</p>					
		<p>かかりつけ医以外を受診した場合の定額負担の導入を含め、かかりつけ医の普及を進める方策や外来時の定額負担の在り方について、関係審議会等においてさらに検討し、その結果に基づき必要な措置を講ずる。</p>						
							<p>かかりつけ機能を評価する診療報酬である「地域包括診療料」「地域包括診療加算」の算定状況【増加】</p>	<p>大病院受診者のうち紹介状なしで受診した者の割合【500床以上の病院で60%以下】</p> <p>患者が1年間に受診した医療機関数【見える化】</p>

## 外来の機能分化・連携の推進

かかりつけ医の普及を図り、かかりつけ医が患者の状態や価値観も踏まえ、医療をサポートする「ゲートオープナー」機能を確立。



必要に応じて適切に  
紹介・逆紹介等



患者がアクセスしやすい中小病院、診療所

専門的な診療を提供する  
地域の拠点となるような病院

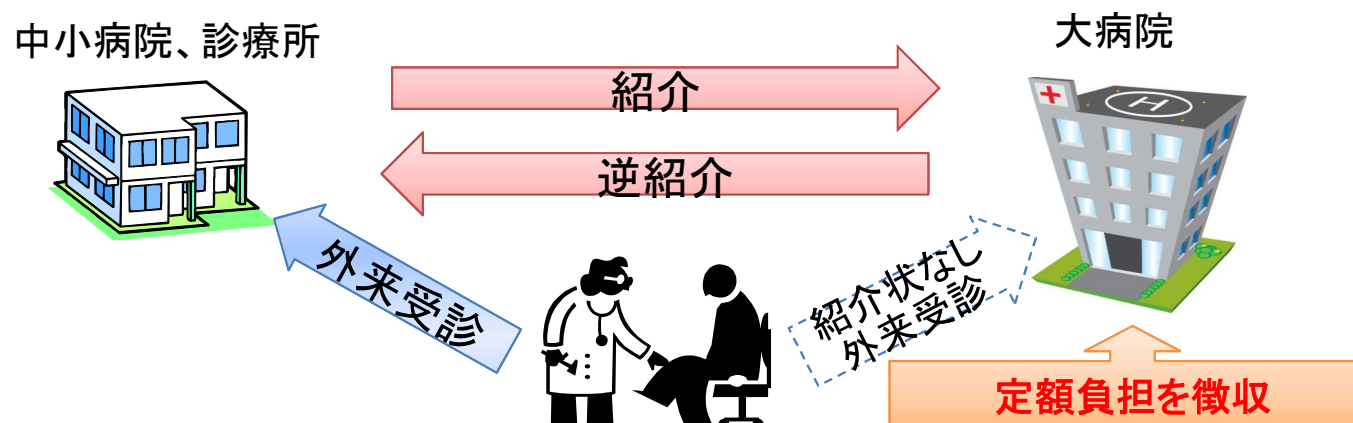
- 認知症に対する主治医機能の評価
- 小児に対するかかりつけ医の評価
- 地域包括診療料、地域包括診療加算(※)の施設基準の緩和

(※) 複数の慢性疾患を持つ患者に対する継続的で全人的な医療を評価

- 紹介状なしで大病院を受診した場合の定額負担を導入

# 紹介状なしで大病院を受診する場合等の定額負担の導入

- 保険医療機関相互間の機能の分担及び業務の連携の更なる推進のため、平成28年度から一定規模以上の保険医療機関について、定額の徴収を責務とする。
- ① 特定機能病院及び一般病床500床以上の地域医療支援病院については、現行の選定療養の下で、定額の徴収を責務とする。
  - ② 定額負担は、徴収する金額の最低金額として設定するとともに、初診については5,000円(歯科は3,000円)、再診については2,500円(歯科は1,500円)とする。
  - ③ 現行制度と同様に、緊急その他やむを得ない事情がある場合については、定額負担を求めないこととする。その他、定額負担を求めなくても良い場合を定める。  
[緊急その他やむを得ない事情がある場合]  
救急の患者、公費負担医療の対象患者、無料低額診療事業の対象患者、HIV感染者  
[その他、定額負担を求めなくて良い場合]
    - a. 自施設の他の診療科を受診中の患者
    - b. 医科と歯科の間で院内紹介した患者
    - c. 特定健診、がん検診等の結果により精密検査の指示があった患者等
  - ④ 自治体による条例制定が必要な公的医療機関については、条例を制定するまでの期間を考慮し、6か月の経過措置を設ける。



# 大病院調査の結果①

＜500床以上の病院における対応状況＞（報告書p110,117,118）

紹介状を持たない患者から受診時に定額負担を徴収する制度について、平成28年4月から徴収が義務化された500床以上の病院※のうち、94.2%が平成28年10月時点で医科・初診時の徴収金額を5,000円以上6,000円未満としていた。

※特定機能病院及び一般病床500床以上の地域医療支援病院

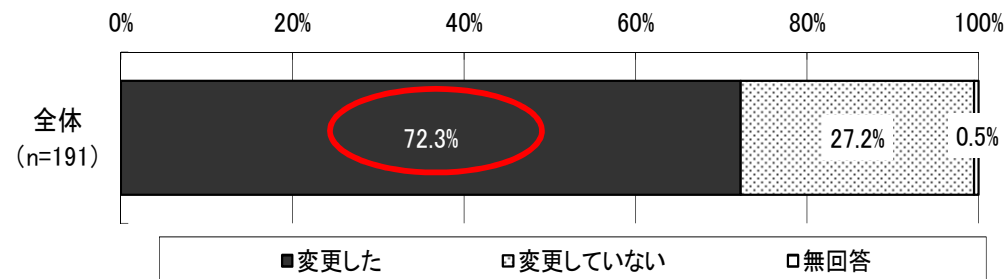
なお、医科・初診時の徴収金額を平成28年4月以降変更した500床以上の病院は72.3%で、そのうち、94.3%が5000円未満だった金額を5,000円以上に引き上げていた。

図表 225 初診に係る受診時の定額負担の金額別分布(医科)【500床以上の病院】  
(単位:上段「件」、下段「%」)

	総数	～1000円未満	1000円以上～	2000円以上～	3000円以上～	4000円以上～	5000円以上～	6000円以上～	7000円以上～	8000円以上～	無回答
平成27年10月	191	1	16	39	65	12	54	1	0	1	2
	100.0	0.5	8.4	20.4	34.0	6.3	28.3	0.5	0.0	0.5	1.0
平成28年4月	191	1	12	12	8	1	145	1	1	8	2
	100.0	0.5	6.3	6.3	4.2	0.5	75.9	0.5	0.5	4.2	1.0
平成28年10月	191	1	0	0	0	0	180	1	1	7	1
	100.0	0.5	0.0	0.0	0.0	0.0	94.2	0.5	0.5	3.7	0.5

(注)「～1000円未満」の1施設は、地域医療支援病院の承認を取り下げており、義務化対象外施設となっている。

図表 210 平成28年4月以降の、初診に係る受診時の定額負担の金額の変更状況【500床以上の病院】



図表 226 平成28年10月時点における初診に係る受診時の定額負担額別施設数(医科、平成27年10月時点の定額負担額別)【500床以上の病院のうち、金額変動があった施設】(単位:上段「件」)

		平成27年10月時点→平成28年10月時点				計
		増額		減額		
		5000円未満	5000円以上	5000円未満	5000円以上	
平成27年10月時点	0円	0	0	0	0	0
		0.0%	0.0%	0.0%	0.0%	0.0%
	1～4999円	0	132	0	0	132
		0.0%	94.3%	0.0%	0.0%	94.3%
	5000円以上	0	8	0	0	8
		0.0%	5.7%	0.0%	0.0%	5.7%
計		0	140	0	0	140
		0.0%	100.0%	0.0%	0.0%	100.0%

(注)・金額変動があった病院140施設を集計対象とした(「金額変動なし」49件、「金額無回答」2件が集計対象外)。

・上記の図表は、平成27年10月時点と比較して平成28年10月時点の受診時の定額負担単価(医科)が増額となった施設、減額となった施設に分類し、さらにその内訳を平成28年10月時点の定額負担単価(医科)が「5000円未満」、「5000円以上」の施設に分類し、対象施設分布を平成27年10月時点の定額負担単価(医科)別にみたもの。

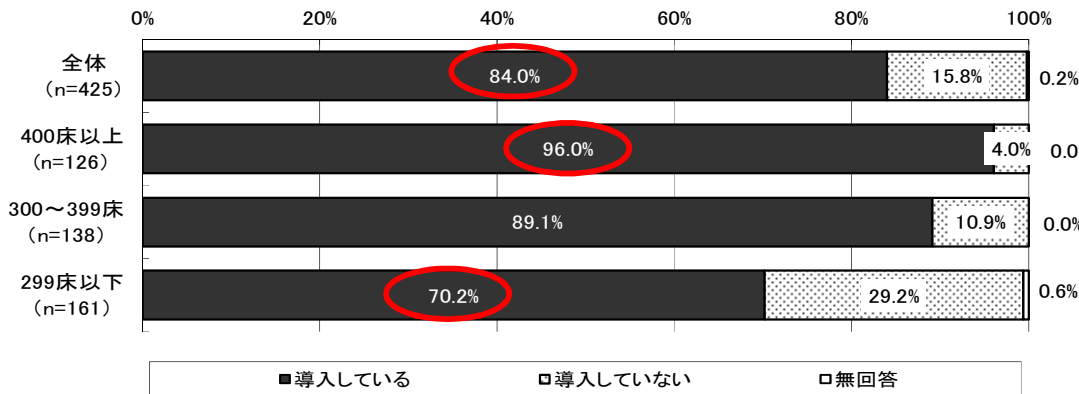
# 大病院調査の結果②

＜200床以上500床未満の病院における対応状況＞（報告書p109,120）

定額負担の徴収が義務化されていない200床以上500床未満の病院※では、定額負担を徴収している病院は84.0%で、病床数別にみると400床以上で96.0%、299床以下で70.2%となっていた。

200床以上500床未満の病院のうち、平成28年4月以降、医科・初診時の定額負担の金額を5,000円以上としている病院数は増加しているものの依然として10%に満たなかった。病床数別にみると平成28年10月時点で400床以上の病院の19.0%は5,000円以上であった。 ※一般病床が200床以上500床未満の病院

図表 207 初診時選定療養費を徴収する制度の導入状況  
【200床以上500床未満の病院】



図表 231 初診時選定療養費の金額別分布(医科)  
【200床以上500床未満の病院】 (単位:上段「件」、下段「%」)

	総数	～1000円未満	1000円以上～	2000円以上～	3000円以上～	4000円以上～	5000円以上～	6000円以上～	7000円以上～	8000円以上～	無回答
平成27年10月	357 100.0	27 7.6	126 35.3	111 31.1	63 17.6	8 2.2	13 3.6	0 0.0	0 0.0	1 0.3	8 2.2
平成28年4月	357 100.0	24 6.7	122 34.2	111 31.1	58 16.2	8 2.2	26 7.3	0 0.0	0 0.0	1 0.3	7 2.0
平成28年10月	357 100.0	24 6.7	119 33.3	108 30.3	61 17.1	7 2.0	29 8.1	1 0.3	0 0.0	1 0.3	7 2.0

図表 232 初診時選定療養費の金額別分布(平成28年10月、医科、病床規模別)  
【200床以上500床未満の病院】 (単位:上段「件」、下段「%」)

	総数	～1000円未満	1000円以上～	2000円以上～	3000円以上～	4000円以上～	5000円以上～	6000円以上～	7000円以上～	8000円以上～	無回答
全体	357 100.0	24 6.7	119 33.3	108 30.3	61 17.1	7 2.0	29 8.1	1 0.3	0 0.0	1 0.3	7 2.0
400床以上	121 100.0	3 2.5	22 18.2	39 32.2	29 24.0	3 2.5	21 17.4	1 0.8	0 0.0	1 0.8	2 1.7
300～399床	123 100.0	4 3.3	46 37.4	42 34.1	21 17.1	3 2.4	6 4.9	0 0.0	0 0.0	0 0.0	1 0.8
299床以下	113 100.0	17 15.0	51 45.1	27 23.9	11 9.7	1 0.9	2 1.8	0 0.0	0 0.0	0 0.0	4 3.5



# 大病院調査の結果③

中医協 検 - 4 - 1  
2 9 . 5 . 3 1

＜初診患者数、紹介状なしの患者数等＞（報告書p124,125）

500床以上の病院、200床以上500床未満の病院のいずれにおいても、初診患者について、平成28年10月の紹介状なしの患者比率等は平成27年10月より減少していたが、500床以上の病院の方が200床以上500床未満の病院よりも比率がより低下していた。

（500床以上の病院：42.6%→39.7%（2.9%減）、200床以上500床未満の病院：60.3%→59.4%（0.9%減））

図表 240

初診患者数、紹介状なしの患者数、受診時の定額負担徴収患者数等  
(n=139) 【500床以上の病院】

	平成27年 10月	平成28年 4月	平成28年 10月
①初診患者数(人)	2,373.6	2,120.2	2,196.7
②うち、紹介状なしの患者数(人)	1,010.1	843.4	872.8
③うち、定額負担徴収の対象患者数(人)	478.9	325.5	341.0
④うち、定額負担徴収患者数(人)	433.2	283.9	297.8
⑤紹介状なしの患者比率(②/①)	42.6%	39.8%	39.7%
⑥定額負担徴収患者比率(③/①)	20.2%	15.4%	15.5%
⑦対象患者数比率(③/②)	47.4%	38.6%	39.1%
⑧徴収患者比率A(④/②)	42.9%	33.7%	34.1%
⑨徴収患者比率B(④/③)	90.5%	87.2%	87.3%

図表 243

初診患者数、紹介状なしの患者数、初診時選定療養費徴収患者数等  
(n=247) 【200床以上500床未満の病院】

	平成27年 10月	平成28年 4月	平成28年 10月
①初診患者数	1,533.2	1,344.7	1,451.4
②うち、紹介状なしの患者数	924.9	792.3	862.5
③うち、初診時選定療養費の対象患者数	506.7	401.7	430.3
④うち、初診時選定療養費の徴収患者数	434.3	334.8	359.3
⑤紹介状なしの患者比率(②/①)	60.3%	58.9%	59.4%
⑥初診時選定療養費徴収患者比率(③/①)	33.0%	29.9%	29.6%
⑦対象患者数比率(③/②)	54.8%	50.7%	49.9%
⑧徴収患者比率A(④/②)	47.0%	42.3%	41.7%
⑨徴収患者比率B(④/③)	85.7%	83.3%	83.5%

(注)

- ・全ての項目について記入のあった施設を集計対象とした。
- ・患者数は小数点以下第2位を四捨五入しているため、各患者比率の数値は図表中の患者数を除算した数値と一致しない場合もある。

# 大病院調査の結果④

＜初診患者数、紹介状なしの患者数等＞（報告書p124,128）

500床以上の病院における平成28年10月時点の、紹介状なしの初診患者のうち定額負担の対象となる患者割合（徴収患者比率A）は34.1%、定額負担の対象となる患者のうち実際に徴収した患者割合（徴収患者比率B）は87.3%であった。

また、500床以上の病院のうち、14.1%の病院が、紹介状を持たず、定額負担を求めないことができる正当な理由のない患者であるが、説明しても同意が得られなかったために、徴収しなかった患者がいると回答した。

【再掲】図表 240

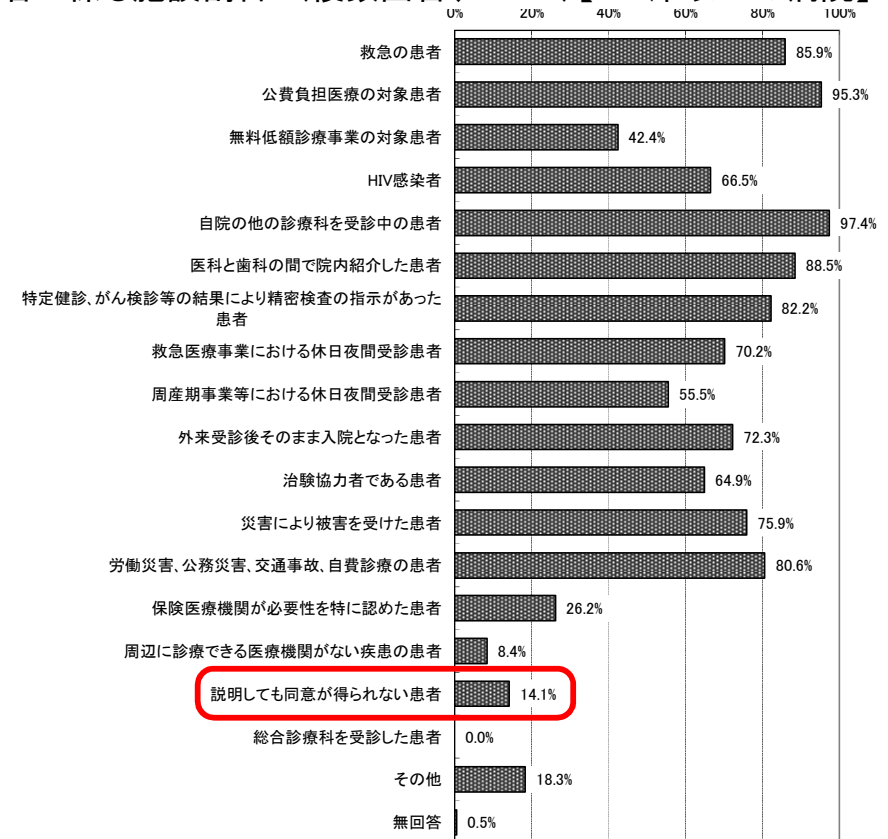
初診患者数、紹介状なしの患者数、受診時の定額負担徴収患者数等（n=139）【500床以上の病院】

	平成27年 10月	平成28年 4月	平成28年 10月
①初診患者数(人)	2,373.6	2,120.2	2,196.7
②うち、紹介状なしの患者数(人)	1,010.1	843.4	872.8
③うち、定額負担徴収の対象患者数(人)	478.9	325.5	341.0
④うち、定額負担徴収患者数(人)	433.2	283.9	297.8
⑤紹介状なしの患者比率(②/①)	42.6%	39.8%	39.7%
⑥定額負担徴収患者比率(③/①)	20.2%	15.4%	15.5%
⑦対象患者数比率(③/②)	47.4%	38.6%	39.1%
⑧徴収患者比率A(④/②)	42.9%	33.7%	34.1%
⑨徴収患者比率B(④/③)	90.5%	87.2%	87.3%

(注) ・全ての項目について記入のあった施設を集計対象とした。  
・患者数は小数点以下第2位を四捨五入しているため、各患者比率の数値は図表中の患者数を除算した数値と一致しない場合もある。

図表 249

紹介状を持たない患者であるものの、受診時の定額負担を徴収しない患者に係る施設割合（複数回答、n=191）【500床以上の病院】





# 大病院調査の結果⑤

中医協 検 - 4 - 1  
2 9 . 5 . 3 1

＜初診患者数、紹介状なしの患者数等＞（報告書p126,127）

医科・初診時の徴収金額別にみると、紹介状なしの患者比率は、設定金額が5,000円以上の病院では約37%であり、5,000円未満の病院では約61%であった。

また、平成27年10月は医科・初診時の徴収金額が5,000円未満であったが、平成28年10月までに5,000円以上に増額した病院では、紹介状なしの患者のうち初診に係る定額負担徴収対象患者数は、32.0%減少していた。

図表 246  
初診患者数、紹介状なしの患者数、受診時の定額負担徴収患者数等（初診に係る受診時の定額負担・選定療養費の医科単価が5000円未満であった病院）(n=220)【全病院】

	平成27年 10月	平成28年 4月	平成28年 10月
①初診患者数(人)	1,476.7	1,296.7	1,401.3
②うち、紹介状なしの患者数(人)	915.6	789.2	860.3
③うち、初診に係る受診時の定額負担徴収対象患者数(人)	515.0	411.8	441.4
④うち、定額負担の徴収患者数(人)	446.6	347.4	372.6
⑤紹介状なしの患者比率(②/①)	62.0%	60.9%	61.4%
⑥対象患者数比率(③/②)	56.2%	52.2%	51.3%
⑦徴収患者比率A(④/②)	48.8%	44.0%	43.3%
⑧徴収患者比率B(④/③)	86.7%	84.4%	84.4%

図表 247  
初診患者数、紹介状なしの患者数、受診時の定額負担徴収患者数等（初診に係る受診時の定額負担・選定療養費の医科単価が5000円以上であった病院）(n=49)【全病院】

	平成27年 10月	平成28年 4月	平成28年 10月
①初診患者数(人)	2,603.8	2,388.3	2,464.7
②うち、紹介状なしの患者数(人)	975.8	865.5	905.5
③うち、初診に係る受診時の定額負担徴収対象患者数(人)	429.4	338.3	354.4
④うち、定額負担の徴収患者数(人)	355.1	264.1	275.5
⑤紹介状なしの患者比率(②/①)	37.5%	36.2%	36.7%
⑥対象患者数比率(③/②)	44.0%	39.1%	39.1%
⑦徴収患者比率A(④/②)	36.4%	30.5%	30.4%
⑧徴収患者比率B(④/③)	82.7%	78.1%	77.7%

図表 248  
初診患者数、紹介状なしの患者数、受診時の定額負担徴収患者数等（初診に係る受診時の定額負担・選定療養費の医科単価について5000円未満から5000円以上に増額した病院）(n=110)【全病院】

	平成27年10月	平成28年10月	増減率
①初診患者数	2,211.7	2,031.6	-8.1%
②うち、紹介状なしの患者数	1,016.7	854.6	-15.9%
③うち、初診に係る受診時の定額負担徴収対象患者数	494.1	336.0	-32.0%
④うち、定額負担の徴収患者数	443.7	294.8	-33.6%
⑤紹介状なしの患者比率(②/①)	46.0%	42.1%	
⑥対象患者数比率(③/②)	48.6%	39.3%	
⑦徴収患者比率A(④/②)	43.6%	34.5%	
⑧徴収患者比率B(④/③)	89.8%	87.7%	

(注)

- 500床以上の病院、200床以上500床未満の病院を合わせた全病院のうち、図表246は平成27年10月、平成28年4月、平成28年10月いずれも5000円未満であった施設を、図表247はいずれも5000円以上であった施設を集計対象とし、図表248は平成27年10月は5000円未満であったが、平成28年10月には5000円以上に増額した施設を集計対象とした。
- 患者数は小数点以下第2位を四捨五入しているため、各患者比率の数値は図表中の患者数を除算した数値と一致しない場合もある。

# 外来時の負担等に関する医療保険部会における主なご意見①

## 議論の整理(抄)

平成28年12月20日  
社会保障審議会医療保険部会

### (かかりつけ医の普及の観点からの外来時の定額負担)

- かかりつけ医の普及に向けて、まずは病院・診療所間の機能分化の観点から、医療保険財政の持続可能性の観点等を踏まえつつ、病院への外来受診時の定額負担に関し、現行の選定療養による定額負担の対象の見直しを含め、具体的な検討を進めるとの方向性に異論はなかった。その上で、かかりつけ医以外を受診した場合の定額負担の導入を含め、かかりつけ医の普及を進める方策や外来時の定額負担の在り方について、幅広く検討を進めるべきとの意見があった。

### 【主なご意見】

#### ①紹介状なし大病院受診時の定額負担に関するご意見

- 選定療養により負担に差をつけることは、医療機関の地域的な分布の問題や受診行動の誘導につながり得るのかということを含め、時間をかけて議論する必要がある。
- 紹介状なしで大病院に受診した場合の定額負担について、医療機関の機能分化・連携を促進する観点から、その取扱いを拡充していくべきではないか。その際、保険財政の負担軽減につながる形を考えるべき。

## 外来時の負担等に関する医療保険部会における主なご意見②

### ②かかりつけ医以外の外来時の定額負担に関するご意見

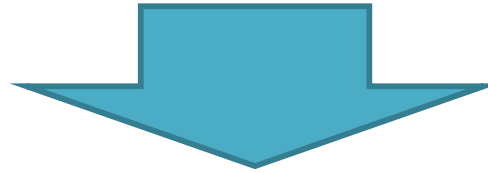
- 外来の機能分化・連携については、可能な限り取り組みを進めていくべき。
- 大病院への患者集中と混雑等を解消し、至急の診療等を必要とする患者の医療へのアクセスを円滑・迅速にすることを教育課程で教科書等に書いて啓発する、社会教育の生涯学習の中で広報するなどした方がいいのではないか。
- 頻回受診の防止や医療保険財政の観点から、広く定額負担を求めることは重要ではないか。今回の提案については、かかりつけ医の定義や実務上の課題を検討した上で実現可能であれば、それも1つの方策になるのではないか。
- 受診抑制を招き、重症化につながることを懸念している。紹介状なしで大病院を受診した場合の定額負担が導入されたばかりなので、まずはその状況を見るべきではないか。
- 紹介状なしで大病院を受診した場合の定額負担は、大病院の勤務医の負担軽減等の観点から実施したものであり、今回のものとは異なる議論である。
- かかりつけ医は、地域医療構想の実現や地域包括ケアの推進のために重要であるが、診療科ごとにかかりつけ医を持つ患者がいることや若者はそもそも受診頻度が低いということでかかりつけ医を持っていない方もおり、何ををもって「かかりつけ医以外」とするか不明確なため、慎重な対応が必要。
- まずは、かかりつけ医の定義について関係者間で共通理解を得ること、プライマリ・ケアを担う地域医療の全体像を明確にすることが必要。
- 平成14年健保法改正法附則第2条に反するものであり新たに定額負担を求めることは反対である。
- かかりつけ医普及の観点からの外来時定額負担については反対だが、定額負担には様々なバリエーションがあるので、定額負担の導入、7割給付の考え方等を含めた患者の負担の在り方について幅広い議論を行ってはどうか。

### ③その他

- かかりつけ医については、その普及の観点から、名称についても検討するべきではないか。

## 外来時の負担等について

- 平成27年国保法等改正によって平成28年4月から定額負担の徴収が義務化された特定機能病院及び一般病床500床以上の地域医療支援病院については、平成28年度診療報酬改定の結果検証に係る特別調査では、平成28年10月は平成27年10月と比べ定額負担徴収の対象となる紹介状なしの患者比率が減少(42.6%→39.7%(▲2.9%))するなど、一定の効果が見られる。



- 改革工程表では、「かかりつけ医の普及に向けて、まずは病院・診療所間の機能分化の観点から、医療保険財政の持続可能性の観点等を踏まえつつ、病院への外来受診時の定額負担に関し、現行の選定療養による定額負担の対象の見直しを含め」具体的に検討していくとなっているが、検証調査の結果も踏まえ、どう考えるか。
- その上で、改革工程表では、「かかりつけ医以外を受診した場合の定額負担の導入を含め、かかりつけ医の普及を進める方策や外来時の定額負担の在り方」について、さらに検討することとなっているが、これについてどう考えるか。

# 参考資料

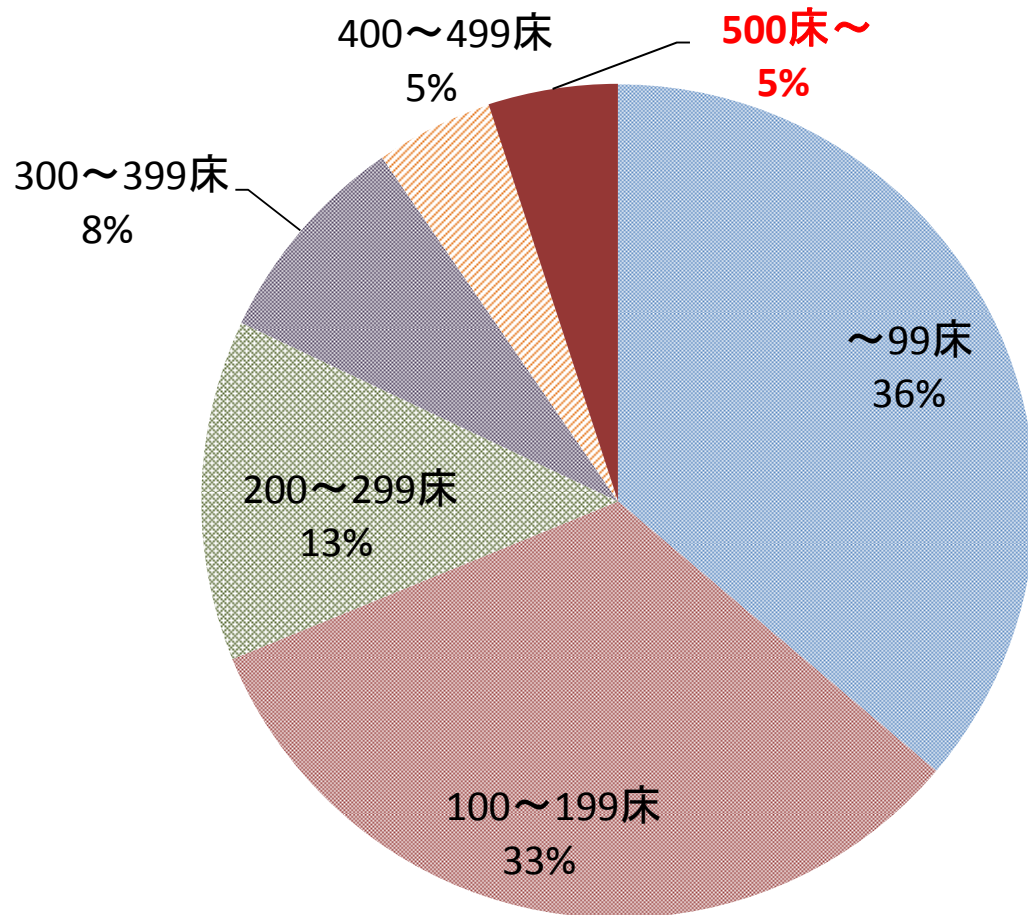
# 特別な機能を有する病院等

	特定機能病院	地域医療支援病院
概要	高度の医療の提供、高度の医療技術の開発及び高度の医療に関する研修を実施する能力等を備えた病院について、厚生労働大臣が個別に承認するもの。	地域医療を担うかかりつけ医等を支援する能力を備え、地域医療の確保を図る病院として相応しい構造設備等を有するものについて、都道府県知事が個別に承認するもの。
病院数	85 (平成29年4月1日時点)	553 (平成29年6月1日時点)
主な要件	<ul style="list-style-type: none"> <li>○ 高度の医療の提供、開発及び評価、並びに研修を実施する能力を有すること。</li> <li>○ <u>紹介率50%以上、逆紹介率40%以上</u>であること。</li> <li>○ 病床数は<u>400床以上</u>であること。</li> <li>○ 医師は通常の病院の2倍程度を配置するなど、一定の人員配置基準を満たすこと。</li> <li>○ 集中治療室、無菌病室、医薬品情報管理室を有していること。</li> <li>○ 定められた16の診療科を標榜していること。</li> <li>○ 査読のある雑誌に掲載された英語論文数が年70件以上あること。</li> </ul>	<ul style="list-style-type: none"> <li>○ 以下のいずれかを満たすこと。 <ul style="list-style-type: none"> <li>① <u>紹介率が80%以上</u></li> <li>② <u>紹介率が65%以上、かつ、逆紹介率が40%以上</u></li> <li>③ <u>紹介率が50%以上、かつ、逆紹介率が70%以上</u></li> </ul> </li> <li>○ <u>原則として200床以上の病床</u>、及び地域医療支援病院としてふさわしい施設を有すること。</li> <li>○ 救急医療を提供する能力を有すること。</li> <li>○ 建物、設備、機器等を地域の医師等が利用できる体制を確保していること。</li> <li>○ 地域医療従事者に対する研修を年間12回以上主催していること。</li> </ul> <p>(出所)特定機能病院一覧、及び保険局調べ</p>



# 病床規模別病院数の割合

○ 全病院8480病院のうち、500床以上の病院は5%程度、200床以上の病院は31%程度を占める。

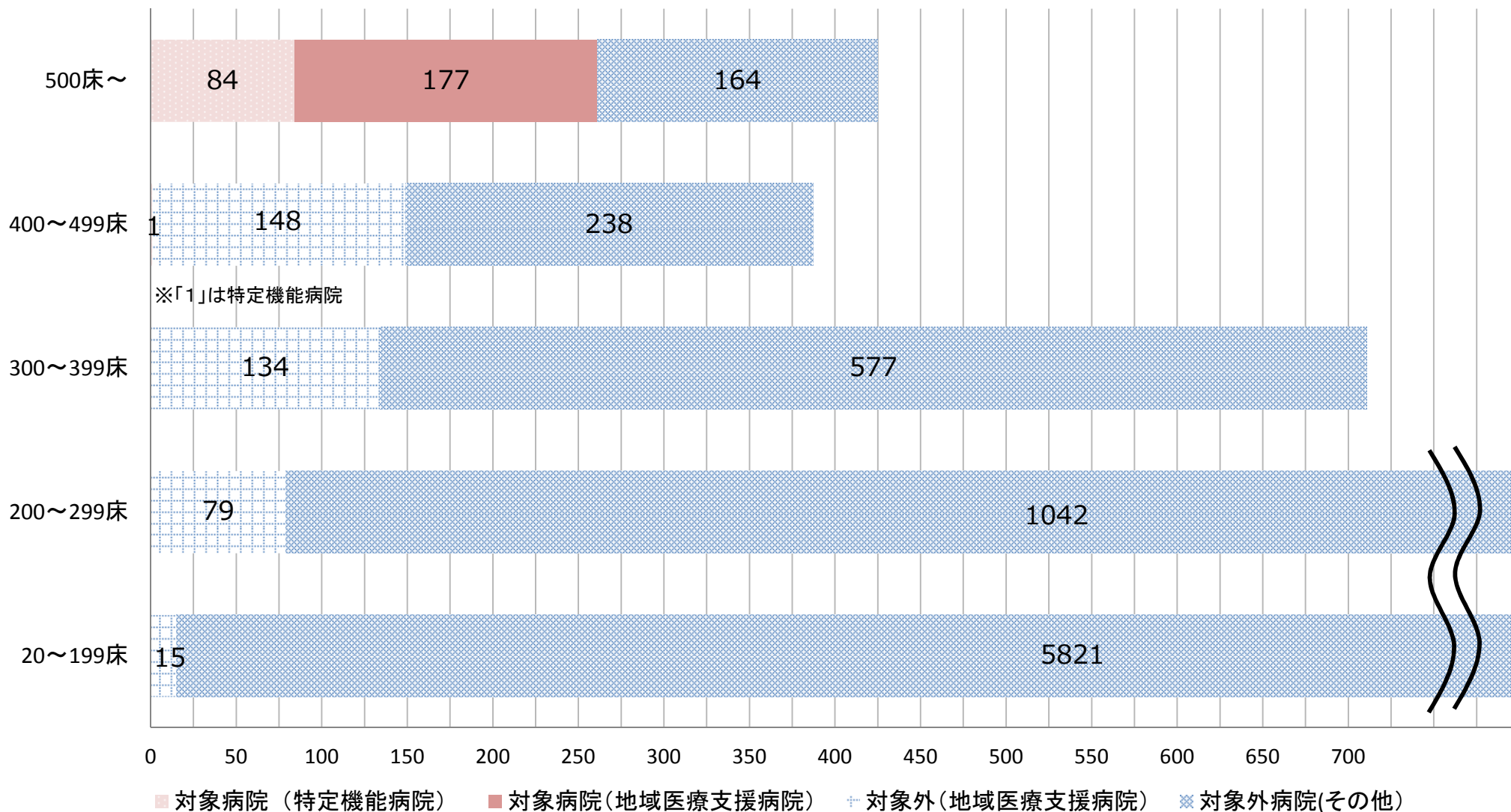


病床数	病院数
20~49床	942
50~99床	2127
100~149床	1429
150~199床	1338
200~299床	1121
300~399床	711
400~499床	387
500~599床	179
600~699床	106
700~799床	54
800~899床	31
900床以上	55
合計	8480

(出所)平成27年医療施設調査

# 紹介状なしで大病院を受診する場合等の定額負担の対象病院数 (病床規模別・病院機能別の病院数)

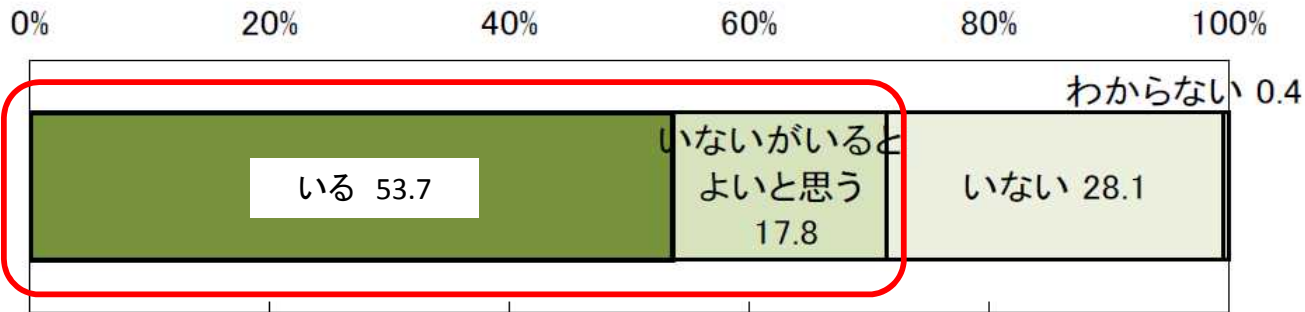
- 紹介状なしで大病院を受診した場合に定額負担の徴収が義務づけられている病院は262病院。  
(特定機能病院:85 地域医療支援病院:177 ※特定機能病院は平成29年4月、地域医療支援病院は平成29年6月現在 )
- 地域医療支援病院の病床規模別の病院数は以下の通り。



(出所)平成27年医療施設調査、特定機能病院一覧を基に医療課において作成

# かかりつけ医の有無

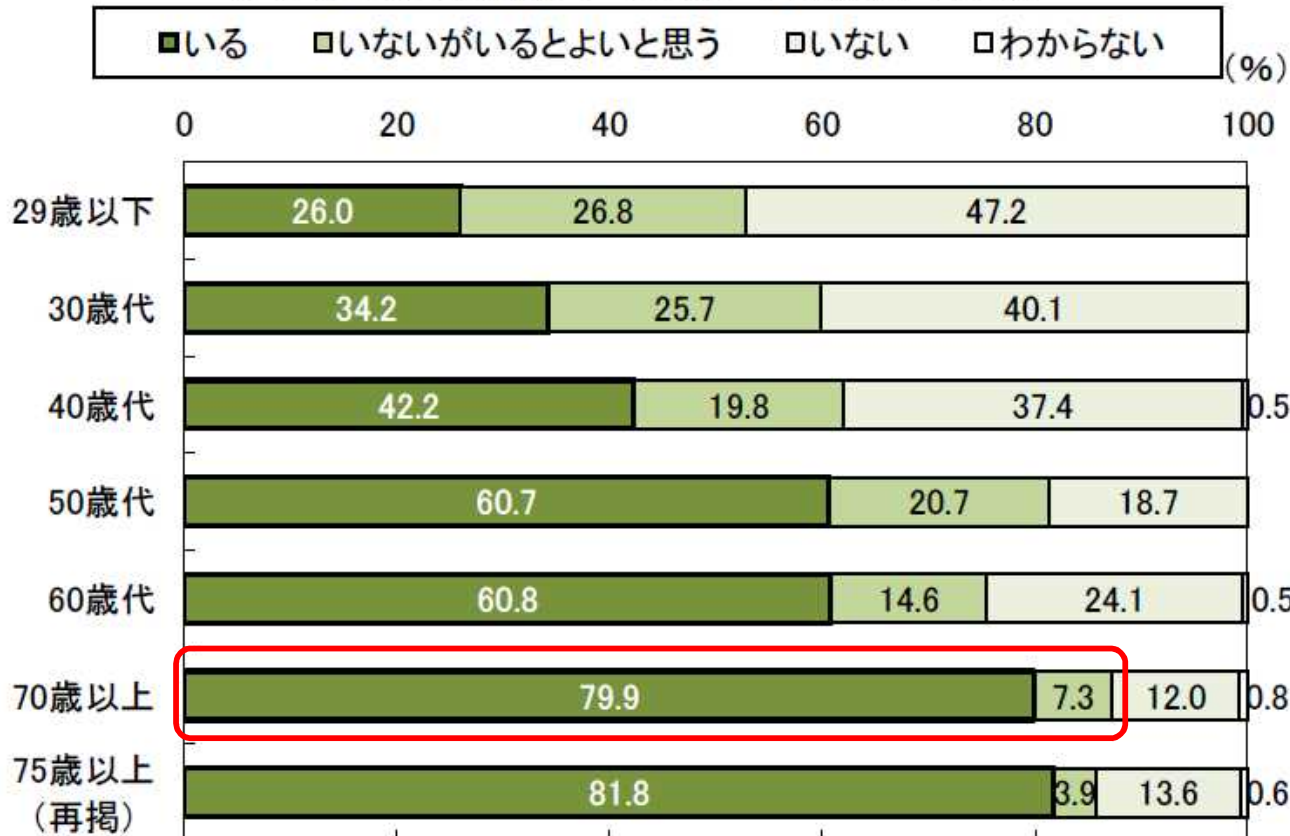
かかりつけの医師の有無 (n=1,122)



○かかりつけ医が「いる」と答えた者の割合は53.7%、「いる」及び「いないがいるとよいと思う」と答えた者は71.5%であった。

○年齢別にみると、かかりつけ医が「いる」及び「いないがいるとよいと思う」と答えた者の割合は、70歳以上では80%以上であった。

かかりつけの医師がいる割合-年齢別 (n=1,122)

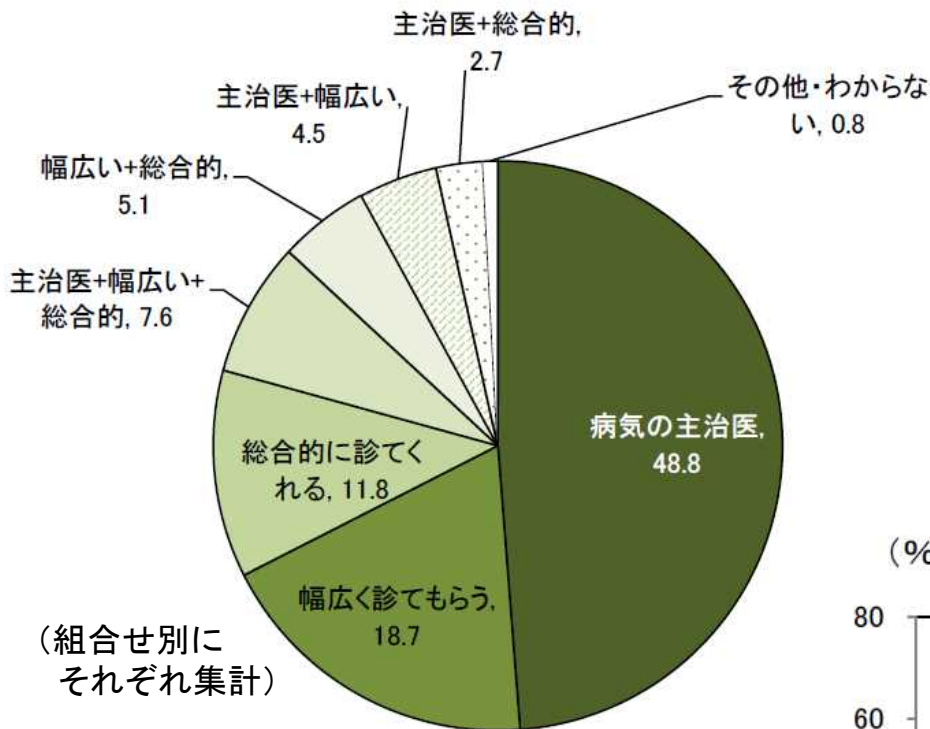


【設問】  
Q9. かかりつけ医は、一般に健康のことを何でも相談でき、必要なときは専門の医療機関へ紹介してくれる、身近にいて頼りになる医師のことです。あなたには、かかりつけの医師がいますか。



# かかりつけ医はどのような医師か（複数回答）

かかりつけ医はどういう医師か (n=603)



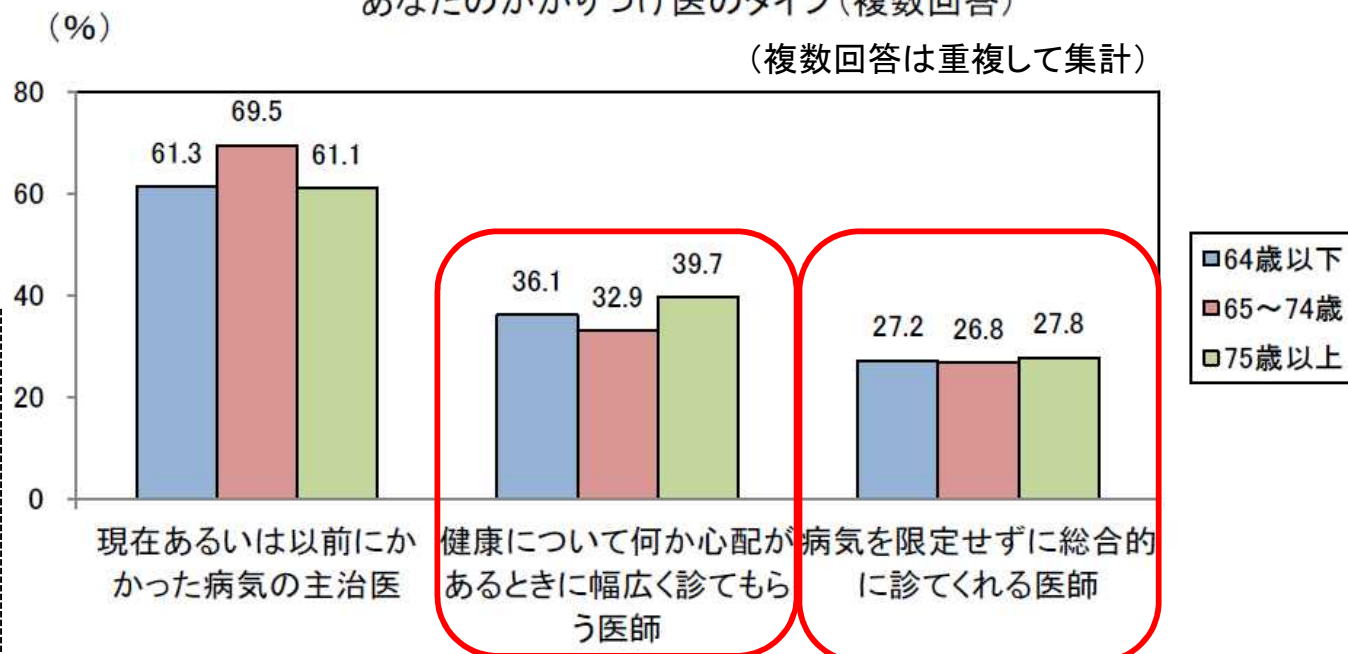
○かかりつけ医がいると回答した人のうち、どのような医師かの問いに対し、「病気の主治医」のみを選択した者の割合は約50%。

また、「幅広く診てもらおう」又は「総合的に診てくれる」をひとつでも選択した者の割合は約50%。

○年齢別にみると、「健康について何か心配があるときに幅広く診てもらおう」又は「病気を限定せずに総合的に診てくれる」を選択した者の割合は、それぞれ30%台 (32.9~39.7%) と約27%。

あなたのかかりつけ医のタイプ (複数回答)

(複数回答は重複して集計)



【設問と選択肢】

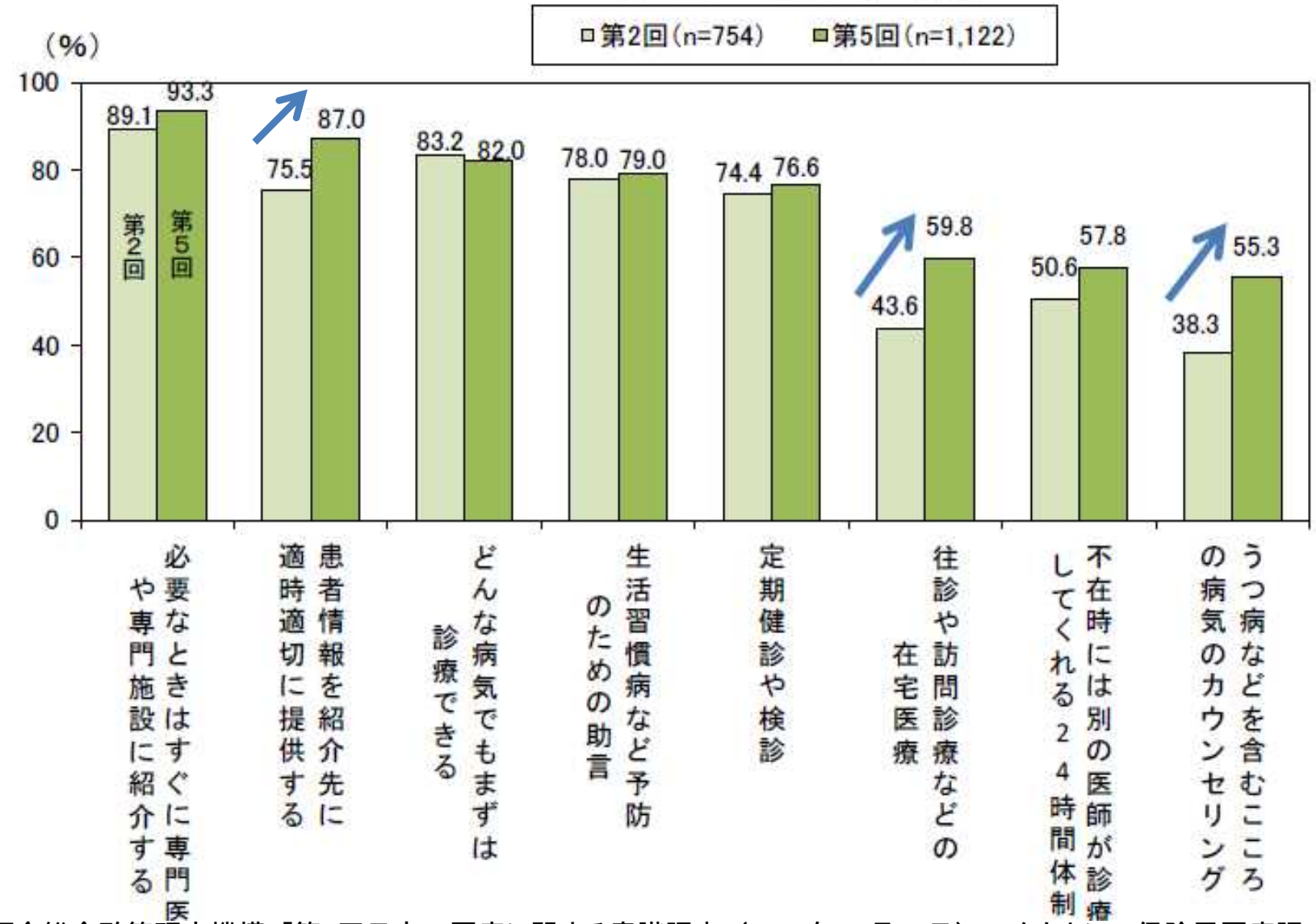
Q9. -SQ1

あなたにとって、かかりつけ医はどういう医師ですか。  
この中から当てはまるものをすべてあげてください。

- (ア) 現在あるいは以前にかかった病気の主治医
- (イ) 健康について何か心配があるときに幅広く診てもらおう医師
- (ウ) 病気を限定せずに総合的に診てくれる医師
- (エ) その他
- わからない

# かかりつけ医に望む医療や体制（2006年と2014年の比較）

○ かかりつけ医に望む医療や体制に関する回答(複数回答)について、第5回(2014年)の調査と第2回(2006年)の調査を比較すると、患者情報の紹介先への提供、在宅医療、こころの病気のカウンセリングなどへの割合の増加がみられた。



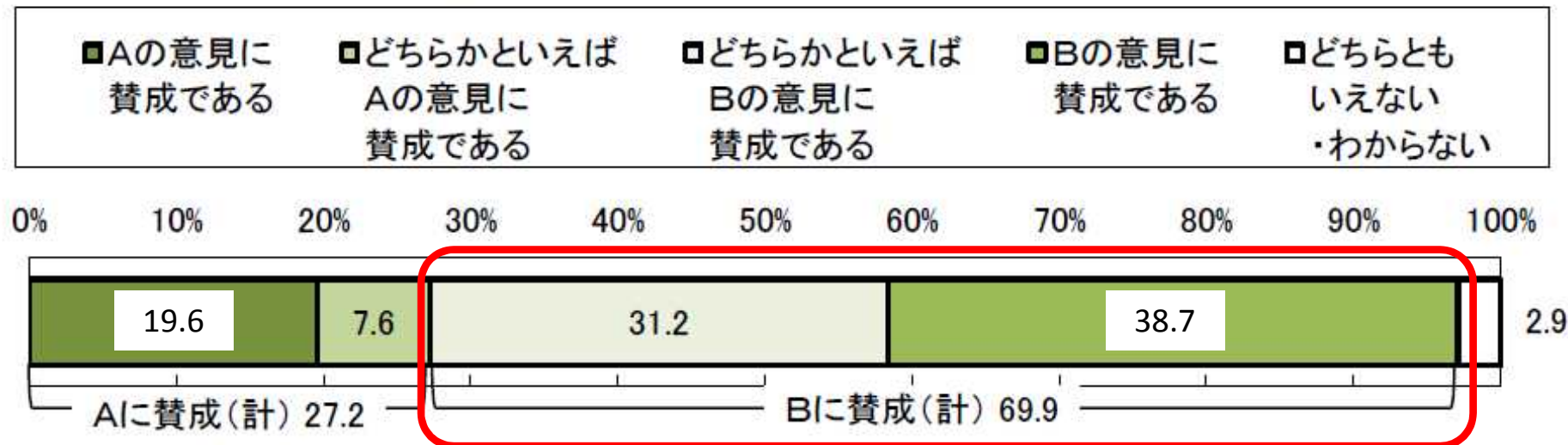
# 医療機関の受診のあり方に関する考え

○ 医療機関の受診のあり方について、「最初にかかりつけ医など決まった医師を受診し、その医師の判断で必要に応じて専門医療機関を紹介してもらい受診する」に賛成する者が70%近くを占めた。

Q21 医療機関の受診のあり方として、次のAとBの2つの考え方について議論されています。あなたはどちらかに賛成しますか。

- A 病気の程度に関わらず、自分の判断で選んだ医療機関を受診する
- B 最初にかかりつけ医など決まった医師を受診し、その医師の判断で必要に応じて専門医療機関を紹介してもらい受診する

医療機関の受診のあり方について(n=1,122)





# (参考)各国かかりつけ医制度の比較

中医協 総-5  
29.2.22

	アメリカ	英国	フランス	ドイツ	日本
保険制度	民間保険を基盤としたアメリカ型皆保険制度(州毎に異なる)	9割を占める公的(税財源)および1割の民間自費医療サービスが両立	公的皆保険(民間保険は二階建て部分をカバー)	皆保険。公的(90%)および民間医療保険(10%)の両立(公的保険は選択可能)	公的皆保険
外来患者自己負担	保有する保険により年間免責金額、定額負担、負担割合等が異なる	公的は原則無料(処方箋料等の少額負担あり)	3割負担(償還式)かかりつけ医を通さずに専門医を受診した場合は、7割負担(婦人科・小児科・眼科・歯科は除く)	原則無料(2013年より自己負担廃止)	原則3割負担(自己負担額の上限あり)
登録制の有無(法的義務含む)	無(保険毎に契約医あり)	有(登録診療所のみ受診可)	有(かかりつけ医を登録する制度はあるが、紹介状なしに他の医師を受診することができる)	無(法的義務はないが、90%がかかりつけ医を持つ。家庭医中心診療に参加しているのは、人口の5%程度)	無
登録制開始	—	1948年	2004年	2008年	—
登録医の資格	—	GPのみ	専門医も可能(研修なし)	州家庭医団体への登録および州医師会の研修を受けることが条件	—
登録医の選択	—	居住エリア診療所から選択(近年緩和される方向)	地理的制約なし	地理的制約なし	—
支払い方式	出来高中心(ACO、PCMHは包括的な支払いを施行) ※	人頭・出来高・成果報酬の混合(人頭5割以上)	出来高中心	家庭医に対する報酬は包括報酬中心	出来高中心
近年の変化	病院中心のACO、プライマリケア中心のPCMHとかかりつけ医機能をもった診療体制の増加 ※	GP診療所の大規模化や連携、プライマリケアのオンライン化が進展	疾病管理プログラムの施行	州毎のばらつきは大きいですが、国全体では家庭医中心診療は穏やかに増加傾向(2016年で国民全体の5%)	—

※ACO: Accountable Care Organization, PCMH: Patient-Centered Medical Home

出典:平成27年度厚生労働科学研究「先進諸国におけるかかりつけ医制度の比較及び我が国におけるかかりつけ医制度の在り方に関する研究」(研究代表者 松田晋哉)報告書をもとに、保険局医療課にて作成。

	対象疾患	診療内容	内服薬	主な施設基準	
<b>新</b> <b>認知症地域包括診療料</b> 1,515点(1月につき※1)	認知症+1疾患以上	担当医を決め、 ・療養上の指導 ・他の医療機関での受診状況等の把握 ・服薬管理 ・健康管理 ・介護保険に係る対応 ・在宅医療の提供 ・24時間の対応 等を実施	内服薬 5種類以下 うち向精神薬 3種類以下	○診療所又は200床未満の病院 ○研修の受講 ○病院の場合以下の全て(※2) ・地域包括ケア病棟の届出 ・在宅療養支援病院であること	
	地域包括診療料 1,503点(1月につき※1)		下記のうち2疾患以上 ・高血圧症 ・脂質異常症 ・糖尿病 ・認知症	(要件なし)	○診療所の場合以下の全て ・時間外対応加算1の届出 ・常勤医師が2人以上(※3) ・在宅療養支援診療所であること
<b>新</b> <b>認知症地域包括診療加算</b> 30点(再診料に加算)	認知症+1疾患以上		等を実施	内服薬 5種類以下 うち向精神薬 3種類以下	○診療所 ○研修の受講 ○以下のいずれか一つ ・時間外対応加算1又は2の届出 ・常勤医師が2人以上(※3) ・在宅療養支援診療所であること
	地域包括診療加算 20点(再診料に加算)			下記のうち2疾患以上 ・高血圧症 ・脂質異常症 ・糖尿病 ・認知症	(要件なし)

※1 当該月の薬剤料、550点以上の検査、画像診断、処置等以外の費用は、当該点数に含まれる。

※2 地域包括診療料に係る2次救急指定病院等の施設基準については、平成28年度改定で廃止し、要件を緩和。

※3 地域包括診療料・加算に係る常勤医師の施設基準については、平成28年度改定において3人から2人へ緩和。

## 地域包括診療料・地域包括診療加算の算定状況等

	届出施設数 (H27年7月1日時点)	届出施設数 (H28年7月1日時点)
地域包括診療料	93	199
地域包括診療加算	4,701	5,248

(保険局医療課調べ)

	算定件数	算定回数	1件あたり算定回数
地域包括診療料	5,339	5,339	1回／件
地域包括診療加算	710,474	1,116,279	1.6回／件

出典：平成28年社会医療診療行為別統計

## 「かかりつけ医」及び「かかりつけ医機能」について

- 「医療提供体制のあり方 日本医師会・四病院団体協議会合同提言」(2013年8月8日、日本医師会・四病院団体協議会)では、「かかりつけ医」及び「かかりつけ医機能」について、以下のように説明されている。

### 「かかりつけ医」とは(定義)

なんでも相談できる上、最新の医療情報を熟知して、必要な時には専門医、専門医療機関を紹介でき、身近で頼りになる地域医療、保健、福祉を担う総合的な能力を有する医師。

### 「かかりつけ医機能」

- かかりつけ医は、日常行う診療においては、患者の生活背景を把握し、適切な診療及び保健指導を行い、自己の専門性を超えて診療や指導を行えない場合には、地域の医師、医療機関等と協力して解決策を提供する。
- かかりつけ医は、自己の診療時間外も患者にとって最善の医療が継続されるよう、地域の医師、医療機関等と必要な情報を共有し、お互いに協力して休日や夜間も患者に対応できる体制を構築する。
- かかりつけ医は、日常行う診療のほかに、地域住民との信頼関係を構築し、健康相談、健診・がん検診、母子保健、学校保健、産業保健、地域保健等の地域における医療を取り巻く社会的活動、行政活動に積極的に参加するとともに保健・介護・福祉関係者との連携を行う。また、地域の高齢者が少しでも長く地域で生活できるよう在宅医療を推進する。
- 患者や家族に対して、医療に関する適切かつわかりやすい情報の提供を行う。



## かかりつけ医普及の観点からの外来時の定額負担

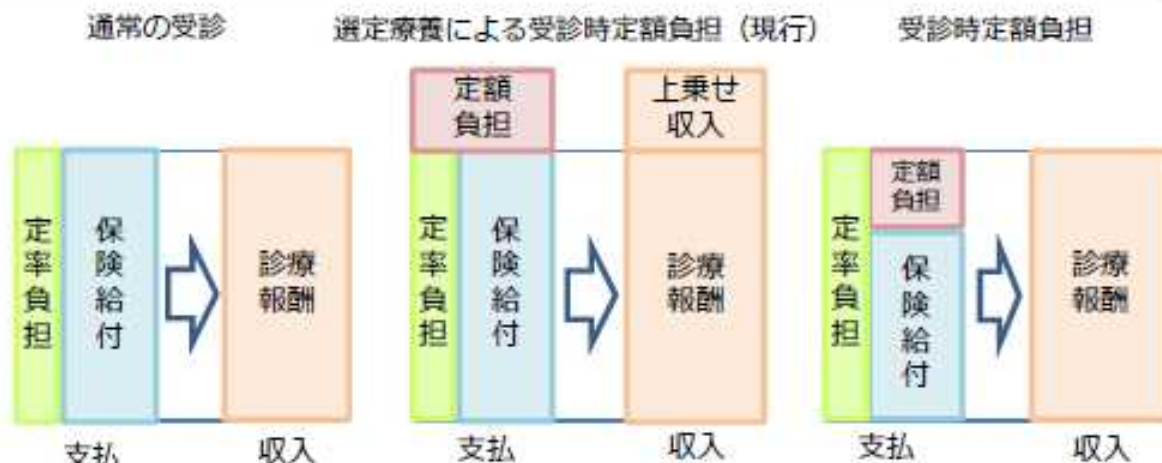
### 【論点】

- 26年度診療報酬改定で創設された地域包括診療料の算定は広がらず、また、病院への紹介状なしの外来受診が依然として多いなど、「かかりつけ医」の普及や外来の機能分化は十分に進展していない。
- 現在、一定規模以上の病院について、紹介状がない場合の外来受診時定額負担があるが、選定療養の仕組みであるため、
  - ① 診療報酬への上乗せの収入となるものであり、機能分化へのインセンティブとして不十分
  - ② 保険財政に寄与しない
 という問題がある。したがって、まずはこうした仕組みを見直す必要。その上で、現在限定されている対象範囲の拡大を検討していく必要がある。
- また、かかりつけ医の普及や、国民皆保険制度を維持していく観点を踏まえ、かかりつけ医以外を受診した場合について、個人が日常生活で通常負担できる少額の定額負担の導入に向けて取り組んで行く必要。

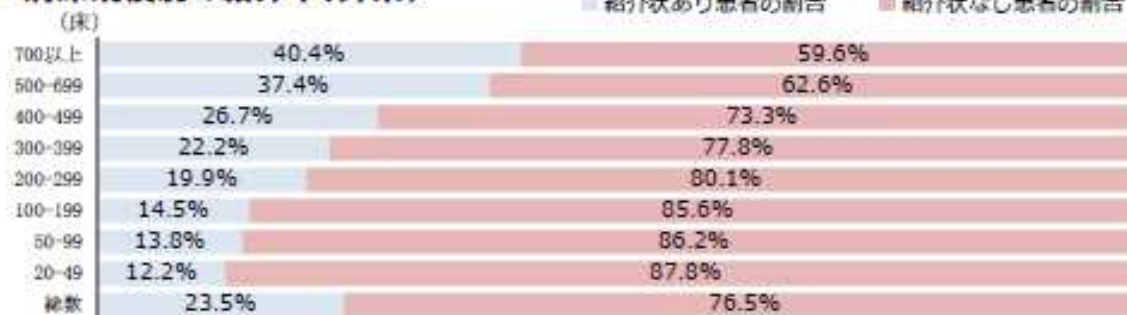
○紹介状なしで大病院を受診する場合等の定額負担の導入  
保険医療機関相互間の機能の分担及び業務の連携の更なる推進のため、平成28年度から一定規模以上の保険医療機関について、定額の徴収を義務とする。

① 特定機能病院及び一般病床500床以上の地域医療支援病院については、現行の選定療養の下で、定額の徴収を義務とする。

② 定額負担は、徴収する金額の最低金額として設定するとともに、初診については5,000円（歯科は3,000円）、再診については2,500円（歯科は1,500円）とする。



### ◆ 病床規模別の紹介率(外来)



(出所)平成26年患者調査を基に作成

### 【改革の方向性】(案)

- かかりつけ医の普及に向けて、まずは病院・診療所の機能分化の観点から、現行の選定療養による定額負担について、診療報酬への上乗せ収入ではなく保険財政の負担軽減につながるよう仕組みを見直したうえで、その対象範囲を拡大すべき。
- かかりつけ医機能のあり方について、速やかに検討を進めるとともに、かかりつけ医以外を受診した場合の定額負担の導入に向けて検討を進めるべき。