

# 消費支出階級五十分位別消費データ分析の進捗状況

## 消費支出階級五十分位別消費データ分析の進捗状況

- 生活扶助基準の検証における消費データの分析に当たっては、年間収入階級五十分位別に消費動向の分析を行っているところであるが、前回の部会において、以下の意見が出された。
  - ・ 消費支出には、収入のほかに貯蓄などの資産の影響も反映されていることから、年間収入階級に加えて消費支出階級五十分位別に消費動向の分析をしてはどうか。
  - ・ 消費支出階級による消費データについて、費目別の支出構成に何らかの規則性を見出すことができないか。
- このため、世帯類型毎の1か月当たり消費支出階級五十分位別に、各消費支出費目について、
  - ・ 食費や光熱水費など、生活に必需的な費用である「固定的経費」、
  - ・ 被服費や教養娯楽費など、所得の状況によって変動しやすい「変動的経費」に分類した上で、それぞれの支出額及び支出割合の集計を行った。

なお、固定的経費と変動的経費の分類は、家計調査における支出弾力性(※)の計算方法を基に、高齢単身世帯、高齢夫婦世帯及び夫婦子1人世帯について行った。

※ 支出弾力性 消費支出総額が1%変化する時に各財・サービス(以下「支出項目」という。)が何%変化するかを示した指標  
※ 支出弾力性が1未満を「固定的経費」、1以上を「変動的経費」として整理することとした。

(参考)家計調査「支出弾力性の計算方法及び基礎的・選択的支出の格付方法について」から抜粋

＜平成27年1月以降に用いている支出弾力性の計算方法＞

### 1 回帰式

$$\ln(C_{ij}) = \text{const}_i + \eta_i \ln(Y_j)$$

$C_{ij}$ : 第*i*支出項目、第*j*年間収入階級の支出項目金額

$Y_j$ : 第*j*年間収入階級の消費支出金額

$\eta_i$ : 第*i*支出項目の支出弾力性

調整集計世帯数をウェイトとする最小二乗法により計算する。

### 2 使用データ

回帰に使用するデータは、平成23年～25年の農林漁家世帯を含む二人以上の世帯の年間収入階級別1世帯当たり1か月の消費支出総額と各支出項目の金額とした。ただし、年間収入階級の最低と最高の階級を除いた(16階級)。

### 3 格付方法

- (1) 回帰に用いた各年における各支出項目の支出弾力性( $\eta_i$ )のt値が2年以上有意(有意水準=10%)であった項目を選択する。
- (2) 支出弾力性( $\eta_i$ )が有意であった各支出項目の単純平均値を計算し、 $1 \leq \eta_i$ であれば選択的支出、 $0 < \eta_i < 1$ であれば基礎的支出に分類する。
- (3) t値が有意でない又は、 $\eta_i \leq 0$ の項目は、その上位項目の基礎的・選択的支出の格付で代替する。
- (4) 平成27年1月の収支項目分類改定により分割された項目は、分割前の項目の格付をそれぞれの項目に格付する。また、統合された項目は、統合前の支出金額が最も多い項目の格付を採用する。

## 固定的経費と変動的経費の分類結果①

◎は大分類、●は中分類。

	(1) 高齢単身世帯	(2) 高齢夫婦世帯	(3) 夫婦子1人(勤労者)世帯
◎食料	固定	固定	固定
●穀類	固定	固定	固定
●魚介類	固定	固定	固定
●肉類	固定	固定	固定
●乳卵類	固定	固定	固定
●野菜_海藻	固定	固定	固定
●果物	固定	固定	変動
●油脂_調味料	固定	固定	固定
●菓子類	固定	固定	固定
●調理食品	固定	固定	固定
●飲料	固定	固定	固定
●酒類	変動	固定	固定
●外食	変動	変動	変動
◎住居	固定	変動	固定
●家賃地代	固定	変動	固定
●設備修繕_維持	固定	変動	変動
◎光熱_水道	固定	固定	固定
●電気代	固定	固定	固定
●ガス代	固定	固定	固定
●他の光熱	固定	固定	固定
●上下水道料	固定	固定	固定
◎家具_家事用品	変動	変動	固定
●家庭用耐久財	変動	変動	変動
●室内装備_装飾品	変動	変動	固定
●寝具類	変動	変動	変動
●家事雑貨	固定	固定	固定
●家事用消耗品	変動	変動	固定
●家事サービス	変動	固定	変動

出典:「平成26年全国消費実態調査」(総務省統計局)(特別集計)

## 固定的経費と変動的経費の分類結果②

◎は大分類、●は中分類。

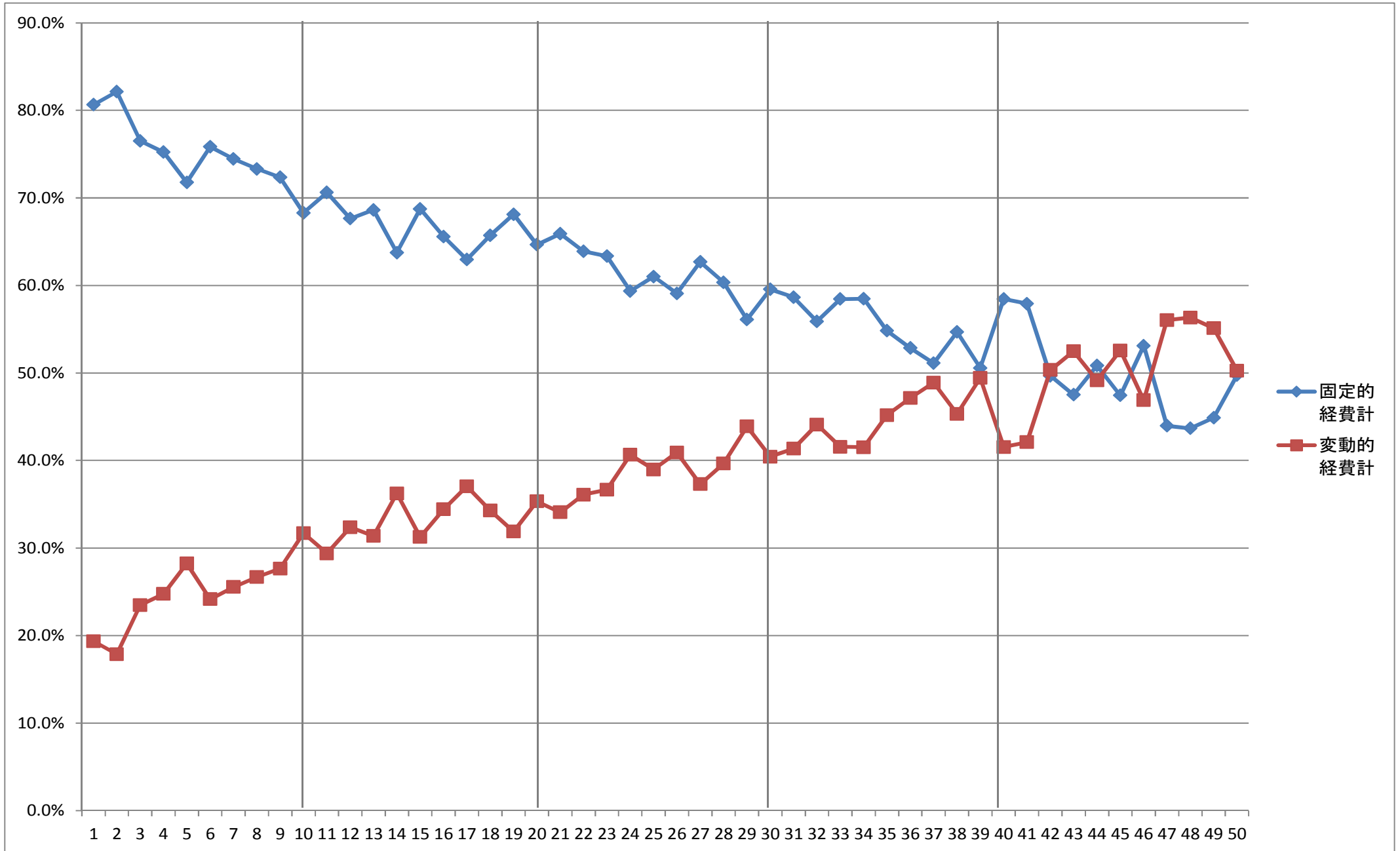
	(1) 高齢単身世帯	(2) 高齢夫婦世帯	(3) 夫婦子1人(勤労者)世帯
◎被服及び履物	変動	変動	変動
●和服	変動	変動	変動
●洋服	変動	変動	変動
●シャツ_セーター類	変動	変動	変動
●下着類	固定	固定	固定
●生地_糸類	変動	変動	変動
●他の被服	固定	変動	固定
●履物類	変動	変動	変動
●被服関連サービス	変動	変動	変動
◎保健医療	変動	固定	固定
●医薬品	固定	固定	固定
●健康保持用摂取品	変動	変動	変動
●保健医療用品_器具	固定	固定	固定
●保健医療サービス	変動	固定	変動
◎交通_通信	変動	変動	固定
●交通	変動	変動	変動
●自動車等関係費	変動	変動	変動
●通信	固定	固定	固定
◎教育	変動	変動	変動
●授業料等	変動	変動	変動
●教科書_学習参考教材	変動	変動	変動
●補習教育	変動	変動	変動
◎教養娯楽	変動	変動	変動
●教養娯楽用耐久財	変動	変動	変動
●教養娯楽用品	変動	変動	変動
●書籍_他の印刷物	固定	固定	変動
●教養娯楽サービス	変動	変動	変動
◎その他の消費支出	変動	変動	変動
●諸雑費	固定	変動	固定
●こづかい	変動	変動	固定
●交際費	変動	変動	変動
●仕送り金	変動	変動	変動

出典:「平成26年全国消費実態調査」(総務省統計局)(特別集計)

# 消費支出階級五十分位における消費支出費目別にみた固定的経費・変動的経費の状況

## (1) 高齢単身世帯 ① 支出割合

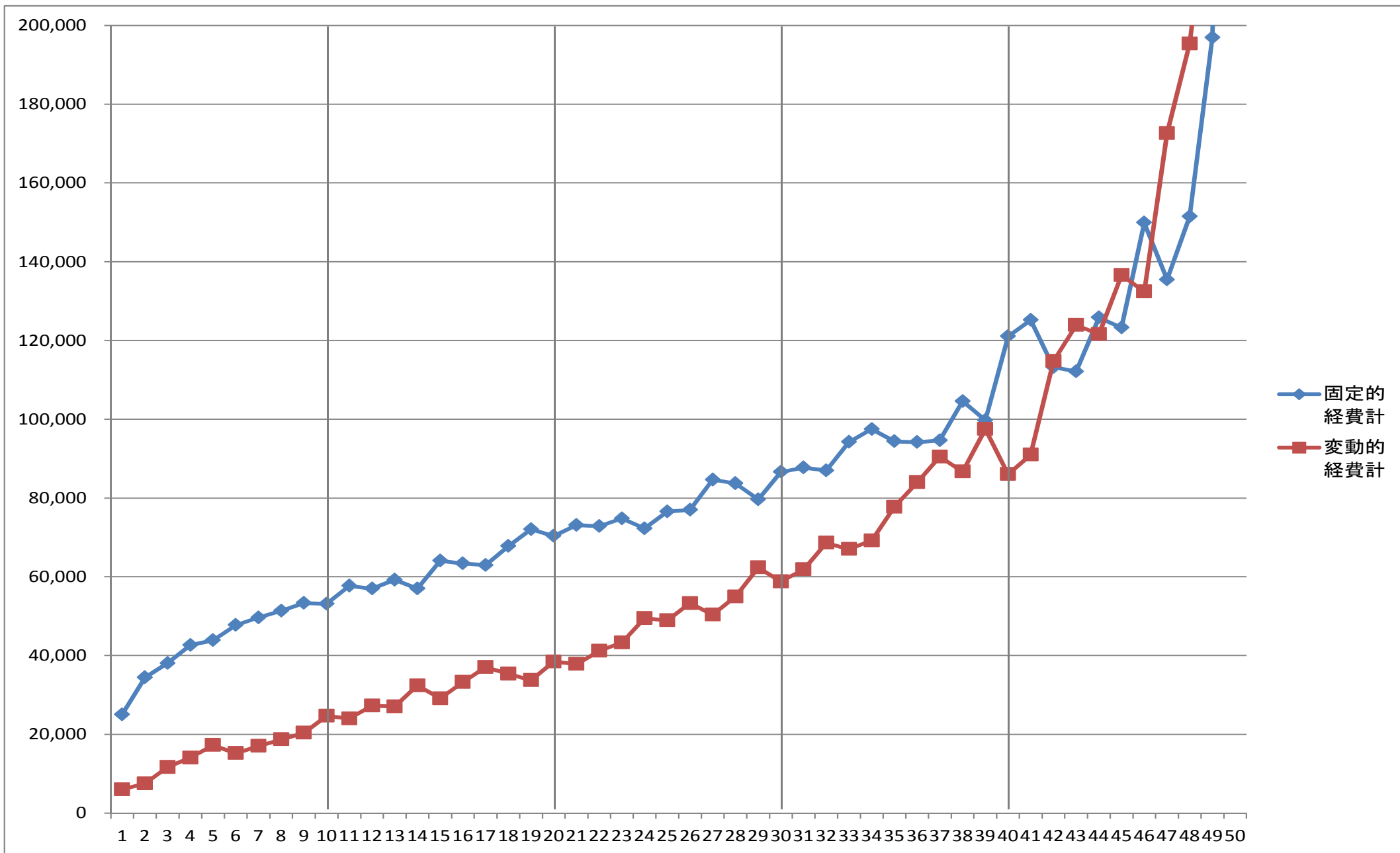
平成29年9月4日時点



# 消費支出階級五十分位における消費支出費目別にみた固定的経費・変動的経費の状況

## (1) 高齢単身世帯 ② 支出額

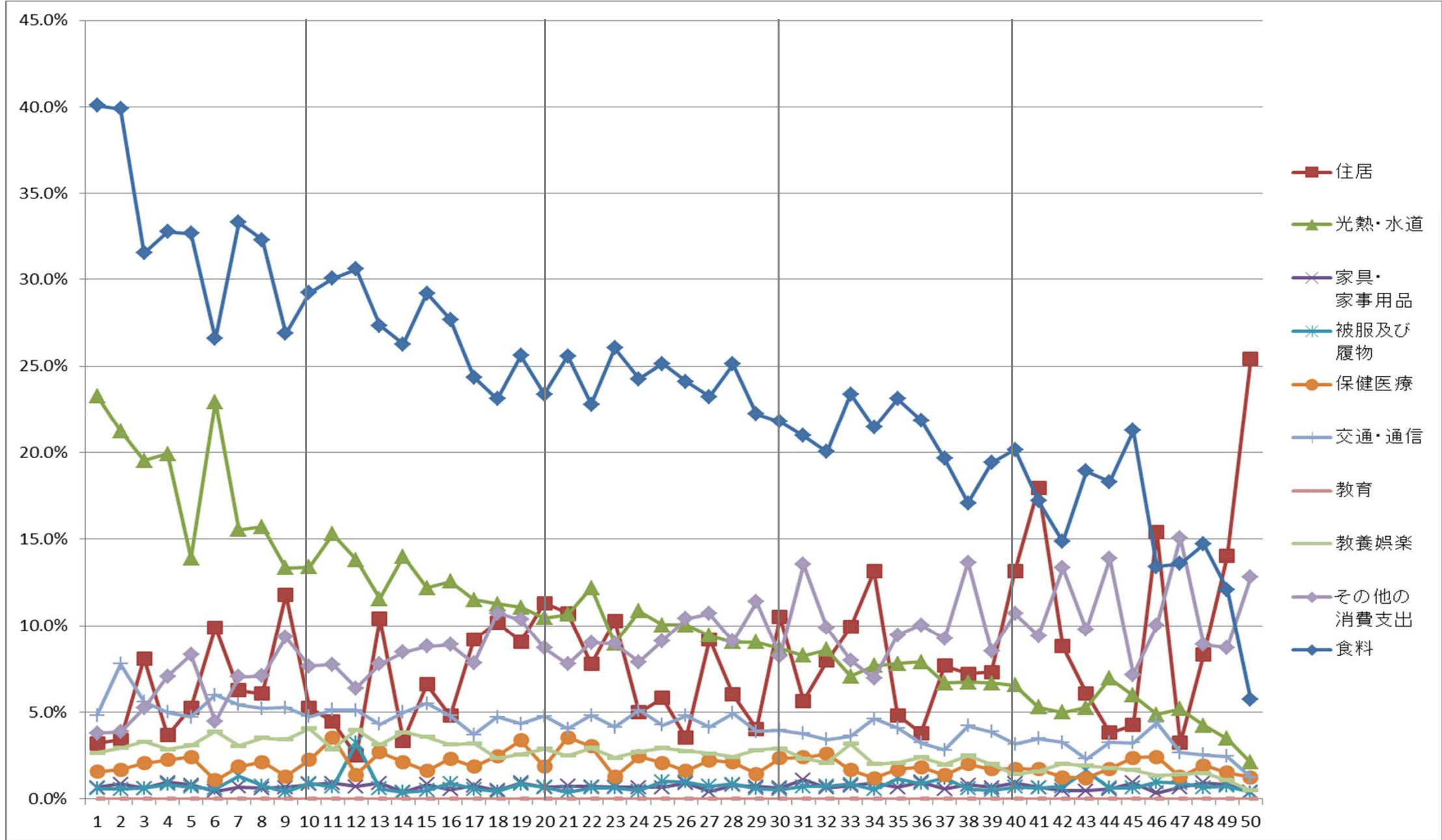
平成29年9月4日時点



# 消費支出階級五十分位における消費支出費目別にみた固定的経費・変動的経費の状況

## (1) 高齢単身世帯 ③消費支出に占める固定的経費における各消費支出費目割合

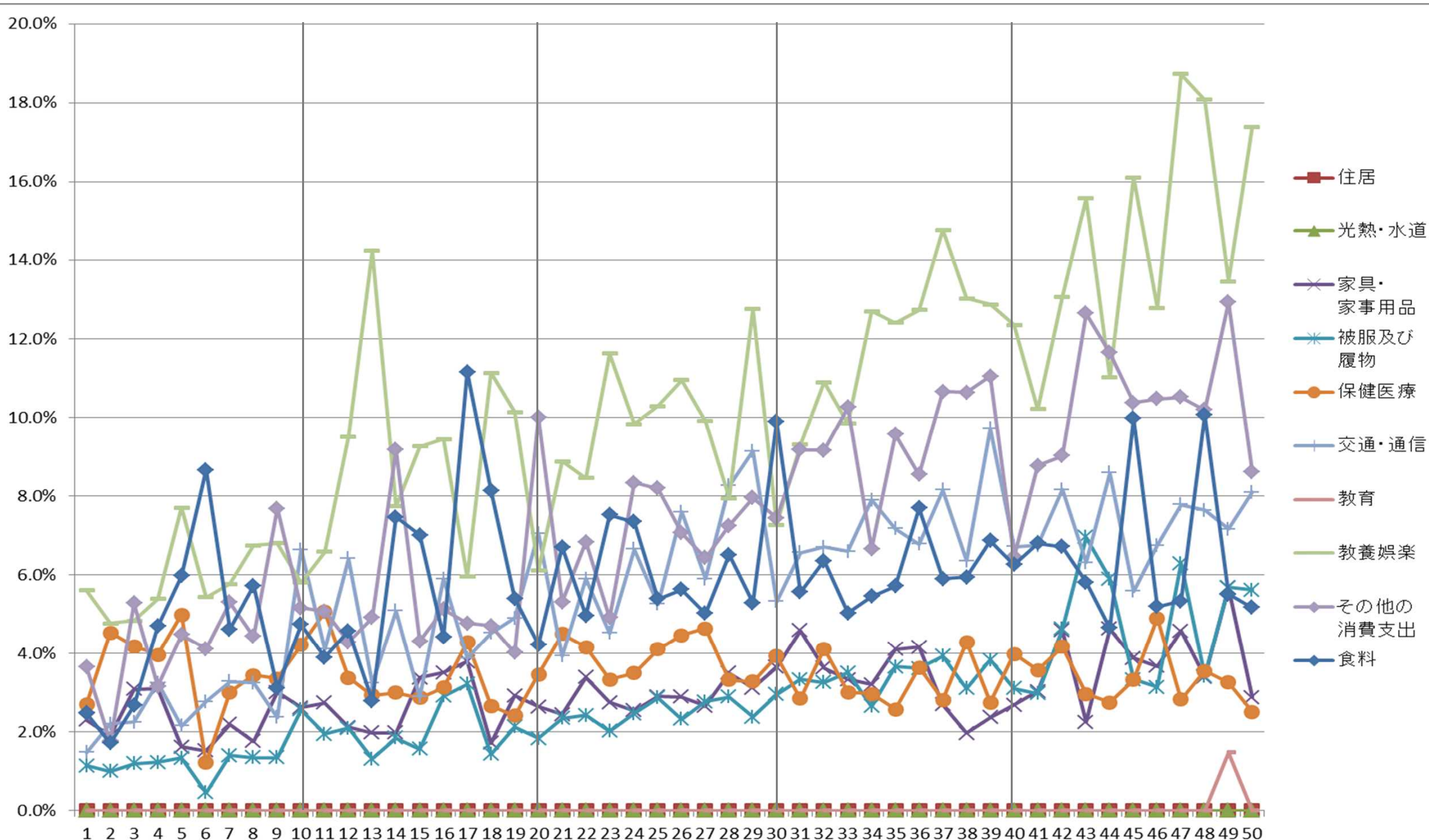
平成29年9月4日時点



# 消費支出階級五十分位における消費支出費目別に見た固定的経費・変動的経費の状況

## (1) 高齢単身世帯 ④消費支出に占める変動的経費における各消費支出費目割合

平成29年9月4日時点



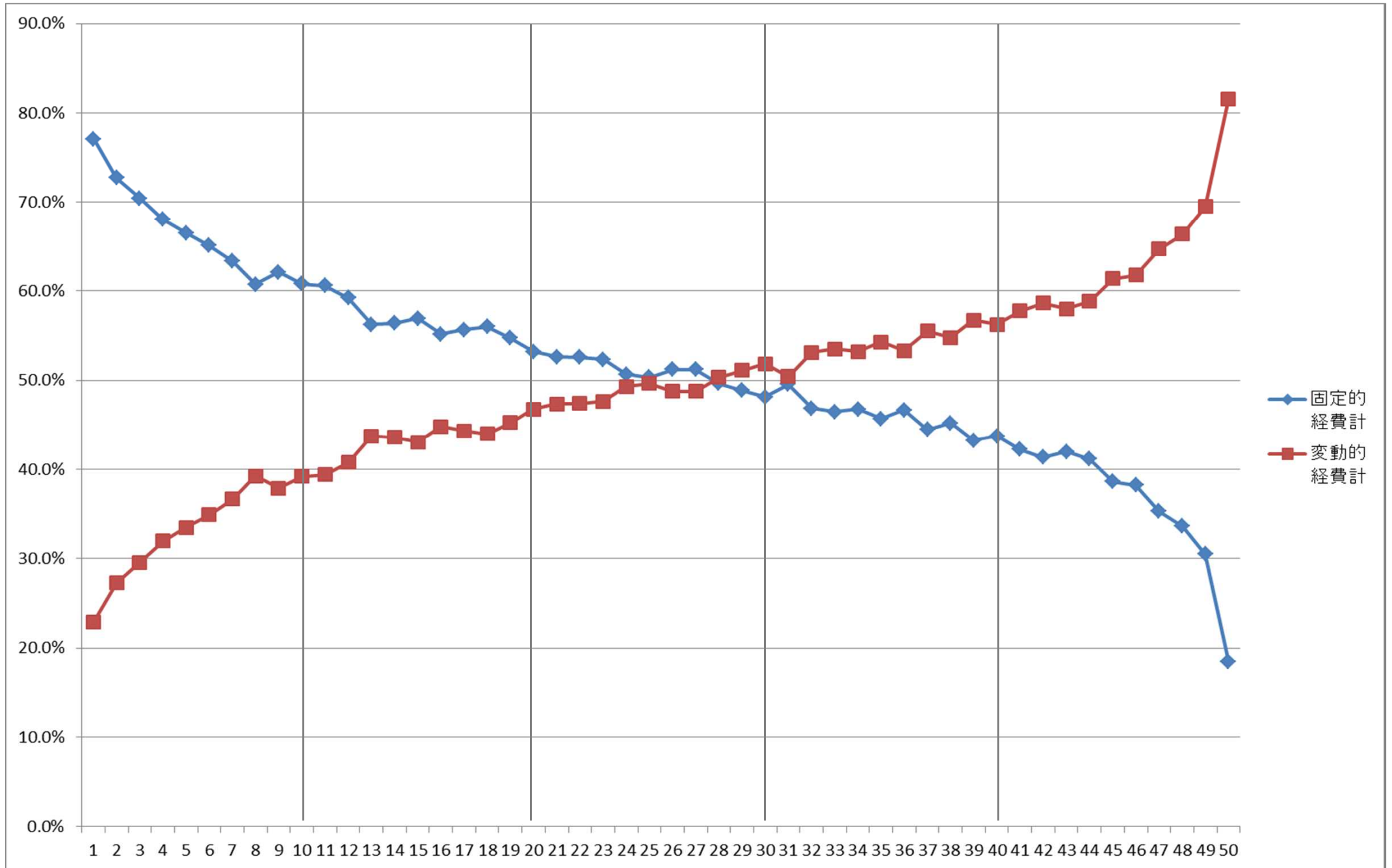
出典:「平成26年全国消費実態調査」(総務省統計局)(特別集計)



# 消費支出階級五十分位における消費支出費目別にみた固定的経費・変動的経費の状況

## (2) 高齢夫婦世帯 ① 支出割合

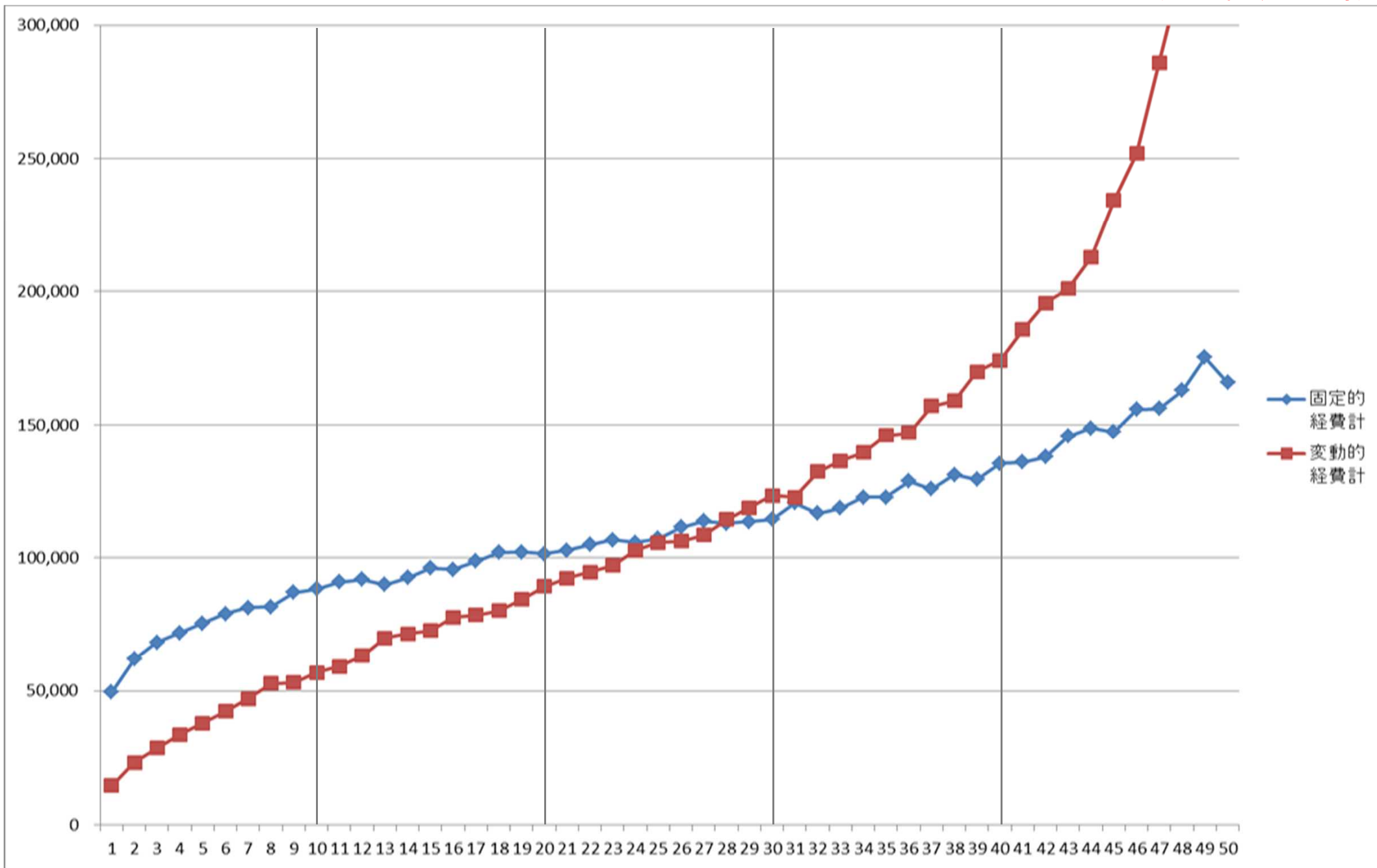
平成29年9月4日時点



# 消費支出階級五十分位における消費支出費目別にみた固定的経費・変動的経費の状況

## (2) 高齢夫婦世帯 ②支出額

平成29年9月4日時点

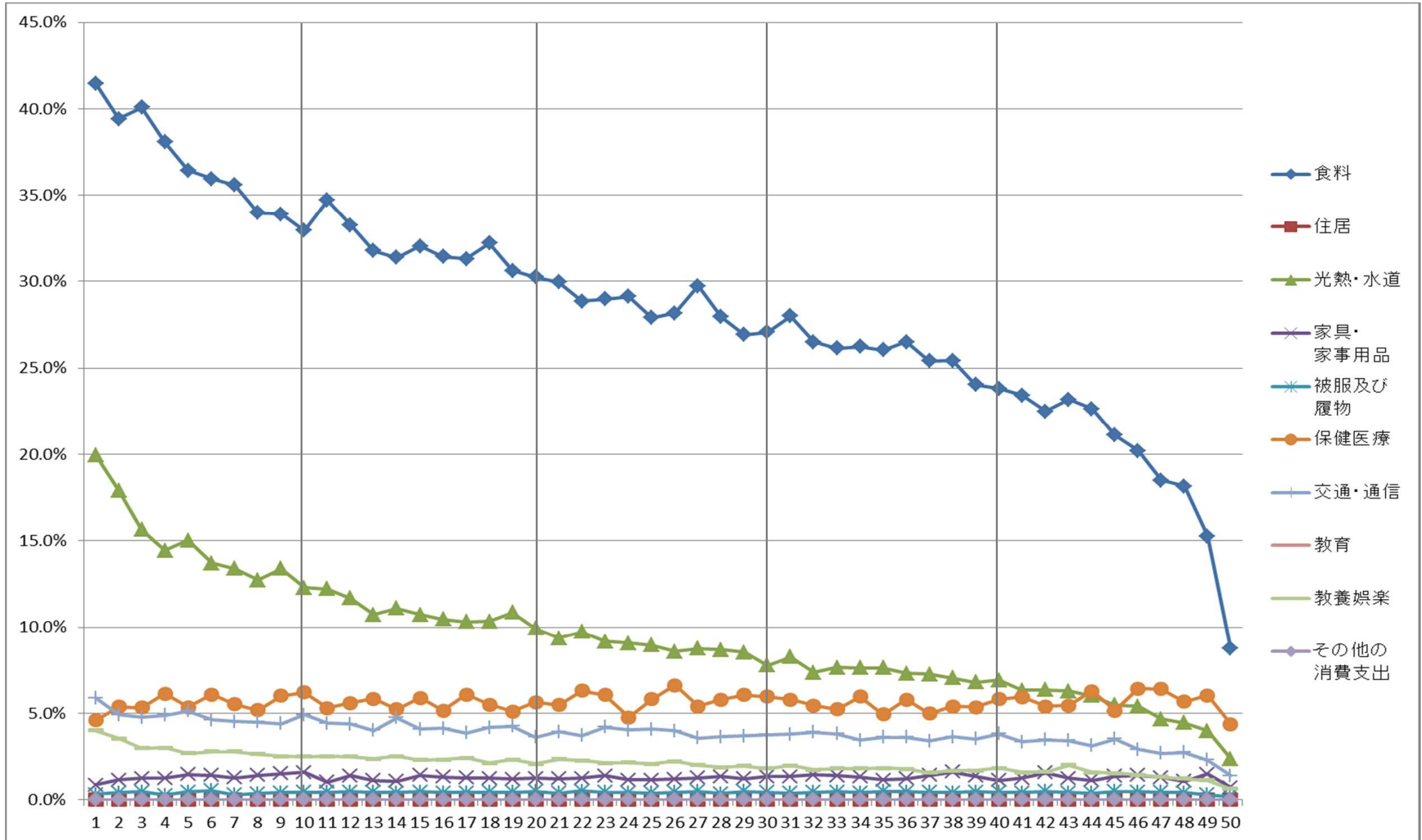


出典:「平成26年全国消費実態調査」(総務省統計局)(特別集計)

# 消費支出階級五十分位における消費支出費目別に見た固定的経費・変動的経費の状況

## (2) 高齢夫婦世帯 ③消費支出に占める固定的経費における各消費支出費目割合

平成29年9月4日時点

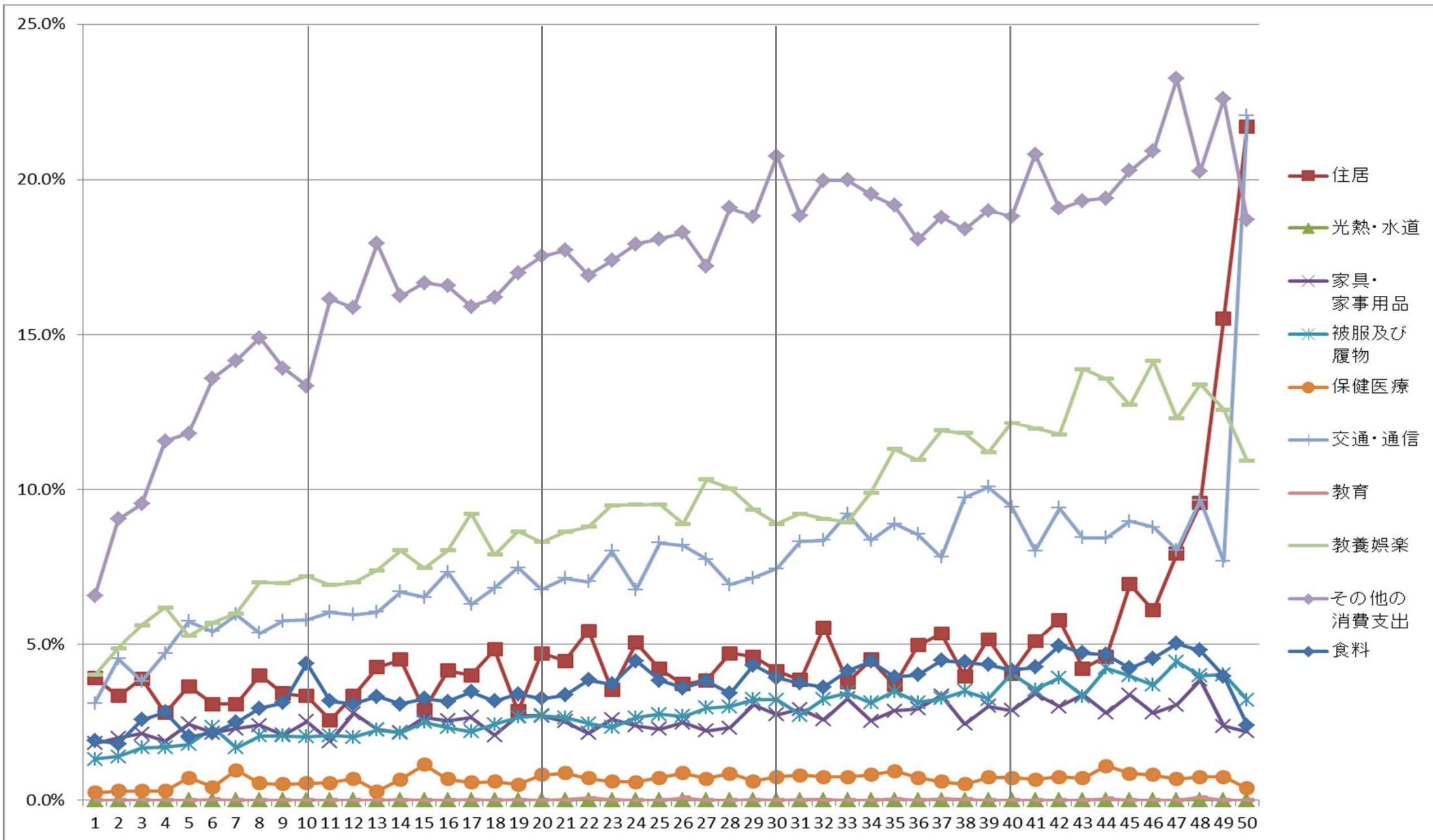


出典:「平成26年全国消費実態調査」(総務省統計局)(特別集計)

# 消費支出階級五十分位における消費支出費目別にみた固定的経費・変動的経費の状況

## (2) 高齢夫婦世帯 ④消費支出に占める変動的経費における各消費支出費目割合

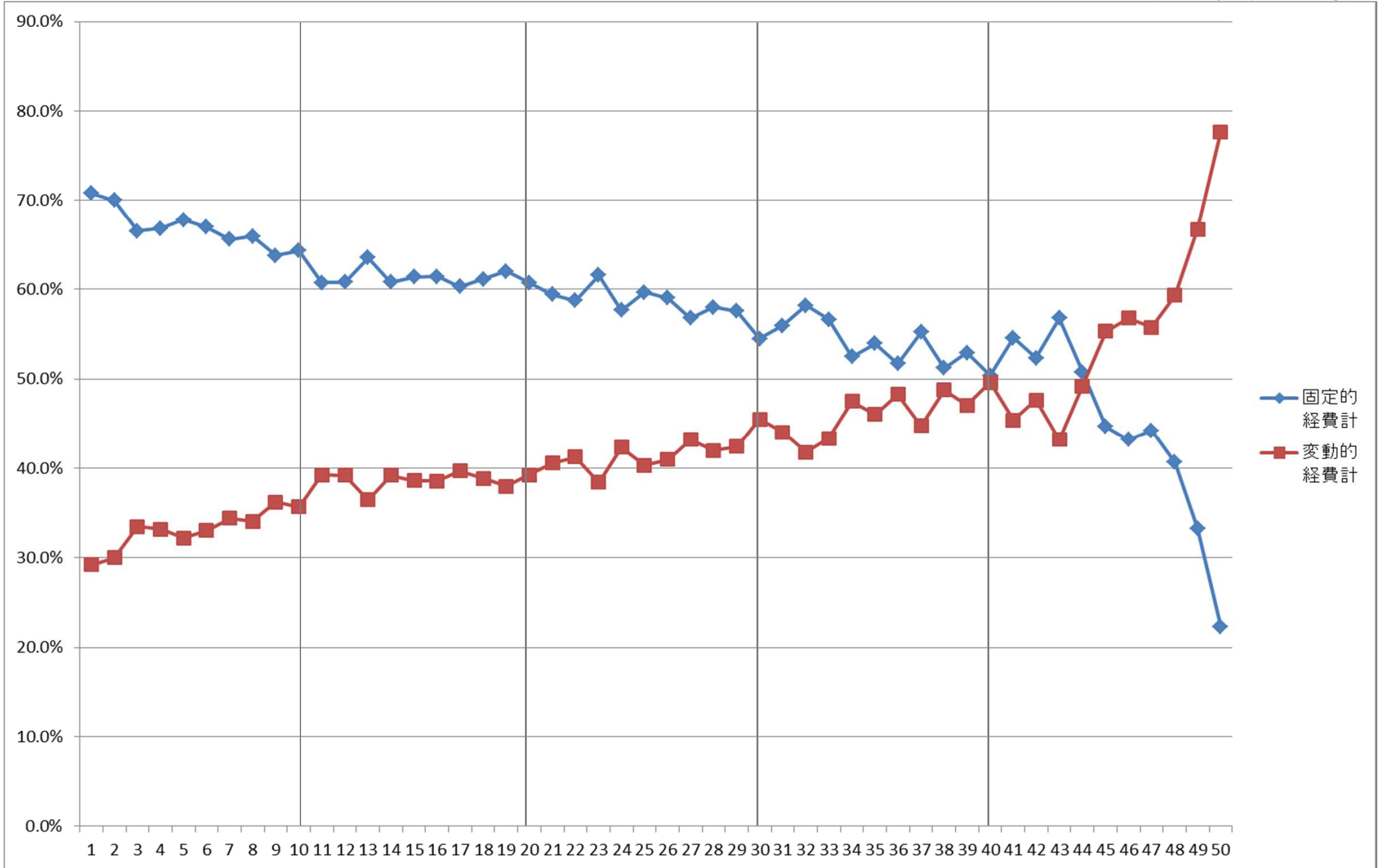
平成29年9月4日時点



# 消費支出階級五十分位における消費支出費目別にみた固定的経費・変動的経費の状況

## (3) 夫婦子1人世帯 ①支出割合

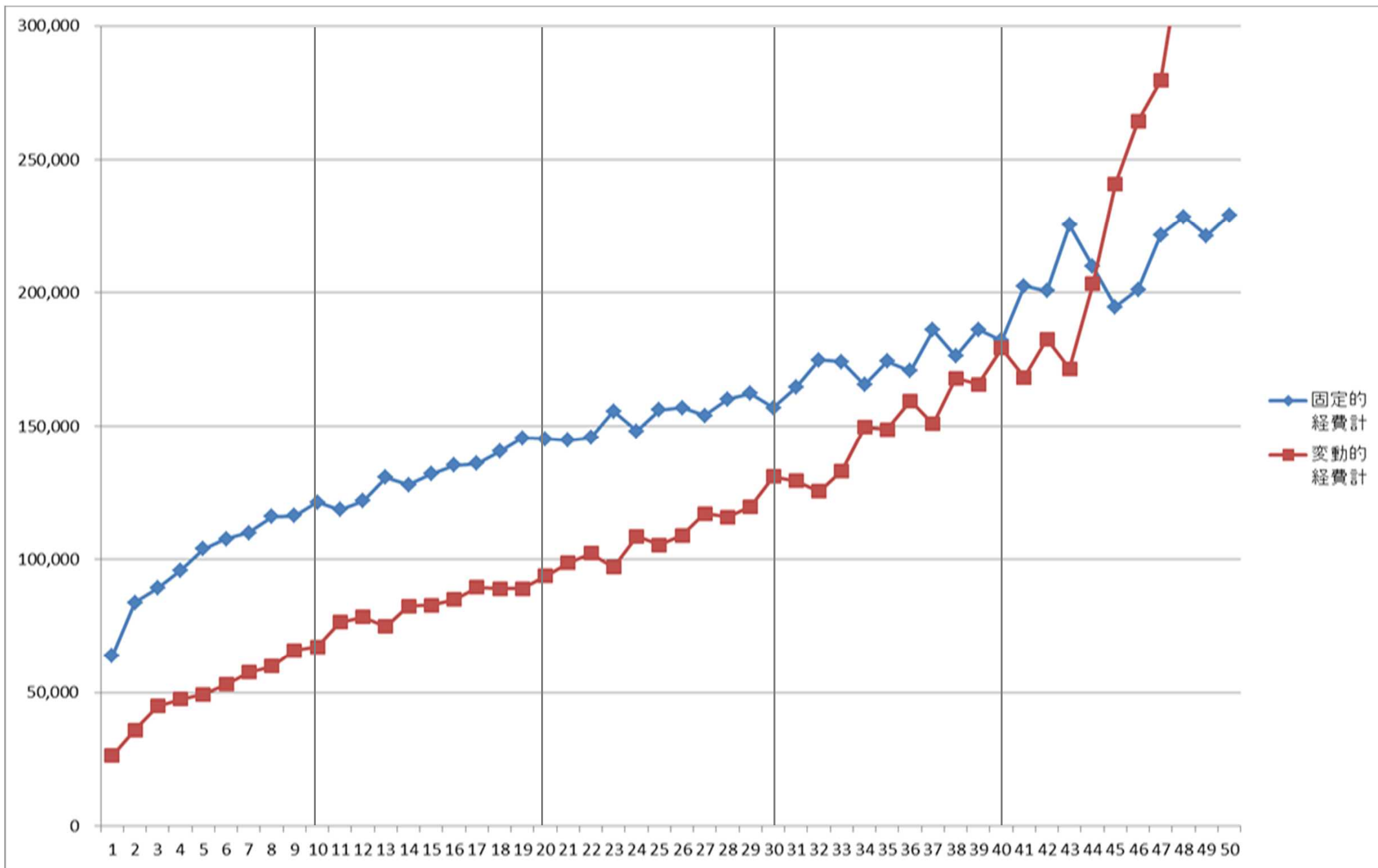
平成29年9月4日時点



# 消費支出階級五十分位における消費支出費目別にみた固定的経費・変動的経費の状況

## (3) 夫婦子1人世帯 ②支出額

平成29年9月4日時点

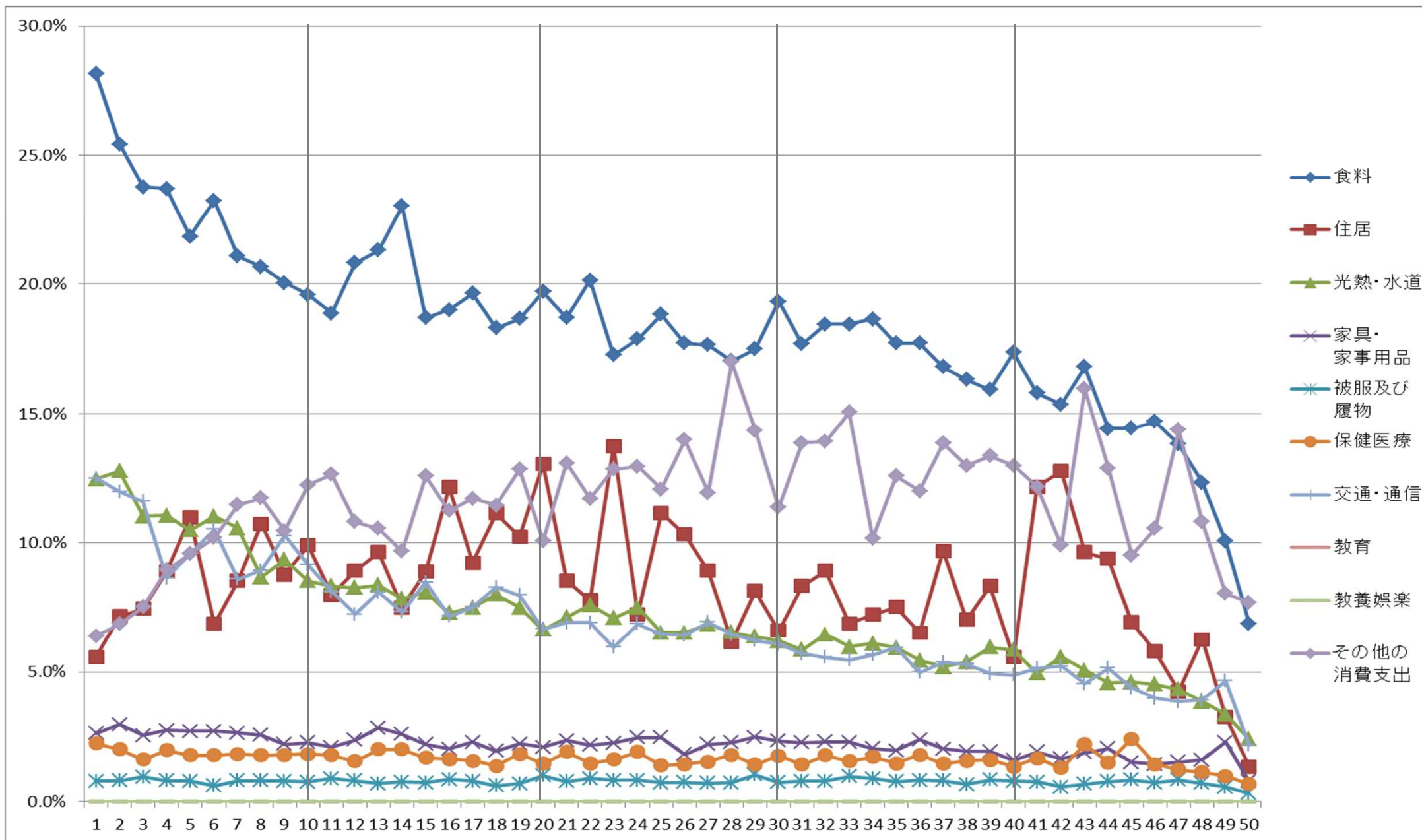


出典:「平成26年全国消費実態調査」(総務省統計局)(特別集計)

# 消費支出階級五十分位における消費支出費目別にみた固定的経費・変動的経費の状況

## (3) 夫婦子1人世帯 ③消費支出に占める固定的経費における各消費支出費目割合

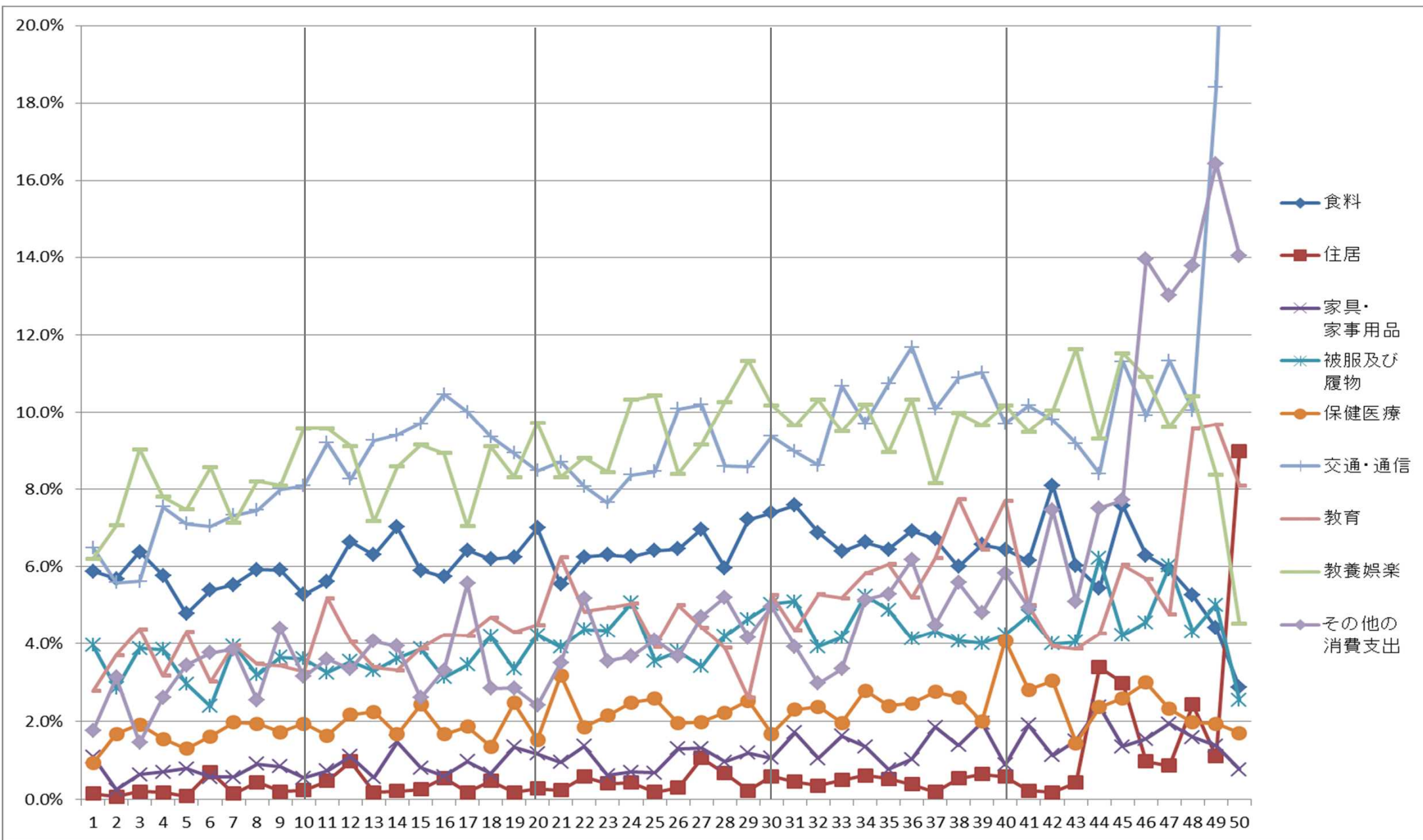
平成29年9月4日時点



出典:「平成26年全国消費実態調査」(総務省統計局)(特別集計)

# 消費支出階級五十分位における消費支出費目別にみた固定的経費・変動的経費の状況 (3) 夫母子1人世帯 ④消費支出に占める変動的経費における各消費支出費目割合

平成29年9月4日時点



出典:「平成26年全国消費実態調査」(総務省統計局)(特別集計)