

## Press Release

報道関係者 各位

平成28年9月13日

【照会先】 保険局調査課

課長 山内 孝一郎 (内線: 3291)

数理企画官 仲津留 隆 (内線: 3293)

担当係 医療機関医療費係 (内線: 3298)

電話 : 03-5253-1111 (代表)

03-3595-2579 (直通)

### 「平成27年度 調剤医療費（電算処理分）の動向」を公表します

厚生労働省では、毎年、調剤医療費の動向及び薬剤の使用状況等を把握するために、電算処理分のレセプトを集計し、「調剤医療費（電算処理分）の動向」として公表しています。このたび、平成27年度の集計結果がまとまりましたので公表します。

#### 【調査結果のポイント】

- 平成27年度の調剤医療費（電算処理分に限る。以下同様。）は7兆8,192億円（伸び率（対前年度同期比、以下同様。）+9.3%）であり、処方せん1枚当たり調剤医療費は9,546円（伸び率+7.3%）であった。  
その内訳は、技術料が1兆8,283億円（伸び率+3.4%）、薬剤料が5兆9,783億円（+11.3%）、特定保険医療材料料が126億円（+3.8%）であり、薬剤料のうち、後発医薬品が8,502億円（+18.2%）であった。【表1、表2】
- 処方せん1枚当たりの調剤医療費を年齢階級別にみると、年齢とともに高くなり、75歳以上では11,730円と、0歳以上5歳未満の3,328円の約3.52倍であった。【表3】
- 後発医薬品割合は、平成27年度末で数量ベース（新指標）が63.1%であり、年度平均でみると、数量ベース（新指標）が60.1%（伸び幅+3.7%）、薬剤料ベースが14.2%（+0.8%）、後発医薬品調剤率が63.1%（+2.3%）であった。【表4】
- 内服薬の処方せん1枚当たり薬剤料の伸び率は+9.8%となっており、この伸び率を「処方せん1枚当たり薬剤種類数の伸び率」、「1種類当たり投薬日数の伸び率」、「1種類1日当たり薬剤料の伸び率」に分解すると、各々▲0.8%、+1.9%、+8.6%であった。【表5】
- 平成27年度の調剤医療費を処方せん発行元医療機関別にみると、医科では病院が3兆2,954億円、診療所が4兆4,983億円であり、平成27年度末の後発医薬品割合は、数量ベース（新指標）で、病院が63.1%（伸び幅+4.7%）、診療所が63.1%（+4.4%）であった。また制度別でみた場合、最も高かったのは公費の67.9%（+5.0%）であった。【表14、表15】
- 平成27年度末の後発医薬品割合を、数量ベース（新指標）の算出対象となる医薬品について、薬効大分類別にみると、薬効大分類別の構成割合が最も大きい消化器官用薬は76.3%、次いで大きい循環器官用薬は63.6%であった。【表16】



## 調剤医療費(電算処理分)の動向の概要 ～平成27年度版～

### 1. 調剤医療費の全数と電算処理分の比較

平成27年度の調剤医療費(電算処理分に限る。以下同様。)は7兆8,192億円(対前年度同期比(伸び率という。以下同様)+9.3%)で、処方せん1枚当たり調剤医療費は9,546円(+7.3%)であった。

なお、電算処理割合は、平成21年度以降、医療費ベース、処方せん枚数ベースともに99%に達しており、処方せん1枚当たり調剤医療費について、調剤レセプト全体と電算処理分を比較すると、その差は0.1%未満と小さい。

表1 調剤医療費総額、処方せん枚数及び処方せん1枚当たり調剤医療費

|               |               | 実数         |            |            |            |            |            | 対前年度比(%)   |            |            |            |            |            |            |
|---------------|---------------|------------|------------|------------|------------|------------|------------|------------|------------|------------|------------|------------|------------|------------|
|               |               | 平成<br>21年度 | 平成<br>22年度 | 平成<br>23年度 | 平成<br>24年度 | 平成<br>25年度 | 平成<br>26年度 | 平成<br>27年度 | 平成<br>22年度 | 平成<br>23年度 | 平成<br>24年度 | 平成<br>25年度 | 平成<br>26年度 | 平成<br>27年度 |
| 全数            | 調剤医療費(億円)     | 58,695     | 60,822     | 65,601     | 66,431     | 70,380     | 71,987     | 78,746     | 3.6        | 7.9        | 1.3        | 5.9        | 2.3        | 9.4        |
|               | 処方せん枚数(万枚)    | 73,056     | 76,169     | 77,851     | 78,986     | 79,430     | 80,831     | 82,372     | 4.3        | 2.2        | 1.5        | 0.6        | 1.8        | 1.9        |
|               | 1枚当たり調剤医療費(円) | 8,034      | 7,985      | 8,426      | 8,410      | 8,861      | 8,906      | 9,560      | ▲ 0.6      | 5.5        | ▲ 0.2      | 5.4        | 0.5        | 7.3        |
| 電算<br>処理<br>分 | 調剤医療費(億円)     | 58,124     | 60,389     | 65,133     | 65,902     | 69,933     | 71,515     | 78,192     | 3.9        | 7.9        | 1.2        | 6.1        | 2.3        | 9.3        |
|               | 電算化率(%)       | 99.0       | 99.3       | 99.3       | 99.2       | 99.4       | 99.3       | 99.3       | —          | —          | —          | —          | —          | —          |
|               | 処方せん枚数(万枚)    | 72,345     | 75,636     | 77,289     | 78,452     | 78,958     | 80,359     | 81,912     | 4.5        | 2.2        | 1.5        | 0.6        | 1.8        | 1.9        |
|               | 電算化率(%)       | 99.0       | 99.3       | 99.3       | 99.3       | 99.4       | 99.4       | 99.4       | —          | —          | —          | —          | —          | —          |
|               | 1枚当たり調剤医療費(円) | 8,034      | 7,984      | 8,427      | 8,400      | 8,857      | 8,899      | 9,546      | ▲ 0.6      | 5.5        | ▲ 0.3      | 5.4        | 0.5        | 7.3        |
|               | 電算処理分/全数      | 1.000      | 1.000      | 1.000      | 0.999      | 1.000      | 0.999      | 0.999      | —          | —          | —          | —          | —          | —          |

## 2. 調剤医療費の内訳

調剤医療費の内訳は、技術料が1兆8,283億円(伸び率+3.4%)、薬剤料が5兆9,783億円(+11.3%)で、特定保険医療材料料が126億円(+3.8%)であった。

処方せん1枚当たり調剤医療費は9,546円(伸び率+7.3%)で、その内訳は、技術料が2,232円(+1.4%)、薬剤料が7,299円(+9.2%)で、特定保険医療材料料が15円(+1.8%)であった。

構成割合は技術料が23.4%、薬剤料が76.5%、特定保険医療材料料が0.2%となっていた。

表2-1 調剤医療費の内訳(総額)

|              | 実数(億円) |        |        |        |        |        |        | 対前年度比(%) |        |        |        |        |        |  |
|--------------|--------|--------|--------|--------|--------|--------|--------|----------|--------|--------|--------|--------|--------|--|
|              | 平成21年度 | 平成22年度 | 平成23年度 | 平成24年度 | 平成25年度 | 平成26年度 | 平成27年度 | 平成22年度   | 平成23年度 | 平成24年度 | 平成25年度 | 平成26年度 | 平成27年度 |  |
| 調剤医療費        | 58,124 | 60,389 | 65,133 | 65,902 | 69,933 | 71,515 | 78,192 | 3.9      | 7.9    | 1.2    | 6.1    | 2.3    | 9.3    |  |
| 技術料          | 14,540 | 15,911 | 16,435 | 17,020 | 17,371 | 17,682 | 18,283 | 9.4      | 3.3    | 3.6    | 2.1    | 1.8    | 3.4    |  |
| 調剤技術料        | 11,965 | 13,061 | 13,530 | 13,868 | 14,205 | 14,572 | 15,122 | 9.2      | 3.6    | 2.5    | 2.4    | 2.6    | 3.8    |  |
| 調剤基本料        | 3,827  | 4,333  | 4,509  | 4,738  | 4,897  | 4,988  | 5,336  | 13.2     | 4.1    | 5.1    | 3.4    | 1.9    | 7.0    |  |
| 調剤料          | 7,386  | 7,472  | 7,730  | 7,915  | 8,065  | 8,257  | 8,425  | 1.2      | 3.4    | 2.4    | 1.9    | 2.4    | 2.0    |  |
| 加算料          | 752    | 1,256  | 1,291  | 1,215  | 1,243  | 1,327  | 1,361  | 66.9     | 2.8    | ▲5.9   | 2.3    | 6.7    | 2.6    |  |
| 薬学管理料        | 2,576  | 2,850  | 2,905  | 3,152  | 3,166  | 3,110  | 3,161  | 10.7     | 1.9    | 8.5    | 0.4    | ▲1.8   | 1.6    |  |
| 薬剤料          | 43,487 | 44,376 | 48,590 | 48,771 | 52,444 | 53,711 | 59,783 | 2.0      | 9.5    | 0.4    | 7.5    | 2.4    | 11.3   |  |
| 内服薬薬剤料       | 36,841 | 37,372 | 40,881 | 40,729 | 43,755 | 44,460 | 49,762 | 1.4      | 9.4    | ▲0.4   | 7.4    | 1.6    | 11.9   |  |
| 屯服薬他薬剤料      | 328    | 343    | 369    | 368    | 382    | 384    | 396    | 4.7      | 7.4    | ▲0.2   | 3.9    | 0.4    | 3.1    |  |
| 注射薬薬剤料       | 1,159  | 1,293  | 1,555  | 1,719  | 1,959  | 2,208  | 2,461  | 11.5     | 20.3   | 10.5   | 14.0   | 12.7   | 11.5   |  |
| 外用薬薬剤料       | 5,159  | 5,368  | 5,784  | 5,955  | 6,348  | 6,660  | 7,164  | 4.0      | 7.8    | 2.9    | 6.6    | 4.9    | 7.6    |  |
| (再掲)後発医薬品薬剤料 | 3,002  | 3,619  | 4,203  | 4,958  | 5,999  | 7,195  | 8,502  | 20.5     | 16.1   | 18.0   | 21.0   | 19.9   | 18.2   |  |
| 特定保険医療材料料    | 96     | 102    | 108    | 112    | 118    | 122    | 126    | 5.9      | 6.1    | 1.0    | 5.4    | 3.6    | 3.8    |  |

注1)「調剤医療費」とは、調剤報酬明細書に記録された「点数」に10を乗じたものである。

注2)「調剤基本料」には、基準調剤加算、後発医薬品調剤体制加算、夜間・休日等加算、時間外等の加算(調剤基本料に係る部分)、及び在宅患者調剤加算を含めている。

注3)「内服薬」とは、内用薬のうち、調剤報酬明細書に記録された剤形が「内服」もしくは「一包」である薬剤をいう。

注4)「屯服薬他」とは、内用薬のうち、調剤報酬明細書に記録された剤形が「屯服」「内滴」「浸煎」「湯」である薬剤をいう。

注5) 調剤医療費及び処方せん枚数(受付回数)の電算化率が99.0%を超えた平成21年度以降を公表の対象範囲としている。

表2-2 処方せん1枚当たり調剤医療費の内訳と構成割合

|              | 実数(円)  |        |        |        |        |        |        | 対前年度比(%) |        |        |        |        |        |  |
|--------------|--------|--------|--------|--------|--------|--------|--------|----------|--------|--------|--------|--------|--------|--|
|              | 平成21年度 | 平成22年度 | 平成23年度 | 平成24年度 | 平成25年度 | 平成26年度 | 平成27年度 | 平成22年度   | 平成23年度 | 平成24年度 | 平成25年度 | 平成26年度 | 平成27年度 |  |
| 調剤医療費        | 8,034  | 7,984  | 8,427  | 8,400  | 8,857  | 8,899  | 9,546  | ▲0.6     | 5.5    | ▲0.3   | 5.4    | 0.5    | 7.3    |  |
| 技術料          | 2,010  | 2,104  | 2,126  | 2,169  | 2,200  | 2,200  | 2,232  | 4.7      | 1.1    | 2.0    | 1.4    | 0.0    | 1.4    |  |
| 構成割合(%)      | 25.0   | 26.3   | 25.2   | 25.8   | 24.8   | 24.7   | 23.4   | —        | —      | —      | —      | —      | —      |  |
| 調剤技術料        | 1,654  | 1,727  | 1,751  | 1,768  | 1,799  | 1,813  | 1,846  | 4.4      | 1.4    | 1.0    | 1.8    | 0.8    | 1.8    |  |
| 調剤基本料        | 529    | 573    | 583    | 604    | 620    | 621    | 651    | 8.3      | 1.8    | 3.5    | 2.7    | 0.1    | 5.0    |  |
| 調剤料          | 1,021  | 988    | 1,000  | 1,009  | 1,021  | 1,028  | 1,029  | ▲3.2     | 1.2    | 0.9    | 1.2    | 0.6    | 0.1    |  |
| 加算料          | 104    | 166    | 167    | 155    | 157    | 165    | 166    | 59.7     | 0.6    | ▲7.3   | 1.7    | 4.9    | 0.6    |  |
| 薬学管理料        | 356    | 377    | 376    | 402    | 401    | 387    | 386    | 5.9      | ▲0.3   | 6.9    | ▲0.2   | ▲3.5   | ▲0.3   |  |
| 薬剤料          | 6,011  | 5,867  | 6,287  | 6,217  | 6,642  | 6,684  | 7,299  | ▲2.4     | 7.2    | ▲1.1   | 6.8    | 0.6    | 9.2    |  |
| 構成割合(%)      | 74.8   | 73.5   | 74.6   | 74.0   | 75.0   | 75.1   | 76.5   | —        | —      | —      | —      | —      | —      |  |
| 内服薬薬剤料       | 5,092  | 4,941  | 5,289  | 5,192  | 5,542  | 5,533  | 6,075  | ▲3.0     | 7.0    | ▲1.8   | 6.7    | ▲0.2   | 9.8    |  |
| 屯服薬他薬剤料      | 45     | 45     | 48     | 47     | 48     | 48     | 48     | 0.2      | 5.1    | ▲1.7   | 3.2    | ▲1.4   | 1.2    |  |
| 注射薬薬剤料       | 160    | 171    | 201    | 219    | 248    | 275    | 300    | 6.7      | 17.8   | 8.9    | 13.2   | 10.7   | 9.4    |  |
| 外用薬薬剤料       | 713    | 710    | 748    | 759    | 804    | 829    | 875    | ▲0.5     | 5.5    | 1.4    | 5.9    | 3.1    | 5.5    |  |
| (再掲)後発医薬品薬剤料 | 415    | 478    | 544    | 632    | 760    | 895    | 1,038  | 15.3     | 13.7   | 16.2   | 20.2   | 17.9   | 15.9   |  |
| 特定保険医療材料料    | 13     | 13     | 14     | 14     | 15     | 15     | 15     | 1.3      | 3.8    | 1.8    | 4.7    | 1.8    | 1.8    |  |
| 構成割合(%)      | 0.2    | 0.2    | 0.2    | 0.2    | 0.2    | 0.2    | 0.2    | —        | —      | —      | —      | —      | —      |  |

### 3. 年齢階級別の状況

処方せん1枚当たり調剤医療費を年齢階級別にみると、年齢とともに高くなり、75歳以上では11,730円と、0歳以上5歳未満の3,328円の約3.52倍となっていた。

表3 年齢階級別処方せん1枚当たり調剤医療費

|            | 実数(円)      |            |            |            |            |            |            | 対前年度比(%)   |            |            |            |            |            |  |
|------------|------------|------------|------------|------------|------------|------------|------------|------------|------------|------------|------------|------------|------------|--|
|            | 平成<br>21年度 | 平成<br>22年度 | 平成<br>23年度 | 平成<br>24年度 | 平成<br>25年度 | 平成<br>26年度 | 平成<br>27年度 | 平成<br>22年度 | 平成<br>23年度 | 平成<br>24年度 | 平成<br>25年度 | 平成<br>26年度 | 平成<br>27年度 |  |
| 総数         | 8,034      | 7,984      | 8,427      | 8,400      | 8,857      | 8,899      | 9,546      | ▲ 0.6      | 5.5        | ▲ 0.3      | 5.4        | 0.5        | 7.3        |  |
| 0歳以上5歳未満   | 3,129      | 3,149      | 3,206      | 3,200      | 3,255      | 3,245      | 3,328      | 0.7        | 1.8        | ▲ 0.2      | 1.7        | ▲ 0.3      | 2.5        |  |
| 5歳以上10歳未満  | 4,278      | 4,280      | 4,451      | 4,445      | 4,608      | 4,626      | 4,761      | 0.0        | 4.0        | ▲ 0.2      | 3.7        | 0.4        | 2.9        |  |
| 10歳以上15歳未満 | 4,929      | 5,014      | 5,225      | 5,289      | 5,624      | 5,688      | 5,869      | 1.7        | 4.2        | 1.2        | 6.3        | 1.1        | 3.2        |  |
| 15歳以上20歳未満 | 5,064      | 5,225      | 5,512      | 5,526      | 5,785      | 5,883      | 6,058      | 3.2        | 5.5        | 0.3        | 4.7        | 1.7        | 3.0        |  |
| 20歳以上25歳未満 | 5,221      | 5,308      | 5,585      | 5,600      | 5,846      | 5,880      | 6,063      | 1.7        | 5.2        | 0.3        | 4.4        | 0.6        | 3.1        |  |
| 25歳以上30歳未満 | 5,540      | 5,604      | 5,909      | 5,940      | 6,165      | 6,198      | 6,439      | 1.1        | 5.4        | 0.5        | 3.8        | 0.5        | 3.9        |  |
| 30歳以上35歳未満 | 5,941      | 5,975      | 6,290      | 6,323      | 6,566      | 6,606      | 6,897      | 0.6        | 5.3        | 0.5        | 3.8        | 0.6        | 4.4        |  |
| 35歳以上40歳未満 | 6,572      | 6,613      | 6,939      | 6,966      | 7,282      | 7,303      | 7,617      | 0.6        | 4.9        | 0.4        | 4.5        | 0.3        | 4.3        |  |
| 40歳以上45歳未満 | 7,241      | 7,295      | 7,719      | 7,761      | 8,117      | 8,158      | 8,592      | 0.7        | 5.8        | 0.5        | 4.6        | 0.5        | 5.3        |  |
| 45歳以上50歳未満 | 7,796      | 7,794      | 8,231      | 8,261      | 8,673      | 8,729      | 9,354      | ▲ 0.0      | 5.6        | 0.4        | 5.0        | 0.7        | 7.2        |  |
| 50歳以上55歳未満 | 8,320      | 8,272      | 8,704      | 8,668      | 9,053      | 9,069      | 9,888      | ▲ 0.6      | 5.2        | ▲ 0.4      | 4.4        | 0.2        | 9.0        |  |
| 55歳以上60歳未満 | 8,809      | 8,720      | 9,180      | 9,119      | 9,526      | 9,530      | 10,434     | ▲ 1.0      | 5.3        | ▲ 0.7      | 4.5        | 0.1        | 9.5        |  |
| 60歳以上65歳未満 | 9,151      | 9,056      | 9,537      | 9,452      | 9,880      | 9,874      | 10,775     | ▲ 1.0      | 5.3        | ▲ 0.9      | 4.5        | ▲ 0.1      | 9.1        |  |
| 65歳以上70歳未満 | 9,326      | 9,254      | 9,767      | 9,708      | 10,182     | 10,178     | 11,124     | ▲ 0.8      | 5.5        | ▲ 0.6      | 4.9        | ▲ 0.0      | 9.3        |  |
| 70歳以上75歳未満 | 9,611      | 9,495      | 9,981      | 9,870      | 10,366     | 10,434     | 11,409     | ▲ 1.2      | 5.1        | ▲ 1.1      | 5.0        | 0.7        | 9.3        |  |
| 75歳以上      | 10,041     | 10,008     | 10,541     | 10,427     | 10,978     | 11,010     | 11,730     | ▲ 0.3      | 5.3        | ▲ 1.1      | 5.3        | 0.3        | 6.5        |  |

#### 4. 後発医薬品割合の推移及び後発医薬品割合(数量ベース)階級別保険薬局数構成割合

平成25年4月に公表された「後発医薬品のさらなる使用促進のためのロードマップ」に基づく新指標では、平成27年4月で58.8%であったものが、平成28年3月には63.1%まで増加した。

年度毎の平均でみると、平成27年度後発医薬品割合は数量ベース(新指標)が60.1%(伸び幅+3.7%)、数量ベース(旧指標)が40.2%(伸び幅+3.2%)、薬剤料ベースが14.2%(+0.8%)、後発医薬品調剤率が63.1%(+2.3%)であった。なお、それぞれの最高値は、数量ベース(新指標)が63.1%(平成28年3月)、数量ベース(旧指標)が42.5%(平成28年3月)、薬剤料ベースが14.8%(平成28年3月)、後発医薬品調剤率が65.5%(平成28年2月)であった。

後発医薬品割合の階級別に保険薬局数の構成割合をみると、数量ベース(新指標)で後発医薬品割合が55%以上の薬局数は平成27年4月で65.0%であったところ、平成28年3月では72.6%となっており、うち65%以上の薬局数は平成27年4月で39.3%であったところ、平成28年3月では54.2%となっていた。

表4-1 平成27年度における後発医薬品割合

(単位:%)

|            | 平成27年度 |      |      |      |      |      |      |      |      |      |      |      |
|------------|--------|------|------|------|------|------|------|------|------|------|------|------|
|            | 4月     | 5月   | 6月   | 7月   | 8月   | 9月   | 10月  | 11月  | 12月  | 1月   | 2月   | 3月   |
| 数量ベース(新指標) | 58.8   | 58.8 | 59.1 | 58.2 | 58.7 | 59.2 | 59.7 | 60.3 | 60.9 | 61.5 | 62.4 | 63.1 |
| 数量ベース(旧指標) | 38.5   | 38.6 | 38.8 | 39.3 | 39.7 | 40.0 | 40.3 | 40.6 | 40.9 | 41.4 | 42.0 | 42.5 |
| 薬剤料ベース     | 14.0   | 14.0 | 14.0 | 14.2 | 14.3 | 14.2 | 14.2 | 14.1 | 14.1 | 14.2 | 14.4 | 14.8 |
| 後発医薬品調剤率   | 62.0   | 61.4 | 61.2 | 61.5 | 61.7 | 62.8 | 63.2 | 63.8 | 64.1 | 64.7 | 65.5 | 65.0 |

表4-2 年度毎にみた後発医薬品割合

(単位:%)

|            | 実数     |        |        |        |        |        |        | 対前年度差  |        |        |        |        |        |  |
|------------|--------|--------|--------|--------|--------|--------|--------|--------|--------|--------|--------|--------|--------|--|
|            | 平成21年度 | 平成22年度 | 平成23年度 | 平成24年度 | 平成25年度 | 平成26年度 | 平成27年度 | 平成22年度 | 平成23年度 | 平成24年度 | 平成25年度 | 平成26年度 | 平成27年度 |  |
| 数量ベース(新指標) | -      | -      | -      | -      | 47.9   | 56.4   | 60.1   | ・      | ・      | ・      | ・      | 8.4    | 3.7    |  |
| 数量ベース(旧指標) | 18.9   | 22.4   | 23.4   | 28.7   | 31.1   | 37.0   | 40.2   | 3.5    | 1.0    | 5.2    | 2.4    | 5.9    | 3.2    |  |
| 薬剤料ベース     | 6.9    | 8.2    | 8.6    | 10.2   | 11.4   | 13.4   | 14.2   | 1.3    | 0.5    | 1.5    | 1.3    | 2.0    | 0.8    |  |
| 後発医薬品調剤率   | 44.0   | 47.7   | 48.6   | 52.6   | 55.0   | 60.8   | 63.1   | 3.7    | 0.9    | 4.1    | 2.3    | 5.8    | 2.3    |  |

注1) 「数量」とは、薬価基準告示上の規格単位ごとに数えた数量をいう。

注2) 「新指標」は、〔後発医薬品の数量〕/〔後発医薬品のある先発医薬品の数量〕+〔後発医薬品の数量〕で算出している。その際、新たに後発医薬品が販売される先発医薬品は、平成26年度より、薬価収載の翌月(平成25年度は薬価収載月(6月と12月))以降、医療課長通知\*に基づき算出式の分母に算入することとしている。そのため、算出式の分母となる医薬品数量が一時に増え、新指標による後発医薬品割合が低くなることもある。

\*厚生労働省ホームページ「使用薬剤の薬価(薬価基準)に収載されている医薬品について」中の「5. その他(各先発医薬品の後発医薬品の有無に関する情報)」を参照。

注3) 「後発医薬品調剤率」とは、全処方せん受付回数に対する後発医薬品を調剤した処方せん受付回数の割合をいう。

注4) 旧指標とは、平成24年度までの後発医薬品割合(数量ベース)の算出方法をいう。

注5) 旧指標による算出では、平成22年4月以降は、経腸成分栄養剤及び特殊ミルク製剤を除外し、平成24年4月以降は、経腸成分栄養剤、特殊ミルク製剤、生薬及び漢方製剤を除外している。

注6) 「・」は算出できないものを示す。

表4-3 後発医薬品割合(数量ベース)階級別保険薬局数構成割合

(単位:%)

|             | 平成26年度      |       | 平成27年度 |       |       |       |       |       |       |       |       |       |       |       |
|-------------|-------------|-------|--------|-------|-------|-------|-------|-------|-------|-------|-------|-------|-------|-------|
|             | 4月          | 3月    | 4月     | 5月    | 6月    | 7月    | 8月    | 9月    | 10月   | 11月   | 12月   | 1月    | 2月    | 3月    |
| 割           | 総数          | 100.0 | 100.0  | 100.0 | 100.0 | 100.0 | 100.0 | 100.0 | 100.0 | 100.0 | 100.0 | 100.0 | 100.0 | 100.0 |
|             | 10%未満       | 0.4   | 0.3    | 0.3   | 0.3   | 0.3   | 0.3   | 0.3   | 0.3   | 0.3   | 0.3   | 0.2   | 0.2   | 0.2   |
|             | 10%以上 20%未満 | 2.4   | 1.6    | 1.5   | 1.5   | 1.4   | 1.4   | 1.4   | 1.4   | 1.4   | 1.3   | 1.2   | 1.1   | 1.1   |
|             | 20%以上 30%未満 | 7.3   | 4.9    | 4.6   | 4.7   | 4.4   | 4.6   | 4.5   | 4.3   | 4.1   | 4.0   | 3.7   | 3.6   | 3.4   |
|             | 30%以上 40%未満 | 12.2  | 9.3    | 9.1   | 8.9   | 8.7   | 9.2   | 8.9   | 8.8   | 8.4   | 8.1   | 7.6   | 7.3   | 6.9   |
|             | 40%以上 50%未満 | 15.6  | 12.6   | 12.4  | 12.4  | 12.3  | 12.6  | 12.4  | 12.2  | 12.0  | 11.7  | 11.3  | 10.9  | 10.5  |
|             | 50%以上 55%未満 | 9.1   | 7.0    | 7.0   | 6.8   | 6.9   | 7.3   | 7.0   | 6.7   | 6.6   | 6.4   | 6.5   | 6.2   | 6.1   |
|             | 55%以上 60%未満 | 13.0  | 11.3   | 11.1  | 11.6  | 11.5  | 12.7  | 12.4  | 11.9  | 11.1  | 10.5  | 9.4   | 9.1   | 7.9   |
|             | 60%以上 65%未満 | 13.8  | 14.5   | 14.7  | 14.4  | 14.3  | 14.4  | 14.2  | 14.0  | 14.1  | 14.2  | 14.4  | 14.5  | 12.8  |
|             | 65%以上 70%未満 | 11.5  | 14.8   | 15.0  | 15.4  | 15.6  | 16.1  | 16.3  | 16.0  | 16.0  | 15.9  | 15.5  | 15.6  | 16.3  |
|             | 70%以上 80%未満 | 11.7  | 18.7   | 19.1  | 18.9  | 19.5  | 17.1  | 18.0  | 19.4  | 20.5  | 21.7  | 23.3  | 24.6  | 27.0  |
| 80%以上 90%未満 | 2.5         | 4.2   | 4.5    | 4.5   | 4.5   | 3.9   | 4.2   | 4.5   | 4.9   | 5.4   | 5.9   | 6.1   | 7.0   |       |
| 90%以上       | 0.4         | 0.6   | 0.6    | 0.6   | 0.6   | 0.5   | 0.5   | 0.6   | 0.6   | 0.7   | 0.7   | 0.7   | 0.8   |       |
| 合           | 55%未満       | 47.0  | 35.7   | 35.0  | 34.6  | 34.0  | 35.4  | 34.4  | 33.6  | 32.8  | 31.7  | 30.7  | 29.4  | 28.1  |
|             | 55%以上       | 53.0  | 64.3   | 65.0  | 65.4  | 66.0  | 64.6  | 65.6  | 66.4  | 67.2  | 68.3  | 69.3  | 70.6  | 71.9  |
|             | 55%以上 65%未満 | 26.9  | 25.9   | 25.8  | 26.0  | 25.8  | 27.1  | 26.6  | 25.9  | 25.1  | 24.7  | 23.9  | 23.6  | 20.7  |
|             | 65%以上       | 26.2  | 38.4   | 39.3  | 39.3  | 40.2  | 37.5  | 39.0  | 40.5  | 42.0  | 43.6  | 45.4  | 47.0  | 51.2  |

注1) 「数量」とは、薬価基準告示上の規格単位ごとに数えた数量をいう。

注2) 新指標は、〔後発医薬品の数量〕/〔後発医薬品のある先発医薬品の数量〕+〔後発医薬品の数量〕で算出している。

## 5. 処方せん1枚当たり薬剤料の3要素分解

内服薬の処方せん1枚当たり薬剤料6,068円を、処方せん1枚当たり薬剤種類数、1種類当たり投薬日数、1種類1日当たり薬剤料に分解すると、各々2.86、22.8日、93円となっていた。

また、内服薬の処方せん1枚当たり薬剤料の伸び率+9.8%を、処方せん1枚当たり薬剤種類数の伸び率、1種類当たり投薬日数の伸び率、1種類1日当たり薬剤料の伸び率に分解すると、各々▲0.8%、+1.9%、+8.6%となっていた。

表5 処方せん1枚当たり薬剤料の3要素分解

|                     | 実数         |            |            |            |            |            |            | 対前年度比(%)   |            |            |            |            |            |
|---------------------|------------|------------|------------|------------|------------|------------|------------|------------|------------|------------|------------|------------|------------|
|                     | 平成<br>21年度 | 平成<br>22年度 | 平成<br>23年度 | 平成<br>24年度 | 平成<br>25年度 | 平成<br>26年度 | 平成<br>27年度 | 平成<br>22年度 | 平成<br>23年度 | 平成<br>24年度 | 平成<br>25年度 | 平成<br>26年度 | 平成<br>27年度 |
| 内服薬 処方せん1枚当たり薬剤料(円) | 5,087      | 4,936      | 5,283      | 5,180      | 5,528      | 5,526      | 6,068      | ▲ 3.0      | 7.0        | ▲ 1.9      | 6.7        | ▲ 0.0      | 9.8        |
| 処方せん1枚当たり薬剤種類数      | 2.87       | 2.90       | 2.90       | 2.90       | 2.90       | 2.88       | 2.86       | 1.2        | 0.0        | ▲ 0.2      | ▲ 0.0      | ▲ 0.5      | ▲ 0.8      |
| 1種類当たり投薬日数(日)       | 19.7       | 19.9       | 20.5       | 21.1       | 21.8       | 22.3       | 22.8       | 0.9        | 3.0        | 3.1        | 3.5        | 2.3        | 1.9        |
| 1種類1日当たり薬剤料(円)      | 90         | 86         | 89         | 85         | 87         | 86         | 93         | ▲ 5.0      | 3.9        | ▲ 4.7      | 3.2        | ▲ 1.9      | 8.6        |

## 6-1. 薬効分類別の状況(1)(薬剤料総額)

内服薬の薬剤料(総額)を薬効大分類別にみると、循環器官用薬が1兆1,011億円と最も高く、次いで中枢神経系用薬が7,937億円となっている。伸び率は、化学療法剤が+160.0%と最も高く、抗生物質製剤が▲0.9%と最も低い。

後発医薬品については、循環器官用薬が2,170億円と最も高く、次いで消化器官用薬が1,307億円となっている。伸び率は、化学療法剤が+35.5%と最も高く、ビタミン剤が▲0.9%と最も低い。

表6-1 内服薬 薬効分類別 薬剤料

|                           | 総額(億円)     |            |            | 後発医薬品(億円)(再掲) |            |            | 対前年度比(%)   |            | 後発医薬品(再掲)  |            |
|---------------------------|------------|------------|------------|---------------|------------|------------|------------|------------|------------|------------|
|                           | 平成<br>25年度 | 平成<br>26年度 | 平成<br>27年度 | 平成<br>25年度    | 平成<br>26年度 | 平成<br>27年度 | 平成<br>26年度 | 平成<br>27年度 | 平成<br>26年度 | 平成<br>27年度 |
| <b>内服薬 総数</b>             | 43,650     | 44,408     | 49,707     | 5,364         | 6,378      | 7,568      | 1.7        | 11.9       | 18.9       | 18.7       |
| 11 中枢神経系用薬                | 7,066      | 7,415      | 7,937      | 587           | 710        | 826        | 4.9        | 7.0        | 21.0       | 16.3       |
| 112 催眠鎮静剤、抗不安剤            | 660        | 594        | 592        | 100           | 124        | 139        | ▲10.0      | ▲0.3       | 23.2       | 12.9       |
| 114 解熱鎮痛消炎剤               | 866        | 935        | 989        | 75            | 96         | 106        | 8.0        | 5.7        | 28.1       | 10.6       |
| 116 抗パーキンソン剤              | 598        | 640        | 684        | 20            | 25         | 28         | 7.0        | 6.9        | 23.6       | 13.5       |
| 117 精神神経用剤                | 2,367      | 2,460      | 2,607      | 157           | 179        | 211        | 3.9        | 6.0        | 14.3       | 17.6       |
| 119 その他中枢神経系用薬            | 2,076      | 2,219      | 2,422      | 208           | 252        | 303        | 6.9        | 9.1        | 21.4       | 19.9       |
| 21 循環器官用薬                 | 11,412     | 10,825     | 11,011     | 1,396         | 1,761      | 2,170      | ▲5.1       | 1.7        | 26.1       | 23.3       |
| 212 不整脈用剤                 | 562        | 519        | 511        | 73            | 88         | 104        | ▲7.7       | ▲1.5       | 20.9       | 18.3       |
| 214 血圧降下剤                 | 5,393      | 5,051      | 4,953      | 213           | 424        | 661        | ▲6.3       | ▲1.9       | 99.1       | 56.0       |
| 217 血管拡張剤                 | 1,525      | 1,324      | 1,298      | 550           | 583        | 648        | ▲13.2      | ▲1.9       | 6.0        | 11.3       |
| 218 高脂血症用剤                | 2,815      | 2,697      | 2,858      | 444           | 535        | 610        | ▲4.2       | 6.0        | 20.5       | 14.1       |
| 22 呼吸器官用薬                 | 497        | 468        | 483        | 103           | 139        | 160        | ▲5.9       | 3.1        | 35.2       | 14.6       |
| 23 消化器官用薬                 | 4,099      | 3,972      | 4,150      | 1,028         | 1,176      | 1,307      | ▲3.1       | 4.5        | 14.4       | 11.2       |
| 232 消化性潰瘍用剤               | 2,930      | 2,751      | 2,872      | 725           | 822        | 916        | ▲6.1       | 4.4        | 13.4       | 11.4       |
| 239 その他の消化器官用薬            | 579        | 579        | 586        | 45            | 66         | 86         | ▲0.1       | 1.2        | 48.3       | 30.9       |
| 25 泌尿生殖器官および肛門用薬          | 1,231      | 1,283      | 1,356      | 93            | 96         | 128        | 4.2        | 5.7        | 3.6        | 33.2       |
| 31 ビタミン剤                  | 842        | 878        | 933        | 318           | 306        | 303        | 4.3        | 6.2        | ▲3.9       | ▲0.9       |
| 32 滋養強壮薬                  | 504        | 502        | 513        | 23            | 28         | 32         | ▲0.4       | 2.2        | 18.2       | 15.2       |
| 325 蛋白アミノ酸製剤              | 442        | 434        | 439        | 13            | 14         | 16         | ▲1.8       | 1.3        | 6.6        | 13.5       |
| 33 血液・体液用薬                | 3,096      | 3,327      | 3,548      | 401           | 484        | 653        | 7.5        | 6.7        | 20.6       | 34.9       |
| 39 その他の代謝性医薬品             | 5,616      | 5,844      | 6,365      | 514           | 587        | 693        | 4.1        | 8.9        | 14.3       | 18.0       |
| 396 糖尿病用剤                 | 2,682      | 2,817      | 3,133      | 222           | 222        | 268        | 5.0        | 11.2       | ▲0.0       | 20.6       |
| 399 他に分類されない代謝性医薬品        | 2,315      | 2,381      | 2,555      | 192           | 253        | 315        | 2.9        | 7.3        | 32.0       | 24.5       |
| 42 腫瘍用薬                   | 2,223      | 2,445      | 2,821      | 211           | 223        | 272        | 10.0       | 15.4       | 5.6        | 21.8       |
| 422 代謝拮抗剤                 | 477        | 431        | 425        | 4             | 5          | 5          | ▲9.7       | ▲1.3       | 50.3       | ▲3.4       |
| 429 その他の腫瘍用薬              | 1,679      | 1,948      | 2,332      | 206           | 216        | 266        | 16.0       | 19.7       | 4.9        | 23.1       |
| 44 アレルギー用薬                | 2,788      | 2,744      | 2,871      | 398           | 491        | 562        | ▲1.6       | 4.6        | 23.4       | 14.6       |
| 52 漢方製剤                   | 985        | 1,046      | 1,106      | -             | -          | -          | 6.2        | 5.7        | -          | -          |
| 61 抗生物質製剤                 | 970        | 896        | 888        | 138           | 183        | 212        | ▲7.6       | ▲0.9       | 32.7       | 15.7       |
| 613 グラム陽性・陰性菌に作用するもの      | 439        | 415        | 415        | 50            | 73         | 85         | ▲5.4       | 0.0        | 43.8       | 16.9       |
| 614 グラム陽性菌、マイコプラズマに作用するもの | 408        | 347        | 351        | 79            | 101        | 116        | ▲14.9      | 1.2        | 28.0       | 15.2       |
| 62 化学療法剤                  | 1,470      | 1,827      | 4,751      | 109           | 139        | 189        | 24.3       | 160.0      | 28.0       | 35.5       |
| 624 合成抗菌剤                 | 437        | 420        | 404        | 26            | 34         | 80         | ▲3.9       | ▲3.8       | 28.7       | 134.7      |
| 625 抗ウイルス剤                | 785        | 1,185      | 4,139      | 17            | 43         | 50         | 51.0       | 249.1      | 154.0      | 15.3       |

注1) 表示していない項目(薬効)があるので、内訳を足し上げても総数と一致しない。

注2) 「-」は0を意味する。



## 6-2. 薬効分類別の状況(2)(処方せん1枚当たり薬剤料)

内服薬の処方せん1枚当たり薬剤料を薬効大分類別にみると、循環器官用薬が1,344円と最も高く、次いで中枢神経系用薬が969円となっている。伸び率は、化学療法剤が+155.1%と最も高く、抗生物質製剤が▲2.7%と最も低い。

表6-2 内服薬 薬効分類別処方せん1枚当たり薬剤料

|                           | 実数(円)      |            |            |            |            |            |            | 対前年度比(%)   |            |            |            |            |            |  |
|---------------------------|------------|------------|------------|------------|------------|------------|------------|------------|------------|------------|------------|------------|------------|--|
|                           | 平成<br>21年度 | 平成<br>22年度 | 平成<br>23年度 | 平成<br>24年度 | 平成<br>25年度 | 平成<br>26年度 | 平成<br>27年度 | 平成<br>22年度 | 平成<br>23年度 | 平成<br>24年度 | 平成<br>25年度 | 平成<br>26年度 | 平成<br>27年度 |  |
| <b>内服薬 総数</b>             | 5,087      | 4,936      | 5,283      | 5,180      | 5,528      | 5,526      | 6,068      | ▲ 3.0      | 7.0        | ▲ 1.9      | 6.7        | ▲ 0.0      | 9.8        |  |
| 11 中枢神経系用薬                | 658        | 685        | 792        | 815        | 895        | 923        | 969        | 4.1        | 15.6       | 2.9        | 9.8        | 3.1        | 5.0        |  |
| 112 催眠鎮静剤、抗不安剤            | 89         | 85         | 88         | 83         | 84         | 74         | 72         | ▲ 4.1      | 3.1        | ▲ 5.6      | 0.5        | ▲ 11.6     | ▲ 2.2      |  |
| 114 解熱鎮痛消炎剤               | 91         | 89         | 97         | 99         | 110        | 116        | 121        | ▲ 3.1      | 9.8        | 1.9        | 10.6       | 6.2        | 3.7        |  |
| 116 抗パーキンソン剤              | 66         | 66         | 70         | 71         | 76         | 80         | 84         | 0.6        | 6.2        | 0.8        | 7.0        | 5.1        | 4.8        |  |
| 117 精神神経用剤                | 240        | 248        | 276        | 281        | 300        | 306        | 318        | 3.3        | 11.1       | 1.8        | 6.9        | 2.1        | 4.0        |  |
| 119 その他中枢神経系用薬            | 136        | 159        | 215        | 227        | 263        | 276        | 296        | 17.4       | 35.2       | 5.3        | 15.9       | 5.0        | 7.1        |  |
| 21 循環器官用薬                 | 1,497      | 1,407      | 1,471      | 1,382      | 1,445      | 1,347      | 1,344      | ▲ 6.0      | 4.5        | ▲ 6.0      | 4.6        | ▲ 6.8      | ▲ 0.2      |  |
| 212 不整脈用剤                 | 86         | 77         | 78         | 71         | 71         | 65         | 62         | ▲ 10.1     | 0.9        | ▲ 9.2      | 0.9        | ▲ 9.3      | ▲ 3.4      |  |
| 214 血圧降下剤                 | 677        | 649        | 688        | 654        | 683        | 629        | 605        | ▲ 4.2      | 6.0        | ▲ 4.9      | 4.4        | ▲ 8.0      | ▲ 3.8      |  |
| 217 血管拡張剤                 | 282        | 236        | 226        | 195        | 193        | 165        | 159        | ▲ 16.2     | ▲ 4.1      | ▲ 13.8     | ▲ 1.1      | ▲ 14.7     | ▲ 3.8      |  |
| 218 高脂血症用剤                | 352        | 340        | 358        | 335        | 357        | 336        | 349        | ▲ 3.5      | 5.4        | ▲ 6.5      | 6.5        | ▲ 5.9      | 4.0        |  |
| 22 呼吸器官用薬                 | 73         | 69         | 70         | 64         | 63         | 58         | 59         | ▲ 4.9      | 1.3        | ▲ 8.4      | ▲ 2.0      | ▲ 7.5      | 1.2        |  |
| 23 消化器官用薬                 | 530        | 491        | 517        | 485        | 519        | 494        | 507        | ▲ 7.3      | 5.4        | ▲ 6.4      | 7.2        | ▲ 4.8      | 2.5        |  |
| 232 消化性潰瘍用剤               | 395        | 360        | 379        | 346        | 371        | 342        | 351        | ▲ 8.8      | 5.2        | ▲ 8.8      | 7.3        | ▲ 7.7      | 2.4        |  |
| 239 その他の消化器官用薬            | 65         | 65         | 71         | 70         | 73         | 72         | 72         | ▲ 0.6      | 8.7        | ▲ 0.5      | 4.4        | ▲ 1.8      | ▲ 0.7      |  |
| 25 泌尿生殖器官および肛門用薬          | 148        | 142        | 149        | 147        | 156        | 160        | 166        | ▲ 3.8      | 5.0        | ▲ 1.3      | 5.9        | 2.4        | 3.7        |  |
| 31 ビタミン剤                  | 109        | 98         | 100        | 98         | 107        | 109        | 114        | ▲ 9.7      | 1.4        | ▲ 1.8      | 9.0        | 2.5        | 4.2        |  |
| 32 滋養強壮薬                  | 69         | 66         | 65         | 62         | 64         | 62         | 63         | ▲ 4.3      | ▲ 0.7      | ▲ 4.7      | 2.6        | ▲ 2.2      | 0.3        |  |
| 325 蛋白アミノ酸製剤              | 60         | 58         | 57         | 55         | 56         | 54         | 54         | ▲ 4.1      | ▲ 0.9      | ▲ 4.6      | 2.3        | ▲ 3.5      | ▲ 0.6      |  |
| 33 血液・体液用薬                | 316        | 309        | 342        | 350        | 392        | 414        | 433        | ▲ 2.2      | 10.8       | 2.3        | 12.0       | 5.6        | 4.6        |  |
| 39 その他の代謝性医薬品             | 537        | 532        | 599        | 630        | 711        | 727        | 777        | ▲ 0.9      | 12.6       | 5.2        | 12.8       | 2.2        | 6.9        |  |
| 396 糖尿病用剤                 | 205        | 210        | 261        | 287        | 340        | 351        | 382        | 2.2        | 24.3       | 10.1       | 18.4       | 3.2        | 9.1        |  |
| 399 他に分類されない代謝性医薬品        | 247        | 246        | 266        | 271        | 293        | 296        | 312        | ▲ 0.5      | 8.3        | 1.6        | 8.3        | 1.1        | 5.3        |  |
| 42 腫瘍用薬                   | 260        | 255        | 264        | 264        | 281        | 304        | 344        | ▲ 2.1      | 3.7        | ▲ 0.2      | 6.7        | 8.1        | 13.2       |  |
| 422 代謝拮抗剤                 | 74         | 69         | 65         | 61         | 60         | 54         | 52         | ▲ 7.1      | ▲ 6.5      | ▲ 5.3      | ▲ 1.0      | ▲ 11.3     | ▲ 3.2      |  |
| 429 その他の腫瘍用薬              | 178        | 178        | 191        | 194        | 213        | 242        | 285        | 0.1        | 7.7        | 1.6        | 9.4        | 14.0       | 17.5       |  |
| 44 アレルギー用薬                | 353        | 356        | 372        | 357        | 353        | 341        | 351        | 0.9        | 4.6        | ▲ 4.3      | ▲ 1.0      | ▲ 3.3      | 2.7        |  |
| 52 漢方製剤                   | 106        | 107        | 111        | 118        | 125        | 130        | 135        | 0.6        | 4.3        | 6.1        | 5.5        | 4.4        | 3.7        |  |
| 61 抗生物質製剤                 | 146        | 141        | 140        | 125        | 123        | 111        | 108        | ▲ 3.4      | ▲ 0.3      | ▲ 10.9     | ▲ 1.6      | ▲ 9.2      | ▲ 2.7      |  |
| 613 グラム陽性・陰性菌に作用するもの      | 68         | 65         | 63         | 57         | 56         | 52         | 51         | ▲ 4.5      | ▲ 2.8      | ▲ 9.8      | ▲ 2.7      | ▲ 7.0      | ▲ 1.9      |  |
| 614 グラム陽性菌、マイコプラズマに作用するもの | 67         | 65         | 65         | 56         | 52         | 43         | 43         | ▲ 3.2      | 0.8        | ▲ 14.1     | ▲ 7.7      | ▲ 16.4     | ▲ 0.8      |  |
| 62 化学療法剤                  | 195        | 181        | 187        | 180        | 186        | 227        | 580        | ▲ 6.9      | 3.1        | ▲ 3.6      | 3.2        | 22.2       | 155.1      |  |
| 624 合成抗菌剤                 | 52         | 52         | 57         | 57         | 55         | 52         | 49         | 0.1        | 9.5        | 0.0        | ▲ 2.3      | ▲ 5.6      | ▲ 5.7      |  |
| 625 抗ウイルス剤                | 96         | 91         | 94         | 92         | 99         | 148        | 505        | ▲ 5.1      | 3.6        | ▲ 2.5      | 8.0        | 48.4       | 242.5      |  |

注)表示していない項目(薬効)があるので、内訳を足し上げても総数と一致しない。

## 7. 薬効分類別の状況(3)(処方せん1枚当たり薬剤種類数)

内服薬の処方せん1枚当たり薬剤種類数を薬効大分類別にみると、循環器官用薬が0.61と最も多く、次いで消化器官用薬が0.47となっている。伸び率は、漢方製剤が+3.1%で最も高く、循環器官用薬が▲1.5%で最も低い。

表7 内服薬 薬効分類別処方せん1枚当たり薬剤種類数

|                           | 実数         |            |            |            |            |            |            | 対前年度比(%)   |            |            |            |            |            |
|---------------------------|------------|------------|------------|------------|------------|------------|------------|------------|------------|------------|------------|------------|------------|
|                           | 平成<br>21年度 | 平成<br>22年度 | 平成<br>23年度 | 平成<br>24年度 | 平成<br>25年度 | 平成<br>26年度 | 平成<br>27年度 | 平成<br>22年度 | 平成<br>23年度 | 平成<br>24年度 | 平成<br>25年度 | 平成<br>26年度 | 平成<br>27年度 |
| 内服薬 総数                    | 2.87       | 2.90       | 2.90       | 2.90       | 2.90       | 2.88       | 2.86       | 1.2        | 0.0        | ▲0.2       | ▲0.0       | ▲0.5       | ▲0.8       |
| 11 中枢神経系用薬                | 0.45       | 0.45       | 0.46       | 0.46       | 0.47       | 0.46       | 0.46       | ▲0.5       | 1.9        | ▲0.1       | 1.5        | ▲1.0       | ▲0.9       |
| 112 催眠鎮静剤、抗不安剤            | 0.14       | 0.14       | 0.14       | 0.13       | 0.13       | 0.13       | 0.13       | ▲2.1       | ▲0.5       | ▲1.8       | 0.1        | ▲3.8       | ▲3.3       |
| 114 解熱鎮痛消炎剤               | 0.10       | 0.10       | 0.10       | 0.10       | 0.10       | 0.11       | 0.11       | ▲1.0       | 1.1        | 0.5        | 1.0        | 0.5        | ▲0.0       |
| 116 抗パーキンソン剤              | 0.02       | 0.02       | 0.02       | 0.02       | 0.02       | 0.02       | 0.02       | ▲3.6       | ▲1.0       | ▲2.0       | 0.5        | ▲3.2       | ▲3.0       |
| 117 精神神経剤                 | 0.13       | 0.13       | 0.13       | 0.12       | 0.13       | 0.12       | 0.12       | ▲1.6       | ▲0.2       | ▲1.8       | 0.7        | ▲1.9       | ▲1.7       |
| 119 その他中枢神経系用薬            | 0.01       | 0.02       | 0.02       | 0.03       | 0.04       | 0.04       | 0.04       | 23.7       | 54.5       | 22.6       | 17.0       | 12.3       | 9.8        |
| 21 循環器官用薬                 | 0.62       | 0.62       | 0.62       | 0.62       | 0.62       | 0.61       | 0.61       | ▲0.4       | ▲0.1       | ▲0.3       | 1.2        | ▲1.4       | ▲1.5       |
| 212 不整脈用剤                 | 0.03       | 0.03       | 0.03       | 0.03       | 0.03       | 0.03       | 0.03       | ▲1.3       | 1.8        | 1.2        | 3.7        | 1.8        | 1.4        |
| 214 血圧降下剤                 | 0.21       | 0.21       | 0.22       | 0.22       | 0.22       | 0.21       | 0.21       | 0.7        | 1.5        | 0.1        | 0.8        | ▲2.5       | ▲2.3       |
| 217 血管拡張剤                 | 0.17       | 0.16       | 0.16       | 0.15       | 0.15       | 0.15       | 0.14       | ▲3.3       | ▲4.5       | ▲2.5       | ▲0.7       | ▲2.4       | ▲2.3       |
| 218 高脂血症用剤                | 0.12       | 0.12       | 0.12       | 0.13       | 0.13       | 0.14       | 0.14       | 3.8        | 2.6        | 2.7        | 4.5        | 1.5        | 1.2        |
| 22 呼吸器官用薬                 | 0.25       | 0.27       | 0.27       | 0.27       | 0.26       | 0.26       | 0.26       | 6.6        | 0.1        | ▲1.3       | ▲3.0       | ▲0.3       | 1.5        |
| 23 消化器官用薬                 | 0.49       | 0.49       | 0.48       | 0.49       | 0.48       | 0.48       | 0.47       | ▲0.5       | ▲0.8       | 0.8        | ▲0.7       | ▲1.7       | ▲1.8       |
| 232 消化性潰瘍用剤               | 0.25       | 0.25       | 0.25       | 0.25       | 0.25       | 0.24       | 0.24       | ▲1.4       | 0.0        | ▲0.4       | 0.2        | ▲2.0       | ▲2.0       |
| 239 その他の消化器官用薬            | 0.04       | 0.04       | 0.04       | 0.04       | 0.04       | 0.04       | 0.04       | 0.8        | ▲1.3       | 4.3        | ▲2.5       | ▲2.6       | ▲2.4       |
| 25 泌尿生殖器官および肛門用薬          | 0.04       | 0.04       | 0.04       | 0.04       | 0.04       | 0.04       | 0.04       | 0.3        | 1.7        | 2.4        | 1.9        | 2.2        | 1.5        |
| 31 ビタミン剤                  | 0.10       | 0.10       | 0.10       | 0.10       | 0.10       | 0.10       | 0.10       | ▲1.1       | 0.1        | ▲5.5       | 0.6        | ▲0.6       | ▲0.9       |
| 32 滋養強壮薬                  | 0.03       | 0.03       | 0.02       | 0.02       | 0.02       | 0.02       | 0.03       | ▲0.7       | ▲1.2       | ▲1.7       | 0.9        | 1.6        | 1.0        |
| 325 蛋白アミノ酸製剤              | 0.00       | 0.01       | 0.00       | 0.01       | 0.01       | 0.01       | 0.01       | 3.2        | ▲3.1       | 3.8        | 3.7        | 1.1        | 1.2        |
| 33 血液・体液用薬                | 0.13       | 0.13       | 0.14       | 0.14       | 0.14       | 0.14       | 0.14       | 1.8        | 3.5        | 0.5        | 1.7        | ▲0.1       | ▲0.5       |
| 39 その他の代謝性医薬品             | 0.21       | 0.22       | 0.21       | 0.22       | 0.23       | 0.23       | 0.23       | 3.5        | ▲3.2       | 1.5        | 3.6        | 2.2        | ▲0.6       |
| 396 糖尿病用剤                 | 0.09       | 0.09       | 0.10       | 0.10       | 0.11       | 0.11       | 0.12       | 8.7        | 3.4        | 4.9        | 7.1        | 5.5        | 1.5        |
| 399 他に分類されない代謝性医薬品        | 0.05       | 0.05       | 0.05       | 0.06       | 0.06       | 0.05       | 0.05       | 2.3        | 2.9        | 0.9        | 0.9        | ▲1.8       | ▲1.4       |
| 42 腫瘍用薬                   | 0.01       | 0.01       | 0.01       | 0.01       | 0.01       | 0.01       | 0.01       | ▲1.4       | ▲3.1       | ▲2.0       | 1.2        | 1.3        | 1.4        |
| 422 代謝拮抗剤                 | 0.00       | 0.00       | 0.00       | 0.00       | 0.00       | 0.00       | 0.00       | ▲6.0       | ▲12.2      | ▲6.1       | ▲2.2       | ▲4.5       | ▲4.1       |
| 429 その他の腫瘍用薬              | 0.00       | 0.00       | 0.00       | 0.00       | 0.00       | 0.00       | 0.00       | 2.0        | 2.6        | 0.4        | 3.1        | 4.6        | 4.4        |
| 44 アレルギー用薬                | 0.20       | 0.21       | 0.21       | 0.21       | 0.20       | 0.20       | 0.20       | 6.1        | ▲0.7       | ▲0.3       | ▲3.5       | 1.1        | ▲1.1       |
| 52 漢方製剤                   | 0.06       | 0.06       | 0.07       | 0.07       | 0.07       | 0.08       | 0.08       | 4.1        | 3.6        | 7.4        | 3.5        | 3.6        | 3.1        |
| 61 抗生物質製剤                 | 0.12       | 0.13       | 0.13       | 0.12       | 0.12       | 0.11       | 0.11       | 3.5        | ▲2.2       | ▲4.0       | ▲4.0       | ▲2.0       | ▲0.8       |
| 613 グラム陽性・陰性菌に作用するもの      | 0.07       | 0.07       | 0.07       | 0.07       | 0.07       | 0.07       | 0.07       | 2.4        | ▲4.3       | ▲2.9       | ▲2.0       | ▲0.8       | ▲1.2       |
| 614 グラム陽性菌、マイコプラズマに作用するもの | 0.05       | 0.05       | 0.05       | 0.05       | 0.04       | 0.04       | 0.04       | 5.1        | ▲0.1       | ▲6.3       | ▲7.3       | ▲4.3       | 0.9        |
| 62 化学療法剤                  | 0.04       | 0.04       | 0.04       | 0.04       | 0.04       | 0.04       | 0.04       | ▲5.6       | 4.6        | 1.1        | ▲2.2       | 0.2        | 1.6        |
| 624 合成抗菌剤                 | 0.02       | 0.02       | 0.02       | 0.03       | 0.02       | 0.02       | 0.02       | 9.2        | 6.2        | 6.4        | ▲3.8       | ▲1.3       | 3.0        |
| 625 抗ウイルス剤                | 0.01       | 0.01       | 0.01       | 0.01       | 0.01       | 0.01       | 0.01       | ▲31.3      | 7.1        | ▲11.8      | 0.1        | 8.2        | 3.3        |

注)表示していない項目(薬効)があるので、内訳を足し上げても総数と一致しない。

## 8. 薬効分類別の状況(4)(1種類当たり投薬日数)

内服薬の1種類当たり投薬日数を薬効大分類別にみると、最も長いのは腫瘍用薬の39.5日であり、最も短いのは抗生物質製剤の6.4日である。伸び率は、その他の代謝性医薬品が+4.0%で最も高く、呼吸器官用薬が+0.9%で最も低い。

表8 内服薬 薬効分類別1種類当たり投薬日数

|                           | 実数(日)      |            |            |            |            |            |            | 対前年度比(%)   |            |            |            |            |            |  |
|---------------------------|------------|------------|------------|------------|------------|------------|------------|------------|------------|------------|------------|------------|------------|--|
|                           | 平成<br>21年度 | 平成<br>22年度 | 平成<br>23年度 | 平成<br>24年度 | 平成<br>25年度 | 平成<br>26年度 | 平成<br>27年度 | 平成<br>22年度 | 平成<br>23年度 | 平成<br>24年度 | 平成<br>25年度 | 平成<br>26年度 | 平成<br>27年度 |  |
| 内服薬 総数                    | 19.7       | 19.9       | 20.5       | 21.1       | 21.8       | 22.3       | 22.8       | 0.9        | 3.0        | 3.1        | 3.5        | 2.3        | 1.9        |  |
| 11 中枢神経系用薬                | 18.9       | 19.1       | 19.6       | 20.3       | 20.8       | 21.4       | 21.7       | 1.6        | 2.3        | 3.4        | 2.7        | 2.6        | 1.8        |  |
| 112 催眠鎮静剤、抗不安剤            | 20.4       | 20.9       | 21.5       | 22.1       | 22.5       | 23.0       | 23.4       | 2.6        | 2.9        | 2.5        | 2.0        | 2.2        | 1.8        |  |
| 114 解熱鎮痛消炎剤               | 13.3       | 13.5       | 13.8       | 14.3       | 14.8       | 15.3       | 15.6       | 1.7        | 2.1        | 3.5        | 4.1        | 3.3        | 2.0        |  |
| 116 抗パーキンソン剤              | 23.8       | 24.4       | 24.9       | 25.4       | 25.7       | 26.5       | 27.2       | 2.5        | 1.8        | 1.9        | 1.4        | 3.1        | 2.4        |  |
| 117 精神神経用剤                | 21.4       | 21.7       | 22.3       | 22.9       | 23.3       | 23.8       | 24.2       | 1.6        | 2.7        | 2.4        | 1.9        | 2.0        | 1.7        |  |
| 119 その他中枢神経系用薬            | 23.4       | 22.2       | 21.0       | 23.0       | 23.8       | 24.5       | 24.7       | ▲ 5.3      | ▲ 5.4      | 9.9        | 3.4        | 2.9        | 1.1        |  |
| 21 循環器官用薬                 | 27.3       | 27.9       | 28.6       | 29.4       | 30.1       | 30.8       | 31.4       | 2.1        | 2.5        | 3.0        | 2.4        | 2.2        | 2.2        |  |
| 212 不整脈用剤                 | 28.1       | 28.6       | 29.1       | 30.1       | 30.8       | 31.5       | 32.2       | 2.0        | 1.8        | 3.2        | 2.4        | 2.2        | 2.1        |  |
| 214 血圧降下剤                 | 28.0       | 28.6       | 29.4       | 30.3       | 31.1       | 31.7       | 32.5       | 2.1        | 2.8        | 3.1        | 2.6        | 2.2        | 2.2        |  |
| 217 血管拡張剤                 | 27.5       | 28.1       | 28.7       | 29.5       | 30.2       | 30.9       | 31.5       | 2.3        | 2.3        | 2.7        | 2.4        | 2.1        | 2.1        |  |
| 218 高脂血症用剤                | 28.8       | 29.4       | 30.3       | 31.2       | 31.9       | 32.6       | 33.4       | 2.2        | 2.9        | 3.1        | 2.2        | 2.2        | 2.3        |  |
| 22 呼吸器官用薬                 | 7.9        | 7.8        | 7.9        | 8.0        | 8.2        | 8.3        | 8.3        | ▲ 1.6      | 0.7        | 1.7        | 2.1        | 1.3        | 0.9        |  |
| 23 消化器官用薬                 | 19.8       | 20.0       | 20.7       | 21.1       | 21.9       | 22.5       | 22.9       | 1.1        | 3.5        | 1.5        | 4.0        | 2.6        | 1.8        |  |
| 232 消化性潰瘍用剤               | 21.2       | 21.7       | 22.3       | 22.9       | 23.6       | 24.2       | 24.6       | 2.1        | 2.8        | 2.6        | 3.2        | 2.5        | 1.6        |  |
| 239 その他の消化器官用薬            | 18.5       | 18.6       | 19.5       | 19.2       | 20.3       | 21.0       | 21.5       | 0.9        | 4.6        | ▲ 1.3      | 5.6        | 3.5        | 2.1        |  |
| 25 泌尿生殖器官および肛門用薬          | 28.0       | 28.7       | 29.4       | 30.1       | 31.1       | 31.7       | 32.5       | 2.3        | 2.6        | 2.3        | 3.3        | 1.8        | 2.6        |  |
| 31 ビタミン剤                  | 23.0       | 23.6       | 24.0       | 24.9       | 25.7       | 26.4       | 27.0       | 2.4        | 1.8        | 3.8        | 3.0        | 2.6        | 2.5        |  |
| 32 滋養強壮薬                  | 23.1       | 23.5       | 23.9       | 24.4       | 24.8       | 25.4       | 25.9       | 1.4        | 2.1        | 1.7        | 1.9        | 2.5        | 2.1        |  |
| 325 蛋白アミノ酸製剤              | 19.3       | 19.5       | 19.9       | 20.0       | 20.2       | 20.5       | 20.7       | 0.8        | 2.1        | 0.9        | 0.9        | 1.4        | 0.7        |  |
| 33 血液・体液用薬                | 24.9       | 25.1       | 25.2       | 25.8       | 26.4       | 26.7       | 27.0       | 0.6        | 0.5        | 2.5        | 2.2        | 1.2        | 1.0        |  |
| 39 その他の代謝性医薬品             | 21.7       | 21.9       | 23.8       | 24.8       | 25.7       | 26.3       | 27.3       | 0.5        | 8.7        | 4.4        | 3.6        | 2.3        | 4.0        |  |
| 396 糖尿病用剤                 | 29.0       | 28.3       | 30.1       | 31.1       | 31.8       | 31.9       | 32.8       | ▲ 2.5      | 6.4        | 3.4        | 2.2        | 0.4        | 2.8        |  |
| 399 他に分類されない代謝性医薬品        | 14.7       | 14.7       | 14.7       | 14.6       | 14.7       | 14.9       | 15.3       | ▲ 0.0      | ▲ 0.3      | ▲ 0.8      | 0.5        | 1.9        | 2.5        |  |
| 42 腫瘍用薬                   | 33.5       | 34.4       | 36.4       | 37.5       | 38.5       | 38.8       | 39.5       | 2.6        | 5.7        | 3.0        | 2.6        | 0.8        | 2.0        |  |
| 422 代謝拮抗剤                 | 20.1       | 19.4       | 20.0       | 20.1       | 20.0       | 19.9       | 20.1       | ▲ 3.3      | 3.3        | 0.2        | ▲ 0.3      | ▲ 0.2      | 0.7        |  |
| 429 その他の腫瘍用薬              | 43.4       | 44.5       | 45.9       | 47.0       | 47.9       | 47.6       | 47.8       | 2.4        | 3.1        | 2.4        | 2.1        | ▲ 0.8      | 0.6        |  |
| 44 アレルギー用薬                | 13.7       | 14.0       | 14.4       | 15.1       | 15.6       | 16.2       | 16.7       | 2.3        | 2.8        | 4.9        | 3.2        | 3.7        | 2.9        |  |
| 52 漢方製剤                   | 18.4       | 18.8       | 19.1       | 19.7       | 20.2       | 20.5       | 20.8       | 2.0        | 1.8        | 3.0        | 2.7        | 1.5        | 1.1        |  |
| 61 抗生物質製剤                 | 5.8        | 5.8        | 5.9        | 6.1        | 6.2        | 6.3        | 6.4        | 0.8        | 1.7        | 2.5        | 2.9        | 1.6        | 1.1        |  |
| 613 グラム陽性・陰性菌に作用するもの      | 4.4        | 4.5        | 4.5        | 4.6        | 4.6        | 4.7        | 4.8        | 1.3        | 1.3        | 1.2        | 1.4        | 1.0        | 1.9        |  |
| 614 グラム陽性菌、マイコプラズマに作用するもの | 7.1        | 7.1        | 7.2        | 7.5        | 7.8        | 8.0        | 8.0        | ▲ 0.3      | 0.8        | 4.0        | 4.7        | 2.6        | 0.2        |  |
| 62 化学療法剤                  | 9.3        | 9.5        | 9.4        | 9.5        | 9.9        | 10.1       | 10.2       | 2.5        | ▲ 1.2      | 1.0        | 3.9        | 2.0        | 1.0        |  |
| 624 合成抗菌剤                 | 5.3        | 5.2        | 5.2        | 5.2        | 5.3        | 5.3        | 5.4        | ▲ 1.0      | 0.2        | ▲ 0.4      | 1.4        | 0.8        | 0.6        |  |
| 625 抗ウイルス剤                | 7.4        | 9.0        | 9.1        | 10.1       | 10.6       | 11.0       | 12.0       | 22.8       | 0.3        | 11.5       | 5.2        | 4.0        | 8.5        |  |

注)表示していない項目(薬効)がある。

## 9. 薬効分類別の状況(5)(1種類1日当たり薬剤料)

内服薬の1種類1日当たり薬剤料を薬効大分類別にみると、最も高いのは腫瘍用薬の1,501円であり、最も低いのは呼吸器官用薬の27円である。

伸び率は、化学療法剤が+148.5%で最も高く、抗生物質製剤が▲3.0%で最も低い。

表9 内服薬 薬効分類別1種類1日当たり薬剤料

|                           | 実数(円)      |            |            |            |            |            |            | 対前年度比(%)   |            |            |            |            |            |  |
|---------------------------|------------|------------|------------|------------|------------|------------|------------|------------|------------|------------|------------|------------|------------|--|
|                           | 平成<br>21年度 | 平成<br>22年度 | 平成<br>23年度 | 平成<br>24年度 | 平成<br>25年度 | 平成<br>26年度 | 平成<br>27年度 | 平成<br>22年度 | 平成<br>23年度 | 平成<br>24年度 | 平成<br>25年度 | 平成<br>26年度 | 平成<br>27年度 |  |
| 内服薬 総数                    | 90         | 86         | 89         | 85         | 87         | 86         | 93         | ▲ 5.0      | 3.9        | ▲ 4.7      | 3.2        | ▲ 1.9      | 8.6        |  |
| 11 中枢神経系用薬                | 77         | 79         | 88         | 88         | 92         | 94         | 97         | 3.0        | 10.8       | ▲ 0.4      | 5.3        | 1.6        | 4.0        |  |
| 112 催眠鎮静剤、抗不安剤            | 31         | 30         | 30         | 28         | 28         | 25         | 25         | ▲ 4.6      | 0.7        | ▲ 6.2      | ▲ 1.5      | ▲ 10.0     | ▲ 0.5      |  |
| 114 解熱鎮痛消炎剤               | 67         | 64         | 68         | 67         | 71         | 72         | 73         | ▲ 3.7      | 6.3        | ▲ 2.0      | 5.1        | 2.2        | 1.8        |  |
| 116 抗パーキンソン剤              | 148        | 151        | 159        | 161        | 169        | 178        | 187        | 1.8        | 5.3        | 0.9        | 4.9        | 5.4        | 5.5        |  |
| 117 精神神経用剤                | 87         | 90         | 97         | 99         | 103        | 105        | 109        | 3.4        | 8.5        | 1.2        | 4.1        | 2.0        | 3.9        |  |
| 119 その他中枢神経系用薬            | 448        | 449        | 415        | 325        | 311        | 283        | 273        | 0.2        | ▲ 7.5      | ▲ 21.8     | ▲ 4.1      | ▲ 9.1      | ▲ 3.5      |  |
| 21 循環器官用薬                 | 88         | 82         | 83         | 76         | 77         | 71         | 71         | ▲ 7.6      | 2.0        | ▲ 8.4      | 0.9        | ▲ 7.5      | ▲ 0.9      |  |
| 212 不整脈用剤                 | 110        | 98         | 96         | 83         | 79         | 69         | 64         | ▲ 10.7     | ▲ 2.6      | ▲ 13.1     | ▲ 5.0      | ▲ 12.8     | ▲ 6.7      |  |
| 214 血圧降下剤                 | 115        | 107        | 109        | 100        | 101        | 93         | 90         | ▲ 6.8      | 1.6        | ▲ 7.8      | 0.9        | ▲ 7.7      | ▲ 3.6      |  |
| 217 血管拡張剤                 | 61         | 52         | 51         | 44         | 43         | 36         | 35         | ▲ 15.4     | ▲ 1.8      | ▲ 13.9     | ▲ 2.7      | ▲ 14.4     | ▲ 3.6      |  |
| 218 高脂血症用剤                | 104        | 95         | 95         | 84         | 83         | 76         | 76         | ▲ 8.9      | ▲ 0.1      | ▲ 11.7     | ▲ 0.4      | ▲ 9.3      | 0.4        |  |
| 22 呼吸器官用薬                 | 36         | 33         | 33         | 30         | 30         | 27         | 27         | ▲ 9.3      | 0.4        | ▲ 8.7      | ▲ 1.0      | ▲ 8.4      | ▲ 1.2      |  |
| 23 消化器官用薬                 | 54         | 50         | 52         | 47         | 49         | 46         | 47         | ▲ 7.9      | 2.6        | ▲ 8.6      | 3.7        | ▲ 5.6      | 2.5        |  |
| 232 消化性潰瘍用剤               | 73         | 66         | 68         | 61         | 63         | 58         | 59         | ▲ 9.4      | 2.3        | ▲ 10.7     | 3.8        | ▲ 8.1      | 2.8        |  |
| 239 その他の消化器官用薬            | 89         | 87         | 92         | 89         | 90         | 88         | 87         | ▲ 2.2      | 5.2        | ▲ 3.3      | 1.4        | ▲ 2.7      | ▲ 0.4      |  |
| 25 泌尿生殖器官および肛門用薬          | 150        | 140        | 141        | 133        | 134        | 132        | 131        | ▲ 6.2      | 0.5        | ▲ 5.7      | 0.6        | ▲ 1.5      | ▲ 0.5      |  |
| 31 ビタミン剤                  | 45         | 40         | 40         | 40         | 42         | 42         | 43         | ▲ 10.9     | ▲ 0.5      | 0.0        | 5.1        | 0.4        | 2.6        |  |
| 32 滋養強壮薬                  | 118        | 112        | 110        | 105        | 105        | 98         | 96         | ▲ 4.9      | ▲ 1.5      | ▲ 4.7      | ▲ 0.2      | ▲ 6.0      | ▲ 2.8      |  |
| 325 蛋白アミノ酸製剤              | 629        | 580        | 581        | 529        | 518        | 487        | 475        | ▲ 7.8      | 0.2        | ▲ 8.8      | ▲ 2.2      | ▲ 6.0      | ▲ 2.4      |  |
| 33 血液・体液用薬                | 95         | 91         | 97         | 97         | 104        | 109        | 113        | ▲ 4.4      | 6.6        | ▲ 0.7      | 7.8        | 4.4        | 4.1        |  |
| 39 その他の代謝性医薬品             | 115        | 110        | 118        | 117        | 123        | 120        | 124        | ▲ 4.8      | 7.1        | ▲ 0.8      | 5.1        | ▲ 2.2      | 3.4        |  |
| 396 糖尿病用剤                 | 83         | 80         | 90         | 91         | 99         | 96         | 101        | ▲ 3.5      | 13.0       | 1.5        | 8.2        | ▲ 2.5      | 4.5        |  |
| 399 他に分類されない代謝性医薬品        | 322        | 313        | 331        | 336        | 358        | 362        | 377        | ▲ 2.7      | 5.6        | 1.5        | 6.7        | 1.0        | 4.2        |  |
| 42 腫瘍用薬                   | 1,300      | 1,258      | 1,274      | 1,259      | 1,295      | 1,370      | 1,501      | ▲ 3.2      | 1.2        | ▲ 1.2      | 2.8        | 5.8        | 9.5        |  |
| 422 代謝拮抗剤                 | 1,651      | 1,688      | 1,741      | 1,753      | 1,779      | 1,656      | 1,660      | 2.2        | 3.2        | 0.7        | 1.5        | ▲ 6.9      | 0.2        |  |
| 429 その他の腫瘍用薬              | 1,186      | 1,136      | 1,156      | 1,143      | 1,187      | 1,305      | 1,459      | ▲ 4.2      | 1.8        | ▲ 1.1      | 3.9        | 9.9        | 11.8       |  |
| 44 アレルギー用薬                | 129        | 120        | 123        | 113        | 112        | 103        | 104        | ▲ 7.1      | 2.5        | ▲ 8.5      | ▲ 0.6      | ▲ 7.7      | 0.9        |  |
| 52 漢方製剤                   | 95         | 90         | 89         | 86         | 85         | 84         | 84         | ▲ 5.2      | ▲ 1.1      | ▲ 4.1      | ▲ 0.7      | ▲ 0.8      | ▲ 0.5      |  |
| 61 抗生物質製剤                 | 202        | 187        | 187        | 169        | 169        | 154        | 149        | ▲ 7.4      | 0.2        | ▲ 9.4      | ▲ 0.4      | ▲ 8.8      | ▲ 3.0      |  |
| 613 グラム陽性・陰性菌に作用するもの      | 215        | 198        | 199        | 182        | 179        | 166        | 162        | ▲ 8.0      | 0.4        | ▲ 8.2      | ▲ 2.0      | ▲ 7.2      | ▲ 2.6      |  |
| 614 グラム陽性菌、マイコプラズマに作用するもの | 193        | 178        | 178        | 157        | 149        | 127        | 125        | ▲ 7.6      | 0.1        | ▲ 11.9     | ▲ 4.9      | ▲ 14.9     | ▲ 1.8      |  |
| 62 化学療法剤                  | 531        | 511        | 510        | 482        | 489        | 584        | 1,451      | ▲ 3.8      | ▲ 0.2      | ▲ 5.6      | 1.5        | 19.4       | 148.5      |  |
| 624 合成抗菌剤                 | 480        | 445        | 458        | 433        | 433        | 411        | 375        | ▲ 7.4      | 3.0        | ▲ 5.6      | 0.2        | ▲ 5.1      | ▲ 8.9      |  |
| 625 抗ウイルス剤                | 1,139      | 1,280      | 1,234      | 1,223      | 1,254      | 1,653      | 5,052      | 12.4       | ▲ 3.6      | ▲ 0.9      | 2.5        | 31.8       | 205.5      |  |

注)表示していない項目(薬効)がある。

## 10-1. 薬効分類別の状況(6)(後発医薬品処方せん1枚当たり薬剤料)

後発医薬品の内服薬について、処方せん1枚当たり薬剤料を薬効大分類別にみると、循環器官用薬が265円と最も高く、次いで消化器官用薬が160円となっている。伸び率は、化学療法剤が+32.9%で最も高く、ビタミン剤が▲2.8%で最も低い。

表10-1 内服薬 薬効分類別処方せん1枚当たり後発医薬品薬剤料

|                           | 実数(円)      |            |            |            |            |            |            | 対前年度比(%)   |            |            |            |            |            |  |
|---------------------------|------------|------------|------------|------------|------------|------------|------------|------------|------------|------------|------------|------------|------------|--|
|                           | 平成<br>21年度 | 平成<br>22年度 | 平成<br>23年度 | 平成<br>24年度 | 平成<br>25年度 | 平成<br>26年度 | 平成<br>27年度 | 平成<br>22年度 | 平成<br>23年度 | 平成<br>24年度 | 平成<br>25年度 | 平成<br>26年度 | 平成<br>27年度 |  |
| 内服薬 総数                    | 354        | 414        | 477        | 564        | 679        | 794        | 924        | 16.9       | 15.2       | 18.0       | 20.6       | 16.8       | 16.4       |  |
| 11 中枢神経系用薬                | 21         | 23         | 30         | 54         | 74         | 88         | 101        | 13.6       | 26.7       | 83.5       | 36.5       | 18.9       | 14.1       |  |
| 112 催眠鎮静剤、抗不安剤            | 5          | 5          | 6          | 9          | 13         | 15         | 17         | 14.3       | 11.1       | 54.9       | 38.5       | 21.0       | 10.8       |  |
| 114 解熱鎮痛消炎剤               | 5          | 6          | 7          | 8          | 9          | 12         | 13         | 16.8       | 12.0       | 15.5       | 14.3       | 25.9       | 8.5        |  |
| 116 抗パーキンソン剤              | 2          | 2          | 2          | 2          | 3          | 3          | 3          | 2.7        | 6.1        | 4.8        | 19.0       | 21.5       | 11.3       |  |
| 117 精神神経用剤                | 6          | 7          | 8          | 13         | 20         | 22         | 26         | 18.7       | 20.6       | 59.5       | 49.5       | 12.3       | 15.4       |  |
| 119 その他中枢神経系用薬            | 0          | 0          | 3          | 19         | 26         | 31         | 37         | 14.5       | 1292.9     | 441.5      | 42.3       | 19.3       | 17.7       |  |
| 21 循環器官用薬                 | 88         | 105        | 120        | 147        | 177        | 219        | 265        | 19.8       | 14.1       | 22.1       | 20.6       | 23.9       | 20.9       |  |
| 212 不整脈用剤                 | 5          | 5          | 7          | 8          | 9          | 11         | 13         | 15.4       | 22.7       | 14.5       | 19.2       | 18.8       | 16.0       |  |
| 214 血圧降下剤                 | 11         | 13         | 15         | 20         | 27         | 53         | 81         | 17.2       | 12.3       | 33.7       | 37.4       | 95.7       | 53.0       |  |
| 217 血管拡張剤                 | 37         | 50         | 56         | 60         | 70         | 73         | 79         | 33.6       | 13.9       | 7.1        | 15.2       | 4.2        | 9.1        |  |
| 218 高脂血症用剤                | 23         | 23         | 28         | 45         | 56         | 67         | 74         | 3.0        | 19.8       | 60.2       | 24.8       | 18.4       | 11.9       |  |
| 22 呼吸器官用薬                 | 10         | 9          | 10         | 12         | 13         | 17         | 19         | ▲ 15.0     | 10.5       | 20.7       | 10.1       | 32.8       | 12.4       |  |
| 23 消化器官用薬                 | 59         | 76         | 95         | 111        | 130        | 146        | 160        | 28.2       | 25.7       | 17.3       | 16.8       | 12.4       | 9.0        |  |
| 232 消化性潰瘍用剤               | 34         | 49         | 65         | 79         | 92         | 102        | 112        | 42.5       | 34.5       | 20.0       | 16.8       | 11.4       | 9.3        |  |
| 239 その他の消化器官用薬            | 1          | 2          | 2          | 3          | 6          | 8          | 11         | 32.1       | 18.7       | 50.2       | 106.8      | 45.7       | 28.4       |  |
| 25 泌尿生殖器官および肛門用薬          | 7          | 9          | 10         | 11         | 12         | 12         | 16         | 21.7       | 12.1       | 9.7        | 11.4       | 1.8        | 30.7       |  |
| 31 ビタミン剤                  | 49         | 46         | 46         | 41         | 40         | 38         | 37         | ▲ 6.7      | 0.6        | ▲ 11.4     | ▲ 1.2      | ▲ 5.5      | ▲ 2.8      |  |
| 32 滋養強壮薬                  | 2          | 2          | 3          | 3          | 3          | 3          | 4          | 18.1       | 11.4       | 6.5        | 9.5        | 16.2       | 13.0       |  |
| 325 蛋白アミノ酸製剤              | 1          | 1          | 1          | 1          | 2          | 2          | 2          | 12.3       | 12.7       | 0.2        | 9.7        | 4.7        | 11.4       |  |
| 33 血液・体液用薬                | 27         | 34         | 39         | 43         | 51         | 60         | 80         | 25.3       | 13.5       | 11.4       | 17.0       | 18.5       | 32.4       |  |
| 39 その他の代謝性医薬品             | 38         | 42         | 49         | 55         | 65         | 73         | 85         | 11.2       | 14.8       | 12.0       | 19.1       | 12.3       | 15.7       |  |
| 396 糖尿病用剤                 | 17         | 20         | 23         | 26         | 28         | 28         | 33         | 16.2       | 19.9       | 11.0       | 8.3        | ▲ 1.7      | 18.3       |  |
| 399 他に分類されない代謝性医薬品        | 10         | 11         | 13         | 16         | 24         | 31         | 38         | 11.2       | 20.7       | 24.3       | 48.0       | 29.7       | 22.1       |  |
| 42 腫瘍用薬                   | 10         | 15         | 18         | 20         | 27         | 28         | 33         | 50.7       | 23.0       | 10.2       | 33.9       | 3.8        | 19.5       |  |
| 422 代謝拮抗剤                 | 0          | 0          | 0          | 0          | 0          | 1          | 1          | ▲ 35.4     | ▲ 26.6     | ▲ 24.4     | 7586.0     | 47.7       | ▲ 5.2      |  |
| 429 その他の腫瘍用薬              | 10         | 15         | 18         | 20         | 26         | 27         | 32         | 51.5       | 23.1       | 10.3       | 32.0       | 3.1        | 20.7       |  |
| 44 アレルギー用薬                | 19         | 24         | 27         | 34         | 50         | 61         | 69         | 29.2       | 13.7       | 24.7       | 48.6       | 21.3       | 12.4       |  |
| 52 漢方製剤                   | -          | -          | -          | -          | -          | -          | -          | .          | .          | .          | .          | .          | .          |  |
| 61 抗生物質製剤                 | 8          | 11         | 13         | 15         | 17         | 23         | 26         | 33.6       | 14.5       | 20.0       | 15.6       | 30.4       | 13.5       |  |
| 613 グラム陽性・陰性菌に作用するもの      | 2          | 3          | 4          | 5          | 6          | 9          | 10         | 65.0       | 16.2       | 38.7       | 18.6       | 41.3       | 14.7       |  |
| 614 グラム陽性菌、マイコプラズマに作用するもの | 5          | 7          | 8          | 9          | 10         | 13         | 14         | 24.6       | 13.4       | 12.6       | 14.4       | 25.8       | 13.0       |  |
| 62 化学療法剤                  | 12         | 13         | 14         | 13         | 14         | 17         | 23         | 9.3        | 4.8        | ▲ 9.2      | 8.9        | 25.7       | 32.9       |  |
| 624 合成抗菌剤                 | 2          | 4          | 4          | 4          | 3          | 4          | 10         | 61.9       | 11.2       | ▲ 15.2     | ▲ 5.1      | 26.4       | 130.3      |  |
| 625 抗ウイルス剤                | 2          | 2          | 2          | 1          | 2          | 5          | 6          | ▲ 1.3      | ▲ 7.3      | ▲ 24.4     | 60.7       | 149.6      | 13.1       |  |

注)表示していない項目(薬効)があるので、内訳を足し上げても総数と一致しない。

## 10-2. 薬効分類別の状況(7)(後発医薬品割合(薬剤料ベース))

内服薬の薬剤料ベースでみた後発医薬品割合を薬効大分類別にみると、呼吸器官用薬の33.1%が最も高く、次いでビタミン剤の32.4%となっている。対前年度差は、血液・体液用薬が+3.9%で最も高く、化学療法剤が▲3.7%で最も低い。

表10-2 内服薬 後発医薬品割合(薬剤料ベース)

|                           | 実数(%)      |            |            |            |            |            |            | 対前年度差(%)   |            |            |            |            |            |  |
|---------------------------|------------|------------|------------|------------|------------|------------|------------|------------|------------|------------|------------|------------|------------|--|
|                           | 平成<br>21年度 | 平成<br>22年度 | 平成<br>23年度 | 平成<br>24年度 | 平成<br>25年度 | 平成<br>26年度 | 平成<br>27年度 | 平成<br>22年度 | 平成<br>23年度 | 平成<br>24年度 | 平成<br>25年度 | 平成<br>26年度 | 平成<br>27年度 |  |
| 内服薬 総数                    | 7.0        | 8.4        | 9.0        | 10.9       | 12.3       | 14.4       | 15.2       | 1.4        | 0.6        | 1.8        | 1.4        | 2.1        | 0.9        |  |
| 11 中枢神経系用薬                | 3.1        | 3.4        | 3.7        | 6.7        | 8.3        | 9.6        | 10.4       | 0.3        | 0.3        | 2.9        | 1.6        | 1.3        | 0.8        |  |
| 112 催眠鎮静剤、抗不安剤            | 5.2        | 6.2        | 6.7        | 11.0       | 15.2       | 20.8       | 23.6       | 1.0        | 0.5        | 4.3        | 4.2        | 5.6        | 2.7        |  |
| 114 解熱鎮痛消炎剤               | 6.0        | 7.2        | 7.4        | 8.3        | 8.6        | 10.2       | 10.7       | 1.2        | 0.1        | 1.0        | 0.3        | 1.6        | 0.5        |  |
| 116 抗パーキンソン剤              | 2.9        | 2.9        | 2.9        | 3.0        | 3.4        | 3.9        | 4.1        | 0.1        | ▲0.0       | 0.1        | 0.3        | 0.5        | 0.2        |  |
| 117 精神神経用剤                | 2.4        | 2.8        | 3.0        | 4.7        | 6.6        | 7.3        | 8.1        | 0.4        | 0.2        | 1.7        | 1.9        | 0.7        | 0.8        |  |
| 119 その他中枢神経系用薬            | 0.2        | 0.2        | 1.6        | 8.2        | 10.0       | 11.4       | 12.5       | ▲0.0       | 1.4        | 6.6        | 1.9        | 1.4        | 1.1        |  |
| 21 循環器官用薬                 | 5.9        | 7.5        | 8.2        | 10.6       | 12.2       | 16.3       | 19.7       | 1.6        | 0.7        | 2.4        | 1.6        | 4.0        | 3.4        |  |
| 212 不整脈用剤                 | 5.6        | 7.1        | 8.7        | 10.9       | 12.9       | 16.9       | 20.4       | 1.6        | 1.5        | 2.3        | 2.0        | 4.0        | 3.4        |  |
| 214 血圧降下剤                 | 1.6        | 2.0        | 2.1        | 3.0        | 3.9        | 8.4        | 13.3       | 0.4        | 0.1        | 0.9        | 0.9        | 4.4        | 5.0        |  |
| 217 血管拡張剤                 | 13.2       | 21.0       | 24.9       | 30.9       | 36.1       | 44.0       | 49.9       | 7.8        | 3.9        | 6.0        | 5.1        | 8.0        | 5.9        |  |
| 218 高脂血症用剤                | 6.5        | 6.9        | 7.8        | 13.4       | 15.8       | 19.8       | 21.3       | 0.4        | 0.9        | 5.6        | 2.3        | 4.1        | 1.5        |  |
| 22 呼吸器官用薬                 | 14.4       | 12.8       | 14.0       | 18.5       | 20.7       | 29.8       | 33.1       | ▲1.5       | 1.2        | 4.5        | 2.3        | 9.0        | 3.3        |  |
| 23 消化器官用薬                 | 11.1       | 15.4       | 18.4       | 23.0       | 25.1       | 29.6       | 31.5       | 4.3        | 3.0        | 4.6        | 2.1        | 4.5        | 1.9        |  |
| 232 消化性潰瘍用剤               | 8.7        | 13.5       | 17.3       | 22.7       | 24.8       | 29.9       | 31.9       | 4.9        | 3.8        | 5.5        | 2.0        | 5.1        | 2.0        |  |
| 239 その他の消化器官用薬            | 1.8        | 2.4        | 2.6        | 3.9        | 7.7        | 11.4       | 14.8       | 0.6        | 0.2        | 1.3        | 3.8        | 3.7        | 3.3        |  |
| 25 泌尿生殖器官および肛門用薬          | 4.8        | 6.0        | 6.4        | 7.1        | 7.5        | 7.5        | 9.4        | 1.3        | 0.4        | 0.7        | 0.4        | ▲0.0       | 1.9        |  |
| 31 ビタミン剤                  | 45.0       | 46.5       | 46.2       | 41.6       | 37.7       | 34.8       | 32.4       | 1.5        | ▲0.4       | ▲4.5       | ▲3.9       | ▲3.0       | ▲2.3       |  |
| 32 滋養強壮薬                  | 2.8        | 3.5        | 3.9        | 4.4        | 4.7        | 5.5        | 6.2        | 0.7        | 0.4        | 0.5        | 0.3        | 0.9        | 0.7        |  |
| 325 蛋白アミノ酸製剤              | 1.9        | 2.3        | 2.6        | 2.7        | 2.9        | 3.2        | 3.5        | 0.3        | 0.3        | 0.1        | 0.2        | 0.3        | 0.4        |  |
| 33 血液・体液用薬                | 8.7        | 11.1       | 11.4       | 12.4       | 13.0       | 14.6       | 18.4       | 2.4        | 0.3        | 1.0        | 0.5        | 1.6        | 3.9        |  |
| 39 その他の代謝性医薬品             | 7.1        | 8.0        | 8.1        | 8.7        | 9.1        | 10.1       | 10.9       | 0.9        | 0.2        | 0.5        | 0.5        | 0.9        | 0.8        |  |
| 396 糖尿病用剤                 | 8.2        | 9.3        | 9.0        | 9.1        | 8.3        | 7.9        | 8.6        | 1.1        | ▲0.3       | 0.1        | ▲0.8       | ▲0.4       | 0.7        |  |
| 399 他に分類されない代謝性医薬品        | 4.0        | 4.4        | 4.9        | 6.1        | 8.3        | 10.6       | 12.3       | 0.5        | 0.5        | 1.1        | 2.2        | 2.3        | 1.7        |  |
| 42 腫瘍用薬                   | 3.8        | 5.8        | 6.9        | 7.6        | 9.5        | 9.1        | 9.6        | 2.0        | 1.1        | 0.7        | 1.9        | ▲0.4       | 0.5        |  |
| 422 代謝拮抗剤                 | 0.0        | 0.0        | 0.0        | 0.0        | 0.8        | 1.3        | 1.2        | ▲0.0       | ▲0.0       | ▲0.0       | 0.7        | 0.5        | ▲0.0       |  |
| 429 その他の腫瘍用薬              | 5.4        | 8.2        | 9.4        | 10.2       | 12.3       | 11.1       | 11.4       | 2.8        | 1.2        | 0.8        | 2.1        | ▲1.2       | 0.3        |  |
| 44 アレルギー用薬                | 5.2        | 6.7        | 7.3        | 9.5        | 14.3       | 17.9       | 19.6       | 1.5        | 0.6        | 2.2        | 4.8        | 3.6        | 1.7        |  |
| 52 漢方製剤                   | -          | -          | -          | -          | -          | -          | -          | -          | -          | -          | -          | -          | -          |  |
| 61 抗生物質製剤                 | 5.6        | 7.8        | 9.0        | 12.1       | 14.2       | 20.4       | 23.8       | 2.2        | 1.2        | 3.1        | 2.1        | 6.2        | 3.4        |  |
| 613 グラム陽性・陰性菌に作用するもの      | 3.0        | 5.1        | 6.1        | 9.4        | 11.5       | 17.5       | 20.5       | 2.2        | 1.0        | 3.3        | 2.1        | 6.0        | 3.0        |  |
| 614 グラム陽性菌、マイコプラズマに作用するもの | 8.2        | 10.5       | 11.9       | 15.6       | 19.3       | 29.0       | 33.0       | 2.4        | 1.3        | 3.7        | 3.7        | 9.7        | 4.0        |  |
| 62 化学療法剤                  | 6.2        | 7.3        | 7.5        | 7.0        | 7.4        | 7.6        | 4.0        | 1.1        | 0.1        | ▲0.4       | 0.4        | 0.2        | ▲3.7       |  |
| 624 合成抗菌剤                 | 4.5        | 7.2        | 7.3        | 6.2        | 6.0        | 8.1        | 19.7       | 2.8        | 0.1        | ▲1.1       | ▲0.2       | 2.0        | 11.6       |  |
| 625 抗ウイルス剤                | 2.0        | 2.1        | 1.9        | 1.5        | 2.2        | 3.6        | 1.2        | 0.1        | ▲0.2       | ▲0.4       | 0.7        | 1.5        | ▲2.4       |  |

注)表示していない項目(薬効)がある。

## 11. 都道府県別の状況(1)(調剤医療費の内訳)

調剤医療費の内訳を都道府県別にみると、処方せん1枚当たり調剤医療費が最も高い京都府では、技術料の割合が20.0%、薬剤料の割合が79.7%となっていた。一方、最も低い福岡県では技術料の割合が25.9%、薬剤料の割合が74.0%となっていた。

薬剤料全体の伸び率が+11.3%(最高:和歌山県+26.3%、最低:新潟県+5.2%)であるのに対し、後発医薬品の伸び率は+18.2%(最高:愛媛県+30.5%、最低:岩手県+13.7%)であった。

表11-1 都道府県別 調剤医療費の報酬別内訳

平成27年度

|       | 総 額 (単位:億円) |          |      |        |          |           |          |     | 処方せん1枚当たり (単位:円) |       |           |       |    |
|-------|-------------|----------|------|--------|----------|-----------|----------|-----|------------------|-------|-----------|-------|----|
|       | 調剤医療費       |          |      |        |          |           |          |     | 調剤医療費            |       |           |       |    |
|       | 技術料         | 構成割合 (%) | 薬剤料  | 後発医薬品  | 構成割合 (%) | 特定保険医療材料料 | 構成割合 (%) | 技術料 | 薬剤料              | 後発医薬品 | 特定保険医療材料料 |       |    |
| 全 国   | 78,192      | 18,283   | 23.4 | 59,783 | 8,502    | 76.5      | 126      | 0.2 | 9,546            | 2,232 | 7,299     | 1,038 | 15 |
| 北海道   | 3,957       | 834      | 21.1 | 3,117  | 486      | 78.8      | 6        | 0.1 | 11,177           | 2,355 | 8,806     | 1,374 | 16 |
| 青 森   | 1,001       | 232      | 23.2 | 767    | 121      | 76.6      | 2        | 0.2 | 9,807            | 2,272 | 7,514     | 1,185 | 21 |
| 岩 手   | 879         | 198      | 22.5 | 680    | 120      | 77.4      | 1        | 0.2 | 10,292           | 2,315 | 7,961     | 1,402 | 16 |
| 宮 城   | 1,529       | 365      | 23.8 | 1,162  | 178      | 76.0      | 2        | 0.2 | 9,341            | 2,227 | 7,099     | 1,090 | 14 |
| 秋 田   | 880         | 185      | 21.0 | 693    | 100      | 78.8      | 2        | 0.2 | 11,124           | 2,338 | 8,764     | 1,264 | 22 |
| 山 形   | 744         | 180      | 24.1 | 563    | 94       | 75.6      | 2        | 0.2 | 9,537            | 2,301 | 7,214     | 1,204 | 22 |
| 福 島   | 1,301       | 293      | 22.5 | 1,006  | 144      | 77.4      | 2        | 0.1 | 10,306           | 2,319 | 7,974     | 1,143 | 13 |
| 茨 城   | 1,820       | 387      | 21.3 | 1,430  | 196      | 78.6      | 3        | 0.1 | 10,666           | 2,271 | 8,380     | 1,147 | 15 |
| 栃 木   | 1,063       | 252      | 23.7 | 810    | 117      | 76.2      | 1        | 0.1 | 9,287            | 2,198 | 7,077     | 1,026 | 12 |
| 群 馬   | 1,037       | 234      | 22.6 | 801    | 119      | 77.3      | 2        | 0.2 | 9,956            | 2,246 | 7,692     | 1,141 | 17 |
| 埼 玉   | 3,919       | 929      | 23.7 | 2,984  | 446      | 76.1      | 6        | 0.1 | 9,221            | 2,187 | 7,020     | 1,050 | 14 |
| 千 葉   | 3,535       | 805      | 22.8 | 2,724  | 394      | 77.1      | 6        | 0.2 | 9,664            | 2,201 | 7,447     | 1,078 | 17 |
| 東 京   | 9,026       | 2,122    | 23.5 | 6,890  | 896      | 76.3      | 14       | 0.2 | 9,114            | 2,143 | 6,957     | 905   | 14 |
| 神奈川   | 5,664       | 1,344    | 23.7 | 4,312  | 589      | 76.1      | 8        | 0.1 | 9,102            | 2,160 | 6,930     | 947   | 13 |
| 新 潟   | 1,455       | 353      | 24.3 | 1,100  | 176      | 75.6      | 2        | 0.2 | 9,413            | 2,284 | 7,113     | 1,140 | 15 |
| 富 山   | 569         | 124      | 21.8 | 444    | 66       | 78.0      | 1        | 0.2 | 10,720           | 2,339 | 8,361     | 1,251 | 21 |
| 石 川   | 671         | 140      | 20.9 | 530    | 74       | 78.9      | 1        | 0.2 | 11,634           | 2,430 | 9,183     | 1,289 | 21 |
| 福 井   | 370         | 77       | 20.8 | 292    | 44       | 78.9      | 1        | 0.3 | 11,375           | 2,366 | 8,975     | 1,348 | 34 |
| 山 梨   | 547         | 118      | 21.6 | 428    | 55       | 78.2      | 1        | 0.2 | 10,316           | 2,228 | 8,067     | 1,033 | 22 |
| 長 野   | 1,318       | 291      | 22.1 | 1,025  | 166      | 77.8      | 2        | 0.2 | 10,830           | 2,390 | 8,422     | 1,368 | 18 |
| 岐 阜   | 1,176       | 288      | 24.5 | 886    | 129      | 75.3      | 2        | 0.1 | 9,163            | 2,247 | 6,903     | 1,007 | 14 |
| 静 岡   | 2,194       | 533      | 24.3 | 1,657  | 246      | 75.5      | 4        | 0.2 | 9,142            | 2,222 | 6,906     | 1,026 | 15 |
| 愛 知   | 3,858       | 938      | 24.3 | 2,915  | 408      | 75.6      | 5        | 0.1 | 9,059            | 2,202 | 6,844     | 958   | 13 |
| 三 重   | 981         | 236      | 24.1 | 743    | 108      | 75.7      | 1        | 0.2 | 9,211            | 2,221 | 6,976     | 1,016 | 14 |
| 滋 賀   | 777         | 173      | 22.3 | 602    | 83       | 77.4      | 3        | 0.3 | 10,123           | 2,254 | 7,836     | 1,083 | 33 |
| 京 都   | 1,471       | 294      | 20.0 | 1,173  | 139      | 79.7      | 4        | 0.3 | 11,690           | 2,337 | 9,321     | 1,105 | 32 |
| 大 阪   | 5,336       | 1,229    | 23.0 | 4,098  | 531      | 76.8      | 10       | 0.2 | 9,814            | 2,260 | 7,535     | 977   | 18 |
| 兵 庫   | 3,467       | 835      | 24.1 | 2,628  | 358      | 75.8      | 5        | 0.1 | 9,275            | 2,233 | 7,029     | 958   | 13 |
| 奈 良   | 651         | 164      | 25.2 | 487    | 77       | 74.7      | 1        | 0.1 | 9,027            | 2,275 | 6,742     | 1,064 | 10 |
| 和歌山   | 553         | 116      | 21.0 | 436    | 51       | 78.8      | 1        | 0.2 | 10,755           | 2,258 | 8,474     | 988   | 23 |
| 鳥 取   | 379         | 85       | 22.5 | 293    | 39       | 77.3      | 1        | 0.2 | 10,392           | 2,341 | 8,032     | 1,078 | 19 |
| 島 根   | 479         | 118      | 24.6 | 360    | 58       | 75.2      | 1        | 0.2 | 9,804            | 2,410 | 7,373     | 1,189 | 21 |
| 岡 山   | 1,048       | 258      | 24.6 | 789    | 115      | 75.3      | 2        | 0.2 | 9,168            | 2,253 | 6,900     | 1,010 | 15 |
| 広 島   | 1,968       | 473      | 24.0 | 1,492  | 192      | 75.8      | 3        | 0.2 | 9,306            | 2,237 | 7,054     | 908   | 15 |
| 山 口   | 996         | 243      | 24.4 | 752    | 110      | 75.5      | 1        | 0.1 | 9,288            | 2,266 | 7,010     | 1,028 | 12 |
| 徳 島   | 434         | 97       | 22.4 | 336    | 37       | 77.4      | 1        | 0.2 | 10,116           | 2,267 | 7,830     | 866   | 18 |
| 香 川   | 678         | 150      | 22.1 | 527    | 65       | 77.6      | 2        | 0.3 | 10,248           | 2,263 | 7,957     | 987   | 28 |
| 愛 媛   | 783         | 174      | 22.2 | 608    | 80       | 77.6      | 1        | 0.2 | 9,992            | 2,220 | 7,754     | 1,019 | 17 |
| 高 知   | 519         | 109      | 21.0 | 409    | 54       | 78.9      | 1        | 0.1 | 11,219           | 2,361 | 8,847     | 1,168 | 12 |
| 福 岡   | 3,226       | 835      | 25.9 | 2,387  | 332      | 74.0      | 4        | 0.1 | 8,400            | 2,174 | 6,214     | 865   | 11 |
| 佐 賀   | 615         | 157      | 25.6 | 457    | 61       | 74.3      | 1        | 0.1 | 8,561            | 2,192 | 6,360     | 848   | 9  |
| 長 崎   | 968         | 238      | 24.6 | 729    | 110      | 75.2      | 2        | 0.2 | 9,200            | 2,263 | 6,922     | 1,044 | 15 |
| 熊 本   | 1,082       | 271      | 25.1 | 809    | 125      | 74.8      | 2        | 0.2 | 8,798            | 2,204 | 6,579     | 1,016 | 15 |
| 大 分   | 813         | 186      | 22.8 | 627    | 88       | 77.1      | 1        | 0.1 | 10,039           | 2,292 | 7,738     | 1,086 | 8  |
| 宮 崎   | 734         | 181      | 24.6 | 552    | 88       | 75.2      | 1        | 0.1 | 8,998            | 2,218 | 6,769     | 1,082 | 11 |
| 鹿 児 島 | 1,008       | 265      | 26.3 | 742    | 136      | 73.6      | 1        | 0.1 | 8,632            | 2,272 | 6,351     | 1,162 | 9  |
| 沖 縄   | 713         | 174      | 24.4 | 537    | 97       | 75.3      | 2        | 0.3 | 9,204            | 2,242 | 6,933     | 1,250 | 28 |

表11-2 都道府県別 調剤医療費の報酬別内訳 (対前年度比)

|       | 総 額   |      |       |       |      |                   |       |       | 処方せん1枚当たり |       |                   |      |       |
|-------|-------|------|-------|-------|------|-------------------|-------|-------|-----------|-------|-------------------|------|-------|
|       | 調剤医療費 |      |       |       |      |                   |       |       | 調剤医療費     |       |                   |      |       |
|       | 技術料   | 構成割合 | 薬剤料   | 後発医薬品 | 構成割合 | 特定保険<br>医療材料<br>料 | 構成割合  | 技術料   | 薬剤料       | 後発医薬品 | 特定保険<br>医療材料<br>料 |      |       |
| 全 国   | 9.3   | 3.4  | ▲ 1.3 | 11.3  | 18.2 | 1.4               | 3.8   | ▲ 0.0 | 7.3       | 1.4   | 9.2               | 15.9 | 1.8   |
| 北海道   | 7.2   | 3.0  | ▲ 0.9 | 8.4   | 18.3 | 0.9               | 4.2   | ▲ 0.0 | 5.6       | 1.4   | 6.8               | 16.5 | 2.6   |
| 青 森   | 8.7   | 2.6  | ▲ 1.4 | 10.7  | 15.6 | 1.4               | ▲ 2.8 | ▲ 0.0 | 7.5       | 1.6   | 9.5               | 14.4 | ▲ 3.8 |
| 岩 手   | 5.5   | 1.4  | ▲ 0.9 | 6.7   | 13.7 | 0.9               | ▲ 2.1 | ▲ 0.0 | 5.2       | 1.2   | 6.5               | 13.5 | ▲ 2.4 |
| 宮 城   | 7.7   | 3.5  | ▲ 1.0 | 9.1   | 17.0 | 1.0               | 3.1   | ▲ 0.0 | 5.8       | 1.6   | 7.1               | 14.9 | 1.2   |
| 秋 田   | 5.6   | 1.3  | ▲ 0.9 | 6.8   | 18.1 | 0.9               | 7.2   | 0.0   | 6.3       | 2.0   | 7.5               | 18.9 | 7.9   |
| 山 形   | 8.4   | 2.6  | ▲ 1.4 | 10.4  | 14.8 | 1.4               | ▲ 1.2 | ▲ 0.0 | 7.1       | 1.4   | 9.1               | 13.5 | ▲ 2.3 |
| 福 島   | 6.8   | 1.9  | ▲ 1.1 | 8.4   | 18.9 | 1.1               | ▲ 5.0 | ▲ 0.0 | 6.3       | 1.4   | 7.8               | 18.3 | ▲ 5.5 |
| 茨 城   | 12.3  | 3.9  | ▲ 1.7 | 14.8  | 20.3 | 1.7               | 7.3   | ▲ 0.0 | 9.2       | 1.0   | 11.6              | 17.0 | 4.4   |
| 栃 木   | 10.5  | 4.0  | ▲ 1.5 | 12.7  | 18.8 | 1.5               | 1.6   | ▲ 0.0 | 7.9       | 1.5   | 10.1              | 16.1 | ▲ 0.7 |
| 群 馬   | 12.3  | 4.6  | ▲ 1.7 | 14.8  | 18.7 | 1.7               | ▲ 5.3 | ▲ 0.0 | 8.9       | 1.5   | 11.3              | 15.1 | ▲ 8.1 |
| 埼 玉   | 10.0  | 4.7  | ▲ 1.2 | 11.8  | 18.2 | 1.2               | 6.3   | ▲ 0.0 | 6.5       | 1.4   | 8.2               | 14.4 | 2.9   |
| 千 葉   | 11.1  | 4.9  | ▲ 1.3 | 13.0  | 20.8 | 1.3               | 2.2   | ▲ 0.0 | 7.6       | 1.6   | 9.5               | 17.0 | ▲ 1.0 |
| 東 京   | 7.8   | 3.4  | ▲ 1.0 | 9.3   | 17.5 | 1.0               | 3.5   | ▲ 0.0 | 5.8       | 1.5   | 7.2               | 15.3 | 1.6   |
| 神 奈 川 | 9.4   | 3.7  | ▲ 1.3 | 11.3  | 16.6 | 1.3               | 3.8   | ▲ 0.0 | 7.3       | 1.7   | 9.2               | 14.4 | 1.8   |
| 新 潟   | 4.4   | 1.9  | ▲ 0.6 | 5.2   | 17.0 | 0.6               | 4.1   | ▲ 0.0 | 3.7       | 1.3   | 4.5               | 16.2 | 3.4   |
| 富 山   | 12.7  | 5.4  | ▲ 1.5 | 14.9  | 20.1 | 1.5               | 6.9   | ▲ 0.0 | 8.6       | 1.6   | 10.8              | 15.8 | 3.1   |
| 石 川   | 9.1   | 5.1  | ▲ 0.8 | 10.3  | 20.1 | 0.8               | 2.6   | ▲ 0.0 | 5.1       | 1.2   | 6.2               | 15.6 | ▲ 1.1 |
| 福 井   | 9.7   | 4.7  | ▲ 1.0 | 11.0  | 19.7 | 1.0               | 15.9  | 0.0   | 6.2       | 1.4   | 7.5               | 15.9 | 12.3  |
| 山 梨   | 8.0   | 2.4  | ▲ 1.2 | 9.6   | 18.8 | 1.2               | ▲ 1.7 | ▲ 0.0 | 6.6       | 1.1   | 8.2               | 17.3 | ▲ 2.9 |
| 長 野   | 11.4  | 4.4  | ▲ 1.5 | 13.6  | 17.6 | 1.5               | 5.6   | ▲ 0.0 | 8.7       | 1.8   | 10.8              | 14.7 | 3.0   |
| 岐 阜   | 7.8   | 3.5  | ▲ 1.0 | 9.3   | 17.9 | 1.0               | 6.2   | ▲ 0.0 | 5.1       | 0.9   | 6.6               | 15.0 | 3.6   |
| 静 岡   | 6.9   | 2.4  | ▲ 1.1 | 8.4   | 17.1 | 1.1               | 5.2   | ▲ 0.0 | 6.1       | 1.6   | 7.6               | 16.2 | 4.4   |
| 愛 知   | 9.0   | 4.4  | ▲ 1.1 | 10.6  | 19.8 | 1.1               | 2.0   | ▲ 0.0 | 6.2       | 1.7   | 7.7               | 16.6 | ▲ 0.7 |
| 三 重   | 10.4  | 4.1  | ▲ 1.5 | 12.6  | 20.0 | 1.5               | 4.1   | ▲ 0.0 | 7.3       | 1.2   | 9.4               | 16.7 | 1.2   |
| 滋 賀   | 10.6  | 4.9  | ▲ 1.2 | 12.3  | 23.1 | 1.2               | 14.8  | 0.0   | 7.5       | 2.1   | 9.2               | 19.7 | 11.7  |
| 京 都   | 12.8  | 4.1  | ▲ 1.7 | 15.2  | 19.6 | 1.7               | 4.7   | ▲ 0.0 | 9.9       | 1.4   | 12.3              | 16.5 | 2.0   |
| 大 阪   | 9.8   | 4.4  | ▲ 1.2 | 11.6  | 19.2 | 1.2               | 3.2   | ▲ 0.0 | 6.8       | 1.5   | 8.5               | 15.9 | 0.3   |
| 兵 庫   | 9.8   | 3.3  | ▲ 1.5 | 12.0  | 17.4 | 1.5               | 3.4   | ▲ 0.0 | 8.0       | 1.7   | 10.2              | 15.6 | 1.8   |
| 奈 良   | 9.1   | 4.8  | ▲ 1.0 | 10.7  | 15.8 | 1.0               | 2.5   | ▲ 0.0 | 6.2       | 2.0   | 7.7               | 12.8 | ▲ 0.2 |
| 和歌山   | 21.8  | 7.2  | ▲ 2.9 | 26.3  | 27.0 | 2.8               | 39.1  | 0.0   | 15.5      | 1.7   | 19.8              | 20.5 | 31.9  |
| 鳥 取   | 12.6  | 2.8  | ▲ 2.2 | 15.8  | 18.4 | 2.2               | ▲ 0.2 | ▲ 0.0 | 11.0      | 1.3   | 14.2              | 16.8 | ▲ 1.6 |
| 島 根   | 9.1   | 2.6  | ▲ 1.5 | 11.4  | 16.2 | 1.6               | 1.9   | ▲ 0.0 | 7.6       | 1.2   | 9.9               | 14.6 | 0.5   |
| 岡 山   | 11.7  | 2.8  | ▲ 2.1 | 15.0  | 15.7 | 2.1               | 5.5   | ▲ 0.0 | 9.9       | 1.1   | 13.1              | 13.9 | 3.8   |
| 広 島   | 10.0  | 2.0  | ▲ 1.9 | 12.8  | 17.6 | 1.9               | 6.3   | ▲ 0.0 | 9.3       | 1.4   | 12.1              | 16.8 | 5.6   |
| 山 口   | 8.5   | 1.1  | ▲ 1.8 | 11.1  | 16.1 | 1.8               | ▲ 0.0 | ▲ 0.0 | 8.6       | 1.2   | 11.2              | 16.3 | 0.1   |
| 徳 島   | 11.4  | 3.1  | ▲ 1.8 | 14.1  | 20.1 | 1.8               | 0.3   | ▲ 0.0 | 9.0       | 0.9   | 11.6              | 17.5 | ▲ 1.9 |
| 香 川   | 13.2  | 4.0  | ▲ 1.9 | 16.1  | 19.9 | 2.0               | ▲ 1.0 | ▲ 0.0 | 9.8       | 0.9   | 12.6              | 16.3 | ▲ 4.0 |
| 愛 媛   | 17.7  | 5.8  | ▲ 2.5 | 21.7  | 30.5 | 2.5               | 12.8  | ▲ 0.0 | 13.3      | 1.8   | 17.1              | 25.6 | 8.6   |
| 高 知   | 7.4   | 1.5  | ▲ 1.2 | 9.1   | 14.4 | 1.2               | ▲ 7.4 | ▲ 0.0 | 6.5       | 0.6   | 8.2               | 13.4 | ▲ 8.2 |
| 福 岡   | 9.3   | 2.3  | ▲ 1.8 | 12.1  | 18.7 | 1.8               | 5.9   | ▲ 0.0 | 8.2       | 1.2   | 10.9              | 17.5 | 4.9   |
| 佐 賀   | 13.6  | 1.9  | ▲ 2.9 | 18.2  | 18.0 | 2.9               | ▲ 0.9 | ▲ 0.0 | 12.9      | 1.3   | 17.5              | 17.3 | ▲ 1.4 |
| 長 崎   | 7.4   | 1.8  | ▲ 1.3 | 9.4   | 17.8 | 1.3               | 7.8   | 0.0   | 6.8       | 1.3   | 8.8               | 17.1 | 7.2   |
| 熊 本   | 10.1  | 2.0  | ▲ 2.0 | 13.2  | 16.0 | 2.0               | ▲ 8.5 | ▲ 0.0 | 9.3       | 1.2   | 12.4              | 15.2 | ▲ 9.2 |
| 大 分   | 12.3  | 2.3  | ▲ 2.2 | 15.7  | 17.5 | 2.2               | 10.2  | ▲ 0.0 | 11.3      | 1.4   | 14.6              | 16.4 | 9.3   |
| 宮 崎   | 9.8   | 1.7  | ▲ 2.0 | 12.7  | 18.1 | 2.0               | 3.6   | ▲ 0.0 | 8.9       | 0.9   | 11.9              | 17.2 | 2.8   |
| 鹿 児 島 | 7.6   | 0.6  | ▲ 1.8 | 10.3  | 15.5 | 1.8               | ▲ 2.7 | ▲ 0.0 | 7.7       | 0.7   | 10.5              | 15.6 | ▲ 2.6 |
| 沖 縄   | 7.5   | 2.4  | ▲ 1.2 | 9.2   | 18.0 | 1.2               | 12.2  | 0.0   | 6.5       | 1.4   | 8.2               | 16.9 | 11.1  |

注)構成割合は対前年度差を示している。



## 12. 都道府県別の状況(2)(処方せん1枚当たり薬剤料の3要素分解)

内服薬の処方せん1枚当たり薬剤料を都道府県別にみると、京都府が7,795円と最も高く、処方せん1枚当たり薬剤種類数、1種類当たり投薬日数、1種類1日当たり薬剤料の3要素に分解すると、2.98、24.7日、106円となっており、1種類当たり投薬日数は全国で最も高かった。一方、福岡県が5,185円と最も低く、3要素に分解すると、2.92、19.2日、92円となっていた。

表12 都道府県別 内服薬 処方せん1枚当たり薬剤料の3要素分解

平成27年度

|       | 実 額              |               |                |     | 対前年度比 (単位:%)   |            |             |      |
|-------|------------------|---------------|----------------|-----|----------------|------------|-------------|------|
|       | 処方せん1枚当たり薬剤料 (円) |               |                |     | 処方せん1枚当たり薬剤料   |            |             |      |
|       | 処方せん1枚当たり薬剤種類数   | 1種類当たり投薬日数(日) | 1種類1日当たり薬剤料(円) |     | 処方せん1枚当たり薬剤種類数 | 1種類当たり投薬日数 | 1種類1日当たり薬剤料 |      |
| 全 国   | 6,068            | 2.86          | 22.8           | 93  | 9.8            | ▲ 0.8      | 1.9         | 8.6  |
| 北海道   | 7,369            | 3.16          | 26.7           | 87  | 7.0            | ▲ 0.9      | 1.9         | 5.9  |
| 青 森   | 6,357            | 2.96          | 24.1           | 89  | 10.6           | ▲ 0.7      | 2.3         | 8.8  |
| 岩 手   | 6,742            | 2.91          | 27.1           | 85  | 7.0            | ▲ 0.5      | 1.9         | 5.5  |
| 宮 城   | 5,871            | 2.85          | 23.6           | 87  | 7.3            | ▲ 0.7      | 1.8         | 6.2  |
| 秋 田   | 7,387            | 3.11          | 27.2           | 87  | 7.9            | ▲ 0.9      | 2.2         | 6.5  |
| 山 形   | 6,067            | 2.78          | 24.5           | 89  | 9.9            | ▲ 0.6      | 1.9         | 8.5  |
| 福 島   | 6,752            | 3.04          | 24.8           | 90  | 8.3            | ▲ 0.6      | 2.0         | 6.8  |
| 茨 城   | 7,090            | 2.90          | 25.2           | 97  | 12.6           | ▲ 1.0      | 2.2         | 11.4 |
| 栃 木   | 5,989            | 2.88          | 22.5           | 93  | 10.7           | ▲ 0.9      | 1.6         | 9.9  |
| 群 馬   | 6,452            | 2.91          | 23.2           | 95  | 12.3           | ▲ 0.7      | 2.0         | 10.9 |
| 埼 玉   | 5,829            | 2.76          | 23.2           | 91  | 8.7            | ▲ 0.7      | 1.8         | 7.5  |
| 千 葉   | 6,187            | 2.72          | 24.3           | 94  | 10.2           | ▲ 0.5      | 1.8         | 8.8  |
| 東 京   | 5,712            | 2.74          | 22.0           | 95  | 7.4            | ▲ 0.8      | 1.2         | 7.0  |
| 神奈川   | 5,720            | 2.64          | 22.9           | 95  | 9.8            | ▲ 0.6      | 1.8         | 8.5  |
| 新 潟   | 5,907            | 2.69          | 25.8           | 85  | 4.3            | ▲ 1.1      | 1.9         | 3.4  |
| 富 山   | 7,037            | 2.85          | 26.2           | 94  | 11.3           | ▲ 0.5      | 1.6         | 10.1 |
| 石 川   | 7,787            | 3.11          | 26.2           | 96  | 6.3            | ▲ 1.9      | 1.3         | 7.0  |
| 福 井   | 7,623            | 3.06          | 25.9           | 96  | 8.0            | ▲ 0.5      | 2.1         | 6.3  |
| 山 梨   | 6,810            | 2.81          | 25.6           | 95  | 8.9            | ▲ 0.7      | 1.6         | 8.0  |
| 長 野   | 7,064            | 2.90          | 26.8           | 91  | 11.4           | ▲ 0.7      | 1.7         | 10.3 |
| 岐 阜   | 5,716            | 2.94          | 21.3           | 91  | 6.9            | ▲ 0.6      | 1.4         | 6.0  |
| 静 岡   | 5,689            | 2.73          | 23.1           | 90  | 8.1            | ▲ 0.3      | 1.8         | 6.4  |
| 愛 知   | 5,624            | 2.82          | 21.0           | 95  | 8.1            | ▲ 0.5      | 1.5         | 7.0  |
| 三 重   | 5,864            | 2.84          | 22.3           | 93  | 9.8            | ▲ 0.9      | 1.8         | 8.9  |
| 滋 賀   | 6,484            | 2.79          | 24.3           | 96  | 10.3           | ▲ 0.8      | 2.0         | 9.0  |
| 京 都   | 7,795            | 2.98          | 24.7           | 106 | 13.9           | ▲ 0.9      | 1.6         | 13.1 |
| 大 阪   | 6,203            | 3.00          | 21.2           | 98  | 8.8            | ▲ 0.9      | 1.7         | 7.9  |
| 兵 庫   | 5,754            | 2.78          | 21.7           | 95  | 10.8           | ▲ 0.7      | 1.7         | 9.8  |
| 奈 良   | 5,553            | 2.78          | 23.1           | 86  | 8.1            | ▲ 0.8      | 0.9         | 7.9  |
| 和歌山   | 7,145            | 2.95          | 23.5           | 103 | 22.1           | ▲ 0.5      | 4.0         | 18.0 |
| 鳥 取   | 6,872            | 2.94          | 23.1           | 102 | 16.2           | ▲ 0.8      | 1.5         | 15.4 |
| 島 根   | 6,310            | 3.09          | 23.0           | 89  | 10.2           | ▲ 1.0      | 1.8         | 9.4  |
| 岡 山   | 5,853            | 2.98          | 21.2           | 93  | 14.8           | ▲ 1.0      | 2.3         | 13.2 |
| 広 島   | 5,889            | 2.93          | 20.2           | 99  | 13.0           | ▲ 1.0      | 3.0         | 10.8 |
| 山 口   | 5,878            | 2.81          | 21.8           | 96  | 12.3           | ▲ 0.9      | 2.7         | 10.3 |
| 徳 島   | 6,653            | 3.06          | 21.6           | 101 | 12.7           | ▲ 0.7      | 2.0         | 11.4 |
| 香 川   | 6,666            | 2.88          | 22.0           | 105 | 13.6           | ▲ 2.0      | 2.4         | 13.3 |
| 愛 媛   | 6,477            | 2.79          | 23.1           | 101 | 18.8           | ▲ 0.4      | 3.4         | 15.4 |
| 高 知   | 7,550            | 3.12          | 25.5           | 95  | 8.6            | ▲ 1.1      | 2.0         | 7.6  |
| 福 岡   | 5,185            | 2.92          | 19.2           | 92  | 11.8           | ▲ 0.9      | 2.9         | 9.7  |
| 佐 賀   | 5,401            | 2.91          | 18.6           | 100 | 19.9           | ▲ 0.8      | 2.7         | 17.6 |
| 長 崎   | 5,737            | 3.06          | 21.5           | 87  | 9.0            | ▲ 0.5      | 2.6         | 6.7  |
| 熊 本   | 5,514            | 3.11          | 20.1           | 88  | 13.8           | ▲ 0.9      | 3.0         | 11.5 |
| 大 分   | 6,584            | 3.16          | 21.8           | 96  | 16.3           | ▲ 0.7      | 2.8         | 13.9 |
| 宮 崎   | 5,571            | 2.90          | 21.6           | 89  | 13.4           | ▲ 0.8      | 2.3         | 11.7 |
| 鹿 児 島 | 5,265            | 2.95          | 21.2           | 84  | 11.3           | ▲ 0.7      | 2.8         | 9.0  |
| 沖 縄   | 5,614            | 2.77          | 23.9           | 85  | 8.8            | ▲ 0.6      | 3.5         | 5.7  |

### 13. 都道府県別の状況(3)(後発医薬品割合)

平成27年度末における後発医薬品割合を都道府県別にみると、数量ベース(新指標)が最も高かったのは沖縄県の75.2%であった。また、薬剤料ベースが最も高かったのは鹿児島県の18.9%であった。一方、数量ベース(新指標)、薬剤料ベースが最も低かったのは徳島県であり、それぞれ53.3%、11.6%であった。

対前年差をみると、数量ベース(新指標)が最も高かったのは愛媛県の+6.5%、薬剤料ベースが最も高かったのは新潟県の+2.1%であった。一方、数量ベース(新指標)が最も低かったのは沖縄県の+3.4%、薬剤料ベースが最も低かったのは鳥取県の▲0.4%であった。

平成28年3月

表13 都道府県別 後発医薬品割合

(単位:%)

|     | 後発医薬品割合        |                |        | 後発医薬品<br>調剤率 | 対前年差           |                |        |              |
|-----|----------------|----------------|--------|--------------|----------------|----------------|--------|--------------|
|     | 数量ベース<br>(新指標) | 数量ベース<br>(旧指標) | 薬剤料ベース |              | 数量ベース<br>(新指標) | 数量ベース<br>(旧指標) | 薬剤料ベース | 後発医薬品<br>調剤率 |
| 全 国 | 63.1           | 42.5           | 14.8   | 65.0         | 4.7            | 4.3            | 0.8    | 3.5          |
| 北海道 | 64.5           | 43.9           | 15.9   | 68.6         | 4.9            | 4.5            | 1.0    | 3.4          |
| 青 森 | 65.4           | 44.6           | 16.0   | 69.0         | 4.2            | 3.8            | 0.5    | 3.1          |
| 岩 手 | 69.1           | 46.3           | 18.5   | 70.4         | 4.4            | 4.3            | 1.6    | 3.4          |
| 宮 城 | 64.9           | 43.0           | 15.9   | 67.2         | 4.3            | 3.9            | 1.0    | 3.4          |
| 秋 田 | 61.6           | 41.5           | 15.5   | 65.6         | 5.4            | 4.6            | 1.7    | 4.2          |
| 山 形 | 68.6           | 46.7           | 16.9   | 69.2         | 3.7            | 3.5            | 0.5    | 3.0          |
| 福 島 | 61.0           | 41.4           | 15.0   | 67.0         | 5.1            | 4.5            | 1.2    | 3.7          |
| 茨 城 | 61.8           | 41.8           | 13.9   | 63.4         | 5.2            | 4.5            | 0.2    | 4.3          |
| 栃 木 | 62.3           | 42.1           | 15.1   | 65.8         | 5.6            | 4.9            | 0.6    | 4.3          |
| 群 馬 | 66.4           | 44.7           | 14.9   | 66.6         | 4.1            | 3.9            | 0.0    | 3.4          |
| 埼 玉 | 64.1           | 43.5           | 15.4   | 65.1         | 4.3            | 4.1            | 0.6    | 3.3          |
| 千 葉 | 64.0           | 43.3           | 14.8   | 64.8         | 4.7            | 4.6            | 0.5    | 3.9          |
| 東 京 | 59.1           | 38.6           | 13.4   | 59.0         | 4.1            | 3.7            | 0.6    | 3.3          |
| 神奈川 | 62.1           | 41.3           | 14.2   | 60.7         | 4.1            | 3.8            | 0.5    | 3.2          |
| 新 潟 | 64.3           | 43.6           | 17.1   | 67.4         | 5.7            | 5.2            | 2.1    | 4.2          |
| 富 山 | 66.2           | 44.8           | 15.5   | 68.4         | 3.8            | 4.0            | 0.6    | 2.8          |
| 石 川 | 65.3           | 43.6           | 14.7   | 67.0         | 4.5            | 4.4            | 1.3    | 3.4          |
| 福 井 | 67.2           | 45.5           | 15.9   | 68.8         | 5.4            | 5.0            | 1.8    | 4.5          |
| 山 梨 | 55.3           | 36.5           | 13.2   | 56.9         | 4.8            | 4.3            | 1.0    | 4.0          |
| 長 野 | 67.7           | 45.8           | 16.5   | 67.3         | 4.2            | 4.2            | 0.2    | 3.4          |
| 岐 阜 | 62.0           | 41.7           | 15.4   | 66.5         | 4.9            | 4.3            | 1.0    | 4.2          |
| 静 岡 | 64.8           | 44.0           | 15.7   | 66.4         | 5.7            | 5.1            | 1.4    | 4.5          |
| 愛 知 | 63.4           | 42.3           | 14.7   | 66.8         | 5.5            | 4.9            | 1.0    | 4.2          |
| 三 重 | 64.2           | 43.6           | 15.7   | 66.8         | 4.8            | 4.4            | 1.1    | 3.0          |
| 滋 賀 | 62.8           | 42.9           | 14.5   | 65.7         | 5.9            | 5.2            | 0.7    | 4.3          |
| 京 都 | 60.0           | 40.4           | 12.0   | 62.0         | 4.6            | 4.2            | 0.0    | 3.6          |
| 大 阪 | 60.2           | 40.8           | 13.7   | 63.0         | 4.9            | 4.3            | 1.0    | 3.4          |
| 兵 庫 | 62.7           | 42.6           | 13.7   | 63.9         | 4.6            | 4.2            | 0.1    | 3.4          |
| 奈 良 | 64.0           | 44.4           | 16.4   | 64.4         | 4.5            | 4.2            | 0.7    | 2.8          |
| 和歌山 | 59.8           | 39.8           | 13.1   | 61.7         | 6.1            | 5.0            | 1.6    | 3.9          |
| 鳥 取 | 65.8           | 44.5           | 13.4   | 66.1         | 5.5            | 4.8            | ▲ 0.4  | 4.3          |
| 島 根 | 67.4           | 46.6           | 16.5   | 69.3         | 4.5            | 4.3            | 0.3    | 3.0          |
| 岡 山 | 65.4           | 44.4           | 15.3   | 67.1         | 4.2            | 3.7            | 0.3    | 2.8          |
| 広 島 | 61.2           | 40.7           | 13.8   | 64.6         | 4.8            | 4.1            | 1.0    | 3.2          |
| 山 口 | 65.9           | 45.0           | 15.6   | 68.9         | 4.9            | 4.4            | 1.0    | 3.2          |
| 徳 島 | 53.3           | 35.9           | 11.6   | 58.5         | 4.4            | 3.5            | 0.6    | 3.3          |
| 香 川 | 60.9           | 41.1           | 13.5   | 64.5         | 5.5            | 4.4            | 1.0    | 3.2          |
| 愛 媛 | 63.0           | 43.2           | 13.3   | 65.7         | 6.5            | 5.9            | 0.5    | 3.6          |
| 高 知 | 57.3           | 38.9           | 13.9   | 62.2         | 3.9            | 3.5            | 0.8    | 3.1          |
| 福 岡 | 63.9           | 43.2           | 14.7   | 67.4         | 4.9            | 4.6            | 1.1    | 3.3          |
| 佐 賀 | 64.6           | 43.5           | 13.9   | 68.3         | 4.6            | 4.3            | ▲ 0.0  | 3.2          |
| 長 崎 | 63.8           | 43.5           | 16.1   | 67.5         | 4.4            | 4.2            | 1.5    | 3.5          |
| 熊 本 | 65.5           | 45.3           | 16.0   | 71.3         | 4.2            | 3.8            | 0.4    | 2.7          |
| 大 分 | 62.2           | 42.9           | 14.7   | 67.4         | 4.7            | 4.4            | 0.5    | 3.6          |
| 宮 崎 | 68.0           | 47.1           | 16.8   | 71.6         | 5.6            | 5.1            | 1.0    | 3.8          |
| 鹿児島 | 72.0           | 50.7           | 18.9   | 74.5         | 4.6            | 4.3            | 0.9    | 2.9          |
| 沖 縄 | 75.2           | 53.7           | 18.5   | 76.7         | 3.4            | 4.0            | 1.6    | 2.8          |

#### 14. 処方せん発行元医療機関別分析

調剤医療費を処方せん発行元医療機関別にみると、病院の3兆2,954億円に比べ、診療所が4兆4,983億円と高く、中でも内科が2兆4,069億円と最も高かった。また、処方せん1枚当たり調剤医療費は、診療所の7.222円に比べ、病院が17,516円と高く、中でも大学病院が28,924円と最も高かった。また、処方せん1枚当たり調剤医療費の対前年度比は、病院が+12.9%であった一方、診療所は+4.1%と低かった。

平成27年度末の後発医薬品割合をみると、数量ベース(新指標)が最も高かったのは医科では産婦人科の67.0%であり、最も低かったのは大学病院の53.9%であった。対前年度同期差でみると、伸び幅が最も大きかったのは医科では大学病院の6.3%であり、最も小さかったのは眼科の3.6%であった。

表14-1 調剤医療費の内訳（総額）

平成27年度

|                  | 実数     | 総額     |        |       |        |        |        |        |        |        |        |       |       |       |       |       |       |       |       |       |       |       |  |
|------------------|--------|--------|--------|-------|--------|--------|--------|--------|--------|--------|--------|-------|-------|-------|-------|-------|-------|-------|-------|-------|-------|-------|--|
|                  |        | 医科     | 病院     |       |        |        |        |        |        |        |        |       | 診療所   |       |       |       |       |       |       |       |       | 歯科    |  |
|                  |        |        | 大学病院   | 公的病院  | 法人病院   | 個人病院   | 200床未満 | 200床以上 | 内科     | 小児科    | 外科     | 整形外科  | 皮膚科   | 産婦人科  | 眼科    | 耳鼻咽喉科 | その他   | 病院    | 診療所   |       |       |       |  |
| 調剤医療費(億円)        | 78,192 | 77,937 | 32,954 | 5,321 | 13,735 | 13,684 | 215    | 10,218 | 22,736 | 44,983 | 24,069 | 1,866 | 1,925 | 3,143 | 2,255 | 347   | 1,888 | 2,769 | 6,719 | 167   | 72    | 96    |  |
| 処方せん枚数(受付回数)(万枚) | 81,912 | 81,102 | 18,814 | 1,840 | 6,642  | 10,132 | 200    | 8,146  | 10,668 | 62,288 | 26,450 | 4,424 | 2,412 | 5,471 | 4,927 | 629   | 4,720 | 6,170 | 7,083 | 699   | 194   | 504   |  |
| 対前年度比(%)         |        |        |        |       |        |        |        |        |        |        |        |       |       |       |       |       |       |       |       |       |       |       |  |
| 調剤医療費(億円)        | 9.3    | 9.4    | 13.3   | 16.4  | 16.2   | 9.6    | 4.6    | 4.5    | 20.8   | 6.8    | 7.3    | 5.9   | 3.4   | 6.4   | 9.1   | 6.5   | 5.8   | 4.2   | 6.9   | ▲ 1.5 | ▲ 1.1 | ▲ 1.8 |  |
| 処方せん枚数(受付回数)(万枚) | 1.9    | 2.0    | 0.3    | ▲ 1.0 | 0.1    | 0.8    | ▲ 3.5  | 0.0    | 0.0    | 2.6    | 2.6    | 3.3   | ▲ 0.2 | 2.3   | 3.9   | 2.7   | 1.8   | 1.9   | 3.5   | ▲ 1.7 | 1.1   | ▲ 2.7 |  |

注) 「調剤医療費」とは、調剤報酬明細書に記録された「点数」に10を乗じたものである。

表14-2 後発医薬品割合

平成28年3月  
(単位: %)

|            | 実数   | 総額   |      |      |       |      |        |        |       |      |      |      |      |      |      |       |      |      |      |      |      |      |  |
|------------|------|------|------|------|-------|------|--------|--------|-------|------|------|------|------|------|------|-------|------|------|------|------|------|------|--|
|            |      | 医科   | 病院   |      |       |      |        |        |       |      |      |      | 診療所  |      |      |       |      |      |      |      |      | 歯科   |  |
|            |      |      | 大学病院 | 公的病院 | 法人病院  | 個人病院 | 200床未満 | 200床以上 | 内科    | 小児科  | 外科   | 整形外科 | 皮膚科  | 産婦人科 | 眼科   | 耳鼻咽喉科 | その他  | 病院   | 診療所  |      |      |      |  |
| 数量ベース(新指標) | 63.1 | 63.1 | 63.1 | 53.9 | 64.2  | 64.2 | 63.5   | 63.1   | 63.1  | 63.1 | 63.9 | 60.5 | 63.9 | 59.9 | 61.4 | 67.0  | 66.7 | 67.0 | 60.3 | 68.7 | 73.5 | 64.3 |  |
| 薬剤料ベース     | 14.8 | 14.7 | 11.9 | 7.2  | 11.1  | 14.9 | 16.5   | 16.1   | 10.3  | 17.3 | 17.5 | 13.1 | 19.0 | 17.6 | 18.7 | 12.9  | 16.4 | 20.7 | 15.2 | 25.8 | 19.7 | 35.6 |  |
| 対前年度差      |      |      |      |      |       |      |        |        |       |      |      |      |      |      |      |       |      |      |      |      |      |      |  |
| 数量ベース(新指標) | 4.7  | 4.7  | 5.3  | 6.3  | 5.8   | 4.7  | 4.3    | 4.7    | 5.7   | 4.4  | 4.3  | 5.5  | 4.2  | 4.4  | 4.6  | 3.7   | 3.6  | 5.0  | 4.3  | 5.3  | 5.6  | 4.9  |  |
| 薬剤料ベース     | 0.8  | 0.8  | 0.2  | 0.1  | ▲ 0.2 | 0.8  | 1.4    | 1.3    | ▲ 0.1 | 1.5  | 1.5  | 0.5  | 2.0  | 1.6  | 1.1  | 2.0   | 0.6  | 1.3  | 2.3  | 2.5  | 1.7  | 4.3  |  |

注1) 「数量」とは、薬価基準告示上の規格単位ごとに数えた数量をいう。

注2) 新指標は、〔後発医薬品の数量〕/〔(後発医薬品のある先発医薬品の数量)+(後発医薬品の数量)〕で算出している。

表14-3 処方せん1枚当たり調剤医療費の内訳と構成割合

平成27年度

|              |           | 総数    |       |        |        |        |        |        |        |        |       |       |       |       |       |       |       |       |       |       |       | 歯科    |       |    |  |       |  |     |  |
|--------------|-----------|-------|-------|--------|--------|--------|--------|--------|--------|--------|-------|-------|-------|-------|-------|-------|-------|-------|-------|-------|-------|-------|-------|----|--|-------|--|-----|--|
|              |           | 医科    |       |        |        |        |        |        |        | 診療所    |       |       |       |       |       |       |       |       |       |       |       |       |       |    |  |       |  |     |  |
|              |           | 病院    |       |        |        | 診療所    |        |        |        | 内科     |       | 小児科   |       | 外科    |       | 整形外科  |       | 皮膚科   |       | 産婦人科  |       |       |       | 眼科 |  | 耳鼻咽喉科 |  | その他 |  |
|              |           | 大学病院  | 公的病院  | 法人病院   | 個人病院   | 200床未満 | 200床以上 | 内科     | 小児科    | 外科     | 整形外科  | 皮膚科   | 産婦人科  | 眼科    | 耳鼻咽喉科 | その他   | 病院    | 診療所   |       |       |       |       |       |    |  |       |  |     |  |
| 実数<br>(円)    | 調剤医療費     | 9,546 | 9,610 | 17,516 | 28,924 | 20,678 | 13,505 | 10,769 | 12,544 | 21,312 | 7,222 | 9,100 | 4,218 | 7,982 | 5,745 | 4,576 | 5,518 | 4,001 | 4,488 | 9,486 | 2,396 | 3,693 | 1,896 |    |  |       |  |     |  |
|              | 技術料       | 2,232 | 2,240 | 2,520  | 2,471  | 2,534  | 2,521  | 2,419  | 2,513  | 2,525  | 2,155 | 2,435 | 1,948 | 2,316 | 1,826 | 1,824 | 1,873 | 1,290 | 1,883 | 2,505 | 1,363 | 1,459 | 1,327 |    |  |       |  |     |  |
|              | 構成割合(%)   | 23.4  | 23.3  | 14.4   | 8.5    | 12.3   | 18.7   | 22.5   | 20.0   | 11.8   | 29.8  | 26.8  | 46.2  | 29.0  | 31.8  | 39.9  | 33.9  | 32.3  | 42.0  | 26.4  | 56.9  | 39.5  | 70.0  |    |  |       |  |     |  |
|              | 調剤技術料     | 1,846 | 1,854 | 2,134  | 2,073  | 2,140  | 2,143  | 2,041  | 2,137  | 2,132  | 1,769 | 2,057 | 1,526 | 1,938 | 1,442 | 1,439 | 1,492 | 904   | 1,488 | 2,116 | 987   | 1,076 | 953   |    |  |       |  |     |  |
|              | 調剤基本料     | 651   | 651   | 620    | 564    | 629    | 624    | 614    | 626    | 615    | 661   | 659   | 674   | 655   | 657   | 644   | 682   | 653   | 678   | 664   | 664   | 621   | 680   |    |  |       |  |     |  |
|              | 調剤料       | 1,029 | 1,035 | 1,282  | 1,330  | 1,274  | 1,279  | 1,234  | 1,278  | 1,285  | 960   | 1,236 | 568   | 1,150 | 753   | 553   | 747   | 245   | 698   | 1,276 | 317   | 439   | 271   |    |  |       |  |     |  |
|              | 加算料       | 166   | 168   | 232    | 179    | 237    | 240    | 193    | 233    | 232    | 148   | 161   | 284   | 134   | 32    | 242   | 64    | 6     | 112   | 176   | 6     | 15    | 2     |    |  |       |  |     |  |
|              | 薬学管理料     | 386   | 386   | 386    | 399    | 394    | 378    | 379    | 376    | 393    | 386   | 378   | 422   | 377   | 384   | 385   | 381   | 387   | 395   | 389   | 376   | 383   | 374   |    |  |       |  |     |  |
|              | 薬剤料       | 7,299 | 7,355 | 14,950 | 26,346 | 18,081 | 10,960 | 8,339  | 10,010 | 18,723 | 5,060 | 6,652 | 2,269 | 5,662 | 3,917 | 2,752 | 3,645 | 2,710 | 2,605 | 6,977 | 1,031 | 2,230 | 569   |    |  |       |  |     |  |
|              | 構成割合(%)   | 76.5  | 76.5  | 85.4   | 91.1   | 87.4   | 81.2   | 77.4   | 79.8   | 87.9   | 70.1  | 73.1  | 53.8  | 70.9  | 68.2  | 60.1  | 66.0  | 67.7  | 58.0  | 73.6  | 43.0  | 60.4  | 30.0  |    |  |       |  |     |  |
|              | 内服薬       | 6,075 | 6,122 | 12,778 | 21,718 | 15,520 | 9,468  | 7,124  | 8,590  | 15,975 | 4,112 | 5,810 | 1,607 | 4,908 | 2,840 | 1,348 | 3,214 | 233   | 2,090 | 6,394 | 870   | 1,886 | 479   |    |  |       |  |     |  |
|              | 屯服薬他      | 48    | 48    | 75     | 105    | 82     | 66     | 42     | 53     | 92     | 40    | 50    | 16    | 43    | 15    | 3     | 31    | 2     | 11    | 114   | 38    | 54    | 32    |    |  |       |  |     |  |
|              | 注射薬       | 300   | 303   | 939    | 2,886  | 1,143  | 465    | 308    | 401    | 1,350  | 111   | 157   | 89    | 78    | 326   | 5     | 40    | 3     | 2     | 45    | 15    | 52    | 0     |    |  |       |  |     |  |
|              | 外用薬       | 875   | 881   | 1,158  | 1,637  | 1,336  | 960    | 865    | 966    | 1,305  | 797   | 634   | 557   | 634   | 735   | 1,396 | 359   | 2,473 | 502   | 425   | 108   | 238   | 58    |    |  |       |  |     |  |
|              | (再掲)後発医薬品 | 1,038 | 1,045 | 1,771  | 1,906  | 2,032  | 1,584  | 1,281  | 1,535  | 1,951  | 826   | 1,099 | 301   | 1,001 | 652   | 497   | 386   | 450   | 553   | 966   | 250   | 413   | 187   |    |  |       |  |     |  |
|              | 特定保険医療材料料 | 15    | 16    | 46     | 106    | 63     | 24     | 10     | 22     | 64     | 6     | 13    | 1     | 4     | 2     | 0     | 1     | 0     | 0     | 3     | 1     | 4     | 0     |    |  |       |  |     |  |
|              | 構成割合(%)   | 0.2   | 0.2   | 0.3    | 0.4    | 0.3    | 0.2    | 0.1    | 0.2    | 0.3    | 0.1   | 0.1   | 0.0   | 0.1   | 0.0   | 0.0   | 0.0   | 0.0   | 0.0   | 0.0   | 0.0   | 0.1   | 0.0   |    |  |       |  |     |  |
| 対前年度比<br>(%) | 調剤医療費     | 7.3   | 7.3   | 12.9   | 17.6   | 16.1   | 8.7    | 8.5    | 7.3    | 15.7   | 4.1   | 4.7   | 2.6   | 3.6   | 3.9   | 4.9   | 3.6   | 4.0   | 2.2   | 3.3   | 0.2   | ▲2.1  | 0.9   |    |  |       |  |     |  |
|              | 技術料       | 1.4   | 1.4   | 1.7    | 1.7    | 1.7    | 1.6    | 2.1    | 1.6    | 1.8    | 1.4   | 1.2   | 1.1   | 1.3   | 2.4   | 1.3   | 1.4   | 2.0   | 1.8   | 1.2   | 2.5   | 2.4   | 2.5   |    |  |       |  |     |  |
|              | 構成割合(%)   | ▲1.3  | ▲1.3  | ▲1.6   | ▲1.3   | ▲1.7   | ▲1.3   | ▲1.4   | ▲1.1   | ▲1.6   | ▲0.8  | ▲0.9  | ▲0.7  | ▲0.7  | ▲0.5  | ▲1.4  | ▲0.7  | ▲0.6  | ▲0.2  | ▲0.5  | 1.3   | 1.7   | 1.1   |    |  |       |  |     |  |
|              | 調剤技術料     | 1.8   | 1.8   | 2.0    | 1.9    | 2.1    | 2.0    | 2.5    | 1.9    | 2.1    | 1.8   | 1.5   | 1.5   | 1.6   | 3.2   | 1.7   | 1.8   | 2.9   | 2.4   | 1.4   | 3.7   | 3.3   | 3.7   |    |  |       |  |     |  |
|              | 調剤基本料     | 5.0   | 5.0   | 6.5    | 8.0    | 7.0    | 6.0    | 5.0    | 5.6    | 7.3    | 4.5   | 4.3   | 4.0   | 3.9   | 5.2   | 5.2   | 4.3   | 4.3   | 4.3   | 4.8   | 5.9   | 8.0   | 5.3   |    |  |       |  |     |  |
|              | 調剤料       | 0.1   | 0.1   | ▲0.1   | ▲0.4   | ▲0.2   | ▲0.0   | 1.0    | 0.0    | ▲0.2   | 0.3   | 0.1   | 0.9   | 0.3   | 1.5   | ▲0.7  | 0.0   | ▲0.8  | 1.9   | ▲0.0  | ▲0.4  | ▲2.1  | ▲0.0  |    |  |       |  |     |  |
|              | 加算料       | 0.6   | 0.6   | 2.6    | 1.6    | 2.3    | 2.7    | 4.8    | 3.0    | 2.2    | ▲0.1  | 1.5   | ▲3.0  | 1.5   | 1.6   | ▲1.5  | ▲2.3  | 2.2   | ▲5.6  | 0.1   | ▲7.2  | ▲9.2  | ▲7.7  |    |  |       |  |     |  |
|              | 薬学管理料     | ▲0.3  | ▲0.3  | ▲0.2   | 0.2    | ▲0.1   | ▲0.3   | 0.1    | ▲0.4   | ▲0.0   | ▲0.3  | ▲0.5  | ▲0.1  | ▲0.4  | ▲0.2  | ▲0.3  | ▲0.2  | ▲0.1  | ▲0.3  | ▲0.2  | ▲0.4  | ▲0.2  | ▲0.4  |    |  |       |  |     |  |
|              | 薬剤料       | 9.2   | 9.2   | 15.1   | 19.4   | 18.5   | 10.5   | 10.5   | 8.9    | 17.9   | 5.3   | 6.0   | 3.8   | 4.5   | 4.7   | 7.5   | 4.8   | 5.0   | 2.5   | 4.0   | ▲2.8  | ▲4.9  | ▲2.6  |    |  |       |  |     |  |
|              | 構成割合(%)   | 1.4   | 1.3   | 1.6    | 1.4    | 1.8    | 1.3    | 1.4    | 1.1    | 1.7    | 0.8   | 0.9   | 0.7   | 0.7   | 0.5   | 1.4   | 0.7   | 0.6   | 0.2   | 0.5   | ▲1.3  | ▲1.7  | ▲1.1  |    |  |       |  |     |  |
|              | 内服薬       | 9.8   | 9.8   | 16.5   | 21.5   | 20.4   | 11.2   | 11.0   | 9.4    | 19.8   | 5.1   | 6.1   | 2.9   | 4.4   | 4.6   | ▲0.2  | 5.2   | 0.6   | 2.4   | 3.9   | ▲3.1  | ▲5.2  | ▲2.8  |    |  |       |  |     |  |
|              | 屯服薬他      | 1.2   | 1.2   | 0.9    | ▲1.2   | 2.0    | 0.8    | 3.1    | 2.5    | 0.2    | 1.8   | 0.9   | 3.6   | 1.0   | 1.6   | ▲0.5  | ▲10.7 | ▲8.9  | 5.2   | 3.1   | ▲0.8  | ▲0.3  | ▲1.8  |    |  |       |  |     |  |
|              | 注射薬       | 9.4   | 9.4   | 12.1   | 14.5   | 13.0   | 9.7    | 12.5   | 9.6    | 12.8   | 6.8   | 5.0   | 7.4   | 6.5   | 11.4  | 23.6  | 19.1  | 14.2  | 134.4 | 1.3   | 8.3   | 5.3   | 12.9  |    |  |       |  |     |  |
|              | 外用薬       | 5.5   | 5.5   | 4.6    | 4.9    | 4.8    | 4.5    | 6.0    | 4.6    | 4.6    | 6.2   | 5.1   | 6.0   | 5.4   | 2.2   | 16.2  | 1.5   | 5.4   | 2.8   | 6.0   | ▲2.4  | ▲5.0  | ▲1.4  |    |  |       |  |     |  |
|              | (再掲)後発医薬品 | 15.9  | 15.9  | 20.2   | 26.2   | 21.0   | 18.5   | 15.9   | 18.1   | 21.5   | 13.9  | 15.8  | 11.0  | 14.0  | 10.5  | 7.6   | 14.4  | 5.3   | 9.0   | 16.1  | 11.0  | 9.6   | 10.8  |    |  |       |  |     |  |
|              | 特定保険医療材料料 | 1.8   | 1.8   | 3.0    | 1.3    | 4.5    | 2.9    | 9.9    | 2.6    | 3.2    | 2.4   | 2.3   | 9.7   | 2.7   | 8.8   | 34.9  | 19.3  | 0.5   | ▲0.3  | ▲0.0  | 1.4   | ▲1.4  | 9.6   |    |  |       |  |     |  |
|              | 構成割合(%)   | ▲0.0  | ▲0.0  | ▲0.0   | ▲0.1   | ▲0.0   | ▲0.0   | 0.0    | ▲0.0   | ▲0.0   | ▲0.0  | ▲0.0  | 0.0   | ▲0.0  | 0.0   | 0.0   | 0.0   | ▲0.0  | ▲0.0  | ▲0.0  | 0.0   | 0.0   | 0.0   |    |  |       |  |     |  |

注1) 「調剤基本料」には、基準調剤加算、後発医薬品調剤体制加算、夜間・休日等加算、時間外等の加算(調剤基本料に係る部分)、及び在宅患者調剤加算を含めている。

注2) 「内服薬」とは、内服薬のうち、調剤報酬明細書に記録された剤形が「内服」もしくは「一包」である薬剤をいう。

注3) 「屯服薬他」とは、内服薬のうち、調剤報酬明細書に記録された剤形が「屯服」「内滴」「浸煎」「湯」である薬剤をいう。

注4) 処方せん発行元医療機関が特定出来なかったものは掲載していないため、内訳を足し上げても総数と一致しない。

注5) 構成割合は対前年度差を示している。

## 15. 制度別分析

調剤医療費を制度別にみると、調剤医療費の総額が最も大きかったのは後期高齢者の2兆6,892億円であった。また、処方せん1枚当たり調剤医療費が最も大きかったのは公費の12,923円であり、伸び率が最も大きかったのは公費の+9.8%、最も小さかったのは共済組合の+4.2%であった。

平成27年度末の後発医薬品割合をみると、数量ベース(新指標)が最も高かったのは公費の67.9%、最も低かったのは後期高齢者の60.4%であった。対前年度同期差でみると、伸び幅が最も大きかったのは公費の5.0%、最も小さかったのは市町村国保の4.4%であった。

表15-1 調剤医療費の内訳(総額)

平成27年度

| 実数       | 調剤医療費(億円)        | 総数      |        |        |         |       |        |        |        |       |        | 公費    |
|----------|------------------|---------|--------|--------|---------|-------|--------|--------|--------|-------|--------|-------|
|          |                  | 医療保険適用計 |        |        |         |       |        |        |        |       | 後期高齢者  |       |
|          |                  | 被用者保険計  |        |        | 国民健康保険計 |       |        | 市町村国保  | 国保組合   |       |        |       |
| 協会一般     | 共済組合             | 健保組合    |        |        |         |       |        |        |        |       |        |       |
|          |                  | 78,192  | 74,453 | 24,546 | 12,689  | 2,765 | 9,039  | 23,015 | 21,871 | 1,144 | 26,892 | 3,739 |
|          | 処方せん枚数(受付回数)(万枚) | 81,912  | 79,018 | 33,689 | 16,597  | 4,027 | 13,004 | 22,612 | 21,265 | 1,347 | 22,717 | 2,894 |
| 対前年度比(%) | 調剤医療費            | 9.3     | 9.2    | 9.9    | 12.5    | 6.1   | 7.6    | 8.1    | 8.1    | 9.0   | 9.6    | 11.5  |
|          | 処方せん枚数(受付回数)     | 1.9     | 1.9    | 3.4    | 4.8     | 1.8   | 2.1    | ▲ 1.0  | ▲ 1.1  | 0.5   | 2.8    | 1.5   |

注) 「調剤医療費」とは、調剤報酬明細書に記録された「点数」に10を乗じたものである。

表15-2 後発医薬品割合

平成28年3月  
(単位:%)

| 実数   | 数量ベース(新指標) | 総数      |      |      |         |      |      |       |      |      |       | 公費   |
|------|------------|---------|------|------|---------|------|------|-------|------|------|-------|------|
|      |            | 医療保険適用計 |      |      |         |      |      |       |      |      | 後期高齢者 |      |
|      |            | 被用者保険計  |      |      | 国民健康保険計 |      |      | 市町村国保 | 国保組合 |      |       |      |
| 協会一般 | 共済組合       | 健保組合    |      |      |         |      |      |       |      |      |       |      |
|      |            | 63.1    | 62.8 | 64.6 | 65.0    | 63.7 | 64.4 | 64.1  | 64.1 | 62.6 | 60.4  | 67.9 |
|      | 薬剤料ベース     | 14.8    | 14.7 | 14.3 | 14.4    | 14.0 | 14.3 | 14.2  | 14.3 | 13.3 | 15.5  | 15.8 |
| 対前年差 | 数量ベース(新指標) | 4.7     | 4.7  | 4.6  | 4.7     | 4.7  | 4.6  | 4.4   | 4.4  | 4.6  | 5.0   | 5.0  |
|      | 薬剤料ベース     | 0.8     | 0.8  | 0.5  | 0.4     | 0.7  | 0.6  | 0.4   | 0.4  | 0.2  | 1.4   | 0.7  |

注1) 「数量」とは、薬価基準告示上の規格単位ごとに数えた数量をいう。

注2) 新指標は、〔後発医薬品の数量〕/〔(後発医薬品のある先発医薬品の数量)+(後発医薬品の数量)〕で算出している。

表15-3 処方せん1枚当たり調剤医療費の内訳と構成割合

平成27年度

|           | 実数(円) | 総数      |       |       |       |       |         |        |       |        |        |    |
|-----------|-------|---------|-------|-------|-------|-------|---------|--------|-------|--------|--------|----|
|           |       | 医療保険適用計 |       |       |       |       |         |        |       |        |        | 公費 |
|           |       | 被用者保険計  |       |       |       |       | 国民健康保険計 |        |       |        | 後期高齢者  |    |
|           |       |         | 協会一般  | 共済組合  | 健保組合  |       | 市町村国保   | 国保組合   |       |        |        |    |
| 調剤医療費     | 9,546 | 9,422   | 7,286 | 7,645 | 6,867 | 6,950 | 10,179  | 10,285 | 8,496 | 11,838 | 12,923 |    |
| 技術料       | 2,232 | 2,216   | 1,990 | 2,016 | 1,960 | 1,966 | 2,213   | 2,224  | 2,035 | 2,555  | 2,665  |    |
| 構成割合(%)   | 23.4  | 23.5    | 27.3  | 26.4  | 28.5  | 28.3  | 21.7    | 21.6   | 24.0  | 21.6   | 20.6   |    |
| 調剤技術料     | 1,846 | 1,830   | 1,598 | 1,626 | 1,567 | 1,571 | 1,822   | 1,833  | 1,655 | 2,183  | 2,278  |    |
| 調剤基本料     | 651   | 651     | 663   | 659   | 664   | 669   | 641     | 640    | 657   | 643    | 661    |    |
| 調剤料       | 1,029 | 1,017   | 806   | 839   | 767   | 776   | 1,059   | 1,071  | 880   | 1,288  | 1,340  |    |
| 加算料       | 166   | 162     | 129   | 129   | 136   | 127   | 122     | 122    | 118   | 251    | 277    |    |
| 薬学管理料     | 386   | 386     | 392   | 390   | 393   | 395   | 391     | 392    | 381   | 372    | 387    |    |
| 薬剤料       | 7,299 | 7,191   | 5,284 | 5,615 | 4,897 | 4,974 | 7,946   | 8,041  | 6,445 | 9,268  | 10,234 |    |
| 構成割合(%)   | 76.5  | 76.3    | 72.5  | 73.5  | 71.3  | 71.6  | 78.1    | 78.2   | 75.9  | 78.3   | 79.2   |    |
| 内服薬       | 6,075 | 5,981   | 4,184 | 4,510 | 3,782 | 3,885 | 6,753   | 6,847  | 5,261 | 7,878  | 8,647  |    |
| 屯服薬他      | 48    | 46      | 52    | 52    | 55    | 51    | 49      | 48     | 52    | 33     | 120    |    |
| 注射薬       | 300   | 298     | 316   | 332   | 323   | 294   | 329     | 328    | 339   | 242    | 357    |    |
| 外用薬       | 875   | 866     | 732   | 721   | 737   | 743   | 816     | 817    | 793   | 1,115  | 1,110  |    |
| (再掲)後発医薬品 | 1,038 | 1,020   | 729   | 781   | 652   | 686   | 1,107   | 1,124  | 836   | 1,364  | 1,539  |    |
| 特定保険医療材料料 | 15    | 15      | 12    | 14    | 10    | 10    | 20      | 20     | 15    | 15     | 25     |    |
| 構成割合(%)   | 0.2   | 0.2     | 0.2   | 0.2   | 0.1   | 0.1   | 0.2     | 0.2    | 0.2   | 0.1    | 0.2    |    |
| 調剤医療費     | 7.3   | 7.1     | 6.3   | 7.3   | 4.2   | 5.4   | 9.2     | 9.3    | 8.4   | 6.5    | 9.8    |    |
| 技術料       | 1.4   | 1.4     | 1.4   | 1.4   | 1.3   | 1.5   | 1.5     | 1.5    | 1.3   | 1.4    | 2.0    |    |
| 構成割合(%)   | ▲1.3  | ▲1.3    | ▲1.3  | ▲1.5  | ▲0.8  | ▲1.1  | ▲1.7    | ▲1.7   | ▲1.7  | ▲1.1   | ▲1.6   |    |
| 調剤技術料     | 1.8   | 1.8     | 1.9   | 1.8   | 1.7   | 2.0   | 1.8     | 1.8    | 1.6   | 1.7    | 2.5    |    |
| 調剤基本料     | 5.0   | 4.9     | 4.8   | 4.7   | 4.7   | 5.0   | 5.0     | 5.0    | 4.9   | 5.0    | 5.2    |    |
| 調剤料       | 0.1   | 0.1     | 0.2   | 0.3   | ▲0.3  | 0.2   | 0.2     | 0.2    | ▲0.2  | 0.1    | 0.9    |    |
| 加算料       | 0.6   | 0.4     | ▲2.3  | ▲2.2  | ▲1.9  | ▲2.5  | 0.3     | 0.4    | ▲1.5  | 2.2    | 3.7    |    |
| 薬学管理料     | ▲0.3  | ▲0.3    | ▲0.2  | ▲0.2  | ▲0.2  | ▲0.3  | ▲0.2    | ▲0.1   | ▲0.3  | ▲0.4   | ▲0.5   |    |
| 薬剤料       | 9.2   | 9.1     | 8.3   | 9.6   | 5.4   | 7.0   | 11.6    | 11.6   | 11.0  | 8.1    | 12.1   |    |
| 構成割合(%)   | 1.4   | 1.3     | 1.3   | 1.6   | 0.8   | 1.1   | 1.7     | 1.7    | 1.7   | 1.1    | 1.6    |    |
| 内服薬       | 9.8   | 9.6     | 8.8   | 10.4  | 5.5   | 7.1   | 12.5    | 12.5   | 11.7  | 8.5    | 13.5   |    |
| 屯服薬他      | 1.2   | 1.2     | 1.7   | 2.1   | 1.0   | 1.4   | 1.8     | 1.8    | 1.8   | ▲0.4   | 0.8    |    |
| 注射薬       | 9.4   | 9.4     | 8.8   | 9.3   | 5.8   | 8.9   | 10.2    | 10.1   | 12.5  | 9.9    | 9.3    |    |
| 外用薬       | 5.5   | 5.6     | 5.7   | 5.8   | 5.3   | 5.9   | 6.0     | 6.0    | 6.2   | 5.0    | 4.5    |    |
| (再掲)後発医薬品 | 15.9  | 15.9    | 15.0  | 15.7  | 13.3  | 14.4  | 16.7    | 16.8   | 15.8  | 16.5   | 16.1   |    |
| 特定保険医療材料料 | 1.8   | 1.8     | 0.4   | ▲0.3  | 1.6   | 0.7   | 1.8     | 1.9    | ▲1.4  | 4.9    | 3.4    |    |
| 構成割合(%)   | ▲0.0  | ▲0.0    | ▲0.0  | ▲0.0  | ▲0.0  | ▲0.0  | ▲0.0    | ▲0.0   | ▲0.0  | ▲0.0   | ▲0.0   |    |

注1) 「調剤基本料」には、基準調剤加算、後発医薬品調剤体制加算、夜間・休日等加算、時間外等の加算(調剤基本料に係る部分)、及び在宅患者調剤加算を含めている  
 注2) 「内服薬」とは、内用薬のうち、調剤報酬明細書に記録された剤形が「内服」もしくは「一包」である薬剤をいう。  
 注3) 「屯服薬他」とは、内用薬のうち、調剤報酬明細書に記録された剤形が「屯服」「内滴」「浸煎」「湯」である薬剤をいう。  
 注4) 構成割合は対前年度差を示している。

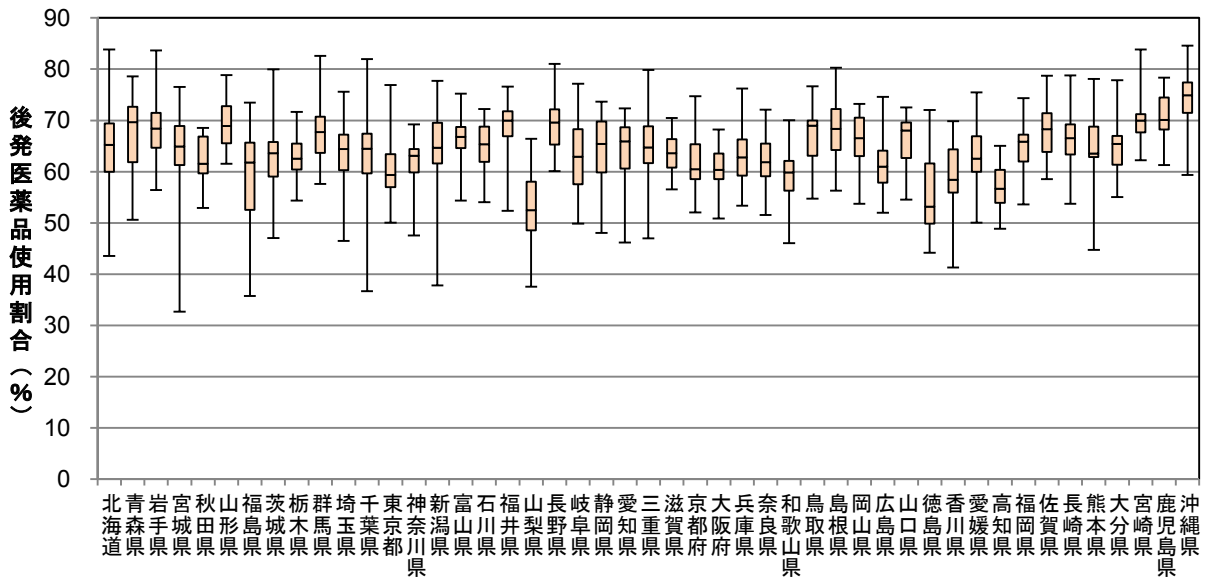


## 1.7. 後発医薬品使用割合の市町村別状況

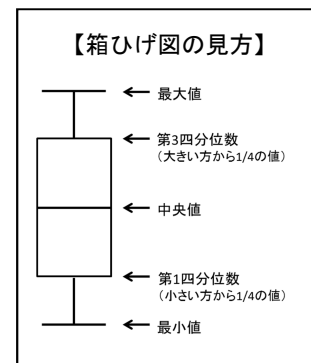
### 1. 後発医薬品割合の都道府県別分布状況

各都道府県における、市町村別にみた後発医薬品割合の分布状況を示している。表 13 で後発医薬品割合が最も高かった沖縄県は、中央値も最も高かった。

図 1



- (注 1) 保険請求のあった薬局の所在地を示している。(平成 28 年 3 月調剤分)
- (注 2) 各市町村において、保険請求のあった薬局が 3 軒以下の地域は除外している。
- (注 3) 長方形の下側の辺は第 1 四分位数、上側の辺は第 3 四分位数、中央の線は中央値、ひげの両端が最大値、最小値である。
- (注 4) 後発医薬品割合は数量ベース（新指標）を用いている。



この資料に関する詳細は、厚生労働省のホームページに掲載しています。

掲載場所 (URL) <http://www.mhlw.go.jp/topics/medias/year/15/gaiyou.html>



## 2. 後発医薬品割合の地域別結果

表 17 (上位 20)

| 順位 | 市町村名       | 割合 (%) | 順位 | 市町村名        | 割合 (%) |
|----|------------|--------|----|-------------|--------|
| 1  | 沖縄県島尻郡与那原町 | 84.6   | 11 | 茨城県北相馬郡利根町  | 79.9   |
| 2  | 北海道砂川市     | 83.8   | 12 | 三重県熊野市      | 79.8   |
| 3  | 宮崎県児湯郡新富町  | 83.8   | 13 | 千葉県長生郡白子町   | 79.8   |
| 4  | 岩手県九戸郡軽米町  | 83.6   | 14 | 岩手県陸前高田市    | 79.4   |
| 5  | 群馬県吾妻郡中之条町 | 82.6   | 15 | 茨城県行方市      | 79.4   |
| 6  | 千葉県旭市      | 81.9   | 16 | 沖縄県浦添市      | 79.2   |
| 7  | 岩手県久慈市     | 81.3   | 17 | 山形県北村山郡大石田町 | 78.8   |
| 8  | 長野県木曾郡木曾町  | 81.0   | 18 | 長崎県東彼杵郡波佐見町 | 78.8   |
| 9  | 島根県鹿足郡津和野町 | 80.3   | 19 | 佐賀県三養基郡基山町  | 78.7   |
| 10 | 北海道赤平市     | 80.0   | 20 | 青森県東津軽郡外ヶ浜町 | 78.6   |

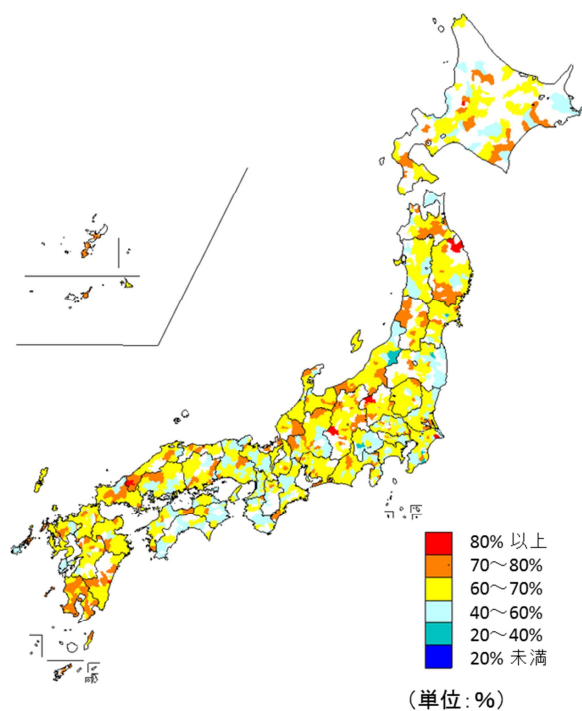
(注 1) 保険請求のあった薬局の所在地を示している。(平成 28 年 3 月調剤分)

(注 2) 各市町村において、保険請求のあった薬局が 3 軒以下の地域は除外している。

(注 3) 後発医薬品割合は数量ベース(新指標)を用いている。

## 3. 市町村別後発医薬品割合マップ

図 2



(注 1) 保険請求のあった薬局の所在地を示している。(平成 28 年 3 月調剤分)

(注 2) 空白となっている地域は、当該月において保険請求のあった薬局数が 3 軒以下の市町村である。

(注 3) 後発医薬品割合は数量ベース(新指標)を用いている。