

# 公的年金の分かりやすい情報発信モデル事業検討会

## 若年層に向けた国民年金保険料納付促進モデル事業

### 第7回検討会資料

**dentsu**

電通パブリックリレーションズ

本日の検討会では、若年層に向けた国民年金保険料納付促進モデル事業の実施内容ならびに、講義展開案をお諮りさせていただきたいと考えております。

### 議案①

モデル事業・準モデル事業の実施について

P.3

### 議案②

講義展開案について [講義教材・講義映像・アンケート]

P.7

## モデル事業・準モデル事業の実施について

---

## 1-1. モデル事業実施概要(電通パブリックリレーションズが実施)

	高等学校	大学
実施目的	本モデル事業で制作している制作物を実際の高校・大学でモデル実施し、その講演内容に関してアンケートを実施し、今後の制作物の修正点を明らかにする。	
実施校	東京都立蒲田高等学校	大妻女子大学
実施日	2015年1月14日(水)	2015年1月16日(金)
実施時間	2限(9:40～10:30)+3限(10:40～11:30) 計100分 ※10分間の休憩挟む	1限 計90分
講師	東京都立蒲田高等学校 教諭(公民科) 東京都公民科・社会科教育研究会 事務局 次長 東京金融教育ワークショップ 事務局 浅川 貴広 氏	東進ハイスクール 講師(政治経済) 清水 雅博 氏
実施内容	<ul style="list-style-type: none"> <li>・教材(ワークシート、VTR)を活用した講義</li> <li>・講義に関するアンケート</li> </ul>	

### 【高等学校】

#### [学校]



#### 東京都立蒲田高等学校

国公立の別: 公立学校  
設置者: 東京都  
設立年月日: 1977年  
共学・別学: 男女共学  
課程: 全日制課程  
単位制・学年制: 学年制  
設置学科: 普通科  
学期: 3学期制

#### 所在地

東京都大田区蒲田本町1-1-30

#### [講師]

東京都立蒲田高等学校 教諭 (公民科)  
東京都公民科・社会科教育研究会 事務局 次長  
東京金融教育ワークショップ 事務局

浅川 貴広 氏

### 【大学】

#### [学校]



#### 大妻女子大学

国公立の別: 私立  
設置者: 学校法人大妻学院  
設立年月日: 1908年  
共学・別学: 女子校  
設置学科: 家政学部・文学部  
社会情報学部  
人間関係学部  
比較文化学部  
短期大学部

#### 所在地

東京都千代田区三番町12

#### [講師]

東進ハイスクール 講師 (政治経済)



清水 雅博 氏

駿台予備学校・東進ハイスクール・東進衛星予備校の公民科  
超人気スーパー講師  
大学入試における政治・経済の第一人者であり、時事問題へも精通している。著書の『一目でわかる政経ハンドブック』は、政経受験生の約8割が愛用しているといわれている。

- ・厚生労働省及び日本年金機構が本モデル事業で制作している教材を使用し、準モデル事業として高校・大学で授業を行う。
- ・準モデル事業では、受講人数・公演時間など様々な条件のなかで、本モデル事業で制作する教材を実際に厚生労働省・日本年金機構の職員が実施し、その改善点を把握することを目的とする。
- ・準モデル事業においても、本モデル事業と同様に授業アンケートを実施し、受講生の視点からの修正点を明らかにする。

実施校	実施日時	講師
千葉県立薬園台高校	平成27年1月	厚生労働省 又は 日本年金機構 担当職員
神奈川県立横浜青陵高校	平成27年1月	
神奈川県立海洋科学高校	平成27年1月	
流通経済大学	平成27年2月	
東京都立杉並総合高校	平成27年2月	
千葉県立安房拓心高校	平成27年3月	

**講義展開案について**  
**講義教材・講義映像・アンケート**

---

09:40	05分	趣旨説明
		★教材+アンケート 配布
09:45	05分	ライフイベントシミュレーションの確認
		★教材(ワークシート ※P.13) 使用
		●年齢、職業のシミュレーションを記入するライフイベントシートを配布、記入してもらう
09:50	07分	ライフプランシミュレーション① 作成
		★教材(ワークシート ※P.14) 使用
		●4~5名程度の小グループ編成を作り、「65歳になったときの生活支出」を算出。ワークシートに記入してもらう ※各自に役割を与え、能動的な参加を促す
09:57	10分	グループ発表
		★教材(ワークシート ※P.14) 使用
		●学生…各グループ代表者が生活支出予想を発表 ●講師…一般的な1か月の老後生活費を提示 …平均寿命から分かる“老後に必要な総額”を提示 ⇒この国の平均寿命は男性80.21歳、女性86.61歳('14年 厚生労働省発表) ⇒65歳から寿命をまっとうするまでは約15年~20年 ⇒毎月の老後生活費がおよそ××万円だとすると、合計××万円が必要 ⇒定期収入がないかもしれない老後生活。年金がない場合の生活、あなたはどのように生きていきますか と問題提起
10:07	05分	VTR① 視聴
		★VTR①(※P.15-17参照) 視聴 【多い?少ない? 公的年金で生活している人たち。】【社会問題解決のため、年金制度 桃太郎】
10:12	10分	講師による解説
		★教材(ワークシート ※P.18)+パンフレット 使用
		●VTRの重要ポイントをおさらい解説 ●ワークシートの穴埋め
10:22	08分	ライフプランシミュレーション② 作成
		★教材(ワークシート ※P.19) 使用
		・ライフプラン①と同様にグループで、「35歳になったときの生活支出」を算出。



10:40

07分

## グループ発表

## ★教材(ワークシート ※P.19) 使用

- 学生・・・各グループ代表者が生活支出予想を発表
  - 講師・・・一般的な1か月の生活費を提示
    - ・・・ケガをして働けなくなったら？夫(妻)が死亡したら？65歳以上の親の生活を負担したら？
    - と“もしもの場合”を提示
- ⇒「国民年金保険料はなぜ払わないといけないのでしょうか？」「国民年金はあなたをどう助けるのでしょうか」と問題提示

10:47

07分

## VTR② 視聴

## ★VTR②(※P.20-22) 視聴

【意外に知らない新事実① 年金のもう1つの顔】【意外に知らない新事実② 年金の半分は税金。】  
【民間個人年金、、、?】【払えない人、そして、払わない人。】【気軽に相談して下さい。】

10:54

07分

## 講師による解説

## ★教材(ワークシート ※P.23)+パンフレット 使用

- VTRの重要ポイントをおさらい解説
- ワークシートの穴埋め

11:01

10分

## 申込書記入の実践

## ★教材(申込書 ※P24) 使用

- 国民年金被保険者資格取得届、免除・納付猶予申請書を配布し、一部に記入を実践。また国民年金手帳も提示する。

11:11

10分

## 質疑応答・総括

- 学生から講師へ、講師から学生へ質問を行い、理解をさらに深める
- グループ発表で拾えなかった少数意見を、講師からの質問形式で洗い出し、各ケーススタディに対応した指導を実施

11:21

09分

## アンケート

## ★アンケート(※P.26参照) 使用

- 各自アンケート記入～回収

02分

趣旨説明

★教材+アンケート 配布

22分

社会保障「4本の柱」について講義

- 国民年金への導入として、社会保険、社会福祉、公衆衛生、公的扶助について説明し、社会保障の全体像への理解を深める講義を展開

05分

ライフイベントシミュレーション

★教材(ワークシート ※P.13参照) 使用

- 年齢、職業のシミュレーションを記入するライフイベントシートを配布、記入してもらう

05分

ライフプランシミュレーション① 作成

★教材(ワークシート ※P.14参照) 使用

- ・各自で「65歳になったときの生活支出」を算出。ワークシートに記入してもらう

04分

発表(数名を個人指名)

★教材(ワークシート ※P.14参照) 使用

- 講師・・・何名かの生徒を指名し、数字をヒアリング。

05分

VTR① 視聴

★VTR①(※P.15-17参照) 視聴

07分

講師による解説

★教材(ワークシート ※P.18)+パンフレット 使用予定

- VTRの重要ポイントをおさらい解説 ●ワークシートの穴埋め

05分

### ライブプランシミュレーション② 作成

★教材(ワークシート ※P.19参照) 使用

・各自で「65歳になったときの生活支出」を算出。ワークシートに記入してもらう

04分

### 発表(数名を個人指名)

★教材(ワークシート ※P.19参照) 使用

●講師・・・何名かの生徒を指名し、数字をヒアリング。

05分

### VTR①② 視聴

★VTR①(※P.20-22参照) 視聴

07分

### 講師による解説

★教材(ワークシート ※P.23参照)+パンフレット 使用予定

●VTRの重要ポイントをおさらい解説 ●ワークシートの穴埋め

10分

### フリートーク・総括

★総括では、税と社会保障などへの言及を切り口に、国民年金に限定するのではなく、社会保障全体を考えることを訴求する

09分

### アンケート

★アンケート(※P.26参照) 使用

●各自アンケート記入～回収



### 作成コンセプト

#### 【表紙コピーについて】

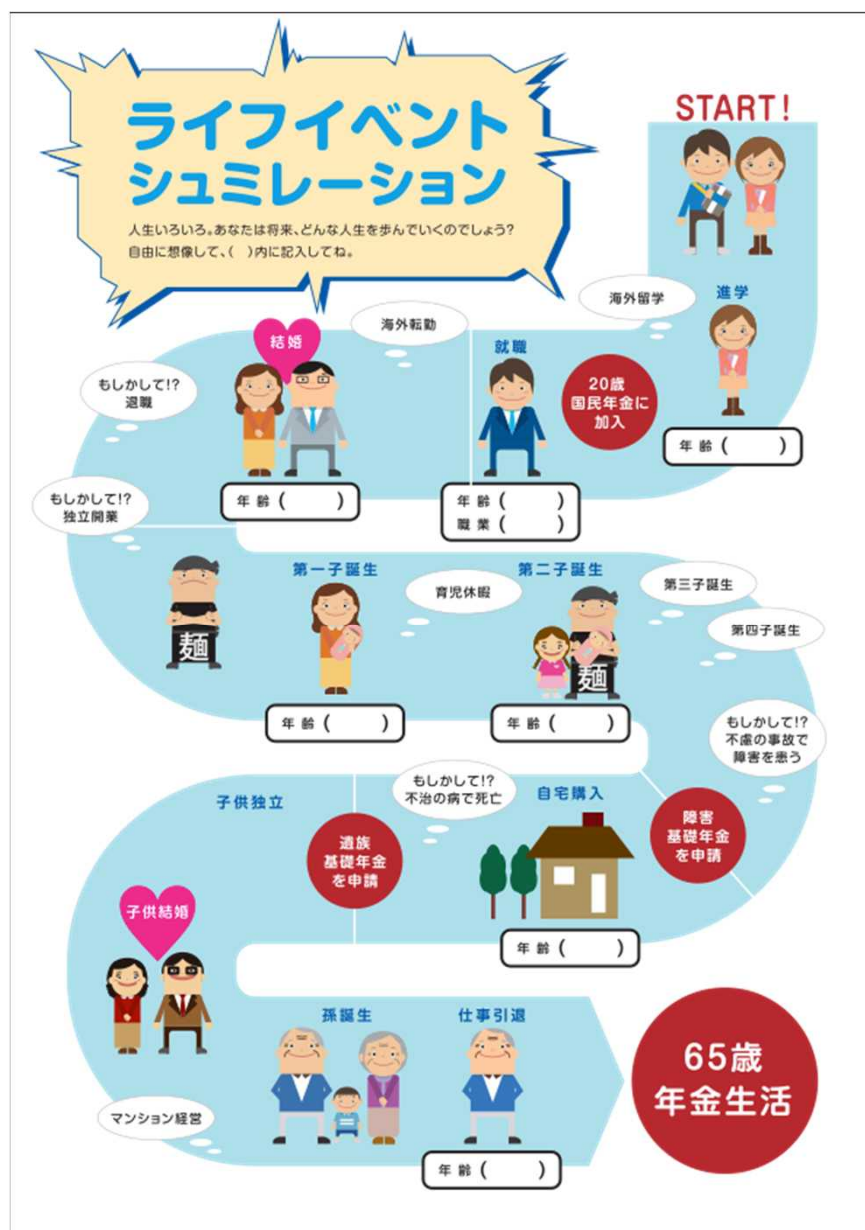
難しく解釈されがちな国民年金を要点化し、若年者層にもわかりやすくしているということをストレートに伝える。

#### 【表紙の図柄について】

男女の若年層キャラクターを使う事で、自分の身近なコトとして認識させる。

### ご助言いただきたい事項について

- ・ 学生が年金制度を学ぶ際の表紙として、『「なーんだ、国民年金って こういうことだったのか！」講座』というコピーが、学生の受講意識を沸かせることができるか？



## 作成コンセプト

【ライフイベントシミュレーション】

- ・ 講義内での想定使用時間 5分
- ・ 制作コンセプト

まずは自分の人生を俯瞰してもらい、ワークシートを作成するための助けとして利用する

## ご助言いただきたい事項について

- ・ ライフイベントシミュレーションを講義する際に、特に留意すべき事項はないか。

**Let's try!**

**人生の時間を早送りして、想像してみよう。  
65歳になったキミたちの生活を。**

**Q.** もしも!?  
キミが65歳になったとき生活費ってどのくらい必要だと思う?

キミは現在65歳。キミの子どもたちも独立し、今は夫婦ふたりで定年退職後の悠々自適な生活を送っている。そんなキミたち夫婦1か月にかかる生活費は、いくらくらい必要か予想してみよう?  
(老夫婦二人暮らしで、例えばいくら?)

食費: 大手弁当チェーン裏の内弁当/490円 家賃: 大田区 1R/平均額7.08万円  
電気代: 蛍光灯を1日つけっぱなし/約23円 医療費: 初診料/2700円 再診料/740円  
趣味: 趣味にかけるお金・ショッピング/平均¥18,789 電話: 30分/20円

食費はいくら?

(約) (円)

家賃はいくら?

(約) (円)

医療費はいくら?

(約) (円)

趣味や外食などの  
交遊費はいくら?

(約) (円)

電気や水道代  
などの光熱費はいくら?

(約) (円)

固定電話や  
スマートフォン  
などの通信費は  
いくら?

(約) (円)

合計 約 (円)

## 作成コンセプト

### 【ライフプランシミュレーション①】

- ・ 講義内での想定使用時間 7分
- ・ 制作コンセプト  
年金の基本となる老齢年金を知るにあたり、  
老後の生活を想像してもらうことで、理解を深める

## ご助言いただきたい事項について

- ・ 高校生には食費、家賃、医療費など、それぞれの支出項目を想定してもらうためには、敷居が高いという指摘がある。
- ・ 松竹梅などのプランを副教材で示し、進めて行く手法も想定されるが、

想定使用時間が7分程度とした場合どのような工夫が想定される

## グループ発表と問題提起

- ・ グループ発表後、講師から『年金がない生活を考えた場合、あなたはどのように生きていきますか?』と問題提起した際に、どのようにファシリテートするのが望ましいか。





## 【オープニング】

男性と女性のアイコンが、20歳になったときから、定年するまでのオーソドックスな時間を過ごしているムービー。

[ナレーション]

“思い起こせば20歳になったときから、色々ありました。楽しいことや苦しいこと、山あり谷ありの充実した時間を過ごしてきて、ついに今日、引退を迎えました、、、。”

## 【多い？少ない？公的年金で生活している人たち。】

職業の引退を迎えると、多くの人たちが無職になります。全ての仕事で共通しているわけではないけれど、日本では大体60～65歳。そうした高齢無職世帯の1ヶ月に必要な金額は約26万円といわれています。でも、、、そのお金はどこからきているのか...？  
だって皆無職なんじゃ、、、。

答えは、年金！

あ、この年金とは国が運営する公的年金のことをいっています。民間の運営する個人年金は含みませんのでご注意ください。この公的年金、現在は約3900万人もの人が受給をしています。そして、国民年金だけの人でも月額平均約5万円、厚生年金は約15万円の年金が支払われています。どうですか？多いですか？少ないですか？

実は、

年金の受け取っている人たちの6割程度が年金だけで生活をしているんです！

もちろん働いている人もいますが、

その人たちの所得も平均7割は年金が占めています。

ほとんどの人たちにとって、年金が老後の支えになっているどころか、年金がないと生きていけないくらいの大事なものなんです。

## 【社会問題解決のため、年金制度 桃太郎】



年金の制度をご存知ですか？

わかりやすく桃太郎に例えてみます。



時は現代。世の中には“将来への不安”という鬼が、人々をこわがらせていました。

そこに、桃太郎という青年がキビダンゴというものを携えて、その鬼たちをやっつける旅にでました。



旅の途中、桃太郎は、3人の不信感をもった動物たちに出会います。彼らにキビダンゴを渡して、一緒に鬼をやっつけようと誘います。でも、彼らはこんなことをいいます。



犬は言いました。「そのキビダンゴ、本当にみんな食べるんですか？」  
自分だけが参加することに不安をもっているみたいです。  
大丈夫、みんな参加するよと説明して仲間になってくれました。



猿は言いました「そのキビダンゴ、本当になくなるのですか？」  
鬼との戦いの途中でなくなってしまうことを心配しているみたいです。  
大丈夫、必ず持続しますよと説明して仲間になってくれました。



キジは言いました「そのキビダンゴ、本当に役立つんですか？」  
今はまだキビダンゴを必要としていないけど将来的には必要になりそうで質問をしてきました。  
大丈夫、いろいろな場面でみんなを元気にすることができるんですよと説明して仲間になってくれました。

こうして、キビダンゴをもって桃太郎は仲間たちと鬼をやっつけることができ、将来安心してくらすことができたのです。

そう、このキビダンゴこそが年金、桃太郎は日本という国なんです！  
桃太郎とキビダンゴを信頼して、一緒に将来の不安をやっつけましょう！  
鬼退治をしましょう！





というわけで。

今回お話する年金とは国が運営する“公的年金”のお話です。

民間の運営する個人年金のことは一旦忘れてください。

簡単に言うと、

現役の働いている世代の人たちが

仕事を引退した人たちの生活を支えようという制度です。

つまり、自分たちが引退したら、

次の世代の人たちに支えてもらうことが出来る！ということでもありますね！

世代を超えて、社会全体で支えあおう！という仕組みです。

20歳～60歳までのすべての人にその義務があります。

ただ、原則として、払っておかないと受け取れません！

払いもせず貰うだけ、は出来ない！当然ですね。

昔は、農業や自営業を親と一緒に営む人が多く、

自分の親は自分で養うのが普通のことでした。

家庭の中だけで支えあうことが当たり前だったのです。

でも今は違います。

若者がサラリーマンとして都市に集中しているので、

親と子は別の家に暮らし、加えて平均寿命も伸びているので、

昔より老後の費用がどんどん大きくなっているんです。

はっきりいって、自分の生活だって大変な時代です！

助け合いたくても助け合えない、、、どうしよう！

年金という制度はそんな社会問題を解決するために生まれた制度なんです。

各家庭の問題にせず、

若い世代が皆で、親の世代皆を支えていこう、

という仕組みなんですね。

**考えてみよう①**

**定期収入がない高齢者になったら、  
くらしをどう支えて行くの？**

1ヶ月の生活費合計は？

約  円

**考えてみよう。**  
65歳のキミは、仕事を辞めているかもしれない。  
働いているころのように毎月収入が入ってこないかもしれない。

**Q. 講義を聞いて、次の問に答えてください。**

(1)  基礎年金は、( )歳～60歳までの間で25年以上、  
保険料を納めた人が  歳から受け取れます。

(2) 年金が支払われる期間は、(10年間・30年間・一生涯)です。

(3) みんなが支払う国民年金の保険料は、月額で  円です。

(4) 日本国内に住んでいる20歳～60歳未満全ての人に  
国民年金の  をしなければならないと法律で決まっている。

(\*保険料を早めに納めたり、まとめて収めると割引にもなる賢い納め方もあります。)

## 作成コンセプト

### 【ライフプランシミュレーション①】

- ・ 講義内での想定使用時間 10分
- ・ 制作コンセプト

VTRを見た上で、より重点的で必要最小限の情報を  
講師の解説によって理解させるための一助となる資料

## ご助言いただきたい事項について

- ・ 映像教材を見た後の講師による解説として、(1)～(4)の内容を

解説するが、(1)～(4)と入れ替えて解説すべき事項はないか。

- ・ (1)～(4)を補足する内容として、どのようなテーマの補助教材を

制作するのが望ましいか。

**Let's try!**  
**人生の時間を早送りして、想像してみよう。**  
**35歳になったキミたちの生活を。**

**Q. もしも!?**  
 キミが35歳になったとき生活費ってどのくらい必要だと思う?

キミは現在35歳。きっと社会でバリバリ働いている人でしょう。  
 子どももいて楽しい家庭を作っていることでしょう。  
 一家の働き手となったキミたちが、家庭生活を営むのに1か月にかかる生活費は、  
 いくら必要か予想してみてください。

(老夫婦三人暮らしで、例えはいくら?)

食費:大手弁当チェーンの月平均100円 家賃:大田区1K(平均額) 08万円  
 電気料:昼間灯を1日つけっぱなし/約12円 医療費:初診料/700円 調剤料/740円  
 趣味:趣味にかけるお金/ショッピング/平均¥18,700 電話: 30部/20円

食費はいくら? (円)

家賃はいくら? (円)

医療費はいくら? (円)

趣味や外食などの  
交遊費はいくら? (円)

電気や水道代  
などの光熱費はいくら? (円)

固定電話や  
スマートフォン  
などの通信費は  
いくら? (円)

合計 約 (円)

### 作成コンセプト

【ライフプランシミュレーション②】

- ・ 講義内での想定使用時間 8分
- ・ 制作コンセプト

35歳の生活を想像し、もしそこに公的年金がなかったら、  
 ということ想像することで、障害年金、遺族年金の重要性、  
 世代間扶養について、を理解する。

### ご助言いただきたい事項について

- ・ 35歳の段階におけるライフプランニングシートとして、その他に  
 加える内容はないか。

### グループ発表と問題提起

- ・ グループ発表後、講師から『ケガによって障がいを負ってしまったら、ある日突然死亡してしまったらどう生活するか?』  
 『突然年金制度がなくなって、65歳になった親の生活費を負担しなければならなかったら?』と問い掛け、さらに  
 『国民年金保険料はなぜ払わなければならないか』と問題提起した

際に、どのようにファミリーシートするのが望ましいか



## 【意外に知らない新事実① 年金のもう1つの顔】

年金は若いうちに皆で高齢者を支えよう！

そして自分が高齢者になったとき、今度は自分が支えてもらおう！という仕組みです。

これがさっきまでの話ですね。老齢年金という名前がついています。え？では、別の年金もあるの？と思った人もいるかもしれません。

はい、正解。別の年金もあります。知っていた人はいますか？

まず1つ目、「障害年金」というのは知っていますか？

突然の事故や病気で障がい者になった場合、受け取ることができるものです。

では、「遺族年金」は？

一家の働き手が亡くなった場合、遺族が受け取れる年金です。

年金＝老後の話、、、と思いついていませんか？

万が一の時の保障にもなるんです。若い時でも無関係では決してありません。もしものとき、年金はあなたのためになる！

これ、意外に知られていないのですが、とっても大事なことじゃないですか？

## 【意外に知らない新事実② 年金の半分は税金。】

俺は老後に金なんていないから、払わねーよ！

そんなこと言う人結構いるんです。本当は払っているくせに。

ご説明しましょう。

実は年金の半分は皆さんが普段はらっている税金から負担されています。仮に年金を払わないという人が皆さんの中にいらっしゃるかもしれません。

でも、その人も、実は半分は税金で払うんです。

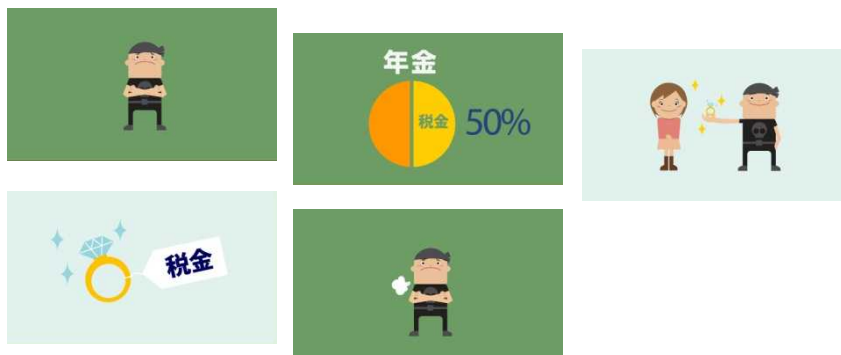
だって、皆さんも消費税、必ず払っていますよね？

でも、年金を当然払っていない人には支給はされません。

税金分もです。もちろん。

払ったら損だ！なんて言う人もいますが、本当にそうですか？

払わない方が大分損している気がしますが、、、、

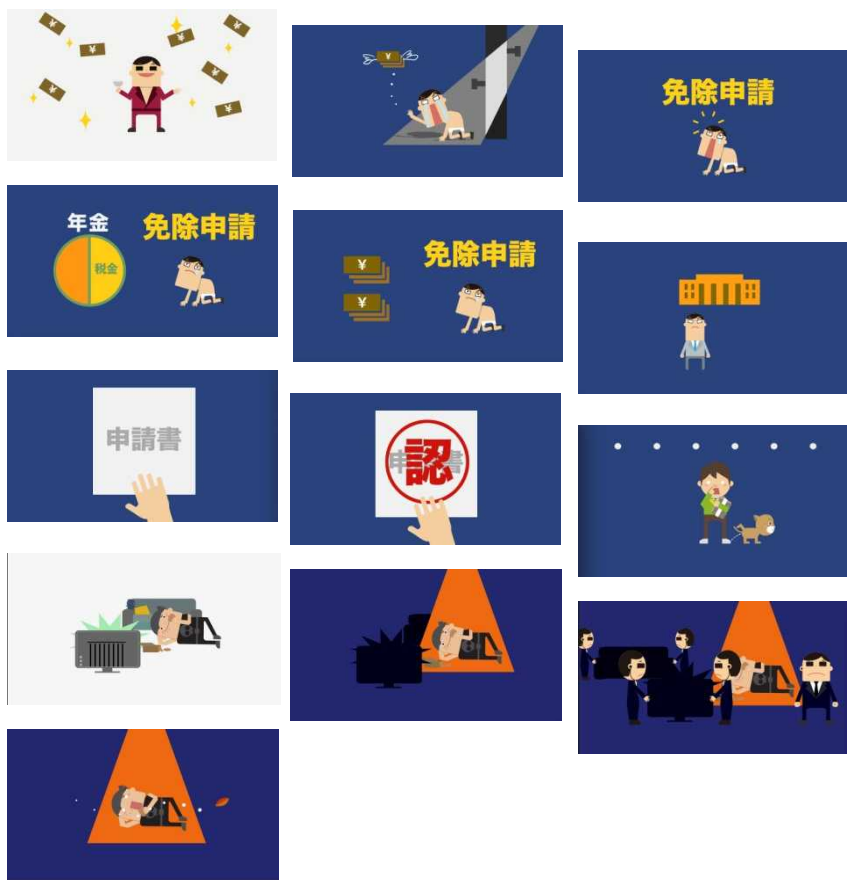




### 【民間個人年金、、、？】

年金の制度、色々意見もあるかもしれませんが、やっぱり多くの人に求められているんだと思います。その証拠に、今まで説明してきた公的年金だけでなく、民間が行っている“民間個人年金”というものもあります。もっと年金を貰える金額を増やしたい！ってゆう人がいっぱいいるんですね。自分が何年生きるかわかっていればいいのですが、そんなのわからないですよね？公的年金は一生続くし、物価の変動にあわせてスライドしますよ。義務で保険料を支払う公的年金をベースに貯蓄やいろいろな金融商品を組み合わせて老後の生活を計画してください。大丈夫です、日本って国がなくなる限り、公的年金もなくなるから。不確かな情報に惑わされないようにしてくださいね。





## 【払えない人、そして、払わない人。】

とはいえ、払いたくても払えない！  
 そんな日がこないとも言えなくもありません。  
 そんな時には、免除というものがあります。  
 先ほども言った通り、年金の半分は税金！！  
 私たちは税金も払って生きてきましたよね？  
 だから理由があって払えない場合でも申請をし、認められれば、税金  
 で払っている基礎年金の1/2は引退後、受け取ることが出来るのです。  
 面倒だからって申請もせず、支払わないでいると、  
 将来税金分も貰えないことになります。  
 そして、もう1つ伝えなければいけません。  
 別に税金分もいらねーよ。だから払わねーよ！  
 という人がもしかしたらいるかもしれません。  
 その人には内緒で伝えておきます。  
 実は年金の保険料は支払いが法律で決まっています。  
 つまり、払わず放置していた場合、  
 強制的に本人や近親者に対して  
 財産の差し押さえが行われることだって、あるんですよ、、、。

## 【気軽に相談して下さい。】

これまで色々お話してきましたが、やっぱり複雑なことも多いんです。  
 例えば実際どうやって払うのかにしても、色々種類があります。  
 口座振替だったり、クレジットカードだったり。  
 コンビニや郵便局での納付方法もあります。  
 また、2年間分を前払いすると、お得になる制度もあつたりします。  
 約14000円も。その浮いた分で美味しいディナーに行けますね。  
 免除だけでなく、払うのを待ってくれる制度もあつたりします。  
 もしかしたら、知らないと損してしまうこともあるかもしれません。  
 そして、年金は、1人1人それぞれに合う形があるはずですよ。  
 ぜひ気軽に地域の年金事務所、市区町村の窓口にご相談してみてくださいね。  
 お待ちしております！  
 それと、、、20歳になると年金手帳というものを皆さんは手に入れます。  
 これ、就職するとき、退職するとき、色々な場面で必ず必要になりますので、  
 大事に保管してくださいね！

**考えてみよう②**

**働き手のあなたがもしも倒れたら、  
くらしをどう守っていくの？**

1ヶ月の生活費合計は？

約  円

考えてみよう。  
生活に必要な支出はその他にも、子どもの学校や塾などの教育費、  
家族の保険料も必要になってくるね。  
そろそろガソリン代、車のローンもそろだね。

**Q. 講義を聞いて、次の間に答えてください。**

(1) もしあなたが交通事故に巻き込まれて生涯を患ったとしたら…  
あなたのくらしを支えてくれるのが、  
国民年金の  基礎年金。

(2) もしあなたが大病を患って幼い子どもを残して亡くなってしまったら…  
残された家族を支えてくれるのが、  
国民年金の  基礎年金。

国民年金には65歳のくらしを支える「老齢基礎年金」だけでなく、現役世代のもしもに備える2つの「支え」があります。

## 作成コンセプト

【ライフプランシミュレーション②】

- ・ 講義内での想定使用時間 7分
- ・ 制作コンセプト

VTRを見た上で、より重点的で必要最小限の情報を  
講師の解説によって理解させるための一助となる資料

## ご助言いただきたい事項について

・ 映像教材を見た後の講師による解説として、(1)～(2)の内容を

解説するが、(1)～(2)の他に、さらに解説すべき事項はないか。

・ (1)～(2)を補足する内容として、どのようなテーマの補助教材を

制作するのが望ましいか。

No.1 20歳になったとき

加入手続きの方法は？



届書は誕生日の前日から14日以内に市区町村窓口、もしくは近くの年金事務所に提出してください。(郵送可)

記載例 ~ 国民年金被保険者資格取得届(申出)書

国民年金被保険者資格取得届(申出)書  
国民年金被保険者種別変更(第1号被保険者該当)届書

20415112159190 0130316

年金 太郎 1989/07/16 東京都豊田区戸西3-5-24

平成26年度版

手続後は？

後日、年金手帳が送付されます

年金手帳は「保険料納付の確認や将来年金を受け取る際の請求手続き」「年金の加入制度が変わったとき」などに必要となります。  
就職時・転職時などにも必要になることがあるため大切に保管してください。

納付書が約1か月半後に送付されます

第1号被保険者は、ご自身で保険料を納付する必要があります。  
保険料を早めに納める前納制度を利用することもできます。  
現金納付の他にも、口座振替等の納付方法を選択できます。

前納 上 下期

※ 第-NO.7-12

納付が困難な場合

学生ではない方	申請免除・若年者納付猶予制度	※ 第-NO.3 ※ 第-NO.4
現在学生の方	学生納付特例制度	※ 第-NO.2

作成コンセプト

【申込書記入】

- ・ 講義内での想定使用時間 10～15分
- ・ 講義コンセプト

公的年金制度の講義を通じて、公的年金制度の意義・理解を深めてもらう一方で、実際に大人になったらどう行動すればいいか実際の申込書の記入、納付書の見本などを提示して、大人になったときの行動を喚起するための講座

ご助言いただきたい事項について

- ・ 公的年金の届書、申請書の書き方を提示するにあたって、具体的にどの届書を使用して講義を行うのが望ましいか。(業務支援ツールを活用して、届出書の記載の仕方、納付書などを紹介することを想定)
- ・ 具体的な行動を喚起するための講義を行うにあたり、留意点は何か。



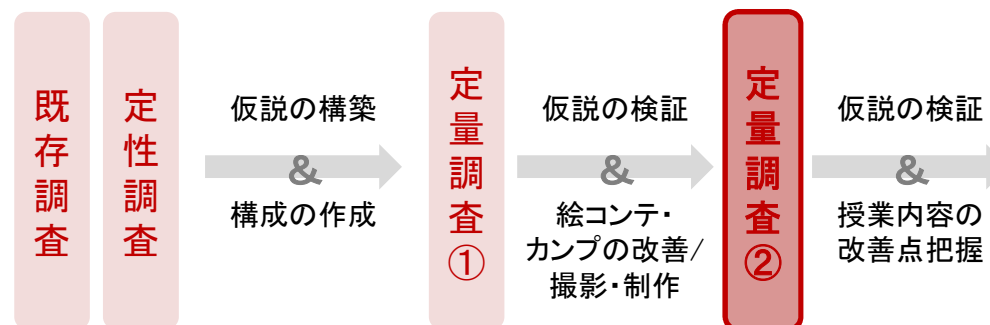
## 調査概要

- 調査方法 : 会場アンケート(一斉回答・終了方式)
- 調査サンプル数 : 東京都立蒲田高等学校、大妻女子大学、準モデル事業実施校 全8校を予定  
※サンプル数は、当日の参加者数によって変動する。
- 調査対象者 : モデル事業ならびに準モデル事業受講者
- 調査実施場所 : 東京都立蒲田高等学校/大妻女子大学/準モデル事業実施校

## 設問項目(案)

- 講義について(総合評価)
  - 講義内容は理解できたか
  - 講義内容はわかりやすかったか
  - 新しい知識を得ることができたか
  - 後輩にも聞いて欲しいものか など
- 講義内容について
  - ライフプランについて(作成した感想/65歳での生活支出を知っての感想など)
  - VTRについて(理解できたか/印象など)
  - 申請書の記入について(記入してみた感想/わかりにくい点など)
  - 講師による解説について(理解できた点・そうでない点/特に重要に感じた点など)
- 公的年金について
  - 講義を受ける前と受けたあとの印象
  - もっと詳しく知りたいこと
  - 将来の納付意向 など

## 本調査の立ち位置



テーマ	課題/ご意見	今後の対応/回答
講義教材	自宅通学の場合、支出がどのくらいか知らない学生は多い。ワークシートは35歳、65歳ではなく、15や20歳（つまり現在）と65歳の方が良いのではないか。	ヒントや選択式により答えやすくするとともに、講師による誘導で、時間をかけることなく、スムーズに回答して貰います。
講義教材	ライフイベントには、「結婚しない」という選択肢も入れてほしい。	その場合には年齢を入れないなど、各自選択出来るように講師から促すような講義台本とします。
講義教材	ライフイベントには、20歳で成人式だけでなく、年金加入と学特についても入れてほしい。また、高校卒業後、2号になる人のルートも入れてはどうか。	上記同様、年齢を記入しないなど、各自選択が出来るように講師から促すような講義台本とします。
制作物全般	国民年金なのだから、自営業に合わせた内容の方が良い。	職業の引退という表現にするなど、原則として国民年金についてという部分に注力しますが、受講者の中には厚生年金等に加入する方も多くいることも想定した内容としております。
動画	「世代間扶養」を売りにすると、世代間再分配のイメージであまりよくない。「社会的な仕組みによる助け合い」といった表現が良いのではないか。	世代を越えて社会全体で支えあう制度という表現に変更しております。
動画	「支え合おう」という内容はいい。国民が社会を支え、社会が国民を支えるような見え方が良い。	上記同様、社会全体で支え合うという表現に変更しました。

第8回  
検討会

市町村における国民年金等の手続  
促進に係る情報発信モデル事業

- アンケート結果 ご報告
- パンフレット 修正方針のご確認
- 映像 修正方針のご確認
- ポスター 修正方針のご確認

若年層における国民年金保険料  
納付促進モデル事業

- モデル事業実施結果 ご報告
- 講義教材 修正方針のご確認
- 映像 修正方針のご確認