

パンフレット

公的年金の分かりやすい情報発信モデル事業検討会
市町村における国民年金手続促進モデル事業
第7回検討会資料

dentsu

電通パブリックリレーションズ

おい、10年後のワタシ、
元気で働いていますか？
おい、40年後のワタシ、
人生を楽しんでいますか？

sample



社会でがんばるあなた。結婚をひかえているあなた。
もうすぐママになるあなた。独立開業を計画しているあなた。
老後の暮らしに想像をふくらませているあなた。
いろいろな人生があるから、支えていきたいものがある。だから、人生は楽しい。

公的年金
「はじめのはじめ」

ご存知
ですか？

公的年金制度ってナニ？



公的年金…ムズカシそうで
よくわかりません。
特に大切なことってなんですか。

あなたをずっと支えつづけるための公的年金。
まずはしくみをよく知ることが大切です。

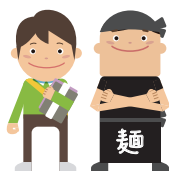
世代を超えてすべての方を年金が支えています。

厚生年金 / 共済年金

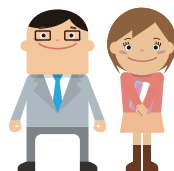
会社員・公務員など

国民年金

学生・自営業など



会社員・公務員など



扶養されている妻・夫



国民年金の“3つの”大きな安心の輪

国民年金には、「老齢年金」、「障害年金」と「遺族年金」があります。

年金

年を取ったら受け取る

老齢
年金



障害を負ったら受け取る

障害
年金



働き手が亡くなったら受け取る

遺族
年金

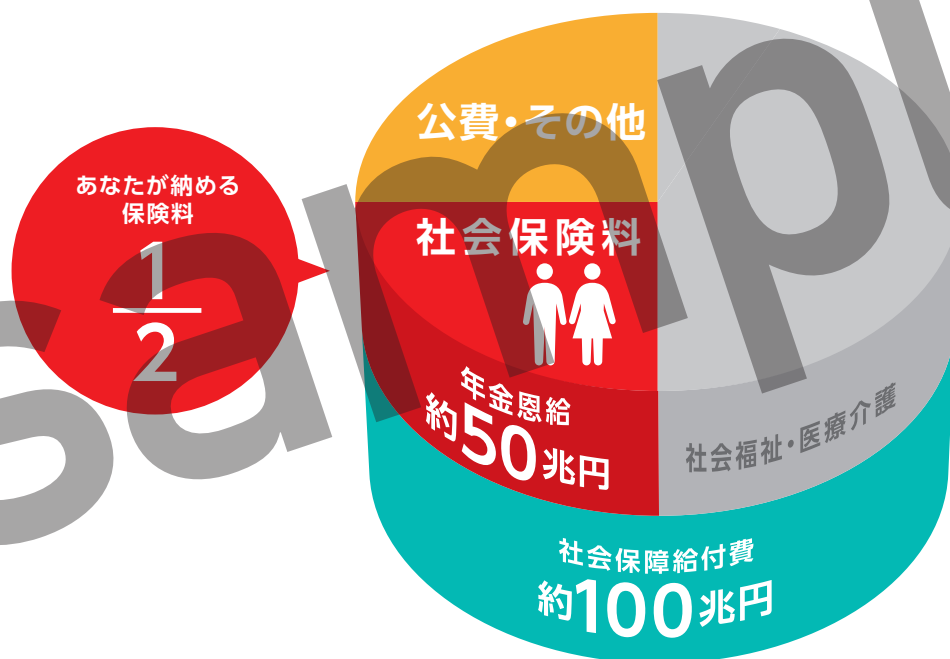


ご存知
ですか？

公的年金ってどうなってるの？

公的年金(基礎年金)は、あなたが納める保険料で2分の1。
国があと2分の1を負担しています。

基礎年金は、現役世代が納める保険料で2分の1、
みなさんが納めている税金で2分の1を払っています。
だからこそ、1人ひとりの暮らしに負担をかけず、すべての世代を
支えていくことができます。



保険料を納めないと、将来、年金が受け取れなくなりますのでご注意を。
保険料を納めるのが難しい方は、免除・猶予制度がありますので、ご確認ください。

公的年金は、日本があるかぎり なくなりません！

公的年金の土台を支えているのは現役で働く世代。
そんな現役世代が老齢世代になっても
安心して年金を受け取れるよう、
少子高齢化や物価・経済など時代の変化に
大きく左右されないよう、長期的に時代を見据え
収入と支出のバランスを調整したり、
財政状況をきびしくチェックしています。

日本人の平均寿命 (2013年調べ)



男性
平均
寿命 **80.12**歳



女性
平均
寿命 **86.61**歳

国民年金って、はっきり言って
何十年もあとにもらうものでしょ。
僕はまだ学生。老後なんて、
ずっと先のことだよなあ…

sample



学生さんも

20歳になったら
国民年金

ご存知
ですか？

国民年金ってなんのためにあるの…



学生にとって年金って
どう関わっているのかわかりません。

想像してみてください。
もしあなたに“まさか!?”の事態が起こったとしたら。

例えば

通学中、事故に巻き込まれ
障害を患って
しまったら…



年間事故発生件数

約**66.5万件**

(内、重症事故4.5万件)

*平成24年度概数(警察庁調べ)

例えば

大病を患って、
長く療養生活を
送ることになって
しまったら…



全国の18歳以上の障害者数

約**700万人**

*身体障害/知的障害/精神障害の総数(厚労省調べ)

“万が一”は他人事ではありません。もしかしたら明日はあなたの身に…



20代の受給者

約**18.5万人**

内、新規受給者**8.5万件**

*平成24年度(厚労省調べ)

国民年金は、“今”のあなたも支えています。
だから、**20歳になったら国民年金**

ご存知
ですか？

国民年金ちょっと解説

「今」も「将来」も「老後」も。国民年金は一生のリスクの備えです。

年金は老後に備えるものって誤解してはいませんか？

学生みなさんにとっても今の生活に関わる“まさか”の備えになっています。

今の“まさか”に

障害基礎年金

病気やけがなどで一定の障害になった際に受け取る年金。

+

将来の“まさか”に

遺族基礎年金

一家の働き手が亡くなった際に、家族や子どもが受け取る年金。

+

老後の“安心”に

老齢基礎年金

65歳になったら生活費の一部として受け取る年金。

時代の变化に合わせて生活を支えます。

国民年金の受取額は、時代の状況に合わせて、生活を支えるために実質的な価値を(見極めて)給付されています。また、日本がなくならないかぎり安定して受け取れる制度です。



保険料はかならず納める。それが日本のルールです。

国民年金の保険料は、「20歳になったら必ず納めなければいけない」ことが法律で決められています。もし保険料を未納のままにしておくと、障害基礎年金や遺族基礎年金が受け取れません。

もし、経済的な理由で保険料を納められないときは…

学生納付特例制度

- 在学期間中の保険料を、社会人になってから納める猶予期間を設けた制度です。
- 猶予期間中も障害基礎年金などを受け取ることができます。
- 猶予期間は将来年金を受け取るための期間に加えられます。

◎大学・大学院・短大・高等学校・専門学校などの在学1年以上の学生。

ご存知
ですか？

加入手続き

｜手続き先

お住まいの**市区町村の年金窓口**で
お手続きをしてください。
(必ずご本人が年金窓口で直接お手続きください。)



ご本人



市区町村の年金窓口

｜必要書類

ご本人が**確認できる届書**などが必要になりますので、
事前にご確認ください。

※「学生納付特例制度」を同時に提出することもできます。

届書



｜手続きの流れ

1 手続きに必要な
書類がご自宅に
届きます。

日本年金機構より「国民年金
被保険者資格取得届書」を
20歳の誕生月の前月に
お送りします。

2 書類の提出

お住まいの市区町村の
年金窓口またはお近くの
年金事務所へ提出。

3 年金手帳を
送付

年金手帳は大切に保管
ください。年金手帳が届いた
のち、「国民年金保険料
納付書」が届きます。

年金手帳
サンプル
画像

保険料納付の確認や将来年金を受け取る時に必要です。
大切に保管してください。

ご存知
ですか？

保険料の手軽な納め方

保険料を口座振替やクレジットカードなら、
納め忘れもなく、しかも割引になります。

納め方

1



「口座振替」で、手間いらず。

口座振替で一定期間の保険料を
まとめて納めると割引になります。

◎事前に年金事務所での手続きが必要です。

納め方

2



**「クレジットカード」で、
お手軽に。**

◎納める際には「納付書」が必要です。

保険料・定額
(平成26年度)

月額
15,250円

納め方

3



**「インターネット」で、
スイスイと。**

インターネットバンキング、
モバイルバンキング、テレフォン
バンキングでご自宅から納める
ことができます。

◎事前に金融機関での
手続きが必要です。

納め方

4



「身近な場所」で、お気軽に。

全国のコンビニ・金融機関・
郵便局の〈窓口〉や〈ATM〉で
納めることができます。

◎納める際には「納付書」が必要です。

免除・猶予の話が入ります。

「加入の手引：一般」

制作中

まさかのためにも
国民年金が大切なのはわかってる。
でも開業したてで、保険料まで
余裕がないんだよなア…

sample



会社を辞めたばかりでお金に余裕がない方や働いていない学生さん。
国民年金の毎月の保険料って少しツライなア…って、思っていないですか。
でも未納のままにしておくと、将来、年金が受け取れなくなるかも。
保険料を納めるのが難しい方にぜひ知ってもらいたい制度です。

国民年金

「免除・猶予制度」

ご存知
ですか？

保険料を納めるのにお困りなら・・・



保険料を払うのが
経済的にツライのですが、
どうすればいいですか。

国民年金の保険料を納めるのが 難しい方に知ってほしい

4つの
制度

制度

1

経済的に保険料が納められない方に「申請免除」制度

失業や災害などによる経済的な理由で保険料を納めるのが
難しい時、保険料が全額もしくは一部免除されます。

*年度ごとに申請が必要です(1度の申請で猶予期間は1年間です)。
申請理由やご本人や世帯所得制限など細かい条件があります。

制度

2

障害基礎年金や生活保護を受けている方に「法定免除」制度

現在、障害基礎年金を受けている方や国の生活保護を受けている方、
また厚生労働大臣が定めた施設に入所している方は保険料が免除されます。

*ハンセン病療養所、国立保養所など

*年度ごとに申請が必要です(1度の申請で猶予期間は1年間です)。
申請理由や所得制限など細かい条件があります。

制度

3

20歳以上の学生さんに「学生納付特例」制度

在学期間中の保険料が猶予されます。

*在学年数・所得制限など細かい条件があります。

制度

4

30歳までの方に「若年者納付猶予」制度

学校を卒業したけど就職していない余裕がない30歳までの方なら
保険料が猶予されます。

*年度ごとに申請が必要です(1度の申請で猶予期間は1年間です)。
ご本人の所得制限申請は、30歳になる誕生月の前月まで。

災害



失業



障害



学生



独立
開業



ご存知
ですか？

免除・猶予制度について

保険料を納めるのが難しい場合は
所得によって「全額免除」か「一部免除」があります。

◎全額免除：月額15,250円（平成26年度）の全額を免除

◎一部免除：「4分の3」、「半額」、「4分の1」を免除 *免除申請は年度ごとの手続きが必要です。

免除制度の手続きをすると

(平成26年度)

例えば、独身の場合

免除の種類	所得 収入	保険料(月額)	免除期間中に 納める保険料(月額)
全額免除	所得 57万円 収入 122万円	15,250円	0円
3/4免除	所得 78万円 収入 143万円	15,250円	3,810円
半額免除	所得 118万円 収入 194万円	15,250円	7,630円
1/4免除	所得 158万円 収入 258万円	15,250円	11,440円

免除されると将来の年金は

	老齢基礎年金		障害基礎年金・遺族基礎年金
	受給資格	年金額	受給資格
全額免除	○	8分の4	○
3/4免除	○	8分の5	○
半額免除	○	8分の6	○
1/4免除	○	8分の7	○
保険料未納	×	×	×
学生納付特例	○	×	○



ご注意ください!

一部、免除期間中、必要な保険料を納めないと「未納」とみなされ、継続申請が無効となったり、年金を受け取れなくなります。

「学生納付特例」制度

在学期間中の保険料を、社会人になってから納める後払い制度です。

- ◎大学・大学院・短大・高等学校・専門学校などに在学する20歳以上、在学期間1年以上の学生が対象です。
- ◎申請には、アルバイトなどで得た所得基準など厳正な審査があります。



「若年者納付猶予」制度

保険料を納めるのが難しい30歳までの若者を支える制度です。

- ◎30歳未満の方が対象です。
- ◎申請には、本人（結婚している場合は配偶者を含む）の年間所得基準など厳正な審査があります。但し、同居する世帯主（親）の所得は審査の対象に関係しません。

免除・猶予・学特制度を受けた場合、将来受け取る年金額が少なくなります。

将来に受け取る年金額を増やす。

保険料の「追納」ができます。

免除・猶予制度を受けた場合、保険料を全額納めた場合と比べ、年金額が減額されます。将来の年金額を増やすために、10年以内であれば保険料を後から納めることができます。

ご存知
ですか？

免除・猶予制度の手続きは…

請求手続き先

「免除・猶予制度」は、お住まいの**市区町村の年金窓口**または最寄りの年金事務所で請求手続きください。



ご本人



市区町村の年金窓口

必要書類

各種申請書

年金手帳

(学生の場合)
学生証または
在学証明書

雇用保険
受給者資格証

- 申請書は市区町村や年金の窓口で配布しています。
- 年金手帳**などが必要になりますのでご持参ください。
- 学生の場合は**学生証**または**在学証明書**、失業の場合は離職日が記載された**雇用保険受給資格者証**などの写しが必要です。
- 所得状況などでも内容が異なりますので、事前にご確認ください。

手続きの流れ

1 申請書をご提出ください

•申請書は、市町村の年金窓口またはお近くの年金窓口でお受け取りください。

2 審査(2~3ヶ月)

審査にあたっては、関係機関より文書・電話などでお問い合わせする場合があります。

4 免除・猶予の承認

「承認通知書」が届き、承認された場合、適用期間は免除・猶予は7月～翌年6月、学特は4月～翌年3月までの1年間です。

3 承認通知書をお届けします

日本年金機構より「承認結果」の通知書をお送りします。

気づいたら、病院のベッドだった。
眼を赤くした子どもの顔があった。
助かったんだ…オレ。

sample



もしあなたが事故や病気で、障害が残ってしまったら。
それはだれにでも起こりうること。
そうなってからでは遅すぎる。
普段から“まさか”に備えることがなにより大切です。

国民年金
「障害基礎年金」

事故で障害が残った。
仕事のこと。家族のこと。
それから、それから、
考えたら不安でいっぱいだ。
この先どうなるんだろう。

sample

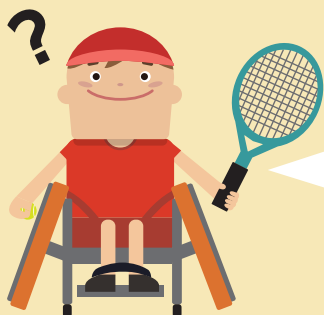


長い人生、いいこともあれば悪いこともある。
でもこの先、もし事故や病気で障害を患ってしまったら…
そのために働けなくなってしまうことだって…
そんな“もしか”の不安に備えるための年金です。

国民年金
「障害基礎年金」

ご存知
ですか？

「障害基礎年金」お手続きの前に…



事故で障がい者になりました。
年金の手続きをしたいのですが。

障害基礎年金を受けるための

2つの
確認

事故・
発病

初診日

1年6カ月

障害
認定日

障害等級の
審査
約3カ月

認定

確認
1

初診日に国民年金に入っていましたか？

- ① 医師の診療を初めて受けた日に国民年金に入っている方。
※初診日の月の前々月までを基準に、3分の2以上の保険料を納めていないと申請できません。
- ② 国民年金に加入していた60歳～65歳未満の国内在住の方。
- ③ 20歳未満で障害を負った方も、20歳になれば申請できます。



初診日: 障害の原因となった病気やけがで医師等の診療を受けた日

確認
2

障害認定日に障害の程度が1級・2級でしたか？

- ① 障害認定日を基準に、国民年金の「障害等級表」で定められた障害等級が1級・2級と認められた方。(障害者手帳の等級とは異なります)
- ② 障害認定日に障害の程度が軽く、その後症状が重くなった65歳未満の方も年金を受け取れる場合があります。
- ③ 複数の障害がある場合、程度によって国民年金の障害等級が認定される場合があります。(全ての診断書の提出が必要です)

障害認定日: 初診日から1年6カ月を経過した日(この期間内に治った場合や症状が固定した場合はその日)。



保険料の納め忘れはありませんか？

国民年金の保険料を納めていないと障害基礎年金の申請ができません。

ご存知
ですか？

障害基礎年金の手続きは…

｜手続き先

初診日に国民年金に加入されているご本人、
もしくは20歳前に障がい者になった方
お手続きは、お住まいの**市区町村の年金窓口**で
請求手続きを行ってください。

※厚生年金、共済組合に加入している方に扶養されている配偶者は、
最寄りの年金事務所にお問い合わせください。



ご本人または
代理人

請求
手続き



市区町村の
年金窓口

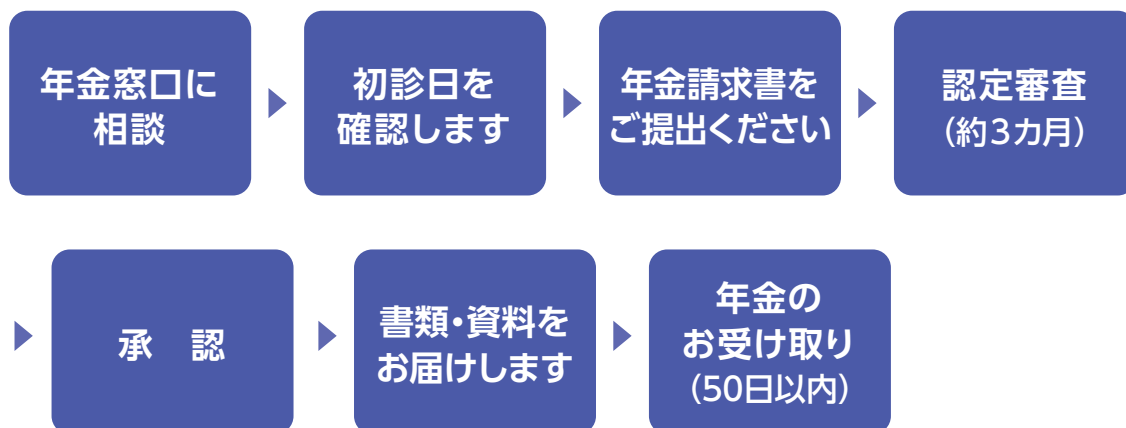
ご本人または代理人が年金窓口で直接お手続きください。

｜必要書類

年金請求書・年金手帳・医師の診断書などが必要になります。また18歳未満の
子どもがいる場合や障害の原因によっても必要書類が異なりますので、事前にご確認ください。

｜手続きの流れ

障害認定の審査には細かい確認事項や法令で定められた書類の提出が必要です。
詳しくは最寄りの**年金窓口**でご相談ください。



国民年金の「障害等級」表

聴覚

・両耳の聴力レベルが100デジベル以上

体幹・脊髄

・座っていることができない、または立ち上がるができない程度

下肢

・両下肢の機能に著しい障害を有す。
・両下肢を足関節以上で欠く。

聴覚

・両耳の聴力レベルが90デジベル以上

平衡機能

・平衡機能に著しい障害を有す。

体幹・脊髄

・歩くことができない程度

下肢

・両下肢の全ての指を欠く。
・1下肢の機能に著しい障害を有す。
もしくは足関節以上で欠く。

眼

・両目の視力の和が0.04以下

上肢

・両上肢の機能に著しい障害を有す。
・両上肢の全ての指を欠く。もしくは
全ての指の機能に著しい障害を有す。

眼

・両目の視力の和が0.05以上0.08以下

そしゃく

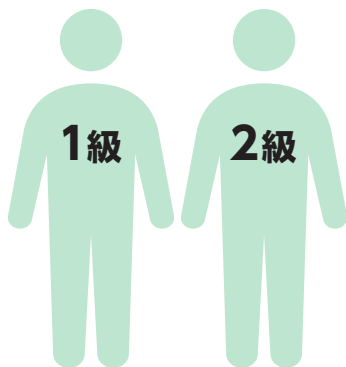
・そしゃくの機能を欠く。

音声・言語

・音声・言語機能に著しい障害を有す。

上肢

・両上肢のおや指・ひとさし指、または
中指を欠く。もしくは機能に著しい
障害を有す。
・1上肢の全ての指を欠く。もしくは
1上肢の一部または全ての指の機能に
著しい障害を有す。



その他の疾患

(脳、心臓、肝・腎臓、呼吸器、造血器等の内臓疾患や高血圧症等)

・身体の機能の障害、または長期にわたり安静を必要とする病状で、
日常生活に著しく支障をきたす状態。
1級・2級で認定基準は異なります。

精神

・鬱や躁鬱状態など、精神に障害があり、日常生活に著しく支障をきたす状態。
1級・2級で認定基準は異なります。

重複疾患

・身体機能の障害もしくは病状、または精神障害が重複する状態。
1級・2級で認定基準は異なります。

ご存知
ですか？

障害基礎年金額

障害基礎年金額

年金額

(平成26年度・年額)

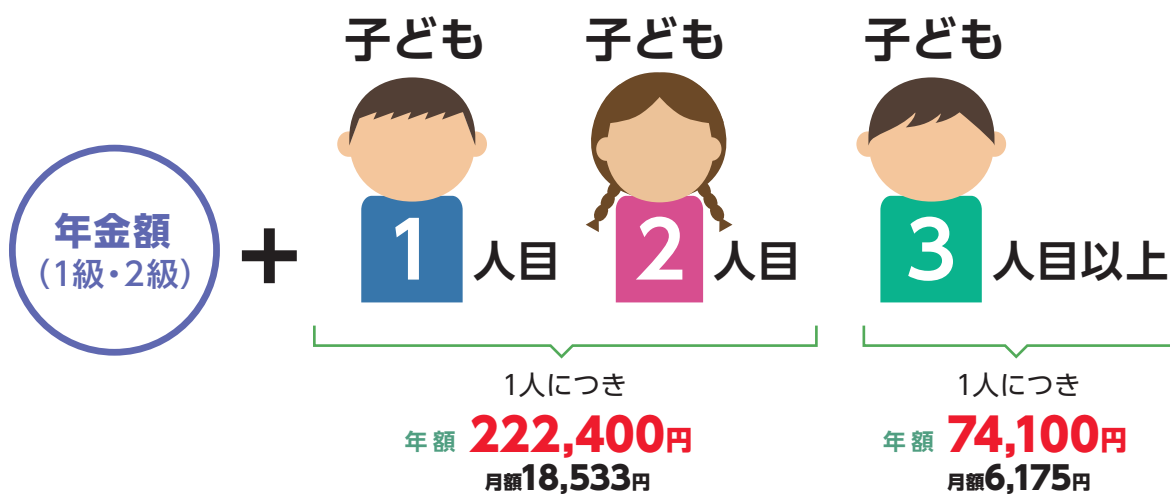
平成26年度の年額は(1級)年額966,000円です。



さらに、18歳未満の子どもがいる場合には年金額が加算されます。

子どもの加算額

(平成26年度・年額)



- ・年金を請求する方の子どもが18歳に達する年度の末日まで受け取れます。
- ・子どもが1級・2級の障がい者である場合は、20歳まで受け取れます。
- ・年金の手続き後に生まれた子どもも申請できます。(平成23年4月以降)

いつもにここに笑っていた、
おとうさんが大好きでした。
私は遺族になりました。

sample



幼い子どもたちを残して、もしあなたが不慮の事故や病気で
突然いのちを奪われたとしたら…。あなたの大切な家族に残してあげられるものがあります。
家族の明日を支えていくための年金です。

国民年金
「遺族基礎年金」

ご存知
ですか？

「遺族基礎年金」お手続きの前に…



夫が……亡くなりました。
年金を受け取るには
どうすればいいですか。

遺族基礎年金を受けるための

3つの
確認

働き手を失った、18歳未満の「子どもがいる配偶者」
または「子ども」に支払われます。

確認

1

- 遺族基礎年金は、子どもがいない配偶者は受け取れません。
- 満18歳になった時点の最初の3月31日を過ぎていないこと。
- 20歳未満で一定の障害者であること。
- 婚姻していないこと。などの条件があります。

年金を受け取れる方は…

確認

2

- 国民年金に入っている間に亡くなられた方。
- 国民年金に入っていた方(60歳～65歳未満)で、亡くなられた時に日本に住所があった方。
- 亡くなられたとき老齢基礎年金を受け取っていた方、または受け取り資格を満たしていた方の遺族に限ります。

一定期間、保険料を納めていないと受け取れません。

確認

3

- 保険料を収めていた期間が「亡くなられた月の前々月」までで、全体の3分の2以上(免除期間を含む)であること。
または
- 直近の1年間に保険料の未納がないこと。の条件があります。

ご存知
ですか？

遺族基礎年金の手続きは…

Ⅰ 手続き先

お住まいの**市区町村の年金窓口**で
請求手続きください。
必ずご本人または代理人が年金窓口で
直接お手続きください。



Ⅰ 必要書類

年金
請求書

年金手帳

戸籍など

死亡
診断書

年金請求書・年金手帳・戸籍謄本・死亡診断書などが必要になります。
また死亡原因や家族構成などでも内容が異なりますので、事前にご確認ください。

Ⅰ 手続きの流れ

1 年金請求書を
ご提出ください

市区町村の年金窓口へ提出。
年金請求書は、
お近くの年金事務所
でお受け取りください。

2 書類・資料を
お届けします

年金証書・年金決定
通知書をお送りします。

3 年金の
お受け取り

年金証書の送付から
約1～2カ月後
になります。

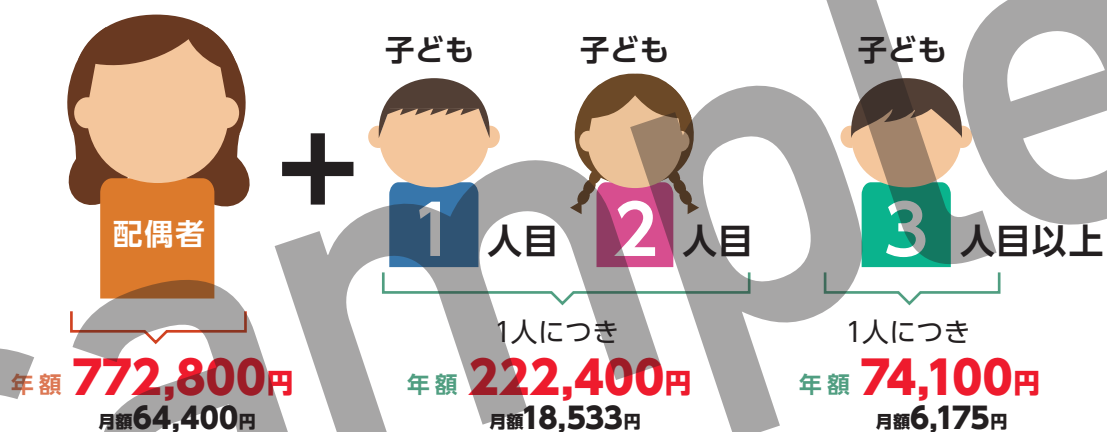
ご存知
ですか？

遺族基礎年金額

子どもがいる配偶者が受け取る場合の年金額

(平成26年度・年額)

基本額は、772,800円です。

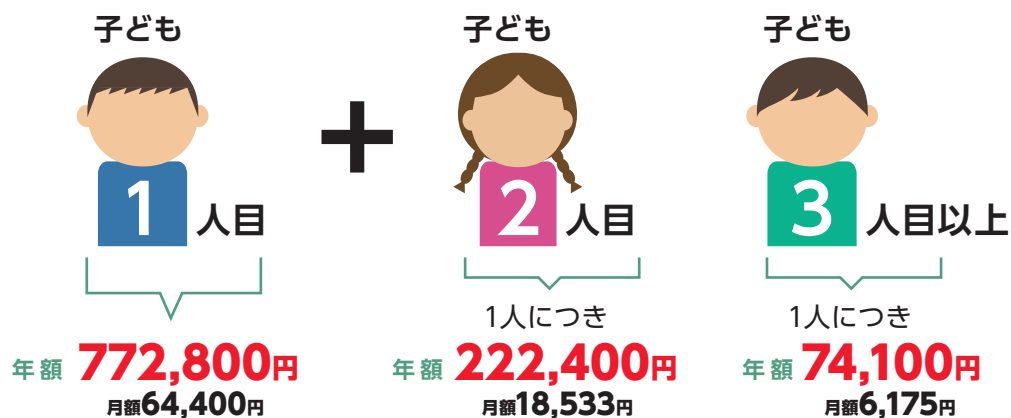


※子どもは18歳未満の場合に限ります。

子どもが受け取る場合の年金額

(平成26年度・年額)

基本額は、772,800円です。



※子どもは18歳未満の場合に限ります。

息子夫婦が近くに越してきた。
孫の面倒はまかせなさい。
私たちがいろいろ楽しませてあげるからね。
大丈夫、私には年金がついている。

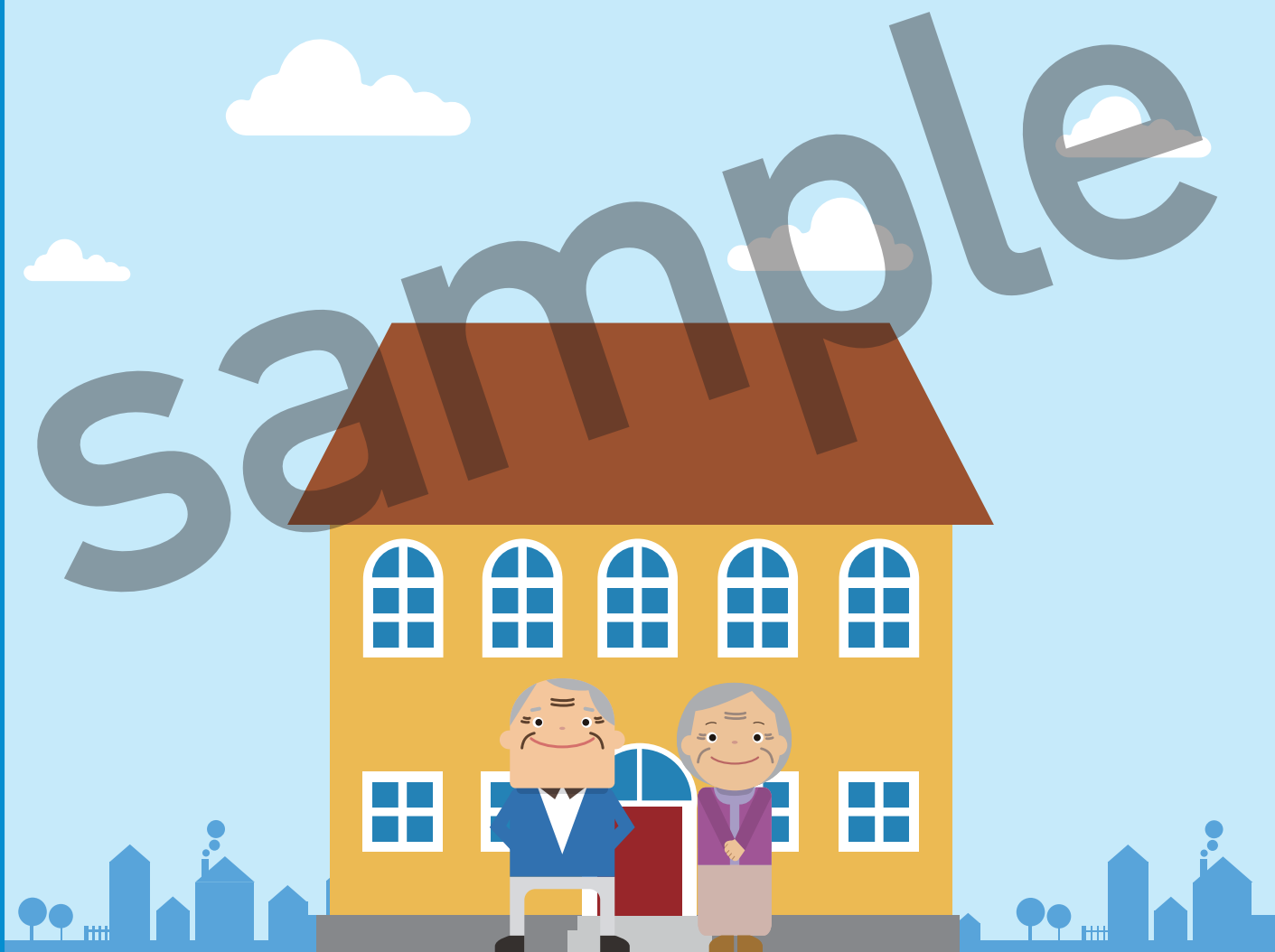
sample



みんなだれでも歳をとる。そして仕事を辞める日が必ず来ます。
老後を迎えた後のくらしをずっと支えつづける、
あなたの生活とぴったり寄り添う年金です。

国民年金
「老齢基礎年金」

今日は娘夫婦が孫を連れて遊びにくる。
イチゴのケーキが好きだったわね、と妻。
おいおいそんなに孫を甘やかすんじゃないよ。
私が買ってきたおもちゃだけで十分だ。



あなたは老後にどんな夢がありますか。
どんな生活を思い描いていますか。
老後という次の人生をしっかりと送るためにあなたを支える年金です。

国民年金

「老齢基礎年金」

ご存知
ですか？

老齢基礎年金



私、もうすぐ年金世代です。
年金を受け取るには
どうすればいいですか？

老齢基礎年金を受けるための

3つの
確認

確認

1

保険料を納めた期間が**25年以上**必要です。

20歳から
納めた場合

40年

25
年以上

納めた期間には、免除や
猶予制度を受けていた期間も
含みます。

厚生年金に入っていた期間がある方(会社員や
公務員など)や、その方に扶養されている配偶者、
または海外に居住していた方(日本国籍)も含ま
れます。

注) 今後、法改正により必要な期間が「25年」から
「10年」に変更となる可能性があります。

確認

2

保険料を納めないと年金額が**減額**になります。

保険料を納めていないと、将来受け取る年金額が少なくなります。

確認

3

お手続きは原則**65歳**からです。

ご希望で、年金の受け取り年齢の「繰り上げ」「繰り下げ」が可能です。



60歳

繰り上げ

原則
65歳

繰り下げ



70歳

60歳から受け取れます。

66歳以降から受け取れます。

ご存知
ですか？

老齡基礎年金のいろいろ

40年間保険料を納めたら年金額はいくら？

年額 **772,800円**

満額(20歳～60歳まで40年間納めた場合)

年金の受取に必要な期間が25年に満たないときは？

「任意加入」
制度があります。

60歳までに保険料を納める期間が25年を満たしていない場合や、満額の受け取りに必要な期間(40年)が足りない場合、任意加入することができます。

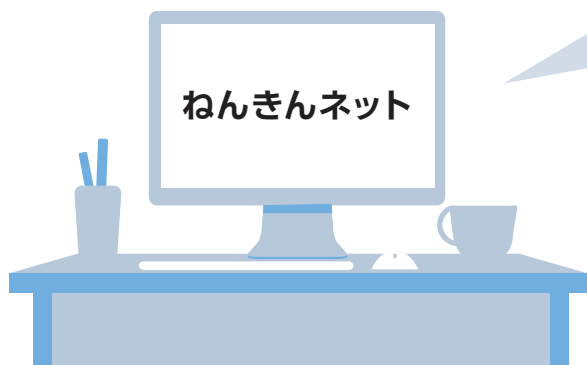
例えばこんな場合にご利用ください。

- ① 年金額を増やしたい。
- ② 25年に満たない。

●将来の年金額を増やしたい場合は「**付加年金**」を。

ご希望により定額保険料に月額400円を加えて納めると、将来の年金額が加算されます。

保険料を納めたこれまでの期間が知りたい？



ご本人の年金記録がインターネットで確認できます。

日本年金機構「ねんきんネット」
<http://www.nenkin.go.jp>

ねんきんネット

検索

ご存知
ですか？

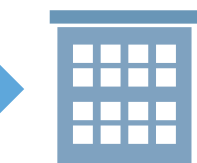
老齡基礎年金の手続きは…

■ 手続き先

お住まいの**市区町村の年金窓口**で
請求手続きください。
必ずご本人が年金窓口で直接お手続きください。



請求
手続き



市区町村の年金窓口

■ 必要書類

戸籍謄本

戸籍抄本

住民票

受取先
金融機関の
通帳

戸籍謄本・戸籍抄本・住民票・受取先金融機関の通帳などが必要になります。
また場合によっては「年金加入期間確認通知書」、「年金証書」なども必要になりますので、
事前にご確認ください。

■ 手続きの流れ

1 書類・資料を
お届けします

年金を受け取るために
必要な「年金請求書」、
冊子を65歳になる
3カ月前に、お送りします。

2 年金請求書を
ご提出ください

(65歳より受付)
市区町村の
年金窓口へ提出。

3 年金の
お受け取り

65歳になった日の
翌月分から
受け取れます。

忙しいことはいいことだ。

でもなあ、また今日も保険料を

納めにいけないぞ。いやあコマッタ。

sample

忙しい...

麺

ラーメン屋

手軽に納めよう
国民年金の保険料

ご存知
ですか？

保険料を手軽に納めるなら…



保険料を納めにいく時間がありません。
もっと手軽に納めること、できませんか。

保険料を口座振替やクレジットカードで納めれば、
納め忘れもなく、しかも割引になります。

納め方
1



「口座振替」で、
手間いらず。

口座振替で一定期間の保険料を
まとめて納めると割引になります。

◎事前に年金事務所での
お手続きが必要です。

納め方
2



「クレジットカード」で、
お手軽に。

「納付申出書」が必要です。

保険料・定額
(平成26年度)

月額
15,250円

納め方
3



「インターネット」で、
スイスイと。

インターネットバンキング、
モバイルバンキング、
テレフォンバンキングでご自宅から
納めることができます。

◎事前に金融機関での
お手続きが必要です。

納め方
4



「身近な場所」で、
お手軽に。

全国のコンビニ・金融機関・郵便局の
<窓口>や<ATM>で
納めることができます。

◎納める際には
「納付書」が必要です。

保険料が割引になる、やりくり上手な方法は…次のページをご覧ください。

ご存知
ですか？

保険料のやりくり上手な納め方

早割

やりくり上手な納め方 ①

保険料を口座振替で早めに納めると**割引**があります。

■例えば、口座振替の「早割」で納める場合（平成26年度）

	1カ月分	6カ月分	1年分	2年分
納付書 (現金)	15,250円	91,500円	183,000円	370,080円
早割 (当月末引落し)	15,200円	91,200円	182,400円	368,880円
	-50円	-300円	-600円	-1,200円
	割引額 50円割引!	割引額 300円割引!	割引額 600円割引!	割引額 1,200円割引!

前納

やりくり上手な納め方 ②

保険料を口座振替でまとめて前払いすると最大**14,800円**の**割引**があります。

1度にまとめて納めれば、お得なうえに、
納め忘れの心配もありません。

■例えば口座振替の「前納」で納める場合（平成26年度）

	1カ月分	6カ月分	1年分	2年分
納付書 (現金)	15,250円	91,500円	183,000円	370,080円
6ヶ月前納		90,460円	180,920円	365,880円
		-1,040円	-2,080円	-4,200円
1年前納		割引額 1,040円割引!	179,160円	362,400円
			-3,840円	-7,680円
2年前納			割引額 3,840円割引!	355,280円
				-14,800円
				割引額 14,800円割引!

*前納は現金納付でも割引となります。

*クレジットカード・インターネット等で納める場合、割引となります。割引額は口座振替と異なりますので、事前にご確認ください。