

平成 29 年 9 月 15 日

【照会先】 保険局調査課

課長 山内 孝一郎 (内線: 3291)

数理企画官 仲津留 隆 (内線: 3293)

担当係 医療機関医療費係 (内線: 3298)

電話 : 03-5253-1111 (代表)

03-3595-2579 (直通)

報道関係者 各位

「平成 28 年度 調剤医療費 (電算処理分) の動向」を公表します

厚生労働省では、毎年、調剤医療費の動向及び薬剤の使用状況等を把握するために、電算処理分のレセプトを集計し、「調剤医療費(電算処理分)の動向」として公表しています。このたび、平成 28 年度の集計結果がまとまりましたので公表します。

【調査結果のポイント】

- 平成 28 年度の調剤医療費 (電算処理分に限る。以下同様。) は 7 兆 4,395 億円 (伸び率 (対前年度同期比、以下同様。) ▲4.9%) であり、処方せん 1 枚当たり調剤医療費は 9,015 円 (伸び率▲5.6%) であった。
その内訳は、技術料が 1 兆 8,490 億円 (伸び率+1.1%)、薬剤料が 5 兆 5,778 億円 (▲6.7%)、特定保険医療材料料が 128 億円 (+0.9%) であり、薬剤料のうち、後発医薬品が 8,636 億円 (+1.6%) であった。【表 1、表 2】
- 処方せん 1 枚当たりの調剤医療費を年齢階級別にみると、年齢とともに高くなり、75 歳以上では 10,948 円と、0 歳以上 5 歳未満の 3,250 円の約 3.37 倍であった。【表 3】
- 後発医薬品割合は、平成 28 年度末で数量ベース (新指標) が 68.6% であり、年度平均でみると、数量ベース (新指標) が 66.8% (伸び幅+6.8%)、薬剤料ベースが 15.5% (+1.3%)、後発医薬品調剤率が 67.0% (+3.9%) であった。【表 4】
- 内服薬の処方せん 1 枚当たり薬剤料の伸び率は▲8.6% となっており、この伸び率を「処方せん 1 枚当たり薬剤種類数の伸び率」、「1 種類当たり投薬日数の伸び率」、「1 種類 1 日当たり薬剤料の伸び率」に分解すると、各々▲0.9%、+1.5%、▲9.1% であった。【表 5】
- 平成 28 年度の調剤医療費を処方せん発行元医療機関別にみると、医科では病院が 3 兆 766 億円 (▲6.6%)、診療所が 4 兆 3,389 億円 (▲3.5%) であり、平成 28 年度末の後発医薬品割合は、数量ベース (新指標) で、病院が 69.0% (伸び幅+5.9%)、診療所が 68.4% (+5.3%) であった。また制度別でみた場合、最も高かったのは公費の 73.4% (+5.5%)、もっとも低かったのが後期高齢者で 66.4% (+5.9%) であった。【表 14、表 15】
- 平成 28 年度末の後発医薬品割合を、数量ベース (新指標) の算出対象となる医薬品について、薬効大分類別にみると、薬効大分類別の構成割合が最も大きい消化器官用薬は 80.3%、次いで大きい循環器官用薬は 69.3% であった。【表 16】

調剤医療費(電算処理分)の動向の概要 ～平成28年度版～

1. 調剤医療費の全数と電算処理分の比較

平成28年度の調剤医療費(電算処理分に限る。以下同様。)は7兆4,395億円(対前年度同期比(伸び率という。以下同様)▲4.9%)で、処方せん1枚当たり調剤医療費は9,015円(▲5.6%)であった。

なお、電算処理割合は、平成21年度以降、医療費ベース、処方せん枚数ベースともに99%に達しており、処方せん1枚当たり調剤医療費について、調剤レセプト全体と電算処理分を比較すると、その差は0.2%程度と小さい。

表1 調剤医療費総額、処方せん枚数及び処方せん1枚当たり調剤医療費

| | | 実数 | | | | | | 対前年度比(%) | | | | | | |
|---------------|---------------|------------|------------|------------|------------|------------|------------|------------|------------|------------|------------|------------|------------|------------|
| | | 平成 22年度 | 平成 23年度 | 平成 24年度 | 平成 25年度 | 平成 26年度 | 平成 27年度 | 平成 28年度 | 平成 23年度 | 平成 24年度 | 平成 25年度 | 平成 26年度 | 平成 27年度 | 平成 28年度 |
| 全数 | 調剤医療費(億円) | 60,822 | 65,601 | 66,431 | 70,380 | 71,987 | 78,746 | 74,953 | 7.9 | 1.3 | 5.9 | 2.3 | 9.4 | ▲ 4.8 |
| | 処方せん枚数(万枚) | 76,169 | 77,851 | 78,986 | 79,430 | 80,831 | 82,372 | 82,999 | 2.2 | 1.5 | 0.6 | 1.8 | 1.9 | 0.8 |
| | 1枚当たり調剤医療費(円) | 7,985 | 8,426 | 8,410 | 8,861 | 8,906 | 9,560 | 9,031 | 5.5 | ▲ 0.2 | 5.4 | 0.5 | 7.3 | ▲ 5.5 |
| 電算 処理 分 | 調剤医療費(億円) | 60,389 | 65,133 | 65,902 | 69,933 | 71,515 | 78,192 | 74,395 | 7.9 | 1.2 | 6.1 | 2.3 | 9.3 | ▲ 4.9 |
| | 電算化率(%) | 99.3 | 99.3 | 99.2 | 99.4 | 99.3 | 99.3 | 99.3 | — | — | — | — | — | — |
| | 処方せん枚数(万枚) | 75,636 | 77,289 | 78,452 | 78,958 | 80,359 | 81,912 | 82,527 | 2.2 | 1.5 | 0.6 | 1.8 | 1.9 | 0.8 |
| | 電算化率(%) | 99.3 | 99.3 | 99.3 | 99.4 | 99.4 | 99.4 | 99.4 | — | — | — | — | — | — |
| | 1枚当たり調剤医療費(円) | 7,984 | 8,427 | 8,400 | 8,857 | 8,899 | 9,546 | 9,015 | 5.5 | ▲ 0.3 | 5.4 | 0.5 | 7.3 | ▲ 5.6 |
| | 電算処理分/全数 | 1.000 | 1.000 | 0.999 | 1.000 | 0.999 | 0.999 | 0.998 | — | — | — | — | — | — |

2. 調剤医療費の内訳

調剤医療費の内訳は、技術料が1兆8,490億円(伸び率+1.1%)、薬剤料が5兆5,778億円(▲6.7%)で、特定保険医療材料料が128億円(+0.9%)であった。

処方せん1枚当たり調剤医療費は9,015円(伸び率▲5.6%)で、その内訳は、技術料が2,240円(+0.4%)、薬剤料が6,759円(▲7.4%)で、特定保険医療材料料が15円(+0.1%)であった。

構成割合は技術料が24.9%、薬剤料が75.0%、特定保険医療材料料が0.2%となっていた。

表2-1 調剤医療費の内訳(総額)

| | 実数(億円) | | | | | | | | 対前年度比(%) | | | | | |
|--------------|--------|--------|--------|--------|--------|--------|--------|--------|----------|--------|--------|--------|--------|--|
| | 平成22年度 | 平成23年度 | 平成24年度 | 平成25年度 | 平成26年度 | 平成27年度 | 平成28年度 | 平成23年度 | 平成24年度 | 平成25年度 | 平成26年度 | 平成27年度 | 平成28年度 | |
| 調剤医療費 | 60,389 | 65,133 | 65,902 | 69,933 | 71,515 | 78,192 | 74,395 | 7.9 | 1.2 | 6.1 | 2.3 | 9.3 | ▲4.9 | |
| 技術料 | 15,911 | 16,435 | 17,020 | 17,371 | 17,682 | 18,283 | 18,490 | 3.3 | 3.6 | 2.1 | 1.8 | 3.4 | 1.1 | |
| 調剤技術料 | 13,061 | 13,530 | 13,868 | 14,205 | 14,572 | 15,122 | 14,834 | 3.6 | 2.5 | 2.4 | 2.6 | 3.8 | ▲1.9 | |
| 調剤基本料 | 4,333 | 4,509 | 4,738 | 4,897 | 4,988 | 5,336 | 5,055 | 4.1 | 5.1 | 3.4 | 1.9 | 7.0 | ▲5.3 | |
| 調剤料 | 7,472 | 7,730 | 7,915 | 8,065 | 8,257 | 8,425 | 8,415 | 3.4 | 2.4 | 1.9 | 2.4 | 2.0 | ▲0.1 | |
| 加算料 | 1,256 | 1,291 | 1,215 | 1,243 | 1,327 | 1,361 | 1,364 | 2.8 | ▲5.9 | 2.3 | 6.7 | 2.6 | 0.2 | |
| 薬学管理料 | 2,850 | 2,905 | 3,152 | 3,166 | 3,110 | 3,161 | 3,656 | 1.9 | 8.5 | 0.4 | ▲1.8 | 1.6 | 15.7 | |
| 薬剤料 | 44,376 | 48,590 | 48,771 | 52,444 | 53,711 | 59,783 | 55,778 | 9.5 | 0.4 | 7.5 | 2.4 | 11.3 | ▲6.7 | |
| 内服薬薬剤料 | 37,372 | 40,881 | 40,729 | 43,755 | 44,460 | 49,762 | 45,838 | 9.4 | ▲0.4 | 7.4 | 1.6 | 11.9 | ▲7.9 | |
| 屯服薬他薬剤料 | 343 | 369 | 368 | 382 | 384 | 396 | 378 | 7.4 | ▲0.2 | 3.9 | 0.4 | 3.1 | ▲4.4 | |
| 注射薬薬剤料 | 1,293 | 1,555 | 1,719 | 1,959 | 2,208 | 2,461 | 2,563 | 20.3 | 10.5 | 14.0 | 12.7 | 11.5 | 4.1 | |
| 外用薬薬剤料 | 5,368 | 5,784 | 5,955 | 6,348 | 6,660 | 7,164 | 6,998 | 7.8 | 2.9 | 6.6 | 4.9 | 7.6 | ▲2.3 | |
| (再掲)後発医薬品薬剤料 | 3,619 | 4,203 | 4,958 | 5,999 | 7,195 | 8,502 | 8,636 | 16.1 | 18.0 | 21.0 | 19.9 | 18.2 | 1.6 | |
| 特定保険医療材料料 | 102 | 108 | 112 | 118 | 122 | 126 | 128 | 6.1 | 1.0 | 5.4 | 3.6 | 3.8 | 0.9 | |

注1)「調剤医療費」とは、調剤報酬明細書に記録された「点数」に10を乗じたものである。

注2)「調剤基本料」には、基準調剤加算、後発医薬品調剤体制加算、夜間・休日等加算、時間外等の加算(調剤基本料に係る部分)、及び在宅患者調剤加算を含めている。

注3)「内服薬」とは、内用薬のうち、調剤報酬明細書に記録された剤形が「内服」もしくは「一包」である薬剤をいう。

注4)「屯服薬他」とは、内用薬のうち、調剤報酬明細書に記録された剤形が「屯服」「内滴」「浸煎」「湯」である薬剤をいう。

注5) 調剤医療費及び処方せん枚数(受付回数)の電算化率が99.0%を超えた平成21年度以降を公表の対象範囲としている。

表2-2 処方せん1枚当たり調剤医療費の内訳と構成割合

| | 実数(円) | | | | | | | | 対前年度比(%) | | | | | |
|--------------|--------|--------|--------|--------|--------|--------|--------|--------|----------|--------|--------|--------|--------|--|
| | 平成22年度 | 平成23年度 | 平成24年度 | 平成25年度 | 平成26年度 | 平成27年度 | 平成28年度 | 平成23年度 | 平成24年度 | 平成25年度 | 平成26年度 | 平成27年度 | 平成28年度 | |
| 調剤医療費 | 7,984 | 8,427 | 8,400 | 8,857 | 8,899 | 9,546 | 9,015 | 5.5 | ▲0.3 | 5.4 | 0.5 | 7.3 | ▲5.6 | |
| 技術料 | 2,104 | 2,126 | 2,169 | 2,200 | 2,200 | 2,232 | 2,240 | 1.1 | 2.0 | 1.4 | 0.0 | 1.4 | 0.4 | |
| 構成割合(%) | 26.3 | 25.2 | 25.8 | 24.8 | 24.7 | 23.4 | 24.9 | — | — | — | — | — | — | |
| 調剤技術料 | 1,727 | 1,751 | 1,768 | 1,799 | 1,813 | 1,846 | 1,797 | 1.4 | 1.0 | 1.8 | 0.8 | 1.8 | ▲2.6 | |
| 調剤基本料 | 573 | 583 | 604 | 620 | 621 | 651 | 612 | 1.8 | 3.5 | 2.7 | 0.1 | 5.0 | ▲6.0 | |
| 調剤料 | 988 | 1,000 | 1,009 | 1,021 | 1,028 | 1,029 | 1,020 | 1.2 | 0.9 | 1.2 | 0.6 | 0.1 | ▲0.9 | |
| 加算料 | 166 | 167 | 155 | 157 | 165 | 166 | 165 | 0.6 | ▲7.3 | 1.7 | 4.9 | 0.6 | ▲0.5 | |
| 薬学管理料 | 377 | 376 | 402 | 401 | 387 | 386 | 443 | ▲0.3 | 6.9 | ▲0.2 | ▲3.5 | ▲0.3 | 14.8 | |
| 薬剤料 | 5,867 | 6,287 | 6,217 | 6,642 | 6,684 | 7,299 | 6,759 | 7.2 | ▲1.1 | 6.8 | 0.6 | 9.2 | ▲7.4 | |
| 構成割合(%) | 73.5 | 74.6 | 74.0 | 75.0 | 75.1 | 76.5 | 75.0 | — | — | — | — | — | — | |
| 内服薬薬剤料 | 4,941 | 5,289 | 5,192 | 5,542 | 5,533 | 6,075 | 5,554 | 7.0 | ▲1.8 | 6.7 | ▲0.2 | 9.8 | ▲8.6 | |
| 屯服薬他薬剤料 | 45 | 48 | 47 | 48 | 48 | 48 | 46 | 5.1 | ▲1.7 | 3.2 | ▲1.4 | 1.2 | ▲5.1 | |
| 注射薬薬剤料 | 171 | 201 | 219 | 248 | 275 | 300 | 311 | 17.8 | 8.9 | 13.2 | 10.7 | 9.4 | 3.4 | |
| 外用薬薬剤料 | 710 | 748 | 759 | 804 | 829 | 875 | 848 | 5.5 | 1.4 | 5.9 | 3.1 | 5.5 | ▲3.0 | |
| (再掲)後発医薬品薬剤料 | 478 | 544 | 632 | 760 | 895 | 1,038 | 1,046 | 13.7 | 16.2 | 20.2 | 17.9 | 15.9 | 0.8 | |
| 特定保険医療材料料 | 13 | 14 | 14 | 15 | 15 | 15 | 15 | 3.8 | 1.8 | 4.7 | 1.8 | 1.8 | 0.1 | |
| 構成割合(%) | 0.2 | 0.2 | 0.2 | 0.2 | 0.2 | 0.2 | 0.2 | — | — | — | — | — | — | |

3. 年齢階級別の状況

処方せん1枚当たり調剤医療費を年齢階級別にみると、年齢とともに高くなり、75歳以上では10,948円と、0歳以上5歳未満の3,250円の約3.37倍となっていた。

表3 年齢階級別処方せん1枚当たり調剤医療費

| | 実数(円) | | | | | | | 対前年度比(%) | | | | | | |
|------------|------------|------------|------------|------------|------------|------------|------------|------------|------------|------------|------------|------------|------------|--|
| | 平成 22年度 | 平成 23年度 | 平成 24年度 | 平成 25年度 | 平成 26年度 | 平成 27年度 | 平成 28年度 | 平成 23年度 | 平成 24年度 | 平成 25年度 | 平成 26年度 | 平成 27年度 | 平成 28年度 | |
| 総数 | 7,984 | 8,427 | 8,400 | 8,857 | 8,899 | 9,546 | 9,015 | 5.5 | ▲ 0.3 | 5.4 | 0.5 | 7.3 | ▲ 5.6 | |
| 0歳以上5歳未満 | 3,149 | 3,206 | 3,200 | 3,255 | 3,245 | 3,328 | 3,250 | 1.8 | ▲ 0.2 | 1.7 | ▲ 0.3 | 2.5 | ▲ 2.3 | |
| 5歳以上10歳未満 | 4,280 | 4,451 | 4,445 | 4,608 | 4,626 | 4,761 | 4,605 | 4.0 | ▲ 0.2 | 3.7 | 0.4 | 2.9 | ▲ 3.3 | |
| 10歳以上15歳未満 | 5,014 | 5,225 | 5,289 | 5,624 | 5,688 | 5,869 | 5,742 | 4.2 | 1.2 | 6.3 | 1.1 | 3.2 | ▲ 2.2 | |
| 15歳以上20歳未満 | 5,225 | 5,512 | 5,526 | 5,785 | 5,883 | 6,058 | 5,937 | 5.5 | 0.3 | 4.7 | 1.7 | 3.0 | ▲ 2.0 | |
| 20歳以上25歳未満 | 5,308 | 5,585 | 5,600 | 5,846 | 5,880 | 6,063 | 5,980 | 5.2 | 0.3 | 4.4 | 0.6 | 3.1 | ▲ 1.4 | |
| 25歳以上30歳未満 | 5,604 | 5,909 | 5,940 | 6,165 | 6,198 | 6,439 | 6,290 | 5.4 | 0.5 | 3.8 | 0.5 | 3.9 | ▲ 2.3 | |
| 30歳以上35歳未満 | 5,975 | 6,290 | 6,323 | 6,566 | 6,606 | 6,897 | 6,734 | 5.3 | 0.5 | 3.8 | 0.6 | 4.4 | ▲ 2.4 | |
| 35歳以上40歳未満 | 6,613 | 6,939 | 6,966 | 7,282 | 7,303 | 7,617 | 7,410 | 4.9 | 0.4 | 4.5 | 0.3 | 4.3 | ▲ 2.7 | |
| 40歳以上45歳未満 | 7,295 | 7,719 | 7,761 | 8,117 | 8,158 | 8,592 | 8,347 | 5.8 | 0.5 | 4.6 | 0.5 | 5.3 | ▲ 2.9 | |
| 45歳以上50歳未満 | 7,794 | 8,231 | 8,261 | 8,673 | 8,729 | 9,354 | 9,059 | 5.6 | 0.4 | 5.0 | 0.7 | 7.2 | ▲ 3.2 | |
| 50歳以上55歳未満 | 8,272 | 8,704 | 8,668 | 9,053 | 9,069 | 9,888 | 9,390 | 5.2 | ▲ 0.4 | 4.4 | 0.2 | 9.0 | ▲ 5.0 | |
| 55歳以上60歳未満 | 8,720 | 9,180 | 9,119 | 9,526 | 9,530 | 10,434 | 9,816 | 5.3 | ▲ 0.7 | 4.5 | 0.1 | 9.5 | ▲ 5.9 | |
| 60歳以上65歳未満 | 9,056 | 9,537 | 9,452 | 9,880 | 9,874 | 10,775 | 10,063 | 5.3 | ▲ 0.9 | 4.5 | ▲ 0.1 | 9.1 | ▲ 6.6 | |
| 65歳以上70歳未満 | 9,254 | 9,767 | 9,708 | 10,182 | 10,178 | 11,124 | 10,370 | 5.5 | ▲ 0.6 | 4.9 | ▲ 0.0 | 9.3 | ▲ 6.8 | |
| 70歳以上75歳未満 | 9,495 | 9,981 | 9,870 | 10,366 | 10,434 | 11,409 | 10,614 | 5.1 | ▲ 1.1 | 5.0 | 0.7 | 9.3 | ▲ 7.0 | |
| 75歳以上 | 10,008 | 10,541 | 10,427 | 10,978 | 11,010 | 11,730 | 10,948 | 5.3 | ▲ 1.1 | 5.3 | 0.3 | 6.5 | ▲ 6.7 | |

4. 後発医薬品割合の推移及び後発医薬品割合(数量ベース)階級別保険薬局数構成割合

平成25年4月に公表された「後発医薬品のさらなる使用促進のためのロードマップ」に基づく新指標では、平成28年4月で64.8%であったものが、平成29年3月には68.6%まで増加した。

年度毎の平均でみると、平成28年度後発医薬品割合は数量ベース(新指標)が66.8%(伸び幅+6.8%)、数量ベース(旧指標)が44.5%(伸び幅+4.3%)、薬剤料ベースが15.5%(+1.3%)、後発医薬品調剤率が67.0%(+3.9%)であった。なお、それぞれの最高値は、数量ベース(新指標)が68.6%(平成29年3月)、数量ベース(旧指標)が45.4%(平成29年2月)、薬剤料ベースが16.1%(平成29年3月)、後発医薬品調剤率が69.0%(平成29年1月)であった。

後発医薬品割合の階級別に保険薬局数の構成割合をみると、数量ベース(新指標)で後発医薬品割合が65%以上の薬局数は平成28年4月で59.5%であったところ、平成29年3月では69.3%となっており、うち75%以上の薬局数は平成28年4月で26.7%であったところ、平成29年3月では38.4%となっていた。

表4-1 平成28年度における後発医薬品割合

(単位:%)

| | 平成28年度 | | | | | | | | | | | |
|------------|--------|------|------|------|------|------|------|------|------|------|------|------|
| | 4月 | 5月 | 6月 | 7月 | 8月 | 9月 | 10月 | 11月 | 12月 | 1月 | 2月 | 3月 |
| 数量ベース(新指標) | 64.8 | 65.2 | 65.6 | 65.8 | 66.2 | 66.5 | 66.9 | 67.5 | 67.9 | 68.4 | 68.5 | 68.6 |
| 数量ベース(旧指標) | 43.1 | 43.5 | 43.7 | 44.0 | 44.3 | 44.5 | 44.9 | 45.0 | 45.1 | 45.4 | 45.4 | 45.4 |
| 薬剤料ベース | 14.6 | 14.8 | 14.8 | 15.1 | 15.2 | 15.5 | 15.9 | 16.0 | 16.0 | 15.9 | 16.0 | 16.1 |
| 後発医薬品調剤率 | 65.7 | 65.7 | 65.4 | 65.8 | 66.1 | 66.5 | 67.5 | 68.0 | 68.3 | 69.0 | 68.3 | 67.4 |

表4-2 年度毎にみた後発医薬品割合

(単位:%)

| | 実数 | | | | | | | 対前年度差 | | | | | | |
|------------|--------|--------|--------|--------|--------|--------|--------|--------|--------|--------|--------|--------|--------|--|
| | 平成22年度 | 平成23年度 | 平成24年度 | 平成25年度 | 平成26年度 | 平成27年度 | 平成28年度 | 平成23年度 | 平成24年度 | 平成25年度 | 平成26年度 | 平成27年度 | 平成28年度 | |
| 数量ベース(新指標) | - | - | - | 47.9 | 56.4 | 60.1 | 66.8 | ・ | ・ | ・ | 8.4 | 3.7 | 6.8 | |
| 数量ベース(旧指標) | 22.4 | 23.4 | 28.7 | 31.1 | 37.0 | 40.2 | 44.5 | 1.0 | 5.2 | 2.4 | 5.9 | 3.2 | 4.3 | |
| 薬剤料ベース | 8.2 | 8.6 | 10.2 | 11.4 | 13.4 | 14.2 | 15.5 | 0.5 | 1.5 | 1.3 | 2.0 | 0.8 | 1.3 | |
| 後発医薬品調剤率 | 47.7 | 48.6 | 52.6 | 55.0 | 60.8 | 63.1 | 67.0 | 0.9 | 4.1 | 2.3 | 5.8 | 2.3 | 3.9 | |

注1) 「数量」とは、薬価基準告示上の規格単位ごとに数えた数量をいう。

注2) 「新指標」は、〔後発医薬品の数量〕/〔後発医薬品のある先発医薬品の数量〕+〔後発医薬品の数量〕で算出している。その際、新たに後発医薬品が販売される先発医薬品は、平成26年度より、薬価収載の翌月(平成25年度は薬価収載月(6月と12月))以降、医療課長通知*に基づき算出式の分母に算入することとしている。そのため、算出式の分母となる医薬品数量が一時に増え、新指標による後発医薬品割合が低くなることもある。

*厚生労働省ホームページ「使用薬剤の薬価(薬価基準)」に収載されている医薬品について」中の「5. その他(各先発医薬品の後発医薬品の有無に関する情報)」を参照。

注3) 「後発医薬品調剤率」とは、全処方せん受付回数に対する後発医薬品を調剤した処方せん受付回数の割合をいう。

注4) 旧指標とは、平成24年度までの後発医薬品割合(数量ベース)の算出方法をいう。

注5) 旧指標による算出では、平成22年4月以降は、経腸成分栄養剤及び特殊ミルク製剤を除外し、平成24年4月以降は、経腸成分栄養剤、特殊ミルク製剤、生薬及び漢方製剤を除外している。

注6) 「・」は算出できないものを示す。

表4-3 後発医薬品割合(数量ベース)階級別保険薬局数構成割合

(単位:%)

| | 平成27年度 | | 平成28年度 | | | | | | | | | | | | |
|-------------|-------------|-------|--------|-------|-------|-------|-------|-------|-------|-------|-------|-------|-------|-------|------|
| | 4月 | 3月 | 4月 | 5月 | 6月 | 7月 | 8月 | 9月 | 10月 | 11月 | 12月 | 1月 | 2月 | 3月 | |
| 割 | 総数 | 100.0 | 100.0 | 100.0 | 100.0 | 100.0 | 100.0 | 100.0 | 100.0 | 100.0 | 100.0 | 100.0 | 100.0 | 100.0 | |
| | 10%未満 | 0.3 | 0.2 | 0.2 | 0.2 | 0.2 | 0.2 | 0.2 | 0.2 | 0.2 | 0.2 | 0.1 | 0.1 | 0.1 | |
| | 10%以上 20%未満 | 1.5 | 1.1 | 0.9 | 0.9 | 0.8 | 0.7 | 0.7 | 0.7 | 0.7 | 0.7 | 0.7 | 0.6 | 0.6 | |
| | 20%以上 30%未満 | 4.6 | 3.2 | 2.7 | 2.6 | 2.5 | 2.4 | 2.3 | 2.2 | 2.2 | 2.0 | 2.0 | 1.9 | 1.9 | |
| | 30%以上 40%未満 | 9.1 | 6.7 | 5.6 | 5.6 | 5.5 | 5.3 | 5.2 | 5.0 | 4.9 | 4.7 | 4.5 | 4.3 | 4.2 | |
| | 40%以上 50%未満 | 12.4 | 10.2 | 9.4 | 8.9 | 8.6 | 8.6 | 8.4 | 8.3 | 7.9 | 7.7 | 7.6 | 7.3 | 7.2 | |
| | 50%以上 60%未満 | 18.1 | 13.4 | 12.1 | 12.0 | 11.9 | 11.5 | 11.4 | 11.4 | 11.0 | 10.8 | 10.5 | 10.3 | 10.2 | 10.2 |
| | 60%以上 65%未満 | 14.7 | 10.9 | 9.5 | 8.9 | 8.7 | 8.2 | 8.2 | 7.7 | 7.4 | 7.2 | 6.8 | 6.8 | 6.7 | 6.5 |
| | 65%以上 70%未満 | 15.0 | 17.2 | 16.0 | 16.0 | 16.1 | 16.2 | 15.8 | 15.8 | 15.1 | 14.2 | 13.8 | 13.1 | 13.0 | 13.2 |
| | 70%以上 75%未満 | 12.7 | 15.5 | 16.8 | 16.8 | 16.7 | 16.7 | 16.8 | 16.8 | 17.2 | 17.4 | 17.6 | 17.7 | 17.6 | 17.7 |
| 75%以上 80%未満 | 6.4 | 12.5 | 14.6 | 15.1 | 15.7 | 16.1 | 16.5 | 16.7 | 17.1 | 17.5 | 17.8 | 17.9 | 18.1 | 18.0 | |
| 80%以上 90%未満 | 4.5 | 8.1 | 11.0 | 11.7 | 12.1 | 12.6 | 13.2 | 13.8 | 14.8 | 16.0 | 17.0 | 18.2 | 18.4 | 18.5 | |
| 90%以上 | 0.6 | 0.9 | 1.1 | 1.2 | 1.3 | 1.3 | 1.3 | 1.4 | 1.4 | 1.6 | 1.6 | 1.8 | 1.8 | 1.9 | |
| 合 | 65%未満 | 60.7 | 45.8 | 40.5 | 39.2 | 38.2 | 37.1 | 36.4 | 35.5 | 34.4 | 33.4 | 32.2 | 31.3 | 31.1 | |
| | 65%以上 | 39.3 | 54.2 | 59.5 | 60.8 | 61.8 | 62.9 | 63.6 | 64.5 | 65.6 | 66.6 | 67.8 | 68.7 | 68.9 | |
| | 65%以上 75%未満 | 27.8 | 32.6 | 32.8 | 32.8 | 32.8 | 32.9 | 32.6 | 32.5 | 32.3 | 31.6 | 31.3 | 30.8 | 30.6 | |
| | 75%以上 | 11.5 | 21.5 | 26.7 | 28.0 | 29.1 | 30.0 | 31.0 | 31.9 | 33.3 | 35.1 | 36.4 | 37.9 | 38.4 | |

注1) 「数量」とは、薬価基準告示上の規格単位ごとに数えた数量をいう。

注2) 新指標は、〔後発医薬品の数量〕/〔後発医薬品のある先発医薬品の数量〕+〔後発医薬品の数量〕で算出している。

5. 内服薬 処方せん1枚当たり薬剤料の3要素分解

内服薬の処方せん1枚当たり薬剤料5,548円を、処方せん1枚当たり薬剤種類数、1種類当たり投薬日数、1種類1日当たり薬剤料に分解すると、各々2.83、23.1日、85円となっていた。

また、内服薬の処方せん1枚当たり薬剤料の伸び率▲8.6%を、処方せん1枚当たり薬剤種類数の伸び率、1種類当たり投薬日数の伸び率、1種類1日当たり薬剤料の伸び率に分解すると、各々▲0.9%、+1.5%、▲9.1%となっていた。

表5 内服薬 処方せん1枚当たり薬剤料の3要素分解

| | 実数 | | | | | | | 対前年度比(%) | | | | | |
|---------------------|------------|------------|------------|------------|------------|------------|------------|------------|------------|------------|------------|------------|------------|
| | 平成 22年度 | 平成 23年度 | 平成 24年度 | 平成 25年度 | 平成 26年度 | 平成 27年度 | 平成 28年度 | 平成 23年度 | 平成 24年度 | 平成 25年度 | 平成 26年度 | 平成 27年度 | 平成 28年度 |
| 内服薬 処方せん1枚当たり薬剤料(円) | 4,936 | 5,283 | 5,180 | 5,528 | 5,526 | 6,068 | 5,548 | 7.0 | ▲ 1.9 | 6.7 | ▲ 0.0 | 9.8 | ▲ 8.6 |
| 処方せん1枚当たり薬剤種類数 | 2.90 | 2.90 | 2.90 | 2.90 | 2.88 | 2.86 | 2.83 | 0.0 | ▲ 0.2 | ▲ 0.0 | ▲ 0.5 | ▲ 0.8 | ▲ 0.9 |
| 1種類当たり投薬日数(日) | 19.9 | 20.5 | 21.1 | 21.8 | 22.3 | 22.8 | 23.1 | 3.0 | 3.1 | 3.5 | 2.3 | 1.9 | 1.5 |
| 1種類1日当たり薬剤料(円) | 86 | 89 | 85 | 87 | 86 | 93 | 85 | 3.9 | ▲ 4.7 | 3.2 | ▲ 1.9 | 8.6 | ▲ 9.1 |

6-1. 薬効分類別の状況(1)(内服薬薬剤料総額)

内服薬の薬剤料(総額)を薬効大分類別にみると、循環器官用薬が9,935億円と最も高く、次いで中枢神経系用薬が7,666億円となっている。伸び率は、腫瘍用薬が+3.0%と最も高く、化学療法剤が▲32.0%と最も低い。

後発医薬品については、循環器官用薬が2,130億円と最も高く、次いで消化器官用薬が1,285億円となっている。伸び率は、呼吸器官用薬が+11.3%と最も高く、ビタミン剤が▲9.0%と最も低い。

表6-1 内服薬 薬効分類別 薬剤料

| | 総額(億円) | | | 後発医薬品(億円)(再掲) | | | 対前年度比(%) | | 後発医薬品(再掲) | |
|---------------------------|--------|--------|--------|---------------|--------|--------|----------|--------|-----------|--------|
| | 平成26年度 | 平成27年度 | 平成28年度 | 平成26年度 | 平成27年度 | 平成28年度 | 平成27年度 | 平成28年度 | 平成27年度 | 平成28年度 |
| 内服薬 総数 | 44,408 | 49,707 | 45,784 | 6,378 | 7,568 | 7,654 | 11.9 | ▲7.9 | 18.7 | 1.1 |
| 11 中枢神経系用薬 | 7,415 | 7,937 | 7,666 | 710 | 826 | 883 | 7.0 | ▲3.4 | 16.3 | 7.0 |
| 112 催眠鎮静剤、抗不安剤 | 594 | 592 | 539 | 124 | 139 | 144 | ▲0.3 | ▲9.0 | 12.9 | 3.5 |
| 114 解熱鎮痛消炎剤 | 935 | 989 | 991 | 96 | 106 | 119 | 5.7 | 0.2 | 10.6 | 12.1 |
| 116 抗パーキンソン剤 | 640 | 684 | 690 | 25 | 28 | 34 | 6.9 | 0.9 | 13.5 | 21.4 |
| 117 精神神経用剤 | 2,460 | 2,607 | 2,516 | 179 | 211 | 272 | 6.0 | ▲3.5 | 17.6 | 29.2 |
| 119 その他中枢神経系用薬 | 2,219 | 2,422 | 2,286 | 252 | 303 | 270 | 9.1 | ▲5.6 | 19.9 | ▲11.0 |
| 21 循環器官用薬 | 10,825 | 11,011 | 9,935 | 1,761 | 2,170 | 2,130 | 1.7 | ▲9.8 | 23.3 | ▲1.9 |
| 212 不整脈用剤 | 519 | 511 | 443 | 88 | 104 | 111 | ▲1.5 | ▲13.3 | 18.3 | 7.2 |
| 214 血圧降下剤 | 5,051 | 4,953 | 4,354 | 424 | 661 | 692 | ▲1.9 | ▲12.1 | 56.0 | 4.6 |
| 217 血管拡張剤 | 1,324 | 1,298 | 1,082 | 583 | 648 | 598 | ▲1.9 | ▲16.7 | 11.3 | ▲7.8 |
| 218 高脂血症用剤 | 2,697 | 2,858 | 2,653 | 535 | 610 | 558 | 6.0 | ▲7.2 | 14.1 | ▲8.5 |
| 22 呼吸器官用薬 | 468 | 483 | 448 | 139 | 160 | 178 | 3.1 | ▲7.2 | 14.6 | 11.3 |
| 23 消化器官用薬 | 3,972 | 4,150 | 3,902 | 1,176 | 1,307 | 1,285 | 4.5 | ▲6.0 | 11.2 | ▲1.7 |
| 232 消化性潰瘍用剤 | 2,751 | 2,872 | 2,635 | 822 | 916 | 859 | 4.4 | ▲8.2 | 11.4 | ▲6.2 |
| 239 その他の消化器官用薬 | 579 | 586 | 544 | 66 | 86 | 109 | 1.2 | ▲7.1 | 30.9 | 25.9 |
| 25 泌尿生殖器官および肛門用薬 | 1,283 | 1,356 | 1,316 | 96 | 128 | 129 | 5.7 | ▲3.0 | 33.2 | 0.9 |
| 31 ビタミン剤 | 878 | 933 | 927 | 306 | 303 | 276 | 6.2 | ▲0.7 | ▲0.9 | ▲9.0 |
| 32 滋養強壮薬 | 502 | 513 | 502 | 28 | 32 | 35 | 2.2 | ▲2.1 | 15.2 | 10.1 |
| 325 蛋白アミノ酸製剤 | 434 | 439 | 427 | 14 | 16 | 16 | 1.3 | ▲2.9 | 13.5 | 1.3 |
| 33 血液・体液用薬 | 3,327 | 3,548 | 3,243 | 484 | 653 | 727 | 6.7 | ▲8.6 | 34.9 | 11.3 |
| 39 その他の代謝性医薬品 | 5,844 | 6,365 | 6,330 | 587 | 693 | 660 | 8.9 | ▲0.6 | 18.0 | ▲4.7 |
| 396 糖尿病用剤 | 2,817 | 3,133 | 3,158 | 222 | 268 | 212 | 11.2 | 0.8 | 20.6 | ▲20.8 |
| 399 他に分類されない代謝性医薬品 | 2,381 | 2,555 | 2,537 | 253 | 315 | 349 | 7.3 | ▲0.7 | 24.5 | 10.7 |
| 42 腫瘍用薬 | 2,445 | 2,821 | 2,906 | 223 | 272 | 259 | 15.4 | 3.0 | 21.8 | ▲4.6 |
| 422 代謝拮抗剤 | 431 | 425 | 392 | 5 | 5 | 5 | ▲1.3 | ▲7.9 | ▲3.4 | 1.6 |
| 429 その他の腫瘍用薬 | 1,948 | 2,332 | 2,453 | 216 | 266 | 254 | 19.7 | 5.2 | 23.1 | ▲4.5 |
| 44 アレルギー用薬 | 2,744 | 2,871 | 2,523 | 491 | 562 | 623 | 4.6 | ▲12.1 | 14.6 | 10.8 |
| 52 漢方製剤 | 1,046 | 1,106 | 1,114 | - | - | - | 5.7 | 0.7 | - | - |
| 61 抗生物質製剤 | 896 | 888 | 772 | 183 | 212 | 215 | ▲0.9 | ▲13.1 | 15.7 | 1.7 |
| 613 グラム陽性・陰性菌に作用するもの | 415 | 415 | 354 | 73 | 85 | 88 | 0.0 | ▲14.8 | 16.9 | 3.3 |
| 614 グラム陽性菌、マイコプラズマに作用するもの | 347 | 351 | 287 | 101 | 116 | 113 | 1.2 | ▲18.3 | 15.2 | ▲2.2 |
| 62 化学療法剤 | 1,827 | 4,751 | 3,229 | 139 | 189 | 173 | 160.0 | ▲32.0 | 35.5 | ▲8.2 |
| 624 合成抗菌剤 | 420 | 404 | 336 | 34 | 80 | 71 | ▲3.8 | ▲16.9 | 134.7 | ▲11.0 |
| 625 抗ウイルス剤 | 1,185 | 4,139 | 2,706 | 43 | 50 | 49 | 249.1 | ▲34.6 | 15.3 | ▲2.1 |

注1) 表示していない項目(薬効)があるので、内訳を足し上げても総数と一致しない。

注2) 「-」は0を意味する。

6-2. 薬効分類別の状況(2)(内服薬 処方せん1枚当たり薬剤料)

内服薬の処方せん1枚当たり薬剤料を薬効大分類別にみると、循環器官用薬が1,204円と最も高く、次いで中枢神経系用薬が929円となっている。伸び率は、腫瘍用薬が+2.2%と最も高く、化学療法剤が▲32.5%と最も低い。

表6-2 内服薬 薬効分類別処方せん1枚当たり薬剤料

| | 実数(円) | | | | | | | 対前年度比(%) | | | | | | |
|---------------------------|------------|------------|------------|------------|------------|------------|------------|------------|------------|------------|------------|------------|------------|--|
| | 平成 22年度 | 平成 23年度 | 平成 24年度 | 平成 25年度 | 平成 26年度 | 平成 27年度 | 平成 28年度 | 平成 23年度 | 平成 24年度 | 平成 25年度 | 平成 26年度 | 平成 27年度 | 平成 28年度 | |
| 内服薬 総数 | 4,936 | 5,283 | 5,180 | 5,528 | 5,526 | 6,068 | 5,548 | 7.0 | ▲ 1.9 | 6.7 | ▲ 0.0 | 9.8 | ▲ 8.6 | |
| 11 中枢神経系用薬 | 685 | 792 | 815 | 895 | 923 | 969 | 929 | 15.6 | 2.9 | 9.8 | 3.1 | 5.0 | ▲ 4.1 | |
| 112 催眠鎮静剤、抗不安剤 | 85 | 88 | 83 | 84 | 74 | 72 | 65 | 3.1 | ▲ 5.6 | 0.5 | ▲ 11.6 | ▲ 2.2 | ▲ 9.7 | |
| 114 解熱鎮痛消炎剤 | 89 | 97 | 99 | 110 | 116 | 121 | 120 | 9.8 | 1.9 | 10.6 | 6.2 | 3.7 | ▲ 0.5 | |
| 116 抗パーキンソン剤 | 66 | 70 | 71 | 76 | 80 | 84 | 84 | 6.2 | 0.8 | 7.0 | 5.1 | 4.8 | 0.1 | |
| 117 精神神経用剤 | 248 | 276 | 281 | 300 | 306 | 318 | 305 | 11.1 | 1.8 | 6.9 | 2.1 | 4.0 | ▲ 4.2 | |
| 119 その他中枢神経系用薬 | 159 | 215 | 227 | 263 | 276 | 296 | 277 | 35.2 | 5.3 | 15.9 | 5.0 | 7.1 | ▲ 6.3 | |
| 21 循環器官用薬 | 1,407 | 1,471 | 1,382 | 1,445 | 1,347 | 1,344 | 1,204 | 4.5 | ▲ 6.0 | 4.6 | ▲ 6.8 | ▲ 0.2 | ▲ 10.4 | |
| 212 不整脈用剤 | 77 | 78 | 71 | 71 | 65 | 62 | 54 | 0.9 | ▲ 9.2 | 0.9 | ▲ 9.3 | ▲ 3.4 | ▲ 13.9 | |
| 214 血圧降下剤 | 649 | 688 | 654 | 683 | 629 | 605 | 528 | 6.0 | ▲ 4.9 | 4.4 | ▲ 8.0 | ▲ 3.8 | ▲ 12.8 | |
| 217 血管拡張剤 | 236 | 226 | 195 | 193 | 165 | 159 | 131 | ▲ 4.1 | ▲ 13.8 | ▲ 1.1 | ▲ 14.7 | ▲ 3.8 | ▲ 17.3 | |
| 218 高脂血症用剤 | 340 | 358 | 335 | 357 | 336 | 349 | 321 | 5.4 | ▲ 6.5 | 6.5 | ▲ 5.9 | 4.0 | ▲ 7.9 | |
| 22 呼吸器官用薬 | 69 | 70 | 64 | 63 | 58 | 59 | 54 | 1.3 | ▲ 8.4 | ▲ 2.0 | ▲ 7.5 | 1.2 | ▲ 7.9 | |
| 23 消化器官用薬 | 491 | 517 | 485 | 519 | 494 | 507 | 473 | 5.4 | ▲ 6.4 | 7.2 | ▲ 4.8 | 2.5 | ▲ 6.7 | |
| 232 消化性潰瘍用剤 | 360 | 379 | 346 | 371 | 342 | 351 | 319 | 5.2 | ▲ 8.8 | 7.3 | ▲ 7.7 | 2.4 | ▲ 8.9 | |
| 239 その他の消化器官用薬 | 65 | 71 | 70 | 73 | 72 | 72 | 66 | 8.7 | ▲ 0.5 | 4.4 | ▲ 1.8 | ▲ 0.7 | ▲ 7.8 | |
| 25 泌尿生殖器官および肛門用薬 | 142 | 149 | 147 | 156 | 160 | 166 | 159 | 5.0 | ▲ 1.3 | 5.9 | 2.4 | 3.7 | ▲ 3.7 | |
| 31 ビタミン剤 | 98 | 100 | 98 | 107 | 109 | 114 | 112 | 1.4 | ▲ 1.8 | 9.0 | 2.5 | 4.2 | ▲ 1.4 | |
| 32 滋養強壮薬 | 66 | 65 | 62 | 64 | 62 | 63 | 61 | ▲ 0.7 | ▲ 4.7 | 2.6 | ▲ 2.2 | 0.3 | ▲ 2.8 | |
| 325 蛋白アミノ酸製剤 | 58 | 57 | 55 | 56 | 54 | 54 | 52 | ▲ 0.9 | ▲ 4.6 | 2.3 | ▲ 3.5 | ▲ 0.6 | ▲ 3.6 | |
| 33 血液・体液用薬 | 309 | 342 | 350 | 392 | 414 | 433 | 393 | 10.8 | 2.3 | 12.0 | 5.6 | 4.6 | ▲ 9.3 | |
| 39 その他の代謝性医薬品 | 532 | 599 | 630 | 711 | 727 | 777 | 767 | 12.6 | 5.2 | 12.8 | 2.2 | 6.9 | ▲ 1.3 | |
| 396 糖尿病用剤 | 210 | 261 | 287 | 340 | 351 | 382 | 383 | 24.3 | 10.1 | 18.4 | 3.2 | 9.1 | 0.0 | |
| 399 他に分類されない代謝性医薬品 | 246 | 266 | 271 | 293 | 296 | 312 | 307 | 8.3 | 1.6 | 8.3 | 1.1 | 5.3 | ▲ 1.5 | |
| 42 腫瘍用薬 | 255 | 264 | 264 | 281 | 304 | 344 | 352 | 3.7 | ▲ 0.2 | 6.7 | 8.1 | 13.2 | 2.2 | |
| 422 代謝拮抗剤 | 69 | 65 | 61 | 60 | 54 | 52 | 47 | ▲ 6.5 | ▲ 5.3 | ▲ 1.0 | ▲ 11.3 | ▲ 3.2 | ▲ 8.6 | |
| 429 その他の腫瘍用薬 | 178 | 191 | 194 | 213 | 242 | 285 | 297 | 7.7 | 1.6 | 9.4 | 14.0 | 17.5 | 4.4 | |
| 44 アレルギー用薬 | 356 | 372 | 357 | 353 | 341 | 351 | 306 | 4.6 | ▲ 4.3 | ▲ 1.0 | ▲ 3.3 | 2.7 | ▲ 12.8 | |
| 52 漢方製剤 | 107 | 111 | 118 | 125 | 130 | 135 | 135 | 4.3 | 6.1 | 5.5 | 4.4 | 3.7 | ▲ 0.1 | |
| 61 抗生物質製剤 | 141 | 140 | 125 | 123 | 111 | 108 | 93 | ▲ 0.3 | ▲ 10.9 | ▲ 1.6 | ▲ 9.2 | ▲ 2.7 | ▲ 13.8 | |
| 613 グラム陽性・陰性菌に作用するもの | 65 | 63 | 57 | 56 | 52 | 51 | 43 | ▲ 2.8 | ▲ 9.8 | ▲ 2.7 | ▲ 7.0 | ▲ 1.9 | ▲ 15.4 | |
| 614 グラム陽性菌、マイコプラズマに作用するもの | 65 | 65 | 56 | 52 | 43 | 43 | 35 | 0.8 | ▲ 14.1 | ▲ 7.7 | ▲ 16.4 | ▲ 0.8 | ▲ 18.9 | |
| 62 化学療法剤 | 181 | 187 | 180 | 186 | 227 | 580 | 391 | 3.1 | ▲ 3.6 | 3.2 | 22.2 | 155.1 | ▲ 32.5 | |
| 624 合成抗菌剤 | 52 | 57 | 57 | 55 | 52 | 49 | 41 | 9.5 | 0.0 | ▲ 2.3 | ▲ 5.6 | ▲ 5.7 | ▲ 17.6 | |
| 625 抗ウイルス剤 | 91 | 94 | 92 | 99 | 148 | 505 | 328 | 3.6 | ▲ 2.5 | 8.0 | 48.4 | 242.5 | ▲ 35.1 | |

注)表示していない項目(薬効)があるので、内訳を足し上げても総数と一致しない。

7. 薬効分類別の状況(3)(内服薬 処方せん1枚当たり薬剤種類数)

内服薬の処方せん1枚当たり薬剤種類数を薬効大分類別にみると、循環器官用薬が0.60と最も多く、次いで消化器官用薬が0.46となっている。伸び率は、漢方製剤が+3.0%で最も高く、その他の代謝性医薬品が▲4.8%で最も低い。

表7 内服薬 薬効分類別処方せん1枚当たり薬剤種類数

| | 実数 | | | | | | | 対前年度比(%) | | | | | | |
|---------------------------|------------|------------|------------|------------|------------|------------|------------|------------|------------|------------|------------|------------|------------|--|
| | 平成 22年度 | 平成 23年度 | 平成 24年度 | 平成 25年度 | 平成 26年度 | 平成 27年度 | 平成 28年度 | 平成 23年度 | 平成 24年度 | 平成 25年度 | 平成 26年度 | 平成 27年度 | 平成 28年度 | |
| 内服薬 総数 | 2.90 | 2.90 | 2.90 | 2.90 | 2.88 | 2.86 | 2.83 | 0.0 | ▲0.2 | ▲0.0 | ▲0.5 | ▲0.8 | ▲0.9 | |
| 11 中枢神経系用薬 | 0.45 | 0.46 | 0.46 | 0.47 | 0.46 | 0.46 | 0.45 | 1.9 | ▲0.1 | 1.5 | ▲1.0 | ▲0.9 | ▲0.7 | |
| 112 催眠鎮静剤、抗不安剤 | 0.14 | 0.14 | 0.13 | 0.13 | 0.13 | 0.13 | 0.12 | ▲0.5 | ▲1.8 | 0.1 | ▲3.8 | ▲3.3 | ▲2.4 | |
| 114 解熱鎮痛消炎剤 | 0.10 | 0.10 | 0.10 | 0.10 | 0.11 | 0.11 | 0.10 | 1.1 | 0.5 | 1.0 | 0.5 | ▲0.0 | ▲1.0 | |
| 116 抗パーキンソン剤 | 0.02 | 0.02 | 0.02 | 0.02 | 0.02 | 0.02 | 0.02 | ▲1.0 | ▲2.0 | 0.5 | ▲3.2 | ▲3.0 | ▲2.0 | |
| 117 精神神経用剤 | 0.13 | 0.13 | 0.12 | 0.13 | 0.12 | 0.12 | 0.12 | ▲0.2 | ▲1.8 | 0.7 | ▲1.9 | ▲1.7 | ▲1.7 | |
| 119 その他中枢神経系用薬 | 0.02 | 0.02 | 0.03 | 0.04 | 0.04 | 0.04 | 0.05 | 54.5 | 22.6 | 17.0 | 12.3 | 9.8 | 8.7 | |
| 21 循環器官用薬 | 0.62 | 0.62 | 0.62 | 0.62 | 0.61 | 0.61 | 0.60 | ▲0.1 | ▲0.3 | 1.2 | ▲1.4 | ▲1.5 | ▲0.3 | |
| 212 不整脈用剤 | 0.03 | 0.03 | 0.03 | 0.03 | 0.03 | 0.03 | 0.03 | 1.8 | 1.2 | 3.7 | 1.8 | 1.4 | 2.6 | |
| 214 血圧降下剤 | 0.21 | 0.22 | 0.22 | 0.22 | 0.21 | 0.21 | 0.21 | 1.5 | 0.1 | 0.8 | ▲2.5 | ▲2.3 | ▲1.1 | |
| 217 血管拡張剤 | 0.16 | 0.16 | 0.15 | 0.15 | 0.15 | 0.14 | 0.14 | ▲4.5 | ▲2.5 | ▲0.7 | ▲2.4 | ▲2.3 | ▲0.6 | |
| 218 高脂血症用剤 | 0.12 | 0.12 | 0.13 | 0.13 | 0.14 | 0.14 | 0.14 | 2.6 | 2.7 | 4.5 | 1.5 | 1.2 | 1.6 | |
| 22 呼吸器官用薬 | 0.27 | 0.27 | 0.27 | 0.26 | 0.26 | 0.26 | 0.27 | 0.1 | ▲1.3 | ▲3.0 | ▲0.3 | 1.5 | 1.2 | |
| 23 消化器官用薬 | 0.49 | 0.48 | 0.49 | 0.48 | 0.48 | 0.47 | 0.46 | ▲0.8 | 0.8 | ▲0.7 | ▲1.7 | ▲1.8 | ▲2.0 | |
| 232 消化性潰瘍用剤 | 0.25 | 0.25 | 0.25 | 0.25 | 0.24 | 0.24 | 0.23 | 0.0 | ▲0.4 | 0.2 | ▲2.0 | ▲2.0 | ▲2.9 | |
| 239 その他の消化器官用薬 | 0.04 | 0.04 | 0.04 | 0.04 | 0.04 | 0.04 | 0.04 | ▲1.3 | 4.3 | ▲2.5 | ▲2.6 | ▲2.4 | ▲1.3 | |
| 25 泌尿生殖器官および肛門用薬 | 0.04 | 0.04 | 0.04 | 0.04 | 0.04 | 0.04 | 0.04 | 1.7 | 2.4 | 1.9 | 2.2 | 1.5 | 0.9 | |
| 31 ビタミン剤 | 0.10 | 0.10 | 0.10 | 0.10 | 0.10 | 0.10 | 0.10 | 0.1 | ▲5.5 | 0.6 | ▲0.6 | ▲0.9 | ▲0.9 | |
| 32 滋養強壮薬 | 0.03 | 0.02 | 0.02 | 0.02 | 0.02 | 0.03 | 0.03 | ▲1.2 | ▲1.7 | 0.9 | 1.6 | 1.0 | 2.3 | |
| 325 蛋白アミノ酸製剤 | 0.01 | 0.00 | 0.01 | 0.01 | 0.01 | 0.01 | 0.01 | ▲3.1 | 3.8 | 3.7 | 1.1 | 1.2 | 2.9 | |
| 33 血液・体液用薬 | 0.13 | 0.14 | 0.14 | 0.14 | 0.14 | 0.14 | 0.14 | 3.5 | 0.5 | 1.7 | ▲0.1 | ▲0.5 | 1.2 | |
| 39 その他の代謝性医薬品 | 0.22 | 0.21 | 0.22 | 0.23 | 0.23 | 0.23 | 0.22 | ▲3.2 | 1.5 | 3.6 | 2.2 | ▲0.6 | ▲4.8 | |
| 396 糖尿病用剤 | 0.09 | 0.10 | 0.10 | 0.11 | 0.11 | 0.12 | 0.12 | 3.4 | 4.9 | 7.1 | 5.5 | 1.5 | 0.8 | |
| 399 他に分類されない代謝性医薬品 | 0.05 | 0.05 | 0.06 | 0.06 | 0.05 | 0.05 | 0.05 | 2.9 | 0.9 | 0.9 | ▲1.8 | ▲1.4 | ▲1.1 | |
| 42 腫瘍用薬 | 0.01 | 0.01 | 0.01 | 0.01 | 0.01 | 0.01 | 0.01 | ▲3.1 | ▲2.0 | 1.2 | 1.3 | 1.4 | 0.9 | |
| 422 代謝拮抗剤 | 0.00 | 0.00 | 0.00 | 0.00 | 0.00 | 0.00 | 0.00 | ▲12.2 | ▲6.1 | ▲2.2 | ▲4.5 | ▲4.1 | ▲3.9 | |
| 429 その他の腫瘍用薬 | 0.00 | 0.00 | 0.00 | 0.00 | 0.00 | 0.00 | 0.00 | 2.6 | 0.4 | 3.1 | 4.6 | 4.4 | 3.2 | |
| 44 アレルギー用薬 | 0.21 | 0.21 | 0.21 | 0.20 | 0.20 | 0.20 | 0.20 | ▲0.7 | ▲0.3 | ▲3.5 | 1.1 | ▲1.1 | ▲0.1 | |
| 52 漢方製剤 | 0.06 | 0.07 | 0.07 | 0.07 | 0.08 | 0.08 | 0.08 | 3.6 | 7.4 | 3.5 | 3.6 | 3.1 | 3.0 | |
| 61 抗生物質製剤 | 0.13 | 0.13 | 0.12 | 0.12 | 0.11 | 0.11 | 0.11 | ▲2.2 | ▲4.0 | ▲4.0 | ▲2.0 | ▲0.8 | ▲4.3 | |
| 613 グラム陽性・陰性菌に作用するもの | 0.07 | 0.07 | 0.07 | 0.07 | 0.07 | 0.07 | 0.06 | ▲4.3 | ▲2.9 | ▲2.0 | ▲0.8 | ▲1.2 | ▲5.7 | |
| 614 グラム陽性菌、マイコプラズマに作用するもの | 0.05 | 0.05 | 0.05 | 0.04 | 0.04 | 0.04 | 0.04 | ▲0.1 | ▲6.3 | ▲7.3 | ▲4.3 | 0.9 | ▲3.3 | |
| 62 化学療法剤 | 0.04 | 0.04 | 0.04 | 0.04 | 0.04 | 0.04 | 0.04 | 4.6 | 1.1 | ▲2.2 | 0.2 | 1.6 | ▲3.1 | |
| 624 合成抗菌剤 | 0.02 | 0.02 | 0.03 | 0.02 | 0.02 | 0.02 | 0.02 | 6.2 | 6.4 | ▲3.8 | ▲1.3 | 3.0 | ▲2.5 | |
| 625 抗ウイルス剤 | 0.01 | 0.01 | 0.01 | 0.01 | 0.01 | 0.01 | 0.01 | 7.1 | ▲11.8 | 0.1 | 8.2 | 3.3 | ▲7.0 | |

注)表示していない項目(薬効)があるので、内訳を足し上げても総数と一致しない。

8. 薬効分類別の状況(4)(内服薬1種類当たり投薬日数)

内服薬の1種類当たり投薬日数を薬効大分類別にみると、最も長いのは腫瘍用薬の40.6日であり、最も短いのは抗生物質製剤の6.5日である。伸び率は、その他の代謝性医薬品が+5.7%で最も高く、血液・体液用薬が▲0.5%で最も低い。

表8 内服薬薬効分類別1種類当たり投薬日数

| | 実数(日) | | | | | | | 対前年度比(%) | | | | | | |
|---------------------------|------------|------------|------------|------------|------------|------------|------------|------------|------------|------------|------------|------------|------------|--|
| | 平成 22年度 | 平成 23年度 | 平成 24年度 | 平成 25年度 | 平成 26年度 | 平成 27年度 | 平成 28年度 | 平成 23年度 | 平成 24年度 | 平成 25年度 | 平成 26年度 | 平成 27年度 | 平成 28年度 | |
| 内服薬 総数 | 19.9 | 20.5 | 21.1 | 21.8 | 22.3 | 22.8 | 23.1 | 3.0 | 3.1 | 3.5 | 2.3 | 1.9 | 1.5 | |
| 11 中枢神経系用薬 | 19.1 | 19.6 | 20.3 | 20.8 | 21.4 | 21.7 | 21.9 | 2.3 | 3.4 | 2.7 | 2.6 | 1.8 | 0.8 | |
| 112 催眠鎮静剤、抗不安剤 | 20.9 | 21.5 | 22.1 | 22.5 | 23.0 | 23.4 | 23.6 | 2.9 | 2.5 | 2.0 | 2.2 | 1.8 | 1.1 | |
| 114 解熱鎮痛消炎剤 | 13.5 | 13.8 | 14.3 | 14.8 | 15.3 | 15.6 | 15.9 | 2.1 | 3.5 | 4.1 | 3.3 | 2.0 | 1.4 | |
| 116 抗パーキンソン剤 | 24.4 | 24.9 | 25.4 | 25.7 | 26.5 | 27.2 | 27.5 | 1.8 | 1.9 | 1.4 | 3.1 | 2.4 | 1.1 | |
| 117 精神神経剤 | 21.7 | 22.3 | 22.9 | 23.3 | 23.8 | 24.2 | 24.1 | 2.7 | 2.4 | 1.9 | 2.0 | 1.7 | ▲0.4 | |
| 119 その他中枢神経系用薬 | 22.2 | 21.0 | 23.0 | 23.8 | 24.5 | 24.7 | 25.0 | ▲5.4 | 9.9 | 3.4 | 2.9 | 1.1 | 1.0 | |
| 21 循環器用薬 | 27.9 | 28.6 | 29.4 | 30.1 | 30.8 | 31.4 | 31.8 | 2.5 | 3.0 | 2.4 | 2.2 | 2.2 | 1.2 | |
| 212 不整脈用剤 | 28.6 | 29.1 | 30.1 | 30.8 | 31.5 | 32.2 | 32.6 | 1.8 | 3.2 | 2.4 | 2.2 | 2.1 | 1.2 | |
| 214 血圧降下剤 | 28.6 | 29.4 | 30.3 | 31.1 | 31.7 | 32.5 | 32.9 | 2.8 | 3.1 | 2.6 | 2.2 | 2.2 | 1.2 | |
| 217 血管拡張剤 | 28.1 | 28.7 | 29.5 | 30.2 | 30.9 | 31.5 | 31.9 | 2.3 | 2.7 | 2.4 | 2.1 | 2.1 | 1.1 | |
| 218 高脂血症用剤 | 29.4 | 30.3 | 31.2 | 31.9 | 32.6 | 33.4 | 33.8 | 2.9 | 3.1 | 2.2 | 2.2 | 2.3 | 1.2 | |
| 22 呼吸器用薬 | 7.8 | 7.9 | 8.0 | 8.2 | 8.3 | 8.3 | 8.3 | 0.7 | 1.7 | 2.1 | 1.3 | 0.9 | ▲0.1 | |
| 23 消化器用薬 | 20.0 | 20.7 | 21.1 | 21.9 | 22.5 | 22.9 | 23.2 | 3.5 | 1.5 | 4.0 | 2.6 | 1.8 | 1.3 | |
| 232 消化性潰瘍用剤 | 21.7 | 22.3 | 22.9 | 23.6 | 24.2 | 24.6 | 25.0 | 2.8 | 2.6 | 3.2 | 2.5 | 1.6 | 1.7 | |
| 239 その他の消化器用薬 | 18.6 | 19.5 | 19.2 | 20.3 | 21.0 | 21.5 | 21.5 | 4.6 | ▲1.3 | 5.6 | 3.5 | 2.1 | 0.3 | |
| 25 泌尿生殖器および肛門用薬 | 28.7 | 29.4 | 30.1 | 31.1 | 31.7 | 32.5 | 33.0 | 2.6 | 2.3 | 3.3 | 1.8 | 2.6 | 1.5 | |
| 31 ビタミン剤 | 23.6 | 24.0 | 24.9 | 25.7 | 26.4 | 27.0 | 27.4 | 1.8 | 3.8 | 3.0 | 2.6 | 2.5 | 1.6 | |
| 32 滋養強壮薬 | 23.5 | 23.9 | 24.4 | 24.8 | 25.4 | 25.9 | 26.1 | 2.1 | 1.7 | 1.9 | 2.5 | 2.1 | 0.6 | |
| 325 蛋白アミノ酸製剤 | 19.5 | 19.9 | 20.0 | 20.2 | 20.5 | 20.7 | 20.4 | 2.1 | 0.9 | 0.9 | 1.4 | 0.7 | ▲1.2 | |
| 33 血液・体液用薬 | 25.1 | 25.2 | 25.8 | 26.4 | 26.7 | 27.0 | 26.9 | 0.5 | 2.5 | 2.2 | 1.2 | 1.0 | ▲0.5 | |
| 39 その他の代謝性医薬品 | 21.9 | 23.8 | 24.8 | 25.7 | 26.3 | 27.3 | 28.9 | 8.7 | 4.4 | 3.6 | 2.3 | 4.0 | 5.7 | |
| 396 糖尿病用剤 | 28.3 | 30.1 | 31.1 | 31.8 | 31.9 | 32.8 | 33.3 | 6.4 | 3.4 | 2.2 | 0.4 | 2.8 | 1.4 | |
| 399 他に分類されない代謝性医薬品 | 14.7 | 14.7 | 14.6 | 14.7 | 14.9 | 15.3 | 15.5 | ▲0.3 | ▲0.8 | 0.5 | 1.9 | 2.5 | 1.5 | |
| 42 腫瘍用薬 | 34.4 | 36.4 | 37.5 | 38.5 | 38.8 | 39.5 | 40.6 | 5.7 | 3.0 | 2.6 | 0.8 | 2.0 | 2.7 | |
| 422 代謝拮抗剤 | 19.4 | 20.0 | 20.1 | 20.0 | 19.9 | 20.1 | 20.2 | 3.3 | 0.2 | ▲0.3 | ▲0.2 | 0.7 | 0.7 | |
| 429 その他の腫瘍用薬 | 44.5 | 45.9 | 47.0 | 47.9 | 47.6 | 47.8 | 48.7 | 3.1 | 2.4 | 2.1 | ▲0.8 | 0.6 | 1.7 | |
| 44 アレルギー用薬 | 14.0 | 14.4 | 15.1 | 15.6 | 16.2 | 16.7 | 17.1 | 2.8 | 4.9 | 3.2 | 3.7 | 2.9 | 2.3 | |
| 52 漢方製剤 | 18.8 | 19.1 | 19.7 | 20.2 | 20.5 | 20.8 | 20.8 | 1.8 | 3.0 | 2.7 | 1.5 | 1.1 | 0.3 | |
| 61 抗生物質製剤 | 5.8 | 5.9 | 6.1 | 6.2 | 6.3 | 6.4 | 6.5 | 1.7 | 2.5 | 2.9 | 1.6 | 1.1 | 0.6 | |
| 613 グラム陽性・陰性菌に作用するもの | 4.5 | 4.5 | 4.6 | 4.6 | 4.7 | 4.8 | 4.8 | 1.3 | 1.2 | 1.4 | 1.0 | 1.9 | 0.1 | |
| 614 グラム陽性菌、マイコプラズマに作用するもの | 7.1 | 7.2 | 7.5 | 7.8 | 8.0 | 8.0 | 8.0 | 0.8 | 4.0 | 4.7 | 2.6 | 0.2 | ▲0.0 | |
| 62 化学療法剤 | 9.5 | 9.4 | 9.5 | 9.9 | 10.1 | 10.2 | 10.3 | ▲1.2 | 1.0 | 3.9 | 2.0 | 1.0 | 1.2 | |
| 624 合成抗菌剤 | 5.2 | 5.2 | 5.2 | 5.3 | 5.3 | 5.4 | 5.4 | 0.2 | ▲0.4 | 1.4 | 0.8 | 0.6 | ▲0.1 | |
| 625 抗ウイルス剤 | 9.0 | 9.1 | 10.1 | 10.6 | 11.0 | 12.0 | 12.1 | 0.3 | 11.5 | 5.2 | 4.0 | 8.5 | 1.2 | |

注)表示していない項目(薬効)がある。

9. 薬効分類別の状況(5)(内服薬1種類1日当たり薬剤料)

内服薬の1種類1日当たり薬剤料を薬効大分類別にみると、最も高いのは腫瘍用薬の1,481円であり、最も低いのは呼吸器官用薬の25円であった。

伸び率は、腫瘍用薬が▲1.3%で最も高く、化学療法剤が▲31.2%で最も低い。

表9 内服薬薬効分類別1種類1日当たり薬剤料

| | 実数(円) | | | | | | | 対前年度比(%) | | | | | | |
|---------------------------|------------|------------|------------|------------|------------|------------|------------|------------|------------|------------|------------|------------|------------|--|
| | 平成 22年度 | 平成 23年度 | 平成 24年度 | 平成 25年度 | 平成 26年度 | 平成 27年度 | 平成 28年度 | 平成 23年度 | 平成 24年度 | 平成 25年度 | 平成 26年度 | 平成 27年度 | 平成 28年度 | |
| 内服薬 総数 | 86 | 89 | 85 | 87 | 86 | 93 | 85 | 3.9 | ▲ 4.7 | 3.2 | ▲ 1.9 | 8.6 | ▲ 9.1 | |
| 11 中枢神経系用薬 | 79 | 88 | 88 | 92 | 94 | 97 | 93 | 10.8 | ▲ 0.4 | 5.3 | 1.6 | 4.0 | ▲ 4.3 | |
| 112 催眠鎮静剤、抗不安剤 | 30 | 30 | 28 | 28 | 25 | 25 | 23 | 0.7 | ▲ 6.2 | ▲ 1.5 | ▲ 10.0 | ▲ 0.5 | ▲ 8.5 | |
| 114 解熱鎮痛消炎剤 | 64 | 68 | 67 | 71 | 72 | 73 | 73 | 6.3 | ▲ 2.0 | 5.1 | 2.2 | 1.8 | ▲ 0.8 | |
| 116 抗パーキンソン剤 | 151 | 159 | 161 | 169 | 178 | 187 | 189 | 5.3 | 0.9 | 4.9 | 5.4 | 5.5 | 1.1 | |
| 117 精神神経剤 | 90 | 97 | 99 | 103 | 105 | 109 | 107 | 8.5 | 1.2 | 4.1 | 2.0 | 3.9 | ▲ 2.1 | |
| 119 その他中枢神経系用薬 | 449 | 415 | 325 | 311 | 283 | 273 | 233 | ▲ 7.5 | ▲ 21.8 | ▲ 4.1 | ▲ 9.1 | ▲ 3.5 | ▲ 14.7 | |
| 21 循環器官用薬 | 82 | 83 | 76 | 77 | 71 | 71 | 63 | 2.0 | ▲ 8.4 | 0.9 | ▲ 7.5 | ▲ 0.9 | ▲ 11.2 | |
| 212 不整脈用剤 | 98 | 96 | 83 | 79 | 69 | 64 | 53 | ▲ 2.6 | ▲ 13.1 | ▲ 5.0 | ▲ 12.8 | ▲ 6.7 | ▲ 17.1 | |
| 214 血圧降下剤 | 107 | 109 | 100 | 101 | 93 | 90 | 78 | 1.6 | ▲ 7.8 | 0.9 | ▲ 7.7 | ▲ 3.6 | ▲ 12.9 | |
| 217 血管拡張剤 | 52 | 51 | 44 | 43 | 36 | 35 | 29 | ▲ 1.8 | ▲ 13.9 | ▲ 2.7 | ▲ 14.4 | ▲ 3.6 | ▲ 17.7 | |
| 218 高脂血症用剤 | 95 | 95 | 84 | 83 | 76 | 76 | 68 | ▲ 0.1 | ▲ 11.7 | ▲ 0.4 | ▲ 9.3 | 0.4 | ▲ 10.4 | |
| 22 呼吸器官用薬 | 33 | 33 | 30 | 30 | 27 | 27 | 25 | 0.4 | ▲ 8.7 | ▲ 1.0 | ▲ 8.4 | ▲ 1.2 | ▲ 8.8 | |
| 23 消化器官用薬 | 50 | 52 | 47 | 49 | 46 | 47 | 44 | 2.6 | ▲ 8.6 | 3.7 | ▲ 5.6 | 2.5 | ▲ 6.0 | |
| 232 消化性潰瘍用剤 | 66 | 68 | 61 | 63 | 58 | 59 | 55 | 2.3 | ▲ 10.7 | 3.8 | ▲ 8.1 | 2.8 | ▲ 7.8 | |
| 239 その他の消化器官用薬 | 87 | 92 | 89 | 90 | 88 | 87 | 81 | 5.2 | ▲ 3.3 | 1.4 | ▲ 2.7 | ▲ 0.4 | ▲ 6.8 | |
| 25 泌尿生殖器官および肛門用薬 | 140 | 141 | 133 | 134 | 132 | 131 | 123 | 0.5 | ▲ 5.7 | 0.6 | ▲ 1.5 | ▲ 0.5 | ▲ 6.0 | |
| 31 ビタミン剤 | 40 | 40 | 40 | 42 | 42 | 43 | 42 | ▲ 0.5 | 0.0 | 5.1 | 0.4 | 2.6 | ▲ 2.1 | |
| 32 滋養強壮薬 | 112 | 110 | 105 | 105 | 98 | 96 | 90 | ▲ 1.5 | ▲ 4.7 | ▲ 0.2 | ▲ 6.0 | ▲ 2.8 | ▲ 5.6 | |
| 325 蛋白アミノ酸製剤 | 580 | 581 | 529 | 518 | 487 | 475 | 451 | 0.2 | ▲ 8.8 | ▲ 2.2 | ▲ 6.0 | ▲ 2.4 | ▲ 5.1 | |
| 33 血液・体液用薬 | 91 | 97 | 97 | 104 | 109 | 113 | 102 | 6.6 | ▲ 0.7 | 7.8 | 4.4 | 4.1 | ▲ 9.9 | |
| 39 その他の代謝性医薬品 | 110 | 118 | 117 | 123 | 120 | 124 | 122 | 7.1 | ▲ 0.8 | 5.1 | ▲ 2.2 | 3.4 | ▲ 2.0 | |
| 396 糖尿病用剤 | 80 | 90 | 91 | 99 | 96 | 101 | 99 | 13.0 | 1.5 | 8.2 | ▲ 2.5 | 4.5 | ▲ 2.1 | |
| 399 他に分類されない代謝性医薬品 | 313 | 331 | 336 | 358 | 362 | 377 | 370 | 5.6 | 1.5 | 6.7 | 1.0 | 4.2 | ▲ 1.9 | |
| 42 腫瘍用薬 | 1,258 | 1,274 | 1,259 | 1,295 | 1,370 | 1,501 | 1,481 | 1.2 | ▲ 1.2 | 2.8 | 5.8 | 9.5 | ▲ 1.3 | |
| 422 代謝拮抗剤 | 1,688 | 1,741 | 1,753 | 1,779 | 1,656 | 1,660 | 1,569 | 3.2 | 0.7 | 1.5 | ▲ 6.9 | 0.2 | ▲ 5.5 | |
| 429 その他の腫瘍用薬 | 1,136 | 1,156 | 1,143 | 1,187 | 1,305 | 1,459 | 1,451 | 1.8 | ▲ 1.1 | 3.9 | 9.9 | 11.8 | ▲ 0.6 | |
| 44 アレルギー用薬 | 120 | 123 | 113 | 112 | 103 | 104 | 89 | 2.5 | ▲ 8.5 | ▲ 0.6 | ▲ 7.7 | 0.9 | ▲ 14.7 | |
| 52 漢方製剤 | 90 | 89 | 86 | 85 | 84 | 84 | 81 | ▲ 1.1 | ▲ 4.1 | ▲ 0.7 | ▲ 0.8 | ▲ 0.5 | ▲ 3.3 | |
| 61 抗生物質製剤 | 187 | 187 | 169 | 169 | 154 | 149 | 134 | 0.2 | ▲ 9.4 | ▲ 0.4 | ▲ 8.8 | ▲ 3.0 | ▲ 10.4 | |
| 613 グラム陽性・陰性菌に作用するもの | 198 | 199 | 182 | 179 | 166 | 162 | 145 | 0.4 | ▲ 8.2 | ▲ 2.0 | ▲ 7.2 | ▲ 2.6 | ▲ 10.4 | |
| 614 グラム陽性菌、マイコプラズマに作用するもの | 178 | 178 | 157 | 149 | 127 | 125 | 105 | 0.1 | ▲ 11.9 | ▲ 4.9 | ▲ 14.9 | ▲ 1.8 | ▲ 16.1 | |
| 62 化学療法剤 | 511 | 510 | 482 | 489 | 584 | 1,451 | 998 | ▲ 0.2 | ▲ 5.6 | 1.5 | 19.4 | 148.5 | ▲ 31.2 | |
| 624 合成抗菌剤 | 445 | 458 | 433 | 433 | 411 | 375 | 317 | 3.0 | ▲ 5.6 | 0.2 | ▲ 5.1 | ▲ 8.9 | ▲ 15.4 | |
| 625 抗ウイルス剤 | 1,280 | 1,234 | 1,223 | 1,254 | 1,653 | 5,052 | 3,482 | ▲ 3.6 | ▲ 0.9 | 2.5 | 31.8 | 205.5 | ▲ 31.1 | |

注)表示していない項目(薬効)がある。

10-1. 薬効分類別の状況(6)(内服薬 後発医薬品処方せん1枚当たり薬剤料)

後発医薬品の内服薬について、処方せん1枚当たり薬剤料を薬効大分類別にみると、循環器官用薬が258円と最も高く、次いで消化器官用薬が156円となっている。伸び率は、呼吸器官用薬が+10.5%で最も高く、ビタミン剤が▲9.7%で最も低い。

表10-1 内服薬 薬効分類別処方せん1枚当たり後発医薬品薬剤料

| | 実数(円) | | | | | | | 対前年度比(%) | | | | | |
|---------------------------|------------|------------|------------|------------|------------|------------|------------|------------|------------|------------|------------|------------|------------|
| | 平成 22年度 | 平成 23年度 | 平成 24年度 | 平成 25年度 | 平成 26年度 | 平成 27年度 | 平成 28年度 | 平成 23年度 | 平成 24年度 | 平成 25年度 | 平成 26年度 | 平成 27年度 | 平成 28年度 |
| 内服薬 総数 | 414 | 477 | 564 | 679 | 794 | 924 | 927 | 15.2 | 18.0 | 20.6 | 16.8 | 16.4 | 0.4 |
| 11 中枢神経系用薬 | 23 | 30 | 54 | 74 | 88 | 101 | 107 | 26.7 | 83.5 | 36.5 | 18.9 | 14.1 | 6.2 |
| 112 催眠鎮静剤、抗不安剤 | 5 | 6 | 9 | 13 | 15 | 17 | 17 | 11.1 | 54.9 | 38.5 | 21.0 | 10.8 | 2.7 |
| 114 解熱鎮痛消炎剤 | 6 | 7 | 8 | 9 | 12 | 13 | 14 | 12.0 | 15.5 | 14.3 | 25.9 | 8.5 | 11.2 |
| 116 抗パーキンソン剤 | 2 | 2 | 2 | 3 | 3 | 3 | 4 | 6.1 | 4.8 | 19.0 | 21.5 | 11.3 | 20.5 |
| 117 精神神経用剤 | 7 | 8 | 13 | 20 | 22 | 26 | 33 | 20.6 | 59.5 | 49.5 | 12.3 | 15.4 | 28.2 |
| 119 その他中枢神経系用薬 | 0 | 3 | 19 | 26 | 31 | 37 | 33 | 1292.9 | 441.5 | 42.3 | 19.3 | 17.7 | ▲11.6 |
| 21 循環器官用薬 | 105 | 120 | 147 | 177 | 219 | 265 | 258 | 14.1 | 22.1 | 20.6 | 23.9 | 20.9 | ▲2.6 |
| 212 不整脈用剤 | 5 | 7 | 8 | 9 | 11 | 13 | 14 | 22.7 | 14.5 | 19.2 | 18.8 | 16.0 | 6.4 |
| 214 血圧降下剤 | 13 | 15 | 20 | 27 | 53 | 81 | 84 | 12.3 | 33.7 | 37.4 | 95.7 | 53.0 | 3.8 |
| 217 血管拡張剤 | 50 | 56 | 60 | 70 | 73 | 79 | 72 | 13.9 | 7.1 | 15.2 | 4.2 | 9.1 | ▲8.5 |
| 218 高脂血症用剤 | 23 | 28 | 45 | 56 | 67 | 74 | 68 | 19.8 | 60.2 | 24.8 | 18.4 | 11.9 | ▲9.2 |
| 22 呼吸器官用薬 | 9 | 10 | 12 | 13 | 17 | 19 | 22 | 10.5 | 20.7 | 10.1 | 32.8 | 12.4 | 10.5 |
| 23 消化器官用薬 | 76 | 95 | 111 | 130 | 146 | 160 | 156 | 25.7 | 17.3 | 16.8 | 12.4 | 9.0 | ▲2.4 |
| 232 消化性潰瘍用剤 | 49 | 65 | 79 | 92 | 102 | 112 | 104 | 34.5 | 20.0 | 16.8 | 11.4 | 9.3 | ▲6.9 |
| 239 その他の消化器官用薬 | 2 | 2 | 3 | 6 | 8 | 11 | 13 | 18.7 | 50.2 | 106.8 | 45.7 | 28.4 | 25.0 |
| 25 泌尿生殖器官および肛門用薬 | 9 | 10 | 11 | 12 | 12 | 16 | 16 | 12.1 | 9.7 | 11.4 | 1.8 | 30.7 | 0.2 |
| 31 ビタミン剤 | 46 | 46 | 41 | 40 | 38 | 37 | 33 | 0.6 | ▲11.4 | ▲1.2 | ▲5.5 | ▲2.8 | ▲9.7 |
| 32 滋養強壮薬 | 2 | 3 | 3 | 3 | 3 | 4 | 4 | 11.4 | 6.5 | 9.5 | 16.2 | 13.0 | 9.3 |
| 325 蛋白アミノ酸製剤 | 1 | 1 | 1 | 2 | 2 | 2 | 2 | 12.7 | 0.2 | 9.7 | 4.7 | 11.4 | 0.5 |
| 33 血液・体液用薬 | 34 | 39 | 43 | 51 | 60 | 80 | 88 | 13.5 | 11.4 | 17.0 | 18.5 | 32.4 | 10.4 |
| 39 その他の代謝性医薬品 | 42 | 49 | 55 | 65 | 73 | 85 | 80 | 14.8 | 12.0 | 19.1 | 12.3 | 15.7 | ▲5.4 |
| 396 糖尿病用剤 | 20 | 23 | 26 | 28 | 28 | 33 | 26 | 19.9 | 11.0 | 8.3 | ▲1.7 | 18.3 | ▲21.4 |
| 399 他に分類されない代謝性医薬品 | 11 | 13 | 16 | 24 | 31 | 38 | 42 | 20.7 | 24.3 | 48.0 | 29.7 | 22.1 | 9.8 |
| 42 腫瘍用薬 | 15 | 18 | 20 | 27 | 28 | 33 | 31 | 23.0 | 10.2 | 33.9 | 3.8 | 19.5 | ▲5.3 |
| 422 代謝拮抗剤 | 0 | 0 | 0 | 0 | 1 | 1 | 1 | ▲26.6 | ▲24.4 | 7586.0 | 47.7 | ▲5.2 | 0.8 |
| 429 その他の腫瘍用薬 | 15 | 18 | 20 | 26 | 27 | 32 | 31 | 23.1 | 10.3 | 32.0 | 3.1 | 20.7 | ▲5.2 |
| 44 アレルギー用薬 | 24 | 27 | 34 | 50 | 61 | 69 | 75 | 13.7 | 24.7 | 48.6 | 21.3 | 12.4 | 10.0 |
| 52 漢方製剤 | - | - | - | - | - | - | - | - | - | - | - | - | - |
| 61 抗生物質製剤 | 11 | 13 | 15 | 17 | 23 | 26 | 26 | 14.5 | 20.0 | 15.6 | 30.4 | 13.5 | 0.9 |
| 613 グラム陽性・陰性菌に作用するもの | 3 | 4 | 5 | 6 | 9 | 10 | 11 | 16.2 | 38.7 | 18.6 | 41.3 | 14.7 | 2.5 |
| 614 グラム陽性菌、マイコプラズマに作用するもの | 7 | 8 | 9 | 10 | 13 | 14 | 14 | 13.4 | 12.6 | 14.4 | 25.8 | 13.0 | ▲2.9 |
| 62 化学療法剤 | 13 | 14 | 13 | 14 | 17 | 23 | 21 | 4.8 | ▲9.2 | 8.9 | 25.7 | 32.9 | ▲8.9 |
| 624 合成抗菌剤 | 4 | 4 | 4 | 3 | 4 | 10 | 9 | 11.2 | ▲15.2 | ▲5.1 | 26.4 | 130.3 | ▲11.7 |
| 625 抗ウイルス剤 | 2 | 2 | 1 | 2 | 5 | 6 | 6 | ▲7.3 | ▲24.4 | 60.7 | 149.6 | 13.1 | ▲2.9 |

注)表示していない項目(薬効)があるので、内訳を足し上げても総数と一致しない。

10-2. 薬効分類別の状況(7)(内服薬後発医薬品割合(薬剤料ベース))

内服薬の薬剤料ベースでみた後発医薬品割合を薬効大分類別にみると、呼吸器官用薬の39.7%が最も高く、次いでビタミン剤の29.7%となっている。対前年度差は、呼吸器官用薬が+6.6%で最も高く、ビタミン剤が▲2.7%で最も低い。

表10-2 内服薬後発医薬品割合(薬剤料ベース)

| | 実数(%) | | | | | | | 対前年度差(%) | | | | | | |
|---------------------------|------------|------------|------------|------------|------------|------------|------------|------------|------------|------------|------------|------------|------------|--|
| | 平成 22年度 | 平成 23年度 | 平成 24年度 | 平成 25年度 | 平成 26年度 | 平成 27年度 | 平成 28年度 | 平成 23年度 | 平成 24年度 | 平成 25年度 | 平成 26年度 | 平成 27年度 | 平成 28年度 | |
| 内服薬 総数 | 8.4 | 9.0 | 10.9 | 12.3 | 14.4 | 15.2 | 16.7 | 0.6 | 1.8 | 1.4 | 2.1 | 0.9 | 1.5 | |
| 11 中枢神経系用薬 | 3.4 | 3.7 | 6.7 | 8.3 | 9.6 | 10.4 | 11.5 | 0.3 | 2.9 | 1.6 | 1.3 | 0.8 | 1.1 | |
| 112 催眠鎮静剤、抗不安剤 | 6.2 | 6.7 | 11.0 | 15.2 | 20.8 | 23.6 | 26.8 | 0.5 | 4.3 | 4.2 | 5.6 | 2.7 | 3.2 | |
| 114 解熱鎮痛消炎剤 | 7.2 | 7.4 | 8.3 | 8.6 | 10.2 | 10.7 | 12.0 | 0.1 | 1.0 | 0.3 | 1.6 | 0.5 | 1.3 | |
| 116 抗パーキンソン剤 | 2.9 | 2.9 | 3.0 | 3.4 | 3.9 | 4.1 | 5.0 | ▲0.0 | 0.1 | 0.3 | 0.5 | 0.2 | 0.8 | |
| 117 精神神経用剤 | 2.8 | 3.0 | 4.7 | 6.6 | 7.3 | 8.1 | 10.8 | 0.2 | 1.7 | 1.9 | 0.7 | 0.8 | 2.7 | |
| 119 その他中枢神経系用薬 | 0.2 | 1.6 | 8.2 | 10.0 | 11.4 | 12.5 | 11.8 | 1.4 | 6.6 | 1.9 | 1.4 | 1.1 | ▲0.7 | |
| 21 循環器官用薬 | 7.5 | 8.2 | 10.6 | 12.2 | 16.3 | 19.7 | 21.4 | 0.7 | 2.4 | 1.6 | 4.0 | 3.4 | 1.7 | |
| 212 不整脈用剤 | 7.1 | 8.7 | 10.9 | 12.9 | 16.9 | 20.4 | 25.2 | 1.5 | 2.3 | 2.0 | 4.0 | 3.4 | 4.8 | |
| 214 血圧降下剤 | 2.0 | 2.1 | 3.0 | 3.9 | 8.4 | 13.3 | 15.9 | 0.1 | 0.9 | 0.9 | 4.4 | 5.0 | 2.5 | |
| 217 血管拡張剤 | 21.0 | 24.9 | 30.9 | 36.1 | 44.0 | 49.9 | 55.2 | 3.9 | 6.0 | 5.1 | 8.0 | 5.9 | 5.3 | |
| 218 高脂血症用剤 | 6.9 | 7.8 | 13.4 | 15.8 | 19.8 | 21.3 | 21.0 | 0.9 | 5.6 | 2.3 | 4.1 | 1.5 | ▲0.3 | |
| 22 呼吸器官用薬 | 12.8 | 14.0 | 18.5 | 20.7 | 29.8 | 33.1 | 39.7 | 1.2 | 4.5 | 2.3 | 9.0 | 3.3 | 6.6 | |
| 23 消化器官用薬 | 15.4 | 18.4 | 23.0 | 25.1 | 29.6 | 31.5 | 32.9 | 3.0 | 4.6 | 2.1 | 4.5 | 1.9 | 1.4 | |
| 232 消化性潰瘍用剤 | 13.5 | 17.3 | 22.7 | 24.8 | 29.9 | 31.9 | 32.6 | 3.8 | 5.5 | 2.0 | 5.1 | 2.0 | 0.7 | |
| 239 その他の消化器官用薬 | 2.4 | 2.6 | 3.9 | 7.7 | 11.4 | 14.8 | 20.0 | 0.2 | 1.3 | 3.8 | 3.7 | 3.3 | 5.2 | |
| 25 泌尿生殖器官および肛門用薬 | 6.0 | 6.4 | 7.1 | 7.5 | 7.5 | 9.4 | 9.8 | 0.4 | 0.7 | 0.4 | ▲0.0 | 1.9 | 0.4 | |
| 31 ビタミン剤 | 46.5 | 46.2 | 41.6 | 37.7 | 34.8 | 32.4 | 29.7 | ▲0.4 | ▲4.5 | ▲3.9 | ▲3.0 | ▲2.3 | ▲2.7 | |
| 32 滋養強壮薬 | 3.5 | 3.9 | 4.4 | 4.7 | 5.5 | 6.2 | 7.0 | 0.4 | 0.5 | 0.3 | 0.9 | 0.7 | 0.8 | |
| 325 蛋白アミノ酸製剤 | 2.3 | 2.6 | 2.7 | 2.9 | 3.2 | 3.5 | 3.7 | 0.3 | 0.1 | 0.2 | 0.3 | 0.4 | 0.2 | |
| 33 血液・体液用薬 | 11.1 | 11.4 | 12.4 | 13.0 | 14.6 | 18.4 | 22.4 | 0.3 | 1.0 | 0.5 | 1.6 | 3.9 | 4.0 | |
| 39 その他の代謝性医薬品 | 8.0 | 8.1 | 8.7 | 9.1 | 10.1 | 10.9 | 10.4 | 0.2 | 0.5 | 0.5 | 0.9 | 0.8 | ▲0.5 | |
| 396 糖尿病用剤 | 9.3 | 9.0 | 9.1 | 8.3 | 7.9 | 8.6 | 6.7 | ▲0.3 | 0.1 | ▲0.8 | ▲0.4 | 0.7 | ▲1.8 | |
| 399 他に分類されない代謝性医薬品 | 4.4 | 4.9 | 6.1 | 8.3 | 10.6 | 12.3 | 13.7 | 0.5 | 1.1 | 2.2 | 2.3 | 1.7 | 1.4 | |
| 42 腫瘍用薬 | 5.8 | 6.9 | 7.6 | 9.5 | 9.1 | 9.6 | 8.9 | 1.1 | 0.7 | 1.9 | ▲0.4 | 0.5 | ▲0.7 | |
| 422 代謝拮抗剤 | 0.0 | 0.0 | 0.0 | 0.8 | 1.3 | 1.2 | 1.4 | ▲0.0 | ▲0.0 | 0.7 | 0.5 | ▲0.0 | 0.1 | |
| 429 その他の腫瘍用薬 | 8.2 | 9.4 | 10.2 | 12.3 | 11.1 | 11.4 | 10.3 | 1.2 | 0.8 | 2.1 | ▲1.2 | 0.3 | ▲1.0 | |
| 44 アレルギー用薬 | 6.7 | 7.3 | 9.5 | 14.3 | 17.9 | 19.6 | 24.7 | 0.6 | 2.2 | 4.8 | 3.6 | 1.7 | 5.1 | |
| 52 漢方製剤 | - | - | - | - | - | - | - | - | - | - | - | - | - | |
| 61 抗生物質製剤 | 7.8 | 9.0 | 12.1 | 14.2 | 20.4 | 23.8 | 27.9 | 1.2 | 3.1 | 2.1 | 6.2 | 3.4 | 4.1 | |
| 613 グラム陽性・陰性菌に作用するもの | 5.1 | 6.1 | 9.4 | 11.5 | 17.5 | 20.5 | 24.8 | 1.0 | 3.3 | 2.1 | 6.0 | 3.0 | 4.3 | |
| 614 グラム陽性菌、マイコプラズマに作用するもの | 10.5 | 11.9 | 15.6 | 19.3 | 29.0 | 33.0 | 39.5 | 1.3 | 3.7 | 3.7 | 9.7 | 4.0 | 6.5 | |
| 62 化学療法剤 | 7.3 | 7.5 | 7.0 | 7.4 | 7.6 | 4.0 | 5.4 | 0.1 | ▲0.4 | 0.4 | 0.2 | ▲3.7 | 1.4 | |
| 624 合成抗菌剤 | 7.2 | 7.3 | 6.2 | 6.0 | 8.1 | 19.7 | 21.1 | 0.1 | ▲1.1 | ▲0.2 | 2.0 | 11.6 | 1.4 | |
| 625 抗ウイルス剤 | 2.1 | 1.9 | 1.5 | 2.2 | 3.6 | 1.2 | 1.8 | ▲0.2 | ▲0.4 | 0.7 | 1.5 | ▲2.4 | 0.6 | |

注)表示していない項目(薬効)がある。

11. 都道府県別の状況(1)(調剤医療費の内訳)

調剤医療費の内訳を都道府県別にみると、処方せん1枚当たり調剤医療費が最も高い京都府では、技術料の割合が21.6%、薬剤料の割合が78.1%となっていた。一方、最も低い佐賀県では技術料の割合が28.5%、薬剤料の割合が71.4%となっていた。

薬剤料全体の伸び率が▲6.7%(最高:沖縄県▲3.5%、最低:佐賀県▲11.5%)であるのに対し、後発医薬品の伸び率は+1.6%(最高:徳島県+5.3%、最低:山形県▲2.3%)であった。

表11-1 都道府県別 調剤医療費の報酬別内訳

平成28年度

| | 総 額 (単位:億円) | | | | | | | | 処方せん1枚当たり (単位:円) | | | | |
|-------|-------------|----------|------|--------|----------|-----------|----------|-----|------------------|-------|-----------|-------|----|
| | 調剤医療費 | | | | | | | | 調剤医療費 | | | | |
| | 技術料 | 構成割合 (%) | 薬剤料 | 後発医薬品 | 構成割合 (%) | 特定保険医療材料料 | 構成割合 (%) | 技術料 | 薬剤料 | 後発医薬品 | 特定保険医療材料料 | | |
| 全 国 | 74,395 | 18,490 | 24.9 | 55,778 | 8,636 | 75.0 | 128 | 0.2 | 9,015 | 2,240 | 6,759 | 1,046 | 15 |
| 北海道 | 3,745 | 831 | 22.2 | 2,908 | 487 | 77.7 | 6 | 0.2 | 10,621 | 2,357 | 8,248 | 1,383 | 16 |
| 青 森 | 953 | 232 | 24.4 | 718 | 119 | 75.4 | 2 | 0.2 | 9,325 | 2,273 | 7,031 | 1,168 | 21 |
| 岩 手 | 829 | 196 | 23.7 | 632 | 119 | 76.2 | 1 | 0.2 | 9,755 | 2,308 | 7,431 | 1,401 | 16 |
| 宮 城 | 1,445 | 362 | 25.1 | 1,080 | 179 | 74.8 | 2 | 0.2 | 8,851 | 2,220 | 6,616 | 1,096 | 15 |
| 秋 田 | 820 | 186 | 22.6 | 633 | 103 | 77.1 | 2 | 0.2 | 10,351 | 2,343 | 7,985 | 1,306 | 22 |
| 山 形 | 703 | 179 | 25.4 | 523 | 92 | 74.4 | 2 | 0.2 | 8,995 | 2,286 | 6,688 | 1,174 | 21 |
| 福 島 | 1,221 | 291 | 23.8 | 929 | 148 | 76.0 | 2 | 0.1 | 9,745 | 2,322 | 7,410 | 1,179 | 12 |
| 茨 城 | 1,728 | 389 | 22.5 | 1,336 | 202 | 77.3 | 3 | 0.2 | 10,067 | 2,267 | 7,784 | 1,175 | 16 |
| 栃 木 | 1,010 | 253 | 25.0 | 755 | 121 | 74.8 | 1 | 0.1 | 8,690 | 2,175 | 6,502 | 1,042 | 13 |
| 群 馬 | 982 | 235 | 23.9 | 745 | 120 | 75.9 | 2 | 0.2 | 9,353 | 2,237 | 7,100 | 1,146 | 16 |
| 埼 玉 | 3,795 | 948 | 25.0 | 2,840 | 457 | 74.9 | 6 | 0.2 | 8,774 | 2,193 | 6,568 | 1,057 | 14 |
| 千 葉 | 3,411 | 816 | 23.9 | 2,589 | 402 | 75.9 | 6 | 0.2 | 9,172 | 2,195 | 6,959 | 1,081 | 17 |
| 東 京 | 8,672 | 2,148 | 24.8 | 6,509 | 902 | 75.1 | 14 | 0.2 | 8,706 | 2,157 | 6,535 | 905 | 14 |
| 神奈川 | 5,404 | 1,358 | 25.1 | 4,038 | 598 | 74.7 | 8 | 0.1 | 8,617 | 2,166 | 6,439 | 953 | 13 |
| 新 潟 | 1,367 | 350 | 25.6 | 1,014 | 178 | 74.2 | 2 | 0.2 | 8,858 | 2,270 | 6,571 | 1,152 | 16 |
| 富 山 | 538 | 125 | 23.2 | 412 | 66 | 76.6 | 1 | 0.2 | 10,021 | 2,328 | 7,672 | 1,236 | 21 |
| 石 川 | 636 | 143 | 22.5 | 492 | 74 | 77.3 | 1 | 0.2 | 10,739 | 2,414 | 8,304 | 1,254 | 20 |
| 福 井 | 353 | 79 | 22.4 | 273 | 44 | 77.3 | 1 | 0.3 | 10,521 | 2,355 | 8,130 | 1,311 | 35 |
| 山 梨 | 517 | 119 | 23.0 | 397 | 57 | 76.8 | 1 | 0.2 | 9,666 | 2,222 | 7,426 | 1,057 | 18 |
| 長 野 | 1,241 | 295 | 23.7 | 944 | 163 | 76.1 | 2 | 0.2 | 10,101 | 2,397 | 7,685 | 1,328 | 18 |
| 岐 阜 | 1,105 | 286 | 25.9 | 817 | 129 | 73.9 | 2 | 0.2 | 8,617 | 2,231 | 6,372 | 1,009 | 14 |
| 静 岡 | 2,091 | 539 | 25.8 | 1,549 | 252 | 74.1 | 4 | 0.2 | 8,653 | 2,230 | 6,408 | 1,042 | 15 |
| 愛 知 | 3,730 | 958 | 25.7 | 2,766 | 422 | 74.2 | 6 | 0.2 | 8,609 | 2,212 | 6,384 | 975 | 13 |
| 三 重 | 928 | 240 | 25.8 | 687 | 112 | 74.0 | 2 | 0.2 | 8,635 | 2,230 | 6,390 | 1,043 | 14 |
| 滋 賀 | 741 | 177 | 23.9 | 561 | 86 | 75.7 | 3 | 0.4 | 9,515 | 2,272 | 7,207 | 1,109 | 35 |
| 京 都 | 1,387 | 299 | 21.6 | 1,083 | 142 | 78.1 | 4 | 0.3 | 10,795 | 2,330 | 8,434 | 1,107 | 31 |
| 大 阪 | 5,114 | 1,260 | 24.6 | 3,845 | 543 | 75.2 | 9 | 0.2 | 9,308 | 2,293 | 6,999 | 989 | 17 |
| 兵 庫 | 3,320 | 842 | 25.4 | 2,473 | 362 | 74.5 | 5 | 0.1 | 8,860 | 2,247 | 6,600 | 967 | 13 |
| 奈 良 | 618 | 167 | 27.1 | 450 | 75 | 72.8 | 1 | 0.1 | 8,513 | 2,304 | 6,200 | 1,038 | 9 |
| 和歌山 | 509 | 121 | 23.7 | 387 | 53 | 76.1 | 1 | 0.2 | 9,686 | 2,294 | 7,369 | 1,016 | 24 |
| 鳥 取 | 356 | 86 | 24.1 | 269 | 41 | 75.7 | 1 | 0.2 | 9,753 | 2,354 | 7,382 | 1,120 | 17 |
| 島 根 | 452 | 120 | 26.4 | 331 | 58 | 73.3 | 1 | 0.2 | 9,141 | 2,418 | 6,704 | 1,176 | 20 |
| 岡 山 | 983 | 261 | 26.6 | 720 | 118 | 73.3 | 2 | 0.2 | 8,540 | 2,268 | 6,256 | 1,022 | 16 |
| 広 島 | 1,814 | 470 | 25.9 | 1,341 | 195 | 73.9 | 3 | 0.2 | 8,685 | 2,250 | 6,420 | 935 | 15 |
| 山 口 | 934 | 245 | 26.3 | 688 | 113 | 73.6 | 1 | 0.1 | 8,682 | 2,281 | 6,390 | 1,047 | 11 |
| 徳 島 | 411 | 99 | 24.2 | 311 | 39 | 75.6 | 1 | 0.2 | 9,472 | 2,288 | 7,165 | 901 | 19 |
| 香 川 | 632 | 152 | 24.1 | 477 | 68 | 75.6 | 2 | 0.3 | 9,465 | 2,280 | 7,152 | 1,022 | 32 |
| 愛 媛 | 739 | 177 | 24.0 | 560 | 83 | 75.8 | 1 | 0.2 | 9,310 | 2,236 | 7,057 | 1,050 | 17 |
| 高 知 | 495 | 112 | 22.6 | 383 | 56 | 77.3 | 1 | 0.1 | 10,477 | 2,368 | 8,097 | 1,176 | 12 |
| 福 岡 | 3,076 | 848 | 27.6 | 2,223 | 340 | 72.3 | 4 | 0.1 | 7,917 | 2,183 | 5,723 | 875 | 11 |
| 佐 賀 | 567 | 162 | 28.5 | 404 | 63 | 71.4 | 1 | 0.1 | 7,835 | 2,236 | 5,591 | 873 | 9 |
| 長 崎 | 916 | 240 | 26.2 | 674 | 111 | 73.6 | 2 | 0.2 | 8,735 | 2,289 | 6,431 | 1,060 | 16 |
| 熊 本 | 1,019 | 274 | 26.9 | 743 | 127 | 72.9 | 2 | 0.2 | 8,263 | 2,226 | 6,023 | 1,033 | 14 |
| 大 分 | 754 | 188 | 24.9 | 566 | 90 | 75.0 | 1 | 0.1 | 9,283 | 2,310 | 6,964 | 1,111 | 8 |
| 宮 崎 | 684 | 182 | 26.7 | 501 | 90 | 73.2 | 1 | 0.1 | 8,329 | 2,222 | 6,096 | 1,092 | 11 |
| 鹿 児 島 | 951 | 269 | 28.2 | 681 | 136 | 71.6 | 1 | 0.1 | 8,149 | 2,302 | 5,835 | 1,161 | 12 |
| 沖 縄 | 700 | 180 | 25.6 | 518 | 98 | 74.0 | 2 | 0.3 | 8,777 | 2,250 | 6,496 | 1,233 | 30 |

表11-2 都道府県別 調剤医療費の報酬別内訳 (対前年度比)

| | 総 額 | | | | | | | | 処方せん1枚当たり | | | | |
|-----|-------|-------|-----|--------|-------|-------------------|--------|-------|-----------|-------|-------------------|-------|--------|
| | 調剤医療費 | | | | | | | | 調剤医療費 | | | | |
| | 技術料 | 構成割合 | 薬剤料 | 後発医薬品 | 構成割合 | 特定保険 医療材料 料 | 構成割合 | 技術料 | 薬剤料 | 後発医薬品 | 特定保険 医療材料 料 | | |
| 全 国 | ▲ 4.9 | 1.1 | 1.5 | ▲ 6.7 | 1.6 | ▲ 1.5 | 0.9 | 0.0 | ▲ 5.6 | 0.4 | ▲ 7.4 | 0.8 | 0.1 |
| 北海道 | ▲ 5.4 | ▲ 0.3 | 1.1 | ▲ 6.7 | 0.2 | ▲ 1.1 | 2.7 | 0.0 | ▲ 5.0 | 0.1 | ▲ 6.3 | 0.6 | 3.1 |
| 青森 | ▲ 4.8 | 0.2 | 1.2 | ▲ 6.3 | ▲ 1.3 | ▲ 1.2 | ▲ 2.0 | 0.0 | ▲ 4.9 | 0.0 | ▲ 6.4 | ▲ 1.5 | ▲ 2.1 |
| 岩手 | ▲ 5.7 | ▲ 0.8 | 1.2 | ▲ 7.1 | ▲ 0.6 | ▲ 1.2 | ▲ 0.8 | 0.0 | ▲ 5.2 | ▲ 0.3 | ▲ 6.7 | ▲ 0.1 | ▲ 0.4 |
| 宮城 | ▲ 5.5 | ▲ 0.7 | 1.2 | ▲ 7.1 | 0.3 | ▲ 1.3 | 3.7 | 0.0 | ▲ 5.3 | ▲ 0.3 | ▲ 6.8 | 0.6 | 4.0 |
| 秋田 | ▲ 6.8 | 0.4 | 1.6 | ▲ 8.8 | 3.4 | ▲ 1.6 | 0.7 | 0.0 | ▲ 7.0 | 0.2 | ▲ 8.9 | 3.3 | 0.6 |
| 山形 | ▲ 5.5 | ▲ 0.5 | 1.3 | ▲ 7.1 | ▲ 2.3 | ▲ 1.3 | ▲ 4.7 | 0.0 | ▲ 5.7 | ▲ 0.7 | ▲ 7.3 | ▲ 2.4 | ▲ 4.9 |
| 福島 | ▲ 6.1 | ▲ 0.5 | 1.3 | ▲ 7.7 | 2.4 | ▲ 1.3 | ▲ 5.8 | 0.0 | ▲ 5.4 | 0.2 | ▲ 7.1 | 3.2 | ▲ 5.1 |
| 茨城 | ▲ 5.0 | 0.4 | 1.2 | ▲ 6.6 | 3.0 | ▲ 1.2 | 5.7 | 0.0 | ▲ 5.6 | ▲ 0.2 | ▲ 7.1 | 2.4 | 5.1 |
| 栃木 | ▲ 5.0 | 0.4 | 1.4 | ▲ 6.8 | 3.1 | ▲ 1.4 | 7.7 | 0.0 | ▲ 6.4 | ▲ 1.0 | ▲ 8.1 | 1.6 | 6.2 |
| 群馬 | ▲ 5.3 | 0.4 | 1.4 | ▲ 6.9 | 1.3 | ▲ 1.4 | ▲ 7.5 | ▲ 0.0 | ▲ 6.1 | ▲ 0.4 | ▲ 7.7 | 0.4 | ▲ 8.3 |
| 埼玉 | ▲ 3.2 | 2.0 | 1.3 | ▲ 4.8 | 2.4 | ▲ 1.3 | 0.3 | 0.0 | ▲ 4.8 | 0.3 | ▲ 6.4 | 0.6 | ▲ 1.4 |
| 千葉 | ▲ 3.5 | 1.4 | 1.2 | ▲ 5.0 | 1.9 | ▲ 1.2 | 3.7 | 0.0 | ▲ 5.1 | ▲ 0.3 | ▲ 6.5 | 0.2 | 2.0 |
| 東京 | ▲ 3.9 | 1.2 | 1.3 | ▲ 5.5 | 0.7 | ▲ 1.3 | 1.2 | 0.0 | ▲ 4.5 | 0.6 | ▲ 6.1 | 0.1 | 0.6 |
| 神奈川 | ▲ 4.6 | 1.1 | 1.4 | ▲ 6.4 | 1.5 | ▲ 1.4 | ▲ 0.4 | 0.0 | ▲ 5.3 | 0.3 | ▲ 7.1 | 0.7 | ▲ 1.2 |
| 新潟 | ▲ 6.0 | ▲ 0.8 | 1.4 | ▲ 7.8 | 0.9 | ▲ 1.4 | 4.5 | 0.0 | ▲ 5.9 | ▲ 0.6 | ▲ 7.6 | 1.1 | 4.7 |
| 富山 | ▲ 5.4 | 0.7 | 1.4 | ▲ 7.2 | ▲ 0.0 | ▲ 1.4 | 2.8 | 0.0 | ▲ 6.5 | ▲ 0.5 | ▲ 8.2 | ▲ 1.2 | 1.6 |
| 石川 | ▲ 5.2 | 2.0 | 1.6 | ▲ 7.1 | ▲ 0.1 | ▲ 1.6 | 1.5 | 0.0 | ▲ 7.7 | ▲ 0.6 | ▲ 9.6 | ▲ 2.8 | ▲ 1.2 |
| 福井 | ▲ 4.8 | 2.5 | 1.6 | ▲ 6.7 | 0.1 | ▲ 1.6 | 6.4 | 0.0 | ▲ 7.5 | ▲ 0.5 | ▲ 9.4 | ▲ 2.7 | 3.3 |
| 山梨 | ▲ 5.5 | 0.6 | 1.4 | ▲ 7.2 | 3.2 | ▲ 1.4 | ▲ 14.0 | ▲ 0.0 | ▲ 6.3 | ▲ 0.3 | ▲ 7.9 | 2.3 | ▲ 14.8 |
| 長野 | ▲ 5.8 | 1.3 | 1.7 | ▲ 7.8 | ▲ 1.9 | ▲ 1.7 | 0.9 | 0.0 | ▲ 6.7 | 0.3 | ▲ 8.7 | ▲ 2.9 | ▲ 0.1 |
| 岐阜 | ▲ 6.0 | ▲ 0.8 | 1.4 | ▲ 7.8 | 0.1 | ▲ 1.4 | 3.9 | 0.0 | ▲ 6.0 | ▲ 0.7 | ▲ 7.7 | 0.1 | 4.0 |
| 静岡 | ▲ 4.7 | 1.1 | 1.5 | ▲ 6.5 | 2.3 | ▲ 1.5 | 3.5 | 0.0 | ▲ 5.4 | 0.4 | ▲ 7.2 | 1.5 | 2.8 |
| 愛知 | ▲ 3.3 | 2.2 | 1.4 | ▲ 5.1 | 3.6 | ▲ 1.4 | 4.7 | 0.0 | ▲ 5.0 | 0.4 | ▲ 6.7 | 1.8 | 2.9 |
| 三重 | ▲ 5.3 | 1.4 | 1.7 | ▲ 7.5 | 3.6 | ▲ 1.7 | 2.2 | 0.0 | ▲ 6.3 | 0.4 | ▲ 8.4 | 2.6 | 1.2 |
| 滋賀 | ▲ 4.7 | 2.3 | 1.6 | ▲ 6.7 | 3.9 | ▲ 1.7 | 10.0 | 0.0 | ▲ 6.0 | 0.8 | ▲ 8.0 | 2.4 | 8.4 |
| 京都 | ▲ 5.7 | 1.8 | 1.6 | ▲ 7.6 | 2.3 | ▲ 1.6 | 1.1 | 0.0 | ▲ 7.7 | ▲ 0.3 | ▲ 9.5 | 0.2 | ▲ 1.0 |
| 大阪 | ▲ 4.2 | 2.5 | 1.6 | ▲ 6.2 | 2.2 | ▲ 1.6 | ▲ 6.8 | ▲ 0.0 | ▲ 5.1 | 1.5 | ▲ 7.1 | 1.2 | ▲ 7.8 |
| 兵庫 | ▲ 4.2 | 0.9 | 1.3 | ▲ 5.9 | 1.2 | ▲ 1.3 | ▲ 0.9 | 0.0 | ▲ 4.5 | 0.6 | ▲ 6.1 | 0.9 | ▲ 1.1 |
| 奈良 | ▲ 5.1 | 1.9 | 1.9 | ▲ 7.5 | ▲ 1.7 | ▲ 1.9 | ▲ 5.8 | ▲ 0.0 | ▲ 5.7 | 1.3 | ▲ 8.0 | ▲ 2.4 | ▲ 6.4 |
| 和歌山 | ▲ 7.9 | 3.9 | 2.7 | ▲ 11.1 | 5.2 | ▲ 2.7 | 6.2 | 0.0 | ▲ 9.9 | 1.6 | ▲ 13.0 | 2.8 | 3.8 |
| 鳥取 | ▲ 6.1 | 0.6 | 1.6 | ▲ 8.0 | 3.9 | ▲ 1.6 | ▲ 10.6 | ▲ 0.0 | ▲ 6.2 | 0.5 | ▲ 8.1 | 3.8 | ▲ 10.7 |
| 島根 | ▲ 5.6 | 1.6 | 1.9 | ▲ 7.9 | 0.2 | ▲ 1.9 | ▲ 4.7 | 0.0 | ▲ 6.8 | 0.3 | ▲ 9.1 | ▲ 1.1 | ▲ 5.9 |
| 岡山 | ▲ 6.2 | 1.3 | 2.0 | ▲ 8.7 | 1.8 | ▲ 2.0 | 1.8 | 0.0 | ▲ 6.8 | 0.7 | ▲ 9.3 | 1.1 | 1.1 |
| 広島 | ▲ 7.8 | ▲ 0.7 | 1.9 | ▲ 10.1 | 1.7 | ▲ 1.9 | ▲ 2.0 | 0.0 | ▲ 6.7 | 0.6 | ▲ 9.0 | 3.0 | ▲ 0.7 |
| 山口 | ▲ 6.2 | 1.0 | 1.9 | ▲ 8.5 | 2.2 | ▲ 1.9 | ▲ 3.8 | 0.0 | ▲ 6.5 | 0.6 | ▲ 8.8 | 1.9 | ▲ 4.1 |
| 徳島 | ▲ 5.2 | 2.2 | 1.7 | ▲ 7.3 | 5.3 | ▲ 1.8 | 3.1 | 0.0 | ▲ 6.4 | 0.9 | ▲ 8.5 | 4.0 | 1.8 |
| 香川 | ▲ 6.9 | 1.6 | 2.0 | ▲ 9.4 | 4.4 | ▲ 2.1 | 16.9 | 0.1 | ▲ 7.6 | 0.8 | ▲ 10.1 | 3.5 | 15.9 |
| 愛媛 | ▲ 5.7 | 1.9 | 1.8 | ▲ 7.8 | 4.4 | ▲ 1.8 | ▲ 0.4 | 0.0 | ▲ 6.8 | 0.7 | ▲ 9.0 | 3.1 | ▲ 1.6 |
| 高知 | ▲ 4.5 | 2.6 | 1.6 | ▲ 6.4 | 3.0 | ▲ 1.6 | 1.2 | 0.0 | ▲ 6.6 | 0.3 | ▲ 8.5 | 0.7 | ▲ 1.1 |
| 福岡 | ▲ 4.7 | 1.6 | 1.7 | ▲ 6.8 | 2.3 | ▲ 1.7 | ▲ 2.6 | 0.0 | ▲ 5.8 | 0.4 | ▲ 7.9 | 1.1 | ▲ 3.7 |
| 佐賀 | ▲ 7.9 | 2.7 | 2.9 | ▲ 11.5 | 3.7 | ▲ 2.9 | ▲ 7.1 | 0.0 | ▲ 8.5 | 2.0 | ▲ 12.1 | 3.0 | ▲ 7.7 |
| 長崎 | ▲ 5.4 | 0.8 | 1.6 | ▲ 7.5 | 1.1 | ▲ 1.6 | 4.0 | 0.0 | ▲ 5.1 | 1.2 | ▲ 7.1 | 1.5 | 4.4 |
| 熊本 | ▲ 5.8 | 1.3 | 1.9 | ▲ 8.2 | 1.9 | ▲ 1.9 | ▲ 5.5 | 0.0 | ▲ 6.1 | 1.0 | ▲ 8.5 | 1.6 | ▲ 5.7 |
| 大分 | ▲ 7.2 | 1.1 | 2.1 | ▲ 9.7 | 2.6 | ▲ 2.1 | ▲ 2.4 | 0.0 | ▲ 7.5 | 0.8 | ▲ 10.0 | 2.3 | ▲ 2.7 |
| 宮崎 | ▲ 6.8 | 0.9 | 2.0 | ▲ 9.3 | 1.7 | ▲ 2.0 | 3.9 | 0.0 | ▲ 7.4 | 0.2 | ▲ 9.9 | 1.0 | 3.1 |
| 鹿児島 | ▲ 5.6 | 1.3 | 1.9 | ▲ 8.2 | ▲ 0.1 | ▲ 2.0 | 29.6 | 0.0 | ▲ 5.6 | 1.3 | ▲ 8.1 | ▲ 0.1 | 29.6 |
| 沖縄 | ▲ 1.8 | 3.4 | 1.3 | ▲ 3.5 | 1.7 | ▲ 1.3 | 7.7 | 0.0 | ▲ 4.6 | 0.4 | ▲ 6.3 | ▲ 1.3 | 4.6 |

注)構成割合は対前年度差を示している。

12. 都道府県別の状況(2)(内服薬 処方せん1枚当たり薬剤料の3要素分解)

内服薬の処方せん1枚当たり薬剤料を都道府県別にみると、石川県が6,963円と最も高く、処方せん1枚当たり薬剤種類数、1種類当たり投薬日数、1種類1日当たり薬剤料の3要素に分解すると、3.08、25.8日、88円となっていた。一方、佐賀県が4,651円と最も低く、3要素に分解すると、2.89、18.8日、86円となっていた。

表12 都道府県別 内服薬 処方せん1枚当たり薬剤料の3要素分解

平成28年度

| | 実 額 | | | | 対前年度比 (単位:%) | | | |
|-------|------------------|---------------|----------------|----|----------------|------------|-------------|-------|
| | 処方せん1枚当たり薬剤料 (円) | | | | 処方せん1枚当たり薬剤料 | | | |
| | 処方せん1枚当たり薬剤種類数 | 1種類当たり投薬日数(日) | 1種類1日当たり薬剤料(円) | | 処方せん1枚当たり薬剤種類数 | 1種類当たり投薬日数 | 1種類1日当たり薬剤料 | |
| 全 国 | 5,548 | 2.83 | 23.1 | 85 | ▲ 8.6 | ▲ 0.9 | 1.5 | ▲ 9.1 |
| 北海道 | 6,843 | 3.12 | 27.3 | 80 | ▲ 7.1 | ▲ 1.2 | 2.2 | ▲ 8.0 |
| 青 森 | 5,897 | 2.93 | 24.6 | 82 | ▲ 7.2 | ▲ 1.1 | 1.9 | ▲ 8.0 |
| 岩 手 | 6,239 | 2.89 | 27.6 | 78 | ▲ 7.5 | ▲ 0.8 | 1.7 | ▲ 8.3 |
| 宮 城 | 5,397 | 2.83 | 24.0 | 80 | ▲ 8.1 | ▲ 0.9 | 1.7 | ▲ 8.7 |
| 秋 田 | 6,673 | 3.07 | 27.5 | 79 | ▲ 9.7 | ▲ 1.2 | 1.0 | ▲ 9.4 |
| 山 形 | 5,581 | 2.78 | 24.7 | 81 | ▲ 8.0 | ▲ 0.2 | 0.9 | ▲ 8.6 |
| 福 島 | 6,218 | 3.01 | 25.2 | 82 | ▲ 7.9 | ▲ 0.9 | 1.7 | ▲ 8.7 |
| 茨 城 | 6,518 | 2.87 | 25.6 | 89 | ▲ 8.1 | ▲ 0.9 | 1.8 | ▲ 8.9 |
| 栃 木 | 5,435 | 2.84 | 22.8 | 84 | ▲ 9.2 | ▲ 1.2 | 1.2 | ▲ 9.2 |
| 群 馬 | 5,871 | 2.89 | 23.6 | 86 | ▲ 9.0 | ▲ 0.7 | 1.4 | ▲ 9.6 |
| 埼 玉 | 5,386 | 2.74 | 23.5 | 84 | ▲ 7.6 | ▲ 0.8 | 1.5 | ▲ 8.2 |
| 千 葉 | 5,717 | 2.70 | 24.7 | 86 | ▲ 7.6 | ▲ 0.8 | 1.7 | ▲ 8.4 |
| 東 京 | 5,298 | 2.71 | 22.3 | 88 | ▲ 7.2 | ▲ 1.2 | 1.5 | ▲ 7.5 |
| 神奈川 | 5,238 | 2.62 | 23.2 | 86 | ▲ 8.4 | ▲ 0.8 | 1.4 | ▲ 8.9 |
| 新 潟 | 5,403 | 2.67 | 26.0 | 78 | ▲ 8.5 | ▲ 0.9 | 0.7 | ▲ 8.4 |
| 富 山 | 6,388 | 2.84 | 26.5 | 85 | ▲ 9.2 | ▲ 0.5 | 0.8 | ▲ 9.5 |
| 石 川 | 6,963 | 3.08 | 25.8 | 88 | ▲10.6 | ▲ 1.0 | ▲ 1.3 | ▲ 8.5 |
| 福 井 | 6,860 | 3.04 | 25.9 | 87 | ▲10.0 | ▲ 0.8 | ▲ 0.1 | ▲ 9.3 |
| 山 梨 | 6,204 | 2.76 | 26.0 | 86 | ▲ 8.9 | ▲ 1.5 | 1.5 | ▲ 8.9 |
| 長 野 | 6,362 | 2.86 | 27.0 | 82 | ▲ 9.9 | ▲ 1.2 | 0.8 | ▲ 9.5 |
| 岐 阜 | 5,204 | 2.91 | 21.7 | 82 | ▲ 9.0 | ▲ 1.2 | 2.0 | ▲ 9.6 |
| 静 岡 | 5,211 | 2.71 | 23.5 | 82 | ▲ 8.4 | ▲ 0.9 | 1.8 | ▲ 9.2 |
| 愛 知 | 5,183 | 2.80 | 21.3 | 87 | ▲ 7.8 | ▲ 0.8 | 1.3 | ▲ 8.3 |
| 三 重 | 5,292 | 2.81 | 22.6 | 83 | ▲ 9.7 | ▲ 0.8 | 1.5 | ▲10.4 |
| 滋 賀 | 5,883 | 2.76 | 24.6 | 87 | ▲ 9.3 | ▲ 0.9 | 1.4 | ▲ 9.7 |
| 京 都 | 6,940 | 2.94 | 25.0 | 94 | ▲11.0 | ▲ 1.5 | 1.2 | ▲10.7 |
| 大 阪 | 5,701 | 2.97 | 21.6 | 89 | ▲ 8.1 | ▲ 1.1 | 1.8 | ▲ 8.7 |
| 兵 庫 | 5,336 | 2.75 | 22.2 | 88 | ▲ 7.3 | ▲ 1.1 | 1.9 | ▲ 8.0 |
| 奈 良 | 5,057 | 2.74 | 23.6 | 78 | ▲ 8.9 | ▲ 1.4 | 2.0 | ▲ 9.4 |
| 和歌山 | 6,064 | 2.93 | 23.9 | 87 | ▲15.1 | ▲ 0.6 | 1.5 | ▲15.9 |
| 鳥 取 | 6,258 | 2.92 | 23.3 | 92 | ▲ 8.9 | ▲ 0.6 | 1.1 | ▲ 9.4 |
| 島 根 | 5,637 | 3.06 | 23.1 | 80 | ▲10.7 | ▲ 1.2 | 0.6 | ▲10.2 |
| 岡 山 | 5,213 | 2.95 | 21.7 | 82 | ▲10.9 | ▲ 0.9 | 2.1 | ▲12.0 |
| 広 島 | 5,277 | 2.92 | 20.7 | 88 | ▲10.4 | ▲ 0.6 | 2.4 | ▲12.0 |
| 山 口 | 5,279 | 2.79 | 22.0 | 86 | ▲10.2 | ▲ 0.7 | 0.8 | ▲10.3 |
| 徳 島 | 5,996 | 3.03 | 21.9 | 91 | ▲ 9.9 | ▲ 1.0 | 1.3 | ▲10.1 |
| 香 川 | 5,860 | 2.84 | 22.5 | 92 | ▲12.1 | ▲ 1.5 | 2.2 | ▲12.7 |
| 愛 媛 | 5,811 | 2.75 | 23.5 | 90 | ▲10.3 | ▲ 1.4 | 1.7 | ▲10.5 |
| 高 知 | 6,838 | 3.10 | 25.5 | 87 | ▲ 9.4 | ▲ 0.8 | 0.1 | ▲ 8.8 |
| 福 岡 | 4,698 | 2.91 | 19.4 | 83 | ▲ 9.4 | ▲ 0.7 | 1.2 | ▲ 9.9 |
| 佐 賀 | 4,651 | 2.89 | 18.8 | 86 | ▲13.9 | ▲ 0.7 | 1.3 | ▲14.4 |
| 長 崎 | 5,239 | 3.04 | 21.9 | 79 | ▲ 8.7 | ▲ 0.7 | 1.4 | ▲ 9.3 |
| 熊 本 | 4,967 | 3.09 | 20.4 | 79 | ▲ 9.9 | ▲ 0.6 | 1.3 | ▲10.6 |
| 大 分 | 5,825 | 3.14 | 22.0 | 84 | ▲11.5 | ▲ 0.7 | 1.0 | ▲11.7 |
| 宮 崎 | 4,906 | 2.88 | 21.8 | 78 | ▲11.9 | ▲ 0.5 | 1.1 | ▲12.4 |
| 鹿 児 島 | 4,780 | 2.95 | 21.4 | 76 | ▲ 9.2 | ▲ 0.1 | 1.2 | ▲10.2 |
| 沖 縄 | 5,234 | 2.77 | 24.3 | 78 | ▲ 6.8 | ▲ 0.3 | 1.7 | ▲ 8.0 |

13. 都道府県別の状況(3)(後発医薬品割合)

平成28年度末における後発医薬品割合を都道府県別にみると、数量ベース(新指標)が最も高かったのは沖縄県の79.9%であった。また、薬剤料ベースが最も高かったのは鹿児島県の20.3%であった。一方、数量ベース(新指標)、薬剤料ベースが最も低かったのは徳島県であり、それぞれ59.1%、13.2%であった。

対前年差をみると、数量ベース(新指標)が最も高かったのは秋田県の+7.2%、薬剤料ベースが最も高かったのは鳥取県の+2.5%であった。一方、数量ベース(新指標)が最も低かったのは奈良県の+3.8%、薬剤料ベースが最も低かったのは長崎県の+0.6%であった。

平成29年3月

表13 都道府県別 後発医薬品割合

(単位:%)

| | 後発医薬品割合 | | | 後発医薬品 調剤率 | 対前年差 | | | |
|-----|----------------|----------------|--------|--------------|----------------|----------------|--------|--------------|
| | 数量ベース (新指標) | 数量ベース (旧指標) | 薬剤料ベース | | 数量ベース (新指標) | 数量ベース (旧指標) | 薬剤料ベース | 後発医薬品 調剤率 |
| 全 国 | 68.6 | 45.4 | 16.1 | 67.4 | 5.5 | 2.9 | 1.3 | 2.5 |
| 北海道 | 70.0 | 46.9 | 17.2 | 70.9 | 5.5 | 3.1 | 1.3 | 2.3 |
| 青 森 | 70.4 | 47.4 | 17.1 | 70.9 | 5.0 | 2.8 | 1.1 | 1.8 |
| 岩 手 | 75.1 | 49.6 | 19.3 | 72.6 | 6.1 | 3.3 | 0.8 | 2.2 |
| 宮 城 | 71.2 | 46.4 | 17.1 | 70.4 | 6.3 | 3.4 | 1.2 | 3.2 |
| 秋 田 | 68.9 | 45.7 | 16.8 | 69.3 | 7.2 | 4.2 | 1.3 | 3.7 |
| 山 形 | 73.0 | 48.9 | 17.9 | 71.1 | 4.4 | 2.1 | 1.0 | 1.9 |
| 福 島 | 67.9 | 45.4 | 16.4 | 70.9 | 6.9 | 4.0 | 1.4 | 3.9 |
| 茨 城 | 68.1 | 45.1 | 15.7 | 66.7 | 6.2 | 3.3 | 1.8 | 3.2 |
| 栃 木 | 68.4 | 45.5 | 16.8 | 69.1 | 6.2 | 3.3 | 1.8 | 3.4 |
| 群 馬 | 72.2 | 48.1 | 16.9 | 69.6 | 5.8 | 3.4 | 1.9 | 3.0 |
| 埼 玉 | 69.8 | 46.5 | 16.7 | 68.0 | 5.7 | 3.1 | 1.3 | 2.8 |
| 千 葉 | 69.2 | 45.8 | 16.2 | 67.0 | 5.2 | 2.5 | 1.4 | 2.3 |
| 東 京 | 64.1 | 41.0 | 14.5 | 61.3 | 5.0 | 2.4 | 1.1 | 2.3 |
| 神奈川 | 67.1 | 43.9 | 15.5 | 63.3 | 5.1 | 2.6 | 1.3 | 2.6 |
| 新 潟 | 70.7 | 46.9 | 18.0 | 70.4 | 6.4 | 3.3 | 0.9 | 3.0 |
| 富 山 | 72.8 | 48.3 | 16.8 | 71.1 | 6.6 | 3.5 | 1.3 | 2.7 |
| 石 川 | 71.3 | 46.5 | 15.8 | 69.4 | 6.0 | 2.9 | 1.1 | 2.4 |
| 福 井 | 73.2 | 48.8 | 16.7 | 71.3 | 5.9 | 3.3 | 0.7 | 2.5 |
| 山 梨 | 61.6 | 40.0 | 14.8 | 59.9 | 6.3 | 3.5 | 1.6 | 3.1 |
| 長 野 | 72.6 | 48.3 | 17.6 | 69.6 | 5.0 | 2.5 | 1.1 | 2.3 |
| 岐 阜 | 67.3 | 44.4 | 16.5 | 68.6 | 5.3 | 2.7 | 1.1 | 2.1 |
| 静 岡 | 70.3 | 46.8 | 16.9 | 68.7 | 5.5 | 2.8 | 1.2 | 2.3 |
| 愛 知 | 69.0 | 45.1 | 15.9 | 69.0 | 5.6 | 2.8 | 1.2 | 2.2 |
| 三 重 | 70.2 | 47.1 | 17.1 | 69.2 | 6.0 | 3.4 | 1.5 | 2.5 |
| 滋 賀 | 69.3 | 46.6 | 16.2 | 68.4 | 6.5 | 3.7 | 1.7 | 2.7 |
| 京 都 | 65.9 | 43.4 | 14.0 | 64.7 | 5.9 | 2.9 | 2.0 | 2.7 |
| 大 阪 | 65.5 | 43.6 | 14.7 | 65.3 | 5.3 | 2.8 | 1.0 | 2.3 |
| 兵 庫 | 68.0 | 45.2 | 15.2 | 66.1 | 5.3 | 2.6 | 1.4 | 2.2 |
| 奈 良 | 67.8 | 46.2 | 17.2 | 65.9 | 3.8 | 1.8 | 0.8 | 1.5 |
| 和歌山 | 65.0 | 42.7 | 14.4 | 64.5 | 5.3 | 2.9 | 1.2 | 2.8 |
| 鳥 取 | 72.6 | 48.2 | 16.0 | 69.3 | 6.8 | 3.7 | 2.5 | 3.2 |
| 島 根 | 73.4 | 49.7 | 18.0 | 71.7 | 6.0 | 3.1 | 1.5 | 2.3 |
| 岡 山 | 70.9 | 47.3 | 17.0 | 69.9 | 5.5 | 2.9 | 1.6 | 2.8 |
| 広 島 | 66.3 | 43.4 | 15.2 | 67.0 | 5.1 | 2.6 | 1.4 | 2.4 |
| 山 口 | 71.3 | 47.9 | 17.0 | 71.2 | 5.4 | 2.9 | 1.5 | 2.3 |
| 徳 島 | 59.1 | 39.3 | 13.2 | 61.8 | 5.9 | 3.4 | 1.7 | 3.2 |
| 香 川 | 66.5 | 44.1 | 14.6 | 66.6 | 5.6 | 3.0 | 1.1 | 2.0 |
| 愛 媛 | 69.3 | 46.7 | 15.3 | 68.4 | 6.3 | 3.5 | 2.0 | 2.7 |
| 高 知 | 63.5 | 42.2 | 15.2 | 65.2 | 6.2 | 3.4 | 1.4 | 3.0 |
| 福 岡 | 69.3 | 45.9 | 15.6 | 69.3 | 5.5 | 2.7 | 0.9 | 1.9 |
| 佐 賀 | 70.7 | 47.2 | 16.4 | 70.9 | 6.1 | 3.7 | 2.5 | 2.7 |
| 長 崎 | 69.9 | 46.6 | 16.8 | 70.3 | 6.0 | 3.1 | 0.6 | 2.8 |
| 熊 本 | 71.4 | 48.7 | 17.7 | 73.9 | 5.9 | 3.3 | 1.7 | 2.5 |
| 大 分 | 68.8 | 46.6 | 16.6 | 70.5 | 6.6 | 3.7 | 1.9 | 3.0 |
| 宮 崎 | 73.9 | 50.1 | 18.5 | 73.8 | 5.9 | 3.0 | 1.7 | 2.2 |
| 鹿児島 | 76.5 | 52.9 | 20.3 | 75.8 | 4.5 | 2.2 | 1.4 | 1.3 |
| 沖 縄 | 79.9 | 56.2 | 19.2 | 78.7 | 4.7 | 2.5 | 0.7 | 1.9 |

14. 処方せん発行元医療機関別分析

調剤医療費を処方せん発行元医療機関別にみると、病院の3兆766億円に比べ、診療所が4兆3,389億円と高く、中でも内科が2兆3,109億円と最も高かった。また、処方せん1枚当たり調剤医療費は、診療所の6,880円に比べ、病院が16,469円と高く、中でも大学病院が27,582円と最も高かった。また、処方せん1枚当たり調剤医療費は、歯科診療所が+0.6%と増加した一方、その他は減少した。

平成28年度末の後発医薬品割合をみると、数量ベース(新指標)が最も高かったのは医科では産婦人科の72.8%であり、最も低かったのは大学病院の59.6%であった。対前年度同期差でみると、伸び幅が最も大きかったのは医科では公的病院の+6.0%であり、最も小さかったのは眼科の+3.8%であった。

表14-1 調剤医療費の内訳(総額)

平成28年度

| | 実数 | 調剤医療費の内訳(総額) | | | | | | | | | | | | | | | | | | | | |
|------------------|--------|--------------|--------|-------|--------|--------|--------|-------|--------|--------|--------|-------|-------|-------|-------|-----|-------|-------|-------|-------|-------|-------|
| | | 総数 | 医科 | | | | | | | | | | 歯科 | | | | | | | | | |
| | | | 病院 | | | | | 診療所 | | | | | 病院 | | | 診療所 | | | | | | |
| | | 大学病院 | 公的病院 | 法人病院 | 個人病院 | 200床未満 | 200床以上 | 内科 | 小児科 | 外科 | 整形外科 | 皮膚科 | 産婦人科 | 眼科 | 耳鼻咽喉科 | その他 | | | | | | |
| 調剤医療費(億円) | 74,395 | 74,155 | 30,766 | 4,982 | 12,694 | 12,907 | 184 | 9,543 | 21,223 | 43,389 | 23,109 | 1,817 | 1,795 | 3,066 | 2,261 | 352 | 1,858 | 2,634 | 6,498 | 159 | 67 | 92 |
| 処方せん枚数(受付回数)(万枚) | 82,527 | 81,745 | 18,682 | 1,806 | 6,528 | 10,165 | 182 | 8,122 | 10,559 | 63,063 | 26,887 | 4,471 | 2,361 | 5,583 | 5,058 | 641 | 4,681 | 6,153 | 7,228 | 675 | 193 | 482 |
| 対前年度比(%) | | | | | | | | | | | | | | | | | | | | | | |
| 調剤医療費(億円) | ▲ 4.9 | ▲ 4.9 | ▲ 6.6 | ▲ 6.4 | ▲ 7.6 | ▲ 5.7 | ▲ 14.6 | ▲ 6.6 | ▲ 6.7 | ▲ 3.5 | ▲ 4.0 | ▲ 2.7 | ▲ 6.8 | ▲ 2.5 | 0.3 | 1.2 | ▲ 1.6 | ▲ 4.9 | ▲ 3.3 | ▲ 5.2 | ▲ 7.0 | ▲ 3.9 |
| 処方せん枚数(受付回数)(万枚) | 0.8 | 0.8 | ▲ 0.7 | ▲ 1.8 | ▲ 1.7 | 0.3 | ▲ 8.8 | ▲ 0.3 | ▲ 1.0 | 1.2 | 1.7 | 1.0 | ▲ 2.1 | 2.0 | 2.6 | 1.9 | ▲ 0.8 | ▲ 0.3 | 2.1 | ▲ 3.4 | ▲ 0.7 | ▲ 4.5 |

注) 「調剤医療費」とは、調剤報酬明細書に記録された「点数」に10を乗じたものである。

表14-2 後発医薬品割合

平成29年3月
(単位: %)

| | 実数 | 後発医薬品割合 | | | | | | | | | | | | | | | | | | | | |
|------------|------|---------|------|------|------|--------|--------|------|------|------|------|------|------|------|-------|------|-------|------|------|------|------|------|
| | | 総数 | 医科 | | | | | | | | | | 歯科 | | | | | | | | | |
| | | | 病院 | | | | | 診療所 | | | | | 病院 | | | 診療所 | | | | | | |
| | | 大学病院 | 公的病院 | 法人病院 | 個人病院 | 200床未満 | 200床以上 | 内科 | 小児科 | 外科 | 整形外科 | 皮膚科 | 産婦人科 | 眼科 | 耳鼻咽喉科 | その他 | | | | | | |
| 数量ベース(新指標) | 68.6 | 68.6 | 69.0 | 59.6 | 70.2 | 70.1 | 69.1 | 69.2 | 68.9 | 68.4 | 69.3 | 65.8 | 69.5 | 65.2 | 66.3 | 72.8 | 70.6 | 72.2 | 65.3 | 74.8 | 79.4 | 70.4 |
| 薬剤料ベース | 16.1 | 16.0 | 13.3 | 8.2 | 12.5 | 16.3 | 17.0 | 17.2 | 11.7 | 18.4 | 18.6 | 15.0 | 19.9 | 18.0 | 19.0 | 13.6 | 15.8 | 24.1 | 15.9 | 27.0 | 20.8 | 37.0 |
| 対前年度差 | | | | | | | | | | | | | | | | | | | | | | |
| 数量ベース(新指標) | 5.5 | 5.5 | 5.9 | 5.7 | 6.0 | 5.9 | 5.6 | 6.1 | 5.8 | 5.3 | 5.4 | 5.3 | 5.6 | 5.3 | 4.8 | 5.8 | 3.8 | 5.2 | 5.0 | 6.1 | 5.9 | 6.1 |
| 薬剤料ベース | 1.3 | 1.3 | 1.4 | 1.0 | 1.4 | 1.4 | 0.5 | 1.1 | 1.4 | 1.1 | 1.1 | 1.9 | 1.0 | 0.4 | 0.3 | 0.7 | ▲ 0.5 | 3.4 | 0.7 | 1.2 | 1.1 | 1.4 |

注1) 「数量」とは、薬価基準告示上の規格単位ごとに数えた数量をいう。

注2) 新指標は、〔後発医薬品の数量〕/〔(後発医薬品のある先発医薬品の数量)+(後発医薬品の数量)〕で算出している。

表14-3 処方せん1枚当たり調剤医療費の内訳と構成割合

平成28年度

| | 総数 | | | | | | | | | | | | | | | | | | | | | | | |
|-----------|-----------|---------|-------|--------|--------|--------|--------|--------|--------|--------|-------|-------|-------|-------|-------|-------|-------|-------|-------|-------|-------|-------|-------|-----|
| | 医科 | | | | | | | | | | | | | | | | | | 歯科 | | | | | |
| | 病院 | 診療所 | | | | | | | | 内科 | 小児科 | 外科 | 整形外科 | 皮膚科 | 産婦人科 | 眼科 | 耳鼻咽喉科 | その他 | 病院 | 診療所 | | | | |
| | | 大学病院 | 公的病院 | 法人病院 | 個人病院 | 200床未満 | 200床以上 | | | | | | | | | | | | | | | | | |
| 実数(円) | 調剤医療費 | 9,015 | 9,071 | 16,469 | 27,582 | 19,445 | 12,697 | 10,089 | 11,750 | 20,098 | 6,880 | 8,595 | 4,064 | 7,603 | 5,491 | 4,470 | 5,484 | 3,970 | 4,280 | 8,990 | 2,352 | 3,460 | 1,908 | |
| | 技術料 | 2,240 | 2,247 | 2,516 | 2,469 | 2,514 | 2,529 | 2,414 | 2,518 | 2,516 | 2,168 | 2,445 | 1,958 | 2,329 | 1,834 | 1,842 | 1,894 | 1,299 | 1,909 | 2,502 | 1,412 | 1,476 | 1,386 | |
| | 構成割合(%) | 24.9 | 24.8 | 15.3 | 8.9 | 12.9 | 19.9 | 23.9 | 21.4 | 12.5 | 31.5 | 28.5 | 48.2 | 30.6 | 33.4 | 41.2 | 34.5 | 32.7 | 44.6 | 27.8 | 60.0 | 42.7 | 72.7 | |
| | 調剤技術料 | 1,797 | 1,805 | 2,068 | 2,002 | 2,062 | 2,086 | 1,974 | 2,082 | 2,058 | 1,727 | 2,018 | 1,472 | 1,902 | 1,399 | 1,381 | 1,448 | 858 | 1,445 | 2,062 | 949 | 1,019 | 921 | |
| | 調剤基本料 | 612 | 612 | 581 | 523 | 586 | 588 | 572 | 593 | 571 | 622 | 629 | 620 | 621 | 616 | 590 | 642 | 610 | 628 | 624 | 627 | 576 | 647 | |
| | 調剤料 | 1,020 | 1,026 | 1,261 | 1,308 | 1,251 | 1,261 | 1,212 | 1,259 | 1,264 | 956 | 1,226 | 570 | 1,143 | 751 | 550 | 741 | 242 | 708 | 1,262 | 316 | 430 | 271 | |
| | 加算料 | 165 | 167 | 226 | 171 | 225 | 237 | 190 | 230 | 223 | 149 | 164 | 282 | 138 | 33 | 240 | 64 | 6 | 109 | 177 | 5 | 13 | 2 | |
| | 薬学管理料 | 443 | 443 | 448 | 466 | 451 | 443 | 440 | 436 | 458 | 441 | 427 | 486 | 427 | 435 | 461 | 446 | 441 | 464 | 440 | 463 | 457 | 466 | |
| | 薬剤料 | 6,759 | 6,809 | 13,906 | 25,011 | 16,866 | 10,143 | 7,665 | 9,210 | 17,517 | 4,706 | 6,136 | 2,105 | 5,270 | 3,655 | 2,628 | 3,590 | 2,671 | 2,371 | 6,485 | 938 | 1,980 | 521 | |
| | 構成割合(%) | 75.0 | 75.1 | 84.4 | 90.7 | 86.7 | 79.9 | 76.0 | 78.4 | 87.2 | 68.4 | 71.4 | 51.8 | 69.3 | 66.6 | 58.8 | 65.5 | 67.3 | 55.4 | 72.1 | 39.9 | 57.2 | 27.3 | |
| | 内服薬 | 5,554 | 5,596 | 11,741 | 20,165 | 14,288 | 8,703 | 6,499 | 7,856 | 14,730 | 3,775 | 5,301 | 1,451 | 4,548 | 2,685 | 1,214 | 3,171 | 209 | 1,855 | 5,913 | 784 | 1,658 | 434 | |
| | 屯服薬他 | 46 | 46 | 71 | 101 | 78 | 63 | 40 | 50 | 87 | 38 | 48 | 16 | 41 | 14 | 3 | 29 | 2 | 11 | 108 | 37 | 52 | 31 | |
| | 注射薬 | 311 | 313 | 988 | 3,142 | 1,220 | 468 | 292 | 396 | 1,443 | 113 | 162 | 90 | 78 | 325 | 5 | 38 | 3 | 2 | 44 | 12 | 43 | 0 | |
| | 外用薬 | 848 | 854 | 1,105 | 1,603 | 1,281 | 909 | 834 | 908 | 1,257 | 779 | 625 | 548 | 602 | 631 | 1,406 | 351 | 2,458 | 504 | 419 | 105 | 227 | 56 | |
| | (再掲)後発医薬品 | 1,046 | 1,053 | 1,781 | 1,970 | 2,033 | 1,595 | 1,272 | 1,537 | 1,969 | 838 | 1,104 | 318 | 1,024 | 659 | 496 | 474 | 439 | 572 | 1,001 | 245 | 395 | 185 | |
| | 特定保険医療材料料 | 15 | 16 | 47 | 103 | 65 | 25 | 10 | 22 | 65 | 6 | 13 | 1 | 4 | 2 | 0 | 1 | 0 | 0 | 3 | 1 | 4 | 0 | |
| | 構成割合(%) | 0.2 | 0.2 | 0.3 | 0.4 | 0.3 | 0.2 | 0.1 | 0.2 | 0.3 | 0.1 | 0.2 | 0.0 | 0.1 | 0.0 | 0.0 | 0.0 | 0.0 | 0.0 | 0.0 | 0.0 | 0.1 | 0.0 | |
| | 対前年度比(%) | 調剤医療費 | ▲5.6 | ▲5.6 | ▲6.0 | ▲4.6 | ▲6.0 | ▲6.0 | ▲6.3 | ▲6.3 | ▲5.7 | ▲4.7 | ▲5.6 | ▲3.7 | ▲4.8 | ▲4.4 | ▲2.3 | ▲0.6 | ▲0.8 | ▲4.6 | ▲5.2 | ▲1.8 | ▲6.3 | 0.6 |
| | | 技術料 | 0.4 | 0.3 | ▲0.1 | ▲0.1 | ▲0.8 | 0.3 | ▲0.2 | 0.2 | ▲0.4 | 0.6 | 0.4 | 0.5 | 0.6 | 0.4 | 1.0 | 1.1 | 0.7 | 1.4 | ▲0.1 | 3.6 | 1.2 | 4.5 |
| | | 構成割合(%) | 1.5 | 1.5 | 0.9 | 0.4 | 0.7 | 1.2 | 1.5 | 1.4 | 0.7 | 1.7 | 1.7 | 2.0 | 1.6 | 1.6 | 1.3 | 0.6 | 0.5 | 2.6 | 1.4 | 3.1 | 3.1 | 2.7 |
| 調剤技術料 | | ▲2.6 | ▲2.6 | ▲3.1 | ▲3.4 | ▲3.6 | ▲2.7 | ▲3.3 | ▲2.6 | ▲3.5 | ▲2.4 | ▲1.9 | ▲3.5 | ▲1.9 | ▲3.0 | ▲4.1 | ▲3.0 | ▲5.0 | ▲2.9 | ▲2.5 | ▲3.9 | ▲5.3 | ▲3.4 | |
| 調剤基本料 | | ▲6.0 | ▲6.0 | ▲6.3 | ▲7.3 | ▲6.8 | ▲5.8 | ▲6.9 | ▲5.3 | ▲7.1 | ▲5.9 | ▲4.6 | ▲8.0 | ▲5.2 | ▲6.3 | ▲8.4 | ▲5.7 | ▲6.6 | ▲7.4 | ▲6.1 | ▲5.5 | ▲7.3 | ▲4.8 | |
| 調剤料 | | ▲0.9 | ▲0.9 | ▲1.6 | ▲1.6 | ▲1.8 | ▲1.4 | ▲1.7 | ▲1.5 | ▲1.7 | ▲0.5 | ▲0.8 | 0.4 | ▲0.6 | ▲0.3 | ▲0.5 | ▲0.8 | ▲1.0 | 1.4 | ▲1.1 | ▲0.4 | ▲2.2 | 0.1 | |
| 加算料 | | ▲0.5 | ▲0.5 | ▲2.7 | ▲4.1 | ▲4.9 | ▲1.3 | ▲1.4 | ▲1.1 | ▲4.0 | 0.7 | 1.5 | ▲0.7 | 3.0 | 1.4 | ▲0.6 | 0.9 | ▲0.0 | ▲2.2 | 0.3 | ▲7.8 | ▲13.1 | 0.7 | |
| 薬学管理料 | | 14.8 | 14.7 | 16.2 | 17.0 | 14.5 | 17.2 | 16.2 | 15.8 | 16.5 | 14.3 | 12.9 | 15.1 | 13.2 | 13.3 | 19.9 | 17.1 | 14.0 | 17.4 | 13.1 | 23.1 | 19.2 | 24.7 | |
| 薬剤料 | | ▲7.4 | ▲7.4 | ▲7.0 | ▲5.1 | ▲6.7 | ▲7.5 | ▲8.1 | ▲8.0 | ▲6.4 | ▲7.0 | ▲7.8 | ▲7.3 | ▲6.9 | ▲6.7 | ▲4.5 | ▲1.5 | ▲1.5 | ▲9.0 | ▲7.1 | ▲9.0 | ▲11.2 | ▲8.4 | |
| 構成割合(%) | | ▲1.5 | ▲1.5 | ▲0.9 | ▲0.4 | ▲0.7 | ▲1.3 | ▲1.5 | ▲1.4 | ▲0.7 | ▲1.7 | ▲1.7 | ▲2.0 | ▲1.6 | ▲1.6 | ▲1.3 | ▲0.6 | ▲0.5 | ▲2.6 | ▲1.4 | ▲3.1 | ▲3.2 | ▲2.7 | |
| 内服薬 | | ▲8.6 | ▲8.6 | ▲8.1 | ▲7.2 | ▲7.9 | ▲8.1 | ▲8.8 | ▲8.5 | ▲7.8 | ▲8.2 | ▲8.8 | ▲9.7 | ▲7.3 | ▲5.5 | ▲9.9 | ▲1.3 | ▲10.4 | ▲11.3 | ▲7.5 | ▲10.0 | ▲12.1 | ▲9.5 | |
| 屯服薬他 | | ▲5.1 | ▲5.1 | ▲5.3 | ▲3.3 | ▲5.3 | ▲5.6 | ▲6.2 | ▲5.4 | ▲5.1 | ▲4.7 | ▲5.2 | ▲0.8 | ▲4.3 | ▲5.9 | ▲5.1 | ▲6.6 | ▲17.9 | ▲1.2 | ▲5.0 | ▲3.8 | ▲3.8 | ▲4.5 | |
| 注射薬 | | 3.4 | 3.3 | 5.2 | 8.9 | 6.8 | 0.8 | ▲5.2 | ▲1.4 | 6.9 | 2.1 | 2.8 | 1.0 | 0.3 | ▲0.5 | 14.3 | ▲5.8 | 2.0 | 19.3 | ▲0.5 | ▲14.3 | ▲17.0 | 46.4 | |
| 外用薬 | | ▲3.0 | ▲3.1 | ▲4.6 | ▲2.1 | ▲4.2 | ▲5.4 | ▲3.6 | ▲6.0 | ▲3.7 | ▲2.2 | ▲1.4 | ▲1.7 | ▲5.0 | ▲14.2 | 0.7 | ▲2.2 | ▲0.6 | 0.3 | ▲1.5 | ▲2.5 | ▲4.8 | ▲2.1 | |
| (再掲)後発医薬品 | | 0.8 | 0.8 | 0.6 | 3.4 | 0.0 | 0.7 | ▲0.7 | 0.2 | 1.0 | 1.4 | 0.5 | 5.8 | 2.3 | 1.1 | ▲0.2 | 22.7 | ▲2.4 | 3.3 | 3.7 | ▲2.0 | ▲4.3 | ▲1.2 | |
| 特定保険医療材料料 | | 0.1 | 0.1 | 1.7 | ▲2.5 | 2.9 | 4.8 | 0.5 | 2.2 | 1.8 | ▲0.6 | ▲0.4 | ▲1.4 | ▲5.2 | 5.5 | 7.7 | ▲15.1 | ▲1.3 | 3.3 | ▲9.7 | 10.6 | 7.4 | 25.8 | |
| 構成割合(%) | | 0.0 | 0.0 | 0.0 | 0.0 | 0.0 | 0.0 | 0.0 | 0.0 | 0.0 | 0.0 | 0.0 | 0.0 | ▲0.0 | 0.0 | 0.0 | ▲0.0 | ▲0.0 | 0.0 | ▲0.0 | 0.0 | 0.0 | 0.0 | |

注1) 「調剤基本料」には、基準調剤加算、後発医薬品調剤体制加算、夜間・休日等加算、時間外等の加算(調剤基本料に係る部分)、及び在宅患者調剤加算を含めている。

注2) 「内服薬」とは、内用薬のうち、調剤報酬明細書に記載された剤形が「内服」もしくは「一包」である薬剤をいう。

注3) 「屯服薬他」とは、内用薬のうち、調剤報酬明細書に記載された剤形が「屯服」「内滴」「浸煎」「湯」である薬剤をいう。

注4) 処方せん発行元医療機関が特定出来なかったものは掲載していないため、内訳を足し上げても総数と一致しない。

注5) 構成割合は対前年度差を示している。

15. 制度別分析

調剤医療費を制度別にみると、調剤医療費の総額が最も大きかったのは後期高齢者の2兆5,781億円であった。また、処方せん1枚当たり調剤医療費が最も大きかったのは公費の12,123円であり、伸び率が最も大きかったのは健保組合の▲3.5%、最も小さかったのは後期高齢者の▲6.7%であった。

平成28年度末の後発医薬品割合をみると、数量ベース(新指標)が最も高かったのは公費の73.4%、最も低かったのは後期高齢者の66.4%であった。対前年度同期差でみると、伸び幅が最も大きかったのは後期高齢者の+5.9%、最も小さかったのは国保組合の+5.0%であった。

表15-1 調剤医療費の内訳(総額)

平成28年度

| 実数 | 調剤医療費(億円) | 医療保険適用計 | | | | | | | | | | 公費 |
|-------|------------------|---------|--------|--------|---------|-------|--------|--------|--------|--------|--------|-------|
| | | 被用者保険計 | | | 国民健康保険計 | | | 後期高齢者 | | | | |
| | | 協会一般 | 共済組合 | 健保組合 | 市町村国保 | 国保組合 | | | | | | |
| | 74,395 | 70,868 | 24,152 | 12,595 | 2,659 | 8,847 | 20,936 | 19,868 | 1,067 | 25,781 | 3,527 | |
| | 処方せん枚数(受付回数)(万枚) | 82,527 | 79,617 | 34,486 | 17,195 | 4,040 | 13,191 | 21,790 | 20,465 | 1,326 | 23,341 | 2,909 |
| 対前年度比 | 調剤医療費 | ▲4.9 | ▲4.8 | ▲1.6 | ▲0.7 | ▲3.8 | ▲2.1 | ▲9.0 | ▲9.2 | ▲6.7 | ▲4.1 | ▲5.7 |
| | 処方せん枚数(受付回数) | 0.8 | 0.8 | 2.4 | 3.6 | 0.3 | 1.4 | ▲3.6 | ▲3.8 | ▲1.6 | 2.7 | 0.5 |

注)「調剤医療費」とは、調剤報酬明細書に記録された「点数」に10を乗じたものである。

表15-2 後発医薬品割合

平成29年3月
(単位:%)

| 実数 | 数量ベース(新指標) | 医療保険適用計 | | | | | | | | | | 公費 |
|-------|------------|---------|------|------|---------|------|------|-------|------|------|------|------|
| | | 被用者保険計 | | | 国民健康保険計 | | | 後期高齢者 | | | | |
| | | 協会一般 | 共済組合 | 健保組合 | 市町村国保 | 国保組合 | | | | | | |
| | 68.6 | 68.3 | 69.9 | 70.4 | 69.0 | 69.5 | 69.3 | 69.4 | 67.6 | 66.4 | 73.4 | |
| | 薬剤料ベース | 16.1 | 16.0 | 15.6 | 15.8 | 15.1 | 15.6 | 15.7 | 15.8 | 14.6 | 16.6 | 17.2 |
| 対前年度差 | 数量ベース(新指標) | 5.5 | 5.5 | 5.3 | 5.4 | 5.3 | 5.1 | 5.3 | 5.3 | 5.0 | 5.9 | 5.5 |
| | 薬剤料ベース | 1.3 | 1.3 | 1.3 | 1.4 | 1.2 | 1.2 | 1.5 | 1.5 | 1.3 | 1.1 | 1.4 |

注1)「数量」とは、薬価基準告示上の規格単位ごとに数えた数量をいう。

注2) 新指標は、〔後発医薬品の数量〕/〔(後発医薬品のある先発医薬品の数量)+(後発医薬品の数量)〕で算出している。

表15-3 処方せん1枚当たり調剤医療費の内訳と構成割合

平成28年度

| | 実数(円) | 総数 | | | | | | | | | | |
|-----------|-------|---------|-------|-------|---------|-------|-------|-------|-------|--------|--------|----|
| | | 医療保険適用計 | | | | | | | | | | 公費 |
| | | 被用者保険計 | | | 国民健康保険計 | | | | 後期高齢者 | | | |
| | | | 協会一般 | 共済組合 | 健保組合 | | 市町村国保 | 国保組合 | | | | |
| 調剤医療費 | 9,015 | 8,901 | 7,003 | 7,325 | 6,582 | 6,707 | 9,608 | 9,709 | 8,050 | 11,045 | 12,123 | |
| 技術料 | 2,240 | 2,224 | 2,013 | 2,040 | 1,981 | 1,987 | 2,220 | 2,230 | 2,052 | 2,541 | 2,688 | |
| 構成割合(%) | 24.9 | 25.0 | 28.7 | 27.8 | 30.1 | 29.6 | 23.1 | 23.0 | 25.5 | 23.0 | 22.2 | |
| 調剤技術料 | 1,797 | 1,781 | 1,549 | 1,578 | 1,515 | 1,521 | 1,773 | 1,784 | 1,603 | 2,131 | 2,247 | |
| 調剤基本料 | 612 | 612 | 619 | 615 | 620 | 623 | 601 | 600 | 617 | 611 | 631 | |
| 調剤料 | 1,020 | 1,008 | 803 | 836 | 760 | 773 | 1,051 | 1,063 | 870 | 1,271 | 1,335 | |
| 加算料 | 165 | 161 | 127 | 127 | 135 | 125 | 121 | 121 | 116 | 248 | 281 | |
| 薬学管理料 | 443 | 443 | 464 | 462 | 466 | 466 | 446 | 446 | 449 | 409 | 441 | |
| 薬剤料 | 6,759 | 6,662 | 4,979 | 5,272 | 4,591 | 4,709 | 7,368 | 7,458 | 5,983 | 8,489 | 9,410 | |
| 構成割合(%) | 75.0 | 74.8 | 71.1 | 72.0 | 69.8 | 70.2 | 76.7 | 76.8 | 74.3 | 76.9 | 77.6 | |
| 内服薬 | 5,554 | 5,469 | 3,869 | 4,157 | 3,465 | 3,610 | 6,184 | 6,274 | 4,793 | 7,167 | 7,885 | |
| 屯服薬他 | 46 | 43 | 50 | 50 | 53 | 49 | 46 | 46 | 50 | 31 | 110 | |
| 注射薬 | 311 | 309 | 335 | 352 | 339 | 311 | 345 | 345 | 358 | 235 | 367 | |
| 外用薬 | 848 | 841 | 725 | 712 | 735 | 740 | 793 | 793 | 782 | 1,056 | 1,048 | |
| (再掲)後発医薬品 | 1,046 | 1,028 | 740 | 794 | 657 | 695 | 1,114 | 1,132 | 836 | 1,372 | 1,556 | |
| 特定保険医療材料料 | 15 | 15 | 12 | 13 | 10 | 10 | 20 | 20 | 15 | 15 | 25 | |
| 構成割合(%) | 0.2 | 0.2 | 0.2 | 0.2 | 0.1 | 0.2 | 0.2 | 0.2 | 0.2 | 0.1 | 0.2 | |
| 調剤医療費 | ▲ 5.6 | ▲ 5.5 | ▲ 3.9 | ▲ 4.2 | ▲ 4.1 | ▲ 3.5 | ▲ 5.6 | ▲ 5.6 | ▲ 5.3 | ▲ 6.7 | ▲ 6.2 | |
| 技術料 | 0.4 | 0.4 | 1.1 | 1.2 | 1.1 | 1.1 | 0.3 | 0.3 | 0.8 | ▲ 0.6 | 0.9 | |
| 構成割合(%) | 1.5 | 1.5 | 1.4 | 1.5 | 1.6 | 1.3 | 1.4 | 1.3 | 1.5 | 1.4 | 1.6 | |
| 調剤技術料 | ▲ 2.6 | ▲ 2.7 | ▲ 3.1 | ▲ 3.0 | ▲ 3.3 | ▲ 3.2 | ▲ 2.7 | ▲ 2.6 | ▲ 3.1 | ▲ 2.4 | ▲ 1.4 | |
| 調剤基本料 | ▲ 6.0 | ▲ 6.0 | ▲ 6.7 | ▲ 6.6 | ▲ 6.7 | ▲ 6.8 | ▲ 6.2 | ▲ 6.2 | ▲ 6.2 | ▲ 4.9 | ▲ 4.5 | |
| 調剤料 | ▲ 0.9 | ▲ 0.9 | ▲ 0.4 | ▲ 0.3 | ▲ 0.9 | ▲ 0.3 | ▲ 0.8 | ▲ 0.8 | ▲ 1.1 | ▲ 1.3 | ▲ 0.4 | |
| 加算料 | ▲ 0.5 | ▲ 0.6 | ▲ 1.3 | ▲ 1.6 | ▲ 0.2 | ▲ 1.3 | ▲ 0.4 | ▲ 0.4 | ▲ 1.1 | ▲ 1.2 | 1.4 | |
| 薬学管理料 | 14.8 | 14.8 | 18.3 | 18.5 | 18.6 | 18.0 | 14.2 | 13.9 | 17.8 | 10.1 | 14.0 | |
| 薬剤料 | ▲ 7.4 | ▲ 7.4 | ▲ 5.8 | ▲ 6.1 | ▲ 6.2 | ▲ 5.3 | ▲ 7.3 | ▲ 7.3 | ▲ 7.2 | ▲ 8.4 | ▲ 8.0 | |
| 構成割合(%) | ▲ 1.5 | ▲ 1.5 | ▲ 1.4 | ▲ 1.5 | ▲ 1.6 | ▲ 1.3 | ▲ 1.4 | ▲ 1.4 | ▲ 1.5 | ▲ 1.4 | ▲ 1.6 | |
| 内服薬 | ▲ 8.6 | ▲ 8.6 | ▲ 7.5 | ▲ 7.8 | ▲ 8.4 | ▲ 7.1 | ▲ 8.4 | ▲ 8.4 | ▲ 8.9 | ▲ 9.0 | ▲ 8.8 | |
| 屯服薬他 | ▲ 5.1 | ▲ 4.8 | ▲ 3.8 | ▲ 3.9 | ▲ 4.2 | ▲ 3.6 | ▲ 4.6 | ▲ 4.7 | ▲ 2.9 | ▲ 6.7 | ▲ 8.2 | |
| 注射薬 | 3.4 | 3.4 | 5.9 | 6.3 | 5.2 | 5.5 | 5.0 | 4.9 | 5.7 | ▲ 2.6 | 2.8 | |
| 外用薬 | ▲ 3.0 | ▲ 2.9 | ▲ 0.9 | ▲ 1.3 | ▲ 0.4 | ▲ 0.4 | ▲ 2.8 | ▲ 2.9 | ▲ 1.4 | ▲ 5.3 | ▲ 5.6 | |
| (再掲)後発医薬品 | 0.8 | 0.8 | 1.5 | 1.6 | 0.9 | 1.3 | 0.7 | 0.8 | 0.0 | 0.6 | 1.1 | |
| 特定保険医療材料料 | 0.1 | 0.1 | ▲ 1.5 | ▲ 0.8 | ▲ 4.8 | ▲ 2.2 | 1.2 | 1.4 | ▲ 1.6 | 2.3 | 1.3 | |
| 構成割合(%) | 0.0 | 0.0 | 0.0 | 0.0 | ▲ 0.0 | 0.0 | 0.0 | 0.0 | 0.0 | 0.0 | 0.0 | |

注1) 「調剤基本料」には、基準調剤加算、後発医薬品調剤体制加算、夜間・休日等加算、時間外等の加算(調剤基本料に係る部分)、及び在宅患者調剤加算を含めている

注2) 「内服薬」とは、内用薬のうち、調剤報酬明細書に記録された剤形が「内服」もしくは「一包」である薬剤をいう。

注3) 「屯服薬他」とは、内用薬のうち、調剤報酬明細書に記録された剤形が「屯服」「内滴」「浸煎」「湯」である薬剤をいう。

注4) 構成割合は対前年度差を示している。

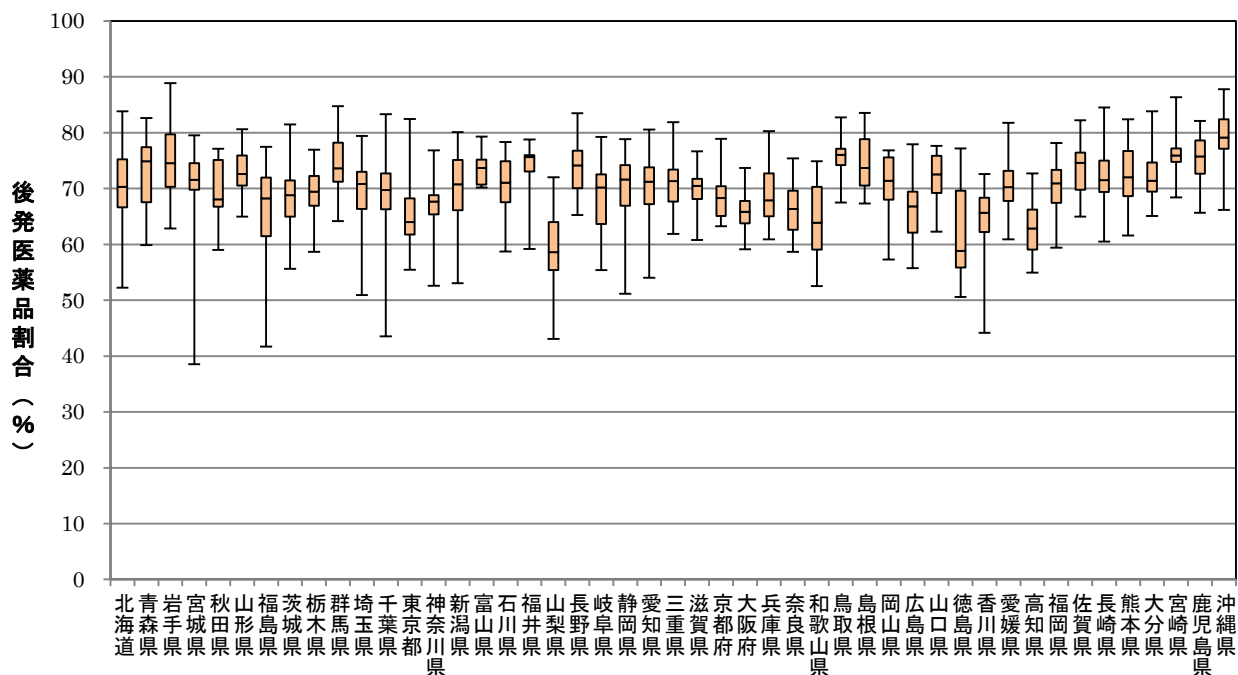
1.7. 後発医薬品割合の市町村別状況

1. 後発医薬品割合の都道府県別分布状況

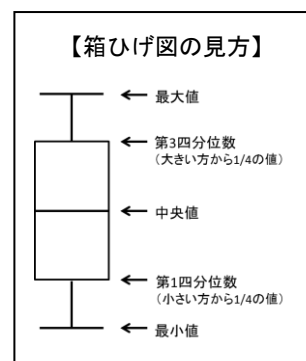
各都道府県における、市町村別にみた後発医薬品割合の分布状況を示している。

表13で後発医薬品割合が最も高かった沖縄県は、中央値も最も高かった。

図1



- (注1) 保険請求のあった薬局の所在地を示している。(平成29年3月調剤分)
- (注2) 各市町村において、保険請求のあった薬局が3軒以下の地域は除外している。
- (注3) 長方形の下側の辺は第1四分位数、上側の辺は第3四分位数、中央の線は中央値、ひげの両端が最大値、最小値である。
- (注4) 後発医薬品割合は数量ベース(新指標)を用いている。



この資料に関する詳細は、厚生労働省のホームページに掲載しています。

掲載場所 (URL) <http://www.mhlw.go.jp/topics/medias/year/16/gaiyou.html>

2. 後発医薬品割合の地域別結果

表 17 (上位 20)

| 順位 | 市町村名 | 割合(%) | 順位 | 市町村名 | 割合(%) |
|----|----------|-------|----|----------|-------|
| 1 | 九戸郡軽米町 | 88.9 | 11 | 砂川市 | 83.6 |
| 2 | 島尻郡与那原町 | 87.8 | 12 | 鹿足郡津和野町 | 83.5 |
| 3 | 久慈市 | 87.3 | 13 | 上水内郡飯綱町 | 83.5 |
| 4 | 二戸郡一戸町 | 87.1 | 14 | 旭市 | 83.3 |
| 5 | 児湯郡新富町 | 86.3 | 15 | 糸満市 | 83.2 |
| 6 | 中頭郡北中城村 | 85.9 | 16 | 南城市 | 83.0 |
| 7 | 吾妻郡中之条町 | 84.7 | 17 | 名護市 | 82.8 |
| 8 | 東彼杵郡波佐見町 | 84.5 | 18 | 東伯郡湯梨浜町 | 82.7 |
| 9 | 赤平市 | 83.8 | 19 | 東津軽郡外ヶ浜町 | 82.6 |
| 10 | 竹田市 | 83.8 | 20 | 西多摩郡日の出町 | 82.4 |

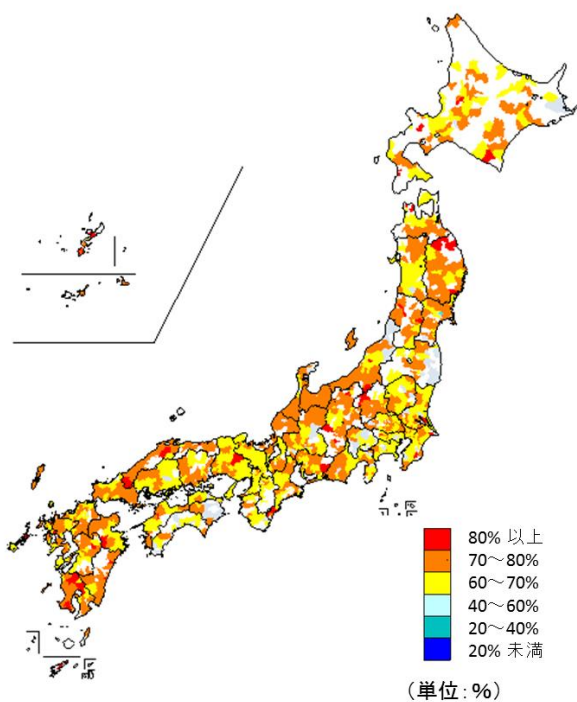
(注 1) 保険請求のあった薬局の所在地を示している。(平成 29 年 3 月調剤分)

(注 2) 各市町村において、保険請求のあった薬局が 3 軒以下の地域は除外している。

(注 3) 後発医薬品割合は数量ベース(新指標)を用いている。

3. 市町村別後発医薬品割合マップ

図 2



(注 1) 保険請求のあった薬局の所在地を示している。(平成 29 年 3 月調剤分)

(注 2) 空白となっている地域は、当該月において保険請求のあった薬局数が 3 軒以下の市町村である。

(注 3) 後発医薬品割合は数量ベース(新指標)を用いている。