

協会けんぽ被保険者の健康診査 に関する分析（平成22年度）

- 1 健診受診率の分析
 - ・ 健診受診率の伸びの要因分解
 - ・ 事業所規模・業態別の状況
 - ・ 事業者健診取得の状況
 - ・ 事業所規模別受診率階級別事業所の状況

- 2 過去3年間の健診受診回数別の分析
 - ・ リスク保有の状況
 - ・ 医療費の状況

- 3 健診受診前後の医療機関受診の分析
 - ・ 健診前医療機関受診有無別の健診後医療機関受診の状況
 - ・ 検査値コントロールの状況

- 4 参考表

[分析の目的]

この分析は、協会けんぽ被保険者における健康診査（以下、「健診」という。）の受診状況、健診受診の回数・履歴別のリスク保有・医療費の状況、健診受診前後の医療機関受診状況などの実態を把握し、健診、保健指導等の保健事業の運営に活用することにより、加入者の健康維持・増進に資することを目的としたものである。

[留意点]

1 健診受診率の分析

- ・ 健診対象者は、年度末に35～75歳に達した1年間継続して協会けんぽに加入した被保険者とした。
- ・ 任意継続被保険者、日雇特例被保険者は含まれていない。（以下、2、3において同じ。）
- ・ 健診受診者は、健診対象者のうち、生活習慣病予防健診（一般健診、付加健診）を受けた者、事業者健診データの提供があった者としている。（以下、2、3において同じ。）

2 過去3年間の健診受診回数別の分析

- ・ 2の分析は、事業者健診を含めた健診受診の回数・履歴別の分析をテーマとしている。よって、協会けんぽに健診データがないことから健診受診なしと判定したが、実は事業者健診を受診していた、といったケースを極力排除する必要がある。取得した事業者健診を含めた健診受診率の高い事業所の被保険者であれば前述のようなケースは低減するものと考えられ、「第6回保険者による健診・保健指導に関する検討会（平成23年12月15日）」において厚生労働省より公表された保険者に対する「特定保健指導に関するアンケート調査結果」にある健保組合と国共済の被保険者の健診受診率（平成21年度でそれぞれ82.1%、84.3%）を考慮して、平成20～22年度の3年間の健診受診率がいずれも85%以上であった事業所の被保険者のうち3年間継続して協会けんぽに加入した者（各年度末において35～75歳）を集計対象とした。
- ・ リスク判定に使用する健診データは、特定保健指導レベルが判定不能でないもの（35～39歳の特定保健指導レベルは40歳以上の階層化の方法に準じて判定）とし、リスク保有者割合等の分母は当該リスクの判定が可能なデータの総数としている。各リスク保有は以下に従う。

① メタボリックリスク保有率は、②かつ③～⑤のうち2項目以上に該当する者の割合（分母は集計対象データ総数）

② 腹囲のリスク保有率は、内臓脂肪面積が100cm²以上の者（ただし内臓脂肪面積の検査値がない場合は、腹囲が男性で85cm以上、女性で90cm以上の者）の割合

③ 血圧のリスク保有率は、収縮期血圧130mmHg以上、または拡張期血圧85mmHg以上、または高血圧に対する薬剤治療ありの者の割合

④ 脂質のリスク保有率は、中性脂肪150mg/dl以上、またはHDLコレステロール40mg/dl未満、または脂質異常症に対する薬剤治療ありの者の割合

⑤ 代謝のリスク保有率は、空腹時血糖110mg/dl以上（ただし空腹時血糖の検査値がない場合は、HbA1c 5.5%以上）、または糖尿病に対する薬剤治療ありの者の割合

- ・ 入院外の医療費は入院外レセプトに対応する調剤レセプトの医療費を含んでいる。（以下、3において同じ。）
- ・ 年齢調整後のリスク保有割合、医療費は以下の計算式により算出している。

年齢調整後リスク保有割合（医療費）＝ \sum グループ別年齢階級別リスク保有割合（1人当たり医療費）
× グループ計の年齢構成割合

3 健診受診前後の医療機関受診の分析

- ・ 平成20年9月～平成22年11月まで継続して協会けんぽに加入した被保険者のうち平成21年9～11月の健診受診者（平成21年度末において35～75歳）を集計対象とした。
- ・ 糖尿病、高血圧症、脂質異常症に係る医療機関受診の有無は傷病欄に当該傷病の記載のある入院、入院外レセプトの有無により判定している。
- ・ 糖尿病、高血圧症、脂質異常症に係る医療費は傷病欄に当該傷病の記載のある入院外レセプト（対応する調剤レセプトの医療費を含む）の医療費を合計したものである。

4 参考表

- ・ 参考表は、主にグラフの元データを収載している。

1 健診受診率の分析

・ 健診受診率の伸びの要因分解

- ・ 協会けんぽの35歳以上の被保険者の平成22年度の健診受診率は43.3%であり、対前年度伸び率で8.2%増（パーセントポイントでは3.3%ポイント増）となっている。（表1-1）
- ・ 健診対象者をA（前年度健診受診者）、B（前年度健診未受診者）、C（当該年度に健診対象となった者）に分けて、健診受診の状況をみると、Aは90%強、Bは10%強、Cは40%弱と大きな差があり、また、A～Cの構成割合が年度ごとに変化していることがわかる。（表1-2）（P6参考参照）

表1-1 健診受診の状況

	健診対象者数 (人)	健診受診者数(人)				健診受診率		
		計 ①	生活習慣病 予防健診	事業者健診 ②	②÷①	計	生活習慣病 予防健診	事業者健診
平成21年度	11,746,062	4,700,847	4,655,431	45,416	1.0%	40.0%	39.6%	0.4%
平成22年度	11,983,498	5,191,334	5,062,588	128,746	2.5%	43.3%	42.2%	1.1%
伸び率						8.2%	6.6%	177.9%

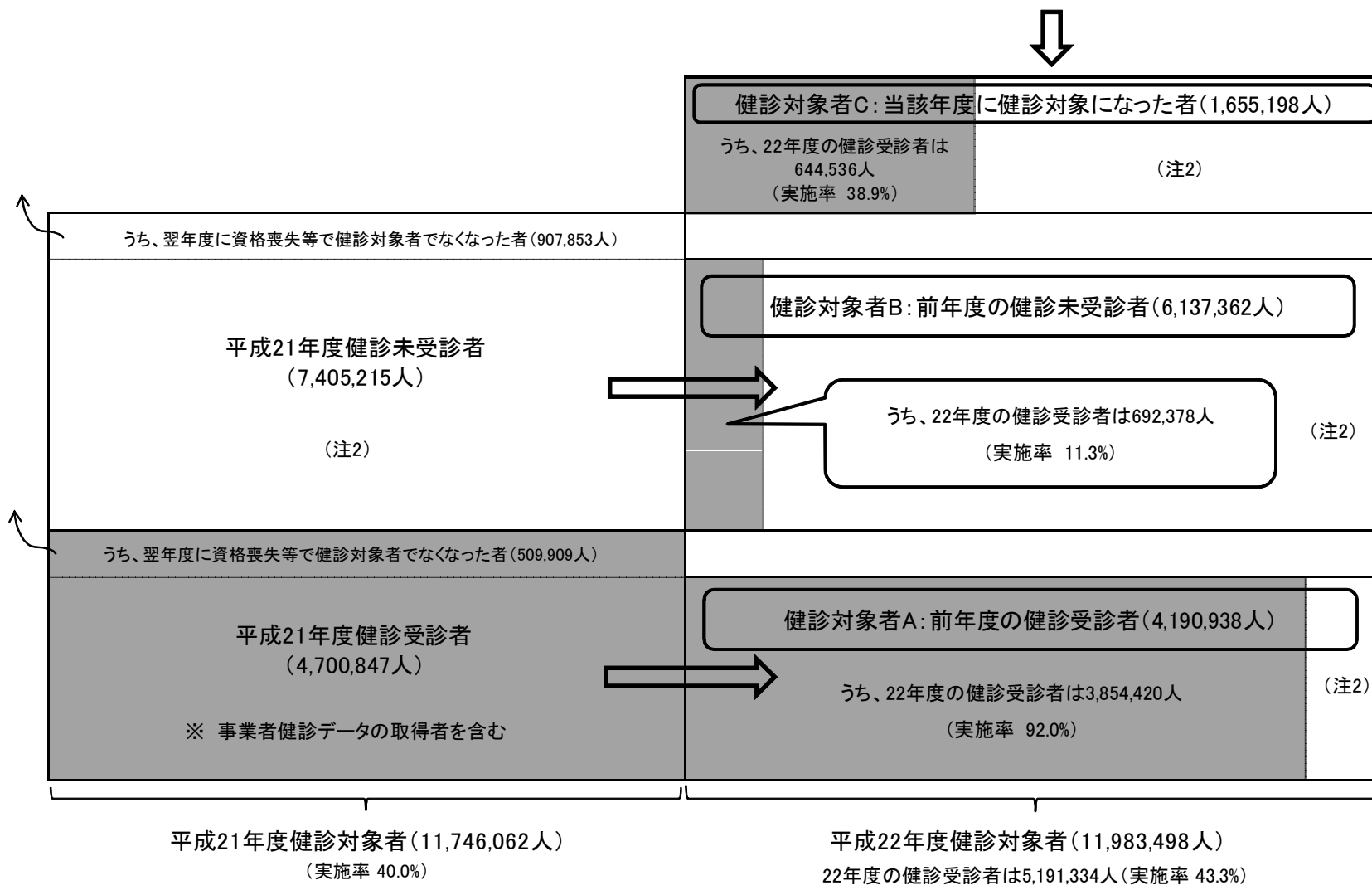
表1-2 健診対象者の種類別の健診受診の状況

	健診対象者数(人)		健診受診者数(人)				健診受診率		
		構成割合	計 ①	生活習慣病 予防健診	事業者健診 ②	②÷①	計	生活習慣病 予防健診	事業者健診
A前年度の健診受診者									
平成21年度	3,714,026	31.6%	3,403,772	3,402,750	1,022	0.0%	91.6%	91.6%	0.0%
平成22年度	4,190,938	35.0%	3,854,420	3,830,315	24,105	0.6%	92.0%	91.4%	0.6%
B前年度の健診未受診者									
平成21年度	6,302,868	53.7%	673,344	643,909	29,435	4.4%	10.7%	10.2%	0.5%
平成22年度	6,137,362	51.2%	692,378	607,791	84,587	12.2%	11.3%	9.9%	1.4%
C当該年度に健診対象になった者									
平成21年度	1,729,168	14.7%	623,731	608,772	14,959	2.4%	36.1%	35.2%	0.9%
平成22年度	1,655,198	13.8%	644,536	624,482	20,054	3.1%	38.9%	37.7%	1.2%

※Aは、前年度から継続した健診対象者のうち前年度に健診を受診した者

Bは、前年度から継続した健診対象者のうち前年度に健診を受診していない者

(参考) 平成22年度の健診対象者、健診受診者の構成



注1 健診対象者は、年度末に35～75歳に達した1年間継続して協会けんぽに加入した被保険者とし、任意継続被保険者、日雇特例被保険者は含まれていない。

注2 健診未受診者(協会けんぽに健診データがない者)の事業者健診受診の有無は不明

- ・平成22年度の健診受診率の伸び（8.2%）を要因分解すると、「A～Cの割合変化要因」が6.2%、「それ以外」が2.0%となっている。
- ・「それ以外」を更に分解すると、「Aの要因」が0.3%、「Bの要因」が0.8%、「Cの要因」が1.0%となっている。また、別の切り口による分解では、「生活習慣病予防健診」が0.3%、「事業者健診取得」が1.8%となっている。
- ・今後、健診受診率を高めていくためには、低いレベルにとどまっているBの受診率を高め、健診対象者のBからAへの移行を毎年、確実に行っていくことが必要であり、そのためには事業者健診データ取得の拡大が重要であると考えられる。

表1-3 平成22年度の健診受診率の伸びの要因分解

	計	A～Cの割合変化要因	生活習慣病予防健診	事業者健診取得
A～Cの割合変化要因	6.2%	6.2%	-	-
Aの要因	0.3%	-	-0.2%	0.5%
Bの要因	0.8%	-	-0.4%	1.2%
Cの要因	1.0%	-	0.9%	0.1%
計	8.2%	6.2%	0.3%	1.8%

※Aは、前年度から継続した健診対象者のうち前年度に健診を受診した者

Bは、前年度から継続した健診対象者のうち前年度に健診を受診していない者

Cは、当該年度に健診対象になった者

※「A～Cの割合変化」とは、A～Cの健診対象者の構成割合の変化のことである。

- ・平成22年度の健診受診率の伸びを都道府県別にみると、山形（18.4%）、長野（13.8%）、奈良（13.6%）、鹿児島（13.0%）などが高くなっている。
- ・これらの支部は、「事業者健診取得」が山形（9.5%）、奈良（9.3%）、鹿児島（6.3%）、長野（5.5%）と高くなっていることがわかる。
- ・岐阜は前年度の健診受診率の伸びが高かったため、「A～Cの割合変化要因」が11.5%と高くなっている。

表1-4 平成22年度の都道府県別健診受診率の伸びの要因分解

	計	A～Cの割合変化要因	Aの要因			Bの要因			Cの要因		
			計	生活習慣病 予防健診	事業者 健診	計	生活習慣病 予防健診	事業者 健診	計	生活習慣病 予防健診	事業者 健診
北海道	8.6%	4.9%	0.2%	0.2%	0.1%	2.1%	0.4%	1.6%	1.4%	1.3%	0.2%
青森	6.4%	4.5%	0.6%	0.5%	0.1%	1.0%	-1.4%	2.3%	0.4%	0.1%	0.3%
岩手	11.1%	6.9%	-0.1%	-0.1%	0.0%	3.9%	3.9%	0.0%	0.3%	0.3%	0.0%
宮城	6.1%	4.0%	0.4%	0.3%	0.1%	1.5%	-0.2%	1.7%	0.2%	0.0%	0.2%
秋田	2.6%	1.8%	-0.5%	-0.6%	0.0%	0.3%	-0.4%	0.8%	1.0%	0.8%	0.3%
山形	18.4%	8.1%	0.6%	-1.2%	1.8%	8.0%	1.1%	7.0%	1.6%	0.9%	0.7%
福島	7.2%	7.6%	-0.1%	-0.2%	0.0%	-0.6%	-3.2%	2.6%	0.4%	0.1%	0.3%
茨城	7.8%	8.2%	1.1%	1.1%	0.0%	-2.8%	-3.0%	0.2%	1.4%	1.4%	0.0%
栃木	11.7%	6.5%	1.3%	1.3%	0.0%	3.0%	-0.7%	3.6%	0.9%	0.4%	0.5%
群馬	9.9%	5.4%	0.3%	-0.1%	0.3%	2.6%	2.9%	-0.3%	1.7%	1.7%	0.0%
埼玉	9.3%	6.2%	1.1%	0.8%	0.3%	-0.6%	-0.9%	0.3%	2.7%	2.6%	0.1%
千葉	11.1%	9.0%	-0.3%	-2.2%	2.0%	0.8%	0.3%	0.5%	1.7%	1.5%	0.2%
東京	6.4%	8.8%	0.0%	-0.5%	0.5%	-2.9%	-2.7%	-0.2%	0.4%	0.6%	-0.2%
神奈川	9.4%	7.1%	0.1%	0.0%	0.1%	-2.1%	-2.6%	0.5%	4.4%	2.1%	2.3%
新潟	2.5%	3.3%	-0.2%	-0.2%	0.0%	-0.5%	-0.7%	0.2%	-0.1%	-0.1%	0.0%
富山	5.6%	4.3%	0.2%	0.2%	0.0%	0.5%	0.1%	0.5%	0.5%	0.5%	0.1%
石川	9.9%	5.9%	0.3%	-0.4%	0.7%	3.2%	-0.3%	3.5%	0.5%	0.1%	0.4%
福井	10.3%	6.1%	0.1%	-0.2%	0.3%	2.1%	0.4%	1.7%	2.1%	1.6%	0.5%
山梨	6.6%	4.0%	0.5%	0.5%	0.0%	1.7%	1.7%	0.0%	0.5%	0.5%	0.0%
長野	13.8%	6.3%	0.3%	-1.9%	2.2%	5.4%	2.6%	2.8%	1.8%	1.2%	0.6%

表1-4(つづき) 平成22年度の都道府県別健診受診率の伸びの要因分解

	計	A～Cの 割合変化 要因	Aの要因			Bの要因			Cの要因		
			計	生活習慣病 予防健診	事業者 健診	計	生活習慣病 予防健診	事業者 健診	計	生活習慣病 予防健診	事業者 健診
岐阜	12.6%	11.5%	-0.7%	-6.4%	5.7%	2.1%	2.5%	-0.4%	-0.3%	5.1%	-5.4%
静岡	9.4%	8.3%	0.3%	-0.3%	0.7%	0.7%	-0.3%	1.0%	0.0%	-0.2%	0.3%
愛知	12.7%	4.9%	0.3%	0.1%	0.3%	5.2%	1.9%	3.3%	2.3%	1.7%	0.6%
三重	5.0%	6.1%	0.3%	0.3%	0.0%	-1.6%	-1.9%	0.3%	0.2%	0.2%	0.0%
滋賀	5.4%	7.5%	-2.0%	-2.2%	0.2%	-0.5%	-1.5%	1.0%	0.4%	0.8%	-0.4%
京都	7.1%	5.1%	0.7%	0.9%	-0.2%	0.2%	0.2%	0.0%	1.1%	1.0%	0.1%
大阪	9.9%	7.7%	1.0%	1.0%	0.1%	0.5%	0.3%	0.2%	0.6%	0.5%	0.1%
兵庫	8.7%	10.0%	0.5%	0.4%	0.1%	-2.2%	-3.2%	1.1%	0.3%	-0.7%	1.0%
奈良	13.6%	4.7%	0.7%	-2.2%	2.9%	6.4%	1.2%	5.2%	1.9%	0.6%	1.2%
和歌山	8.1%	5.2%	0.5%	-1.3%	1.7%	1.3%	3.9%	-2.6%	1.2%	1.5%	-0.3%
鳥取	8.0%	6.4%	-0.1%	-0.1%	0.1%	1.8%	-1.7%	3.5%	-0.1%	-0.5%	0.4%
島根	6.3%	5.2%	0.7%	0.7%	0.0%	-0.3%	-1.3%	1.0%	0.6%	0.5%	0.1%
岡山	9.4%	5.1%	-0.2%	-0.3%	0.1%	3.6%	-0.4%	4.0%	0.9%	0.6%	0.3%
広島	8.9%	4.2%	0.4%	-0.2%	0.6%	2.0%	0.7%	1.3%	2.4%	2.0%	0.4%
山口	6.6%	4.2%	0.3%	0.3%	0.0%	1.6%	0.7%	0.9%	0.6%	0.5%	0.1%
徳島	5.8%	3.5%	0.5%	0.5%	0.0%	0.7%	-0.4%	1.2%	1.0%	0.8%	0.2%
香川	4.3%	3.7%	1.0%	0.0%	1.0%	-0.6%	-1.3%	0.6%	0.1%	-0.2%	0.4%
愛媛	10.0%	5.7%	0.9%	0.9%	0.0%	2.1%	1.6%	0.4%	1.3%	1.2%	0.0%
高知	2.2%	2.6%	-0.1%	-0.1%	0.0%	-0.2%	-0.5%	0.4%	-0.1%	-0.1%	0.0%
福岡	7.1%	4.6%	0.2%	0.1%	0.1%	0.9%	-0.5%	1.3%	1.5%	0.7%	0.8%
佐賀	10.6%	2.6%	1.4%	1.4%	0.0%	5.2%	2.4%	2.8%	1.4%	0.7%	0.7%
長崎	4.6%	4.0%	0.2%	0.2%	0.0%	-0.4%	-0.4%	0.1%	0.9%	0.9%	0.0%
熊本	2.2%	2.5%	-0.4%	-0.4%	0.0%	0.2%	-0.5%	0.8%	-0.1%	-0.2%	0.1%
大分	5.3%	4.8%	0.7%	0.6%	0.1%	0.3%	-1.0%	1.3%	-0.5%	-0.8%	0.3%
宮崎	8.9%	5.4%	0.7%	0.6%	0.1%	2.5%	-0.7%	3.1%	0.3%	0.1%	0.2%
鹿児島	13.0%	8.7%	0.8%	-2.8%	3.6%	2.6%	0.2%	2.3%	0.9%	0.6%	0.4%
沖縄	4.7%	3.3%	0.7%	0.7%	0.0%	0.4%	-0.2%	0.7%	0.3%	0.2%	0.1%
全国	8.2%	6.2%	0.3%	-0.2%	0.5%	0.8%	-0.4%	1.2%	1.0%	0.9%	0.1%

※Aは、前年度から継続した健診対象者のうち前年度に健診を受診した者
 Bは、前年度から継続した健診対象者のうち前年度に健診を受診していない者
 Cは、当該年度に健診対象になった者
 ※「A～Cの割合変化」とは、A～Cの健診対象者の構成割合の変化のことである。

・ 事業所規模・業態別の状況

- ・ 生活習慣病予防健診受診率を事業所規模別にみると、20人以上で40%を超えているが、事業者健診の取得は計で1.1%と低く、事業者健診を含めた「真の」受診率の傾向はわからない状況である。
- ・ 事業者健診の事業所規模別構成割合をみると、50人以上の事業所で高くなっており、ある程度の規模の事業所から事業者健診データを取得していることがわかる。

表1-5 事業所規模別健診受診の状況(平成22年度)

	健診対象者数 (人)	健診受診者数(人)		健診受診率		健診受診者構成割合	
		生活習慣病 予防健診	事業者健診	生活習慣病 予防健診	事業者健診	生活習慣病 予防健診	事業者健診
2人以下	576,677	119,316	169	20.7%	0.0%	2.4%	0.1%
3~4人	700,914	185,385	367	26.4%	0.1%	3.7%	0.3%
5~9人	1,381,545	459,970	1,562	33.3%	0.1%	9.1%	1.2%
10~19人	1,590,071	634,629	5,396	39.9%	0.3%	12.5%	4.2%
20~29人	951,336	423,861	5,195	44.6%	0.5%	8.4%	4.0%
30~49人	1,140,335	540,229	7,925	47.4%	0.7%	10.7%	6.2%
50~99人	1,523,976	740,090	18,818	48.6%	1.2%	14.6%	14.6%
100~299人	2,009,531	962,120	35,621	47.9%	1.8%	19.0%	27.7%
300~499人	694,101	329,676	16,474	47.5%	2.4%	6.5%	12.8%
500~999人	658,455	330,386	15,886	50.2%	2.4%	6.5%	12.3%
1000人以上	756,557	336,926	21,333	44.5%	2.8%	6.7%	16.6%
計	11,983,498	5,062,588	128,746	42.2%	1.1%	100.0%	100.0%

- ・生活習慣病予防健診受診率を業態別にみると、複合サービス業（61.5%）、政治・経済・文化団体（54.5%）、金融業・保険業（53.7%）などが高くなっているが、事業所規模別の比較と同様に、事業者健診を含めた「真の」受診率の傾向はわからない状況である。
- ・事業者健診の業態別構成割合をみると、公務、機械器具製造業、その他の運輸業、医療業・保健衛生、道路貨物運送業などが高くなっている。

表1-6 業態別健診受診状況(平成22年度)

	健診対象者数 (人)	健診受診者数(人)		健診受診率		健診受診者構成割合	
		生活習慣病 予防健診	事業者健診	生活習慣病 予防健診	事業者健診	生活習慣病 予防健診	事業者健診
農林水産業	103,894	48,535	2,804	46.7%	2.7%	1.0%	2.2%
鉱業、採石業、砂利採取業	31,596	13,949	317	44.1%	1.0%	0.3%	0.2%
総合工事業	624,130	276,215	3,883	44.3%	0.6%	5.5%	3.0%
職別工事業	264,694	85,933	828	32.5%	0.3%	1.7%	0.6%
設備工事業	362,056	155,828	1,349	43.0%	0.4%	3.1%	1.0%
食料品・たばこ製造業	491,753	225,932	5,506	45.9%	1.1%	4.5%	4.3%
繊維製品製造業	146,007	65,703	1,446	45.0%	1.0%	1.3%	1.1%
木製品・家具等製造業	103,829	44,761	911	43.1%	0.9%	0.9%	0.7%
紙製品製造業	68,460	31,941	590	46.7%	0.9%	0.6%	0.5%
印刷・同関連業	130,944	56,392	420	43.1%	0.3%	1.1%	0.3%
化学工業・同類似業	263,506	127,602	2,389	48.4%	0.9%	2.5%	1.9%
金属工業	321,552	133,569	2,146	41.5%	0.7%	2.6%	1.7%
機械器具製造業	805,229	397,534	11,769	49.4%	1.5%	7.9%	9.1%
その他の製造業	218,314	105,154	2,288	48.2%	1.0%	2.1%	1.8%
電気・ガス・熱供給・水道業	90,124	45,062	368	50.0%	0.4%	0.9%	0.3%
情報通信業	185,368	98,748	439	53.3%	0.2%	2.0%	0.3%
道路貨物運送業	575,664	178,621	8,119	31.0%	1.4%	3.5%	6.3%
その他の運輸業	522,530	203,533	11,695	39.0%	2.2%	4.0%	9.1%

表1-6(つづき) 業態別健診受診状況(平成22年度)

	健診対象者数 (人)	健診受診者数(人)		健診受診率		健診受診者構成割合	
		生活習慣病 予防健診	事業者健診	生活習慣病 予防健診	事業者健診	生活習慣病 予防健診	事業者健診
卸売業	807,868	411,667	2,860	51.0%	0.4%	8.1%	2.2%
飲食料品以外の小売業	721,549	300,322	6,089	41.6%	0.8%	5.9%	4.7%
飲食料品小売業	243,516	90,575	4,989	37.2%	2.0%	1.8%	3.9%
無店舗小売業	39,379	17,113	5	43.5%	0.0%	0.3%	0.0%
金融業、保険業	91,460	49,152	261	53.7%	0.3%	1.0%	0.2%
不動産業	214,580	80,328	1,433	37.4%	0.7%	1.6%	1.1%
物品賃貸業	63,544	32,091	401	50.5%	0.6%	0.6%	0.3%
学術研究機関	37,528	13,890	861	37.0%	2.3%	0.3%	0.7%
専門・技術サービス業	372,440	188,332	1,323	50.6%	0.4%	3.7%	1.0%
飲食店	201,243	58,709	952	29.2%	0.5%	1.2%	0.7%
宿泊業	127,281	54,011	1,094	42.4%	0.9%	1.1%	0.8%
対個人サービス業	160,477	62,872	1,022	39.2%	0.6%	1.2%	0.8%
娯楽業	148,890	71,887	977	48.3%	0.7%	1.4%	0.8%
教育、学習支援業	138,756	51,230	1,889	36.9%	1.4%	1.0%	1.5%
医療業・保健衛生	913,645	249,038	10,803	27.3%	1.2%	4.9%	8.4%
社会保険・社会福祉・介護事業	781,561	376,409	6,179	48.2%	0.8%	7.4%	4.8%
複合サービス業	147,353	90,691	1,292	61.5%	0.9%	1.8%	1.0%
職業紹介・労働者派遣業	115,662	32,380	487	28.0%	0.4%	0.6%	0.4%
その他の対事業所サービス業	428,362	170,538	2,268	39.8%	0.5%	3.4%	1.8%
修理業	166,030	62,438	305	37.6%	0.2%	1.2%	0.2%
廃棄物処理業	129,002	54,200	916	42.0%	0.7%	1.1%	0.7%
政治・経済・文化団体	136,153	74,244	1,311	54.5%	1.0%	1.5%	1.0%
その他のサービス業	218,016	104,564	1,046	48.0%	0.5%	2.1%	0.8%
公務	269,553	70,895	22,716	26.3%	8.4%	1.4%	17.6%
計	11,983,498	5,062,588	128,746	42.2%	1.1%	100.0%	100.0%

・事業者健診取得の状況

- ・事業者健診データを協会けんぽに提供している事業所（平成22年度は4225事業所）の健診受診率を事業所規模別にみると、事業者健診の取得率は事業所規模が大きくなるほど低くなっている。この原因として、事業所の規模が大きくなると事業者健診の実施が複数回に分かれていたり、実施が1回であっても健診機関が複数箇所に分かれていることがあるため、1回のデータ取得のみでは、本来取得可能なデータの一部しか取得できないといったことが考えられる。
- ・当該事業所の生活習慣病予防健診を含めた健診受診率は72.7%に達し、また、事業者健診データには35～39歳分が含まれないことや、上記のように更なるデータ取得の可能性があることから、事業者健診を含めた協会けんぽ全体の健診受診率は被用者制度の平均とされる80%台と大きく乖離したものではないと推察される。

表1-7 事業者健診データを協会けんぽに提供している事業所の事業所規模別健診状況(平成22年度)

	健診対象者数 (人)	健診受診者数(人)			健診受診率		
		計	生活習慣病 予防健診	事業者健診	計	生活習慣病 予防健診	事業者健診
2人以下	187	171	2	169	91.4%	1.1%	90.4%
3～4人	483	386	19	367	79.9%	3.9%	76.0%
5～9人	2,099	1,671	109	1,562	79.6%	5.2%	74.4%
10～19人	7,003	5,769	373	5,396	82.4%	5.3%	77.1%
20～29人	7,038	5,691	496	5,195	80.9%	7.0%	73.8%
30～49人	11,028	8,669	744	7,925	78.6%	6.7%	71.9%
50～99人	27,545	21,505	2,687	18,818	78.1%	9.8%	68.3%
100～299人	58,702	44,203	8,582	35,621	75.3%	14.6%	60.7%
300～499人	30,656	22,231	5,757	16,474	72.5%	18.8%	53.7%
500～999人	34,540	23,718	7,832	15,886	68.7%	22.7%	46.0%
1000人以上	86,919	59,443	38,110	21,333	68.4%	43.8%	24.5%
計	266,200	193,457	64,711	128,746	72.7%	24.3%	48.4%

・ 事業所規模別受診率階級別事業所の状況

- ・ 事業所規模別健診受診率階級別の事業所数等を見ると、受診率0%の事業所の割合が61.5%を占めており、特に全事業所数の3/4を占める9人以下の事業所の割合が高いことがわかる。
- ・ 事業所規模300人以上、健診受診率80%未満の事業所（3663事業所）から、生活習慣病予防健診を含めた受診率が80%に達する程度の事業者健診データを取得した場合、協会けんぽ全体の健診受診率は6%ポイント程度増加するものと推計される。

表1-8 事業所規模別健診受診率階級別事業所数と構成割合（平成22年度）

	事業所の健診受診率階級							計
	～20%未満		20～40%	40～60%	60～80%	80%～		
		0%(再)					100%(再)	
2人以下	334,299	334,299	0	14,058	0	78,854	78,854	427,211
3～4人	175,391	175,391	10,977	9,840	15,531	47,728	47,728	259,467
5～9人	173,790	169,658	13,365	13,755	21,787	71,404	54,052	294,101
10～19人	91,957	84,007	7,690	8,292	15,455	54,170	29,726	177,564
20～29人	28,911	24,539	2,800	2,974	5,623	22,356	9,024	62,664
30～49人	20,791	16,405	2,285	2,286	4,202	18,779	5,695	48,343
50～99人	14,740	10,222	1,956	1,845	3,297	14,478	2,933	36,316
100～299人	8,404	4,680	1,362	1,236	1,996	8,039	746	21,037
300～499人	1,218	448	223	206	374	1,133	30	3,154
500～999人	591	159	158	138	185	648	4	1,720
1000人以上	269	25	64	57	80	218	0	688
計	850,361	819,833	40,880	54,687	68,530	317,807	228,792	1,332,265
2人以下	78.3%	78.3%	0.0%	3.3%	0.0%	18.5%	18.5%	100.0%
3～4人	67.6%	67.6%	4.2%	3.8%	6.0%	18.4%	18.4%	100.0%
5～9人	59.1%	57.7%	4.5%	4.7%	7.4%	24.3%	18.4%	100.0%
10～19人	51.8%	47.3%	4.3%	4.7%	8.7%	30.5%	16.7%	100.0%
20～29人	46.1%	39.2%	4.5%	4.7%	9.0%	35.7%	14.4%	100.0%
30～49人	43.0%	33.9%	4.7%	4.7%	8.7%	38.8%	11.8%	100.0%
50～99人	40.6%	28.1%	5.4%	5.1%	9.1%	39.9%	8.1%	100.0%
100～299人	39.9%	22.2%	6.5%	5.9%	9.5%	38.2%	3.5%	100.0%
300～499人	38.6%	14.2%	7.1%	6.5%	11.9%	35.9%	1.0%	100.0%
500～999人	34.4%	9.2%	9.2%	8.0%	10.8%	37.7%	0.2%	100.0%
1000人以上	39.1%	3.6%	9.3%	8.3%	11.6%	31.7%	0.0%	100.0%
計	63.8%	61.5%	3.1%	4.1%	5.1%	23.9%	17.2%	100.0%

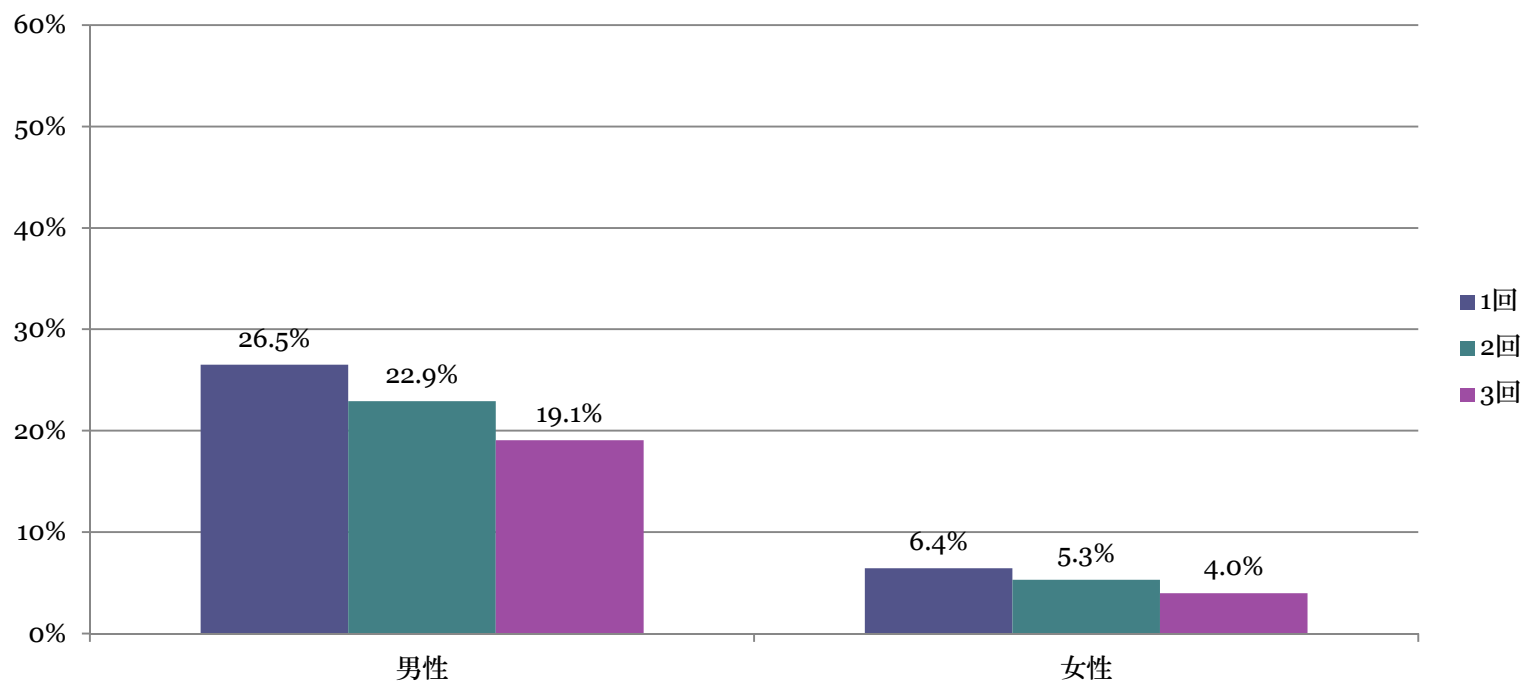
2 過去3年間の健診受診回数別の分析（平成20～22年度の健診受診率が85%以上の事業所の35歳以上の被保険者を集計対象としている）

・リスク保有の状況

・平成22年度の健診受診者の22年度を含めた過去3年間の健診受診回数別に22年度のリスク保有の状況をみると、女性の脂質を除いて、男女ともに健診回数が多いほどリスク保有割合が低くなっている。

※各リスク別（5パターン）×性別（2パターン）の10パターンごとに、健診受診回数別のリスク保有割合についてのカイ2乗検定を行い、差がない確率はすべて1%未満であり、有意差があることを確認している。

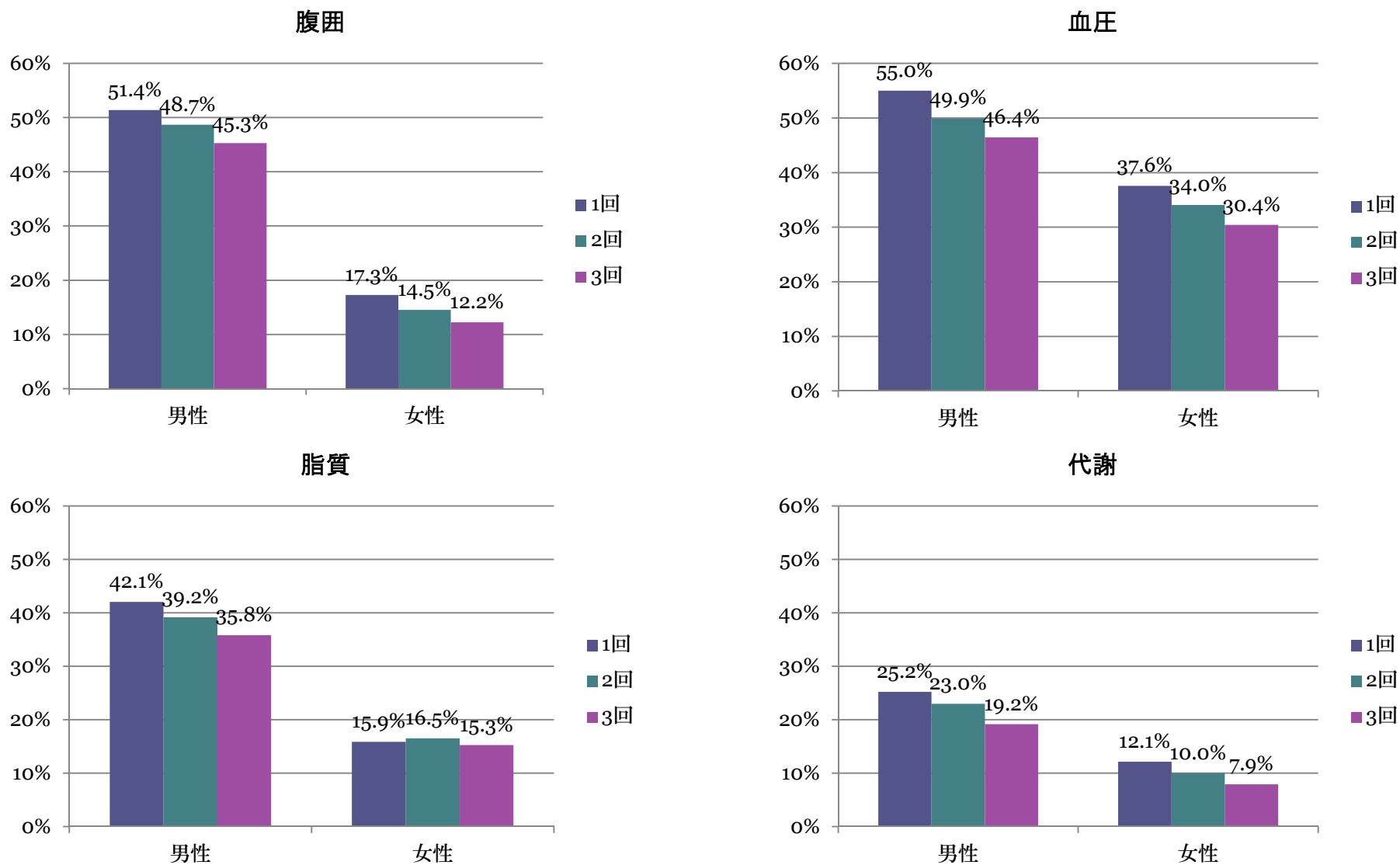
図2-1 平成22年度の健診受診者の過去3年間の健診受診回数別リスク保有状況
（平成22年度、年齢調整後）
メタボリックリスク



※平成20～22年度の健診受診率が85%以上の事業所の被保険者を集計対象としている。

※当該リスクの判定に必要な健診結果が不明である者を除いている。

図2-1（つづき）平成22年度の健診受診者の過去3年間の健診受診回数別リスク保有状況（平成22年度、年齢調整後）

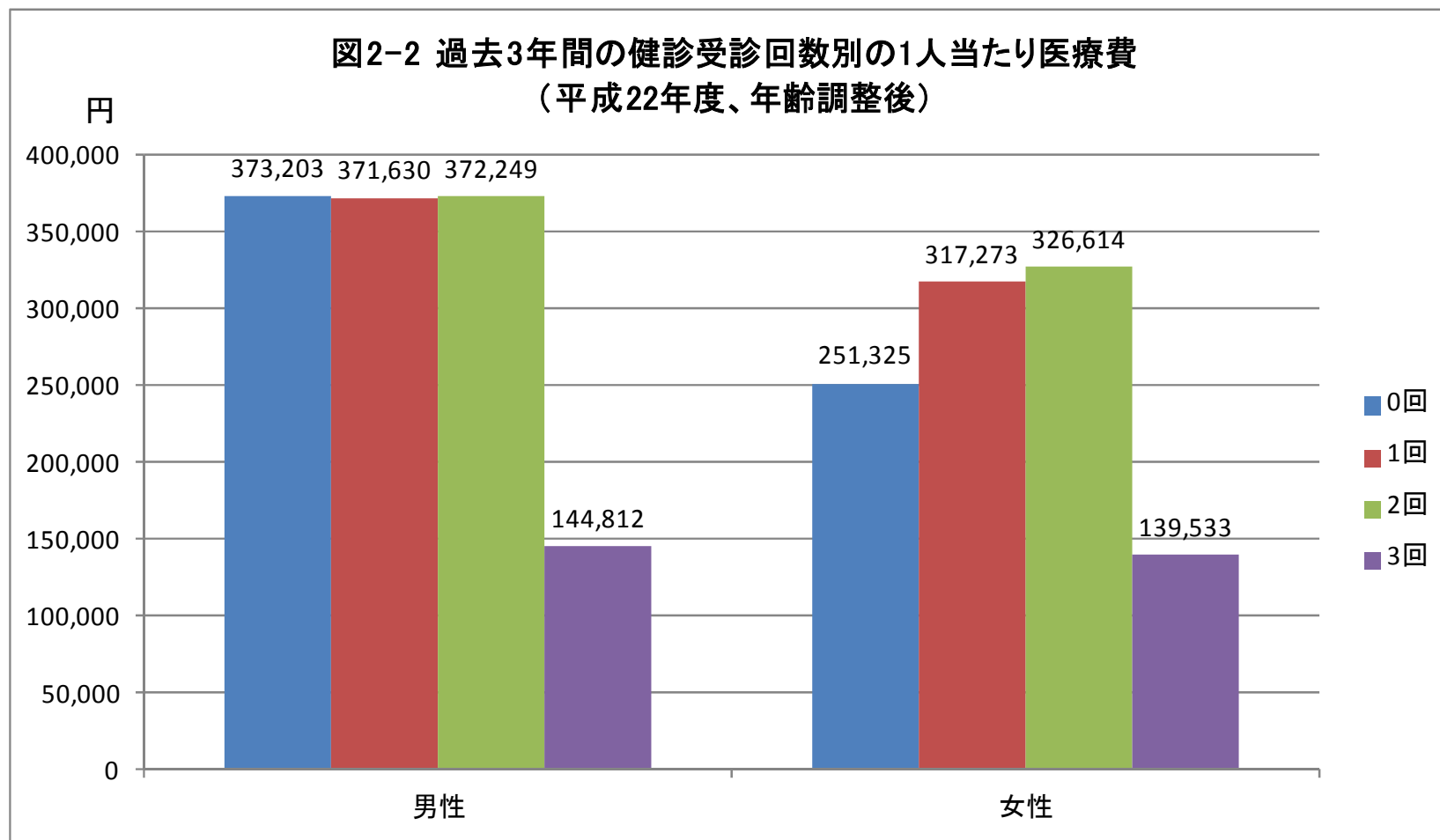


※平成20～22年度の健診受診率が85%以上の事業所の被保険者を集計対象としている。

※当該リスクの判定に必要な健診結果が不明である者を除いている。

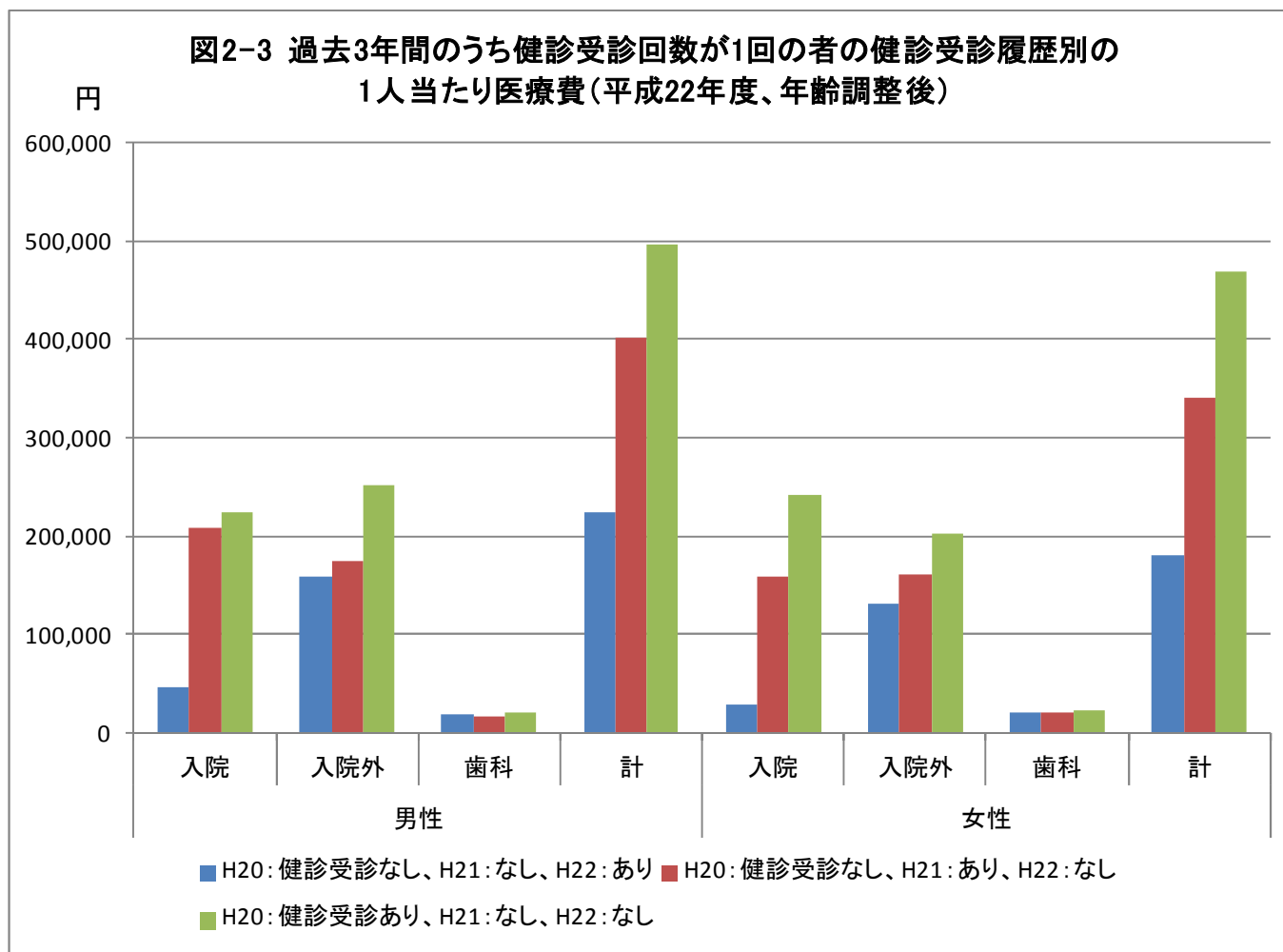
・医療費の状況

- ・過去3年間の健診受診回数別の医療費（調剤分を含む）をみると、男女ともに3回の者の医療費が低く、1回と2回の者の医療費は同程度となっている。
- ・0回の者の医療費は、男性は1～2回の者と同程度であるが、女性は1～2回の者より低く、男女の差が大きくなっている。（P20表2-1参照）



※平成20～22年度の健診受診率が85%以上の事業所の被保険者を集計対象としている。

・ 過去3年間の健診受診回数が1回の者の医療費を詳しくみると、男女ともに22年度に受診した者の医療費は低く、逆に、22年度に受診していない者の医療費は高くなっており、特に入院で高くなっている。（P20表2-2参照）

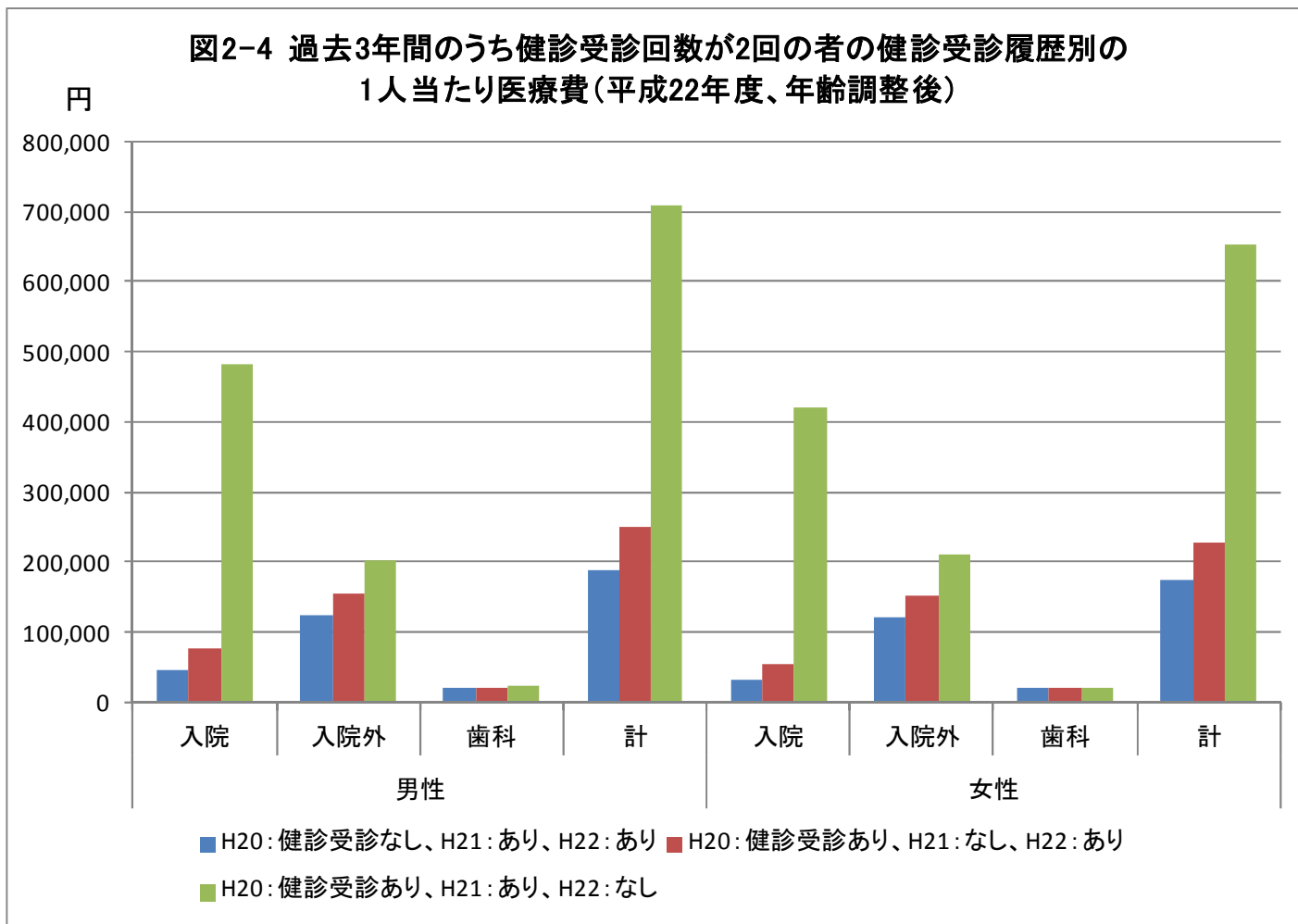


※平成20～22年度の健診受診率が85%以上の事業所の被保険者を集計対象としている。

※入院外医療費は調剤分を含んでいる。

・過去3年間の健診受診回数が2回の者の医療費を詳しくみると、男女ともに22年度に受診した人の医療費は低く、逆に、22年度に受診していない者の医療費は高くなっており、特に入院はかなり高くなっている。（P20表2-2参照）

図2-4 過去3年間のうち健診受診回数が2回の者の健診受診履歴別の1人当たり医療費(平成22年度、年齢調整後)



※平成20～22年度の健診受診率が85%以上の事業所の被保険者を集計対象としている。

※入院外医療費は調剤分を含んでいる。

- ・ P17の図2-2における健診受診回数0回の者の医療費の男女差に対して、男性の入院受診率の高さと入院、入院外の1日当たり医療費の高さが大きく寄与していることがわかる。（表2-1）
- ・ P5の表1-2から前年度健診受診者の90%以上は当年度も受診することがわかっており、20、21年度に健診受診した者は22年度についても受診する可能性がかなり高いと考えられるが、受診しなかった者のうち男性で24.4%、女性で32.5%が入院していることから、22年度に受診しなかった原因の多くは入院によるものと考えられる。（表2-2）

表2-1 過去3年間に1回も健診を受けていない者の医療費3要素分解(平成22年度)

	入院			入院外				歯科				
	受診率	1件当たり日数	1日当たり医療費	1人当たり医療費	受診率	1件当たり日数	1日当たり医療費	1人当たり医療費	受診率	1件当たり日数	1日当たり医療費	1人当たり医療費
		日	円	円		日	円	円		日	円	円
男性	0.224	11.08	49,457	122,965	8.942	1.84	18,132	298,827	1.868	2.14	6,449	25,759
女性	0.146	12.35	40,898	73,554	8.901	1.71	13,275	202,536	1.882	2.09	6,014	23,633

※平成20～22年度の健診受診率が85%以上の事業所の被保険者を集計対象としている。

※入院外医療費は調剤分を含んでいる。

表2-2 健診受診履歴別の入院した者の割合(平成22年度)

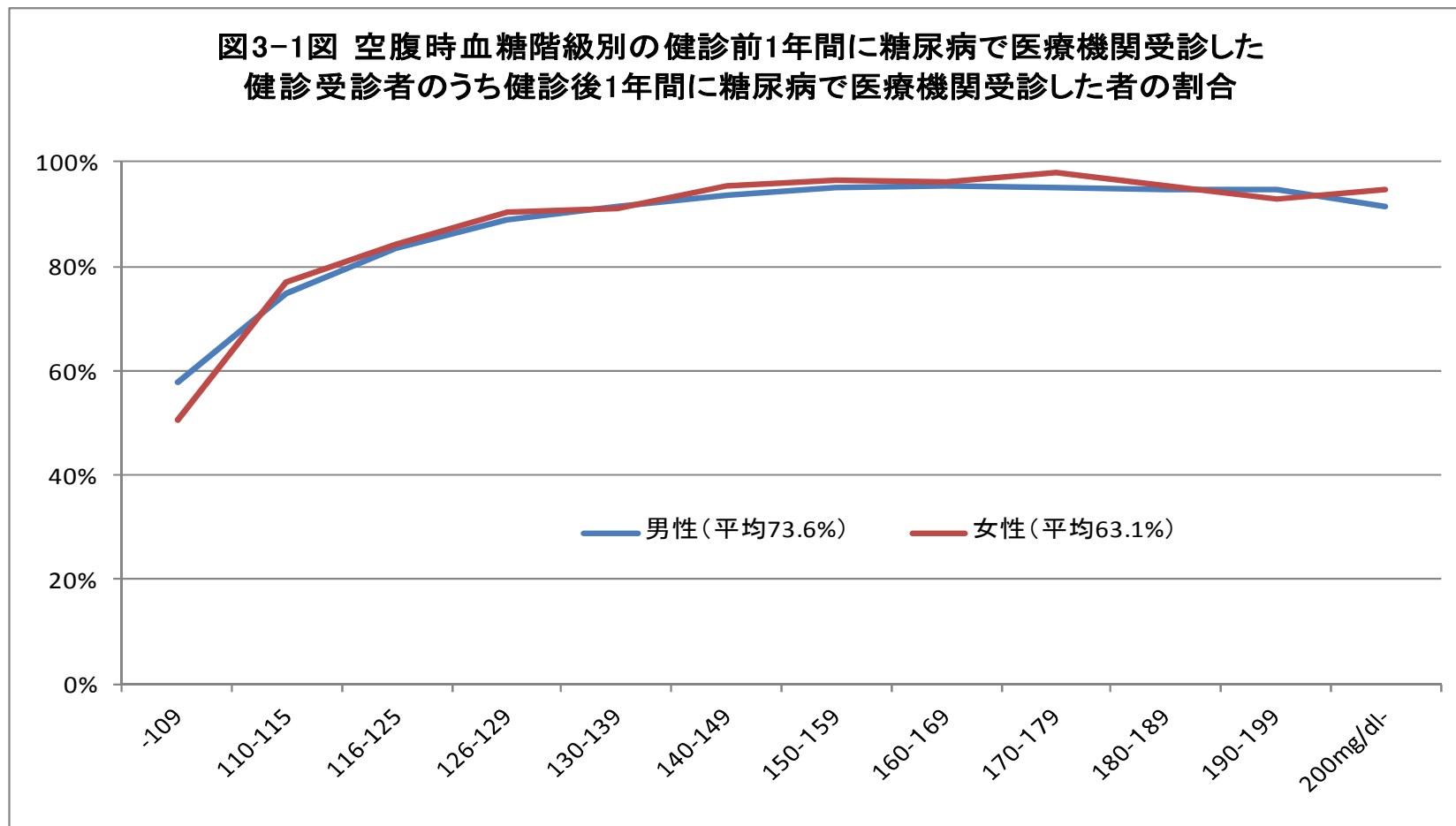
	男性			女性		
	集計対象者数	うち入院した者	入院割合	集計対象者数	うち入院した者	入院割合
H20: 健診受診なし、H21: なし、H22: なし	19,364	2,130	11.0%	8,217	577	7.0%
H20: 健診受診なし、H21: なし、H22: あり	4,603	283	6.1%	2,402	118	4.9%
H20: 健診受診なし、H21: あり、H22: なし	2,473	331	13.4%	1,184	226	19.1%
H20: 健診受診あり、H21: なし、H22: なし	4,603	675	14.7%	1,878	323	17.2%
H20: 健診受診なし、H21: あり、H22: あり	21,285	1,342	6.3%	12,514	614	4.9%
H20: 健診受診あり、H21: なし、H22: あり	11,634	1,075	9.2%	6,405	512	8.0%
H20: 健診受診あり、H21: あり、H22: なし	14,774	3,606	24.4%	7,314	2,379	32.5%
H20: 健診受診あり、H21: あり、H22: あり	1,158,001	56,851	4.9%	579,977	22,254	3.8%

※平成20～22年度の健診受診率が85%以上の事業所の被保険者を集計対象としている。

3 健診受診前後の医療機関受診の分析

・健診前医療機関受診有無別の健診後医療機関受診の状況

・空腹時血糖階級別に健診前1年間に糖尿病で医療機関受診した健診受診者のうち健診後1年間に糖尿病で医療機関受診した者の割合をみると、男女で大きな差はなく、空腹時血糖がコントロールされていると考えられる109mg/dl以下の階級で50~60%程度と最も低く、階級が高くなるに従い増加し、140以上の階級で90%台半ばとなっている。



※平成21年9~11月の健診受診者を集計対象としている。

※医療機関受診は入院、入院外を対象としている。 21

- ・ P21と同様に高血圧症についてみると、男女で大きな差はなく、多くの収縮期血圧階級において90%程度となっている。
- ・ 同様に脂質異常症についてみると、男女ともに中性脂肪階級別の変動は少なく、150mg/dl以上の階級で女性の方が男性よりも若干高くなっている。

図3-1(つづき) 収縮期血圧階級別の健診前1年間に高血圧症で医療機関受診した健診受診者のうち健診後1年間に高血圧症で医療機関受診した者の割合

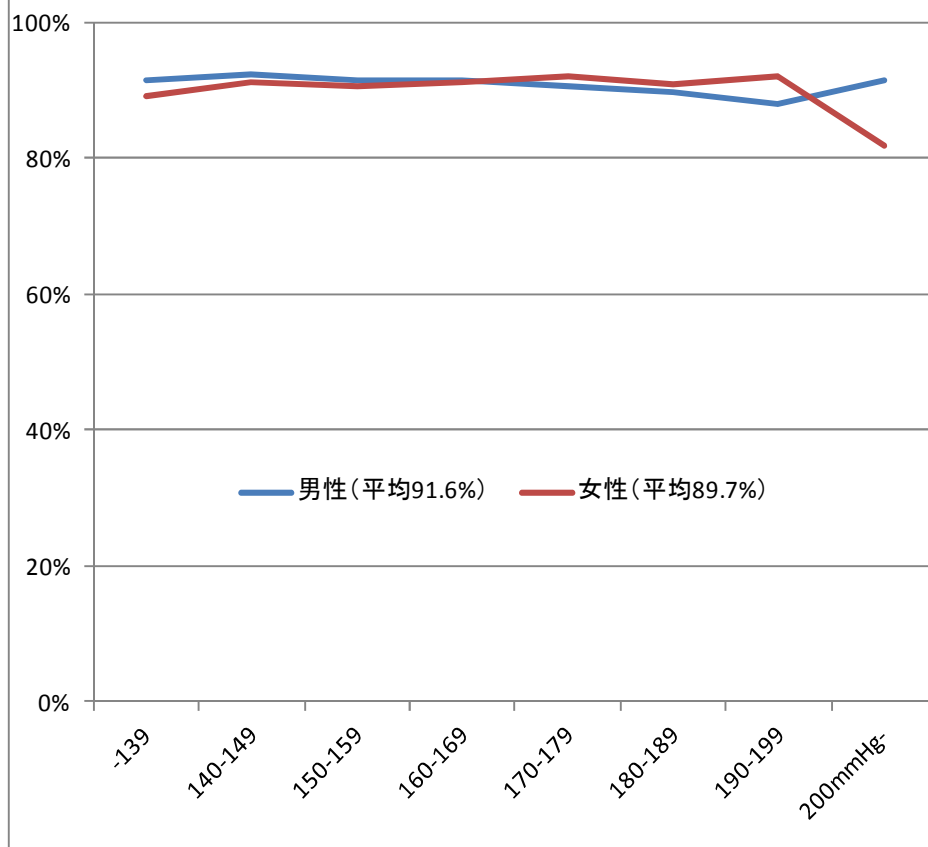
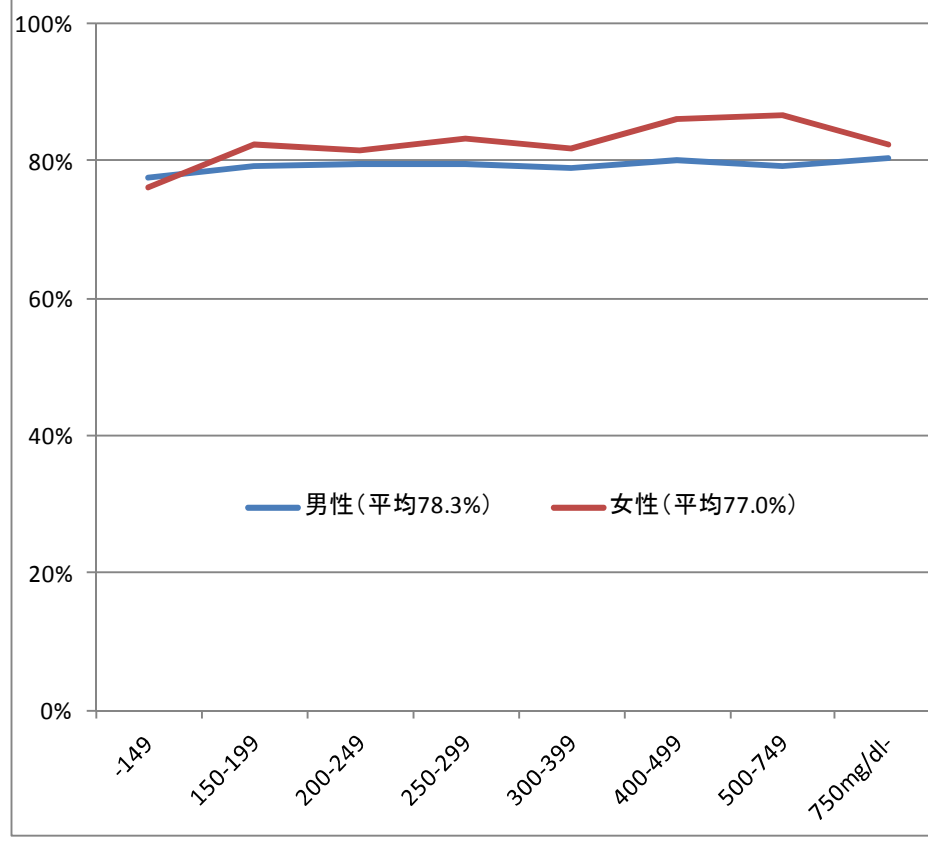


図3-1図(つづき) 中性脂肪階級別の健診前1年間に脂質異常症で医療機関受診した健診受診者のうち健診後1年間に脂質異常症で医療機関受診した者の割合



※平成21年9~11月の健診受診者を集計対象としている。
 ※医療機関受診は入院、入院外を対象としている。

- ・空腹時血糖階級別に健診前1年間に糖尿病での医療機関受診がない健診受診者のうち健診後1年間に糖尿病で医療機関受診した者の割合をみると、男女ともに空腹時血糖階級が高くなるに従い増加しているが、女性の方が男性よりも傾きが急であり、140-159mg/dl、180-199の階級で40%に達しており、男性は200以上で40%程度となっている。(図3-2)
- ・年齢階級別に健診前1年間に糖尿病での医療機関受診がない空腹時血糖150mg/dl以上の健診受診者のうち健診後1年間に糖尿病で医療機関受診した者の割合をみると、計で37.0%であり、年齢階級が高くなるに従い増加している。(表3-1)

図3-2 空腹時血糖階級別の健診前1年間に糖尿病での医療機関受診がない健診受診者のうち健診後1年間に糖尿病で医療機関受診した者の割合

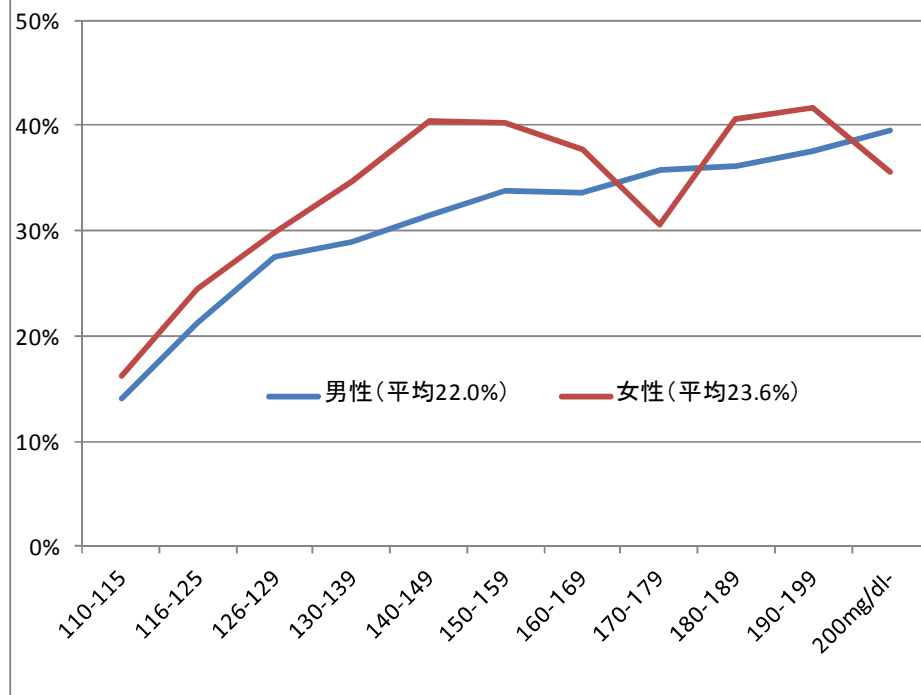


表3-1 年齢階級別の健診前1年間に糖尿病での医療機関受診がない空腹時血糖150mg/dl以上の健診受診者のうち健診後1年間に糖尿病で医療機関受診した者の割合

	男女計		
	健診受診者数 ①	医療機関 受診者数②	②÷①
	人	人	
35-39	1,249	379	30.3%
40-44	1,675	526	31.4%
45-49	2,112	763	36.1%
50-54	2,620	1,002	38.2%
55-59	2,818	1,064	37.8%
60-64	1,744	733	42.0%
65-69	492	221	44.9%
70-	97	49	50.5%
計	12,807	4,737	37.0%
平均年齢(歳)	52.1	52.9	-

※平成21年9～11月の健診受診者を集計対象としている。
 ※医療機関受診は入院、入院外を対象としている。

- ・収縮期血圧階級別に健診前1年間に高血圧症での医療機関受診がない健診受診者のうち健診後1年間に高血圧症で医療機関受診した者の割合をみると、男女で大きな差はなく、収縮期血圧階級が高くなるに従い増加し、200mmHg以上で男女ともに50%弱となっている。（図3-2）
- ・年齢階級別に健診前1年間に高血圧症での医療機関受診がない収縮期血圧180mmHg以上の健診受診者のうち健診後1年間に高血圧症で医療機関受診した者の割合をみると、計で43.4%であり、年齢階級が高くなるに従い緩やかに増加している。（表3-1）

図3-2(つづき) 収縮期血圧階級別の健診前1年間に高血圧症での医療機関受診がない健診受診者のうち健診後1年間に高血圧症で医療機関受診した者の割合

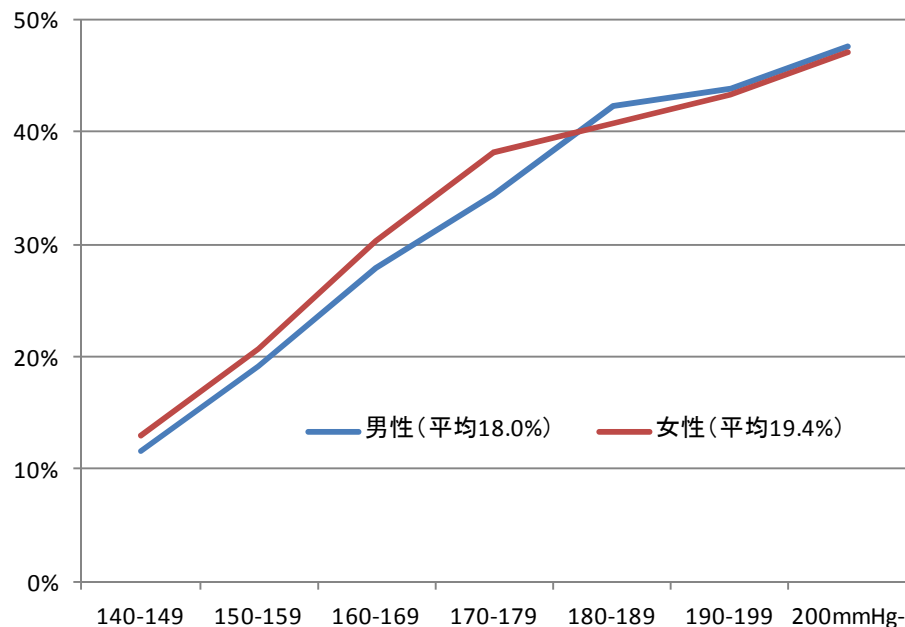


表3-1(つづき) 年齢階級別の健診前1年間に高血圧症での医療機関受診がない収縮期血圧180mmHg以上の健診受診者のうち健診後1年間に高血圧症で医療機関受診した者の割合

	男女計		
	健診受診者数 ①	医療機関 受診者数②	②÷①
	人	人	
35-39	343	128	37.3%
40-44	534	224	41.9%
45-49	751	326	43.4%
50-54	1,028	435	42.3%
55-59	1,214	522	43.0%
60-64	938	442	47.1%
65-69	294	144	49.0%
70-	71	25	35.2%
計	5,173	2,246	43.4%
平均年齢(歳)	53.8	54.2	-

※平成21年9～11月の健診受診者を集計対象としている。
 ※医療機関受診は入院、入院外を対象としている。

- ・ 中性脂肪階級別に健診前1年間に脂質異常症での医療機関受診がない健診受診者のうち健診後1年間に脂質異常症で医療機関受診した者の割合をみると、女性の方が男性よりも高く、男女ともに中性脂肪階級が高くなるに従い20%台半ばに向けて緩やかに増加している。（図3-2）
- ・ 年齢階級別に健診前1年間に脂質異常症での医療機関受診がない中性脂肪300mg/dl以上の健診受診者のうち健診後1年間に脂質異常症で医療機関受診した者の割合をみると、計で17.2%であり、年齢階級が高くなるに従い増加している。（表3-1）

図3-2(つづき) 中性脂肪階級別の健診前1年間に脂質異常症での医療機関受診がない健診受診者のうち健診後1年間に脂質異常症で医療機関受診した者の割合

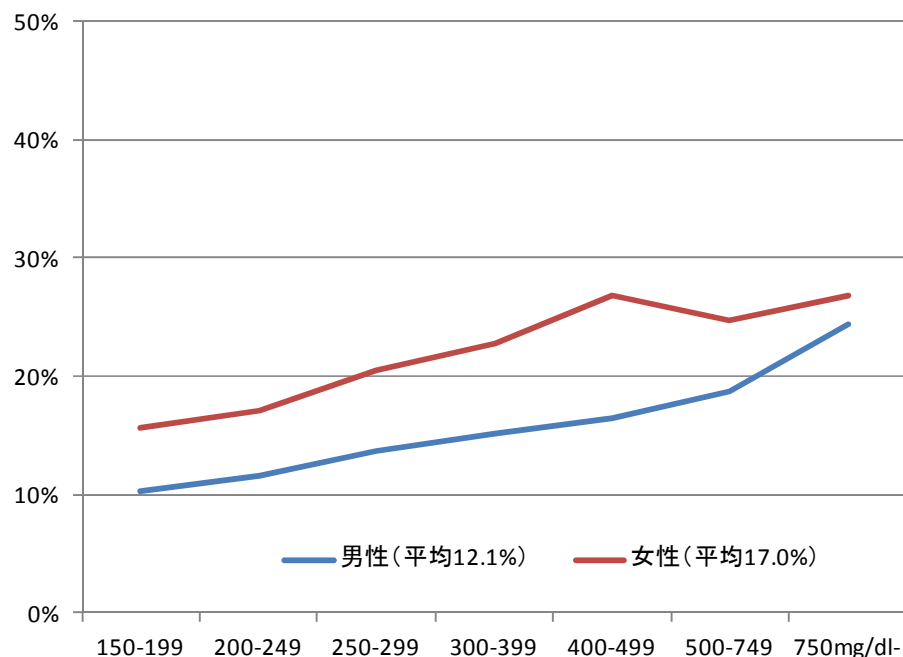


表3-1(つづき) 年齢階級別の健診前1年間に脂質異常症での医療機関受診がない中性脂肪300mg/dl以上の健診受診者のうち健診後1年間に脂質異常症で医療機関受診した者の割合

	男女計		
	健診受診者数 ①	医療機関 受診者数②	②÷①
	人	人	
35-39	6,244	793	12.7%
40-44	6,972	1,031	14.8%
45-49	7,003	1,194	17.0%
50-54	6,149	1,128	18.3%
55-59	4,835	989	20.5%
60-64	2,363	577	24.4%
65-69	587	158	26.9%
70-	90	32	35.6%
計	34,243	5,902	17.2%
平均年齢(歳)	48.3	50.0	-

※平成21年9～11月の健診受診者を集計対象としている。
 ※医療機関受診は入院、入院外を対象としている。

・検査値コントロールの状況

- ・健診の1月前に糖尿病で医療機関受診した健診受診者の空腹時血糖階級別の状況をみると、空腹時血糖がコントロールされていると考えられる109mg/dl以下の割合は男性で33.0%、女性で46.8%と女性の方が高く、健診前1年間の糖尿病（入院外）に係る平均レセプト枚数は男性が7.3枚、女性が6.5枚、平均医療費（調剤分を含む）は男性が18万5千円、女性が14万8千円となっている。（表3-2）
- ・年齢階級別にコントロールの状況をみると、男女ともに35～44歳でコントロールのよい者の割合が比較的高くなっている。（表3-3）

表3-2 健診の1月前に糖尿病で医療機関受診した健診受診者の空腹時血糖階級別の状況

mg/dl	男性					女性				
	健診受診者数		医療機関 受診率	1件当たり 医療費	1人当たり 医療費	健診受診者数		医療機関 受診率	1件当たり 医療費	1人当たり 医療費
	人	割合				人	割合			
-109	14,472	33.0%	7.268	25,395	184,559	5,464	46.8%	6.547	22,619	148,083
110-115	3,571	8.1%	8.554	22,520	192,637	863	7.4%	8.867	20,013	177,446
116-125	5,540	12.6%	9.278	21,356	198,134	1,240	10.6%	9.123	19,633	179,119
126-129	1,974	4.5%	9.732	21,240	206,706	449	3.8%	9.604	19,641	188,626
130-139	4,357	9.9%	9.961	21,788	217,034	888	7.6%	10.060	20,252	203,729
140-149	3,500	8.0%	10.100	21,523	217,385	702	6.0%	10.194	20,582	209,809
150-	10,438	23.8%	10.508	23,471	246,636	2,064	17.7%	10.839	23,002	249,316
計	43,852	100.0%	9.002	23,167	208,551	11,670	100.0%	8.356	21,658	180,964

※医療機関受診率、1件当たり医療費、1人当たり医療費は健診前1年間の糖尿病（入院外）に係るものであり、医療費は調剤分を含んでいる。

表3-3 健診の1月前に糖尿病で医療機関受診した健診受診者の年齢階級別コントロールの状況

	男性			女性		
	健診受診者数 ①	コントロール のよい者②	②÷①	健診受診者数 ③	コントロール のよい者④	④÷③
	人	人		人	人	
35-39	1,646	826	50.2%	444	286	64.4%
40-44	2,897	1,226	42.3%	721	432	59.9%
45-49	4,770	1,754	36.8%	1,272	618	48.6%
50-54	7,364	2,392	32.5%	2,113	997	47.2%
55-59	10,801	3,225	29.9%	3,335	1,455	43.6%
60-64	10,401	3,049	29.3%	2,567	1,098	42.8%
65-69	4,421	1,477	33.4%	900	416	46.2%
70-	1,552	523	33.7%	318	162	50.9%
計	43,852	14,472	33.0%	11,670	5,464	46.8%
平均年齢(歳)	56.6	55.7	-	56.1	55.4	-

※コントロールのよい者とは、空腹時血糖が109mg/dl以下の者としている。

※平成21年9～11月の健診受診者を集計対象としている。

※医療機関受診は入院、入院外を対象としている。

- ・ 健診の1月前に高血圧症で医療機関受診した健診受診者の収縮期血圧階級別の状況をみると、収縮期血圧がコントロールされていると考えられる139mmHg以下の割合は男性で61.1%、女性で64.2%と同程度となっており、健診前1年間の高血圧症（入院外）に係る平均レセプト枚数は男性が9.5枚、女性が9.6枚、平均医療費（調剤分を含む）は男性が18万2千円、女性が15万6千円となっている。（表3-2）
- ・ 年齢階級別にコントロールの状況をみると、男女ともに年齢が高くなるに従いコントロールのよい者の割合が緩やかに減少している。（表3-3）

表3-2(つづき) 健診の1月前に高血圧症で医療機関受診した健診受診者の収縮期血圧糖階級別の状況

mmHg	男性					女性				
	健診受診者数		医療機関受診率	1件当たり医療費	1人当たり医療費	健診受診者数		医療機関受診率	1件当たり医療費	1人当たり医療費
	人	割合				人	割合			
-139	54,584	61.1%	9.511	19,168	182,299	22,109	64.2%	9.563	16,315	156,022
140-149	16,916	18.9%	9.708	17,911	173,874	5,913	17.2%	9.789	15,776	154,435
150-159	10,024	11.2%	9.711	18,243	177,162	3,561	10.3%	9.807	15,908	156,008
160-169	4,842	5.4%	9.697	19,002	184,268	1,637	4.8%	9.746	15,594	151,989
170-179	1,835	2.1%	9.734	20,998	204,381	744	2.2%	9.974	15,177	151,384
180-	1,069	1.2%	9.581	21,322	204,284	469	1.4%	9.725	18,325	178,209
計	89,270	100.0%	9.586	18,876	180,950	34,433	100.0%	9.647	16,146	155,758

※医療機関受診率、1件当たり医療費、1人当たり医療費は健診前1年間の高血圧症（入院外）に係るものであり、医療費は調剤分を含んでいる。

表3-3(つづき) 健診の1月前に高血圧症で医療機関受診した健診受診者の年齢階級別コントロールの状況

	男性			女性		
	健診受診者数 ①	コントロールのよい者②	②÷①	健診受診者数 ③	コントロールのよい者④	④÷③
	人	人		人	人	
35-39	2,349	1,517	64.6%	521	366	70.2%
40-44	5,142	3,402	66.2%	1,382	942	68.2%
45-49	9,722	6,421	66.0%	3,567	2,362	66.2%
50-54	15,951	10,019	62.8%	7,161	4,688	65.5%
55-59	22,224	13,439	60.5%	10,515	6,776	64.4%
60-64	21,634	12,720	58.8%	7,739	4,836	62.5%
65-69	9,186	5,312	57.8%	2,598	1,568	60.4%
70-	3,062	1,754	57.3%	950	571	60.1%
計	89,270	54,584	61.1%	34,433	22,109	64.2%
平均年齢(歳)	56.9	56.5	-	56.8	56.6	-

※コントロールのよい者とは、収縮期血圧が139mmHg以下の者としている。

※平成21年9～11月の健診受診者を集計対象としている。

※医療機関受診は入院、入院外を対象としている。

- ・健診の1月前に脂質異常症で医療機関受診した健診受診者の中性脂肪階級別の状況を見ると、中性脂肪がコントロールされていると考えられる149mg/dl以下の割合は男性で60.1%、女性で82.9%と女性の方が高く、健診前1年間の脂質異常症（入院外）に係る平均レセプト枚数は男女ともに8.7枚、平均医療費（調剤分を含む）は男性が17万4千円、女性が14万8千円となっている。（表3-2）
- ・年齢階級別にコントロールの状況を見ると、男性は年齢が高いほどコントロールのよい者の割合が高い傾向が見受けられるが、女性は年齢階級別に大きな差は見受けられない。（表3-3）

表3-2(つづき) 健診の1月前に脂質異常症で医療機関受診した健診受診者の中性脂肪階級別の状況

	男性				女性					
	健診受診者数	割合	医療機関受診率	1件当たり医療費	1人当たり医療費	健診受診者数	割合	医療機関受診率	1件当たり医療費	1人当たり医療費
mg/dl	人			円	円	人			円	円
<149	37,837	60.1%	8.700	19,950	173,570	25,407	82.9%	8.669	17,028	147,618
150-199	11,333	18.0%	8.784	19,490	171,201	3,179	10.4%	9.017	17,530	158,070
200-249	5,836	9.3%	8.822	19,576	172,698	1,155	3.8%	9.107	17,660	160,835
250-299	3,104	4.9%	8.735	19,661	171,732	449	1.5%	9.024	18,736	169,086
300-399	2,621	4.2%	8.760	18,896	165,530	300	1.0%	9.107	20,654	188,087
400-	2,214	3.5%	8.897	19,168	170,550	161	0.5%	9.410	20,047	188,639
計	62,945	100.0%	8.738	19,745	172,531	30,651	100.0%	8.735	17,187	150,126

※医療機関受診率、1件当たり医療費、1人当たり医療費は健診前1年間の脂質異常症（入院外）に係るものであり、医療費は調剤分を含んでいる。

表3-3(つづき) 健診の1月前に脂質異常症で医療機関受診した健診受診者の年齢階級別コントロールの状況

	男性			女性		
	健診受診者数 ①	コントロールのよい者②	②÷①	健診受診者数 ③	コントロールのよい者④	④÷③
	人	人		人	人	
35-39	2,638	1,413	53.6%	615	528	85.9%
40-44	4,891	2,505	51.2%	1,195	997	83.4%
45-49	8,102	4,369	53.9%	2,674	2,202	82.3%
50-54	11,645	6,535	56.1%	5,845	4,820	82.5%
55-59	14,960	9,112	60.9%	9,876	8,139	82.4%
60-64	13,344	8,703	65.2%	7,165	5,964	83.2%
65-69	5,544	3,853	69.5%	2,427	2,047	84.3%
70-	1,821	1,347	74.0%	854	710	83.1%
計	62,945	37,837	60.1%	30,651	25,407	82.9%
平均年齢(歳)	55.7	56.4	-	57.1	57.1	-

※コントロールのよい者とは、中性脂肪が149mg/dl以下の者としている。

※平成21年9～11月の健診受診者を集計対象としている。

※医療機関受診は入院、入院外を対象としている。

4 参考表

参考表1-1 都道府県別健診受診の状況(健診対象者計)(平成22年度)

	健診対象者数 (人)	健診受診者数(人)				健診受診率		
		計 ①	生活習慣病 予防健診	事業者健診 ②	②÷①	計	生活習慣病 予防健診	事業者健診
北海道	580,720	226,016	221,928	4,088	1.8%	38.9%	38.2%	0.7%
青森	148,142	64,827	63,054	1,773	2.7%	43.8%	42.6%	1.2%
岩手	143,608	48,628	48,628	0	0.0%	33.9%	33.9%	0.0%
宮城	217,090	116,856	114,411	2,445	2.1%	53.8%	52.7%	1.1%
秋田	122,838	47,407	46,913	494	1.0%	38.6%	38.2%	0.4%
山形	142,467	87,960	79,159	8,801	10.0%	61.7%	55.6%	6.2%
福島	216,038	109,011	106,021	2,990	2.7%	50.5%	49.1%	1.4%
茨城	203,567	71,200	71,066	134	0.2%	35.0%	34.9%	0.1%
栃木	167,863	68,973	66,420	2,553	3.7%	41.1%	39.6%	1.5%
群馬	193,475	81,903	81,343	560	0.7%	42.3%	42.0%	0.3%
埼玉	362,671	113,680	112,527	1,153	1.0%	31.3%	31.0%	0.3%
千葉	253,990	92,466	87,654	4,812	5.2%	36.4%	34.5%	1.9%
東京	1,259,037	531,021	527,347	3,674	0.7%	42.2%	41.9%	0.3%
神奈川	434,846	174,889	170,120	4,769	2.7%	40.2%	39.1%	1.1%
新潟	294,931	158,085	157,651	434	0.3%	53.6%	53.5%	0.1%
富山	151,904	79,845	79,425	420	0.5%	52.6%	52.3%	0.3%
石川	153,731	73,447	69,661	3,786	5.2%	47.8%	45.3%	2.5%
福井	110,129	48,321	46,813	1,508	3.1%	43.9%	42.5%	1.4%
山梨	84,336	47,095	47,095	0	0.0%	55.8%	55.8%	0.0%
長野	224,963	99,949	91,392	8,557	8.6%	44.4%	40.6%	3.8%
岐阜	242,064	125,713	113,987	11,726	9.3%	51.9%	47.1%	4.8%
静岡	345,559	157,608	153,422	4,186	2.7%	45.6%	44.4%	1.2%
愛知	730,573	289,891	276,592	13,299	4.6%	39.7%	37.9%	1.8%
三重	163,605	83,617	83,378	239	0.3%	51.1%	51.0%	0.1%
滋賀	109,431	51,107	49,410	1,697	3.3%	46.7%	45.2%	1.6%
京都	279,033	145,141	144,783	358	0.2%	52.0%	51.9%	0.1%
大阪	958,076	301,525	300,061	1,464	0.5%	31.5%	31.3%	0.2%
兵庫	459,595	200,884	196,642	4,242	2.1%	43.7%	42.8%	0.9%
奈良	93,554	36,411	32,238	4,173	11.5%	38.9%	34.5%	4.5%
和歌山	95,782	42,364	41,060	1,304	3.1%	44.2%	42.9%	1.4%
鳥取	72,030	27,131	26,150	981	3.6%	37.7%	36.3%	1.4%
島根	97,852	56,679	55,840	839	1.5%	57.9%	57.1%	0.9%
岡山	240,866	103,186	98,677	4,509	4.4%	42.8%	41.0%	1.9%
広島	351,309	160,739	156,319	4,420	2.7%	45.8%	44.5%	1.3%
山口	151,757	60,956	60,367	589	1.0%	40.2%	39.8%	0.4%
徳島	91,378	34,892	34,439	453	1.3%	38.2%	37.7%	0.5%
香川	132,419	56,636	54,898	1,738	3.1%	42.8%	41.5%	1.3%
愛媛	174,837	87,099	86,728	371	0.4%	49.8%	49.6%	0.2%
高知	91,235	49,764	49,424	340	0.7%	54.5%	54.2%	0.4%
福岡	570,890	263,994	258,531	5,463	2.1%	46.2%	45.3%	1.0%
佐賀	97,864	44,823	43,402	1,421	3.2%	45.8%	44.3%	1.5%
長崎	157,985	67,401	67,345	56	0.1%	42.7%	42.6%	0.0%
熊本	196,026	101,991	101,134	857	0.8%	52.0%	51.6%	0.4%
大分	139,924	75,767	74,571	1,196	1.6%	54.1%	53.3%	0.9%
宮崎	131,325	64,333	62,319	2,014	3.1%	49.0%	47.5%	1.5%
鹿児島	199,927	79,426	72,128	7,298	9.2%	39.7%	36.1%	3.7%
沖縄	142,256	80,677	80,115	562	0.7%	56.7%	56.3%	0.4%
全国	11,983,498	5,191,334	5,062,588	128,746	2.5%	43.3%	42.2%	1.1%

参考表1-1(つづき) 都道府県別健診受診の状況(健診対象者A)(平成22年度)

	健診対象者数 (人)	健診受診者数(人)				健診受診率		
		計 ①	生活習慣病 予防健診	事業者健診 ②	②÷①	計	生活習慣病 予防健診	事業者健診
北海道	184,131	170,641	170,489	152	0.1%	92.7%	92.6%	0.1%
青森	53,586	50,687	50,645	42	0.1%	94.6%	94.5%	0.1%
岩手	39,527	36,575	36,575	0	0.0%	92.5%	92.5%	0.0%
宮城	97,185	92,195	91,951	244	0.3%	94.9%	94.6%	0.3%
秋田	39,947	37,181	37,158	23	0.1%	93.1%	93.0%	0.1%
山形	66,967	63,685	62,333	1,352	2.1%	95.1%	93.1%	2.0%
福島	90,865	84,719	84,686	33	0.0%	93.2%	93.2%	0.0%
茨城	57,973	52,625	52,625	2	0.0%	90.8%	90.8%	0.0%
栃木	54,129	50,049	50,036	13	0.0%	92.5%	92.4%	0.0%
群馬	65,516	60,152	59,884	268	0.4%	91.8%	91.4%	0.4%
埼玉	90,545	81,603	81,277	326	0.4%	90.1%	89.8%	0.4%
千葉	71,310	64,240	62,538	1,702	2.6%	90.1%	87.7%	2.4%
東京	420,081	381,552	379,287	2,265	0.6%	90.8%	90.3%	0.5%
神奈川	131,814	120,175	120,047	128	0.1%	91.2%	91.1%	0.1%
新潟	136,332	128,744	128,702	42	0.0%	94.4%	94.4%	0.0%
富山	67,062	62,817	62,812	5	0.0%	93.7%	93.7%	0.0%
石川	59,921	55,705	55,205	500	0.9%	93.0%	92.1%	0.8%
福井	39,226	34,962	34,837	125	0.4%	89.1%	88.8%	0.3%
山梨	38,727	35,219	35,219	0	0.0%	90.9%	90.9%	0.0%
長野	77,817	70,907	68,790	2,117	3.0%	91.1%	88.4%	2.7%
岐阜	99,806	92,654	86,297	6,357	6.9%	92.8%	86.5%	6.4%
静岡	127,604	117,720	116,759	961	0.8%	92.3%	91.5%	0.8%
愛知	225,153	204,964	204,258	706	0.3%	91.0%	90.7%	0.3%
三重	70,027	64,899	64,896	3	0.0%	92.7%	92.7%	0.0%
滋賀	42,099	37,890	37,834	146	0.4%	90.2%	89.9%	0.3%
京都	118,188	109,142	109,142	0	0.0%	92.3%	92.3%	0.0%
大阪	237,038	211,220	211,048	172	0.1%	89.1%	89.0%	0.1%
兵庫	160,606	148,676	148,431	245	0.2%	92.6%	92.4%	0.2%
奈良	28,017	25,399	24,480	919	3.6%	90.7%	87.4%	3.3%
和歌山	34,532	32,084	31,398	686	2.1%	92.9%	90.9%	2.0%
鳥取	22,107	19,982	19,963	19	0.1%	90.4%	90.3%	0.1%
島根	47,753	44,384	44,352	32	0.1%	92.9%	92.9%	0.1%
岡山	83,523	77,282	77,124	158	0.2%	92.5%	92.3%	0.2%
広島	129,133	119,048	118,186	862	0.7%	92.2%	91.5%	0.7%
山口	50,945	46,821	46,819	2	0.0%	91.9%	91.9%	0.0%
徳島	29,600	26,562	26,559	3	0.0%	89.7%	89.7%	0.0%
香川	47,933	44,543	43,950	593	1.3%	92.9%	91.7%	1.2%
愛媛	70,623	65,277	65,269	8	0.0%	92.4%	92.4%	0.0%
高知	43,132	40,215	40,196	19	0.0%	93.2%	93.2%	0.0%
福岡	213,883	197,476	197,343	133	0.1%	92.3%	92.3%	0.1%
佐賀	35,967	33,672	33,653	19	0.1%	93.6%	93.6%	0.1%
長崎	57,357	53,132	53,132	0	0.0%	92.6%	92.6%	0.0%
熊本	87,912	81,477	81,461	16	0.0%	92.7%	92.7%	0.0%
大分	63,246	58,947	58,907	40	0.1%	93.2%	93.1%	0.1%
宮崎	51,904	48,127	48,079	48	0.1%	92.7%	92.6%	0.1%
鹿児島	62,646	56,928	54,320	2,608	4.6%	90.9%	86.7%	4.2%
沖縄	67,543	61,374	61,363	11	0.0%	90.9%	90.9%	0.0%
全国	4,190,938	3,854,420	3,830,315	24,105	0.6%	92.0%	91.4%	0.6%

※Aは、前年度から継続した健診対象者のうち前年度に健診を受診した者

参考表1-1(つづき) 都道府県別健診受診の状況(健診対象者B)(平成22年度)

	健診対象者数 (人)	健診受診者数(人)				健診受診率		
		計 ①	生活習慣病 予防健診	事業者健診 ②	②÷①	計	生活習慣病 予防健診	事業者健診
北海道	318,830	28,689	25,115	3,574	12.5%	9.0%	7.9%	1.1%
青森	76,285	7,137	5,574	1,563	21.9%	9.4%	7.3%	2.0%
岩手	86,916	6,534	6,534	0	0.0%	7.5%	7.5%	0.0%
宮城	90,993	11,213	9,268	1,945	17.3%	12.3%	10.2%	2.1%
秋田	68,343	5,370	5,016	354	6.6%	7.9%	7.3%	0.5%
山形	59,388	15,818	9,007	6,811	43.1%	26.6%	15.2%	11.5%
福島	98,709	12,401	9,707	2,694	21.7%	12.6%	9.8%	2.7%
茨城	117,579	9,866	9,738	128	1.3%	8.4%	8.3%	0.1%
栃木	91,195	10,505	8,267	2,238	21.3%	11.5%	9.1%	2.5%
群馬	102,203	12,182	11,941	241	2.0%	11.9%	11.7%	0.2%
埼玉	218,175	17,012	16,315	697	4.1%	7.8%	7.5%	0.3%
千葉	143,534	16,129	13,580	2,549	15.8%	11.2%	9.5%	1.8%
東京	626,778	66,197	65,191	1,006	1.5%	10.6%	10.4%	0.2%
神奈川	224,298	21,278	20,306	972	4.6%	9.5%	9.1%	0.4%
新潟	123,114	13,076	12,747	329	2.5%	10.6%	10.4%	0.3%
富山	66,564	8,328	7,959	369	4.4%	12.5%	12.0%	0.6%
石川	76,069	10,399	7,544	2,855	27.5%	13.7%	9.9%	3.8%
福井	58,186	8,184	7,039	1,145	14.0%	14.1%	5.175	2.0%
山梨	34,623	6,257	6,257	0	0.0%	18.1%	18.1%	0.0%
長野	119,481	17,797	12,177	5,620	31.6%	14.9%	10.2%	4.7%
岐阜	112,856	18,868	14,341	4,527	24.0%	16.7%	12.7%	4.0%
静岡	174,524	21,846	19,274	2,572	11.8%	12.5%	11.0%	1.5%
愛知	406,286	48,520	37,881	10,639	21.9%	11.9%	9.3%	2.6%
三重	70,815	9,070	8,846	224	2.5%	12.8%	12.5%	0.3%
滋賀	51,459	6,808	5,478	1,330	19.5%	13.2%	10.6%	2.6%
京都	122,424	16,765	16,617	148	0.9%	13.7%	13.6%	0.1%
大阪	581,912	50,857	49,895	962	1.9%	8.7%	8.6%	0.2%
兵庫	233,361	26,944	24,806	2,138	7.9%	11.5%	10.6%	0.9%
奈良	52,904	6,909	4,131	2,778	40.2%	13.1%	7.8%	5.3%
和歌山	49,712	5,527	5,100	427	7.7%	11.1%	10.3%	0.9%
鳥取	41,020	4,422	3,551	871	19.7%	10.8%	8.7%	2.1%
島根	39,073	6,450	5,731	719	11.1%	11.026	14.7%	1.8%
岡山	127,984	14,911	10,861	4,050	27.2%	11.7%	8.5%	3.2%
広島	174,921	20,672	17,794	2,878	13.9%	11.8%	10.2%	1.6%
山口	81,988	7,541	7,002	539	7.1%	9.2%	8.5%	0.7%
徳島	50,756	4,409	4,024	385	8.7%	8.7%	7.9%	0.8%
香川	68,160	6,008	5,154	854	14.2%	8.8%	7.6%	1.3%
愛媛	83,022	12,351	12,012	339	2.7%	14.9%	14.5%	0.4%
高知	36,718	4,052	3,761	291	7.2%	11.0%	10.2%	0.8%
福岡	276,366	30,879	27,469	3,410	11.0%	11.2%	9.9%	1.2%
佐賀	49,866	6,260	5,130	1,130	18.1%	12.6%	10.3%	2.3%
長崎	81,163	7,172	7,118	54	0.8%	8.8%	8.8%	0.1%
熊本	82,822	9,489	8,733	756	8.0%	11.5%	10.5%	0.9%
大分	57,905	7,892	6,936	956	12.1%	13.6%	12.0%	1.7%
宮崎	61,594	9,263	7,399	1,864	20.1%	15.0%	12.0%	3.0%
鹿児島	112,288	14,261	10,110	4,151	29.1%	12.7%	9.0%	3.7%
沖縄	54,200	9,860	9,355	505	5.1%	18.2%	17.3%	0.9%
全国	6,137,362	692,378	607,791	84,587	12.2%	11.3%	9.9%	1.4%

※Bは、前年度から継続した健診対象者のうち前年度に健診を受診していない者

参考表1-1(つづき) 都道府県別健診受診の状況(健診対象者C)(平成22年度)

	健診対象者数 (人)	健診受診者数(人)				健診受診率		
		計 ①	生活習慣病 予防健診	事業者健診 ②	②÷①	計	生活習慣病 予防健診	事業者健診
北海道	77,759	26,686	26,324	362	1.4%	34.3%	33.9%	0.5%
青森	18,271	7,003	6,835	168	2.4%	38.3%	37.4%	0.9%
岩手	17,165	5,519	5,519	0	0.0%	32.2%	32.2%	0.0%
宮城	28,912	13,448	13,192	256	1.9%	46.5%	45.6%	0.9%
秋田	14,548	4,856	4,739	117	2.4%	33.4%	32.6%	0.8%
山形	16,112	8,457	7,819	638	7.5%	52.5%	48.5%	4.0%
福島	26,464	11,891	11,628	263	2.2%	44.9%	43.9%	1.0%
茨城	28,015	8,707	8,703	4	0.0%	31.1%	31.1%	0.0%
栃木	22,539	8,419	8,117	302	3.6%	37.4%	36.0%	1.3%
群馬	25,756	9,569	9,518	51	0.5%	37.2%	37.0%	0.2%
埼玉	53,951	15,065	14,935	130	0.9%	27.9%	27.7%	0.2%
千葉	39,146	11,536	12,097	561	4.6%	30.9%	29.5%	1.4%
東京	212,178	83,272	82,869	403	0.5%	39.2%	39.1%	0.2%
神奈川	78,734	33,436	29,767	3,669	11.0%	42.5%	37.8%	4.7%
新潟	35,485	16,265	16,202	63	0.4%	45.8%	45.7%	0.2%
富山	18,278	8,700	8,654	46	0.5%	47.6%	47.3%	0.3%
石川	17,741	7,343	6,912	431	5.9%	41.4%	39.0%	2.4%
福井	12,717	5,175	4,937	238	4.6%	40.7%	38.8%	1.9%
山梨	10,986	5,619	5,619	0	0.0%	51.1%	51.1%	0.0%
長野	27,665	11,245	10,425	820	7.3%	40.6%	37.7%	3.0%
岐阜	29,402	14,191	13,349	842	5.9%	48.3%	45.4%	2.9%
静岡	43,431	18,042	17,389	653	3.6%	41.5%	40.0%	1.5%
愛知	99,134	36,407	34,453	1,954	5.4%	36.7%	34.8%	2.0%
三重	22,763	9,648	9,636	12	0.1%	42.4%	42.3%	0.1%
滋賀	15,873	6,319	6,098	221	3.5%	39.8%	38.4%	1.4%
京都	38,421	19,234	19,024	210	1.1%	50.1%	49.5%	0.5%
大阪	139,126	39,448	39,118	330	0.8%	28.4%	28.1%	0.2%
兵庫	65,628	25,264	23,405	1,859	7.4%	38.5%	35.7%	2.8%
奈良	12,633	4,103	3,627	476	11.6%	32.5%	28.7%	3.8%
和歌山	11,538	4,753	4,562	191	4.0%	41.2%	39.5%	1.7%
鳥取	8,903	2,727	2,636	91	3.3%	30.6%	29.6%	1.0%
島根	11,026	5,845	5,757	88	1.5%	53.0%	52.2%	0.8%
岡山	29,359	10,993	10,692	301	2.7%	37.4%	36.4%	1.0%
広島	47,255	21,019	20,339	680	3.2%	44.5%	43.0%	1.4%
山口	18,824	6,594	6,546	48	0.7%	35.0%	34.8%	0.3%
徳島	11,022	3,921	3,856	65	1.7%	35.6%	35.0%	0.6%
香川	16,326	6,085	5,794	291	4.8%	37.3%	35.5%	1.8%
愛媛	21,192	9,471	9,447	24	0.3%	44.7%	44.6%	0.1%
高知	11,385	5,497	5,467	30	0.5%	48.3%	48.0%	0.3%
福岡	80,641	35,639	33,719	1,920	5.4%	44.2%	41.8%	2.4%
佐賀	12,031	4,891	4,619	272	5.6%	40.7%	38.4%	2.3%
長崎	19,465	7,097	7,095	2	0.0%	36.5%	36.5%	0.0%
熊本	25,292	11,025	10,940	85	0.8%	43.6%	43.3%	0.3%
大分	18,773	8,928	8,728	200	2.2%	47.6%	46.5%	1.1%
宮崎	17,827	6,943	6,841	102	1.5%	38.9%	38.4%	0.6%
鹿児島	24,993	8,237	7,698	539	6.5%	33.0%	30.8%	2.2%
沖縄	20,513	9,443	9,397	46	0.5%	46.0%	45.8%	0.2%
全国	1,655,198	644,536	624,482	20,054	3.1%	38.9%	37.7%	1.2%

※Cは、当該年度に健診対象になった者

参考表2-1 平成22年度の健診受診者の過去3年間の健診受診回数別の年齢階級別リスク保有状況(平成22年度)

○メタボリックリスク

(単位:人)

男性	1回			2回			3回		
	健診受診者数	うちリスク保有者数	割合	健診受診者数	うちリスク保有者数	割合	健診受診者数	うちリスク保有者数	割合
35-39	738	110	14.9%	5,451	669	12.3%	146,000	14,260	9.8%
40-44	932	196	21.0%	5,863	959	16.4%	214,856	28,281	13.2%
45-49	614	145	23.6%	4,732	1,025	21.7%	197,655	34,576	17.5%
50-54	631	188	29.8%	4,861	1,273	26.2%	196,183	41,984	21.4%
55-59	673	227	33.7%	5,017	1,413	28.2%	197,803	47,025	23.8%
60-64	579	200	34.5%	4,535	1,299	28.6%	136,397	35,545	26.1%
65-69	256	71	27.7%	1,557	501	32.2%	47,369	12,521	26.4%
70-	126	37	29.4%	653	226	34.6%	15,576	4,436	28.5%
計	4,549	1,174	25.8%	32,669	7,365	22.5%	1,151,839	218,628	19.0%
計(年齢調整後)	-	-	26.5%	-	-	22.9%	-	-	19.1%

(単位:人)

女性	1回			2回			3回		
	健診受診者数	うちリスク保有者数	割合	健診受診者数	うちリスク保有者数	割合	健診受診者数	うちリスク保有者数	割合
35-39	658	5	0.8%	4,465	64	1.4%	54,327	872	1.6%
40-44	551	16	2.9%	3,809	96	2.5%	96,905	1,910	2.0%
45-49	266	21	7.9%	2,669	97	3.6%	112,921	2,858	2.5%
50-54	273	12	4.4%	2,638	152	5.8%	118,279	4,676	4.0%
55-59	255	18	7.1%	2,541	186	7.3%	111,895	6,279	5.6%
60-64	240	35	14.6%	1,824	166	9.1%	63,059	4,540	7.2%
65-69	69	10	14.5%	502	60	12.0%	14,775	1,290	8.7%
70-	54	7	13.0%	224	39	17.4%	4,792	528	11.0%
計	2,366	124	5.2%	18,672	860	4.6%	576,953	22,953	4.0%
計(年齢調整後)	-	-	6.4%	-	-	5.3%	-	-	4.0%

※平成20～22年度の健診受診率が85%以上の事業所の被保険者を集計対象としている。

※当該リスクの判定に必要な健診結果が不明である者を除いている。

参考表2-1(つづき)

○腹囲

(単位:人)

男性	1回			2回			3回		
	健診受診者数	うちリスク保有者数	割合	健診受診者数	うちリスク保有者数	割合	健診受診者数	うちリスク保有者数	割合
35-39	738	321	43.5%	5,452	2,209	40.5%	146,005	55,024	37.7%
40-44	932	456	48.9%	5,864	2,728	46.5%	214,871	90,708	42.2%
45-49	614	311	50.7%	4,734	2,396	50.6%	197,678	89,903	45.5%
50-54	631	342	54.2%	4,863	2,436	50.1%	196,219	92,433	47.1%
55-59	675	362	53.6%	5,017	2,511	50.0%	197,846	94,695	47.9%
60-64	579	324	56.0%	4,540	2,290	50.4%	136,451	66,852	49.0%
65-69	257	136	52.9%	1,558	851	54.6%	47,394	23,107	48.8%
70-	127	67	52.8%	656	375	57.2%	15,592	8,255	52.9%
計	4,553	2,319	50.9%	32,684	15,796	48.3%	1,152,056	520,977	45.2%
計(年齢調整後)	-	-	51.4%	-	-	48.7%	-	-	45.3%

(単位:人)

女性	1回			2回			3回		
	健診受診者数	うちリスク保有者数	割合	健診受診者数	うちリスク保有者数	割合	健診受診者数	うちリスク保有者数	割合
35-39	658	63	9.6%	4,465	368	8.2%	54,329	4,875	9.0%
40-44	551	76	13.8%	3,809	452	11.9%	96,905	9,453	9.8%
45-49	266	48	18.0%	2,671	384	14.4%	112,926	11,830	10.5%
50-54	273	38	13.9%	2,638	394	14.9%	118,285	14,364	12.1%
55-59	255	59	23.1%	2,541	424	16.7%	111,904	15,914	14.2%
60-64	240	52	21.7%	1,825	322	17.6%	63,070	10,162	16.1%
65-69	69	21	30.4%	502	113	22.5%	14,777	2,719	18.4%
70-	54	9	16.7%	224	61	27.2%	4,792	1,071	22.3%
計	2,366	366	15.5%	18,675	2,518	13.5%	576,988	70,388	12.2%
計(年齢調整後)	-	-	17.3%	-	-	14.5%	-	-	12.2%

※平成20～22年度の健診受診率が85%以上の事業所の被保険者を集計対象としている。
 ※当該リスクの判定に必要な健診結果が不明である者を除いている。

参考表2-1(つづき)

○血圧

(単位:人)

男性	1回			2回			3回		
	健診受診者数	うちリスク保有者数	割合	健診受診者数	うちリスク保有者数	割合	健診受診者数	うちリスク保有者数	割合
35-39	737	249	33.8%	5,453	1,577	28.9%	146,035	38,207	26.2%
40-44	932	371	39.8%	5,864	2,064	35.2%	214,873	68,572	31.9%
45-49	614	313	51.0%	4,734	2,136	45.1%	197,687	81,312	41.1%
50-54	631	393	62.3%	4,865	2,634	54.1%	196,227	98,894	50.4%
55-59	675	457	67.7%	5,018	3,091	61.6%	197,853	114,207	57.7%
60-64	580	393	67.8%	4,543	3,074	67.7%	136,451	88,493	64.9%
65-69	257	189	73.5%	1,560	1,134	72.7%	47,398	32,505	68.6%
70-	130	98	75.4%	656	486	74.1%	15,591	11,204	71.9%
計	4,556	2,463	54.1%	32,693	16,196	49.5%	1,152,115	533,394	46.3%
計(年齢調整後)	-	-	55.0%	-	-	49.9%	-	-	46.4%

(単位:人)

女性	1回			2回			3回		
	健診受診者数	うちリスク保有者数	割合	健診受診者数	うちリスク保有者数	割合	健診受診者数	うちリスク保有者数	割合
35-39	663	62	9.4%	4,477	464	10.4%	54,451	6,350	11.7%
40-44	551	100	18.1%	3,811	600	15.7%	96,925	15,132	15.6%
45-49	266	93	35.0%	2,672	714	26.7%	112,937	26,114	23.1%
50-54	273	115	42.1%	2,639	1,018	38.6%	118,296	38,999	33.0%
55-59	255	128	50.2%	2,543	1,216	47.8%	111,918	46,454	41.5%
60-64	240	144	60.0%	1,825	1,035	56.7%	63,072	32,037	50.8%
65-69	69	50	72.5%	502	322	64.1%	14,778	8,575	58.0%
70-	54	38	70.4%	224	158	70.5%	4,792	3,097	64.6%
計	2,371	730	30.8%	18,693	5,527	29.6%	577,169	176,758	30.6%
計(年齢調整後)	-	-	37.6%	-	-	34.0%	-	-	30.4%

※平成20～22年度の健診受診率が85%以上の事業所の被保険者を集計対象としている。
 ※当該リスクの判定に必要な健診結果が不明である者を除いている。

参考表2-1(つづき)

○脂質

(単位:人)

男性	1回			2回			3回		
	健診受診者数	うちリスク保有者数	割合	健診受診者数	うちリスク保有者数	割合	健診受診者数	うちリスク保有者数	割合
35-39	737	223	30.3%	5,450	1,704	31.3%	145,984	43,057	29.5%
40-44	930	363	39.0%	5,857	2,158	36.8%	214,822	72,189	33.6%
45-49	612	272	44.4%	4,728	1,974	41.8%	197,637	73,351	37.1%
50-54	627	295	47.0%	4,859	2,067	42.5%	196,170	75,193	38.3%
55-59	672	314	46.7%	5,010	2,091	41.7%	197,768	74,547	37.7%
60-64	578	243	42.0%	4,531	1,748	38.6%	136,379	50,598	37.1%
65-69	256	93	36.3%	1,558	571	36.6%	47,365	16,937	35.8%
70-	128	54	42.2%	652	264	40.5%	15,578	5,603	36.0%
計	4,540	1,857	40.9%	32,645	12,577	38.5%	1,151,703	411,475	35.7%
計(年齢調整後)	-	-	42.1%	-	-	39.2%	-	-	35.8%

(単位:人)

女性	1回			2回			3回		
	健診受診者数	うちリスク保有者数	割合	健診受診者数	うちリスク保有者数	割合	健診受診者数	うちリスク保有者数	割合
35-39	662	30	4.5%	4,475	237	5.3%	54,436	3,151	5.8%
40-44	550	38	6.9%	3,808	289	7.6%	96,901	6,599	6.8%
45-49	266	40	15.0%	2,664	292	11.0%	112,915	10,332	9.2%
50-54	273	46	16.8%	2,635	461	17.5%	118,274	17,938	15.2%
55-59	254	48	18.9%	2,540	597	23.5%	111,880	25,373	22.7%
60-64	240	77	32.1%	1,821	549	30.1%	63,047	18,146	28.8%
65-69	69	17	24.6%	502	175	34.9%	14,770	4,807	32.5%
70-	54	19	35.2%	223	88	39.5%	4,790	1,798	37.5%
計	2,368	315	13.3%	18,668	2,688	14.4%	577,013	88,144	15.3%
計(年齢調整後)	-	-	15.9%	-	-	16.5%	-	-	15.3%

※平成20～22年度の健診受診率が85%以上の事業所の被保険者を集計対象としている。
 ※当該リスクの判定に必要な健診結果が不明である者を除いている。

参考表2-1(つづき)

○代謝

(単位:人)

男性	1回			2回			3回		
	健診受診者数	うちリスク保有者数	割合	健診受診者数	うちリスク保有者数	割合	健診受診者数	うちリスク保有者数	割合
35-39	736	76	10.3%	5,430	474	8.7%	145,503	9,636	6.6%
40-44	925	126	13.6%	5,826	725	12.4%	214,182	21,377	10.0%
45-49	609	136	22.3%	4,707	897	19.1%	197,072	30,273	15.4%
50-54	627	174	27.8%	4,829	1,270	26.3%	195,660	41,885	21.4%
55-59	669	235	35.1%	4,990	1,591	31.9%	197,134	53,221	27.0%
60-64	576	218	37.8%	4,503	1,535	34.1%	135,869	42,325	31.2%
65-69	255	100	39.2%	1,550	610	39.4%	47,185	15,551	33.0%
70-	125	51	40.8%	649	276	42.5%	15,529	5,189	33.4%
計	4,522	1,116	24.7%	32,484	7,378	22.7%	1,148,134	219,457	19.1%
計(年齢調整後)	-	-	25.2%	-	-	23.0%	-	-	19.2%

(単位:人)

女性	1回			2回			3回		
	健診受診者数	うちリスク保有者数	割合	健診受診者数	うちリスク保有者数	割合	健診受診者数	うちリスク保有者数	割合
35-39	658	18	2.7%	4,446	112	2.5%	54,260	1,291	2.4%
40-44	550	21	3.8%	3,790	183	4.8%	96,620	3,380	3.5%
45-49	265	28	10.6%	2,650	147	5.5%	112,631	5,422	4.8%
50-54	273	31	11.4%	2,621	297	11.3%	117,918	9,209	7.8%
55-59	253	47	18.6%	2,517	363	14.4%	111,473	13,095	11.7%
60-64	237	59	24.9%	1,805	328	18.2%	62,787	9,665	15.4%
65-69	69	14	20.3%	499	115	23.0%	14,727	2,622	17.8%
70-	54	12	22.2%	221	54	24.4%	4,778	888	18.6%
計	2,359	230	9.7%	18,549	1,599	8.6%	575,194	45,572	7.9%
計(年齢調整後)	-	-	12.1%	-	-	10.0%	-	-	7.9%

※平成20～22年度の健診受診率が85%以上の事業所の被保険者を集計対象としている。
 ※当該リスクの判定に必要な健診結果が不明である者を除いている。

参考表2-2 過去3年間の健診受診回数別年齢階級別1人当たり医療費(平成22年度)

(単位:円)

男性	0回				1回				2回				3回			
	入院	入院外	歯科	計	入院	入院外	歯科	計	入院	入院外	歯科	計	入院	入院外	歯科	計
35-39	15,049	99,606	15,315	129,969	50,568	57,634	14,330	122,532	64,684	63,727	14,834	143,246	13,051	45,779	14,718	73,548
40-44	49,133	201,290	16,161	266,584	66,129	129,210	14,537	209,876	108,320	88,358	15,852	212,530	16,648	55,526	15,795	87,970
45-49	83,321	278,285	17,656	379,262	114,010	178,033	16,514	308,557	141,850	129,872	18,122	289,845	21,557	71,414	17,826	110,796
50-54	106,484	305,934	20,917	433,335	178,356	202,732	18,693	399,780	214,795	166,150	22,505	403,450	31,541	92,377	20,422	144,340
55-59	106,929	309,056	23,855	439,840	244,207	289,364	21,912	555,483	298,925	218,764	24,025	541,714	43,600	116,339	23,089	183,028
60-64	124,854	320,732	29,367	474,953	212,317	275,717	27,864	515,899	285,669	219,010	29,047	533,727	55,536	146,302	26,969	228,807
65-69	209,657	341,592	34,158	585,406	242,977	322,175	30,762	595,914	325,968	294,364	35,334	655,666	67,460	183,949	31,541	282,951
70-	266,686	435,075	42,933	744,694	443,897	422,478	40,221	906,596	383,550	364,001	38,087	785,639	91,769	242,987	37,843	372,599
計	122,965	298,827	25,759	447,551	161,579	206,246	20,506	388,331	196,129	158,996	21,742	376,867	31,856	92,169	20,301	144,325
計(年齢調整後)	89,334	262,751	21,118	373,203	153,163	199,041	19,425	371,630	194,443	156,464	21,342	372,249	31,990	92,483	20,339	144,812

(単位:円)

女性	0回				1回				2回				3回			
	入院	入院外	歯科	計	入院	入院外	歯科	計	入院	入院外	歯科	計	入院	入院外	歯科	計
35-39	22,830	87,596	15,469	125,896	54,218	70,623	16,203	141,044	76,250	77,336	15,979	169,565	17,306	62,390	16,897	96,592
40-44	37,909	96,656	16,819	151,383	120,899	98,240	19,863	239,002	92,995	97,768	17,085	207,847	17,733	66,968	17,767	102,468
45-49	54,888	177,361	18,852	251,100	81,464	147,220	18,696	247,380	148,381	150,074	20,580	319,036	19,758	77,782	19,820	117,360
50-54	54,572	201,670	23,811	280,053	160,570	160,850	24,651	346,070	194,154	178,425	21,878	394,457	22,923	93,649	22,181	138,754
55-59	68,262	201,788	23,358	293,407	193,107	235,695	20,685	449,487	188,603	191,750	22,945	403,299	25,269	110,322	24,091	159,681
60-64	74,516	234,480	26,756	335,752	147,466	224,465	26,197	398,128	169,714	194,201	24,672	388,587	28,080	135,113	27,223	190,416
65-69	112,727	269,761	29,637	412,125	209,977	250,405	32,946	493,328	186,490	249,046	33,767	469,303	40,412	170,355	30,760	241,527
70-	203,500	353,469	34,397	591,366	151,830	356,243	26,927	535,000	217,156	315,205	33,163	565,524	57,522	233,549	35,449	326,519
計	73,554	202,536	23,633	299,724	118,969	146,740	20,792	286,501	137,087	142,403	20,316	299,805	22,639	93,906	21,715	138,260
計(年齢調整後)	56,743	173,278	21,304	251,325	132,667	163,063	21,543	317,273	149,936	155,486	21,193	326,614	22,897	94,869	21,766	139,533

※平成20～22年度の健診受診率が85%以上の事業所の被保険者を集計対象としている。

※入院外医療費は調剤分を含んでいる。

参考表2-3 過去3年間の健診受診回数が1回の者の受診履歴別の年齢階級別1人当たり医療費(平成22年度)

(単位:円)

男性	H20:健診受診なし、H21:なし、H22:あり				H20:健診受診なし、H21:あり、H22:なし				H20:健診受診あり、H21:なし、H22:なし			
	入院	入院外	歯科	計	入院	入院外	歯科	計	入院	入院外	歯科	計
35-39	21,111	52,059	13,837	87,007	68,038	62,007	12,351	142,396	77,393	62,192	15,882	155,468
40-44	22,143	108,248	14,705	145,096	67,386	118,263	14,656	200,305	130,678	167,031	14,216	311,926
45-49	59,700	139,633	18,544	217,877	93,943	120,480	14,074	228,497	182,516	252,798	15,891	451,205
50-54	60,132	168,757	18,392	247,282	253,433	186,589	16,627	456,650	246,980	244,442	20,182	511,604
55-59	54,993	223,852	21,722	300,567	355,656	232,795	17,924	606,375	355,237	379,114	24,234	758,585
60-64	50,508	200,571	27,088	278,167	360,006	290,170	28,004	678,180	266,460	325,886	28,387	620,733
65-69	38,890	276,227	31,811	346,929	367,245	290,773	30,771	688,789	331,054	372,289	29,980	733,322
70-	82,676	350,953	34,053	467,681	563,897	391,165	33,874	988,935	623,505	482,068	46,952	1,152,525
計	43,345	156,640	19,698	219,683	229,457	188,073	18,899	436,429	243,345	265,615	22,178	531,138
計(年齢調整後)	46,014	158,673	19,532	224,219	208,755	174,647	17,632	401,033	224,022	251,457	20,247	495,725

(単位:円)

女性	H20:健診受診なし、H21:なし、H22:あり				H20:健診受診なし、H21:あり、H22:なし				H20:健診受診あり、H21:なし、H22:なし			
	入院	入院外	歯科	計	入院	入院外	歯科	計	入院	入院外	歯科	計
35-39	22,146	71,695	15,541	109,382	89,225	68,936	14,494	172,655	77,857	70,118	18,032	166,007
40-44	16,812	76,106	18,525	111,443	164,669	125,254	19,866	309,789	268,150	118,090	22,117	408,357
45-49	24,988	110,661	15,356	151,005	96,757	150,944	21,450	269,151	141,094	189,957	20,984	352,035
50-54	34,163	130,486	24,179	188,828	181,873	141,244	22,264	345,381	291,208	208,712	26,783	526,702
55-59	19,692	187,654	19,075	226,422	210,729	196,870	20,501	428,100	368,906	315,085	22,561	706,553
60-64	57,119	188,966	28,117	274,203	151,189	229,611	24,068	404,869	255,758	264,705	25,182	545,644
65-69	38,251	172,295	37,178	247,724	284,568	264,123	25,651	574,341	295,801	300,837	33,908	630,546
70-	86,485	340,819	25,003	452,306	309,914	418,452	33,048	761,414	93,457	323,349	24,082	440,888
計	27,754	116,770	19,674	164,198	156,362	154,764	20,361	331,488	212,059	180,015	22,492	414,566
計(年齢調整後)	28,965	131,549	20,624	181,138	159,686	159,877	20,920	340,483	242,016	202,897	23,163	468,076

※平成20～22年度の健診受診率が85%以上の事業所の被保険者を集計対象としている。

※入院外医療費は調剤分を含んでいる。

参考表2-4 過去3年間の健診受診回数が2回の者の受診履歴別の年齢階級別1人当たり医療費(平成22年度)

(単位:円)

男性	H20:健診受診なし、H21:あり、H22:あり				H20:健診受診あり、H21:なし、H22:あり				H20:健診受診あり、H21:あり、H22:なし			
	入院	入院外	歯科	計	入院	入院外	歯科	計	入院	入院外	歯科	計
35-39	13,994	52,861	14,592	81,447	27,963	63,305	14,439	105,707	224,358	91,166	15,799	331,323
40-44	25,793	69,528	15,031	110,351	47,227	83,330	14,988	145,546	295,636	123,684	17,928	437,247
45-49	28,385	99,630	18,119	146,134	60,290	136,507	17,304	214,100	355,202	162,593	18,822	536,617
50-54	50,821	130,858	20,723	202,401	86,510	161,664	21,887	270,061	525,031	213,964	25,240	764,235
55-59	63,275	170,409	21,934	255,618	113,164	221,238	22,865	357,267	710,452	272,363	27,304	1,010,118
60-64	81,886	177,733	26,514	286,133	99,272	214,345	27,905	341,521	704,525	280,687	33,431	1,018,643
65-69	63,276	222,840	31,828	317,943	107,570	244,342	34,292	386,204	734,037	399,642	39,625	1,173,304
70-	125,767	293,081	38,545	457,393	206,540	374,894	35,520	616,954	738,908	429,733	39,004	1,207,645
計	44,459	120,286	20,024	184,769	77,695	157,055	20,846	255,597	507,903	216,292	24,923	749,118
計(年齢調整後)	45,262	123,100	20,054	188,416	76,412	154,042	20,473	250,927	482,448	201,971	23,711	708,131

(単位:円)

女性	H20:健診受診なし、H21:あり、H22:あり				H20:健診受診あり、H21:なし、H22:あり				H20:健診受診あり、H21:あり、H22:なし			
	入院	入院外	歯科	計	入院	入院外	歯科	計	入院	入院外	歯科	計
35-39	17,534	69,634	16,236	103,404	28,636	73,722	16,363	118,721	239,701	96,106	15,084	350,891
40-44	19,319	82,679	17,623	119,620	45,129	92,425	16,575	154,130	296,402	135,091	16,433	447,926
45-49	25,145	105,985	21,592	152,723	51,684	168,749	20,123	240,556	444,999	208,240	19,272	672,511
50-54	39,835	129,879	22,249	191,962	81,637	177,275	22,783	281,695	546,873	259,761	20,482	827,116
55-59	35,321	144,958	23,490	203,770	53,784	175,886	22,403	252,073	502,231	267,998	22,617	792,846
60-64	39,573	156,787	26,547	222,907	40,315	189,303	24,754	254,372	454,176	252,324	21,878	728,377
65-69	62,766	221,985	37,046	321,797	65,933	194,925	30,939	291,797	412,889	315,603	31,465	759,957
70-	60,145	290,606	33,869	384,621	174,878	326,892	32,020	533,790	411,455	334,133	33,126	778,714
計	28,243	110,761	20,824	159,828	50,201	137,915	20,115	208,230	399,402	200,470	19,622	619,495
計(年齢調整後)	31,185	121,381	22,014	174,580	54,292	151,909	21,022	227,223	421,424	212,303	20,016	653,743

※平成20～22年度の健診受診率が85%以上の事業所の被保険者を集計対象としている。

※入院外医療費は調剤分を含んでいる。

参考表2-5 過去3年間の健診受診回数・履歴別年齢階級別集計対象者数(平成22年度)

男性	0回	1回			2回			3回
		H20:健診受診なし、 H21:なし、H22:あり	H20:健診受診なし、 H21:あり、H22:なし	H20:健診受診あり、 H21:なし、H22:なし	H20:健診受診なし、 H21:あり、H22:あり	H20:健診受診あり、 H21:なし、H22:あり	H20:健診受診あり、 H21:あり、H22:なし	
35-39	1,428	760	308	634	4,083	1,495	1,640	149,808
40-44	1,548	940	387	633	3,921	1,973	2,371	215,315
45-49	1,825	615	360	593	2,843	1,907	2,241	198,095
50-54	2,263	636	390	669	2,949	1,933	2,358	196,660
55-59	3,983	681	406	753	3,030	2,007	2,641	198,263
60-64	4,384	581	355	768	3,048	1,508	2,154	136,746
65-69	2,308	259	178	349	981	582	943	47,492
70-	1,625	131	89	204	430	229	426	15,622
計	19,364	4,603	2,473	4,603	21,285	11,634	14,774	1,158,001

女性	0回	1回			2回			3回
		H20:健診受診なし、 H21:なし、H22:あり	H20:健診受診なし、 H21:あり、H22:なし	H20:健診受診あり、 H21:なし、H22:なし	H20:健診受診なし、 H21:あり、H22:あり	H20:健診受診あり、 H21:なし、H22:あり	H20:健診受診あり、 H21:あり、H22:なし	
35-39	814	687	283	513	3,057	1,582	1,559	56,222
40-44	764	555	213	329	2,630	1,200	1,235	97,228
45-49	939	266	144	215	1,755	929	1,032	113,127
50-54	1,130	275	160	240	1,741	910	1,052	118,500
55-59	1,562	255	165	235	1,635	921	1,195	112,128
60-64	1,572	240	123	196	1,220	613	837	63,174
65-69	797	70	53	94	335	167	272	14,798
70-	639	54	43	56	141	83	132	4,800
計	8,217	2,402	1,184	1,878	12,514	6,405	7,314	579,977

※平成20～22年度の健診受診率が85%以上の事業所の被保険者を集計対象としている。

参考表3-1 空腹時血糖階級別の健診前1年間に糖尿病で医療機関受診した健診受診者のうち健診後1年間に糖尿病で医療機関受診した者の割合

	男性			女性		
	健診受診者数 ①	医療機関 受診者数②	②÷①	健診受診者数 ③	医療機関 受診者数④	④÷③
mg/dl	人	人		人	人	
-109	44,185	25,580	57.9%	20,081	10,149	50.5%
110-115	7,717	5,761	74.7%	1,826	1,404	76.9%
116-125	10,139	8,461	83.5%	2,228	1,875	84.2%
126-129	3,246	2,884	88.8%	703	635	90.3%
130-139	6,701	6,135	91.6%	1,334	1,217	91.2%
140-149	5,080	4,760	93.7%	972	926	95.3%
150-159	3,569	3,392	95.0%	684	661	96.6%
160-169	2,647	2,525	95.4%	493	474	96.1%
170-179	1,942	1,843	94.9%	367	359	97.8%
180-189	1,427	1,352	94.7%	285	272	95.4%
190-199	1,139	1,079	94.7%	183	170	92.9%
200-	4,441	4,067	91.6%	842	797	94.7%
計	92,233	67,839	73.6%	29,998	18,939	63.1%

参考表3-1(つづき) 収縮期血圧階級別の健診前1年間に高血圧症で医療機関受診した健診受診者のうち健診後1年間に高血圧症で医療機関受診した者の割合

	男性			女性		
	健診受診者数 ①	医療機関 受診者数②	②÷①	健診受診者数 ③	医療機関 受診者数④	④÷③
mmHg	人	人		人	人	
-139	77,534	70,983	91.6%	31,464	28,014	89.0%
140-149	24,205	22,324	92.2%	8,350	7,603	91.1%
150-159	14,689	13,455	91.6%	5,175	4,693	90.7%
160-169	7,251	6,636	91.5%	2,486	2,267	91.2%
170-179	2,927	2,655	90.7%	1,120	1,032	92.1%
180-189	1,173	1,054	89.9%	428	389	90.9%
190-199	434	382	88.0%	192	177	92.2%
200-	281	257	91.5%	127	104	81.9%
計	128,494	117,746	91.6%	49,342	44,279	89.7%

※平成21年9～11月の健診受診者を集計対象としている。

※医療機関受診は入院、入院外を対象としている。

参考表3-1(つづき) 中性脂肪階級別の健診前1年間に脂質異常症で医療機関受診した健診受診者のうち健診後1年間に脂質異常症で医療機関受診した者の割合

	男性			女性		
	健診受診者数 ①	医療機関 受診者数②	②÷①	健診受診者数 ③	医療機関 受診者数④	④÷③
mg/dl	人	人		人	人	
-149	70,726	54,840	77.5%	49,811	37,869	76.0%
150-199	20,851	16,512	79.2%	5,759	4,739	82.3%
200-249	10,929	8,689	79.5%	2,080	1,698	81.6%
250-299	5,764	4,591	79.6%	820	683	83.3%
300-399	5,024	3,974	79.1%	542	443	81.7%
400-499	1,913	1,530	80.0%	151	130	86.1%
500-749	1,676	1,328	79.2%	119	103	86.6%
750-	901	723	80.2%	34	28	82.4%
計	117,784	92,187	78.3%	59,316	45,693	77.0%

参考表3-2 空腹時血糖階級別の健診前1年間に糖尿病での医療機関受診がない健診受診者のうち健診後1年間に糖尿病で医療機関受診した者の割合

	男性			女性		
	健診受診者数 ①	医療機関 受診者数②	②÷①	健診受診者数 ③	医療機関 受診者数④	④÷③
mg/dl	人	人		人	人	
110-115	30,809	4,301	14.0%	7,399	1,200	16.2%
116-125	21,007	4,444	21.2%	4,638	1,138	24.5%
126-129	4,124	1,134	27.5%	809	241	29.8%
130-139	6,064	1,759	29.0%	1,158	401	34.6%
140-149	3,376	1,065	31.5%	534	216	40.4%
150-159	2,009	678	33.7%	325	131	40.3%
160-169	1,375	463	33.7%	252	95	37.7%
170-179	1,097	393	35.8%	141	43	30.5%
180-189	859	310	36.1%	138	56	40.6%
190-199	752	282	37.5%	103	43	41.7%
200-	5,006	1,976	39.5%	750	267	35.6%
計	76,478	16,805	22.0%	16,247	3,831	23.6%

※平成21年9～11月の健診受診者を集計対象としている。

※医療機関受診は入院、入院外を対象としている。

参考表3-2(つづき) 収縮期血圧階級別の健診前1年間に高血圧症での医療機関受診がない健診受診者のうち健診後1年間に高血圧症で医療機関受診した者の割合

	男性			女性		
	健診受診者数 ①	医療機関 受診者数②	②÷①	健診受診者数 ③	医療機関 受診者数④	④÷③
mmHg	人	人		人	人	
140-149	51,799	5,987	11.6%	17,166	2,225	13.0%
150-159	26,140	5,005	19.1%	8,385	1,731	20.6%
160-169	11,994	3,350	27.9%	3,821	1,155	30.2%
170-179	5,004	1,721	34.4%	1,531	585	38.2%
180-189	2,167	914	42.2%	678	276	40.7%
190-199	980	429	43.8%	294	127	43.2%
200-	763	363	47.6%	291	137	47.1%
計	98,847	17,769	18.0%	32,166	6,236	19.4%

参考表3-2(つづき) 中性脂肪階級別の健診前1年間に脂質異常症での医療機関受診がない健診受診者のうち健診後1年間に脂質異常症で医療機関受診した者の割合

	男性			女性		
	健診受診者数 ①	医療機関 受診者数②	②÷①	健診受診者数 ③	医療機関 受診者数④	④÷③
mg/dl	人	人		人	人	
150-199	85,946	8,840	10.3%	15,867	2,468	15.6%
200-249	41,117	4,745	11.5%	5,181	889	17.2%
250-299	20,889	2,863	13.7%	1,970	403	20.5%
300-399	17,305	2,621	15.1%	1,354	309	22.8%
400-499	6,665	1,095	16.4%	383	103	26.9%
500-749	5,508	1,031	18.7%	280	69	24.6%
750-	2,636	644	24.4%	112	30	26.8%
計	180,066	21,839	12.1%	25,147	4,271	17.0%

※平成21年9～11月の健診受診者を集計対象としている。

※医療機関受診は入院、入院外を対象としている。