

妊産褥婦の自殺

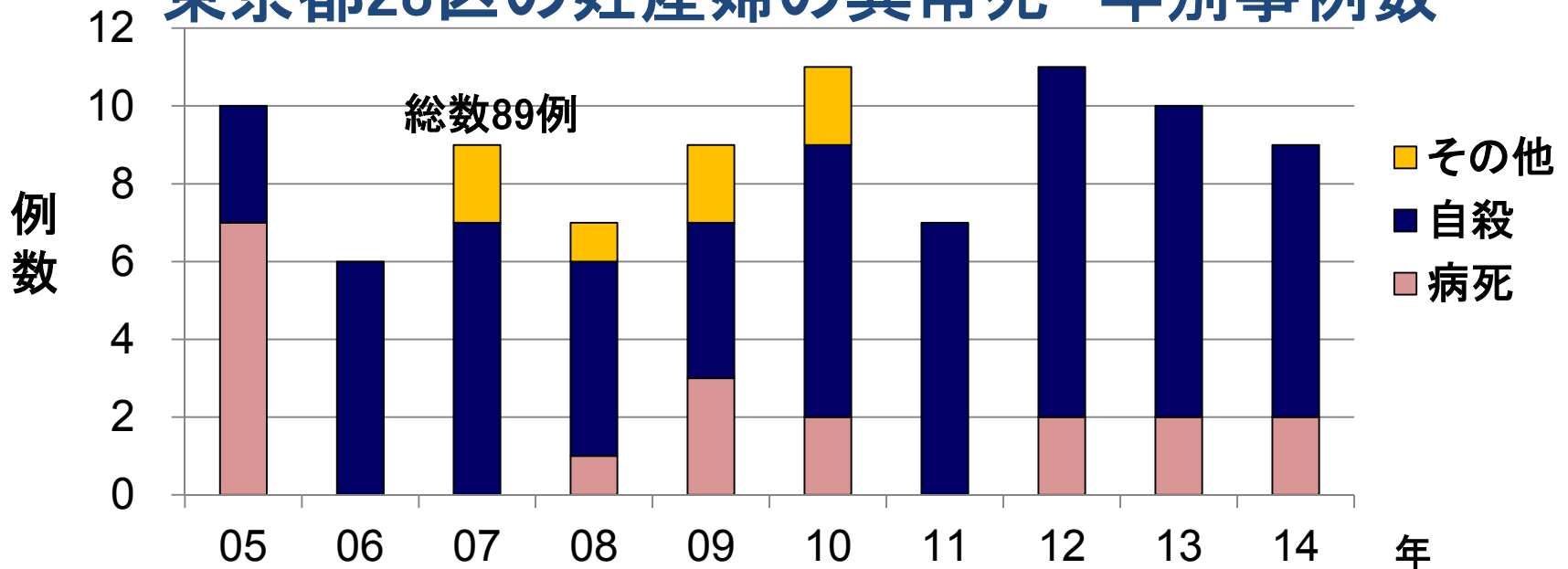
ー東京都の集計及び概略分析

日本産婦人科医会副会長

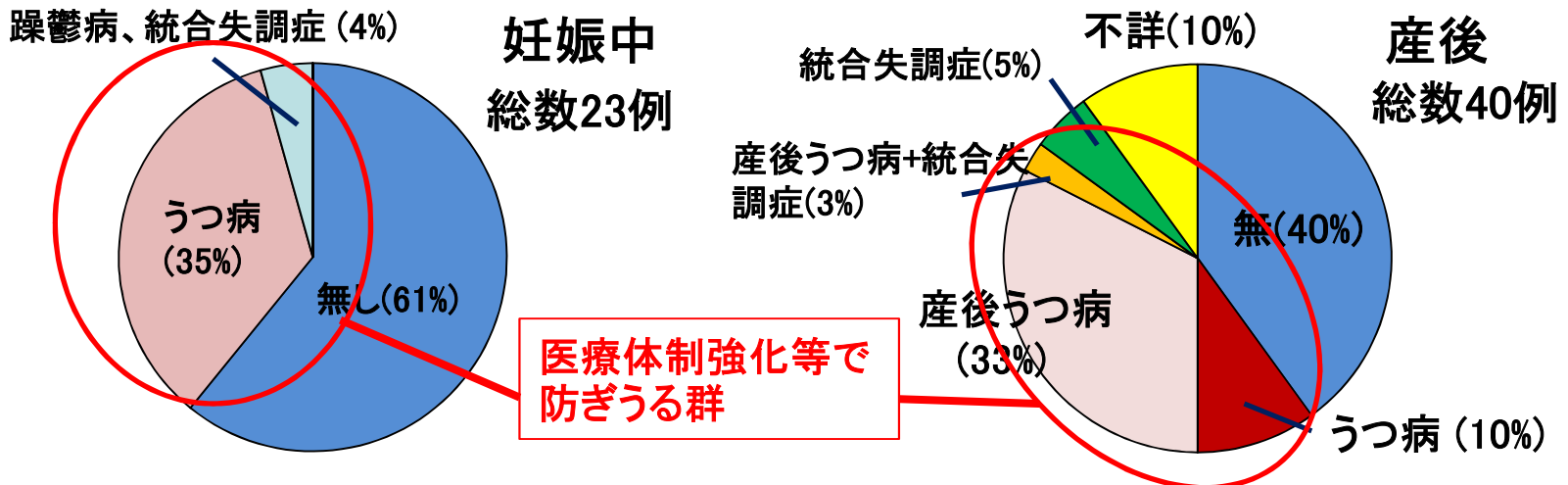
総合母子保健センター愛育病院長

岡井 崇

東京都23区の妊産婦の異常死 年別事例数



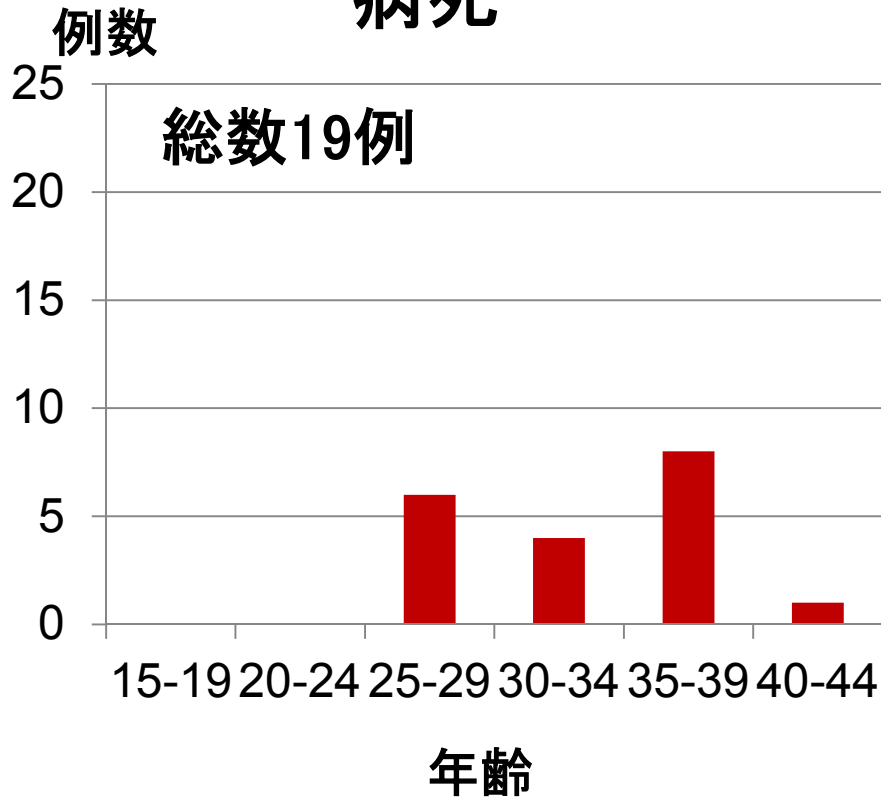
自殺事例(63例)における精神疾患の有無



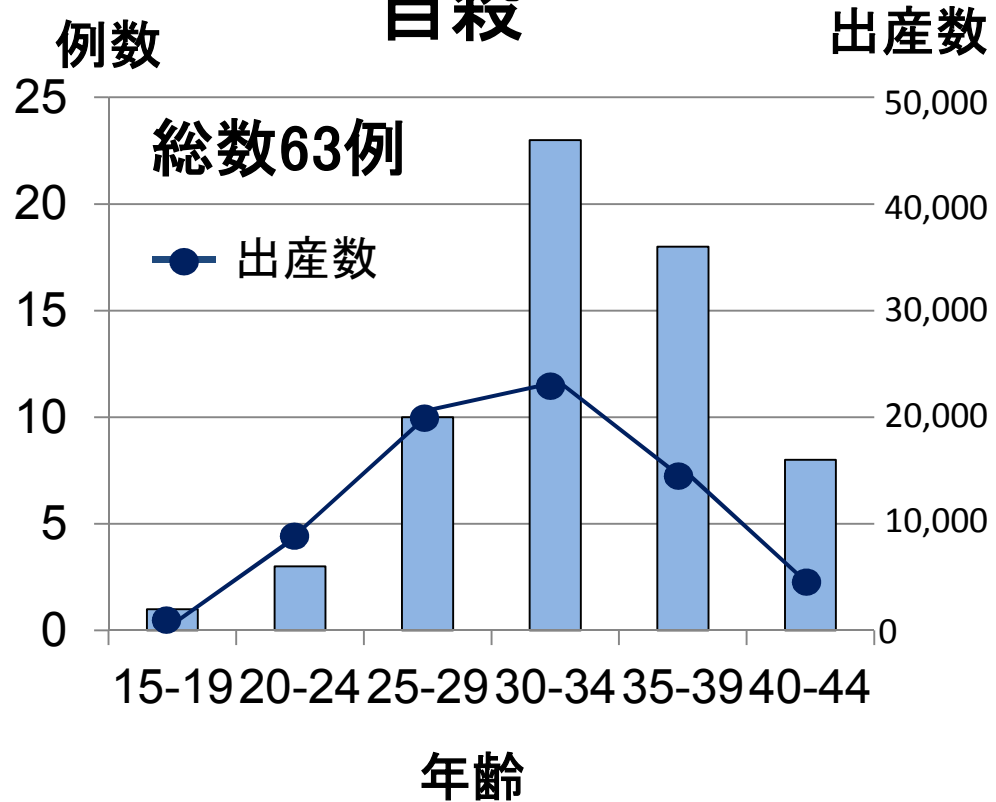
東京都23区の妊産婦の異常死の実態調査(順天堂大学 竹田省、東京都監察医務院 引地和歌子、福永龍繁)より

妊産婦の異常死亡症例の年齢分布

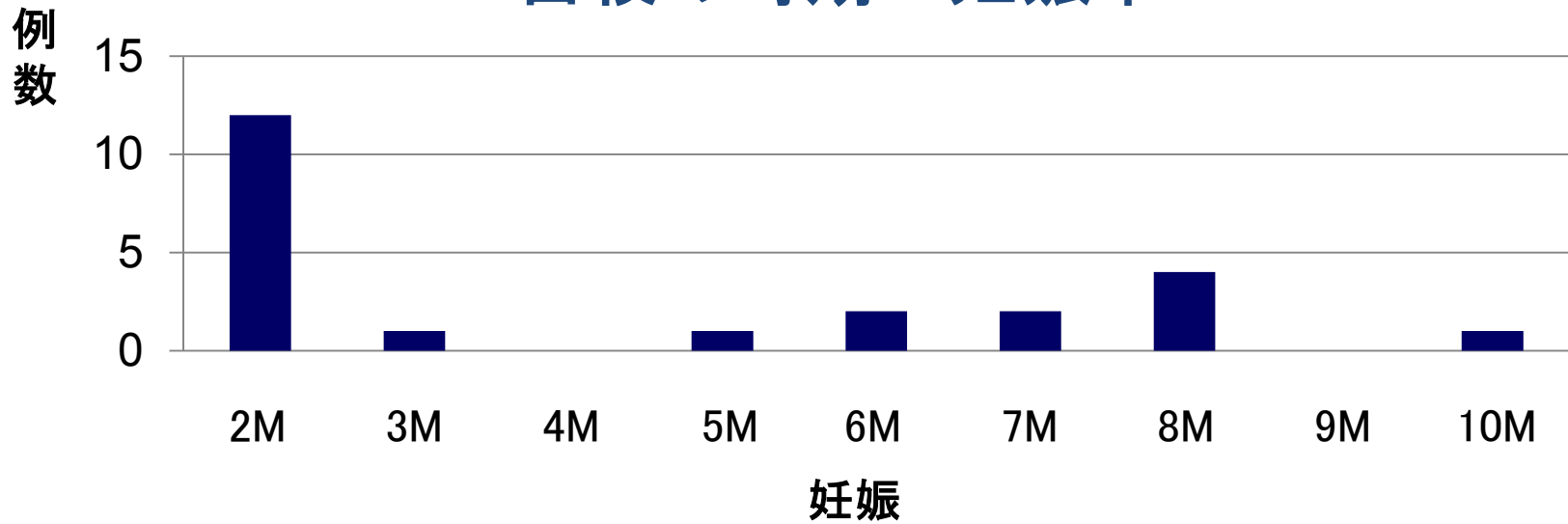
病死



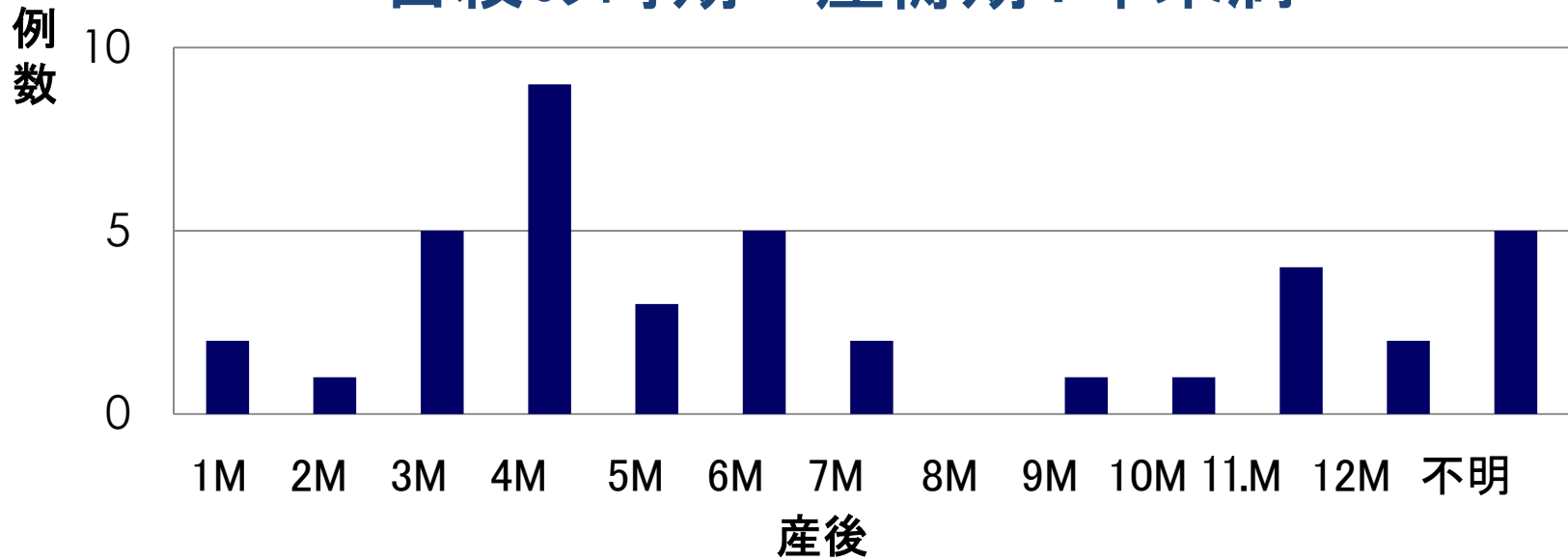
自殺



自殺の時期－妊娠中



自殺の時期－産褥期1年未満



英、瑞西,東京都の周産期自殺率の比較 中間報告

UK & NI (2015)

- 期間: 2009-13
- 統計局
- 妊産婦死亡率
3.7 / 出生10万
- 追跡数: 101名
- 自殺率:
2.3/出生10万

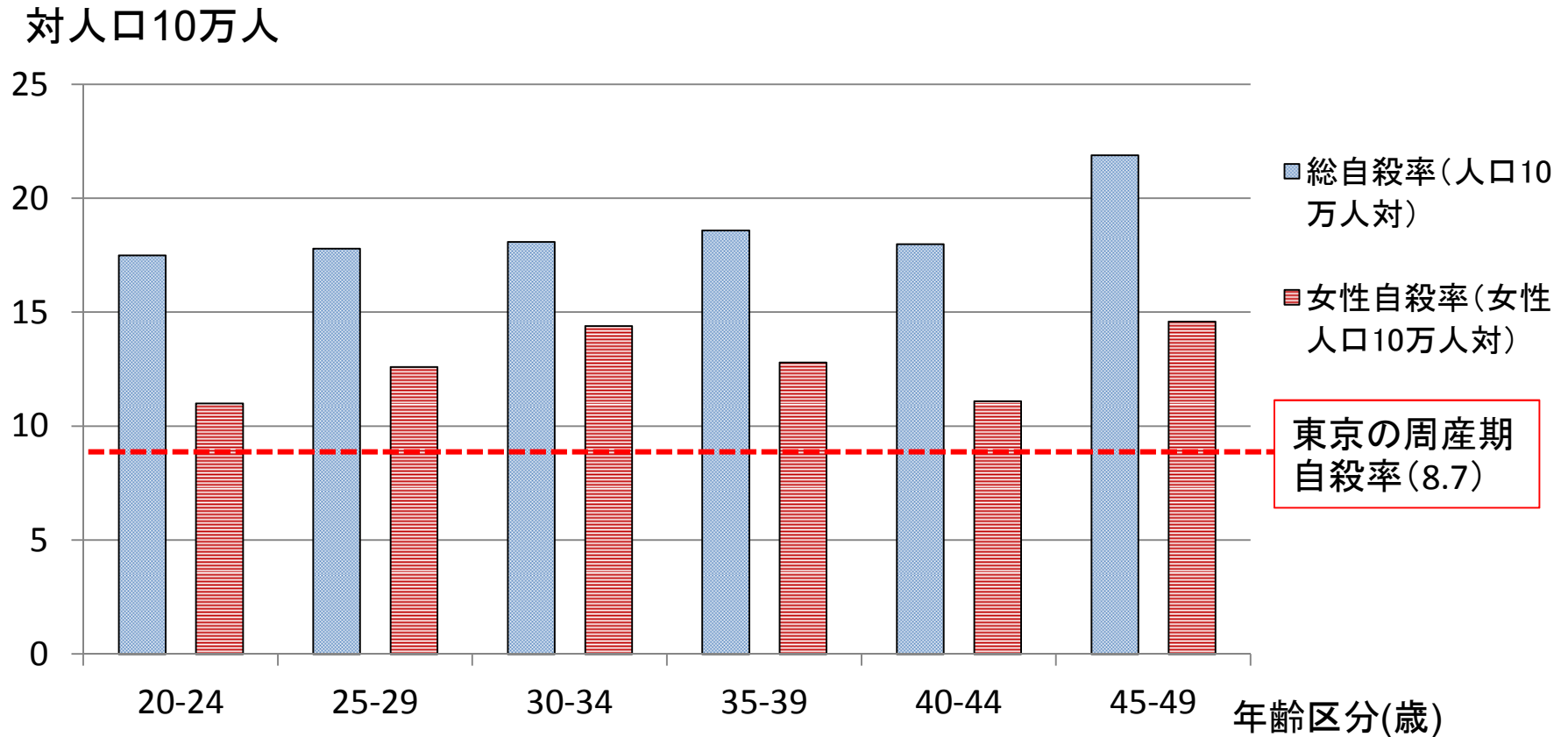
Sweden (2015)

- 期間: 1980-2007
- 死因統計局
- 妊産婦死亡率
4.7 / 出生10万
- 追跡数: 103名
- 自殺率:
3.7/出生10万

Tokyo (2016)

- 期間: 2005-2014
- 人口動態
- 妊産婦死亡率
3.96/出生10万
- 追跡数: 63名
- 自殺率:
8.7/出生10万

東京都における女性の自殺率(平成26年)



警察庁「自殺統計(平成26年)」および総務省「平成26年10月1日現在推計人口」より

妊産褥婦は、健診等にて定期的に医療機関を受診しているにも関わらず、その自殺数は同世代の一般女性の約2/3に及ぶ。

東京都23区の妊産婦の異常死の実態調査のまとめと考察

- 妊産褥婦の自殺者63例/10年間
- 周産期自殺率: 8.7 (10万出生対)
 - 東京都23区の人口: 約900万人

(参考)大阪大学法医学教室からの先行報告
妊産褥婦の自殺者9例/3年間
大阪市の人口: 約270万人

- 自殺の時期は妊娠中1対産後2
- 自殺の時期
 - 妊娠中は妊娠2ヶ月が突出
 - 産褥期では3ヶ月4ヶ月が多い
- 精神疾患がないのは約半数(30/63例)
(その中には育児に悩むも、受診を拒否していた事例もあり)

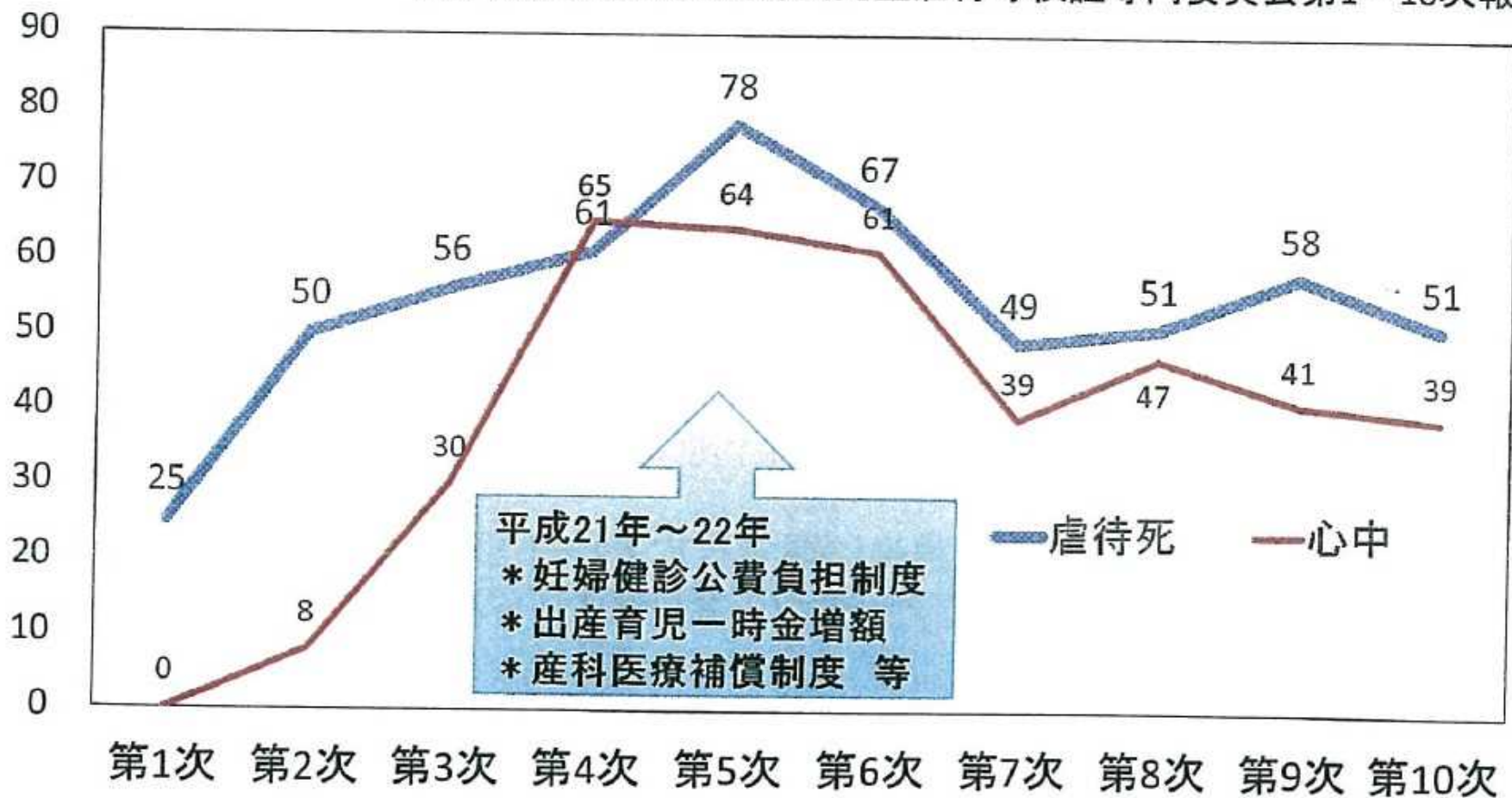
▪ 精神疾患合併症例や発症リスクの高い症例の適切な抽出

▪ 周産期医療と精神科の連携診療体制

が重要である。

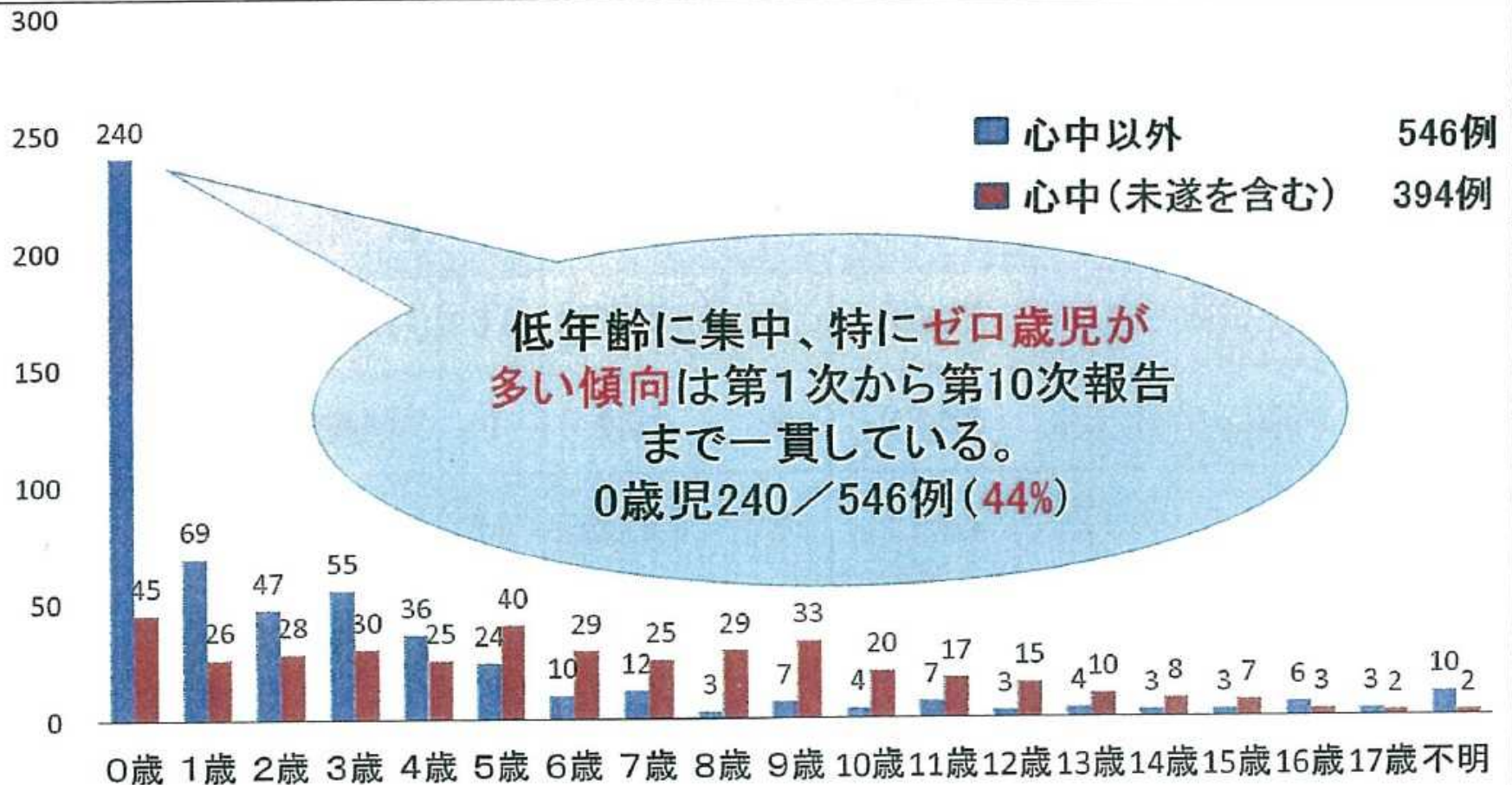
虐待による死亡数の推移

社会保障審議会児童部会児童虐待等検証専門委員会第1～10次報告



死亡した子どもの年齢

社会保障審議会児童部会児童虐待等検証専門委員会第1～10次報告



虐待の加害者が**実母**であった事例とその子どもの死亡人数の推移

| 年次 | 心中以外の虐待死 | | | | | | 心中による虐待死 | | | | | | 計 | |
|-------|----------|----|--------|----|-----|-----|----------|----|--------|----|----|-----|-----|-----|
| | 精神疾患あり | | 精神疾患なし | | 不明 | | 精神疾患あり | | 精神疾患なし | | 不明 | | | |
| | 例数 | 人数 | 例数 | 人数 | 例数 | 人数 | 例数 | 人数 | 例数 | 人数 | 例数 | 人数 | 例数 | 人数 |
| 第5報告 | 7 | 7 | 10 | 10 | 29 | 33 | 5 | 5 | 6 | 9 | 22 | 35 | 79 | 99 |
| 第6報告 | 2 | 2 | 18 | 19 | 25 | 25 | 7 | 7 | 8 | 10 | 16 | 23 | 76 | 86 |
| 第7報告 | 2 | 2 | 16 | 16 | 15 | 17 | 2 | 3 | 5 | 6 | 10 | 12 | 50 | 56 |
| 第8報告 | 7 | 7 | 7 | 7 | 17 | 20 | 13 | 14 | 6 | 9 | 8 | 10 | 58 | 67 |
| 第9報告 | 6 | 6 | 24 | 26 | 9 | 9 | 8 | 9 | 7 | 10 | 11 | 17 | 65 | 77 |
| 第10報告 | 7 | 8 | 15 | 15 | 19 | 19 | 7 | 9 | 4 | 4 | 12 | 16 | 64 | 71 |
| 計 | 31 | 32 | 90 | 93 | 114 | 123 | 42 | 47 | 36 | 48 | 79 | 113 | 392 | 456 |

13.2%

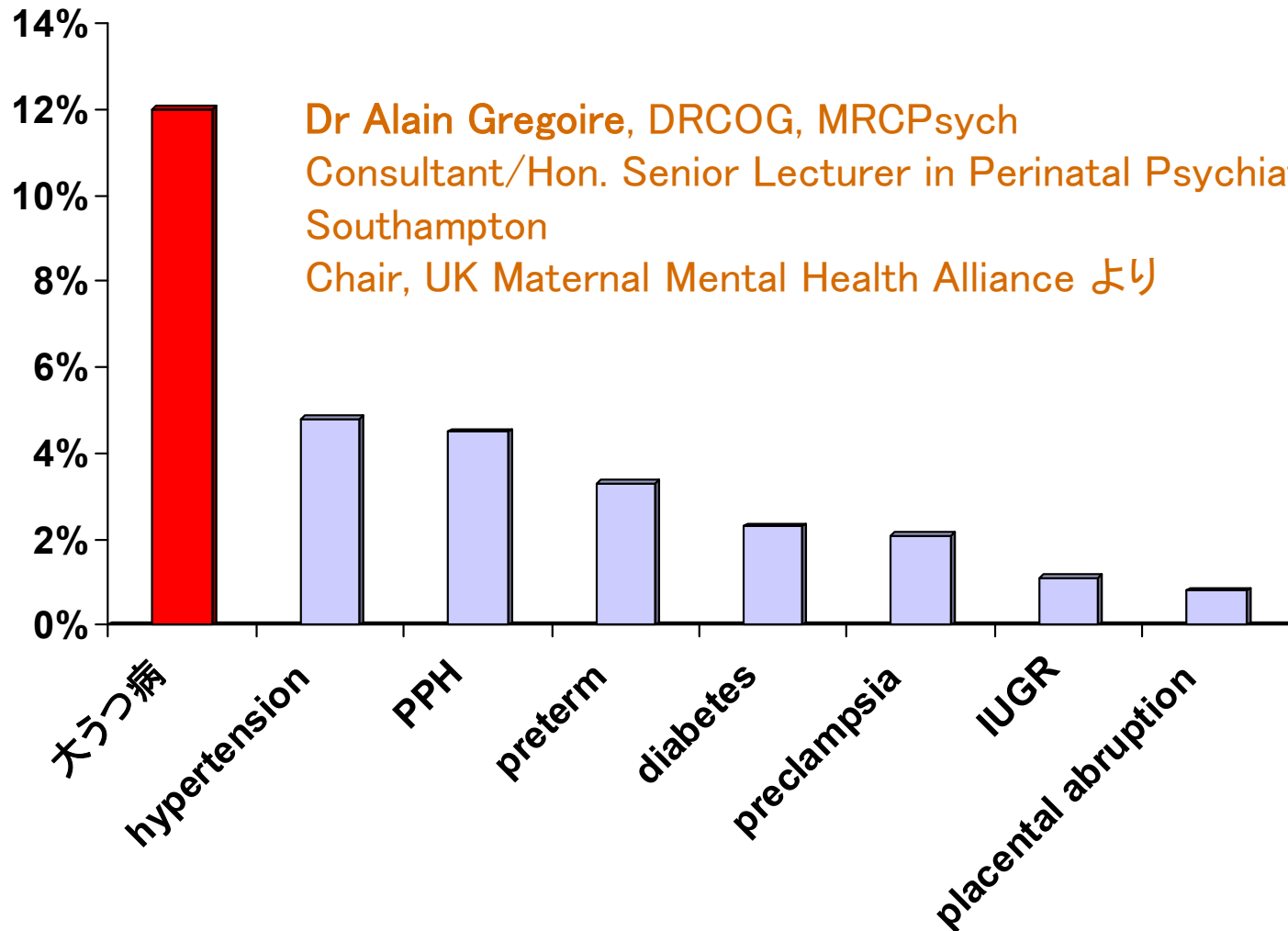
26.8%

精神疾患のある実母の診断名（複数回答）

＜第5次～第10次報告までの累計＞

| 区分 | 心中以外の虐待死 | 心中による虐待死 |
|--|-----------------|-----------------|
|  統合失調症 | 15 48.4% | 7 |
| 妄想性障害 | 0 | 1 |
| 急性一過性精神病性障害 | 0 | 1 |
| その他の精神病性障害 | 1 | 0 |
|  うつ病 | 12 38.7% | 20 47.6% |
| 双極性障害 | 0 | 2 |
| 気分変調症 | 0 | 2 |
| 不安障害 | 0 | 1 |
| パニック障害 | 2 | 3 |
| 適応障害 | 1 | 2 |
| PTSD | 0 | 1 |
| 摂食障害 | 2 | 0 |
| 産褥精神病 | 1 | 0 |
| パーソナリティ障害(境界性も含む) | 1 | 1 |
| 広汎用性発達障害 | 0 | 1 |
| 診断名不明 | 4 | 5 |
| 実数 | 31 | 42 |

精神疾患(うつ病)は妊娠の合併症の中で最も頻度が高い疾患



Dr Alain Gregoire, DRCOG, MRCPsych
Consultant/Hon. Senior Lecturer in Perinatal Psychiatry,
Southampton
Chair, UK Maternal Mental Health Alliance より