

第13回中央訓練協議会（2015/2/24）

求職者支援制度利用者調査

－訓練前調査・訓練後調査・追跡調査の結果より

労働政策研究・研修機構
キャリア支援部門
主任研究員 下村英雄

調査について

- 平成24年9月開講コースの求職者支援訓練受講者（7,275名）全員を対象に、任意での協力による無記名のアンケートを実施。
- 調査は3時点で実施。
 - 訓練前調査：支援指示の際、各安定所にて実施。
回答者数6,347名（回収率87.2%）
 - 訓練後調査：訓練終了後一度目の指定来所日の際、各安定所にて実施。
回答者数4,797名（回収率65.9%）
 - 追跡調査：支援指示の1年後の平成25年9月に、各自に送付して実施。
回答者数891名（回収率14.0%）

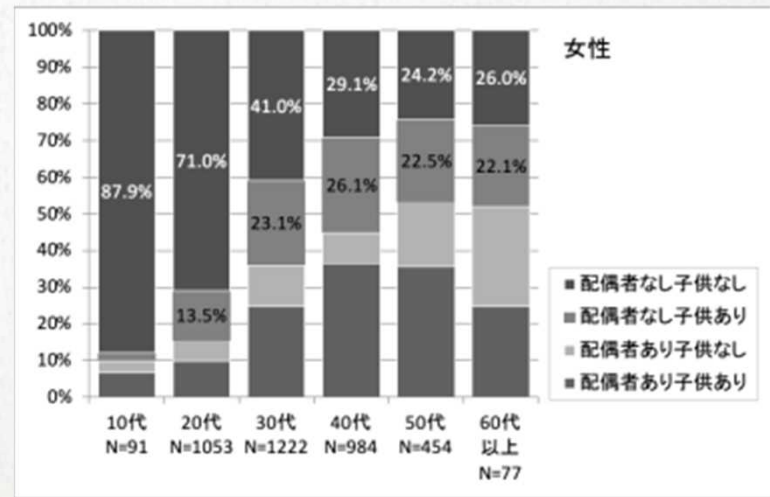
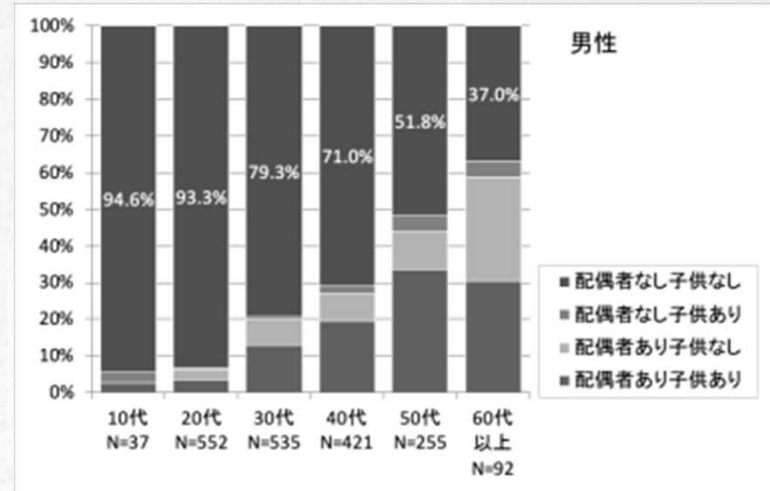
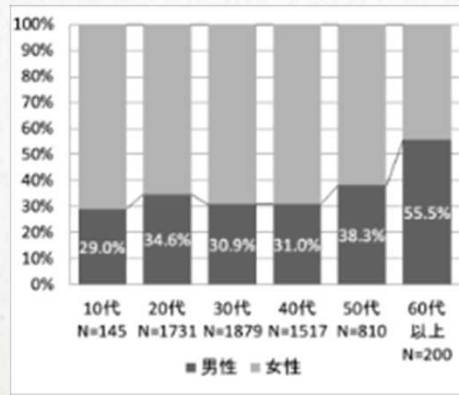
追跡調査回答者は、概して、年齢が高く高学歴で正社員経験が長かった。制度に満足した割合も若干高かった。

- ※追跡調査は、訓練後調査回答者のうち、追跡調査への回答の「同意書」を提出した者を対象に実施。
- ※3ヶ月間の訓練受講者にとっては、訓練終了後10ヶ月後調査となり、6ヶ月間の訓練受講者にとっては、訓練終了後7ヶ月調査となる。
- ※追跡調査は調査票が2つあり、既就職者票に回答した者が739名（82.9%）、未就職者票に回答した者が152名（17.1%）

利用者属性について

- 女性が多い（女性66.3%、男性33.5%）
 - 実践コースの受講割合には男女差あり。
- 20代から40代まで均等に利用
 - 30代29.6%、20代27.3%、40代23.9%
 - 中高年では男性の割合が若干、多い。
- 男性は独身者の割合が高く、
女性シングルマザーの割合が高い
 - 配偶者なし子供ありの利用者の約7割は生計の主な担い手

	男性	女性
IT分野N=461	66.6%	33.4%
営業・販売・事務N=708	24.9%	75.1%
医療事務N=522	7.9%	92.1%
介護福祉N=1196	38.5%	61.5%
クリエイトN=487	40.9%	59.1%
理容・美容N=424	0.7%	99.3%
基礎コースN=867	30.8%	69.2%
その他N=275	48.0%	52.0%
全体	33.5%	66.3%



職業訓練受講給付金について①

- 職業訓練受講給付金を受給した利用者は約半数
 - ただし、「配偶者なし子供あり」「中学校卒」「生計の主な担い手」「世帯収入200万未満」では、約7割の利用者が給付金を申請
 - 制度利用者のうち生活保護受給者は約7%
- 「給付金は助かった」と回答した割合は51.4%
 - 特に、40代男性(66.4%)、50代男性(63.5%)、10代女性(64.8%)、生計の担い手(73.8%)、配偶者なし子供あり(74.6%) 世帯年収なし(83.3%)で、「給付金は助かった」との回答が多かった。

※受給者は、給付金を制度利用理由として挙げる割合が比較的高かったが、無料で訓練を受けられることを最も重視していた。

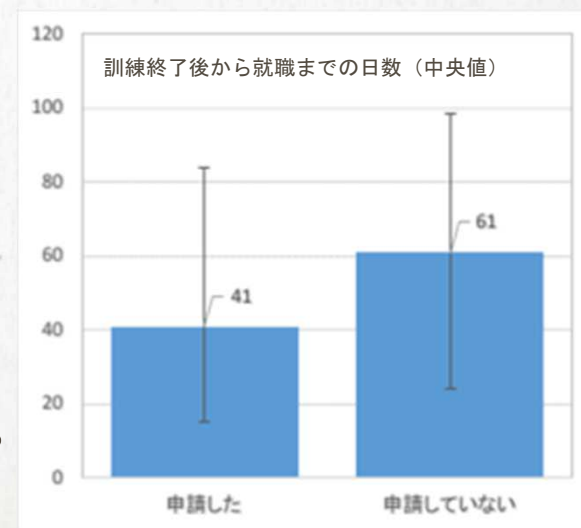


	受給した N=2143	1度も受給 しなかった N=2155	合計
職業訓練を無料で受けられる(技能や知識を習得することができる)こと	74.7%	80.4%	77.5%
ハローワークで就職支援を受けられること	9.0%	10.7%	9.8%
求職者支援訓練実施機関で無料のキャリア・コンサルティングを受けられること	5.6%	6.9%	6.3%
職業訓練受講給付金があること	9.5%	0.8%	5.2%
その他	1.3%	1.1%	1.2%

職業訓練受講給付金について②

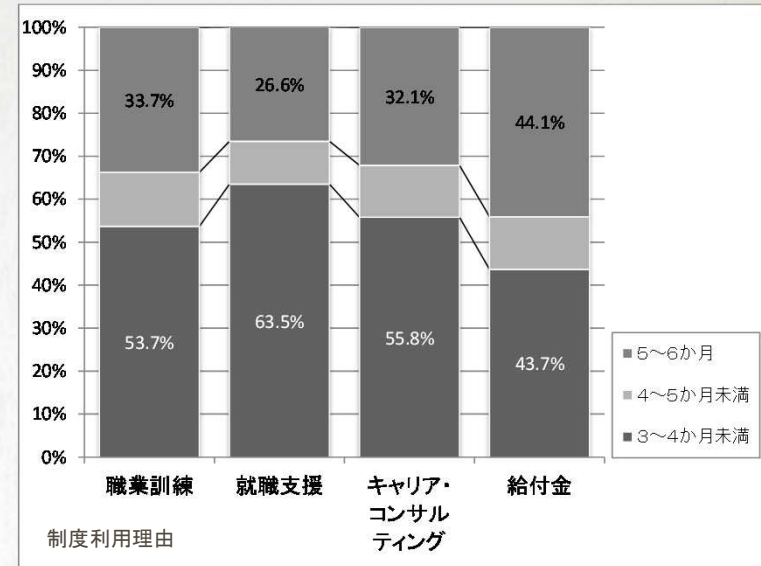
- 受給者は、「正社員」志望が多かった。
- 受給者は、訓練期間が長かった。
- 受給者は、「介護福祉」などの訓練コースを受講していた。
- 受給者は、就職した割合がやや高かった。
 - 受給85.3%、不受給79.6%
- 受給者は、就職が早かった。
 - 受給41日、不受給61日
- 受給者は、訓練終了後調査の時点で（≒訓練終了後一度目の指定来所日の時点で）既に就職が決まっていた割合がやや高かった。
 - 受給19.4%、不受給15.2%

		受給した N=2192	1度も 受給し なかった N=2207	合計
希望する働き方	正社員・正職員	82.8%	74.4%	78.6%
	契約社員	2.6%	2.5%	2.6%
	派遣社員	0.7%	1.0%	0.9%
	パート・アルバイト	11.8%	21.0%	16.4%
	その他	2.1%	1.1%	1.6%
訓練期間	3～4か月未満	50.5%	63.7%	57.1%
	4～5か月未満	12.2%	12.9%	12.6%
	5～6か月	37.3%	23.4%	30.3%
訓練分野	IT分野	10.3%	8.1%	9.2%
	営業・販売・事務	11.8%	15.1%	13.4%
	医療事務	9.0%	12.6%	10.8%
	介護福祉	27.9%	21.4%	24.7%
	クリエイト	9.0%	10.4%	9.7%
	理容・美容	8.2%	8.7%	8.5%
	基礎コース	18.2%	18.6%	18.4%
	その他	5.5%	5.1%	5.3%
合計		100.0%	100.0%	100.0%



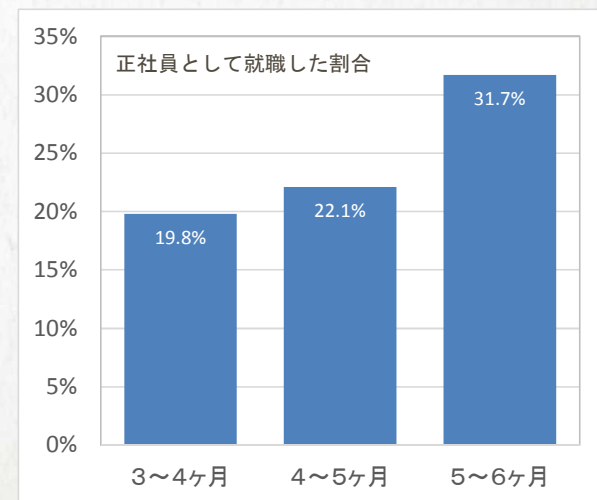
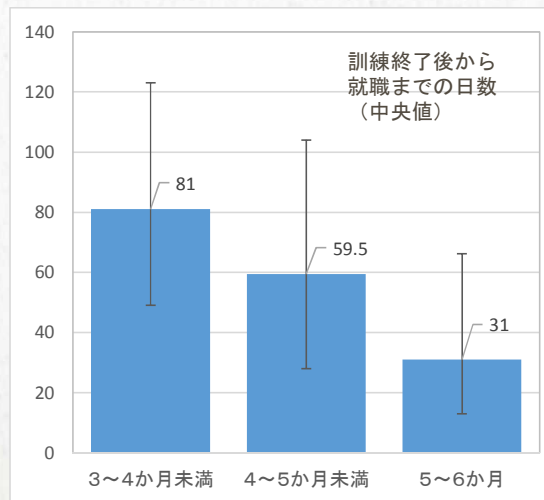
訓練期間について①

- 女性の方が、訓練期間が短い。
 - 「3～4ヶ月」男性44.2%、女性59.8%
- 直近の働き方が「非正規」の方が、訓練期間が短い。
 - 「3～4ヶ月」正社員51.8%、契約社員58.8%、派遣社員64.0%、パート・アルバイト68.5%



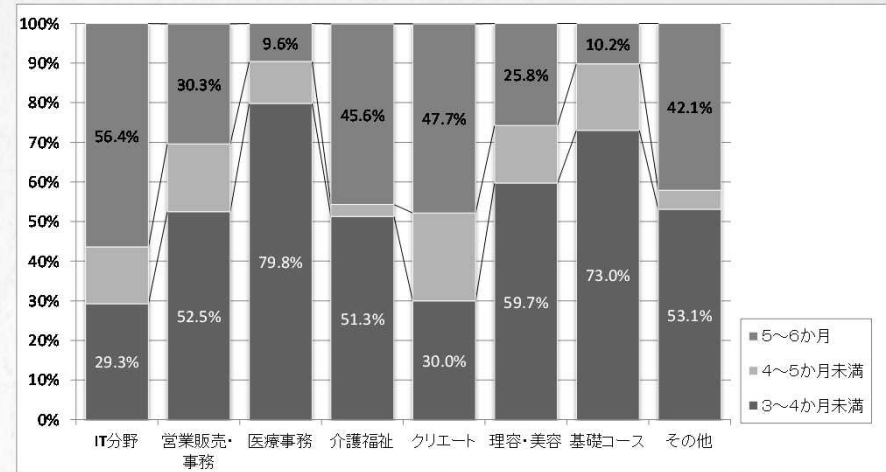
- 制度利用理由が「就職支援」は訓練期間が短く、「給付金」は訓練期間が長い。

- 訓練期間が長い方が、就職が早い。
- 訓練期間が長い方が、正社員として就職する割合が高い。



訓練期間について②

- 「基礎コース」「医療事務」は訓練期間が短く「介護福祉」「IT分野」「クリエイト」は訓練期間が長い。
- 訓練期間が「3～4ヶ月」と「5～6ヶ月」では、訓練後の受講者の受け止め方が異なる。



訓練受講後の制度全般に対する感想（5件法：値は「あてはまる」「ややあてはまる」を合計したもの）	3～4か月	4～5か月	5～6か月
訓練の授業内容は難しかった	49.2%	47.2%	54.5%
訓練機関の講師には知識やスキルを十分に教えてもらった	86.7%	87.9%	80.5%
訓練機関では(もっと)実技をやりたいかった	67.9%	68.8%	67.8%
訓練では(もっと)企業実習をやりたいかった	41.6%	40.2%	47.7%
訓練機関に通うことで規則正しい生活が送れるようになった	86.4%	83.3%	80.4%
訓練を受けた知識やスキルを役立てたくなった	88.2%	90.3%	87.6%
訓練を受けて、今後の仕事や生活にやる気や自信が出てきた	86.2%	86.5%	81.6%
訓練期間中のキャリア・コンサルティングを十分に受けることができた	70.8%	68.3%	62.1%
就職や仕事についての個別相談の時間はもっとあった方が良かった	38.2%	40.3%	38.2%
同じような立場の人同士で交流して、就職に対する気持ちが強まった	83.3%	83.2%	77.9%
職業訓練受講給付金を受給できたので助かった	46.0%	49.7%	61.5%
訓練を修了したことや取得した資格を応募先にアピールできるようになって良かった	80.1%	76.7%	77.6%
求職者支援制度には満足している	86.0%	89.9%	84.3%

訓練期間「3～4ヶ月」では、知識やスキルを十分に教えてもらい、相談にも乗ってもらい、規則正しい生活が送れるようになり、同じ立場の人との交流もあって、自信が強まったと感じている。

訓練コースについて①

- 「IT分野」は20～30代男性
- 「医療事務」は10代男性・20代女性
- 「介護福祉」は40～50代男性、40～60代女性
- 「クリエート」は20代男性、30代女性
- 「理容・美容」は10～30代女性
- 「基礎コース」は60代男性、40代女性

		IT分野	営業・ 販売・ 事務	医療 事務	介護 福祉	クリエート	理容・ 美容	基礎 コース	その他
男性	10代N=31	9.7%	3.2%	9.7%	41.9%	12.9%	0.0%	19.4%	3.2%
	20代N=446	24.0%	12.1%	2.5%	24.9%	16.6%	0.2%	14.3%	5.4%
	30代N=424	22.6%	10.8%	2.1%	26.9%	13.2%	0.2%	17.0%	7.1%
	40代N=385	14.8%	11.2%	3.4%	33.0%	10.9%	0.0%	16.1%	10.6%
	50代N=212	12.7%	11.3%	2.4%	35.4%	9.0%	0.5%	17.5%	11.3%
	60代以上N=81	19.8%	9.9%	0.0%	23.5%	3.7%	0.0%	28.4%	14.8%
女性	10代N=80	3.8%	10.0%	15.0%	28.8%	5.0%	22.5%	12.5%	2.5%
	20代N=914	3.7%	15.0%	19.7%	11.5%	10.1%	18.4%	17.9%	3.7%
	30代N=1047	5.0%	17.6%	13.4%	20.2%	10.6%	14.3%	14.4%	4.6%
	40代N=829	5.2%	16.8%	12.5%	25.8%	7.0%	6.9%	21.8%	4.0%
	50代N=393	3.8%	12.7%	9.9%	38.7%	4.1%	6.1%	19.1%	5.6%
	60代以上N=68	7.4%	14.7%	1.5%	39.7%	4.4%	2.9%	23.5%	5.9%

男性は、
10代「医療事務」
20～30代
「IT分野」「クリエート」
40～50代「介護福祉」
60代「基礎コース」

女性は、
10代～30代
「理容・美容」「医療事務」
「クリエート」
40代～60代
「介護福祉」「基礎コース」

訓練コースについて②

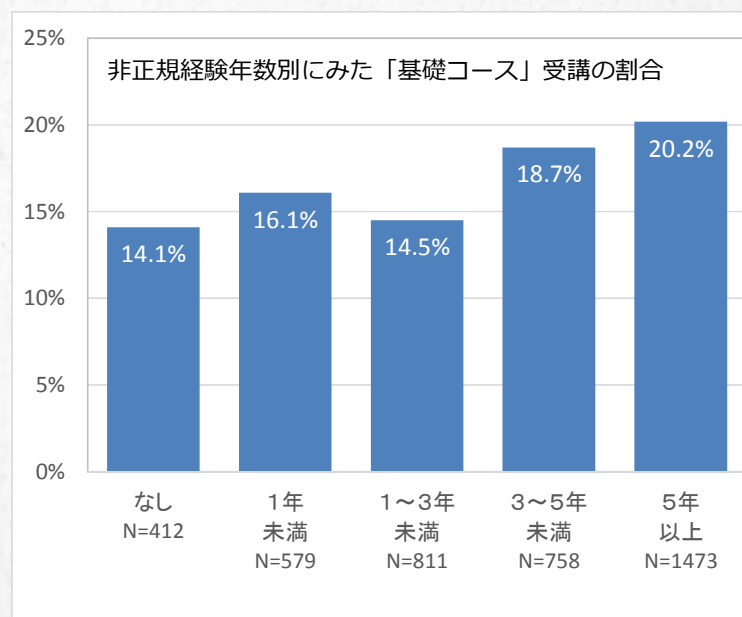
- 「介護福祉」
 - 「高校卒」「中学卒」「配偶者あり子供あり」「配偶者なし子供あり」「世帯収入が低い」「生活保護を受給」
- 「医療事務」
 - 「短大・高専卒」「配偶者あり子供あり」「生計の担い手と同居」「世帯収入が高い」
- 「IT分野」
 - 「大学卒・大学院卒」「配偶者なし子供なし」「生計の担い手」
- 「クリエイト」
 - 「配偶者なし子供なし」「大学卒・大学院卒」
- 「営業・販売・事務」
 - 「大学卒・大学院卒」「短大・高専卒」「世帯収入が高い」
- 「基礎コース」
 - 「中学卒」「生計の担い手と同居」「直近の働き方がアルバイト」「非正社員経験が長い」

	大学・ 院卒 N=987	短大・ 高専卒 N=603	専門 学校卒 N=744	高校卒 N=2150	中学 校卒 N=375	その他 N=61	合計
IT分野	13.2%	7.5%	11.0%	<u>7.7%</u>	7.7%	11.5%	9.3%
営業・販売・事務	18.7%	17.6%	13.4%	<u>13.1%</u>	<u>6.9%</u>	13.1%	14.4%
医療事務	9.6%	13.6%	9.7%	10.9%	8.0%	4.9%	10.5%
介護福祉	<u>16.3%</u>	<u>16.3%</u>	<u>19.0%</u>	<u>29.6%</u>	<u>38.1%</u>	18.0%	24.2%
クリエート	14.6%	11.8%	11.3%	<u>7.5%</u>	<u>3.5%</u>	13.1%	9.8%
理容・美容	6.3%	10.0%	12.0%	8.0%	9.1%	11.5%	8.6%
基礎コース	<u>13.0%</u>	17.4%	17.7%	18.4%	<u>24.0%</u>	21.3%	17.6%
その他	8.3%	6.0%	5.9%	<u>4.6%</u>	<u>2.7%</u>	6.6%	5.6%

※5%水準で統計的に有意に値が大きい箇所に網掛け、有意に値が小さい箇所に下線を付した。

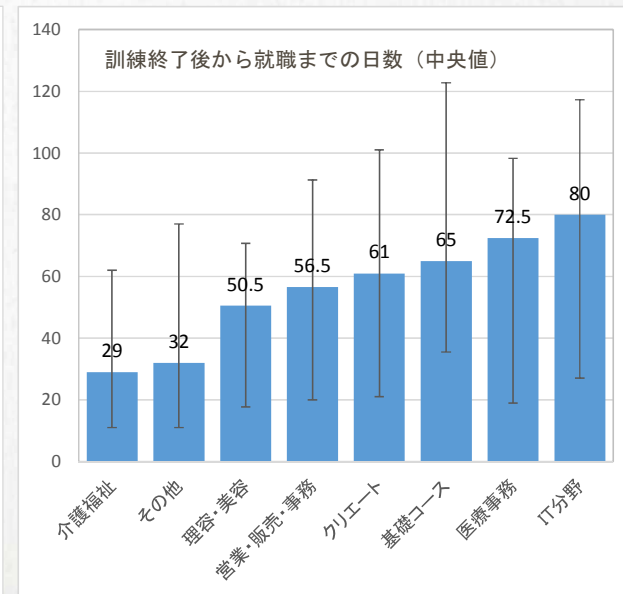
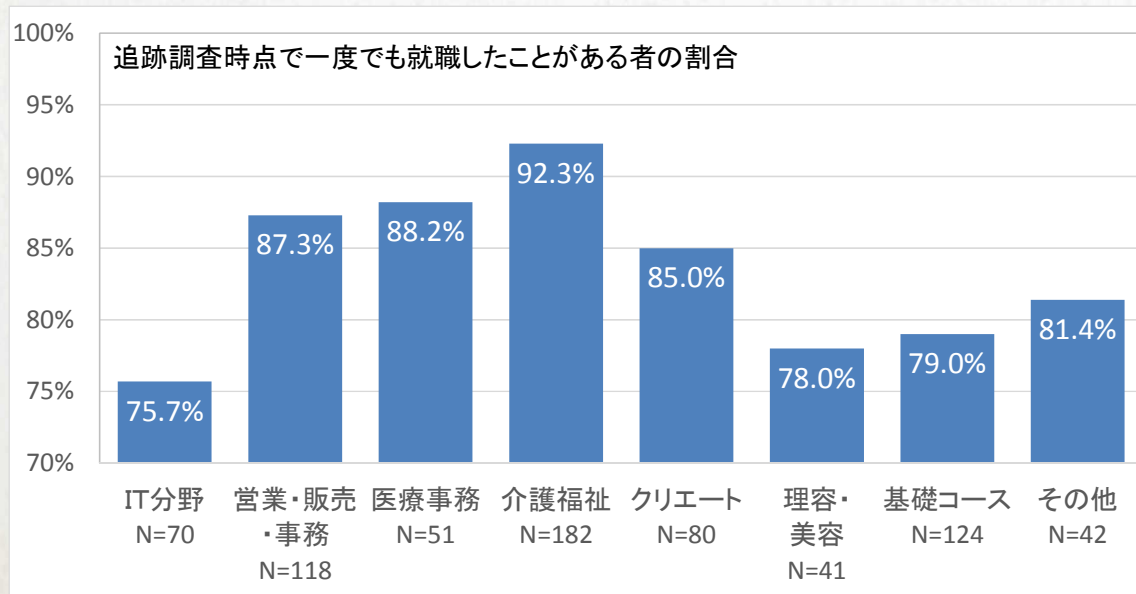
	配偶者 あり 子供 あり N=1015	配偶者 あり 子供 なし N=407	配偶者 なし 子供 あり N=667	配偶者 なし 子供 なし N=2510	合計
IT分野	<u>7.1%</u>	9.6%	<u>4.2%</u>	11.6%	9.3%
営業・販売・事務	16.5%	12.0%	14.7%	14.2%	14.6%
医療事務	12.9%	10.8%	12.7%	<u>9.4%</u>	10.8%
介護福祉	<u>26.7%</u>	21.6%	<u>33.9%</u>	<u>20.0%</u>	23.6%
クリエート	<u>7.0%</u>	10.3%	<u>2.5%</u>	13.1%	10.0%
理容・美容	<u>7.1%</u>	11.5%	9.9%	8.7%	8.8%
基礎コース	18.7%	17.2%	19.2%	16.6%	17.5%
その他	<u>4.0%</u>	6.9%	<u>2.8%</u>	6.5%	5.4%

※5%水準で統計的に有意に値が大きい箇所に網掛け、有意に値が小さい箇所に下線を付した。



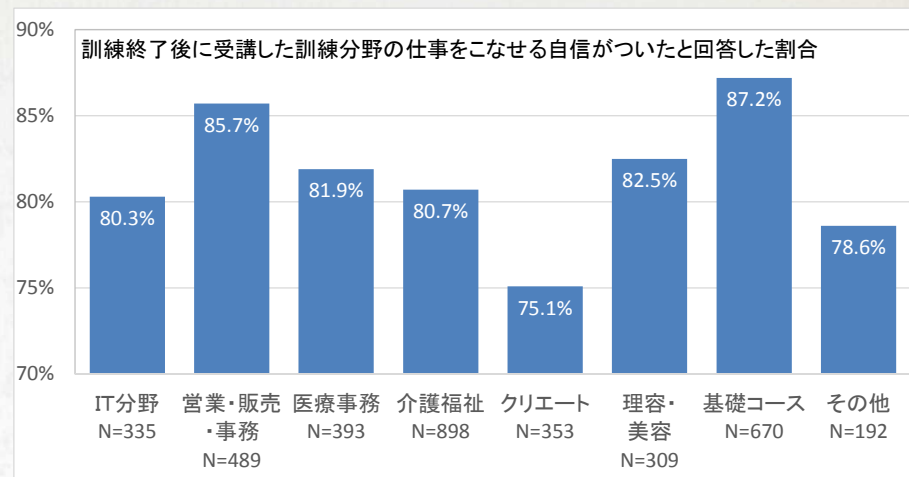
訓練コースについて③

- 「介護福祉」で就職した割合が高く(92.3%)、「IT分野」(75.7%)「基礎コース」(79.0%)で就職した割合が低い。
- 「介護福祉」「その他」で早く就職している。
 - 「介護福祉」は訓練終了直後に就職した割合が高い。
 - 「その他」のうち、「電気・機械・金属関連」「調理」が中央値31日、「建設」が18日と早い。
- 「介護福祉」で正社員就労の割合が高い。(介護福祉34.7%：全体26.7%)



訓練コースについて④

- 「基礎コース」では訓練終了後の自信がより高い。
- 「基礎コース」は、訓練前後の職業スキル、生活スキルに関する意識変化が大きい。



以下のような意識項目でも、変化が大きかった。

- ・ 職業生活や仕事に役立つ情報を、積極的に収集するようにしている
- ・ これからの職業生活について、自分なりに見通しをもっている
- ・ 職業生活で難しい問題に直面しても自分なりに積極的に解決していく
- ・ 自分が期待しているような職業生活をこの先実現できそうである

訓練後－訓練前の変化	IT分野	営業・販売・事務	医療事務	介護福祉	クリエイト	理容・美容	基礎コース	その他
書類を書くこと	0.25	0.42	0.28	0.20	0.24	0.21	0.51	0.23
人前で話すこと	0.29	0.37	0.26	0.26	0.29	0.17	0.41	0.27
人を説得したり、交渉したりすること	0.24	0.35	0.29	0.22	0.24	0.16	0.41	0.31
人にサービスをすること	0.19	0.20	0.18	0.13	0.13	0.09	0.32	0.18
特定の業界の知識を用いること	0.37	0.42	0.61	0.45	0.33	0.41	0.53	0.36
ビジネスマナーを理解していること	0.42	0.66	0.53	0.42	0.39	0.38	0.80	0.41
作業に必要な道具、機材を選択すること	0.45	0.60	0.41	0.34	0.48	0.54	0.63	0.51
資材や道具の管理を行うこと	0.39	0.48	0.31	0.22	0.29	0.50	0.55	0.42
機械やパソコンの操作を行うこと	0.51	0.75	0.21	0.20	0.21	0.06	1.35	0.28
体力的にきつい仕事をする	0.30	0.22	0.27	0.14	0.10	0.21	0.36	0.29
朝、決まった時間に起きる	0.19	0.10	0.11	0.12	0.21	0.20	0.15	0.06
時間を守る	0.07	0.10	0.13	0.06	0.12	0.11	0.14	0.01
友達をつくる	0.23	0.21	0.23	0.16	0.21	0.11	0.29	0.14
自分の主張をはっきり言う	0.18	0.27	0.12	0.14	0.17	0.11	0.28	0.16
人と交渉する	0.22	0.26	0.17	0.17	0.18	0.18	0.34	0.17
自分の能力を正確に把握する	0.26	0.39	0.25	0.24	0.27	0.26	0.43	0.25
パソコンでメールのやりとりをする	0.28	0.40	0.16	0.15	0.15	0.04	0.90	0.09
自分の人生設計を立てる	0.28	0.31	0.23	0.23	0.25	0.17	0.42	0.24

※数値は訓練前後の差(訓練後の値－訓練前の値)。各項目に関して、最も値が大きい箇所に関ヶ、最も値が小さい箇所に下線を付した。

制度利用者の就職に関する その他の結果

- 訓練前調査時点で、受講する訓練分野での就職を希望していた者は、就職する割合が高く、就職するまで早く、「正社員」として就職していた。
 - 受講訓練分野でも「どちらでもよい」と回答した者は、就職している割合が低く、かつ、就職も遅かった。
 - 受講訓練分野への就職希望者は「介護福祉」に多く、「どちらでもよい」と回答した者は「基礎コース」に多かった。
 - 「介護福祉」の受講者は「正社員」就職が多く、「基礎コース」の受講者は「パート」就職が多かった。
- 訓練終了後に何らかの形で就職できた者は、訓練終了後一度めの来所日の時点で既に就職が決まっていた者が多い。
 - ※実習先事業所に就職した者がやや多いため。
 - ※「職場見学、職場体験、企業実習」が役だったと回答した者は、就職が早い。
 - ※「介護福祉」コースでは「職場見学、職場体験、企業実習」をもっとやりたかったとの回答が多かった。
- 訓練終了後、就職した者は、個別の職業相談（キャリア・コンサルティング）が役だったとした者が多い。
 - ※「基礎コース」では「知識やスキルを十分に教えてもらった」「キャリア・コンサルティングを十分に受けた」との回答が多かった。

まとめ－ 2つのコースの特徴と効果

実践コース

特に「介護福祉」

- 中高年。子供あり。世帯収入低い
- 就職率が高く、就職が早い。
- 正社員就労の割合も高い。
- 受講した訓練分野への就職を希望。
- 職場体験、企業実習、実技へのニーズが高く、就職にも結びつきやすい。

基礎コース

- 中高年＋40代女性。生計の担い手と同居。
- 非正規就労経験長い。
- 就職率が比較的 low、就職がより遅い。
- 「自信」など意識面への効果が高い。特に、職業スキル・生活スキルが高まったと感じる。
- 個別の職業相談（キャリア・コンサルティング）を十分に受けたと認識している。