

第9回 技能検定職種の統廃合等に関する検討会 議事次第

平成23年7月12日（火）16:30～18:30

場所：厚生労働省仮設第一会議室

1 開会

2 議題

- (1) 平成22年度統廃合等検討職種について
- (2) 平成22年度検討会報告書（案）について
- (3) 平成23年度統廃合等検討職種の選定について
- (4) その他

(配付資料)

- 資料1-1 一般国民に対する意見聴取（パブリック・コメント）
- 資料1-2 パブリック・コメントに対する御意見と回答
- 資料2 平成22年度報告書（案）
- 資料3 平成22年度 技能検定実施状況について（記者発表資料）
- 資料4 過去6年間の技能検定実施状況（受検申請者数、降順）
- 資料5 平成23年度職種統廃合の検討対象候補職種の概要

技能検定職種の統廃合等に係る意見募集について

平成23年6月9日
厚生労働省
職業能力開発局
能力評価課

職業能力開発促進法（昭和44年法律第64号）第44条の規定に基づき実施される技能検定は、現在136職種あります。（別紙1及び別紙2参照）

平成21年1月の「技能検定の職種等の見直しに関する専門調査員報告書」（別紙3参照）において、受検申請者数の少ない検定職種の統廃合の判断基準が示され、有識者による検討会を毎年度開催して、統廃合の可否を検討することとされました。このため、平成21年度から「技能検定職種の統廃合等に関する検討会」（別紙4参照）を開催し、平成15年度から平成20年度までの過去6年間の平均受検者数30人以下の10職種について統廃合等の検討を行い、10職種について統廃合することとなりました。

平成22年度からは、平成16年度から平成21年度までの過去6年間の平均受検者数100人以下の11職種（平成21年度検討対象職種は除く。）について統廃合等の検討を行っています。今般、検討対象の除外要件に該当する7職種を除く4職種について、関係業界団体に対してヒアリングを行い、別添のとおり団体からの意見と方向性（案）を取りまとめたところです。

これらを踏まえ、平成22年度検討対象の4職種の統廃合等について、広く国民の皆様から御意見を募集いたします。

〔御意見の提出方法〕

次の①から⑤までの事項を記入のうえ、インターネット、ファクシミリ又は郵送のいずれかの方法で、厚生労働省職業能力開発局能力評価課あてに提出してください。

- ①氏名（法人の場合は法人名）
- ②職業
- ③年齢
- ④住所
- ⑤御意見

※ 個人又は法人の属性に関する情報については、寄せられた御意見とともに公表させていただくことがありますので、あらかじめ御了知願います。

※ 御意見の提出は日本語に限らせていただきます。

※ お寄せいただいた御意見に対して個別には回答はいたしかねますので、あらかじめ御了知願います。

〔宛先〕

インターネットの場合（ここをクリックしてください）

*入力フォームの「※件名」欄に「技能検定職種の統廃合等に係る意見」と入力してください。

ファクシミリの場合

03-3502-8932

厚生労働省 職業能力開発局 能力評価課

（パブリック・コメントと明示して下さい。）

郵送の場合

〒100-8916 東京都千代田区霞が関1-2-2

厚生労働省 職業能力開発局 能力評価課

（パブリック・コメントと明示して下さい。）

〔期限〕

平成23年6月22日（水） 17時必着 ※郵送の場合は同日必着

技能検定制度について

1 概要

技能検定制度は、労働者の有する技能の程度を検定し、これを公証する国家検定制度であり、労働者の技能と地位の向上を図ることを目的に、職業能力開発促進法に基づき行われているものである。

本制度は、昭和34年度から実施され、平成21年度には全国で約75万人の受検申請があり、約29万人が合格している。技能検定制度開始からの累計では、延べ約430万人が技能士となっている。

2 実施内容

技能検定は、厚生労働大臣が、政令で定める職種ごとに、厚生労働省令で定める等級に区分して、実技試験及び学科試験により行っている。

職種は、平成23年4月1日現在136職種である。これらについては、時代のニーズに合ったものとなるよう、職種・作業の新設・統廃合、試験基準の見直し等を毎年行っている。

等級区分は、職種により、①等級に区分するもの(特級、1級、2級、3級、基礎1級及び基礎2級)と、②等級に区分しないもの(単一等級)とがある。

3 実施体制

厚生労働大臣が定める実施計画に基づき、都道府県知事が技能検定を実施し、中央職業能力開発協会が試験問題の作成を行っている。なお、都道府県知事は、技能検定受検申請書の受付け、試験の実施等の業務を都道府県職業能力開発協会に行わせている。

また、ファイナンシャル・プランニング等14職種については、当該職種に関連する民間機関が指定試験機関として指定を受け、技能検定の試験業務を行っている。

4 技能検定の合格者

技能検定に合格した者は、技能士と称することができ、特級、1級及び単一等級の技能検定の合格者に対しては厚生労働大臣名の、その他の等級の技能検定の合格者に対しては都道府県知事名又は指定試験機関名の合格証書が交付される。

技能検定職種一覧表 (136職種)

平成23年4月1日現在

	技能検定職種
建設関係	造園、さく井、建築板金、冷凍空気調和機器施工、石材施工、建築大工、枠組壁建築、かわらぶき、とび、左官、れんが積み、築炉、ブロック建築、エーエルシーパネル施工、コンクリート積みブロック施工、タイル張り、配管、厨房設備施工、型枠施工、鉄筋施工、コンクリート圧送施工、防水施工、樹脂接着剤注入施工、内装仕上げ施工、熱絶縁施工、カーテンウォール施工、サッシ施工、自動ドア施工、バルコニー施工、ガラス施工、ウェルポイント施工、建築図面製作、塗装、路面標示施工、広告美術仕上げ
窯業・土石関係	ガラス製品製造、陶磁器製造、ファインセラミックス製品製造
金属加工関係	金属溶解、鋳造、鍛造、金属熱処理、粉末冶金、機械加工、放電加工、金型製作、金属プレス加工、鉄工、工場板金、めっき、アルミニウム陽極酸化処理、溶射、金属ばね製造、仕上げ、金属研磨仕上げ、切削工具研削、製材のこ目立て、ダイカスト、金属材料試験
一般機械器具関係	機械検査、機械保全、産業車両整備、鉄道車両製造・整備、内燃機関組立て、空気圧装置組立て、油圧装置調整、縫製機械整備、建設機械整備、農業機械整備、木工機械整備、テクニカルイラストレーション、機械・プラント製図
電気・精密機械器具関係	電子回路接続、電子機器組立て、電気機器組立て、半導体製品製造、プリント配線板製造、自動販売機調整、光学機器製造、複写機組立て、電気製図
食料品関係	パン製造、菓子製造、製麺、ハム・ソーセージ・ベーコン製造、水産練り製品製造、みそ製造、酒造
衣服・繊維製品関係	染色、ニット製品製造、婦人子供服製造、紳士服製造、和裁、寝具製作、帆布製品製造、布はく縫製
木材・木製品・紙加工品関係	機械木工、木型製作、家具製作、建具製作、竹工芸、紙器・段ボール箱製造、畳製作、漆器製造、表装
プラスチック製品関係	プラスチック成形、強化プラスチック成形
貴金属・装身具関係	時計修理、貴金属装身具製作
印刷製本関係	製版、印刷、製本
その他	<u>ウェブデザイン</u> 、 <u>キャリア・コンサルティング</u> 、 <u>ピアノ調律</u> 、 <u>ファイナンシャル・プランニング</u> 、 <u>知的財産管理</u> 、 <u>金融窓口サービス</u> 、 <u>着付け</u> 、 <u>レストランサービス</u> 、 <u>ビル設備管理</u> 、 <u>園芸装飾</u> 、 <u>ロープ加工</u> 、 <u>情報配線施工</u> 、 <u>化学分析</u> 、 <u>印章彫刻</u> 、 <u>ガラス用フィルム施工</u> 、 <u>塗料調色</u> 、 <u>義肢・装具製作</u> 、 <u>舞台機構調整</u> 、 <u>工業包装</u> 、 <u>写真</u> 、 <u>調理</u> 、 <u>ビルクリーニング</u> 、 <u>ハウスクリーニング</u> 、 <u>産業洗浄</u> 、 <u>商品装飾展示</u> 、 <u>フラワー装飾</u>

注：下線の14職種については、指定試験機関（民間機関）において実施。

技能検定の職種等の見直しに関する専門調査員会報告の概要

検定職種の統廃合について

1 検討体制

技能検定制度に精通した有識者を構成員とする検討会において毎年度検討することが適当

2 作業計画

前年度までの受検者数実績を基準に統廃合等の検討対象職種を選定し(第1次判断)、当該職種の社会的便益を検討・勘案し(第2次判断)、統廃合の可否について検討することが適当

3 統廃合等の判断基準

検討対象職種の選定(第1次判断)

過去6年間の年間平均受検者数が100人以下。

※1 平成21年度は30人以下の職種を検討対象。

※2 以下の場合には検討対象から除外。

① 直近2年間の受検者数がいずれも100人超

② 隔年又は3年ごとの実施で、各実施年における受検者数が約100人に達する場合



社会的便益の評価(第2次判断)

①業界、②受検者、③雇用主、④消費者のそれぞれにとっての社会的便益を勘案し、職種存続の適否を判断

※社会的便益を一般指標化し、職種をグループ分けして第2次判断の基準を明確にすることが適当

4 検討過程の客観性・透明性の確保

① 第1次判断には、毎年度過去6年間の受検者数を公表することが適当

② 職種ごとの収支は客観的に正確なデータを示すことは困難。職種ごとの受検料収入の公表が適当。

技能検定職種の統廃合等に関する検討会開催要綱

1 趣旨

技能検定については、平成20年度に「技能検定職種の統廃合等の見直しに関する専門調査員会」を開催し、平成21年1月に、①検定職種の統廃合等に係る検討体制、②統廃合等の作業計画、③統廃合等の判断基準、等を内容とする報告書がとりまとめられたところである。

厚生労働省としては、本報告書に基づき技能検定職種の統廃合等の推進を図るため、学識経験者その他の有識者からなる「技能検定職種の統廃合等に関する検討会」を開催し、必要な検討を行うこととする。

2 検討事項

- (1) 統廃合等を判断する際の社会的便益の評価について
- (2) 職種の統廃合等について
- (3) その他

3 検討会の構成

- (1) 検討会は、職業能力開発専門調査員規程（平成13年1月6日厚生労働省訓第18号）に基づき、厚生労働省職業能力開発局長が委嘱する専門調査員（別紙）により構成されるものとする。
- (2) 検討会の座長は参集者の互選により選出するものとする。
- (3) 検討会は、必要に応じて参集者以外の者の意見を聞くことができる。

4 検討会の運営

- (1) 検討会は、厚生労働省職業能力開発局長が、随時、構成員の参集を求めて開催する。
- (2) 検討会の庶務は、厚生労働省職業能力開発局能力評価課において行う。

5 会議及び議事録の公開

会議、議事録及び資料を公開とする。

ただし、特段の事情がある場合には、座長の判断により、会議、議事録及び資料を非公開とすることができることとする。

(別紙)

技能検定職種の統廃合等に関する検討会委員名簿

天野 富男	職業能力開発総合大学校 名誉教授
梅津 二郎	職業能力開発総合大学校建築システム工学科 教授
大野 高裕	早稲田大学理工学術院 教授
北浦 正行	財団法人日本生産性本部 参事
柴田 裕子	三菱 UFJ リサーチ & コンサルティング株式会社 政策研究事業本部 政策研究業務企画室長
松井 泰則	立教大学経営学部 教授
松本 宏行	ものづくり大学製造技能工芸学科 准教授
八木澤 徹	株式会社日刊工業新聞社 編集委員兼論説委員

五十音順・敬称略

「技能検定職種の統廃合等に係る意見募集」に対して寄せられた
御意見について

平成23年6月29日
厚生労働省
職業能力開発局
能力評価課

「技能検定の統廃合等に係る意見募集」については、平成23年6月9日から同年6月22日まで、ホームページ等を通じて意見の募集を行いました。

その結果、当該意見募集に対して、総数1件の御意見をいただきました。当該御意見と厚生労働省の考え方は、別紙のとおりです。

なお、御意見につきましては、本パブリックコメント募集の対象となる事項についてのみ、適宜要約等の上、取りまとめさせていただいております。

皆様の御協力に感謝申し上げますとともに、今後とも厚生労働行政の推進に御協力いただきますよう、よろしくお願い申し上げます。

担当：厚生労働省職業能力開発局能力評価課技能検定班

御意見の概要	件数	御意見に対する考え方
技能検定職種の統廃合等により試験の種類を減らすことは、問題の内容が形骸化するため反対です。	1件	頂いた御意見は、「技能検定職種の統廃合等に関する検討会」において検討させていただきます。

(案)

平成22年度
技能検定職種の統廃合等に関する検討会
報告書

平成23年〃月

技能検定職種の統廃合等に関する検討会委員名簿

- | | |
|---------|--|
| 天野 富男 | 職業能力開発総合大学校 名誉教授 |
| 梅津 二郎 | 職業能力開発総合大学校建築システム工学科 教授 |
| 大野 高裕 | 早稲田大学理工学術院 教授 |
| ◎ 北浦 正行 | 財団法人日本生産性本部 参事 |
| 柴田 裕子 | 三菱UFJ リサーチ&コンサルティング株式会社
政策研究事業本部 政策研究業務企画室長 |
| 松井 泰則 | 立教大学経営学部 教授 |
| 松本 宏行 | ものづくり大学製造技能工芸学科 准教授 |
| 八木澤 徹 | 株式会社日刊工業新聞社 編集委員兼論説委員 |

五十音順・敬称略

◎：座長

(目次)

1	はじめに.....	1
2	技能検定職種統廃合等に際しての第1次判断（定量的基準）.....	1
3	統廃合等検討対象職種の概要.....	2
	(1) エーエルシーパネル施工.....	2
	(2) 枠組壁建築.....	3
	(3) ウェルポイント施工.....	3
	(4) 機械木工.....	4
4	技能検定職種統廃合等に際しての第2次判断（社会的便益）.....	4
	(1) 各カテゴリの標準点数との比較.....	5
	(2) 技能検定の社会的便益に係る関係業界団体からのヒアリング.....	5
	(3) 技能検定の社会的便益に係る一般国民への意見募集.....	6
5	検討対象職種の都道府県方式による存続の可否について.....	6

<参考資料>

(参考資料1) 技能検定の職種等の見直しに関する専門調査員会報告書の概要

1 はじめに

技能検定職種の統廃合等に関しては、「規制改革推進のための第2次答申」（平成19年12月25日）を受けて平成21年1月に取りまとめられた「技能検定職種の統廃合等の見直しに関する専門調査員会報告書」（以下「20年度報告書」という。）において、①検討体制、②作業計画、③統廃合等の判断基準、④検討過程の客観性・透明性の確保に係る考え方が示されたところである（参考資料1参照）。

厚生労働省においては、これらの方針に基づき、技能検定制度等に精通した有識者を構成員とする「技能検定職種の統廃合等に関する検討会」を設置し、平成21年度には社会的便益の評価（第2次判断）の具体的な方策について議論するとともに、平成15年度～平成20年度の職種別受検申請者数が30人以下の10職種について、関係業界団体に対するアンケート調査、ヒアリング調査及び一般国民に対する意見募集により意見を集約し、今般、これらの職種の統廃合等に係る方向性について提言を得た。

平成22年度においては、平成16年度～平成21年度の職種別受検申請者数が100人以下の職種について、検討を進めることとした。

2 技能検定職種統廃合等に際しての第1次判断（定量的基準）

技能検定職種の統廃合等に際しては、過去6年間の受検申請者数の平均値を職種別に算出し、当該値が100人以下であるか否かを第1次判断基準としている。この基準により職種を検討した結果、表1のとおり、平成16年度～平成21年度の職種別受検申請者数6年平均値が100人以下の職種は136職種中21職種であった。このうち、平成21年度に統廃合の検討を終了した10職種を除く11職種が、今回の検討対象候補職種となる。

表1： 6年平均値が100人以下の職種

職 種	6年 平均値	受検申請者数						備 考
		平成16年度	平成17年度	平成18年度	平成19年度	平成20年度	平成21年度	
エーエルシーパネル施工	90	97	89	84	96	86	86	
紙器・段ボール箱製造	87	62	46	129	46	177	64	
縫製機械整備	81	80	65	96	76	85	83	
枠組壁建築	80	91	121	58	92	72	48	
金属溶解	63	15	76	73	99	46	70	
溶射	62	63	92	55	9	72	82	
陶磁器製造	45	89	7	72	8	77	16	
木型製作	42	71	30	41	27	43	42	
印章彫刻	39	32	48	54	31	37	30	
ウエルポイント施工	28	57	26	23	-	64	-	
木工機械整備	28	66	-	60	1	41	-	H21 検討済
機械木工	27	35	52	40	-	35	1	
金属研磨仕上げ	16	18	-	25	-	-	55	H21 検討済
建築図面製作	15	23	12	32	2	18	2	H21 検討済
れんが積み	13	22	-	30	-	28	-	H21 検討済
ガラス製品製造	12	33	-	22	-	-	19	H21 検討済
ファインセラミックス製品製造	11	25	38	-	-	-	-	H21 検討済
竹工芸	8	20	-	-	25	-	-	H21 検討済
製材のこ目立て	6	-	-	-	-	36	-	H21 検討済
漆器製造	4	25	-	-	-	-	-	H21 検討済
コンクリート積みブロック施工	3	12	-	5	-	2	-	H21 検討済

なお、20年度報告書においては、「第1次判断の基準を満たさない職種のうち、例えば今後2年又は3年に1回技能検定を実施するものについては、それぞれ50人以上又は30人以上の場合は、各実施年における受検者数が約100人に達することから検討対象から外すことは適当である」とされている。この基準に従うと、検討対象候補職種のうち7職種は対象から外れることとなり、平成22年度の統廃合検討対象職種は4職種となる。

職種名	6年平均値	作業名	試験実施頻度	備考
エーエルシーパネル施工	90	エーエルシーパネル工事作業	毎年	
紙器・段ボール箱製造	87	印刷箱打抜き作業	隔年(S56-)	6年平均値が50人以上 かつ 全作業が隔年以上の間隔 →検討対象から除外
		印刷箱製箱作業	隔年(H2-)	
		貼箱製造作業	3年ごと(H8-)	
		段ボール箱製造作業	隔年(H7-)	
縫製機械整備	81	縫製機械整備作業	隔年(H22-)	6年平均値が50人以上 かつ 隔年実施 →検討対象から除外
枠組壁建築	80	枠組壁工事作業	毎年	
金属溶解	63	鋳鉄キュボラ溶解作業	3年ごと(S61-)	6年平均値が50人以上 かつ 全作業が隔年以上の間隔 →検討対象から除外
		鋳鉄誘導炉溶解作業	3年ごと(H3-)	
		鋳鋼アーク炉溶解作業	3年ごと(S60-)	
		鋳鋼誘導炉溶解作業	3年ごと(S61-)	
		軽合金反射炉溶解作業	3年ごと(H19-)	
溶射	62	防食溶射作業	隔年(H18-)	6年平均値が50人以上 かつ 全作業が隔年実施 →検討対象から除外
		肉盛溶射作業	隔年(H5-)	
陶磁器製造	45	手ろくろ成形作業	3年ごと(H21-)	6年平均値が30人以上 かつ 全作業が3年ごと以上の間隔 →検討対象から除外
		絵付け作業	3年ごと(H22-)	
		原型製作作業	休止(H12-)	
木型製作	42	模型製作作業	3年ごと(H22-)	6年平均値が30人以上 かつ 3年ごと実施 →検討対象から除外
印章彫刻	39	木口彫刻作業	3年ごと(H21-)	6年平均値が30人以上 かつ 全作業が3年ごと以上の間隔 →検討対象から除外
		ゴム印彫刻作業	休止(H15-)	
ウェルポイント施工	28	ウェルポイント工事作業	隔年(H18-)	
機械木工	27	数値制御ルータ作業	隔年(H18-)	

3 統廃合等検討対象職種の概要

(1) エーエルシーパネル施工

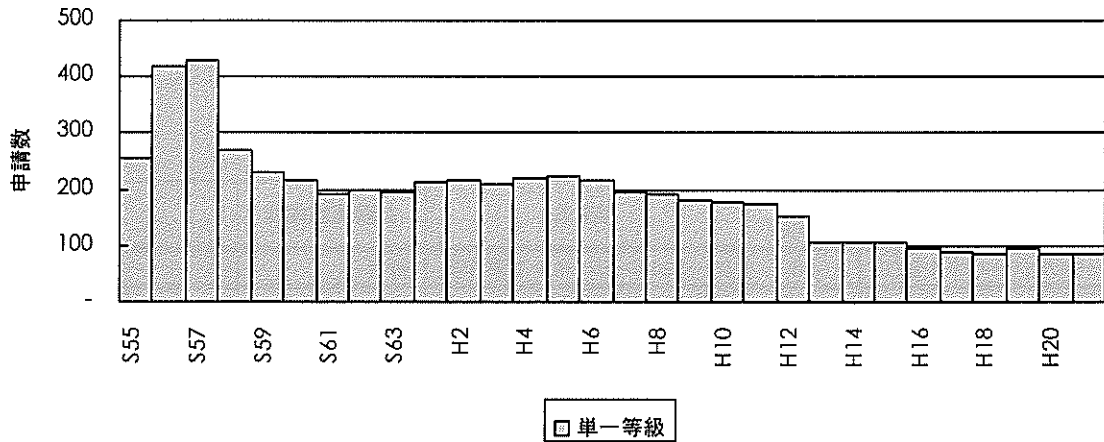
・エーエルシーパネル工事作業

鉄骨構造物の外壁、屋根、床等に使用されるALCパネルの加工及び取付を行う作業

昭和55年度に新設され、受検申請者数のピークは2年後の昭和57年(430人)である。平成16年度以降は、90人前後で推移している。

平成21年度までの累計受検申請者は、5,629人(単一等級)である。

図1-1 エーエルシーパネル施工職種 受検申請者数の推移



(2) 枠組壁建築

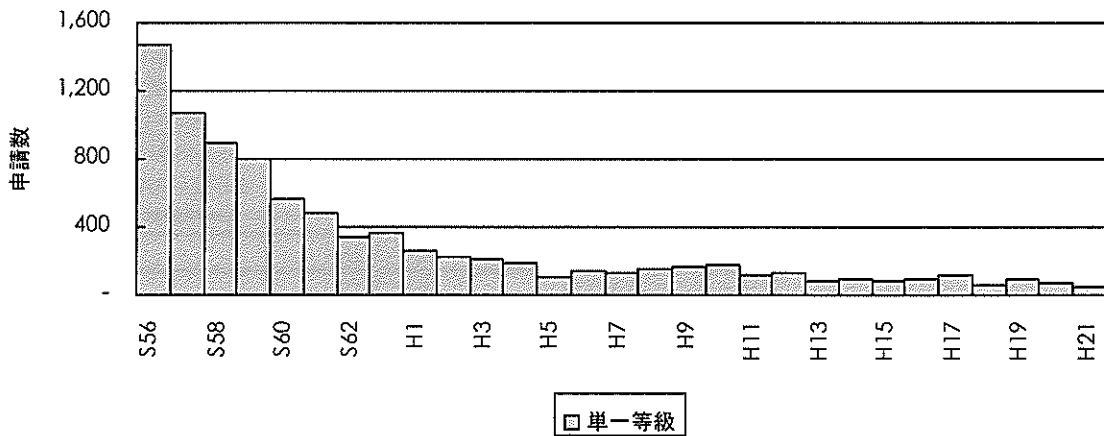
・枠組壁工事作業

数種類の規格木材を用いて組まれた枠組みに、構造用合板などを止め金物及び専用クギを用いて打ち付けた床、壁によって建築物を建築する作業

昭和 56 年度に職種が新設された。受検申請者数は初年度の 1, 472 人をピークに漸減しており、最後に 100 人を超えたのは平成 17 年度の 121 人である。

平成 21 年度までの累計受検申請者数は、8, 726 人（単一等級）である。

図1-2 枠組壁建築職種 受検申請者数の推移



(3) ウェルポイント施工

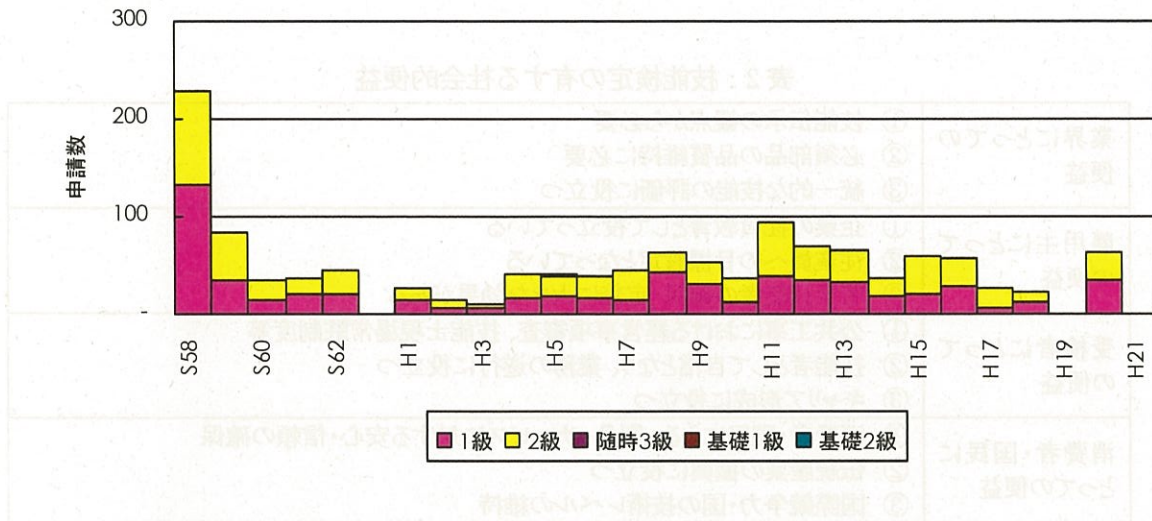
・ウェルポイント工事作業

ウェルポイントを地盤中に多数打ち込んでウェルポイントポンプを作動させ、地下水をくみ上げることにより地下水位を低下させて、地盤改良、地盤強化などを図る作業

昭和 58 年度に職種が新設され、初年度に受検申請者数のピーク（229 人）に達した以降は、100 人を下回っている。平成 18 年度以降は、隔年で試験を実施している。

平成 21 年度までの累計受検申請者数は、1, 290 人（1 級 624 人、2 級 666 人）である。外国人技能実習生を対象とした等級も設定されているが、これまでに受検の実績はない。

図1-3 ウェルポイント施工職種 受検申請者数の推移



(4) 機械木工

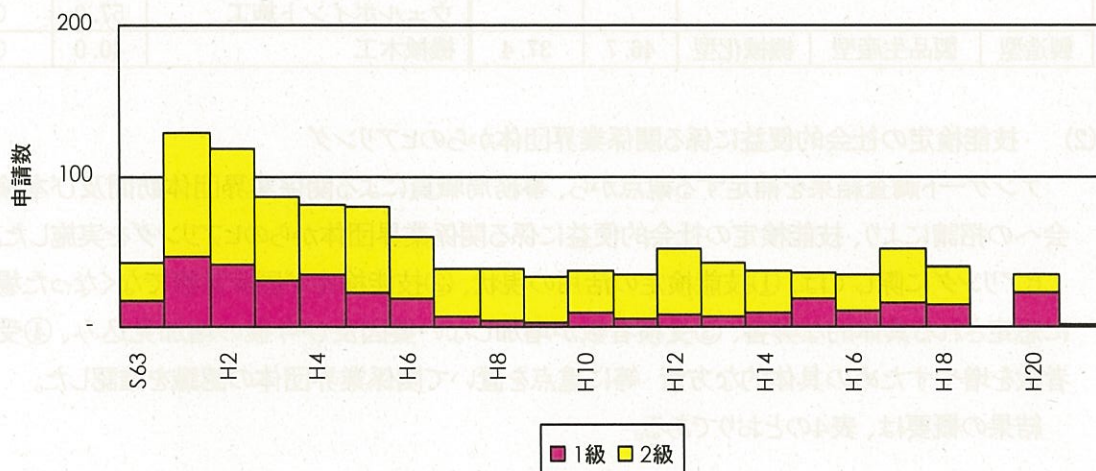
・数値制御ルータ作業

数値制御ルータで製品を製作するために必要なプログラムシートや製作図の作成を行い、木材加工を行う作業

昭和 63 年度に職種が新設された。翌平成元年度が受検申請者数のピーク（129 人）であり、平成 3 年度以降は 100 人を下回っている。平成 18 年度以降は隔年で試験を実施している。

平成 21 年度までの累計受検申請者数は、1,106 人（1 級 344 人、2 級 762 人）である。

図1-4 機械木工職種 受検申請者数の推移



4 技能検定職種統廃合等における第2次判断（社会的便益）

20年度報告書において、技能検定の有する社会的便益が、表2に示す12項目に整理され、これらの12項目について採点を行って職種のカテゴリごとの標準的な社会的便益（標準点数）を算出し、所属カテゴリの標準点数の8割未満の職種については、廃止、他職種と統合

して都道府県で実施又は指定試験機関へ移行するという提言がなされている。これを受け、平成 21 年度検討会において、カテゴリごとの標準となる点数を設定した。

表 2：技能検定の有する社会的便益

業界にとっての便益	① 技能伝承の観点から必要 ② 必須部品の品質維持に必要 ③ 統一的な技能の評価に役立つ
雇用主にとっての便益	① 企業の社員教育として役立っている ② 従業員への目標設定となっている ③ 若手技能者の確保・定着に大きな効果がある
受検者にとっての便益	① 公共工事における経営事項審査、技能士現場常駐制度等 ② 技能者として自信となり、業務の遂行に役立つ ③ キャリア形成に役立つ
消費者・国民にとっての便益	① 消費者・国民による、製品・サービスに対する安心・信頼の確保 ② 伝統産業の振興に役立つ ③ 国際競争力・国の技術レベルの維持

(1) 各カテゴリの標準点数との比較

平成 21 年度検討会において調査した社会的便益の点数をもとに、検討対象職種の数と当該職種のカテゴリの平均評点を比較した結果は表 3 の通りであり、全ての検討対象職種の点数が、カテゴリの平均評点の 8 割を上回った。

表 3：職種カテゴリごとの平均評点、8 割値及び統廃合等検討対象職種の評点

カテゴリ			合計	8 割値	統廃合等検討対象職種	評点	8 割比
建設型			50.9	40.7	エーエルシーパネル施工	53.0	○
					枠組壁建築	47.0	○
					ウェルポイント施工	57.0	○
製造型	製品生産型	機械化型	46.7	37.4	機械木工	40.0	○

(2) 技能検定の社会的便益に係る関係業界団体からのヒアリング

アンケート調査結果を補足する観点から、事務局職員による関係業界団体訪問及び本検討会への招請により、技能検定の社会的便益に係る関係業界団体からのヒアリングを実施した。

ヒアリングに際しては、①技能検定の活用の現状、②技能検定が国家試験でなくなった場合に想定される具体的な弊害、③受検者数が増加しない要因及び今後の増加見込み、④受検者数を増やすための具体的な方策 等に重点を置いて関係業界団体の認識を確認した。

結果の概要は、表 4 のとおりである。

表 4：職種統廃合等に係る関係業界団体の意向

職種	団体の意向
ウェルポイント施工 [6年平均受検申請者数 28人]	<ul style="list-style-type: none"> ・都道府県方式での隔年実施の継続を希望 ・直近 3 回の受検申請者数を見ると、23 名(18 年度)、63 名(20 年度)、102 名(22 年度)と増加している。次回試験が現行どおり隔年実施されるとすると、試験実施年度である平成 24 年度もほぼ同程度の人数が見込まれる。

職種	団体の意向
枠組壁建築 [6年平均受検申請者数 80人]	<ul style="list-style-type: none"> ・都道府県方式での毎年実施の継続を希望 ・今後、積極的に受検勧奨することにより、200人程度の受検者は確保できる
	<ul style="list-style-type: none"> ・隔年実施で継続できるのであれば、それでよい。
	<ul style="list-style-type: none"> ・枠組壁建築を主としている会員が非常に少ないので、団体としての意見を述べることは困難
エーエルシーパネル施工 [6年平均受検申請者数 90人]	<ul style="list-style-type: none"> ・指定試験機関として技能検定を継続的に実施する意思がある ・指定試験機関方式への移行が実現するまでの間は、都道府県方式での隔年実施を希望

(3) 技能検定の社会的便益に係る一般国民への意見募集

技能検定の必要性の判断に際しては、それを活用する側である企業や業界のほかに、受検者の立場からの意見も考慮する必要がある。

このため、関係業界団体からのヒアリング結果をベースとして、平成23年6月9日～6月22日までの間、一般国民に対し、技能検定職種の統廃合等に係る意見募集を実施した。その結果、職種統廃合等に反対の意見が計1件寄せられた。

5 検討対象職種の都道府県方式による存続の可否について

以上を踏まえ、統廃合等検討対象4職種に係る都道府県方式による存続の可否について検討した。検討に際しては、関係業界団体による次回試験に向けた受検勧奨を促進する観点から、一定以上の受検申請者数が存在する職種に関しては、現在のデータだけで存続の可否を判断するのではなく、次回実施する試験の結果も含めて判断するという考え方を新たに盛り込むこととし、以下の結論に達した。

- (1) 枠組壁建築職種は平成22年度の受検申請者数が96人と増加しており、また、関係業界団体が積極的な受検勧奨に取り組む姿勢を見せていることから、今後の受検申請者の増加が期待される。このため、平成23年度の受検申請者数を含む平成18年度～23年度の平均受検申請者数が100人を超えない場合には隔年実施に移行することを条件に、都道府県方式による存続を認めることが適当である。
- (2) ウェルポイント職種は受検申請者数が顕著な増加傾向にあり、直近の平成22年度は102人と100人を超えた。また、関係業界団体も受検申請者の増加に向けて取り組む姿勢を見せている。このため、直近2年間の受検申請者数がいずれも100人超である場合には職種統廃合の検討対象から外すという基本ルールを援用し、次回試験を実施する平成24年度の受検申請者数が100人を超えた場合には引き続き隔年での試験実施を認め、超えない場合には基本ルールに沿って3年ごと実施に移行することを条件に、都道府県方式による存続を認めることが適当である。
- (3) エーエルシーパネル施工職種は、隔年実施での都道府県方式による存続を認めるとともに、指定試験機関方式への移行の可否について関係業界団体での検討及び行政との協議を進めることが適当である。

(4) 機械木工職種は、現在のままでは存続させず、①職種廃止又は②他職種との統合の上で都道府県方式により実施のいずれかについて、関係業界団体で検討を進め、行政と協議の上で決定すべきものである。

なお、平成 23 年（2011 年）東日本大震災の影響による社会情勢の急激な変化に伴い、技能検定の受検申請者の増加が見込まれる職種については、受検機会の確保にも留意しつつ検討する必要がある。

報道関係者 各位

平成 23年 6月 30日(木)
照会先
職業能力開発局能力評価課
課 長 星 直 幸
主任技能検定官 木口 昌子
電 話 03(5253)1111(内線 5944)
夜間直通 03(3502)6958

平成22年度 技能検定試験実施状況について

－ 受 検 申 請 者 は 約 7 7 . 5 万 人 －

平成22年度に実施された技能検定の実施状況は次のとおりです(技能検定制度については参考資料をご覧ください。)

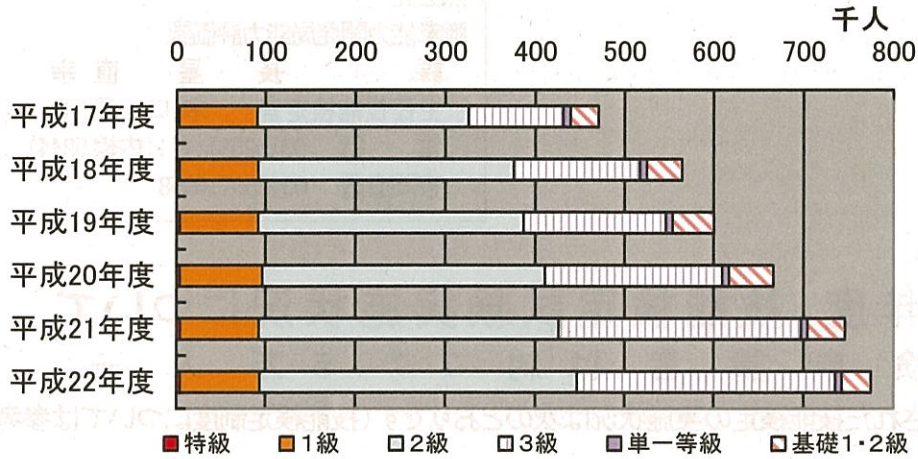
【ポイント】

- ・ 受検申請者数の合計は775,119人で、前年度比3.9%の増加。制度創設当初からの受検申請者数の累計は10,879,186人となった。
- ・ 合格者数の合計は293,476人。制度創設当初からの合格者数の累計は4,589,663人となった。
- ・ 受検申請者数が多い上位5職種は、ファイナンシャル・プランニング職種(約50.1万人、対前年度比9.1%増、全受検申請者数の64.6%)、機械保全職種(約3.2万人、対前年度比2.5%増、全受検申請者数の4.1%)、金融窓口サービス職種(約2.2万人、対前年度比3.7%増、全受検申請者数の2.9%)、機械加工職種(約2.1万人、対前年度比2.4%減、全受検申請者数の2.7%)、知的財産管理職種(約1.9万人、全対前年度比27.3%減、全受検申請者数の2.4%)であった。

等 級 (技能検定の合格に必要な技能及び知識)	受検申請者数 (前年度比)	合格者数	合格率
特級 (管理又は監督者に必要とされる技能及び知識)	4,057人 (+4.2%)	832人	20.5%
1級 (上級)	89,479人 (+1.1%)	34,320人	38.4%
2級 (中級)	353,305人 (+5.8%)	104,413人	29.6%
3級 (初級)	288,614人 (+6.5%)	119,346人	41.4%
単一等級 (1～3級に区分していない職種で、1級レベルの技能及び知識)	7,143人 (-1.1%)	4,092人	57.3%
基礎1級及び基礎2級 (技能実習生を対象とし、基本的な業務を遂行するために必要な技能及び知識)	32,521人 (-21.7%)	30,473人	93.7%
合計	775,119人 (+3.9%)	293,476人	37.9%

(合格率=合格者数/受検申請者数)

1 受検申請者数の推移(過去6年)



2 受検申請者数の多い職種(平成22年度・等級別)

順位	全等級合計			
	職種名	受検申請者数(人)	前年度比	合格者数(人)
1	ファイナンシャル・プランニング	501,049	+9.1%	146,517
2	機械保全	31,516	+25%	14,612
3	金融窓口サービス	22,453	+3.7%	7,982
4	機械加工	20,708	-2.4%	10,975
5	知的財産管理	18,750	-27.3%	9,957

順位	特級			
	職種名	受検申請者数(人)	前年度比	合格者数(人)
1	機械加工	754	+7.3%	164
2	電子機器組立て	474	+1.9%	95
3	機械保全	460	-3.8%	106
4	仕上げ	367	+2.5%	61
5	プラスチック成形	296	+10.4%	61

順位	1級			
	職種名	受検申請者数(人)	前年度比	合格者数(人)
1	ファイナンシャル・プランニング	1,7532	+6.5%	1,557
2	機械保全	9,628	-6.5%	4,107
3	塗装	4,891	+0.6%	2,641
4	機械加工	4,043	-1.8%	1,696
5	防水施工	3,065	-6.6%	1,679

順位	2級			
	職種名	受検申請者数(人)	前年度比	合格者数(人)
1	ファイナンシャル・プランニング	245,538	+9.9%	57,297
2	機械保全	17,775	+4.7%	7,440
3	機械加工	9,218	-2.8%	3,998
4	知的財産管理	9,205	-17.5%	4,205
5	金融窓口サービス	8,920	-0.7%	2,474

順位	3級			
	職種名	受検申請者数(人)	前年度比	合格者数(人)
1	ファイナンシャル・プランニング	237,979	+8.4%	87,663
2	金融窓口サービス	12,602	+7.6%	5,446
3	知的財産管理	8,412	-37.1%	5,595
4	機械加工	4,989	+8.1%	3,481
5	機械検査	3,478	+32.2%	2,451

順位	単一等級			
	職種名	受検申請者数(人)	前年度比	合格者数(人)
1	ビルクリーニング	2,898	+3.4%	1,663
2	調理	1,450	-9.7%	860
3	路面標示施工	707	-1.1%	392
4	樹脂接着剤注入施工	586	-1.3%	341
5	産業洗浄	581	+7.0%	346

順位	基礎1級及び基礎2級			
	職種名	受検申請者数(人)	前年度比	合格者数(人)
1	婦人子供用服製造	9,877	-16.1%	9,324
2	プラスチック成形	3,560	-14.3%	3,218
3	電子機器組立て	1,999	-40.4%	1,880
4	機械加工	1,704	-26.0%	1,636
5	金属プレス加工	1,654	-25.1%	1,542

3 検定職種別受検申請者数の推移 (過去6年分)

職種	受検申請者数						過去6年の平均
	平成17年度	平成18年度	平成19年度	平成20年度	平成21年度	平成22年度	
1 ウェブデザイン ※			73	1,069	1,979	2,597	1,430
2 キャリア・コンサルティング ※				2,829	2,857	3,127	2,938
3 ファイナンシャル・プランニング ※	244,652	323,794	342,926	378,540	459,283	501,049	375,041
4 知的財産管理 ※				12,834	25,802	18,750	19,129
5 金融窓口サービス ※	14,863	14,205	18,318	20,349	21,660	22,453	18,641
6 着付け ※						3,493	3,493
7 レストランサービス ※	5,749	7,567	7,344	6,222	4,503	4,198	5,931
8 ビル設備管理 ※	271	224	175	171	201	124	194
9 園芸装飾	1,351	1,204	1,170	1,174	1,220	1,130	1,208
10 造園	7,317	6,704	5,962	5,516	5,225	4,946	5,945
11 さく井	815	711	700	659	710	700	716
12 金属溶解	76	73	99	46	70	55	70
13 鋳造	1,094	1,439	1,865	1,899	1,595	1,455	1,558
14 鍛造	168	340	274	383	278	232	279
15 金属熱処理	2,523	2,911	3,541	4,019	4,160	4,085	3,540
16 粉末冶金	155	106	224	126	119	97	138
17 機械加工	14,234	17,123	19,930	21,975	21,223	20,708	19,199
18 放電加工	691	785	769	892	793	687	770
19 金型製作	230	260	18	264	178	174	187
20 金属プレス加工	2,591	3,621	4,369	4,680	3,640	3,196	3,683
21 鉄工	1,662	1,667	1,896	2,016	2,078	1,923	1,874
22 建築板金	2,509	2,771	2,736	2,562	2,352	2,032	2,494
23 工場板金	2,334	2,589	2,779	3,023	2,786	2,400	2,652
24 めっき	936	1,272	1,458	1,478	1,431	1,386	1,327
25 アルミニウム陽極酸化処理	120	131	156	183	164	100	142
26 溶射	92	55	9	72	82	121	72
27 金属ばね製造	470	477	528	568	524	547	519
28 ロープ加工	106	122	101	135	144	124	122
29 仕上げ	4,519	5,039	5,860	6,603	6,598	6,340	5,827
30 金属研磨仕上げ	-	25	-	-	55	-	13
31 切削工具研削	200	235	239	290	228	270	244
32 製材のご目立て	-	-	-	36	-	-	6
33 機械検査	5,028	6,010	7,313	8,855	8,718	9,677	7,600
34 ダイカスト	1,052	1,297	1,462	1,678	1,378	1,385	1,375
35 機械保全	29,068	29,775	31,185	32,560	30,737	31,516	30,807
36 電子回路接続	255	199	216	238	294	290	249
37 電子機器組立て	7,462	8,304	10,080	10,253	9,425	8,216	8,957
38 電気機器組立て	2,797	3,267	3,962	4,664	5,294	5,121	4,184
39 半導体製品製造	5,039	4,660	4,972	4,918	3,489	3,419	4,416
40 プリント配線板製造	1,411	1,497	1,610	1,877	1,359	1,300	1,509
41 自動販売機調整	1,846	1,674	1,497	1,395	1,170	1,040	1,437
42 産業車両整備	682	663	534	532	543	537	582
43 鉄道車両製造・整備	939	1,152	1,216	1,321	1,493	1,512	1,272
44 時計修理	738	758	901	898	787	799	814
45 光学機器製造	536	560	551	577	548	553	554
46 複写機組立て	96	182	140	126	102	114	127
47 内燃機関組立て	636	602	674	846	795	764	720
48 空気圧装置組立て	2,095	2,423	2,498	2,671	2,584	2,527	2,466
49 油圧装置調整	1,300	1,586	1,777	1,903	1,887	1,773	1,704
50 縫製機械整備	65	96	76	85	83	92	83
51 建設機械整備	2,433	2,976	3,231	3,684	3,619	3,412	3,226
52 農業機械整備	2,160	2,124	2,020	2,060	2,100	2,126	2,098
53 冷凍空気調和機器施工	1,643	1,573	1,574	1,703	1,860	1,823	1,696
54 染色	323	304	415	338	330	170	313
55 ニット製品製造	135	155	179	194	207	141	169
56 婦人子供服製造	12,899	13,846	13,139	13,272	12,592	10,486	12,706
57 紳士服製造	927	868	862	782	841	572	809
58 和裁	1,203	1,015	972	790	709	600	882
59 寝具製作	158	168	168	201	205	185	181
60 帆布製品製造	571	659	813	678	718	612	675
61 布はく縫製	159	219	195	137	175	195	180
62 木工機械整備	-	60	1	41	-	42	24
63 機械木工	52	40	-	35	1	26	26
64 木型製作	30	41	27	43	42	46	38
65 家具製作	697	816	904	927	864	695	817
66 建具製作	559	551	635	690	489	379	551
67 竹工芸	-	-	25	-	-	54	13
68 紙器・段ボール箱製造	46	129	46	177	64	208	112
69 製版	252	210	154	112	123	111	160
70 印刷	989	1,280	1,305	1,378	1,197	1,012	1,194

職種	受検申請者数						過去6年の平均
	平成17年度	平成18年度	平成19年度	平成20年度	平成21年度	平成22年度	
71 製本	113	243	306	484	474	329	325
72 プラスチック成形	8,566	9,597	11,034	11,435	10,270	9,875	10,130
73 強化プラスチック成形	410	521	507	351	335	248	395
74 ガラス製品製造	-	22	-	-	19	-	7
75 陶磁器製造	7	72	8	77	16	95	46
76 ファインセラミックス製品製造	38	-	-	-	-	-	6
77 石材施工	756	678	594	572	497	474	595
78 パン製造	1,354	1,310	1,403	1,510	1,736	1,685	1,500
79 菓子製造	444	459	467	479	515	500	477
80 製麺	260	76	90	170	124	90	135
81 ハム・ソーセージ・ベーコン製造	687	900	939	1,125	1,095	1,013	960
82 水産練り製品製造	475	756	718	831	787	706	712
83 みそ製造	-	190	-	263	-	219	112
84 酒造	142	114	113	126	105	143	124
85 情報配線施工 ※	271	402	579	622	630	595	517
86 建築大工	4,659	4,836	4,760	4,594	4,521	4,218	4,598
87 枠組壁建築	121	58	92	72	48	96	81
88 かわらぶき	1,168	1,047	934	735	711	588	864
89 とび	2,809	3,234	3,301	3,883	3,627	3,746	3,433
90 左官	1,458	1,590	1,478	1,611	1,451	1,343	1,489
91 れんが積み	-	30	-	28	-	-	10
92 築炉	241	303	323	328	351	333	313
93 ブロック建築	168	183	164	157	129	200	167
94 エーエルシーパネル施工	89	84	96	86	86	85	88
95 コンクリート積みブロック施工	-	5	-	2	-	-	1
96 タイル張り	649	680	594	528	531	425	570
97 畳製作	408	367	286	310	250	198	303
98 配管	4,649	4,312	4,171	4,027	4,017	3,860	4,173
99 厨房設備施工	420	390	340	346	288	334	353
100 型枠施工	2,008	2,220	2,555	2,901	2,499	2,017	2,367
101 鉄筋施工	3,021	3,128	3,377	3,858	3,180	2,509	3,179
102 コンクリート圧送施工	885	756	730	702	764	620	743
103 防水施工	4,373	4,512	4,420	4,448	3,883	3,584	4,203
104 樹脂接着剤注入施工	429	416	504	447	594	586	496
105 内装仕上げ施工	2,212	2,212	2,341	2,383	2,196	2,016	2,227
106 熱絶縁施工	706	792	723	691	667	666	708
107 カーテンウォール施工	276	267	217	274	268	161	244
108 サッシ施工	1,019	878	743	770	695	616	787
109 自動ドア施工	384	403	408	433	420	359	401
110 バルコニー施工	266	322	330	241	171	130	243
111 ガラス施工	607	626	566	511	506	401	536
112 ウェルポイント施工	26	23	-	64	-	102	36
113 テクニカルイラストレーション	305	275	276	289	325	285	293
114 建築図面製作	12	32	2	18	2	-(1)	11
115 機械・プラント製図	5,224	5,343	5,418	6,205	6,483	5,943	5,769
116 電気製図	403	401	553	623	597	532	518
117 化学分析	244	192	199	201	220	198	209
118 金属材料試験	652	682	762	823	761	748	738
119 漆器製造	-	-	-	-	-	-	-
120 貴金属装身具製作	129	103	145	110	91	244	137
121 印章彫刻	48	54	31	37	30	-	33
122 ガラス用フィルム施工 ※	220	248	317	187	238	238	241
123 表装	1,278	1,178	1,121	1,031	997	920	1,088
124 塗装	8,520	8,745	9,419	10,037	8,729	8,535	8,998
125 路面標示施工	981	756	735	779	715	707	779
126 塗料調色	110	103	116	148	100	109	114
127 広告美術仕上げ	209	237	221	251	183	197	216
128 義肢・装具製作	181	165	192	159	183	172	175
129 舞台機構調整	1,093	1,078	1,075	1,050	1,023	1,075	1,066
130 工業包装	370	370	683	529	616	368	489
131 写真	188	124	109	65	95	157	123
132 調理 ※	1,672	1,845	1,743	1,773	1,606	1,450	1,682
133 ビルクリーニング ※	3,480	3,234	3,064	2,943	2,802	2,898	3,070
134 産業洗浄	555	643	455	562	543	581	557
135 商品装飾展示	459	436	428	404	409	392	421
136 フラワー装飾	1,797	2,268	2,230	2,389	2,089	2,175	2,158
合計	470,713	564,725	600,353	666,340	746,053	775,119	637,217
昭和34年度からの受検申請者数の累計	7,526,596	8,091,321	8,691,674	9,358,014	10,104,067	10,879,186	
昭和34年度からの合格者数の累計	3,300,636	3,517,442	3,744,322	4,004,692	4,296,187	4,589,663	

(注1) 職種名に※が付されているものは、指定試験機関が技能検定試験を行う職種である。

(注2) 職種の順番は、職業能力開発促進法施行令(昭和44年政令第258号)別表第1の記載順であり、番号は便宜的に振ったものである。

(注3) 欄中に斜線が入っているものは、その試験の設定が無い(職種の追加前)ことを表す。

(注4) 欄中に「-」が記載されている箇所は試験の休止を示す。数字が併記してあるものは、試験免除申請の件数。

(注5) 「ファインセラミックス製品製造」及び「漆器製造」職種の試験は平成23年度から廃止。

技能検定制度について

1 概要

技能検定制度は、労働者の有する技能の程度を検定し、これを公証する国家検定制度であり、労働者の技能と地位の向上を図ることを目的に、職業能力開発促進法に基づき行われているものである。

本制度は、昭和34年度から実施され、平成22年度には全国で約78万人の受検申請があり、約29万人が合格している。技能検定制度開始からの累計では、延べ約459万人が技能士となっている。

2 実施内容

技能検定は、厚生労働大臣が、政令で定める職種ごとに、厚生労働省令で定める等級に区分して、実技試験及び学科試験により行っている。

職種は、平成22年4月1日現在136職種(※)である。これらについては、時代のニーズに合ったものとなるよう、職種・作業の新設・統廃合、試験基準の見直し等を毎年行っている。

等級区分は、職種により、①等級に区分するもの(特級、1級、2級、3級、基礎1級及び基礎2級)と、②等級に区分しないもの(単一等級)とがある。

※平成22年度の実施状況であるため、平成22年度時点の実施職種について記載。

3 実施体制

厚生労働大臣が定める実施計画に基づき、都道府県知事が技能検定を実施し、中央職業能力開発協会が試験問題の作成を行っている。なお、都道府県知事は、技能検定受検申請書の受付、試験の実施等の業務を都道府県職業能力開発協会に行わせている。

また、ファイナンシャル・プランニング等12職種については、当該職種に関連する民間機関が指定試験機関として指定を受け、技能検定の試験業務を行うこととなっている。

4 技能検定の合格者

技能検定に合格した者は、技能士と称することができ、特級、1級及び単一等級の技能検定の合格者に対しては厚生労働大臣名の、その他の等級の技能検定の合格者に対しては都道府県知事名又は指定試験機関名の合格証書が交付される。

技能検定職種一覧表（136職種）

平成22年4月1日現在

	技能検定職種
建設関係	造園、さく井、建築板金、冷凍空気調和機器施工、石材施工、建築大工、枠組壁建築、かわらぶき、とび、左官、れんが積み、築炉、ブロック建築、エーエルシーパネル施工、コンクリート積みブロック施工、タイル張り、配管、厨房設備施工、型枠施工、鉄筋施工、コンクリート圧送施工、防水施工、樹脂接着剤注入施工、内装仕上げ施工、熱絶縁施工、カーテンウォール施工、サッシ施工、自動ドア施工、バルコニー施工、ガラス施工、ウェルポイント施工、建築図面製作、塗装、路面標示施工、広告美術仕上げ
窯業・土石関係	ガラス製品製造、陶磁器製造、ファインセラミックス製品製造（※）
金属加工関係	金属溶解、鋳造、鍛造、金属熱処理、粉末冶金、機械加工、放電加工、金型製作、金属プレス加工、鉄工、工場板金、めっき、アルミニウム陽極酸化処理、溶射、金属ばね製造、仕上げ、金属研磨仕上げ、切削工具研削、製材のこ目立て、ダイカスト、金属材料試験
一般機械器具関係	機械検査、機械保全、産業車両整備、鉄道車両製造・整備、内燃機関組立て、空気圧装置組立て、油圧装置調整、縫製機械整備、建設機械整備、農業機械整備、木工機械整備、テクニカルイラストレーション、機械・プラント製図
電気・精密機械器具関係	電子回路接続、電子機器組立て、電気機器組立て、半導体製品製造、プリント配線板製造、自動販売機調整、光学機器製造、複写機組立て、電気製図
食料品関係	パン製造、菓子製造、製麺、ハム・ソーセージ・ベーコン製造、水産練り製品製造、みそ製造、酒造
衣服・繊維製品関係	染色、ニット製品製造、婦人子供服製造、紳士服製造、和裁、寝具製作、帆布製品製造、布はく縫製
木材・木製品・紙加工品関係	機械木工、木型製作、家具製作、建具製作、竹工芸、紙器・段ボール箱製造、畳製作、漆器製造（※）、表装
プラスチック製品関係	プラスチック成形、強化プラスチック成形
貴金属・装身具関係	時計修理、貴金属装身具製作
印刷製本関係	製版、印刷、製本
その他	<u>ウェブデザイン</u> 、 <u>キャリア・コンサルティング</u> 、 <u>ファイナンシャル・プランニング</u> 、 <u>知的財産管理</u> 、 <u>金融窓口サービス</u> 、 <u>着付け</u> 、 <u>レストランサービス</u> 、 <u>ビル設備管理</u> 、 <u>園芸装飾</u> 、 <u>ロープ加工</u> 、 <u>情報配線施工</u> 、 <u>化学分析</u> 、 <u>印章彫刻</u> 、 <u>ガラス用フィルム施工</u> 、 <u>塗料調色</u> 、 <u>義肢・装具製作</u> 、 <u>舞台機構調整</u> 、 <u>工業包装</u> 、 <u>写真</u> 、 <u>調理</u> 、 <u>ビルクリーニング</u> 、 <u>産業洗浄</u> 、 <u>商品装飾展示</u> 、 <u>フラワー装飾</u>

注：下線の12職種については、指定試験機関（民間機関）において実施。

※ ファインセラミックス製品製造職種、漆器製造職種は平成23年度より廃止

過去6年間（H17～H22）の技能検定実施状況（受検申請者数、降順）

(注) 職種名に※が付されているものは、指定試験機関が技能検定試験を行う職種である。

職種	6年間の平均	受検申請者数					
		平成17年度	平成18年度	平成19年度	平成20年度	平成21年度	平成22年度
ファイナンシャル・プランニング ※	375,041	244,652	323,794	342,926	378,540	459,283	501,049
機械保全	30,807	29,068	29,775	31,185	32,560	30,737	31,516
機械加工	19,199	14,234	17,123	19,930	21,975	21,223	20,708
知的財産管理 ※	19,129				12,834	25,802	18,750
金融窓口サービス ※	18,641	14,863	14,205	18,318	20,349	21,660	22,453
婦人子供服製造	12,706	12,899	13,846	13,139	13,272	12,592	10,486
プラスチック成形	10,130	8,566	9,597	11,034	11,435	10,270	9,875
塗装	8,998	8,520	8,745	9,419	10,037	8,729	8,535
電子機器組立て	8,957	7,462	8,304	10,080	10,253	9,425	8,216
機械検査	7,600	5,028	6,010	7,313	8,855	8,718	9,677
造園	5,945	7,317	6,704	5,962	5,516	5,225	4,946
レストランサービス ※	5,931	5,749	7,567	7,344	6,222	4,503	4,198
仕上げ	5,827	4,519	5,039	5,860	6,603	6,598	6,340
機械・プラント製図	5,769	5,224	5,343	5,418	6,205	6,483	5,943
建築大工	4,598	4,659	4,836	4,760	4,594	4,521	4,218
半導体製品製造	4,416	5,039	4,660	4,972	4,918	3,489	3,419
防水施工	4,203	4,373	4,512	4,420	4,448	3,883	3,584
電気機器組立て	4,184	2,797	3,267	3,962	4,664	5,294	5,121
配管	4,173	4,649	4,312	4,171	4,027	4,017	3,860
金属プレス加工	3,683	2,591	3,621	4,369	4,680	3,640	3,196
金属熱処理	3,540	2,523	2,911	3,541	4,019	4,160	4,085
着付け ※	3,493						3,493
とび	3,433	2,809	3,234	3,301	3,883	3,627	3,746
建設機械整備	3,226	2,433	2,976	3,231	3,684	3,619	3,412
鉄筋施工	3,179	3,021	3,128	3,377	3,858	3,180	2,509
ビルクリーニング ※	3,070	3,480	3,234	3,064	2,943	2,802	2,898
キャリア・コンサルティング ※	2,938				2,829	2,857	3,127
工場板金	2,652	2,334	2,589	2,779	3,023	2,786	2,400
建築板金	2,494	2,509	2,771	2,736	2,562	2,352	2,032
空気圧装置組立て	2,466	2,095	2,423	2,498	2,671	2,584	2,527
型枠施工	2,367	2,008	2,220	2,555	2,901	2,499	2,017
内装仕上げ施工	2,227	2,212	2,212	2,341	2,383	2,196	2,016
フラワー装飾	2,158	1,797	2,268	2,230	2,389	2,099	2,175
農業機械整備	2,098	2,160	2,124	2,020	2,060	2,100	2,126
鉄工	1,874	1,662	1,667	1,896	2,016	2,078	1,923
油圧装置調整	1,704	1,300	1,586	1,777	1,903	1,887	1,773
冷凍空気調和機器施工	1,696	1,643	1,573	1,574	1,703	1,860	1,823
調理 ※	1,682	1,672	1,845	1,743	1,773	1,606	1,450
鑄造	1,558	1,094	1,439	1,865	1,899	1,595	1,455
プリント配線板製造	1,509	1,411	1,497	1,610	1,877	1,359	1,300
パン製造	1,500	1,354	1,310	1,403	1,510	1,736	1,685
左官	1,489	1,458	1,590	1,478	1,611	1,451	1,343
自動販売機調整	1,437	1,846	1,674	1,497	1,395	1,170	1,040
ウェブデザイン ※	1,430			73	1,069	1,979	2,597
ダイカスト	1,375	1,052	1,297	1,462	1,678	1,378	1,385
めっき	1,327	936	1,272	1,458	1,478	1,431	1,386
鉄道車両製造・整備	1,272	939	1,152	1,216	1,321	1,493	1,512
園芸装飾	1,208	1,351	1,204	1,170	1,174	1,220	1,130
印刷	1,194	989	1,280	1,305	1,378	1,197	1,012
表装	1,088	1,278	1,178	1,121	1,031	997	920
舞台機構調整	1,066	1,093	1,078	1,075	1,050	1,023	1,075
ハム・ソーセージ・ベーコン製造	960	687	900	939	1,125	1,095	1,013
和裁	882	1,203	1,015	972	790	709	600
かわらぶき	864	1,168	1,047	934	735	711	588
家具製作	817	697	816	904	927	864	695
時計修理	814	738	758	901	898	787	799
紳士服製造	809	927	868	862	782	841	572
サッシ施工	787	1,019	878	743	770	695	616
路面標示施工	779	981	756	735	779	715	707
放電加工	770	691	785	769	892	793	687
コンクリート圧送施工	743	885	756	730	702	764	620
金属材料試験	738	652	682	762	823	761	748
内燃機関組立て	720	636	602	674	846	795	764
さく井	716	815	711	700	659	710	700
水産練り製品製造	712	475	756	718	831	787	706
熱絶縁施工	708	706	792	723	691	667	666
帆布製品製造	675	571	659	813	678	718	612
石材施工	595	756	678	594	572	497	474
産業車両整備	582	682	663	534	532	543	537

職種	6年間の平均	受検申請者数					
		平成17年度	平成18年度	平成19年度	平成20年度	平成21年度	平成22年度
タイル張り	570	649	690	594	528	531	425
産業洗浄	557	555	643	455	562	543	581
光学機器製造	554	536	560	551	577	548	553
建具製作	551	559	551	635	690	489	379
ガラス施工	536	607	626	566	511	506	401
金属ばね製造	519	470	477	528	568	524	547
電気製図	518	403	401	553	623	597	532
情報配線施工 ※	517	271	402	579	622	630	595
樹脂接着剤注入施工	496	429	416	504	447	594	586
工業包装	489	370	370	683	529	616	368
菓子製造	477	444	459	467	479	515	500
商品装飾展示	421	459	436	428	404	409	392
自動ドア施工	401	384	403	408	433	420	359
強化プラスチック成形	395	410	521	507	351	335	248
厨房設備施工	353	420	390	340	346	288	334
製本	325	113	243	306	484	474	329
染色	313	323	304	415	338	330	170
築炉	313	241	303	323	328	351	333
畳製作	303	408	367	286	310	250	198
テクニカルイラストレーション	293	305	275	276	289	325	285
鍛造	279	168	340	274	383	278	232
電子回路接続	249	255	199	216	238	294	290
カーテンウォール施工	244	276	267	217	274	268	161
切削工具研削	244	200	235	239	290	228	270
バルコニー施工	243	266	322	330	241	171	130
ガラス用フィルム施工 ※	241	220	248	317	187	238	238
広告美術仕上げ	216	209	237	221	251	183	197
化学分析	209	244	192	199	201	220	198
ビル設備管理 ※	194	271	224	175	171	201	124
金型製作	187	230	260	18	264	178	174
寝具製作	181	158	168	168	201	205	185
布はく縫製	180	159	219	195	137	175	195
義肢・装具製作	175	181	165	192	159	183	172
ニット製品製造	169	135	155	179	194	207	141
ブロック建築	167	168	183	164	157	129	200
製版	160	252	210	154	112	123	111
アルミニウム陽極酸化処理	142	120	131	156	183	164	100
粉末冶金	138	155	106	224	126	119	97
貴金属装身具製作	137	129	103	145	110	91	244
製種	135	260	76	90	170	124	90
複写機組立て	127	96	182	140	126	102	114
酒造	124	142	114	113	126	105	143
写真	123	188	124	109	65	95	157
ロープ加工	122	106	122	101	135	144	124
塗料調色	114	110	103	116	148	100	109
みそ製造	112	-	190	-	263	-	219
紙器・段ボール箱製造	112	46	129	46	177	64	208
エーエルシーパネル施工	88	89	84	96	86	86	85
縫製機械整備	83	65	96	76	85	83	92
枠組壁建築	81	121	58	92	72	48	96
溶射	72	92	55	9	72	82	121
金属溶解	70	76	73	99	46	70	55
陶磁器製造	46	7	72	8	77	16	95
木型製作	38	30	41	27	43	42	46
ウェルポイント施工	36	26	23	-	64	-	102
印章彫刻	33	48	54	31	37	30	-
機械木工	26	52	40	-	35	1	26
木工機械整備	24	-	60	1	41	-	42
金属研磨仕上げ	13	-	25	-	-	55	-
竹工芸	13	-	-	25	-	-	54
建築図面製作	11	12	32	2	18	2	1
れんが積み	10	-	30	-	28	-	-
ガラス製品製造	7	-	22	-	-	19	-
製材のこ目立て	6	-	-	-	36	-	-
コンクリート積みブロック施工	1	-	5	-	2	-	-
合計		470,675	564,725	600,353	666,340	746,053	775,119

