

## ピコキシストロビン (案)

今般の残留基準の検討については、農薬取締法に基づく適用拡大申請に伴う基準値設定依頼が農林水産省からなされたことに伴い、食品安全委員会において食品健康影響評価がなされたことを踏まえ、農薬・動物用医薬品部会において審議を行い、以下の報告を取りまとめるものである。

## 1. 概要

(1) 品目名：ピコキシストロビン [ Picoxystrobin (ISO) ]

(2) 用 途：殺菌剤

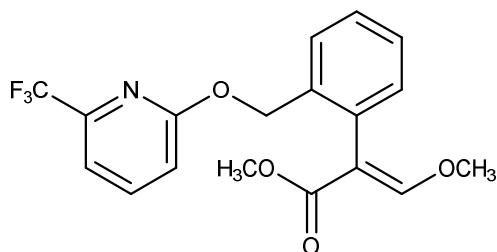
ストロビルリン系の殺菌剤である。病原糸状菌細胞のミトコンドリア内膜電子伝達系複合体Ⅲの Q<sub>o</sub> サイトを阻害することにより殺菌効果を示すと考えられている。

(3) 化学名及び CAS 番号

Methyl (*E*)-3-methoxy-2-[2-({[6-(trifluoromethyl)pyridin-2-yl]oxy}methyl)phenyl]acrylate (IUPAC)

Benzeneacetic acid,  $\alpha$ -(methoxymethylene)-2-[[[6-(trifluoromethyl)-2-pyridinyl]oxy]methyl]-, methyl ester, (*α E*)- (CAS : No. 117428-22-5)

(4) 構造式及び物性



分子式	C <sub>18</sub> H <sub>16</sub> F <sub>3</sub> N <sub>2</sub> O <sub>4</sub>
分子量	367.32
水溶解度	3.1 × 10 <sup>-3</sup> g/L (20°C)
分配係数	log <sub>10</sub> P <sub>ow</sub> = 3.6 (20°C)

2. 適用の範囲及び使用方法

本剤の適用の範囲及び使用方法は以下のとおり。

作物名となっているものについては、今回農薬取締法（昭和 23 年法律第 82 号）に基づく適用拡大申請がなされたものを示している。

(1) 国内での使用方法

① 22.5%ピコキシストロビンフロアブル

作物名	適用	希釈倍数	使用液量	使用時期	本剤の使用回数	使用方法	ピコキシストロビンを含む農薬の総使用回数				
キャベツ	株腐病 菌核病 べと病	2000 倍	100～300 L/10 a	収穫3日前まで	3回以内	散布	3回以内				
はくさい	べと病 黒斑病 白斑病 白さび病										
レタス 非結球レタス	べと病 菌核病 灰色かび病 すそ枯病										
たまねぎ	べと病 灰色かび病 灰色腐敗病 小菌核病										
ねぎ	さび病 べと病 黒斑病 葉枯病										
りんご	斑点落葉病 輪紋病 炭疽病	2000～ 3000 倍	200～700 L/10 a	収穫前日まで	3回以内	散布	3回以内				
	黒星病	2000 倍									
	褐斑病	3000 倍									
なし	輪紋病	2000 倍						200～700 L/10 a	収穫前日まで	3回以内	3回以内
もも	灰星病										
おうとう	灰星病 炭疽病										
かんきつ	灰色かび病 黒点病 そうか病	2000倍									
<span style="border: 1px solid black; padding: 2px;">やまのいも</span>	葉渋病 炭疽病										
<span style="border: 1px solid black; padding: 2px;">だいこん</span> <span style="border: 1px solid black; padding: 2px;">かぶ</span>	白さび病										
<span style="border: 1px solid black; padding: 2px;">ブロッコリー</span>	菌核病 べと病										

① 22.5%ピコキシストロビンフロアブル (つづき)

作物名	適用	希釈倍数	使用液量	使用時期	本剤の使用回数	使用方法	ピコキシストロビンを含む農薬の総使用回数
にんにく	さび病	2000～3000倍	100～300 L/10 a	収穫前日まで	3回以内	散布	3回以内
にら	白斑葉枯病	2000倍					
アスパラガス	茎枯病 斑点病						
にんじん	黒葉枯病			収穫3日前まで			

(2) 海外での使用方法

① 22.5%ピコキシストロビンフロアブル (米国)

作物名	適用	使用液量	使用時期	本剤の使用回数	ピコキシストロビンを含む農薬の総使用回数
なたね	黒斑病 ( <i>Alternaria</i> spp.) 黒脚病 ( <i>Lepptosphaereria maculans</i> , <i>L. biglobosa</i> )	6～12 fl oz/acre	収穫28日前まで	2回以内	2回以内
	菌核病 ( <i>Sclerotinia</i> spp.)	8～12 fl oz/acre	収穫28日前まで		
ソルガム	炭疽病 ( <i>Colletotrichum graminicola</i> ) 灰斑病 ( <i>Cercospora sorghi</i> ) さび病 ( <i>Puccinia sorghi</i> )	6～12 fl oz/acre	開花前まで	3回以内	3回以内
大麦 小麦 ライ麦 オート麦 ライ小麦	黒星病 ( <i>Alternaria</i> spp., <i>Helminthosporium</i> spp.) 葉枯病・ふ枯病 ( <i>Stagonospora</i> spp., <i>Septoria</i> spp.) うどんこ病 ( <i>Erysiphe graminis</i> f. sp. <i>tritici</i> ) さび病類 ( <i>Puccinia</i> spp.) 斑点病 ( <i>Cochliobolus sativus</i> ) 黄斑病 ( <i>Pyrenophora tritici-repentis</i> )	3～4 fl oz/acre	開花前まで		
	赤かび病の発病抑制 ( <i>Fusarium</i> spp.)	6～12 fl oz/acre	開花前まで (大麦、小麦は収穫45日前まで)		

① 22.5%ピコキシストロビンフロアブル (米国) (つづき)

作物名	適用	使用液量	使用時期	本剤の使用回数	ピコキシストロビンを含む農薬の総使用回数
とうもろこし スイートコーン 種とうもろこし ポップコーン	炭疽病、黒葉枯れ病、 Stalk rot ( <i>Colletotrichum graminicola</i> ) 眼紋病 ( <i>Aureobasidium zeae</i> , <i>Kabatiella zeae</i> )	3~4 fl oz/acre	収穫7日前まで	3回以内	3回以内
	灰斑病 ( <i>Cercospora zeae-maydis</i> ) 斑点病類 ( <i>Alternaria</i> spp.) トウモロコシすす紋病 ( <i>Setosphaeria turcica</i> , <i>Exserohilum turcicum</i> ) Northern corn leaf spot ( <i>Cochliobolus carbonum</i> ) 褐斑病 ( <i>Physoderma maydis</i> ) さび病 ( <i>Puccinia sorghi</i> ) southern Rust ( <i>Puccinia polysora</i> ) Southern corn leaf blight ( <i>Cochliobolus heterostrophus</i> , <i>Bipolaris maydis</i> ) Yellow leaf blight ( <i>Phyllosticta maydis</i> )	6~12 fl oz/acre			

① 22.5%ピコキシストロビンフロアブル (米国) (つづき)

作物名	適用	使用液量	使用時期	本剤の使用回数	ピコキシストロビンを含む農薬の総使用回数
そら豆 ひよこ豆 グアル ふじまめ ヒラマメ キマメ ルピナス (grain lupin, sweet lupin, white lupin, white sweet lupin) field bean いんげんまめ らいまめ 白いんげんまめ うずらまめ テパリービーン あずき 黒ささげ Catjang ささげ crowder pea モスビーン	胴枯れ病、斑点病 ( <i>Alternaria</i> spp., <i>Ascochyta</i> spp.) 炭疽病 ( <i>Colletotrichum</i> spp.) 斑点病 ( <i>Cercospora</i> spp.) べと病 ( <i>Phytophthora nicotianae</i> ) 胴枯れ病 ( <i>Mycosphaerella</i> spp.) うどんこ病 ( <i>Erysiphe</i> spp.) さび病 ( <i>Uromyces</i> spp., <i>Phakopsora</i> spp.) Septoria blotch ( <i>Septoria</i> spp.)	6~12 fl oz/acre	収穫 14日前まで	2回以内	2回以内
緑豆 ツルアズキ 黒目豆 ケツルアズキ えんどう	菌核病(白かび) ( <i>Sclerotinia</i> spp.)	8~12 fl oz/acre			

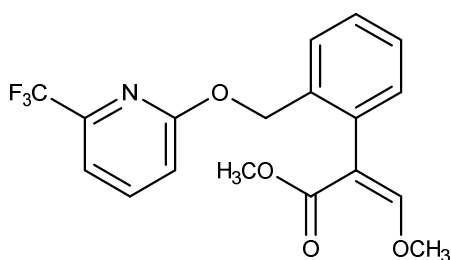
### 3. 作物残留試験

#### (1) 分析の概要

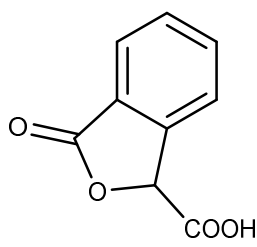
##### 【国内】

##### ① 分析対象の化合物

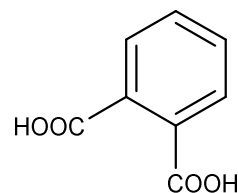
- ・ピコキシストロビン
- ・メチル=(2*Z*)-3-メトキシ-2-{2-[6-(トリフルオロメチル)-2-ピリジルオキシメチル]フェニル}アクリラート (以下、代謝物 B という)
- ・1,3-ジヒドロ-3-オキソイソベンゾフラン-1-イルカルボン酸 (以下、代謝物 Y という)
- ・*o*-フタル酸 (以下、代謝物 Z という)



代謝物 B



代謝物 Y



代謝物 Z

##### ② 分析法の概要

##### i) ピコキシストロビン及び代謝物 B

試料からアセトニトリル・水 (9 : 1) 混液で抽出し、酸性下へキサンに転溶し、グラファイトカーボン・NH<sub>2</sub>・シリカゲル積層カラムを用いて精製した後、液体クロマトグラフ・質量分析計 (LC-MS) で定量する。

または、試料からアセトニトリル・水 (9 : 1) 混液で抽出し、HLB カラム、グラファイトカーボン・NH<sub>2</sub>・シリカゲル積層カラム、グラファイトカーボンカラム、SCX カラム、グラファイトカーボン・PSA 積層カラム等を用いて精製した後、液体クロマトグラフ・タンデム型質量分析計 (LC-MS/MS) で定量する。

定量限界 : ピコキシストロビン 0.01 mg/kg

代謝物 B 0.01 mg/kg (ピコキシストロビン換算濃度)

##### ii) 代謝物 Y

試料からアセトニトリル・水 (9 : 1) 混液で抽出し、へキサンで洗浄後酢酸エチルに転溶し、四級アンモニウム塩修飾メタクリレート重合体 (MA-1) カラムを用いて精製した後、LC-MS で定量する。

または、試料からアセトニトリル・水（9：1）混液で抽出し、ヘキサンで洗浄後酢酸エチルに転溶し、C<sub>18</sub> カラムを用いて精製した後、LC-MS/MS で定量する。

あるいは、試料からアセトニトリル・水（9：1）混液で抽出し、HLB カラム、グラファイトカーボン・NH<sub>2</sub>・シリカゲル積層カラム、グラファイトカーボンカラム、SCX カラム、グラファイトカーボン・PSA 積層カラム等を用いて精製した後、LC-MS/MS で定量する。

定量限界：0.03 mg/kg（ピコキシストロビン換算濃度）

### iii) 代謝物 Z

試料からアセトニトリル・水（9：1）混液で抽出し、ヘキサンで洗浄後酢酸エチルに転溶し、SAX カラム又はグラファイトカーボンカラム及びスチレンジビニルベンゼン共重合体カラムを用いて精製した後、LC-MS で定量する。

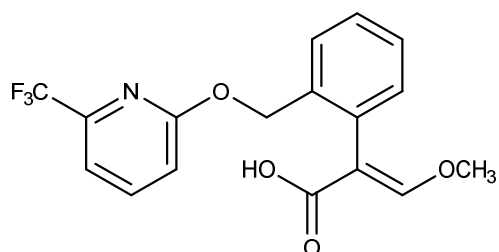
または、試料からアセトニトリル・水（9：1）混液で抽出し、ヘキサンで洗浄後酢酸エチルに転溶し、グラファイトカーボンカラム及びスチレンジビニルベンゼン共重合体カラムを用いて精製した後、LC-MS 又は LC-MS/MS で定量する。

定量限界：0.03～5 mg/kg（ピコキシストロビン換算濃度）

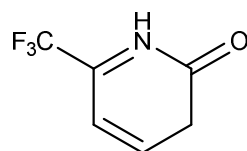
## 【海外】

### ① 分析対象の化合物

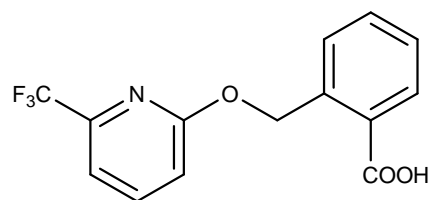
- ・ピコキシストロビン
- ・(2E)-3-メトキシ-2-[2-[6-(トリフルオロメチル)-2-ピリジルオキシメチル]フェニル]アクリル酸（以下、代謝物 C という）
- ・6-(トリフルオロメチル)ピリジン-2(1H)-オン（以下、代謝物 D という）
- ・2-[6-(トリフルオロメチル)-2-ピリジルオキシメチル]安息香酸（以下、代謝物 F という）



代謝物 C



代謝物 D



代謝物 F

② 分析法の概要

試料からアセトニトリル・水（9：1）混液で抽出し、HLB カラムを用いて精製した後、LC-MS/MS で定量する。

定量限界：ピコキシストロビン、代謝物 C、代謝物 D 及び代謝物 F：  
0.01 mg/kg

(2) 作物残留試験結果

国内で実施された作物残留試験の結果の概要については別紙1-1、海外で実施された作物残留試験の結果の概要については別紙1-2を参照。

4. 畜産物への推定残留濃度

本剤については、飼料として給与した作物を通じ家畜の筋肉等への移行が想定されることから、飼料の最大給与割合等から算出した飼料中の残留農薬濃度と動物飼養試験の結果を用い、以下のとおり畜産物中の推定残留濃度を算出した。

(1) 分析法の概要

① 分析対象物質

・ピコキシストロビン

② 分析法の概要

試料からアセトニトリルで抽出し、C<sub>18</sub> カラム及びシリカゲルカラムを用いて精製した後、GC-MS 又は LC-MS/MS で定量する。

定量限界：0.01 mg/kg

(2) 家畜残留試験（動物飼養試験）

① 乳牛を用いた残留試験

乳牛（ホルスタイン/種、3頭/群）に対して、40、120 及び 400 ppm のピコキシストロビンを含むカプセルを 29 日間にわたり摂食させ、筋肉、脂肪、肝臓及び腎臓に含まれるピコキシストロビン濃度を LC-MS/MS で測定した。乳については、0、1、3、5、7、10、14、17、21、24 及び 28 日に採取した乳に含まれるピコキシストロビン濃度を LC-MS/MS で測定した。結果は表 1 を参照。



表 1. 乳牛の組織中の残留濃度 (mg/kg)

		40 ppm投与群	120 ppm投与群	400 ppm投与群
筋肉		<0.01 (最大) <0.01 (平均)	<0.01 (最大) <0.01 (平均)	<0.01 (最大) <0.01 (平均)
脂肪	大網	<0.01 (最大) <0.01 (平均)	0.026 (最大) 0.021 (平均)	0.077 (最大) 0.059 (平均)
	腎周囲	<0.01 (最大) <0.01 (平均)	0.017 (最大) 0.013 (平均)	0.055 (最大) 0.044 (平均)
	皮下脂肪	<0.01 (最大) <0.01 (平均)	0.016 (最大) 0.012 (平均)	0.049 (最大) 0.028 (平均)
肝臓		<0.01 (最大) <0.01 (平均)	0.017 (最大) 0.013 (平均)	0.100 (最大) 0.081 (平均)
腎臓		<0.01 (最大) <0.01 (平均)	<0.01 (最大) <0.01 (平均)	0.010 (最大) 0.006 (平均)
乳		<0.01 (平均)	<0.01 (平均)	<0.01 (平均)

定量限界： 0.01 mg/kg

上記の結果に関連して、JMPR では肉牛及び乳牛における MDB<sup>注1)</sup> をピコキシストロビンについてそれぞれ 64 ppm 及び 54.1 ppm と評価している。また、肉牛及び乳牛の STMR dietary burden<sup>注2)</sup> をそれぞれ 17.3 ppm 及び 14.1 ppm と評価している。

注 1) 最大飼料由来負荷 (Maximum Dietary Burden : MDB) : 飼料として用いられる全ての飼料品目に農薬が残留基準まで残留していると仮定した場合に、飼料の摂取によって畜産動物が暴露されうる最大濃度。飼料中濃度として表示される。

注 2) 平均的飼料由来負荷 (STMR dietary burden 又は mean dietary burden) : 飼料として用いられる全ての飼料品目に農薬が平均的に残留していると仮定した場合に (作物残留試験から得られた残留濃度の中央値を試算に用いる)、飼料の摂取によって畜産動物が暴露されうる最大濃度。飼料中濃度として表示される。

## ② 産卵鶏を用いた残留試験

産卵鶏 (白色レグホン種、3羽/群) に対して、15、45 及び 150 ppm のピコキシストロビンを含むカプセルを 36 日間にわたり摂食させ、筋肉、肝臓及び脂肪に含まれるピコキシストロビン濃度を LC-MS/MS で測定した。

また、鶏卵については、1、3、5、7、10、14、17、21、24 及び 28 日に採卵した卵に含まれるピコキシストロビン濃度を LC-MS/MS で測定した。結果は表 2 を参照。

表 2. 産卵鶏の組織中の残留濃度 (mg/kg)

	15 ppm投与群	45 ppm投与群	150 ppm投与群
脂肪	<0.01 (最大)	0.010 (最大)	0.016 (最大)
	<0.01 (平均)	<0.01 (平均)	0.011 (平均)
筋肉	<0.01 (最大)	<0.01 (最大)	<0.01 (最大)
	<0.01 (平均)	<0.01 (平均)	<0.01 (平均)
肝臓	<0.01 (最大)	<0.01 (最大)	<0.01 (最大)
	<0.01 (平均)	<0.01 (平均)	<0.01 (平均)
卵	<0.01 (最大)	<0.01 (最大)	<0.01 (最大)
	<0.01 (平均)	<0.01 (平均)	<0.01 (平均)

定量限界：0.01 mg/kg

上記の結果に関連して、JMPR では産卵鶏における MDB と STMR dietary burden をピコキシストロビンについてそれぞれ 9.55 ppm 及び 2.81 ppm と評価している。

### (3) 推定残留濃度

牛及び鶏について MDB 又は STMR dietary burden と家畜残留試験結果から、畜産物中の推定残留濃度を算出した。結果については、表 3-1 及び 3-2 を参照。

表 3-1. 畜産物中の推定残留濃度：牛 (mg/kg)

	筋肉	脂肪	肝臓	腎臓	乳
乳牛	<0.0014	0.013	0.011	0.0014	<0.0014
	(<0.00035)	(0.0064)	(0.0090)	(0.00021)	(<0.00035)
肉牛	<0.0016	0.015	0.012	0.0016	
	(<0.00043)	(0.0069)	(0.0091)	(0.00026)	

上段：最大残留濃度

下段括弧内：平均的な残留濃度

表 3-2. 畜産物中の推定残留濃度：鶏 (mg/kg)

	筋肉	脂肪	肝臓	卵
産卵鶏	<0.0064	<0.0064	<0.0064	<0.0064
	(<0.0019)	(<0.0019)	(<0.0019)	(<0.0019)

上段：最大残留濃度

下段括弧内：平均的な残留濃度

## 5. ADI 及び ARfD の評価

食品安全基本法（平成 15 年法律第 48 号）第 24 条第 1 項第 1 号の規定に基づき、食品安全委員会あて意見を求めたピコキシストロビンに係る食品健康影響評価において、以下のとおり評価されている。

(1) ADI

無毒性量：4.6 mg/kg 体重/day  
(動物種) 雌イヌ  
(投与方法) 混餌  
(試験の種類) 慢性毒性試験  
(期間) 1年間

安全係数：100

ADI：0.046 mg/kg 体重/day

(参考)

評価に供された遺伝毒性試験の *in vitro* 試験の一部で陽性の結果が得られたが、小核試験を始め *in vivo* 試験では陰性の結果が得られたので、ピコキシストロビン は生体にとって問題となる遺伝毒性はないと結論されている。

(2) ARfD

最小毒性量：200 mg/kg 体重  
(動物種) ラット  
(投与方法) 強制経口  
(試験の種類) 急性神経毒性試験  
(期間) 単回

安全係数：1000 (種差：10、個体差：10、最小毒性量を用いたことによる追加係数：10)

ARfD：0.2 mg/kg 体重

毒性影響に対する無毒性量又は最小毒性量のうち最小値は、ウサギを用いた発生毒性試験の 25 mg/kg 体重/日であったが、食品安全委員会は、ラットを用いた急性神経毒性試験における最小投与量 200 mg/kg 体重で無毒性量が得られなかったこと、ラットを用いた発生毒性試験の無毒性量が 30 mg/kg 体重/日であったこと及び各試験で認められた毒性影響の程度を総合的に勘案し、ラットを用いた急性神経毒性試験の最小毒性量 200 mg/kg 体重を根拠として、安全係数 1,000 (種差：10、個体差：10、最小毒性量を用いたことによる追加係数：10) で除した 0.2 mg/kg 体重を急性参照用量 (ARfD) と設定した。

## 6. 諸外国における状況

JMPR における毒性評価が行われ、2012 年に ADI 及び ARfD が設定されている。

米国、カナダ、EU、豪州及びニュージーランドについて調査した結果、米国において大麦、乳等に、カナダにおいてなたね、とうもろこし等に、EU において小麦、てんさい等に、ニュージーランドにおいて大麦に基準値が設定されている。

## 7. 基準値案

### (1) 残留の規制対象

ピコキシストロビンとする。

作物残留試験の一部の作物において、代謝物 B、C、D、F、Y、Z の分析が行われているが、代謝物 B、C、D、F、Z の残留量は親化合物より低いまたは定量限界未満であること、また代謝物 Y の残留量は作物残留試験の一部において親化合物より高いが、ほとんどの作物では親化合物より低いまたは定量限界未満であること、ならびに毒性試験の結果から代謝物 Y の毒性は親化合物より低いことから、代謝物 B、C、D、F、Y、Z を残留の規制対象には含めないこととする。

なお、食品安全委員会は食品健康影響評価において、農産物中の暴露評価対象物質をピコキシストロビン（親化合物のみ）としている。

### (2) 基準値案

別紙 2 のとおりである。

### (3) 暴露評価

#### ① 長期暴露評価

1 日当たり摂取する農薬等の量の ADI に対する比は、以下のとおりである。詳細な暴露評価は別紙 3 参照。

	TMDI/ADI (%) <sup>注)</sup>
国民全体 (1歳以上)	18.3
幼小児 (1~6歳)	38.5
妊婦	18.9
高齢者 (65歳以上)	20.3

注) 各食品の平均摂取量は、平成 17 年~19 年度の食品摂取頻度・摂取量調査の特別集計業務報告書による。

TMDI 試算値：基準値案×各食品の平均摂取量

② 短期暴露評価

各食品の短期推定摂取量(ESTI)を算出したところ、国民全体（1歳以上）及び幼小児（1～6歳）のそれぞれにおける摂取量は急性参照用量(ARfD)を超えていない<sup>注)</sup>。詳細な暴露評価は別紙 4-1 及び 4-2 参照。

注) 基準値案、作物残留試験における最高残留濃度（HR）又は中央値（STMR）を用い、平成 17～19 年度の食品摂取頻度・摂取量調査及び平成 22 年度の厚生労働科学研究の結果に基づき ESTI を算出した。

ピコキシストロビンの作物残留試験一覧表(国内)

農作物	試験圃場数	試験条件				各化合物の残留濃度(mg/kg) <sup>注1)</sup> 【ピコキシストロビン/代謝物B/代謝物Y/代謝物Z】
		剤型	使用量・使用方法	回数	経過日数	
やまのいも (塊茎)	3	22.5%水和剤	2000倍散布 189, 182, 189 L/10 a	3	1, 3, 7	圃場A:<0.01/<0.01/<0.03/- <sup>注3)</sup> 圃場B:<0.01/<0.01/<0.03/- 圃場C:<0.01/<0.01/<0.03/-
だいこん (根部)	6	22.5%水和剤	2000倍散布 286, 300, 288 L/10 a 2000倍散布 286, 300, 256 L/10 a	3	3, 7, 14	圃場A:<0.01/<0.01/<0.03/- 圃場B:0.02/<0.01/<0.03/- 圃場C:0.05/<0.01/<0.03/- 圃場D:<0.01/<0.01/<0.03/- 圃場E:0.02/<0.01/<0.03/- 圃場F:0.02/<0.01/<0.03/-
だいこん (葉部)	6	22.5%水和剤	2000倍散布 286, 300, 288 L/10 a 2000倍散布 286, 300, 256 L/10 a	3	3, 7, 14	圃場A:11.8/0.04/*0.06/-(*3回, 7日) 圃場B:3.30/<0.01/*0.04/-(*3回, 7日) 圃場C:8.52/0.02/<0.03/- 圃場D:9.79/0.05/*0.04/-(*3回, 7日) 圃場E:8.34/0.02/0.03/- 圃場F:2.95/<0.01/<0.03/-
かぶ (根部)	3	22.5%水和剤	2000倍散布 288, 239, 218 L/10 a	3	1, 3, 7, 14	圃場A:*0.22/*0.01/<0.03/-(*3回, 7日) 圃場B:0.12/<0.01/<0.03/- 圃場C:0.08/<0.01/<0.03/-
かぶ (葉部)	3	22.5%水和剤	2000倍散布 288, 239, 218 L/10 a	3	1, 3, 7, 14	圃場A:25.6/*0.06/<0.03/-(*3回, 7日) 圃場B:*17.0/*0.04/<0.03/-(*3回, 3日) 圃場C:25.0/*0.10/*0.03/-(*3回, 3日、**3回, 14日)
はくさい (茎葉)	2	22.5%水和剤	2000倍散布 200, 190 L/10 a	3	3, 7, 14	圃場A:0.72/<0.01/<0.03/<0.5 圃場B:0.22/<0.01/<0.03/<0.5
キャベツ (葉球)	4	22.5%水和剤	2000倍散布 278, 220, 222 L/10 a	3	3, 7, 14	圃場A:0.56/<0.01/<0.03/<0.03 圃場B:0.03/<0.01/<0.03/<0.03 圃場C:0.06/<0.01/<0.03/<0.5 圃場D:0.14/<0.01/<0.03/<0.5
ブロッコリー (花蕾)	3	22.5%水和剤	2000倍散布 272, 299, 222 L/10 a	3	1, 3, 7	圃場A:2.30/<0.01/*0.04/-(*3回, 7日) 圃場B:0.41/<0.01/*0.03/-(*3回, 3日) 圃場C:2.18/<0.01/*0.08/-(*3回, 7日)
レタス (茎葉)	2	22.5%水和剤	2000倍散布 286, 222~296 L/10 a	3	3, 7, 14	圃場A:0.96/<0.01/<0.03/<0.5 圃場B:0.82/<0.01/<0.03/<0.5
サラダ菜 (茎葉)	2	22.5%水和剤	2000倍散布 154, 150 L/10 a	3	3, 7, 14	圃場A:5.49/0.03/<0.03/<0.7 圃場B:4.42/<0.01/<0.03/<0.7
リーフレタス (茎葉)	2	22.5%水和剤	2000倍散布 154, 150 L/10 a	3	3, 7, 14	圃場A:6.68/*0.02/*0.03/<0.5(*3回, 7日) 圃場B:7.42/0.01/<0.03/<0.5
たまねぎ (鱗茎)	2	22.5%水和剤	2000倍散布 185, 188 L/10 a	3	1, 3, 7	圃場A:<0.01/<0.01/<0.03/<0.5 圃場B:<0.01/<0.01/<0.03/<0.5
ねぎ (茎葉)	2	22.5%水和剤	2000倍散布 190, 167 L/10 a	3	1, 3, 7	圃場A:0.52/0.01/<0.03/<0.5 圃場B:0.35/<0.01/<0.03/<0.5
にんにく (鱗茎)	2	22.5%水和剤	2000倍散布 300, 200 L/10 a	3	1, 3, 8 1, 3, 7	圃場A:<0.01/<0.01/*0.04/-(*3回, 8日) 圃場B:<0.01/<0.01/<0.03/-
にら (茎葉)	3	22.5%水和剤	2000倍散布 267, 281, 214 L/10 a	3	1, 3, 7, 14	圃場A:4.38/0.01/<0.03/- 圃場B:8.38/0.01/<0.03/- 圃場C:8.26/<0.01/<0.03/-
アスパラガス (若茎)	2	22.5%水和剤	2000倍散布 289, 288 L/10 a	3	1, 3, 7	圃場A:0.10/0.01/*0.06/-(*3回, 7日) 圃場B:0.04/<0.01/<0.03/-
にんじん (根部)	6	22.5%水和剤	2000倍散布 277, 250, 222, 268, 200, 268 L/10 a	3	3, 7, 14	圃場A:*0.14/<0.01/<0.03/-(*3回, 7日) 圃場B:*0.25/<0.01/<0.03/-(*3回, 7日) 圃場C:0.04/<0.01/<0.03/- 圃場D:0.16/<0.01/<0.03/- 圃場E:*0.10/<0.01/<0.03/-(*3回, 7日) 圃場F:0.08/<0.01/<0.03/-
温州みかん (果肉)	2	22.5%水和剤	2000倍散布 667 L/10 a	3	3, 7, 14	圃場A:<0.01/<0.01/<0.03/<0.3 圃場B:0.02/<0.01/<0.03/<0.3
温州みかん (果皮)	2	22.5%水和剤	2000倍散布 667 L/10 a	3	3, 7, 14	圃場A:*1.58/0.01/<0.03/<0.3(*3回, 7日) 圃場B:4.58/0.03/*0.03/<0.3(*3回, 7日)
夏みかん (果実)	2	22.5%水和剤	2000倍散布 500, 520 L/10 a	3	3, 7, 14	圃場A:*1.06/0.01/<0.03/<0.2(*3回, 14日) 圃場B:*0.80/<0.01/<0.03/<0.2(*3回, 7日)
かぼす (果実)	1	22.5%水和剤	2000倍散布 556 L/10 a	3	3, 7, 14	圃場A:0.29/*0.02/*0.03/<2(*3回, 14日)
すだち (果実)	1	22.5%水和剤	2000倍散布 500 L/10 a	3	3, 7, 14	圃場A:0.26/<0.01/<0.03/<2
りんご (果実)	2	22.5%水和剤	2000倍散布 450 L/10 a	3	1, 3, 7	圃場A:0.34/*0.01/<0.03/<2(*3回, 3日) 圃場B:0.62/<0.01/<0.03/<2
なし (果実)	2	22.5%水和剤	2000倍散布 400, 493 L/10 a	3	1, 3, 7	圃場A:0.38/*0.03/<0.03/<0.3(*3回, 3日) 圃場B:0.43/*0.02/<0.03/<0.3(*3回, 3日)

## ピコキシストロビンの作物残留試験一覧表(国内)

農作物	試験圃場数	試験条件				各化合物の残留濃度(mg/kg) <sup>注1)</sup> 【ピコキシストロビン/代謝物B/代謝物Y/代謝物Z】
		剤型	使用量・使用方法	回数	経過日数	
もも (果肉)	2	22.5%水和剤	2000倍散布	3	1, 3, 7	圃場A:0.10/<0.01/<0.03/<0.2
			357,387 L/10 a			圃場B:0.10/<0.01/<0.03/<0.2
もも (果皮)	2	22.5%水和剤	2000倍散布	3	1, 3, 7	圃場A:16.1/0.33/<0.03/<3
			357,387 L/10 a			圃場B:2.86/*0.12/<0.03/<3(*3回, 7日)
おうとう (果実)	2	22.5%水和剤	2000倍散布	3	1, 3, 7	圃場A:*1.40/0.01/**0.04/<0.5(*3回, 3日,**3回, 7日)
			462,467 L/10 a			圃場B:2.20/*0.04/*0.03/*<0.5(3回, 7日)

注1) 当該農薬の登録又は申請された適用の範囲内で最も多量に用い、かつ最終使用から収穫までの期間を最短とした場合の作物残留試験（いわゆる最大使用条件下の作物残留試験）を複数の圃場で実施し、それぞれの試験から得られた残留濃度の最大値を示した。

代謝物B、代謝物Y、代謝物Zの残留濃度は、ピコキシストロビン濃度に換算した値で示した。

表中、最大使用条件下の作物残留試験条件に、アンダーラインを付しているが、経時的に測定されたデータがある場合において、収穫までの期間が最短の場合にのみ最大残留濃度が得られるとは限らないため、最大使用条件以外で最大残留濃度が得られた場合は、その使用回数及び経過日数について（ ）内に記載した。

注2) 今回、新たに提出された作物残留試験成績に網を付けて示している。

注3) - : 分析せず

## ピコキシストロビンの海外作物残留試験一覧表 (米国)

農作物	試験圃場数	試験条件				各化合物の残留濃度 (mg/kg) 注1)
		剤型	使用量・使用方法	回数	経過日数	【ピコキシストロビン/代謝物C/代謝物D/代謝物F】
小麦 (穀粒)	26	22.5%水和剤	668 g ai/ha 散布	3	47	圃場A : <0.01/<0.01/<0.01/<0.01
			667 g ai/ha 散布		35	圃場B : <0.01/<0.01/<0.01/<0.01
			685 g ai/ha 散布		47	圃場C : <0.01/<0.01/<0.01/<0.01
			660 g ai/ha 散布		45	圃場D : <0.01/<0.01/<0.01/<0.01
			673 g ai/ha 散布		45	圃場E : <0.01/<0.01/<0.01/<0.01
			673 g ai/ha 散布		45	圃場F : <0.01/<0.01/<0.01/<0.01
			678 g ai/ha 散布		45	圃場G : <0.01/<0.01/<0.01/<0.01
			676 g ai/ha 散布		46	圃場H : 0.022/<0.01/<0.01/<0.01
			655 g ai/ha 散布		46	圃場I : <0.01/<0.01/<0.01/<0.01
			670 g ai/ha 散布		45	圃場J : <0.01/<0.01/<0.01/<0.01
			670 g ai/ha 散布		45	圃場K : 0.018/<0.01/<0.01/<0.01
			667 g ai/ha 散布		45	圃場L : <0.01/<0.01/<0.01/<0.01
			662 g ai/ha 散布		40	圃場M : 0.028/<0.01/<0.01/<0.01
			684 g ai/ha 散布		45	圃場N : <0.01/<0.01/<0.01/<0.01
			677 g ai/ha 散布		45	圃場O : <0.01/<0.01/<0.01/<0.01
			661 g ai/ha 散布		44	圃場P : <0.01/<0.01/<0.01/<0.01
			675 g ai/ha 散布		47	圃場Q : <0.01/<0.01/<0.01/<0.01
			675 g ai/ha 散布		51	圃場R : <0.01/<0.01/<0.01/<0.01
			680 g ai/ha 散布		58	圃場S : <0.01/<0.01/<0.01/<0.01 (#) 注2)
			677 g ai/ha 散布		56	圃場T : <0.01/<0.01/<0.01/<0.01
			676 g ai/ha 散布		54	圃場U : <0.01/<0.01/<0.01/<0.01
			670 g ai/ha 散布		45	圃場V : 0.01/<0.01/<0.01/<0.01
			670 g ai/ha 散布		45	圃場W : <0.01/<0.01/<0.01/<0.01
			671 g ai/ha 散布		45	圃場X : 0.014/<0.01/<0.01/<0.01
			668 g ai/ha 散布		45	圃場Y : 0.025/<0.01/<0.01/<0.01
			650 g ai/ha 散布		45	圃場Z : <0.01/<0.01/<0.01/<0.01
大麦 (穀粒)	21	22.5%水和剤	693 g ai/ha 散布	3	45	圃場A : 0.046/<0.01/<0.01/<0.01
			668 g ai/ha 散布		45	圃場B : 0.021/<0.01/<0.01/<0.01
			672 g ai/ha 散布		46	圃場C : 0.013/<0.01/<0.01/<0.01
			673 g ai/ha 散布		45	圃場D : 0.027/<0.01/<0.01/<0.01
			655 g ai/ha 散布		45	圃場E : 0.028/<0.01/<0.01/<0.01
			667 g ai/ha 散布		45	圃場F : 0.016/<0.01/<0.01/<0.01
			676 g ai/ha 散布		45	圃場G : <0.01/<0.01/<0.01/<0.01
			677 g ai/ha 散布		45	圃場H : 0.016/<0.01/<0.01/<0.01
			675 g ai/ha 散布		77	圃場I : 0.012/<0.01/<0.01/<0.01 (#)
			689 g ai/ha 散布		47	圃場J : 0.079/<0.01/0.014/<0.01
			679 g ai/ha 散布		47	圃場K : <0.01/<0.01/<0.01/<0.01
			671 g ai/ha 散布		57	圃場L : <0.01/<0.01/<0.01/<0.01 (#)
			676 g ai/ha 散布		53	圃場M : 0.011/<0.01/<0.01/<0.01
			668 g ai/ha 散布		47	圃場N : <0.01/<0.01/<0.01/<0.01
			664 g ai/ha 散布		58	圃場O : 0.01/<0.01/<0.01/<0.01 (#)
			674 g ai/ha 散布		45	圃場P : 0.017/<0.01/<0.01/<0.01
			679 g ai/ha 散布		45	圃場Q : <0.01/<0.01/<0.01/<0.01
			668 g ai/ha 散布		45	圃場R : 0.028/<0.01/<0.01/<0.01
			669 g ai/ha 散布		45	圃場S : 0.12/<0.01/<0.01/<0.01
			662 g ai/ha 散布		45	圃場T : 0.22/<0.01/0.018/<0.01
658 g ai/ha 散布	44	圃場U : <0.01/<0.01/<0.01/<0.01				



## ピコキシストロビンの海外作物残留試験一覧表 (米国)

農作物	試験圃場数	試験条件				各化合物の残留濃度 (mg/kg) 注1) 【ピコキシストロビン/代謝物C/代謝物D/代謝物F】
		剤型	使用量・使用方法	回数	経過日数	
とうもろこし (穀粒)	15	22.5%水和剤	676 g ai/ha 散布	3	7	圃場A : <0.01/<0.01/<0.01/<0.01
			673 g ai/ha 散布		7	圃場B : <0.01/<0.01/<0.01/<0.01
			660 g ai/ha 散布		7	圃場C : <0.01/<0.01/<0.01/<0.01
			639 g ai/ha 散布		7	圃場D : <0.01/<0.01/<0.01/<0.01
			661 g ai/ha 散布		6	圃場E : <0.01/<0.01/<0.01/<0.01
			673 g ai/ha 散布		7	圃場F : <0.01/<0.01/<0.01/<0.01
			647 g ai/ha 散布		7	圃場G : <0.01/<0.01/<0.01/<0.01
			667 g ai/ha 散布		7	圃場H : <0.01/<0.01/<0.01/<0.01
			661 g ai/ha 散布		7	圃場I : <0.01/<0.01/<0.01/<0.01
			659 g ai/ha 散布		7	圃場J : <0.01/<0.01/<0.01/<0.01
			668 g ai/ha 散布		7	圃場K : <0.01/<0.01/<0.01/<0.01
			673 g ai/ha 散布		7	圃場L : <0.01/<0.01/<0.01/<0.01
			664 g ai/ha 散布		7	圃場M : <0.01/<0.01/<0.01/<0.01
			665 g ai/ha 散布		7	圃場N : <0.01/<0.01/<0.01/<0.01
665 g ai/ha 散布	7	圃場O : <0.01/<0.01/<0.01/<0.01				
だいず (種子)	21	22.5%水和剤	673 g ai/ha 散布	3	15	圃場A : <0.01/<0.01/<0.01/<0.01
			652 g ai/ha 散布		14	圃場B : <0.01/<0.01/<0.01/<0.01
			717 g ai/ha 散布		14	圃場C : <0.01/<0.01/<0.01/<0.01
			668 g ai/ha 散布		14	圃場D : <0.01/<0.01/<0.01/<0.01
			650 g ai/ha 散布		14	圃場E : <0.01/<0.01/<0.01/<0.01
			662 g ai/ha 散布		14	圃場F : 0.031/<0.01/<0.01/<0.01
			676 g ai/ha 散布		14	圃場G : <0.01/<0.01/<0.01/<0.01
			649 g ai/ha 散布		14	圃場H : <0.01/<0.01/<0.01/<0.01
			662 g ai/ha 散布		14	圃場I : <0.01/<0.01/<0.01/<0.01
			666 g ai/ha 散布		14	圃場J : <0.01/<0.01/<0.01/<0.01
			671 g ai/ha 散布		14	圃場K : 0.039/<0.01/<0.01/<0.01
			673 g ai/ha 散布		14	圃場L : <0.01/<0.01/<0.01/<0.01
			671 g ai/ha 散布		14	圃場M : <0.01/<0.01/<0.01/<0.01
			646 g ai/ha 散布		17	圃場N : 0.012/<0.01/<0.01/<0.01
			669 g ai/ha 散布		14	圃場O : 0.011/<0.01/<0.01/<0.01
			662 g ai/ha 散布		14	圃場P : <0.01/<0.01/<0.01/<0.01
			665 g ai/ha 散布		13	圃場Q : <0.01/<0.01/<0.01/<0.01
			665 g ai/ha 散布		13	圃場R : 0.019/<0.01/<0.01/<0.01
666 g ai/ha 散布	14	圃場S : <0.01/<0.01/<0.01/<0.01				
654 g ai/ha 散布	13	圃場T : <0.01/<0.01/<0.01/<0.01				
646 g ai/ha 散布	13	圃場U : 0.035/<0.01/<0.01/<0.01				
えんどうまめ (種子)	22	22.5%水和剤	439 g ai/ha 散布	2	14	圃場A : <0.01/<0.01/<0.01/<0.01
			449 g ai/ha 散布		14	圃場B : 0.025/<0.01/0.037/<0.01
			449 g ai/ha 散布		14	圃場C : 0.016/<0.01/0.013/<0.01
			455 g ai/ha 散布		14	圃場D : 0.012/<0.01/0.011/<0.01
			439 g ai/ha 散布		14	圃場E : 0.015/<0.01/0.019/<0.01
			448 g ai/ha 散布		14	圃場F : <0.01/<0.01/<0.01/<0.01
			452 g ai/ha 散布		14	圃場G : <0.01/<0.01/<0.01/<0.01
			448 g ai/ha 散布		14	圃場H : 0.032/<0.01/<0.01/<0.01
			448 g ai/ha 散布		14	圃場I : 0.01/<0.01/<0.01/<0.01
			444 g ai/ha 散布		14	圃場J : <0.01/<0.01/<0.01/<0.01
			437 g ai/ha 散布		14	圃場K : 0.012/<0.01/<0.01/<0.01
			439 g ai/ha 散布		14	圃場L : <0.01/<0.01/<0.01/<0.01
			448 g ai/ha 散布		15	圃場M : <0.01/<0.01/<0.01/<0.01
			433 g ai/ha 散布		14	圃場N : <0.01/<0.01/<0.01/<0.01
			433 g ai/ha 散布		13	圃場O : 0.038/<0.01/<0.01/<0.01
			430 g ai/ha 散布		14	圃場P : <0.01/<0.01/<0.01/<0.01
			448 g ai/ha 散布		14	圃場Q : 0.01/<0.01/<0.01/<0.01
			442 g ai/ha 散布		14	圃場R : 0.01/<0.01/<0.01/<0.01
			446 g ai/ha 散布		14	圃場S : 0.015/<0.01/<0.01/<0.01
			446 g ai/ha 散布		14	圃場T : <0.01/<0.01/<0.01/<0.01
445 g ai/ha 散布	14	圃場U : <0.01/<0.01/<0.01/<0.01				
451 g ai/ha 散布	14	圃場V : 0.038/<0.01/<0.01/0.022				

## ピコキシストロビンの海外作物残留試験一覧表 (米国)

農作物	試験圃場数	試験条件				各化合物の残留濃度 (mg/kg) <sup>注1)</sup>
		剤型	使用量・使用方法	回数	経過日数	【ピコキシストロビン/代謝物C/代謝物D/代謝物F】
なたね (種子)	18	22.5%水和剤	449 g ai/ha 散布	2	21	圃場A : <0.01/<0.01/<0.01/<0.01
			445 g ai/ha 散布		19	圃場B : 0.018/<0.01/<0.01/<0.01 (#)
			455 g ai/ha 散布		22	圃場C : 0.016/<0.01/<0.01/<0.01
			439 g ai/ha 散布		21	圃場D : 0.042/0.01/0.013/<0.01
			448 g ai/ha 散布		20	圃場E : <0.01/<0.01/<0.01/<0.01 (#)
			449 g ai/ha 散布		28	圃場F : <0.01/<0.01/<0.01/<0.01
			461 g ai/ha 散布		21	圃場G : 0.021/<0.01/<0.01/<0.01
			453 g ai/ha 散布		21	圃場H : 0.011/<0.01/<0.01/<0.01
			448 g ai/ha 散布		28	圃場I : 0.011/<0.01/<0.01/<0.01
			459 g ai/ha 散布		21	圃場J : 0.038/<0.01/<0.01/<0.01
			459 g ai/ha 散布		21	圃場K : 0.023/<0.01/<0.01/<0.01
			437 g ai/ha 散布		21	圃場L : 0.032/<0.01/<0.01/<0.01
			456 g ai/ha 散布		21	圃場M : 0.045/<0.01/<0.01/<0.01
			445 g ai/ha 散布		21	圃場N : 0.043/<0.01/<0.01/<0.01
			453 g ai/ha 散布		21	圃場O : 0.047/<0.01/<0.01/<0.01
			448 g ai/ha 散布		21	圃場P : 0.021/<0.01/<0.01/<0.01
			447 g ai/ha 散布		26	圃場Q : 0.031/<0.01/<0.01/<0.01
446 g ai/ha 散布	28	圃場R : 0.013/<0.01/<0.01/<0.01				

注1) 当該農薬の登録又は申請された適用の範囲内で最も多量に用い、かつ最終使用から収穫までの期間を最短とした場合の作物残留試験 (いわゆる最大使用条件下の作物残留試験) を複数の圃場で実施し、それぞれの試験から得られた残留濃度の最大値を示した。

注2) (#)印で示した作物残留試験成績は、登録又は申請された適用の範囲内で行われていないことを示す。また、適用範囲内ではない試験条件を斜体で示した。

食品名	基準値案 ppm	基準値 現行 ppm	登録 有無	参考基準値		作物残留試験成績等 ppm
				国際 基準 ppm	外国 基準値 ppm	
小麦	0.04	0.04		0.04		【<0.01~0.028(#)(n=26)(米国)】
大麦	0.3	0.3		0.3		
ライ麦	0.04	0.04		0.04		
とうもろこし	0.04	0.04		0.02	0.04 米国	【<0.01(n=15)(米国)】
そば	0.04	0.04			0.04 米国	【米国小麦、とうもろこし参照】
その他の穀類	0.3	0.04		0.3		
大豆	0.06	0.05		0.06		
小豆類	0.06	0.06		0.06		
えんどう	0.06	0.06		0.06		
そら豆	0.06	0.06		0.06		
その他の豆類	0.06	0.06		0.06		
やまいも(長いもをいう。)	0.05		申			<0.01,<0.01,<0.01
だいこん類(ラディッシュを含む。)	0.1		申			<0.01~0.05(\$)(n=6)
だいこん類(ラディッシュを含む。)	15		申			2.95~11.8(\$)(n=6)
かぶ類の根	0.5		申			0.08,0.12,0.22
かぶ類の葉	40		申			17.0,25.0,25.6(\$)
はくさい	2	2	○			0.22,0.72
キャベツ	1	1	○			0.03~0.56(\$)(n=4)
ブロッコリー	5		申			0.41,2.18,2.30(\$)
レタス(サラダ菜及びちしゃを含む。)	15	15	○			6.68,7.42(リーフレタス)
たまねぎ	0.05	0.05	○			<0.01,<0.01
ねぎ(リーキを含む。)	2	2	○			0.35,0.52(\$)
にんにく	0.05		申			<0.01,<0.01
にら	15		申			4.38,8.26,8.38
アスパラガス	0.3		申			0.04,0.10
にんじん	0.5		申			0.04~0.25(\$)(n=6)
その他の野菜	0.08	0.08			0.08 米国	【米国なたね参照】
みかん	0.1	0.1	○			<0.01,0.02
なつみかんの果実全体	3	3	○			0.80,1.06(\$)
レモン	3	3	○			(なつみかんの果実全体参照)
オレンジ(ネーブルオレンジを含む。)	3	3	○			(なつみかんの果実全体参照)
グレープフルーツ	3	3	○			(なつみかんの果実全体参照)
ライム	3	3	○			(なつみかんの果実全体参照)
その他のかんきつ類果実	3	3	○			(なつみかんの果実全体参照)
りんご	2	2	○			0.34,0.62(\$)
日本なし	1	1	○			0.38,0.43
西洋なし	1	1	○			(日本なし参照)
もも	0.3	0.3	○			0.10,0.10
おうとう(チェリーを含む。)	5	5	○			1.40,2.20
ごまの種子	0.08	0.08			0.08 米国	【米国なたね参照】
なたね	0.08	0.08			0.08 米国	【<0.01~0.047(#)(n=18)(米国)】
その他のオイルシード	0.08	0.08			0.08 米国	【米国なたね参照】
その他のスパイス	10	10	○			1.58,4.58(みかんの果皮)
牛の筋肉	0.02			0.02		(牛の脂肪、肝臓参照)
豚の筋肉	0.02			0.02		(牛の脂肪、肝臓参照)
その他の陸棲哺乳類に属する動物の筋肉	0.02			0.02		(牛の脂肪、肝臓参照)
牛の脂肪	0.02			0.02		推:0.015
豚の脂肪	0.02			0.02		(牛の脂肪、肝臓参照)
その他の陸棲哺乳類に属する動物の脂肪	0.02			0.02		(牛の脂肪、肝臓参照)
牛の肝臓	0.02			0.02		推:0.012
豚の肝臓	0.02			0.02		(牛の脂肪、肝臓参照)
その他の陸棲哺乳類に属する動物の肝臓	0.02			0.02		(牛の脂肪、肝臓参照)
牛の腎臓	0.02			0.02		(牛の脂肪、肝臓参照)
豚の腎臓	0.02			0.02		(牛の脂肪、肝臓参照)
その他の陸棲哺乳類に属する動物の腎臓	0.02			0.02		(牛の脂肪、肝臓参照)
牛の食用部分	0.02			0.02		(牛の脂肪、肝臓参照)
豚の食用部分	0.02			0.02		(牛の脂肪、肝臓参照)
その他の陸棲哺乳類に属する動物の食用部分	0.02			0.02		(牛の脂肪、肝臓参照)

食品名	基準値 案 ppm	基準値 現行 ppm	登録 有無	参考基準値		作物残留試験成績等 ppm
				国際 基準 ppm	外国 基準値 ppm	
乳	0.01			0.01		推:<0.0014
鶏の筋肉	0.01			0.01		推:<0.0064
その他の家さんの筋肉	0.01			0.01		(鶏の筋肉参照)
鶏の脂肪	0.01			0.01		推:<0.0064
その他の家さんの脂肪	0.01			0.01		(鶏の脂肪参照)
鶏の肝臓	0.01			0.01		推:<0.0064
その他の家さんの肝臓	0.01			0.01		(鶏の肝臓参照)
鶏の腎臓	0.01			0.01		推:<0.0064
その他の家さんの腎臓	0.01			0.01		(鶏の腎臓参照)
鶏の食用部分	0.01			0.01		(鶏の肝臓、腎臓参照)
その他の家さんの食用部分	0.01			0.01		(鶏の肝臓、腎臓参照)
鶏の卵	0.01			0.01		推:<0.0064
その他の家さんの卵	0.01			0.01		(鶏の卵参照)
小麦はい芽	0.2			0.15		
小麦ふすま	0.2			0.15		
とうもろこし油				0.15		
大豆油	0.2			0.2		

申請(国内における登録、承認等の申請、インポート・トランス申請)以外の理由により本基準(暫定基準以外の基準)を見直す基準値案については、太枠線で囲んで示した。

「登録有無」の欄に「○」の記載があるものは、国内で農薬等としての使用が認められていることを示している。

「登録有無」の欄に「申」の記載があるものは、国内で農薬の登録申請等の基準値設定依頼がなされたものであることを示している。

(#)これらの作物残留試験は、登録又は申請の適用範囲内で試験が行われていない。

ピコキシストロビン推定摂取量 (単位:  $\mu\text{g}/\text{人}/\text{day}$ )

食品名	基準値案 (ppm)	国民全体 (1歳以上) TMDI	幼小児 (1~6歳) TMDI	妊婦 TMDI	高齢者 (65歳以上) TMDI
小麦	0.04	2.4	1.8	2.8	2.0
大麦	0.3	1.6	1.3	2.6	1.3
ライ麦	0.04	0.0	0.0	0.0	0.0
とうもろこし	0.04	0.2	0.2	0.2	0.2
そば	0.04	0.0	0.0	0.1	0.0
その他の穀類	0.3	0.1	0.0	0.0	0.1
大豆	0.06	2.3	1.2	1.9	2.8
小豆類	0.06	0.1	0.0	0.0	0.2
えんどう	0.06	0.0	0.0	0.0	0.0
そら豆	0.06	0.0	0.0	0.0	0.0
その他の豆類	0.06	0.0	0.0	0.0	0.0
やまいも(長いもをいう。)	0.05	0.2	0.0	0.1	0.2
だいこん類(ラディッシュを含む。)の根	0.1	3.3	1.1	2.1	4.6
だいこん類(ラディッシュを含む。)の葉	15	25.5	9.0	46.5	42.0
かぶ類の根	0.5	1.4	0.4	0.1	2.5
かぶ類の葉	40	12.0	4.0	4.0	24.0
はくさい	2	35.4	10.2	33.2	43.2
キャベツ	1	24.1	11.6	19.0	23.8
ブロッコリー	5	26.0	16.5	27.5	28.5
レタス(サラダ菜及びちしゃを含む。)	15	144.0	66.0	171.0	138.0
たまねぎ	0.05	1.6	1.1	1.8	1.4
ねぎ(リーキを含む。)	2	18.8	7.4	13.6	21.4
にんにく	0.05	0.0	0.0	0.1	0.0
にら	15	30.0	13.5	27.0	31.5
アスパラガス	0.3	0.5	0.2	0.3	0.8
にんじん	0.5	9.4	7.1	11.3	9.4
その他の野菜	0.08	1.1	0.5	0.8	1.1
みかん	0.1	1.8	1.6	0.1	2.6
なつみかんの果実全体	3	3.9	2.1	14.4	6.3
レモン	3	1.5	0.3	0.6	1.8
オレンジ(ネーブルオレンジを含む。)	3	21.0	43.8	37.5	12.6
グレープフルーツ	3	12.6	6.9	26.7	10.5
ライム	3	0.3	0.3	0.3	0.3
その他のかんきつ類果実	3	17.7	8.1	7.5	28.5
りんご	2	48.4	61.8	37.6	64.8
日本なし	1	6.4	3.4	9.1	7.8
西洋なし	1	0.6	0.2	0.1	0.5
もも	0.3	1.0	1.1	1.6	1.3
おうとう(チェリーを含む。)	5	2.0	3.5	0.5	1.5
ごまの種子	0.08	0.1	0.1	0.1	0.1
なたね	0.08	0.5	0.3	0.4	0.4
その他のオイルシード	0.08	0.0	0.0	0.0	0.0
その他のスパイス	10	1.0	1.0	1.0	2.0
陸棲哺乳類の肉類	0.02	1.2	0.9	1.3	0.8
陸棲哺乳類の食用部分(肉類除く)	0.02	0.0	0.0	0.1	0.0
陸棲哺乳類の乳類	0.01	2.6	3.3	3.6	2.2
家きんの肉類	0.01	0.2	0.2	0.2	0.2
家きんの卵類	0.01	0.4	0.3	0.5	0.4
計		463.2	292.6	509.1	523.5
ADI比(%)		18.3	38.5	18.9	20.3

TMDI:理論最大1日摂取量(Theoretical Maximum Daily Intake)

TMDI試算法:基準値案×各食品の平均摂取量

「陸棲哺乳類の肉類」については、TMDI計算では、牛・豚・その他の陸棲哺乳類に属する動物の筋肉、脂肪の摂取量にその範囲の基準値案で最も高い値を乗じた。

## ピコキントロビンの推定摂取量（短期）：国民全体(1歳以上)

食品名 (基準値設定対象)	食品名 (ESTI推定対象)	基準値案 (ppm)	評価に用いた 数値 (ppm)	ESTI ( $\mu\text{g}/\text{kg}$ 体重 /day)	ESTI/ARfD (%)
小麦	小麦	0.04	○ 0.02	0.0	0
大麦	大麦	0.3	○ 0.021	0.0	0
	麦茶	0.3	○ 0.021	0.0	0
とうもろこし	スイートコーン	0.04	○ 0.01	0.1	0
そば	そば	0.04	○ 0.02	0.0	0
大豆	大豆	0.06	○ 0.019	0.0	0
小豆類	いんげん	0.06	○ 0.016	0.0	0
やまいも (長いもをいう。)	やまいも	0.05	○ 0.05	0.4	0
だいこん類 (ラディッシュを含む。)	だいこんの根	0.1	○ 0.05	0.6	0
だいこん類 (ラディッシュを含む。)	だいこんの葉	15	○ 11.8	97.5	50
かぶ類の根	かぶの根	0.5	○ 0.5	3.7	2
かぶ類の葉	かぶの葉	40	○ 40	106.4	50
はくさい	はくさい	2	○ 2	25.9	10
キャベツ	キャベツ	1	○ 0.56	5.3	3
ブロッコリー	ブロッコリー	5	○ 5	30.0	20
レタス (サラダ菜及びちしゃを含む。)	レタス類	15	○ 7.42	41.9	20
	非結球レタス類	15	○ 7.42	29.9	10
	レタス	15	○ 2	11.5	6
たまねぎ	たまねぎ	0.05	○ 0.05	0.4	0
ねぎ (リーキを含む。)	ねぎ	2	○ 2	7.6	4
にんにく	にんにく	0.05	○ 0.05	0.0	0
にら	にら	15	○ 15	20.2	10
アスパラガス	アスパラガス	0.3	○ 0.3	0.6	0
にんじん	にんじん	0.5	○ 0.25	1.1	1
	にんじんジュース	0.5	○ 0.12	0.8	0
その他の野菜	ずいき	0.08	○ 0.027	0.3	0
	もやし	0.08	○ 0.027	0.1	0
	れんこん	0.08	○ 0.027	0.2	0
	そら豆 (生)	0.08	○ 0.027	0.1	0
みかん	みかん	0.1	○ 0.1	0.9	0
なつみかんの果実全体	なつみかん	3	○ 3	37.3	20
レモン	レモン	3	○ 3	6.3	3
オレンジ (ネーブルオレンジを含む。)	オレンジ	3	○ 3	28.2	10
	オレンジ果汁	3	○ 0.015	0.1	0
グレープフルーツ	グレープフルーツ	3	○ 3	51.6	30
その他のかんきつ類果実	きんかん	3	○ 3	7.2	4
	ぼんかん	3	○ 3	31.6	20
	ゆず	3	○ 3	4.7	2
	すだち	3	○ 3	4.7	2
りんご	りんご	2	○ 2	28.6	10
	りんご果汁	2	○ 0.48	5.1	3
日本なし	日本なし	1	○ 1	15.1	8
西洋なし	西洋なし	1	○ 1	14.0	7
もも	もも	0.3	○ 0.3	4.1	2
おうとう (チェリーを含む。)	おうとう	5	○ 5	12.5	6
ごまの種子	ごまの種子	0.08	○ 0.047	0.0	0

ESTI：短期推定摂取量 (Estimated Short-Term Intake)

ESTI/ARfD (%)の値は、有効数字1桁 (値が100を超える場合は有効数字2桁) とし四捨五入して算出した。

○：作物残留試験における最高残留濃度 (HR) 又は中央値 (STMR) を用いて短期摂取量の推計した。

## ピコキシストロビンの推定摂取量（短期）：幼児（1～6歳）

食品名 (基準値設定対象)	食品名 (ESTI推定対象)	基準値案 (ppm)	評価に用いた 数値 (ppm)	ESTI ( $\mu\text{g}/\text{kg}$ 体重 /day)	ESTI/ARfD (%)
小麦	小麦	0.04	○ 0.02	0.1	0
大麦	大麦	0.3	○ 0.021	0.0	0
	麦茶	0.3	○ 0.021	0.0	0
とうもろこし	スイートコーン	0.04	○ 0.01	0.2	0
大豆	大豆	0.06	○ 0.019	0.0	0
やまいも（長いもをいう。）	やまいも	0.05	○ 0.05	0.7	0
だいこん類（ラディッシュを含む。）の根	だいこんの根	0.1	○ 0.05	1.1	1
はくさい	はくさい	2	2	31.4	20
キャベツ	キャベツ	1	○ 0.56	8.8	4
ブロッコリー	ブロッコリー	5	5	72.0	40
	レタス類	15	○ 7.42	72.9	40
	非結球レタス類	15	○ 7.42	103.2	50
レタス（サラダ菜及びちしゃを含む。）	レタス	15	2	17.7	9
	たまねぎ	0.05	0.05	0.9	0
ねぎ（リーキを含む。）	ねぎ	2	2	13.0	7
にんにく	にんにく	0.05	0.05	0.0	0
にら	にら	15	15	31.6	20
にんじん	にんじん	0.5	○ 0.25	2.6	1
その他の野菜	もやし	0.08	○ 0.027	0.1	0
	れんこん	0.08	○ 0.027	0.3	0
みかん	みかん	0.1	0.1	2.7	1
	オレンジ（ネーブルオレンジを含む。）	3	3	80.8	40
りんご	オレンジ果汁	3	○ 0.015	0.3	0
	りんご	2	2	64.2	30
日本なし	りんご果汁	2	○ 0.48	16.2	8
	日本なし	1	1	28.8	10
もも	もも	0.3	0.3	12.7	6
ごまの種子	ごまの種子	0.08	○ 0.047	0.0	0

ESTI：短期推定摂取量 (Estimated Short-Term Intake)

ESTI/ARfD(%)の値は、有効数字1桁（値が100を超える場合は有効数字2桁）とし四捨五入して算出した。

○：作物残留試験における最高残留濃度（HR）又は中央値（STMR）を用いて短期摂取量の推計した。

(参考)

これまでの経緯

平成26年11月21日	農林水産省から厚生労働省へ農薬登録申請に係る連絡及び基準値設定依頼（新規：はくさい、りんご等）
平成26年12月12日	インポートトレランス申請（大麦、小麦等）
平成27年1月8日	厚生労働大臣から食品安全委員会委員長あてに残留基準設定に係る食品健康影響評価について要請
平成27年6月9日	食品安全委員会委員長から厚生労働大臣あてに食品健康影響評価について通知
平成27年12月4日	薬事・食品衛生審議会へ諮問
平成27年12月15日	薬事・食品衛生審議会食品衛生分科会農薬・動物用医薬品部会
平成28年6月7日	残留農薬基準告示
平成29年9月6日	農林水産省から厚生労働省へ農薬登録申請に係る連絡及び基準値設定依頼（適用拡大：やまのいも、だいこん等）
平成29年11月22日	厚生労働大臣から食品安全委員会委員長あてに残留基準設定に係る食品健康影響評価について要請
平成30年1月23日	食品安全委員会委員長から厚生労働大臣あてに食品健康影響評価について通知
平成30年5月8日	薬事・食品衛生審議会へ諮問
平成30年5月9日	薬事・食品衛生審議会食品衛生分科会農薬・動物用医薬品部会



● 薬事・食品衛生審議会食品衛生分科会農薬・動物用医薬品部会

[委員]

- |        |                           |
|--------|---------------------------|
| ○ 穂山 浩 | 国立医薬品食品衛生研究所食品部長          |
| 石井 里枝  | 埼玉県衛生研究所副所長(兼)食品微生物検査室長   |
| 井之上 浩一 | 立命館大学薬学部薬学科臨床分析化学研究室准教授   |
| 折戸 謙介  | 麻布大学獣医学部生理学第二研究室教授        |
| 魏 民    | 大阪市立大学大学院医学研究科分子病理学准教授    |
| 佐々木 一昭 | 東京農工大学大学院農学研究院動物生命科学部門准教授 |
| 佐藤 清   | 元 一般財団法人残留農薬研究所理事         |
| 佐野 元彦  | 東京海洋大学海洋生物資源学部門教授         |
| 永山 敏廣  | 明治薬科大学薬学部特任教授             |
| 根本 了   | 国立医薬品食品衛生研究所食品部第一室長       |
| 二村 睦子  | 日本生活協同組合連合会組織推進本部長        |
| 宮井 俊一  | 一般社団法人日本植物防疫協会技術顧問        |
| 由田 克士  | 大阪市立大学大学院生活科学研究科公衆栄養学教授   |
| 吉成 浩一  | 静岡県立大学薬学部衛生分子毒性学分野教授      |

(○：部会長)

答申(案)

ピコキシストロビン

食品名	残留基準値		
	ppm		
小麦	0.04	注1)「その他の穀類」とは、穀類のうち、米、小麦、大麦、ライ麦、とうもろこし及びそば以外のものをいう。	
大麦	0.3		
ライ麦	0.04		
とうもろこし	0.04		
そば	0.04		
0.3			
その他の穀類 <sup>注1)</sup>			
大豆	0.06		注2)いんげん、ささげ、サルタニ豆、サルタピア豆、バター豆、ペギア豆、ホワイト豆、ライマ豆及びレンズを含む。
小豆類 <sup>注2)</sup>	0.06		
えんどう	0.06		
そら豆	0.06		
その他の豆類 <sup>注3)</sup>	0.06		
やまいも(長いもをいう。)	0.05	注3)「その他の豆類」とは、豆類のうち、大豆、小豆類、えんどう、そら豆、らっかせい及びスパイス以外のものをいう。	
だいこん類(ラディッシュを含む。)の根	0.1		
だいこん類(ラディッシュを含む。)の葉	15		
かぶ類の根	0.5		
かぶ類の葉	40		
はくさい	2		
キャベツ	1		
ブロッコリー	5		
レタス(サラダ菜及びちしゃを含む。)	15		
たまねぎ	0.05		
ねぎ(リーキを含む。)	2		
にんにく	0.05	注4)「その他の野菜」とは、野菜のうち、いも類、てんさい、さとうきび、あぶらな科野菜、きく科野菜、ゆり科野菜、せり科野菜、なす科野菜、うり科野菜、ほうれんそう、たけのこ、オクラ、しょうが、未成熟えんどう、未成熟いんげん、えだまめ、きこの類、スパイス及びハーブ以外のものをいう。	
にら	15		
アスパラガス	0.3		
にんじん	0.5		
その他の野菜 <sup>注4)</sup>	0.08		
みかん	0.1		注5)「その他のかんきつ類果実」とは、かんきつ類果実のうち、みかん、なつみかん、なつみかんの外果皮、なつみかんの果実全体、レモン、オレンジ、グレープフルーツ、ライム及びスパイス以外のものをいう。
なつみかんの果実全体	3		
レモン	3		
オレンジ(ネーブルオレンジを含む。)	3		
グレープフルーツ	3		
ライム	3		
その他のかんきつ類果実 <sup>注5)</sup>	3		
りんご	2	注6)「その他のオイルシード」とは、オイルシードのうち、ひまわりの種子、ごまの種子、べにばなの種子、綿実、なたね及びスパイス以外のものをいう。	
日本なし	1		
西洋なし	1		
もも	0.3	注7)「その他のスパイス」とは、スパイスのうち、西洋わさび、わさびの根茎、にんにく、とうがらし、パプリカ、しょうが、レモンの果皮、オレンジの果皮、ゆずの果皮及びごまの種子以外のものをいう。	
おうとう(チェリーを含む。)	5		
ごまの種子	0.08		
なたね	0.08	注8)「その他の陸棲哺乳類に属する動物」とは、陸棲哺乳類に属する動物のうち、牛及び豚以外のものをいう。	
その他のオイルシード <sup>注6)</sup>	0.08		
その他のスパイス <sup>注7)</sup>	10		
牛の筋肉	0.02	注8)「その他の陸棲哺乳類に属する動物」とは、陸棲哺乳類に属する動物のうち、牛及び豚以外のものをいう。	
豚の筋肉	0.02		
その他の陸棲哺乳類に属する動物 <sup>注8)</sup> の筋肉	0.02		
牛の脂肪	0.02		
豚の脂肪	0.02		
その他の陸棲哺乳類に属する動物の脂肪	0.02		
牛の肝臓	0.02		
牛の腎臓	0.02		

食品名	残留基準値 ppm
牛の食用部分 <sup>注9)</sup>	0.02
乳	0.01
鶏の筋肉	0.01
その他の家きん <sup>注10)</sup> の筋肉	0.01
鶏の脂肪	0.01
その他の家きんの脂肪	0.01
鶏の肝臓	0.01
鶏の腎臓	0.01
鶏の食用部分	0.01
鶏の卵	0.01
その他の家きんの卵	0.01
小麦はい芽	0.2
小麦ふすま	0.2
大豆油	0.2

注9)「食用部分」とは、食用に供される部分のうち、筋肉、脂肪、肝臓及び腎臓以外の部分をいう。

注10)「その他の家きん」とは、家きんのうち、鶏以外のものをいう。