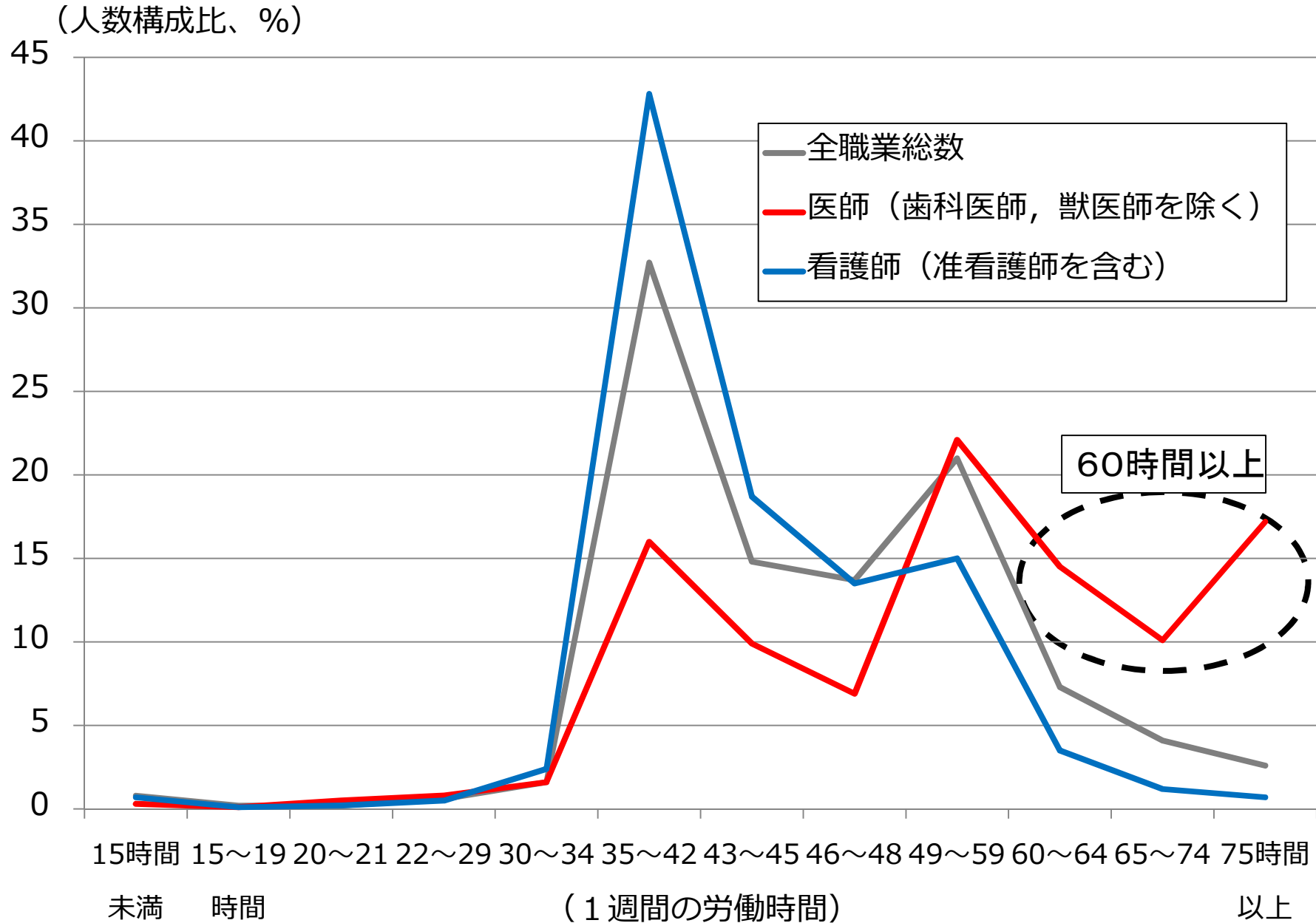


医師の勤務実態について

正規職員の職種別の1週間の労働時間の分布



(出典) 総務省・平成24年就業構造基本調査
(年間就業日数200日以上、正規職員)

「医師の勤務実態及び働き方の意向等に関する調査」の概要

現在の医師の勤務実態や、働き方の意向・キャリア意識を正しく把握することを目的に、「医師の勤務実態及び働き方の意向等に関する調査」を実施。

調査対象

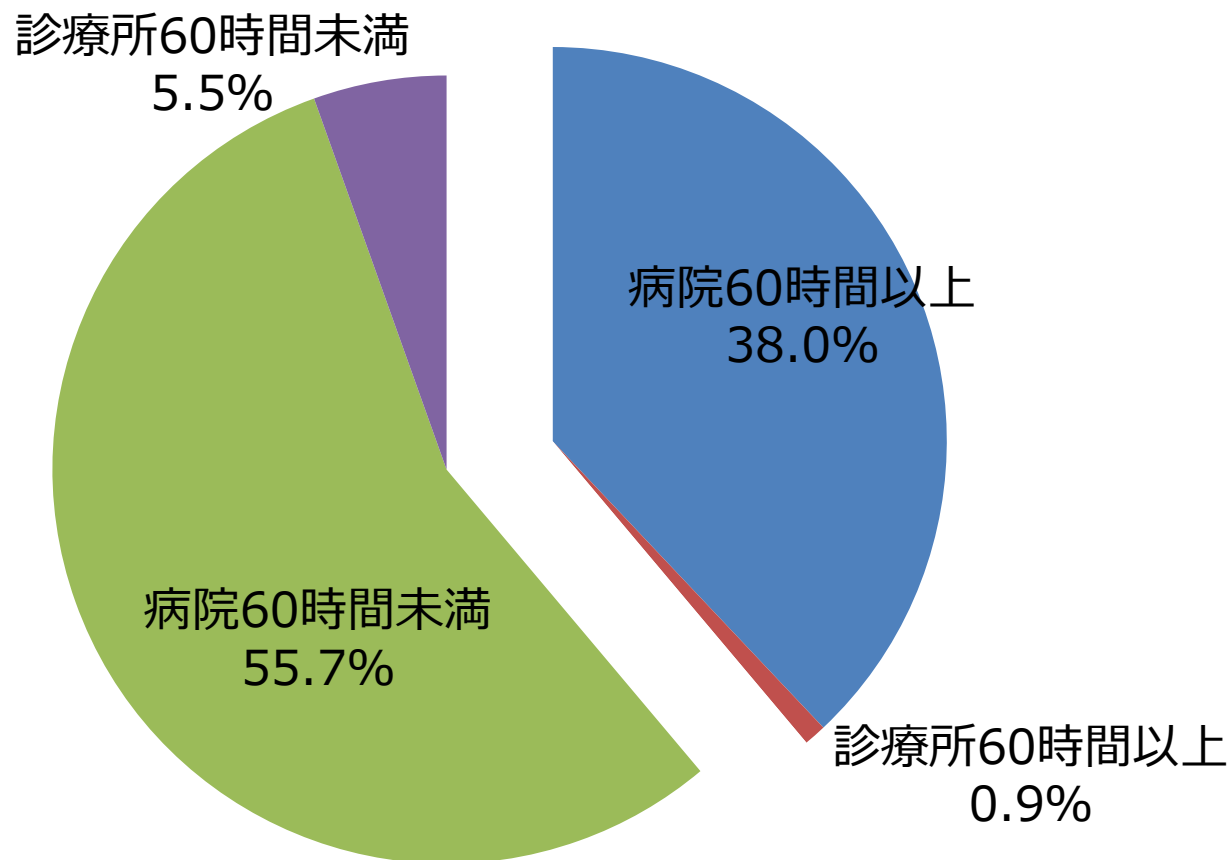
- ◆ 全国の医療施設に勤務する医師（病床規模等により層化無作為抽出した医療施設に勤務する医師）を対象（また、医療施設に対しても調査を実施）
- ◆ 調査実施日：平成28年12月8日（木）～14日（水）
- ◆ 調査対象数：全国の医師約10万人
- ◆ 回収数：15,677件
 - ✓男性医師11,570（74.6%）、女性医師3,511（22.7%）
 - ✓常勤医師10,738（69.4%）、非常勤医師1,949（12.6%）
 - ✓病院・診療所の開設者2,501（16.2%）

○本資料における定義

- 診療時間 : 外来診療、入院診療、在宅診療に従事した時間
- 診療外時間 : 教育、研究・自己研修、会議・管理業務等に従事した時間
- 待機時間 : 当直の時間（通常の勤務時間とは別に、院内に待機して応急患者に対して診療等の対応を行う時間。実際に患者に対して診療等の対応を行った時間は診療時間にあたる。）のうち診療時間及び診療外時間以外の時間。
- 勤務時間 : 診療時間、診療外時間、待機時間の合計。
（オンコールの待機時間は勤務時間から除外した。
※オンコールは、通常の勤務時間とは別に、院外に待機して応急患者に対して診療等の対応を行うこと）

病院と診療所の常勤医師の週当たり勤務時間別の割合

○週当たり勤務時間が60時間以上の常勤医師は39%であり、そのほとんどが病院の常勤医師である。

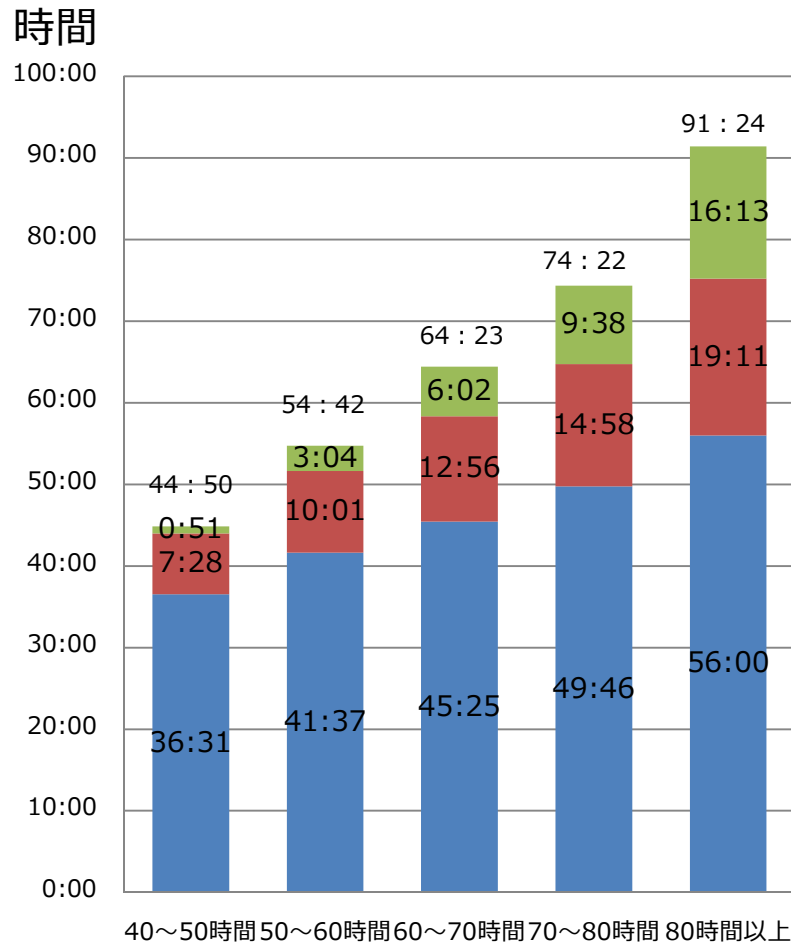


※ 診療時間：外来診療、入院診療、在宅診療に従事した時間。 診療外時間：教育、研究・自己研修、会議・管理業務等に従事した時間。 待機時間：当直の時間（通常の勤務時間とは別に、院内に待機して応急患者に対して診療等の対応を行う時間。実際に患者に対して診療等の対応を行った時間は診療時間にあたる。）のうち診療時間及び診療外時間以外の時間。 勤務時間：診療時間、診療外時間、待機時間の合計（オンコールの待機時間は勤務時間から除外した。オンコールは、通常の勤務時間とは別に、院外に待機して応急患者に対して診療等の対応を行うこと）。

※ 「医師の勤務実態及び働き方の意向等に関する調査」（平成28年度厚生労働科学特別研究「医師の勤務実態及び働き方の意向等に関する調査研究」研究班）結果を基に医政局医事課で作成

週当たり勤務時間40時間以上の病院常勤医師の勤務時間の内訳

○勤務時間が長くなると診療時間、診療外時間、待機時間のいずれも長くなるが、待機時間の占める割合が大きくなる。



※ 病院勤務の常勤医師のみ

■ 診療時間 ■ 診療外時間 ■ 待機時間

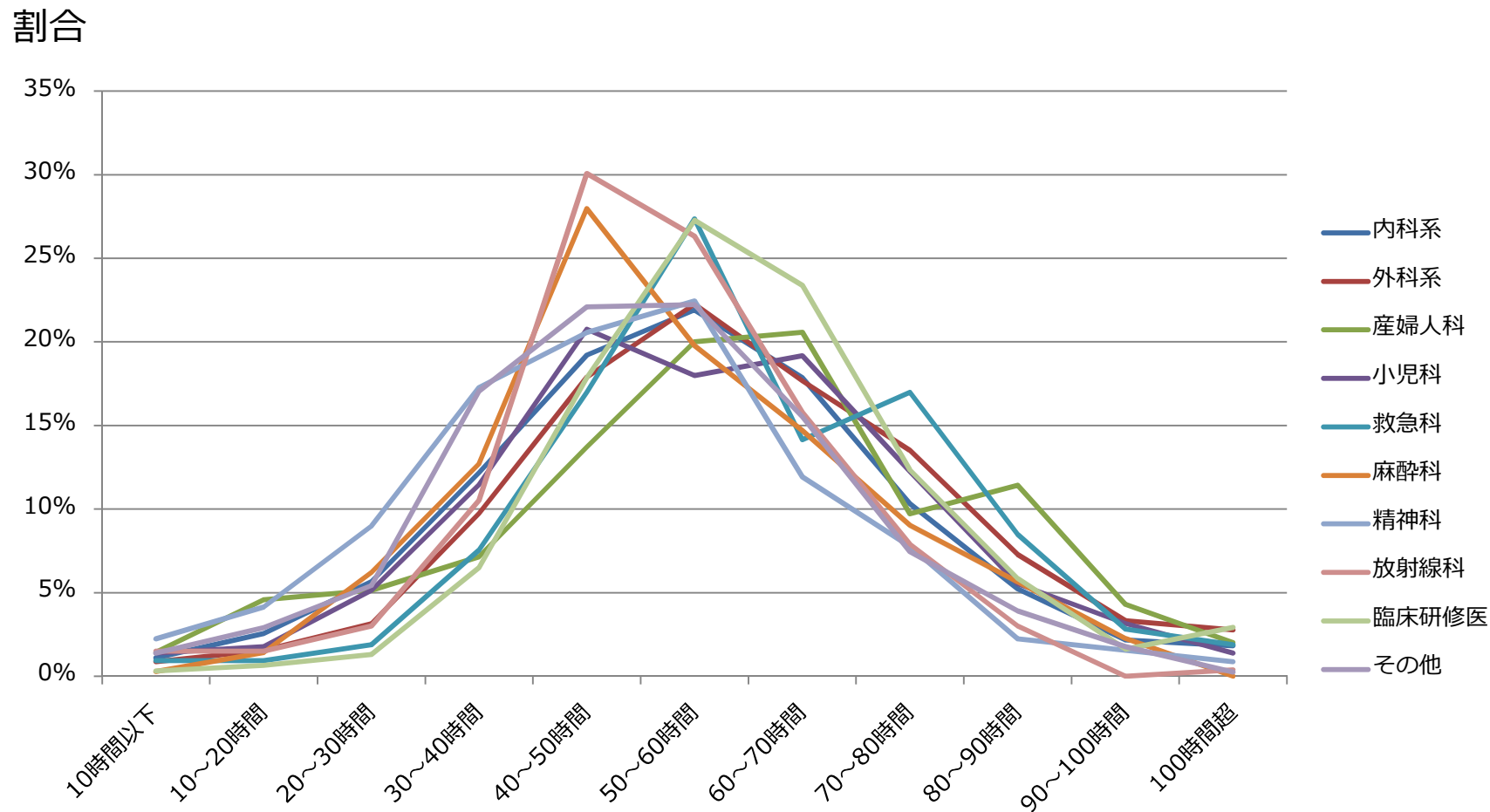
■ 診療時間 ■ 診療外時間 ■ 待機時間

※ 診療時間：外来診療、入院診療、在宅診療に従事した時間。 診療外時間：教育、研究・自己研修、会議・管理業務等に従事した時間。 待機時間：当直の時間（通常の勤務時間とは別に、院内に待機して応急患者に対して診療等の対応を行う時間。実際に患者に対して診療等の対応を行った時間は診療時間にあたる。）のうち診療時間及び診療外時間以外の時間。 勤務時間：診療時間、診療外時間、待機時間の合計（オンコールの待機時間は勤務時間から除外した。オンコールは、通常の勤務時間とは別に、院外に待機して応急患者に対して診療等の対応を行うこと）。

※ 「医師の勤務実態及び働き方の意向等に関する調査」（平成28年度厚生労働科学特別研究「医師の勤務実態及び働き方の意向等に関する調査研究」研究班）結果を基に医政局医事課で作成

診療科別病院常勤医師の週当たり勤務時間の分布

○診療科ごとに勤務時間の分布は様々である。



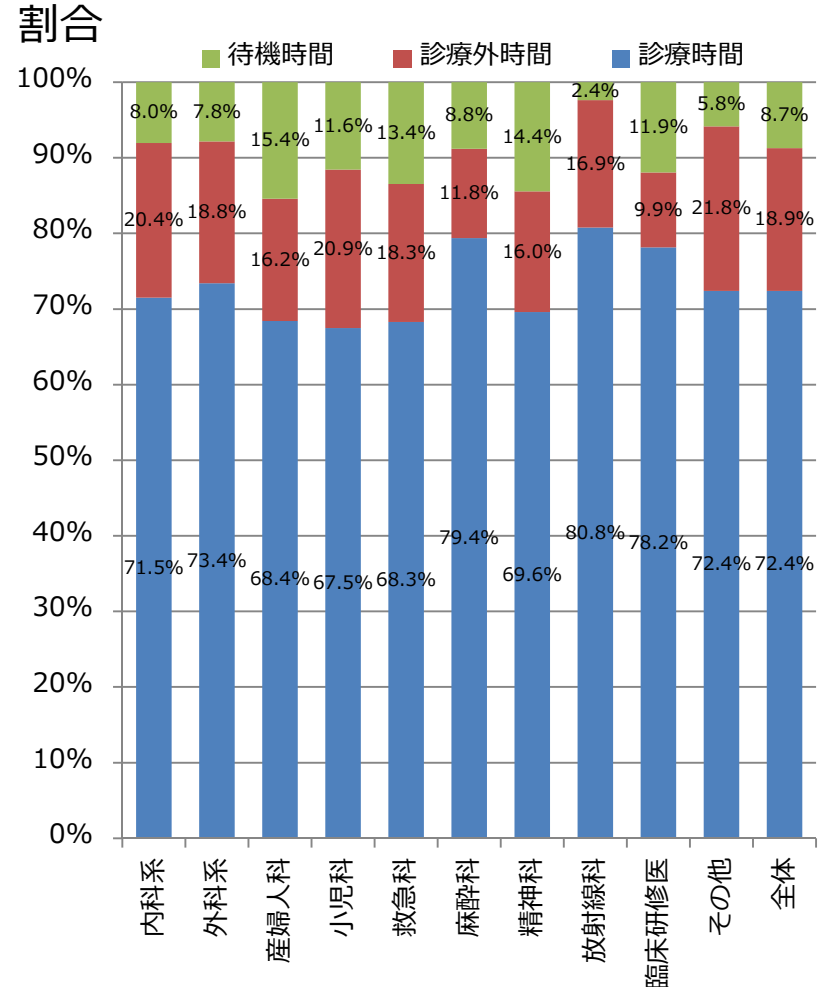
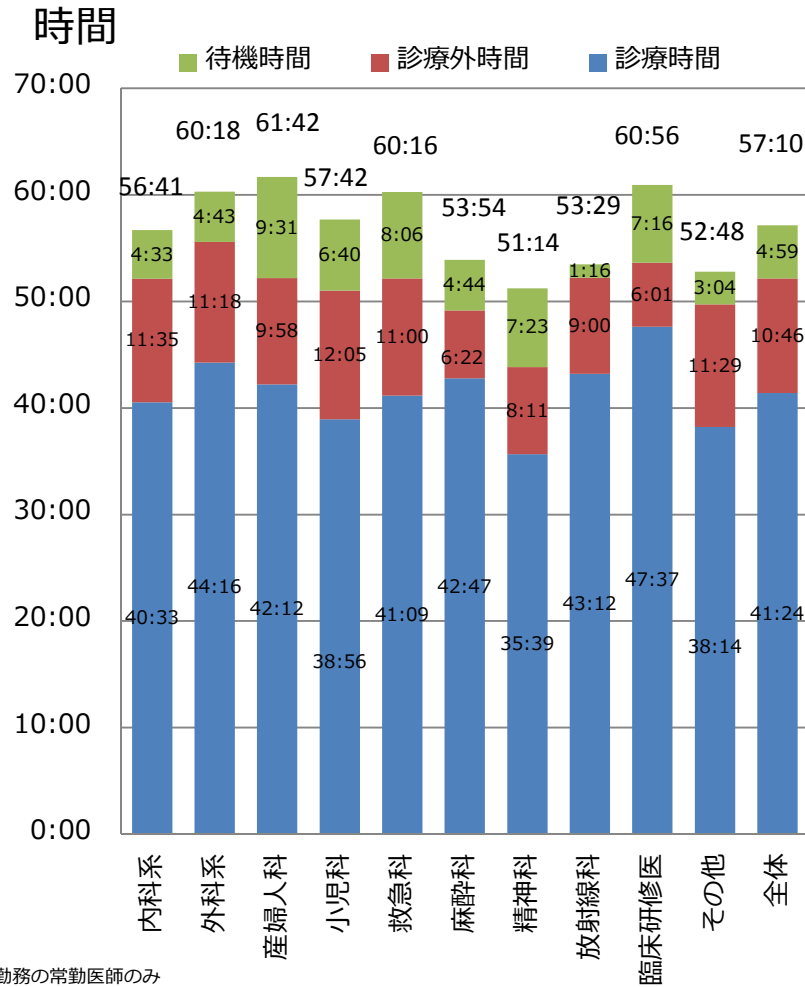
※ 病院勤務の常勤医師のみ

※ 診療時間：外来診療、入院診療、在宅診療に従事した時間。 診療外時間：教育、研究・自己研修、会議・管理業務等に従事した時間。 待機時間：当直の時間（通常の勤務時間とは別に、院内に待機して応急患者に対して診療等の対応を行う時間。実際に患者に対して診療等の対応を行った時間は診療時間にあたる。）のうち診療時間及び診療外時間以外の時間。 勤務時間：診療時間、診療外時間、待機時間の合計（オンコールの待機時間は勤務時間から除外した。オンコールは、通常の勤務時間とは別に、院外に待機して応急患者に対して診療等の対応を行うこと）。

※ 「医師の勤務実態及び働き方の意向等に関する調査」（平成28年度厚生労働科学特別研究「医師の勤務実態及び働き方の意向等に関する調査研究」研究班）結果を基に医政局医事課で作成

診療科別病院常勤医師の週当たり勤務時間の内訳

- 勤務時間は診療科によって差がある。
- 診療外時間と待機時間の合計が、いずれの診療科においても週10時間以上である。



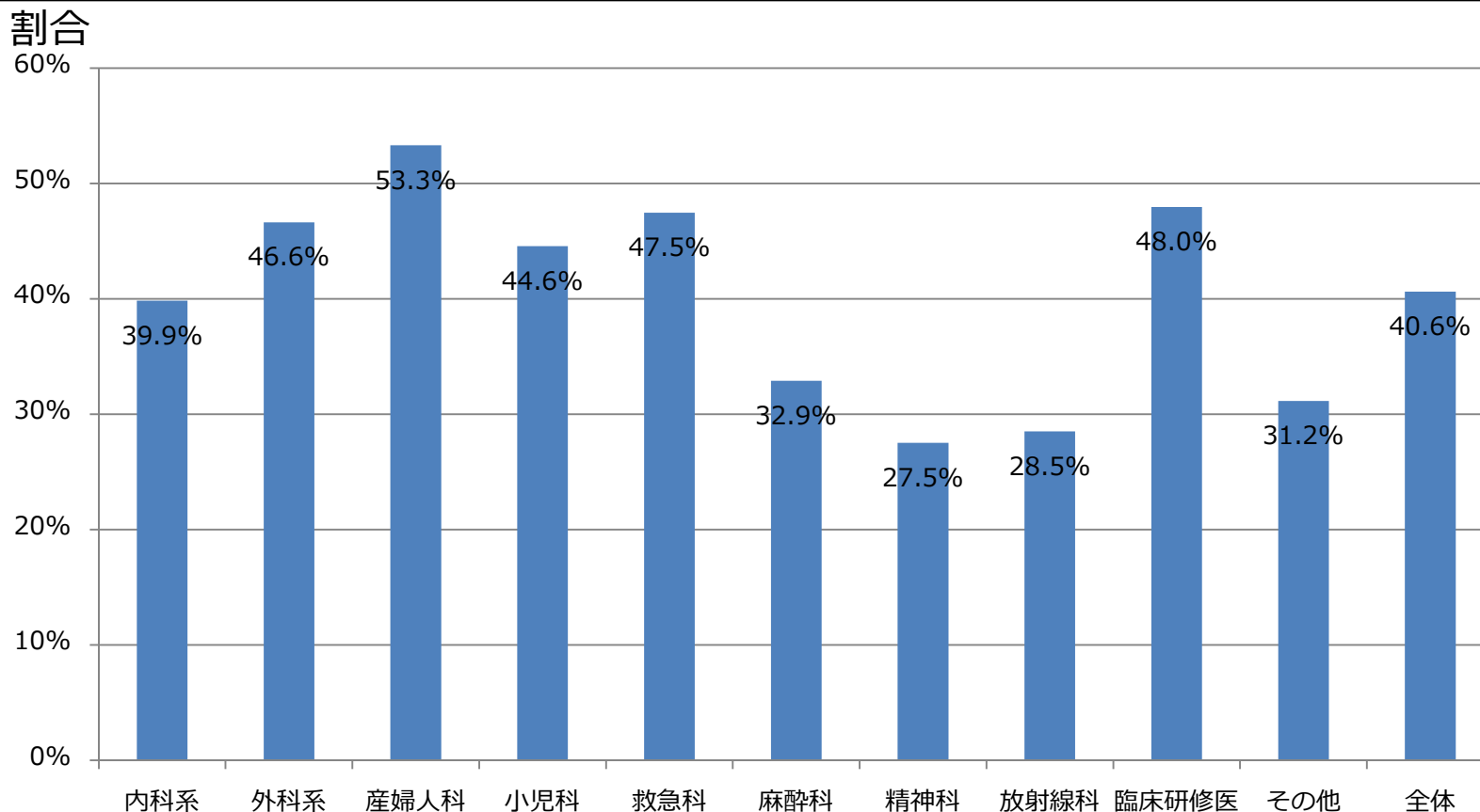
※ 病院勤務の常勤医師のみ

※ 診療時間：外来診療、入院診療、在宅診療に従事した時間。 診療外時間：教育、研究・自己研修、会議・管理業務等に従事した時間。 待機時間：当直の時間（通常の勤務時間とは別に、院内に待機して応急患者に対して診療等の対応を行う時間。実際に患者に対して診療等の対応を行った時間は診療時間にあたる。）のうち診療時間及び診療外時間以外の時間。 勤務時間：診療時間、診療外時間、待機時間の合計（オンコールの待機時間は勤務時間から除外した。オンコールは、通常の勤務時間とは別に、院外に待機して応急患者に対して診療等の対応を行うこと）。

※ 「医師の勤務実態及び働き方の意向等に関する調査」（平成28年度厚生労働科学特別研究「医師の勤務実態及び働き方の意向等に関する調査研究」研究班）結果を基に医政局医事課で作成

週当たり勤務時間60時間以上の病院常勤医師の診療科別割合

- 診療科別週当たり勤務時間60時間以上の割合で見ると、診療科間で2倍近くの差が生じる。
- 診療科別週当たり勤務時間60時間以上の割合は、産婦人科で約53%、臨床研修医48%、救急科約48%、外科系約47%と半数程度である。



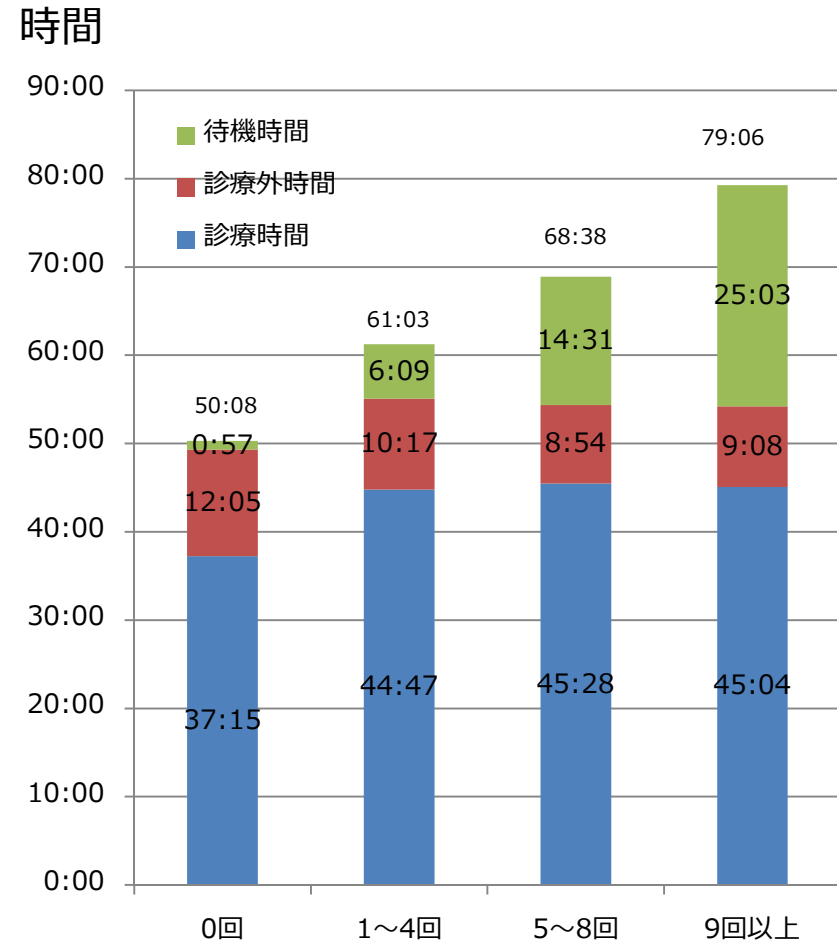
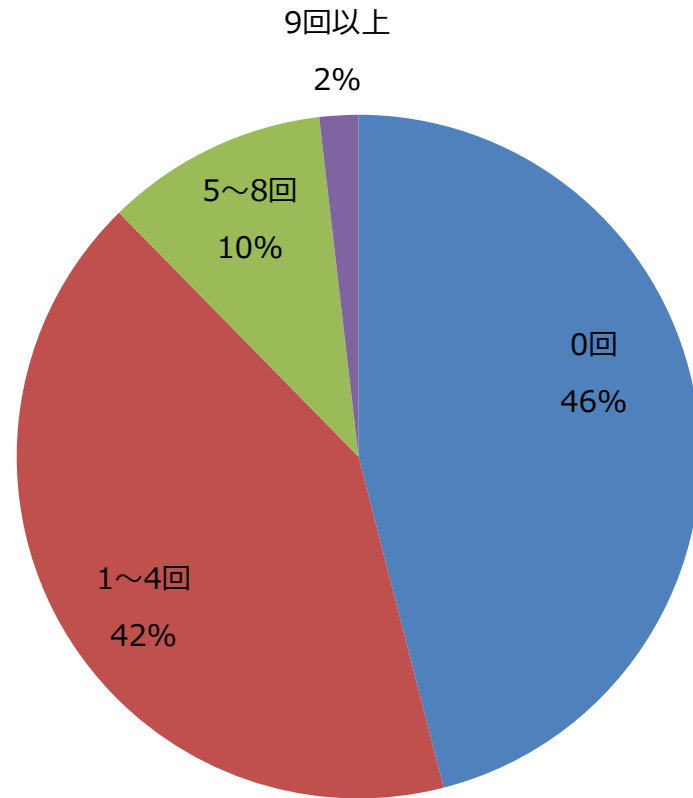
※ 病院勤務の常勤医師のみ

※ 診療時間：外来診療、入院診療、在宅診療に従事した時間。診療外時間：教育、研究・自己研修、会議・管理業務等に従事した時間。待機時間：当直の時間（通常の勤務時間とは別に、院内に待機して応急患者に対して診療等の対応を行う時間。実際に患者に対して診療等の対応を行った時間は診療時間にあたる。）のうち診療時間及び診療外時間以外の時間。勤務時間：診療時間、診療外時間、待機時間の合計（オンコールの待機時間は勤務時間から除外した。オンコールは、通常の勤務時間とは別に、院外に待機して応急患者に対して診療等の対応を行うこと）。

※ 「医師の勤務実態及び働き方の意向等に関する調査」（平成28年度厚生労働科学特別研究「医師の勤務実態及び働き方の意向等に関する調査研究」研究班）結果を基に医政局医事課で作成

病院常勤医師の月当たり当直回数の割合

- 月当たり当直回数が0回の医師は46%、1～4回は42%、5～8回は10%である。
- 当直回数が増加すると、診療時間と診療外時間には大きな変化はないが、待機時間が顕著に増加する。



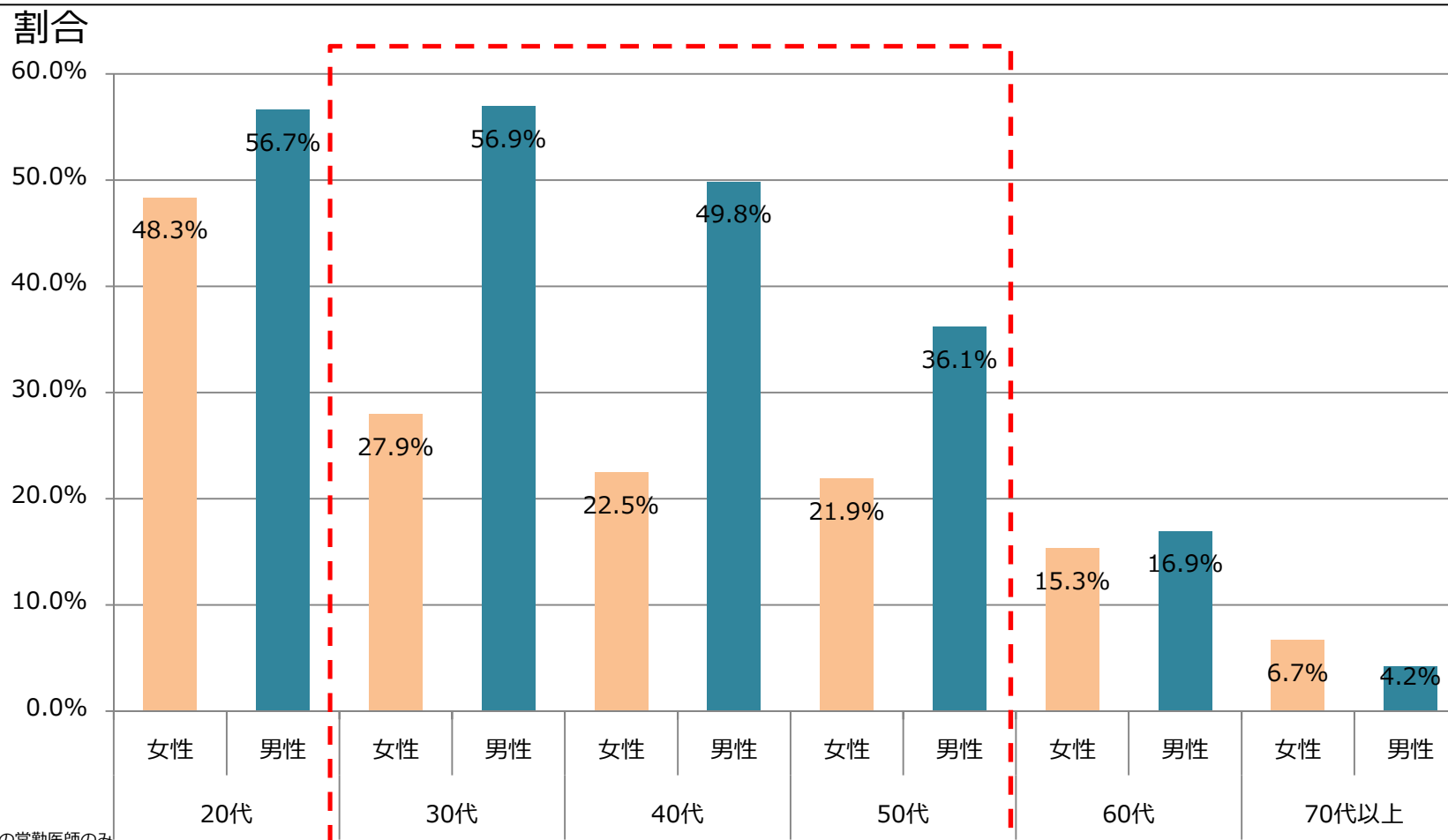
※ 病院勤務の常勤医師のみ

※ 診療時間：外来診療、入院診療、在宅診療に従事した時間。 診療外時間：教育、研究・自己研修、会議・管理業務等に従事した時間。 待機時間：当直の時間（通常の勤務時間とは別に、院内に待機して応急患者に対して診療等の対応を行う時間。実際に患者に対して診療等の対応を行った時間は診療時間にあたる。）のうち診療時間及び診療外時間以外の時間。 勤務時間：診療時間、診療外時間、待機時間の合計（オンコールの待機時間は勤務時間から除外した。オンコールは、通常の勤務時間とは別に、院外に待機して応急患者に対して診療等の対応を行うこと）。

※ 「医師の勤務実態及び働き方の意向等に関する調査」（平成28年度厚生労働科学特別研究「医師の勤務実態及び働き方の意向等に関する調査研究」研究班）結果を基に医政局医事課で作成

年代別、男女別の週当たり勤務時間60時間以上の病院常勤医師の割合

- いずれの年代においても男性の割合が女性よりも多い。
- 20代では、週当たり勤務時間60時間以上の割合は、男女で大きな差は見られないが、30代～50代の男女では差が大きく、60代以降では差が小さくなる。



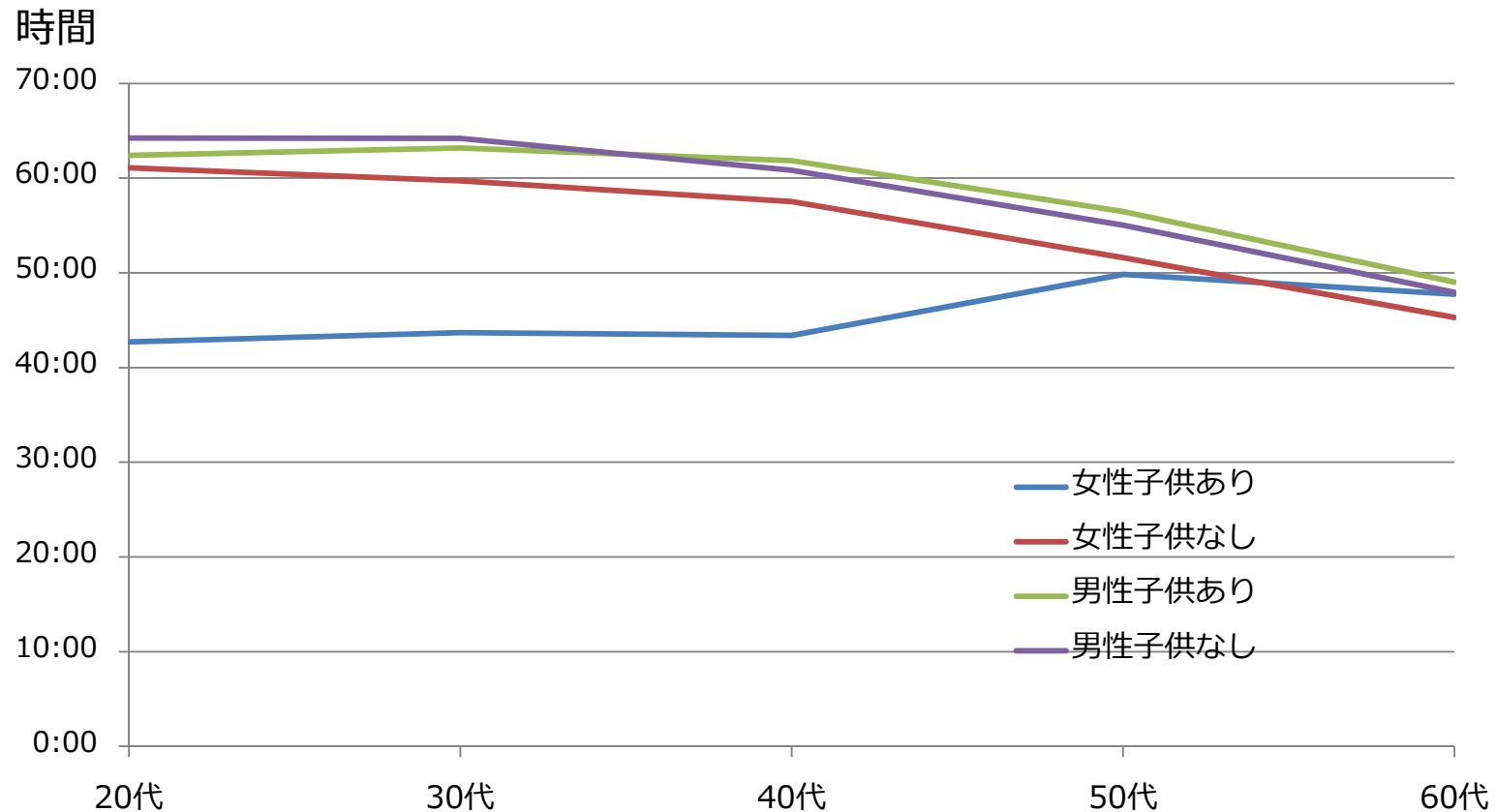
※ 病院勤務の常勤医師のみ

※ 診療時間：外来診療、入院診療、在宅診療に従事した時間。 診療外時間：教育、研究・自己研修、会議・管理業務等に従事した時間。 待機時間：当直の時間（通常の勤務時間とは別に、院内に待機して応急患者に対して診療等の対応を行う時間。実際に患者に対して診療等の対応を行った時間は診療時間にあたる。）のうち診療時間及び診療外時間以外の時間。 勤務時間：診療時間、診療外時間、待機時間の合計（オンコールの待機時間は勤務時間から除外した。オンコールは、通常の勤務時間とは別に、院外に待機して応急患者に対して診療等の対応を行うこと）。

※ 「医師の勤務実態及び働き方の意向等に関する調査」（平成28年度厚生労働科学特別研究「医師の勤務実態及び働き方の意向等に関する調査研究」研究班）結果を基に医政局医事課で作成

性別・子供の有無別の年代別週当たり勤務時間

- 20代～40代の子供のいる女性医師の勤務時間は他と比較して短いですが、50代以降はその他の区分と同程度の勤務時間となる。
- 子供のいる女性は、50代から勤務時間が増加するが、その他の区分は、年代が上がるにつれ勤務時間は短くなる。



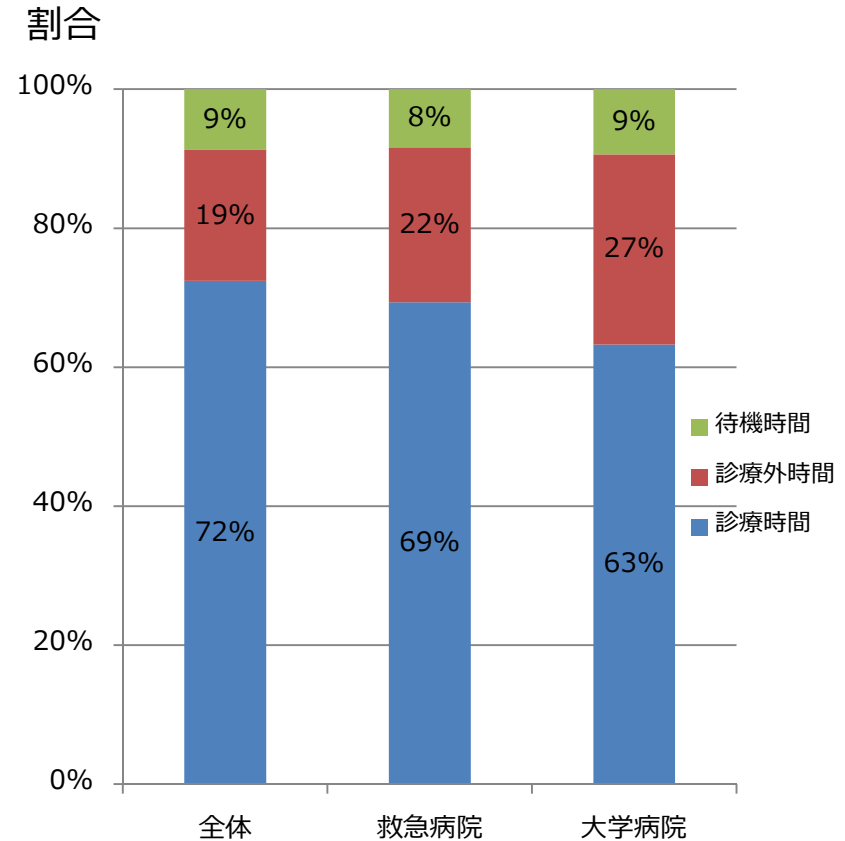
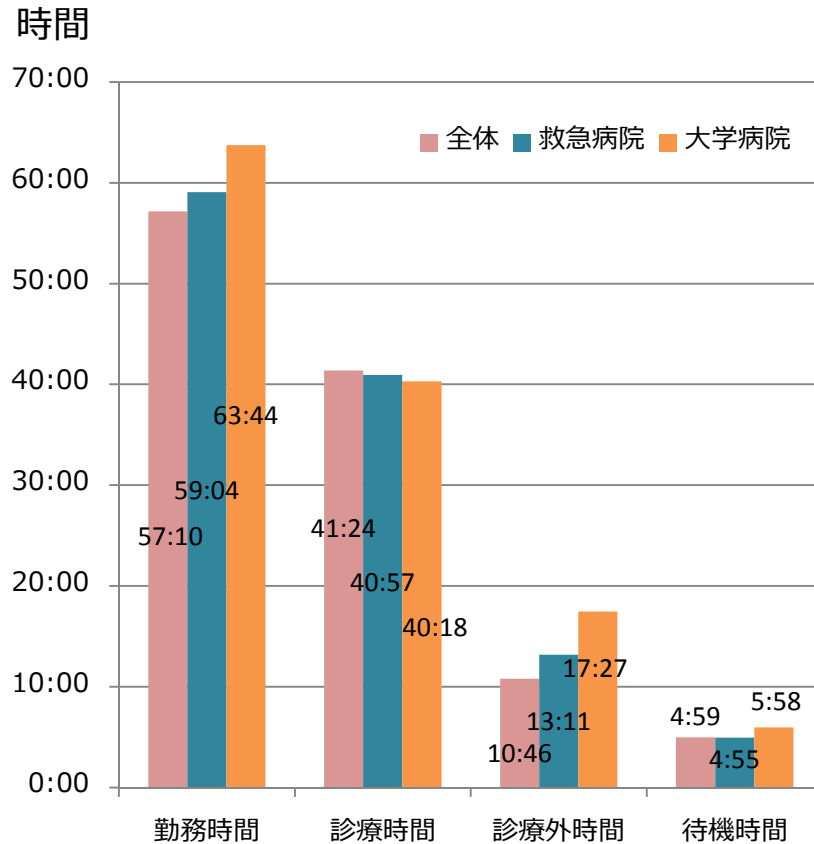
※ 病院勤務の常勤医師のみ

※ 診療時間：外来診療、入院診療、在宅診療に従事した時間。 診療外時間：教育、研究・自己研修、会議・管理業務等に従事した時間。 待機時間：当直の時間（通常の勤務時間とは別に、院内に待機して応急患者に対して診療等の対応を行う時間。実際に患者に対して診療等の対応を行った時間は診療時間にあたる。）のうち診療時間及び診療外時間以外の時間。 勤務時間：診療時間、診療外時間、待機時間の合計（オンコールの待機時間は勤務時間から除外した。オンコールは、通常の勤務時間とは別に、院外に待機して応急患者に対して診療等の対応を行うこと）。

※ 「医師の勤務実態及び働き方の意向等に関する調査」（平成28年度厚生労働科学特別研究「医師の勤務実態及び働き方の意向等に関する調査研究」研究班）結果を基に医政局医事課で作成

病院常勤医師の医療機関種類別の週当たり勤務時間

- 週当たり勤務時間は、大学病院が約64時間と長い。
- 診療時間・待機時間は、医療機関種類別によって大きな差はないが、大学病院において診療外時間が約17時間半と特に長く、勤務時間に占める割合も約27%と高い。



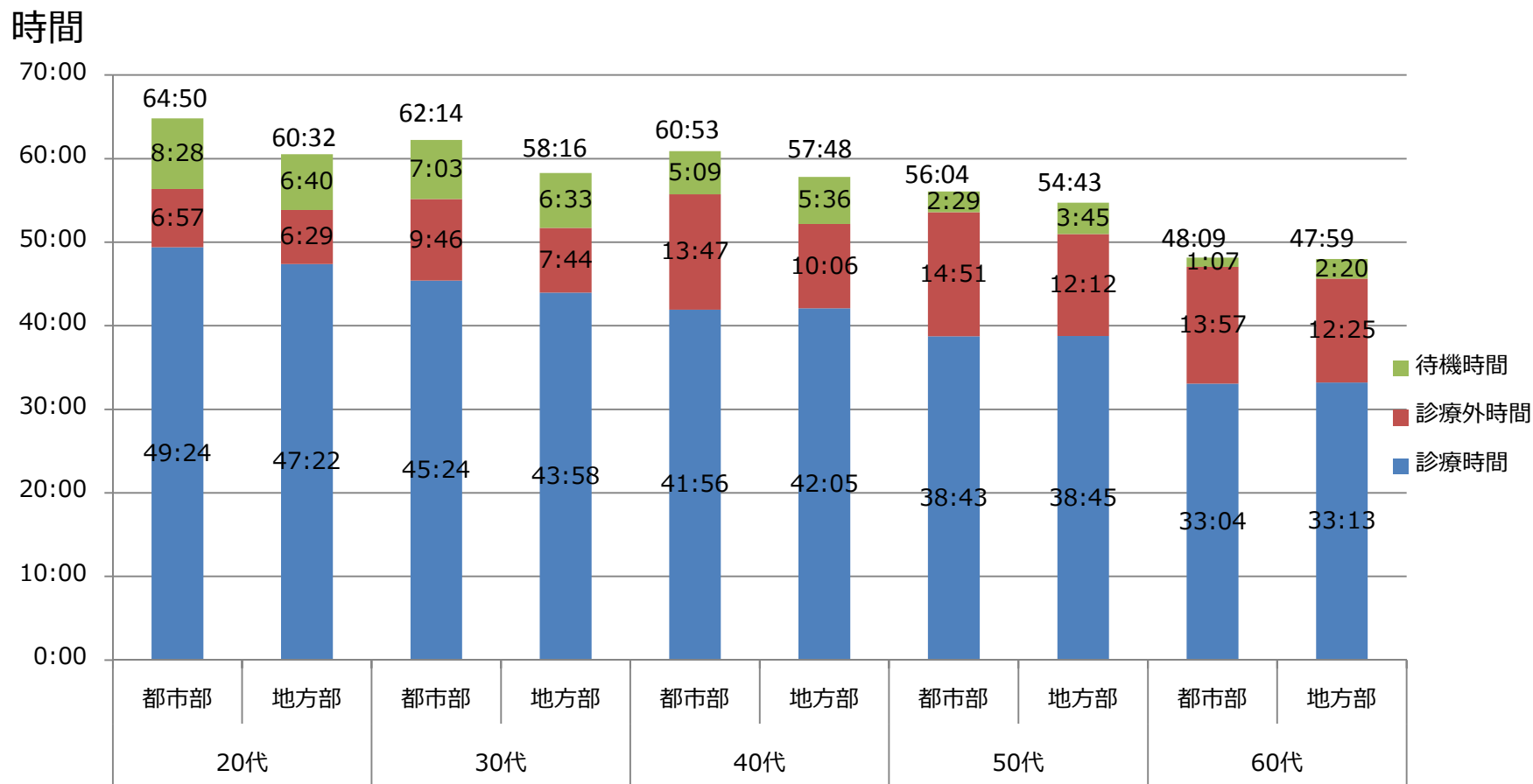
※ 病院勤務の常勤医師のみ ※ 救急病院は、救急指定病院、2次救急医療施設、救命救急センター（3次） ※ 大学病院は、施設名に「大学」の文字が含まれる病院について集計

※ 診療時間：外来診療、入院診療、在宅診療に従事した時間。 診療外時間：教育、研究・自己研修、会議・管理業務等に従事した時間。 待機時間：当直の時間（通常の勤務時間とは別に、院内に待機して応急患者に対して診療等の対応を行う時間。実際に患者に対して診療等の対応を行った時間は診療時間にあたる。）のうち診療時間及び診療外時間以外の時間。 勤務時間：診療時間、診療外時間、待機時間の合計（オンコールの待機時間は勤務時間から除外した。オンコールは、通常の勤務時間とは別に、院外に待機して応急患者に対して診療等の対応を行うこと）。

※ 「医師の勤務実態及び働き方の意向等に関する調査」（平成28年度厚生労働科学特別研究「医師の勤務実態及び働き方の意向等に関する調査研究」研究班）結果を基に医政局医事課で作成

都市部・地方部別・年代別の病院常勤医師の週当たり勤務時間

○都市部と地方部とでは、週当たり勤務時間は地方部の方が少ない傾向にある。



※ 病院勤務の常勤医師のみ ※ 都市部は、東京都23区、政令指定都市、県庁所在地とした。地方部は、都市部以外とした。

※ 診療時間：外来診療、入院診療、在宅診療に従事した時間。 診療外時間：教育、研究・自己研修、会議・管理業務等に従事した時間。 待機時間：当直の時間（通常の勤務時間とは別に、院内に待機して応急患者に対して診療等の対応を行う時間。実際に患者に対して診療等の対応を行った時間は診療時間にあたる。）のうち診療時間及び診療外時間以外の時間。 勤務時間：診療時間、診療外時間、待機時間の合計（オンコールの待機時間は勤務時間から除外した。オンコールは、通常の勤務時間とは別に、院外に待機して応急患者に対して診療等の対応を行うこと）。

※ 「医師の勤務実態及び働き方の意向等に関する調査」（平成28年度厚生労働科学特別研究「医師の勤務実態及び働き方の意向等に関する調査研究」研究班）結果を基に医政局医事課で作成