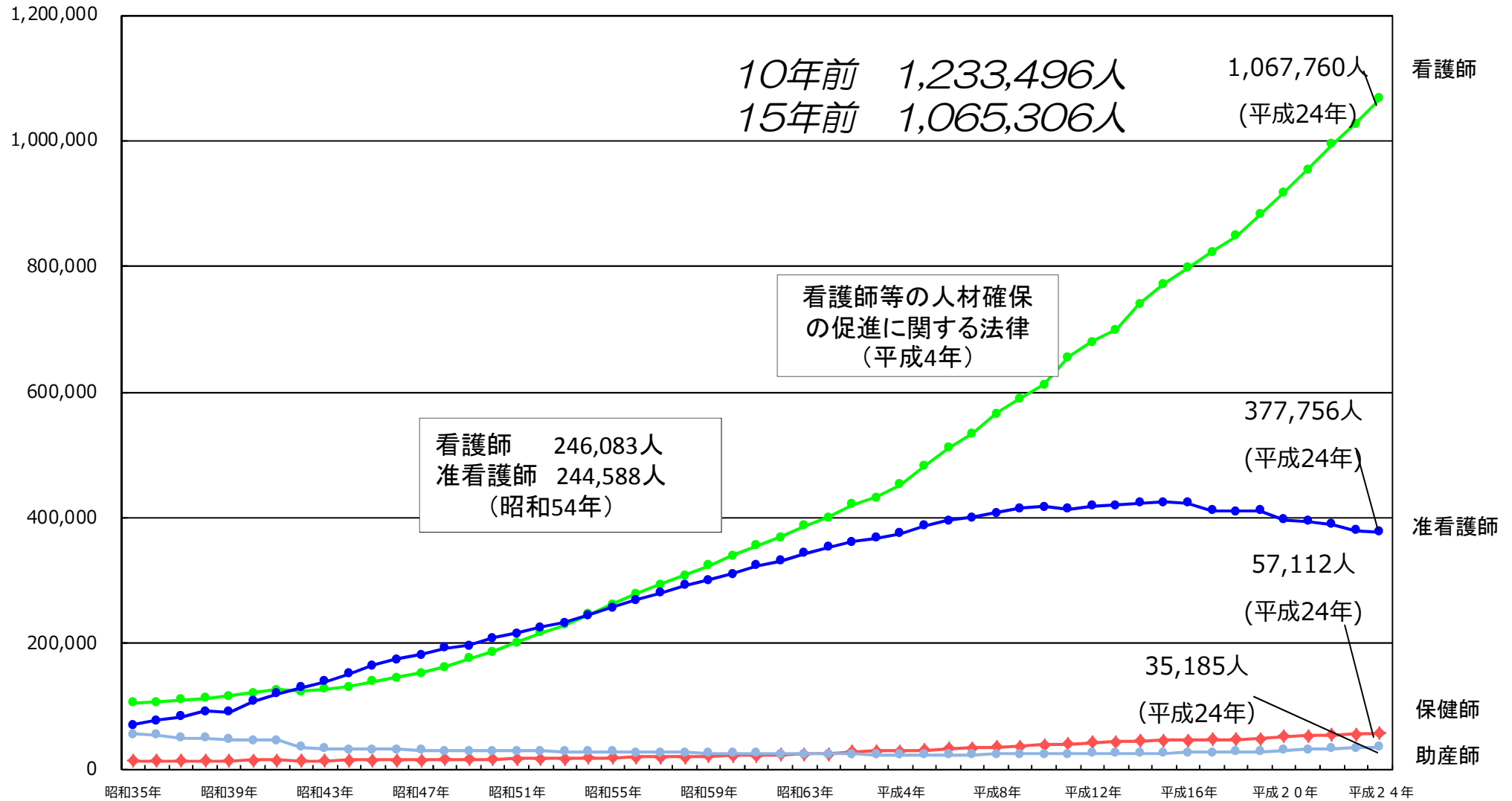


第 1 回 看護職員需給 見通しに関する検討会	資料 3-1
平成 26 年 12 月 1 日	

看護職員の現状と推移

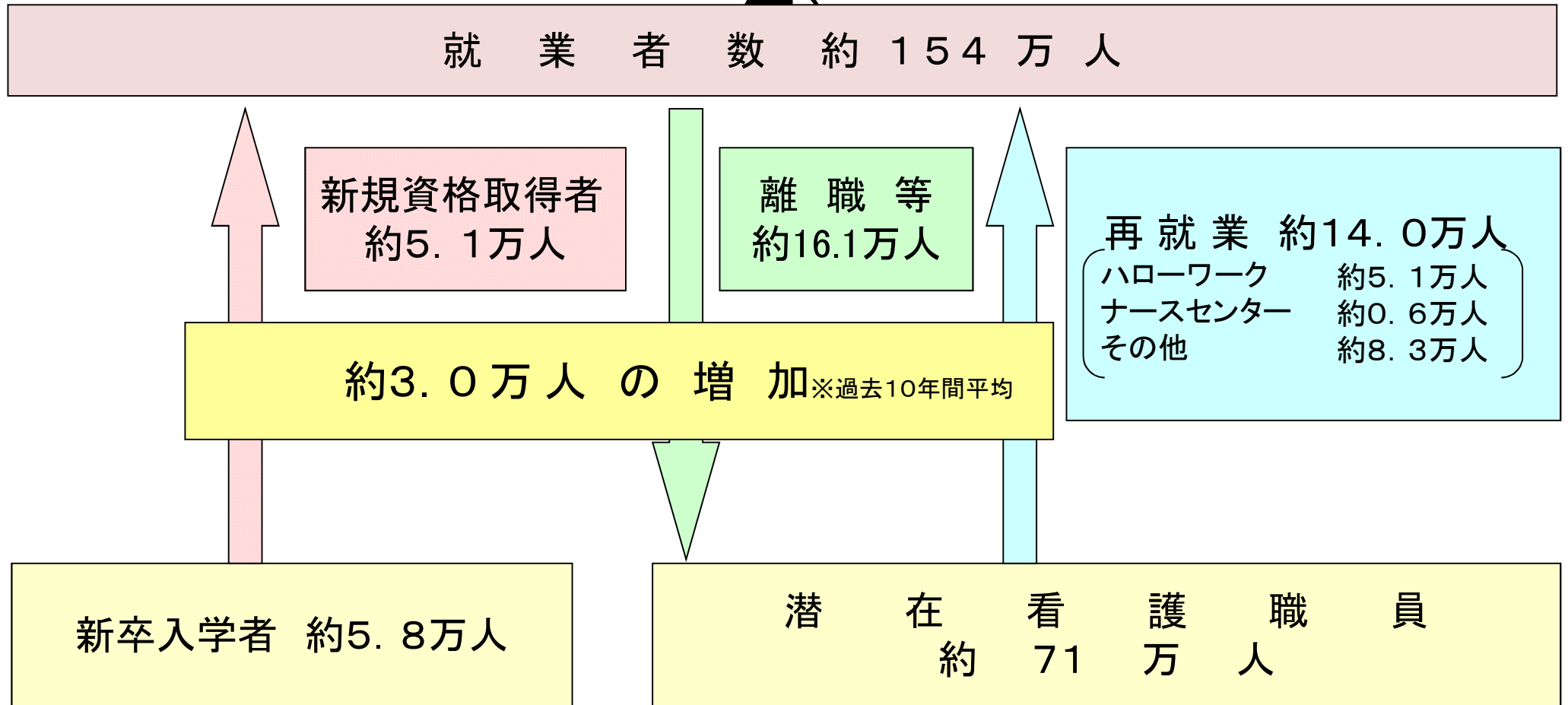
看護職員就業者数の推移

看護職員全体 1,537,813人 (平成24年)



厚生労働省医政局看護課調べ

看護職員における就業者数の増加(平成24)



※1 新卒入学者(2年課程の入学者は除く)、新規資格取得者(2年課程の取得者は除く)、就業者数、再就業者数は厚生労働省医政局看護課調べ

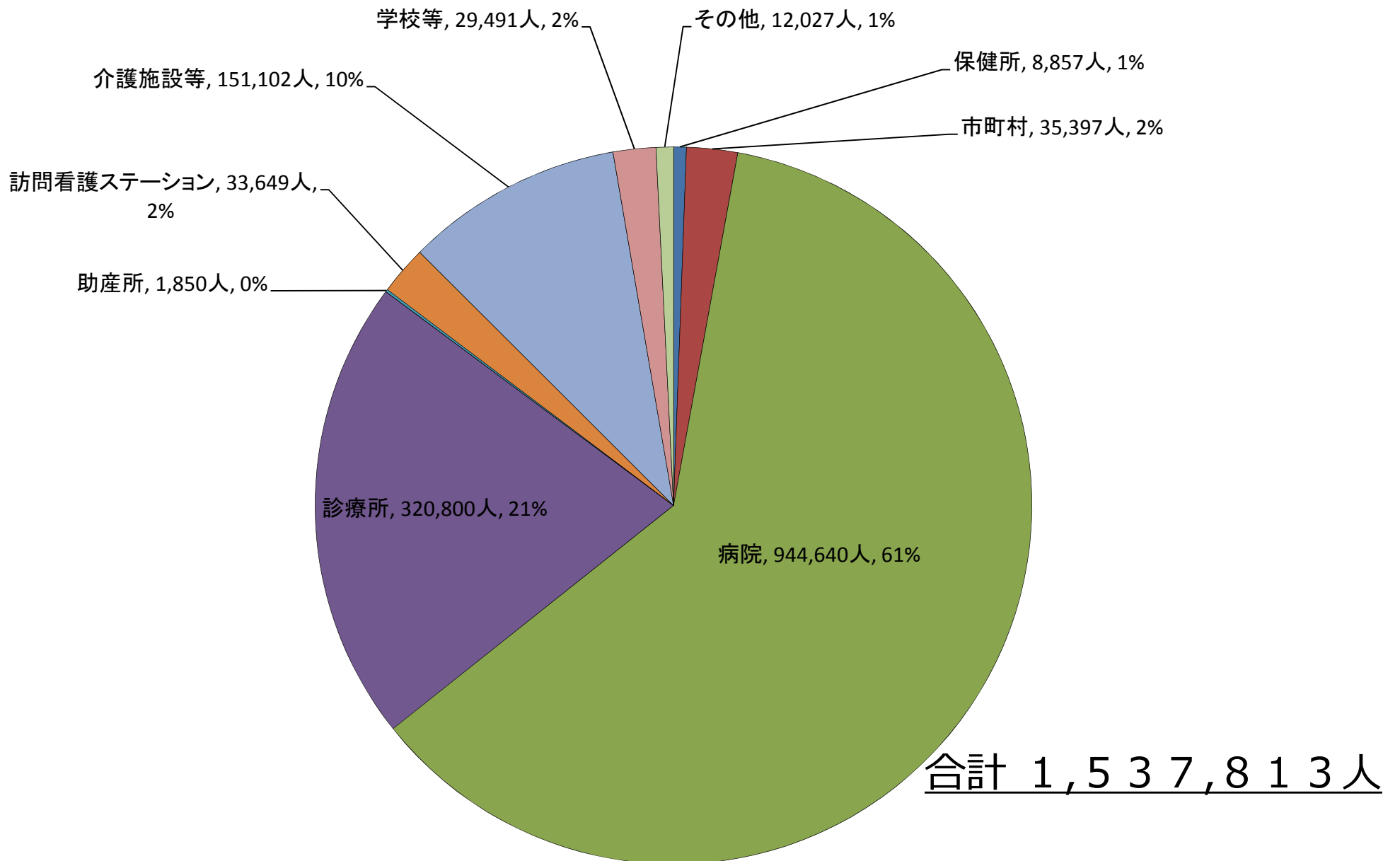
※2 離職者等数は、就業者数に第七次看護職員需給見通しにおける退職者数/供給見通しの5年平均の数値を乗じたもの

※3 過去10年間(平成15年~平成24年)の看護職員の対前年比増減数の平均は約3.0万人である。

※4 新規資格取得者(2年課程の取得者は除く)は、看護師約3.8万人、准看護師約1.3万人の合計である。

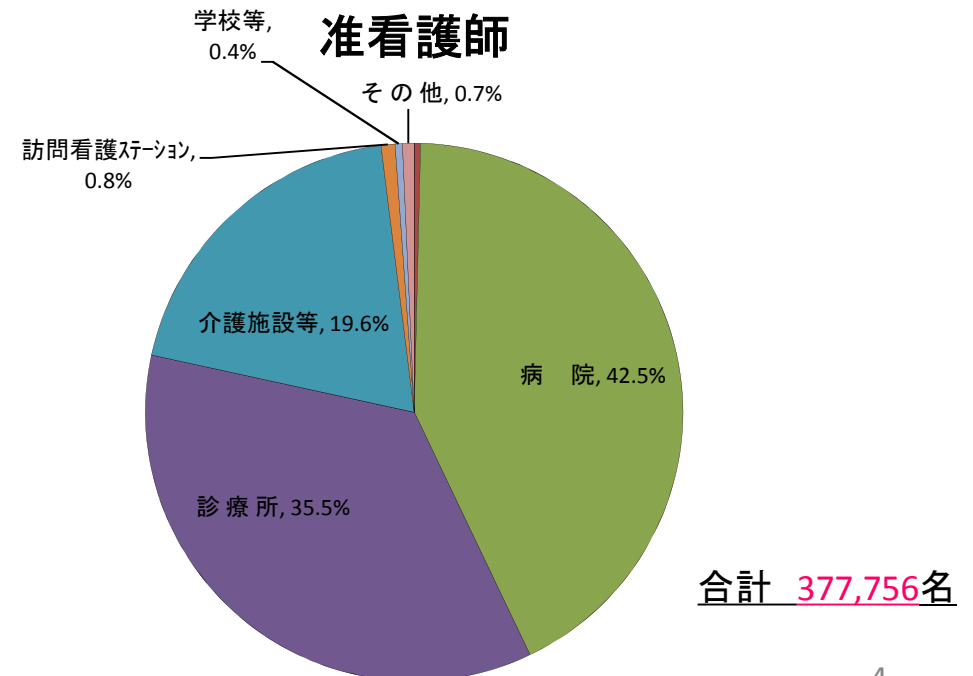
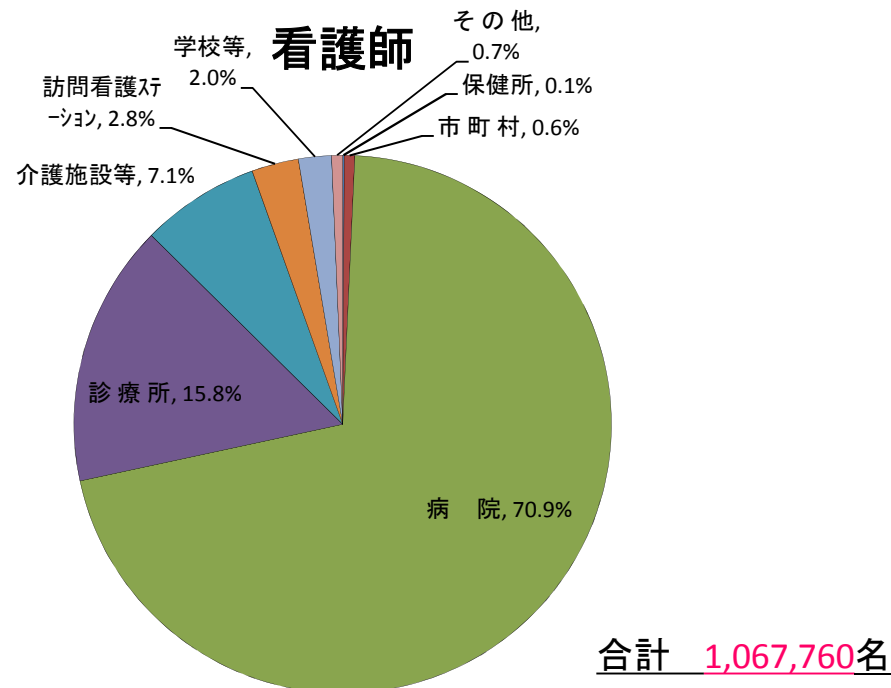
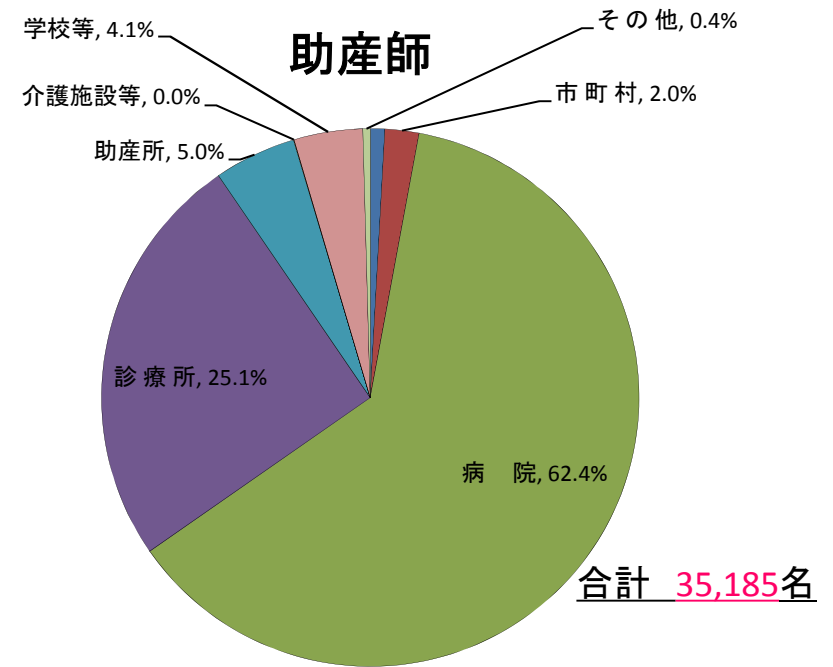
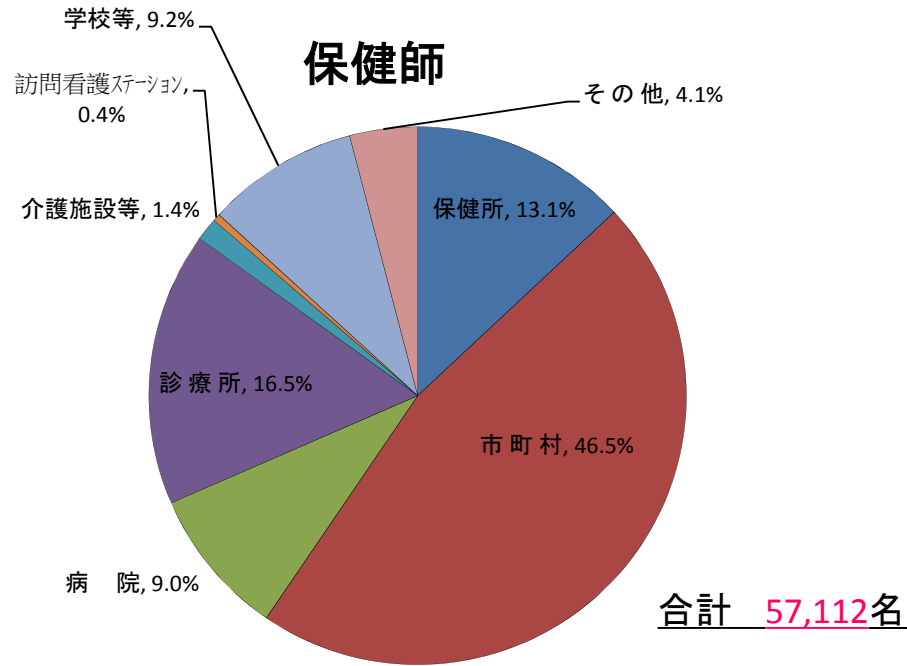
※5 潜在看護職員数は免許保持者数から64歳以下の就業者数を減じたもの(平成22年末推計:厚生労働科学研究)

看護職員※の就業場所（平成24年）

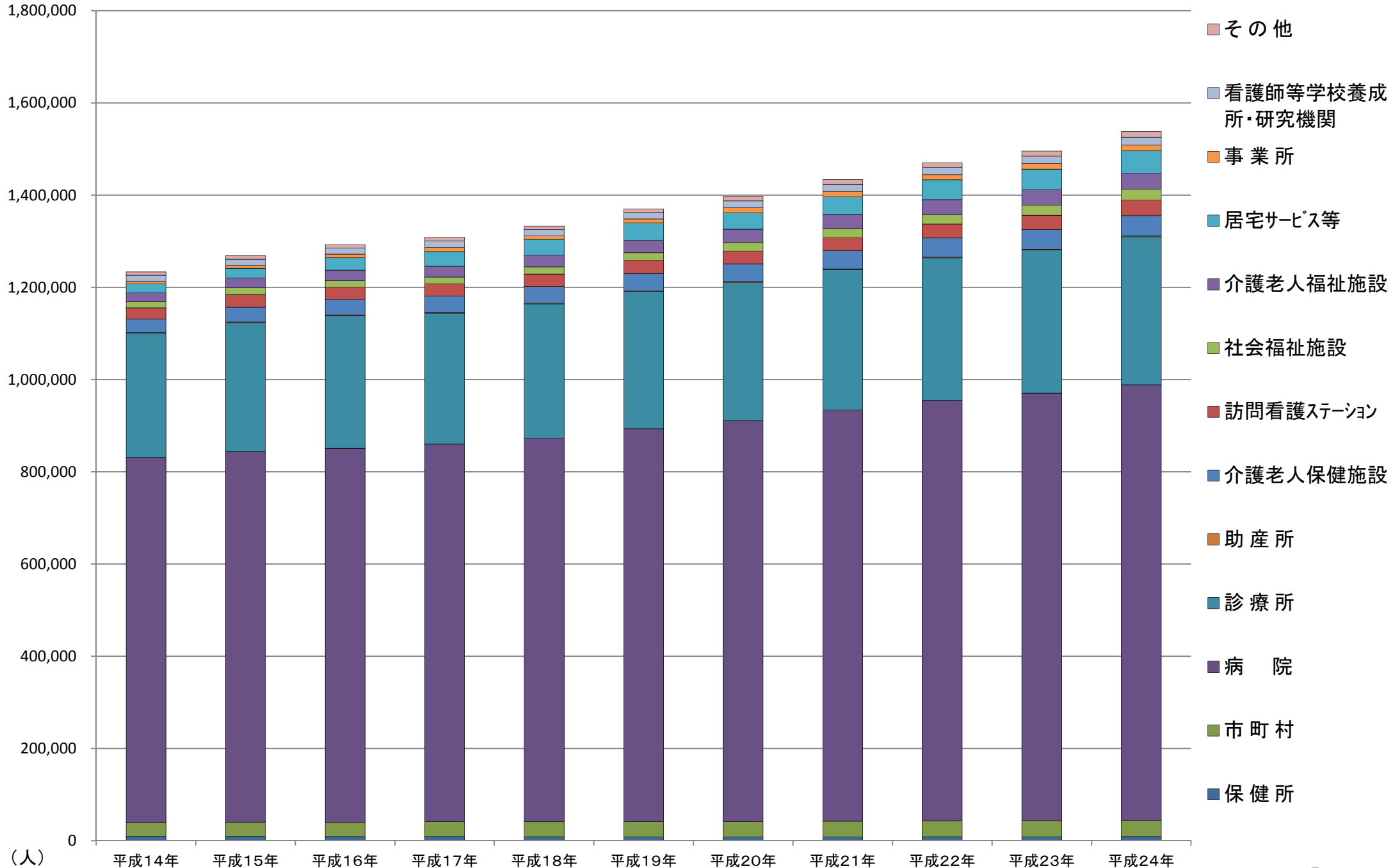


※ 看護職員とは保健師、助産師、看護師、准看護師の総称

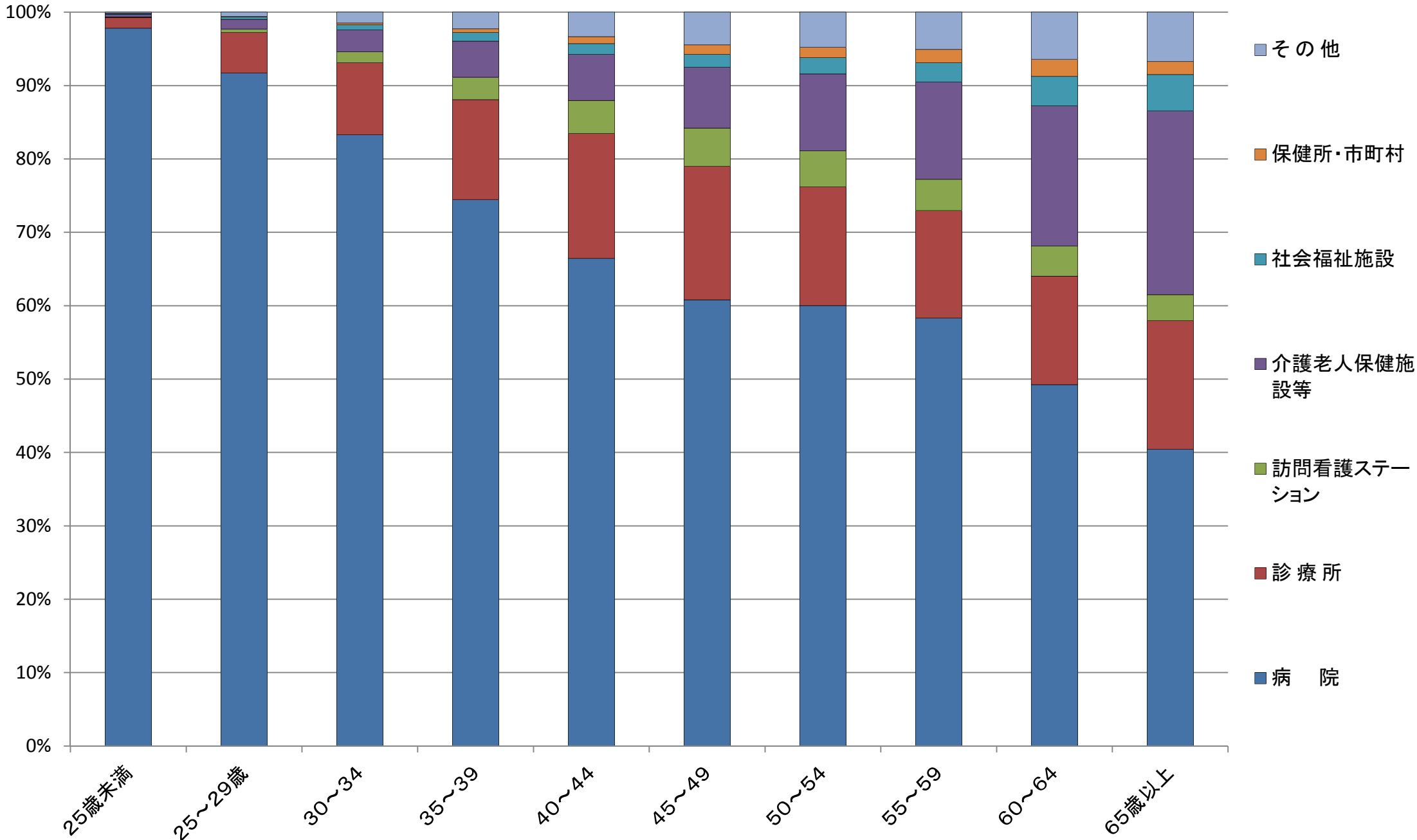
資格別看護職員の就業場所(平成24年)



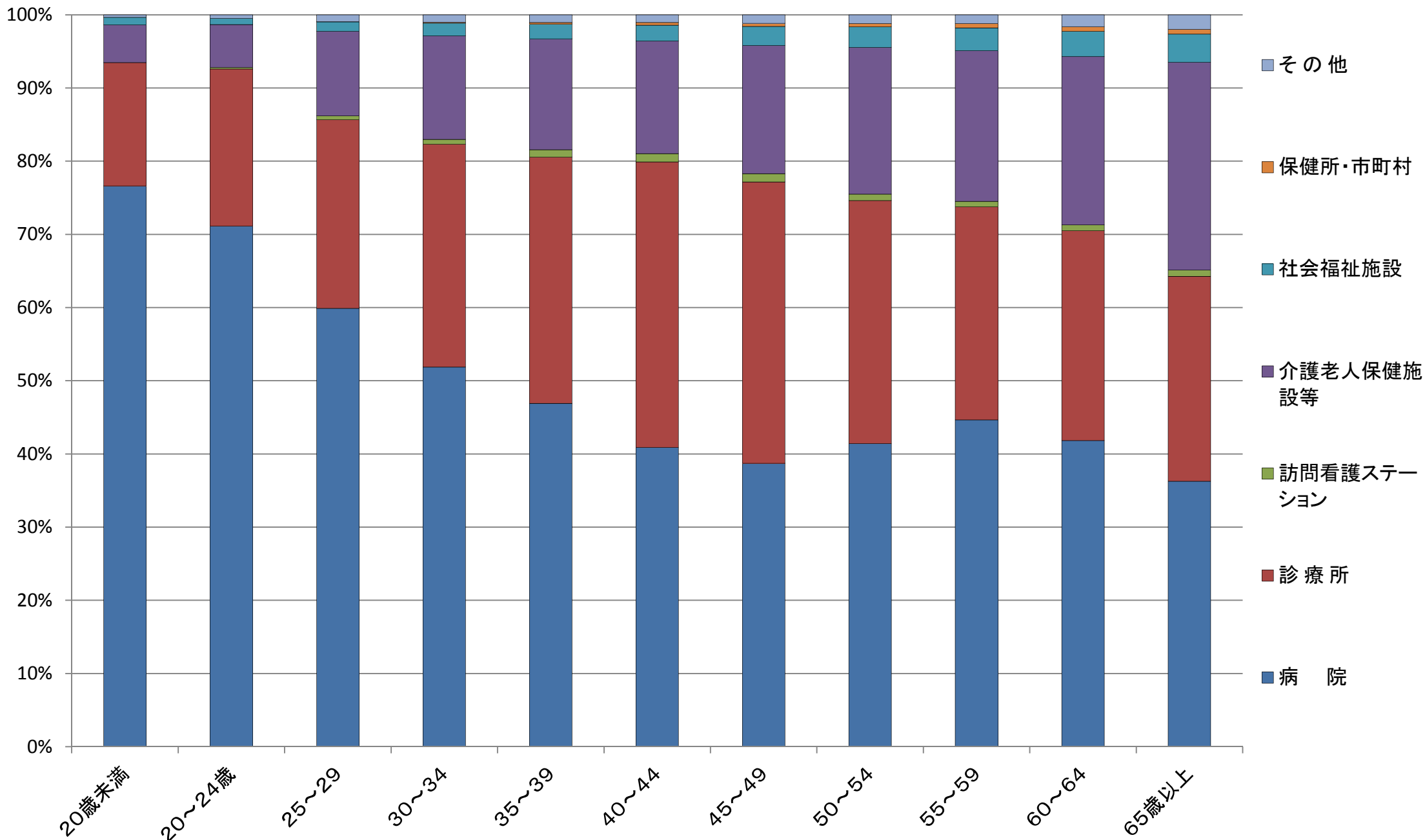
就業場所別看護職員数の推移



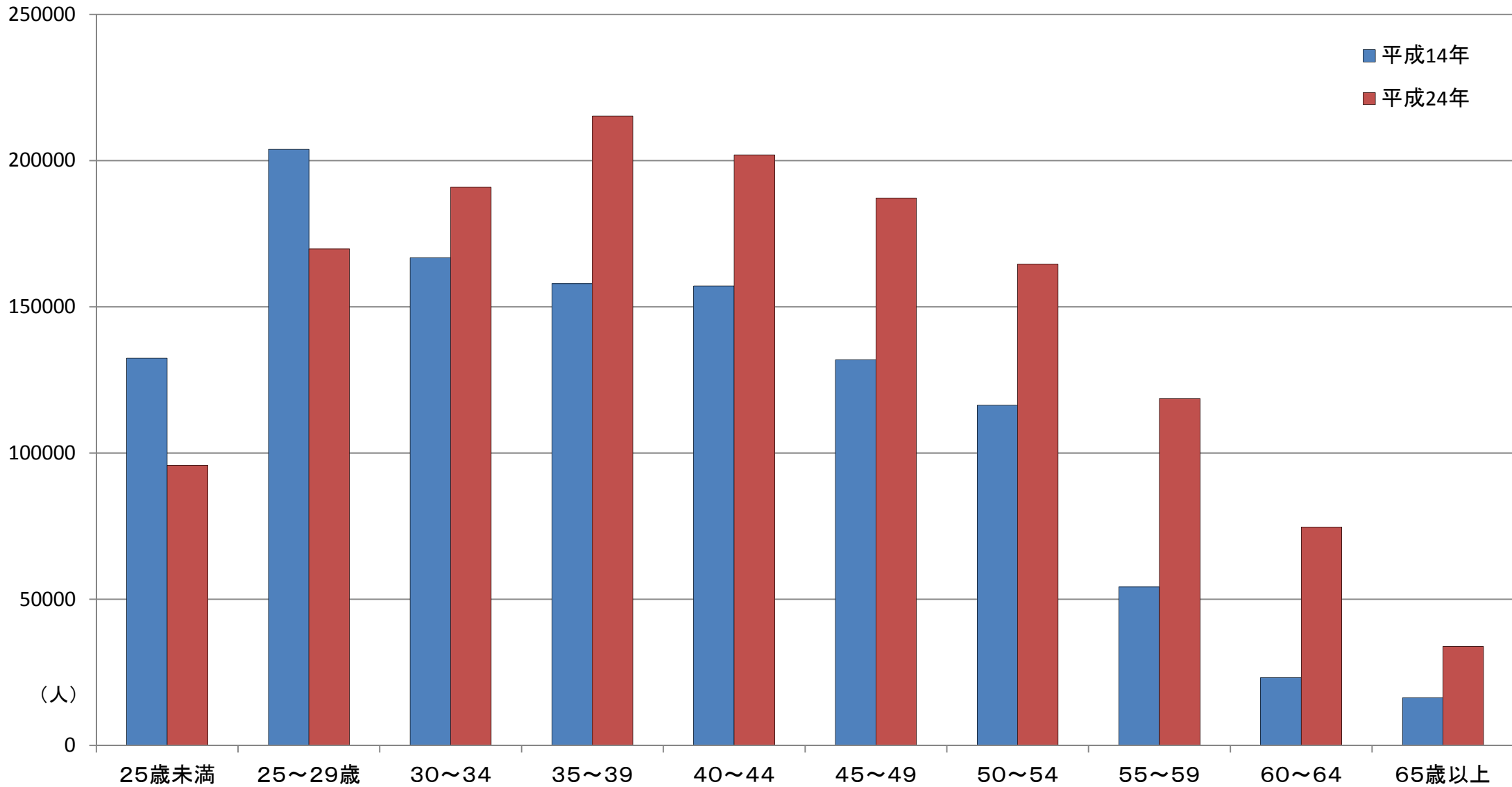
看護師の年齢階級別就業場所の割合（平成24年）



准看護師の年齢階級別就業場所の割合（平成24年）

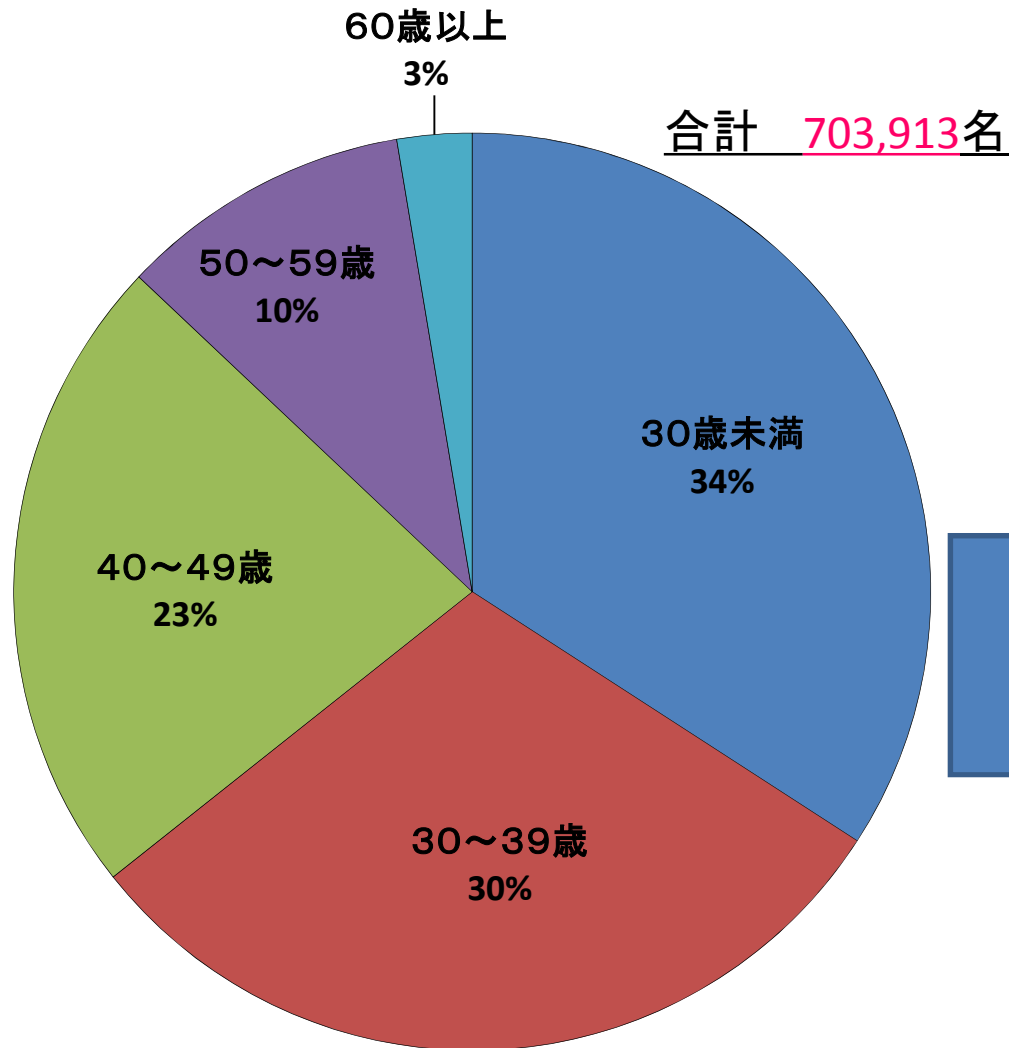


看護職員の年齢階級別就業状況 (平成14年・24年比較)

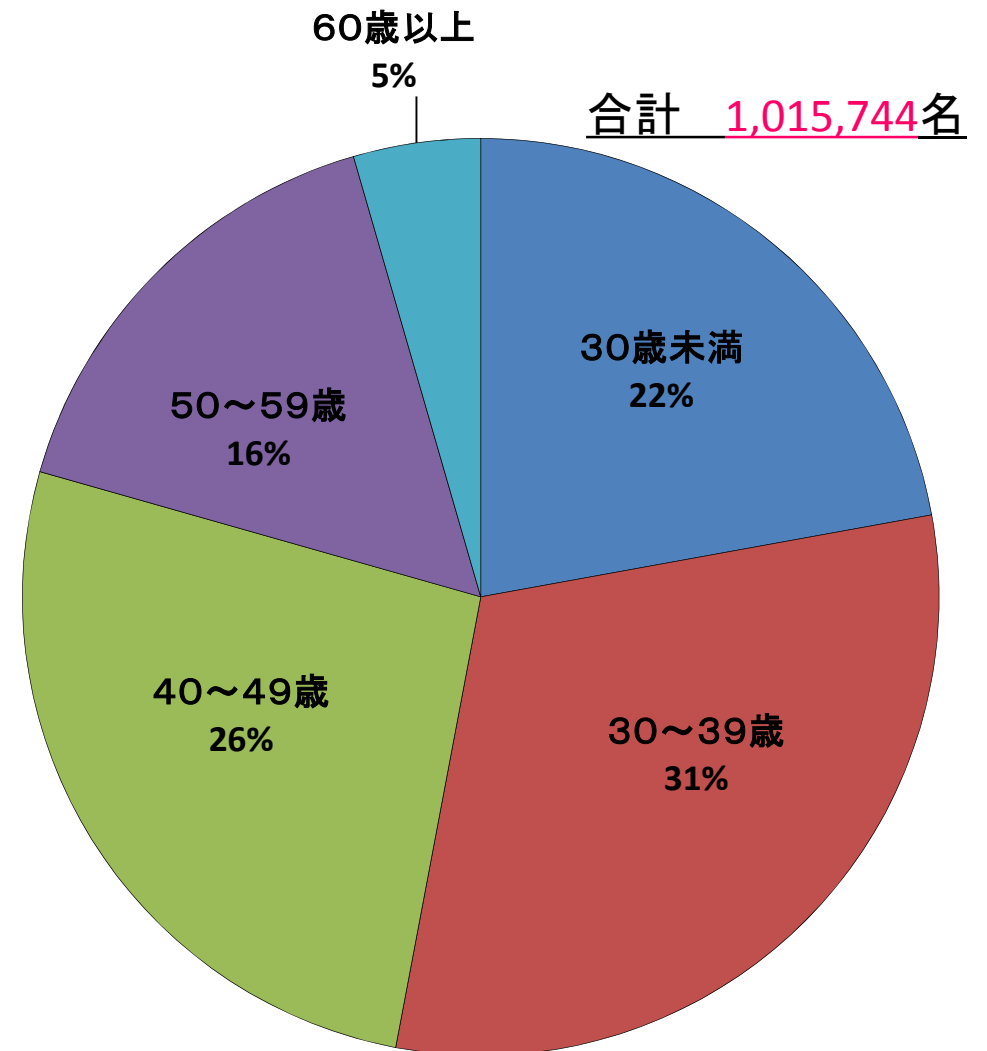


年齢階級別就業者数割合(看護師) (平成14年・24年比較)

平成14年

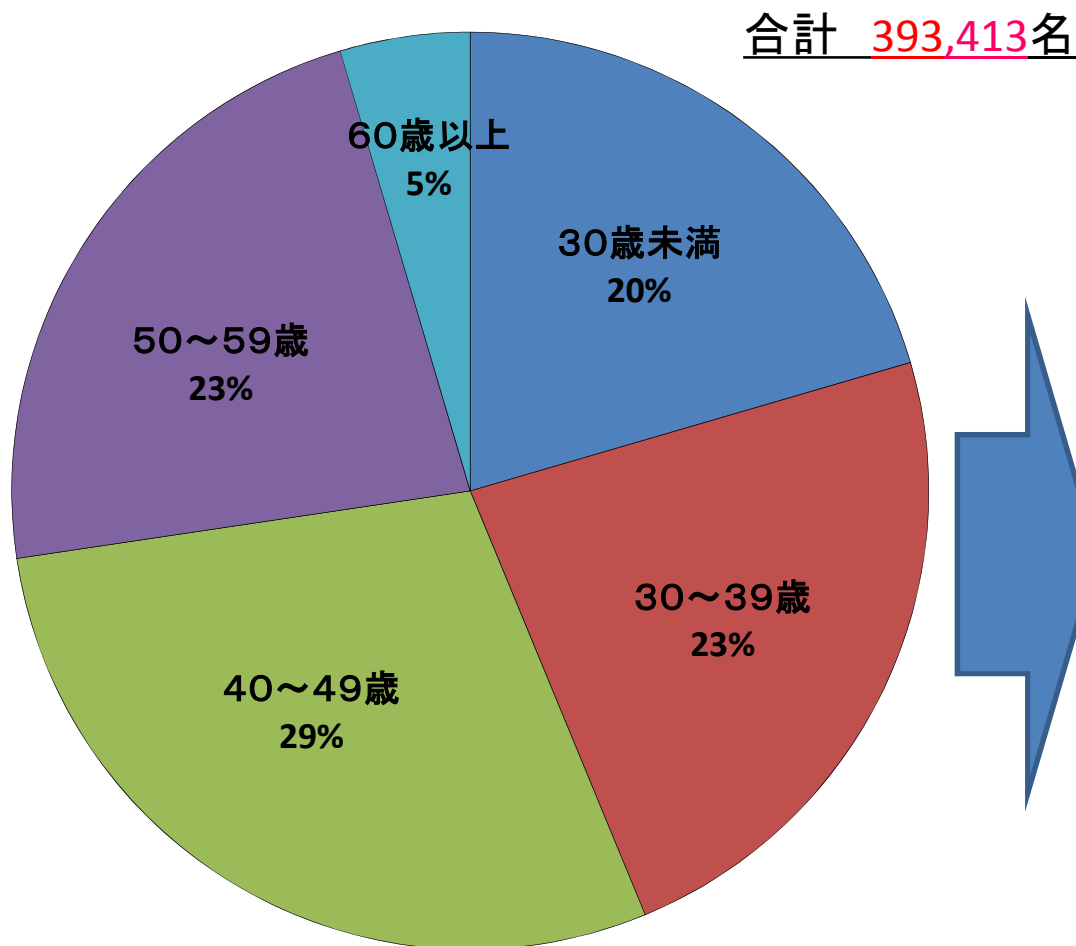


平成24年

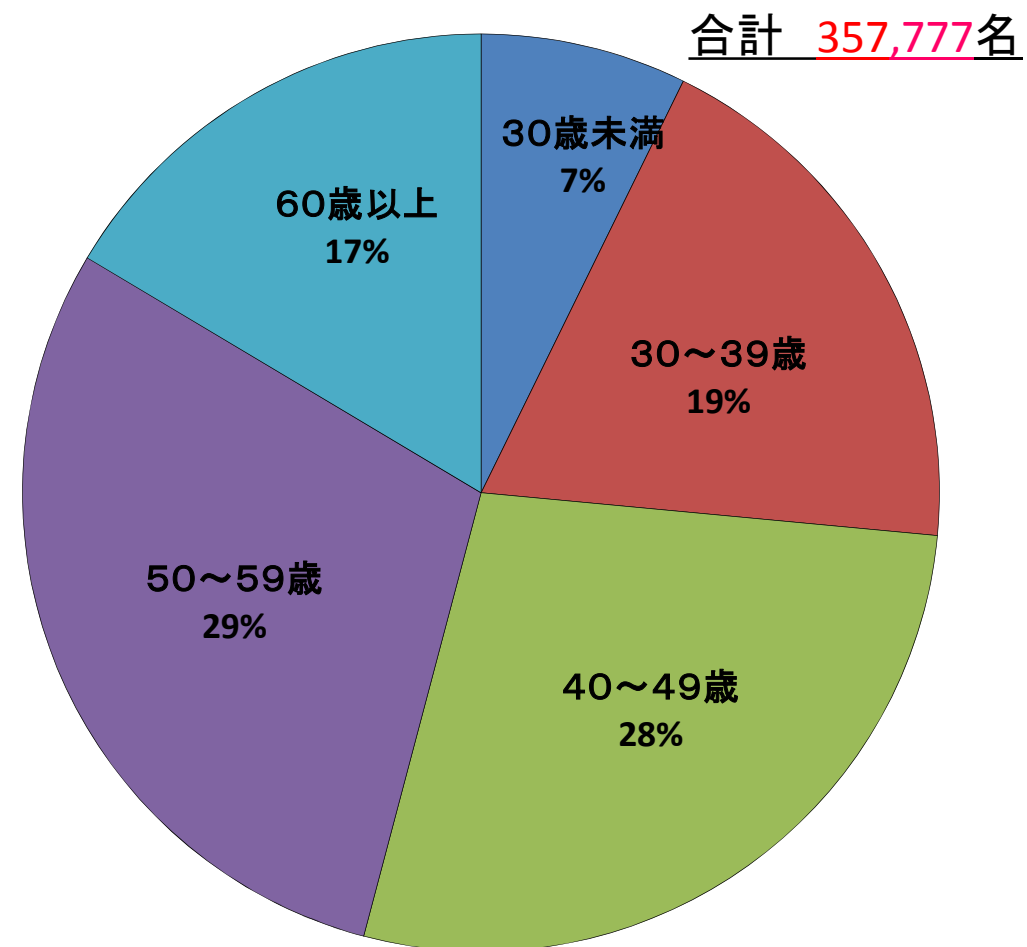


年齢階級別就業者数割合(准看護師) (平成14年・24年比較)

平成14年

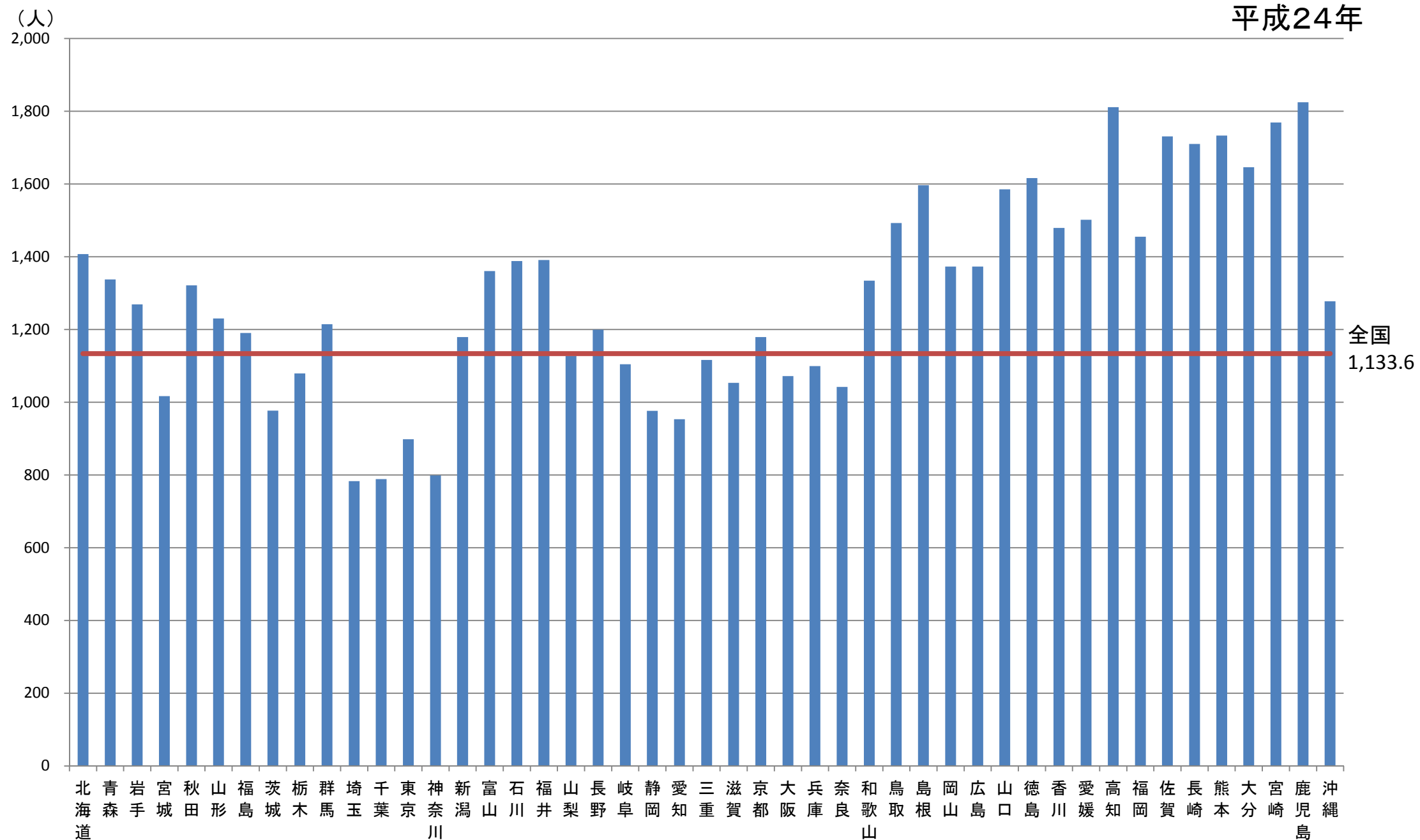


平成24年



都道府県別にみた人口10万対看護師・准看護師数

平成24年

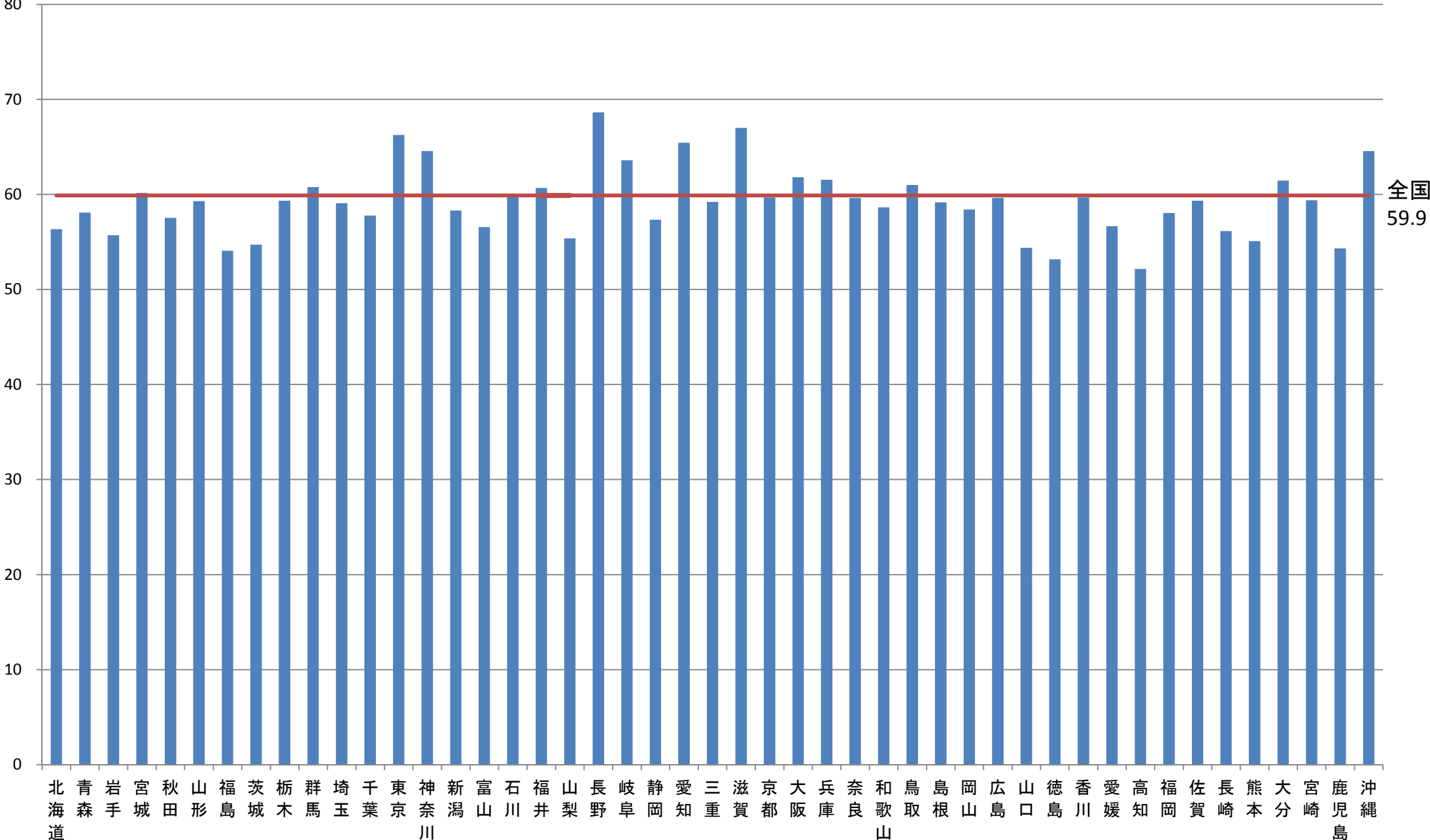


出典：人口については平成24年10月1日現在。出典：「人口推計」総務省統計局
 ：看護師・准看護師数は厚生労働省医政局看護課調べ

都道府県別にみた病院勤務看護職員数(病床100対)

平成24年

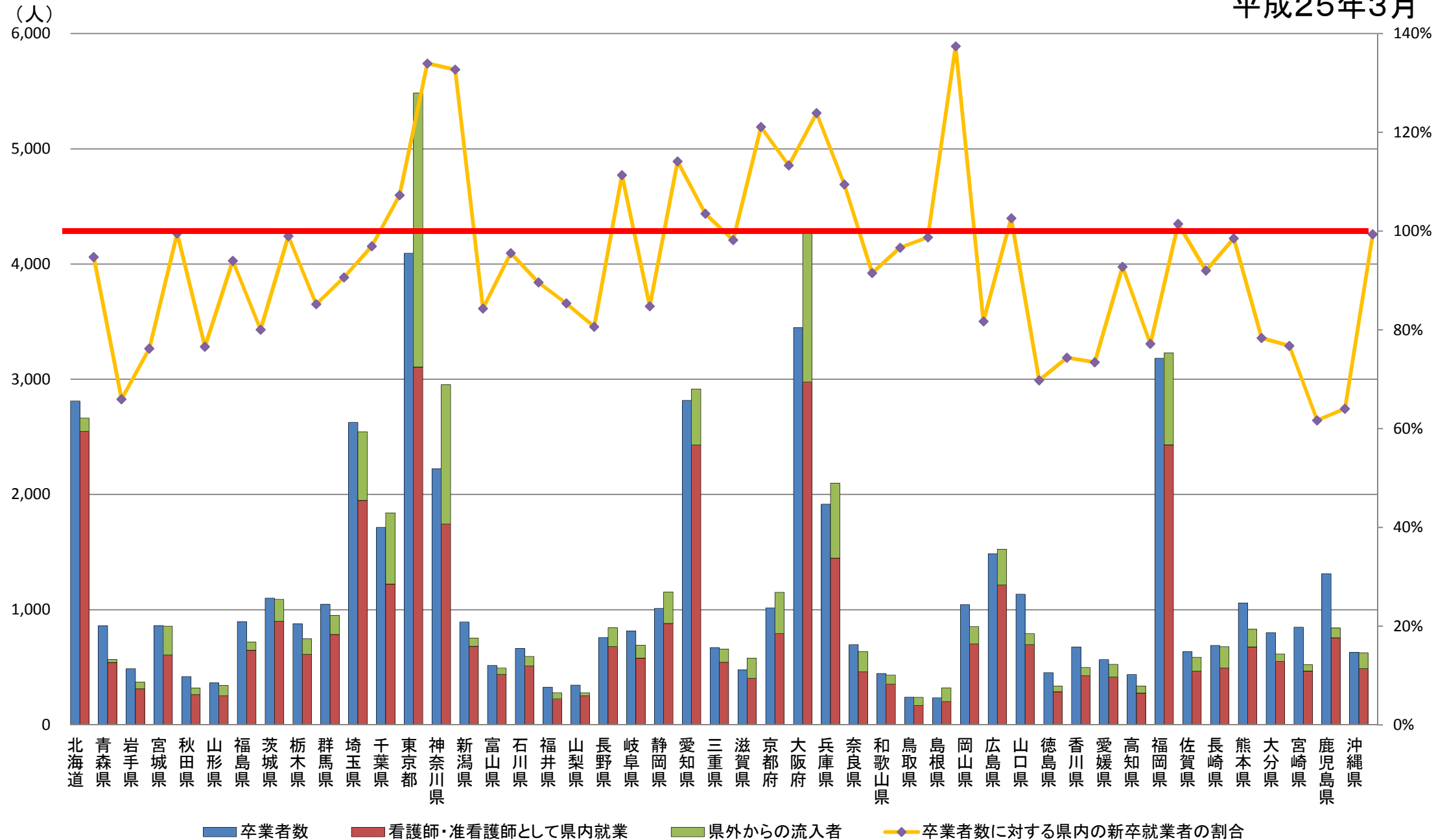
(人)



出典: 病院病床数は「病院報告」(厚生労働省大臣官房統計情報部)
 : 病院看護職員数は「病院報告」(厚生労働省大臣官房統計情報部)

都道府県別にみた卒業者数と県内の新卒就業者数及び割合

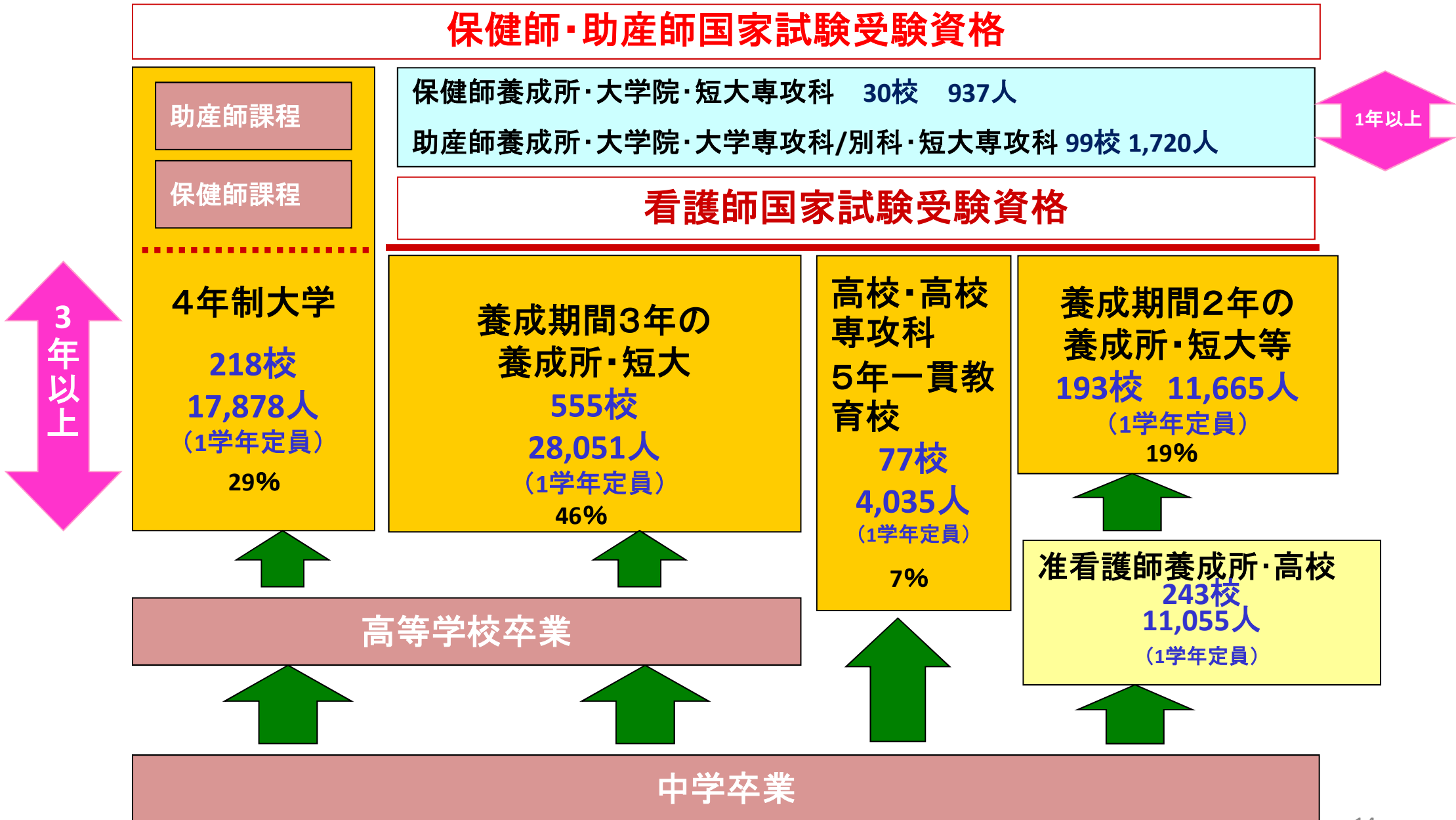
平成25年3月



注①:「卒業者」は各都道府県内学校養成所の卒業者数のうち看護師・准看護師として就業した者
 注②:「県外からの流入者」は各都道府県外の学校養成所を卒業し、当該県内で就業した者
 注③:「看護師・准看護師として県内就業」は各都道府県内の学校養成所を卒業し、同都道府県内で就業した者

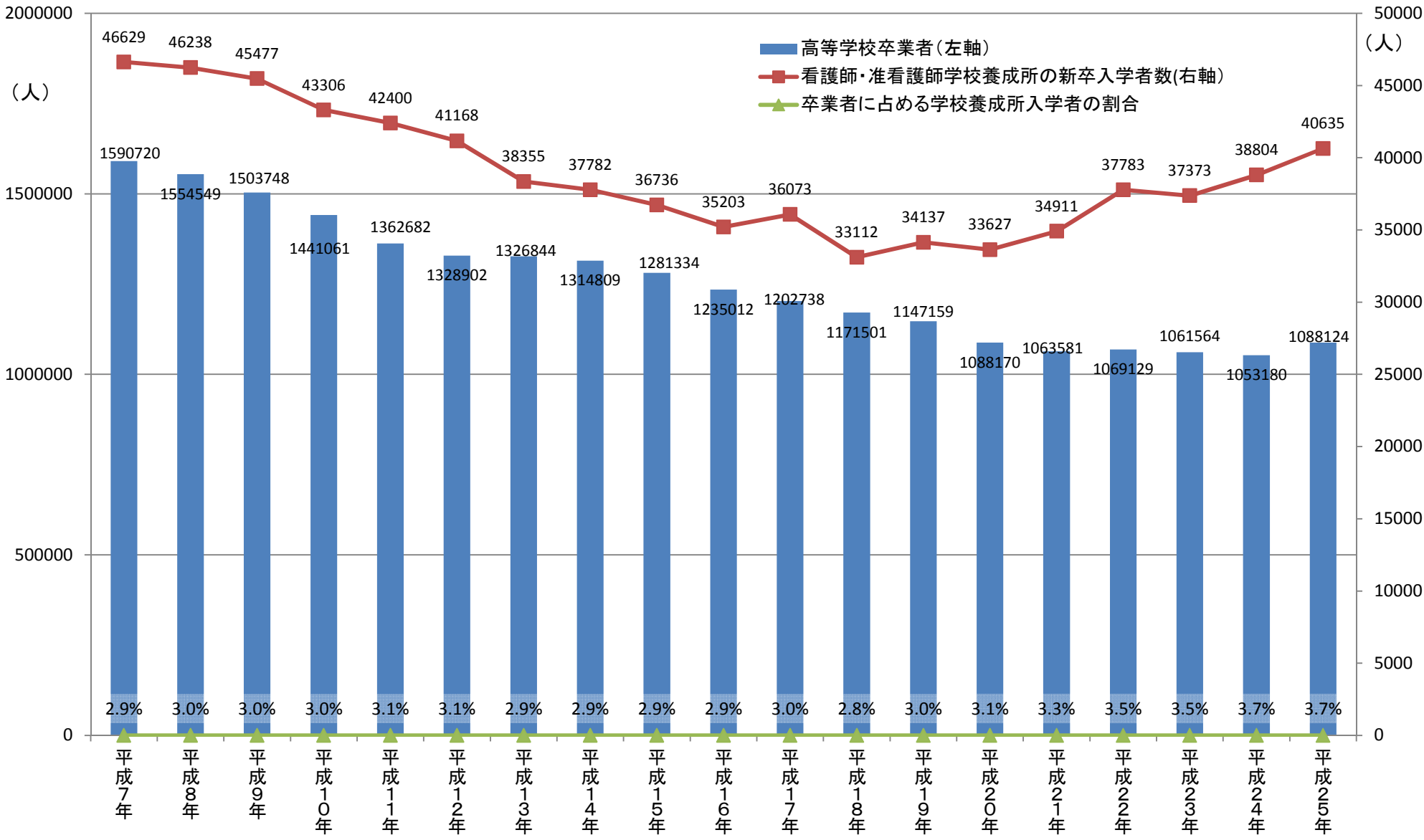
看護教育制度図(概念図) 平成25年

平成26年合格者数
 看護師 53,495人
 助産師 2,015人
 保健師 14,970人



※学校養成所数、1学年定員は平成25年4月現在 出典：「看護師等学校養成所入学状況及び卒業生就業状況調査」（厚生労働省）

高等学校卒業者と看護師・准看護師学校養成所新卒入学者の推移



出典：高校卒業者のデータ「学校基本調査」(文部科学省)

：看護師・准看護師学校養成所の入学者のデータ「看護師等学校養成所入学状況及び卒業生就業状況調査」(厚生労働省)

注：看護師学校養成所入学者のデータのうち2年課程学校養成所は新卒者数データがないため20歳未満(～19歳)とした。

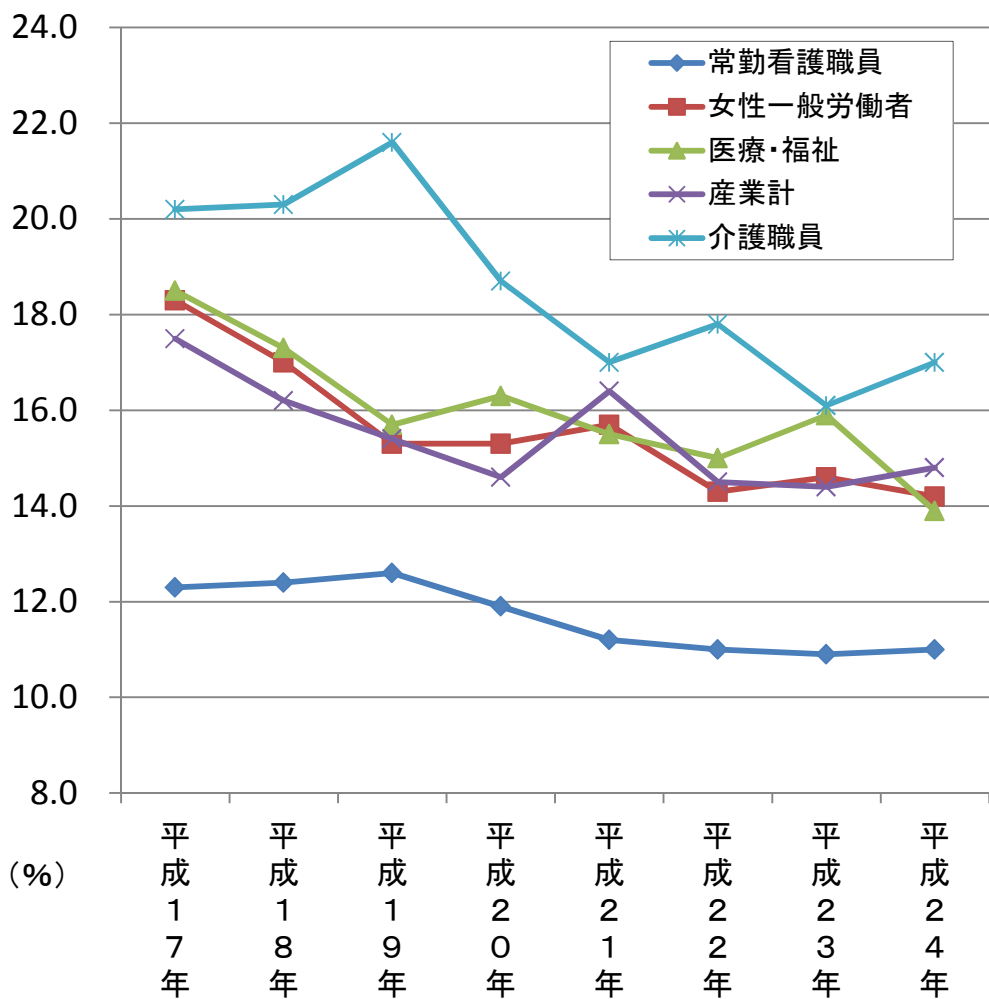
国家試験実施状況及び合格率の推移(年次別)

(単位:人)

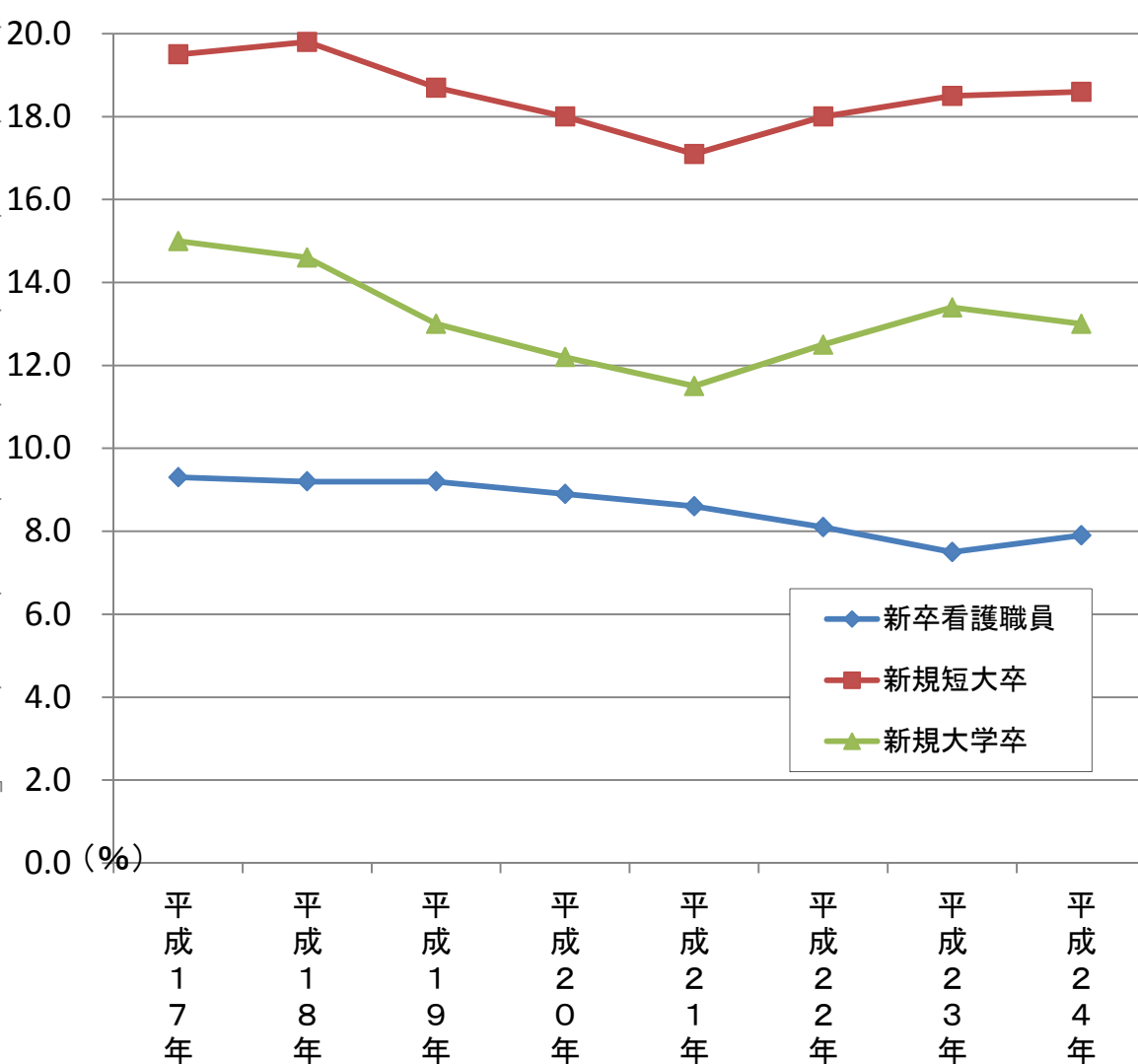
試験実施 年 月	保健師			助産師			看護師		
	受験者	合格者	合格率	受験者	合格者	合格率	受験者	合格者	合格率
平成7年3月	2,679	2,562	95.6%	1,646	1,623	98.6%	42,532	40,822	96.0%
平成8年3月	2,893	2,842	98.2%	1,622	1,580	97.4%	45,600	40,927	89.8%
平成9年2月	3,309	3,063	92.6%	1,634	1,601	98.0%	49,774	43,317	87.0%
平成10年2月	4,072	3,907	95.9%	1,649	1,463	88.7%	53,052	44,364	83.6%
平成11年2月	4,798	4,575	95.4%	1,872	1,790	95.6%	55,404	53,821	97.1%
平成12年2月	5,403	4,900	90.7%	1,763	1,697	96.3%	48,568	46,817	96.4%
平成13年2月	5,876	5,465	93.0%	1,655	1,545	93.4%	48,332	40,625	84.1%
平成14年2月	6,949	5,800	83.5%	1,713	1,513	88.3%	53,187	44,820	84.3%
平成15年2月	8,147	7,454	91.5%	1,716	1,531	89.2%	53,680	49,714	92.6%
平成16年2月	8,715	8,048	92.3%	1,761	1,694	96.2%	49,204	44,874	91.2%
平成17年2月	9,134	7,440	81.5%	1,624	1,619	99.7%	48,299	44,137	91.4%
平成18年2月	10,395	8,182	78.7%	1,600	1,570	98.1%	48,914	43,211	88.3%
平成19年2月	11,140	11,029	99.0%	1,621	1,529	94.3%	50,766	46,000	90.6%
平成20年2月	11,055	10,066	91.1%	1,722	1,690	98.1%	51,313	46,342	90.3%
平成21年2月	12,049	11,773	97.7%	1,742	1,741	99.9%	50,906	45,784	89.9%
平成22年2月	13,048	11,295	86.6%	1,901	1,579	83.1%	52,883	47,340	89.5%
平成23年2月	14,819	12,792	86.3%	2,410	2,342	97.2%	54,138	49,688	91.8%
平成24年2月	15,758	13,555	86.0%	2,132	2,026	95.0%	53,702	48,400	90.1%
平成25年2月	16,422	15,766	96.0%	2,113	2,072	98.1%	56,546	50,232	88.8%

離職率比較

常勤看護職員と他産業



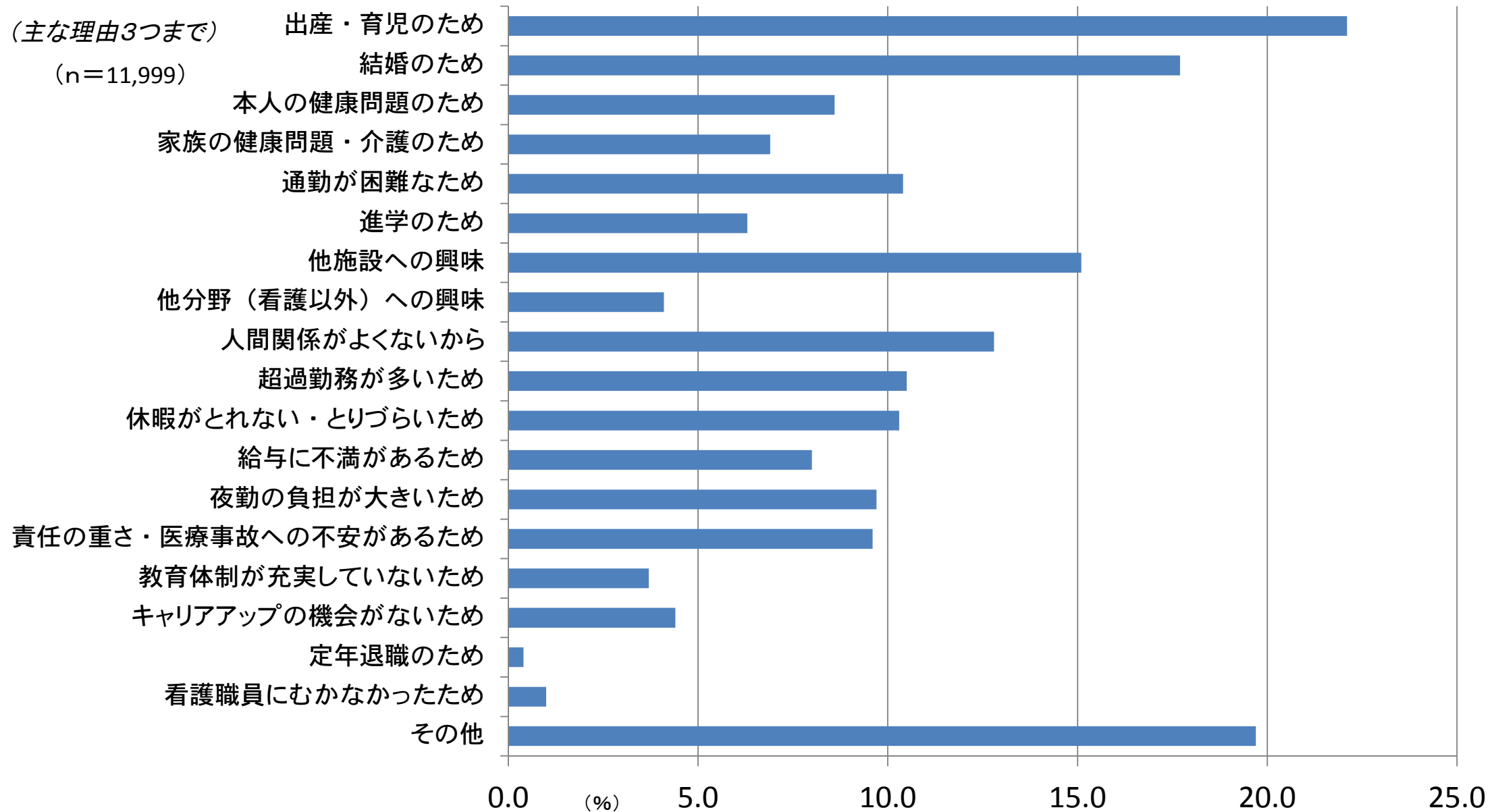
新卒者比較



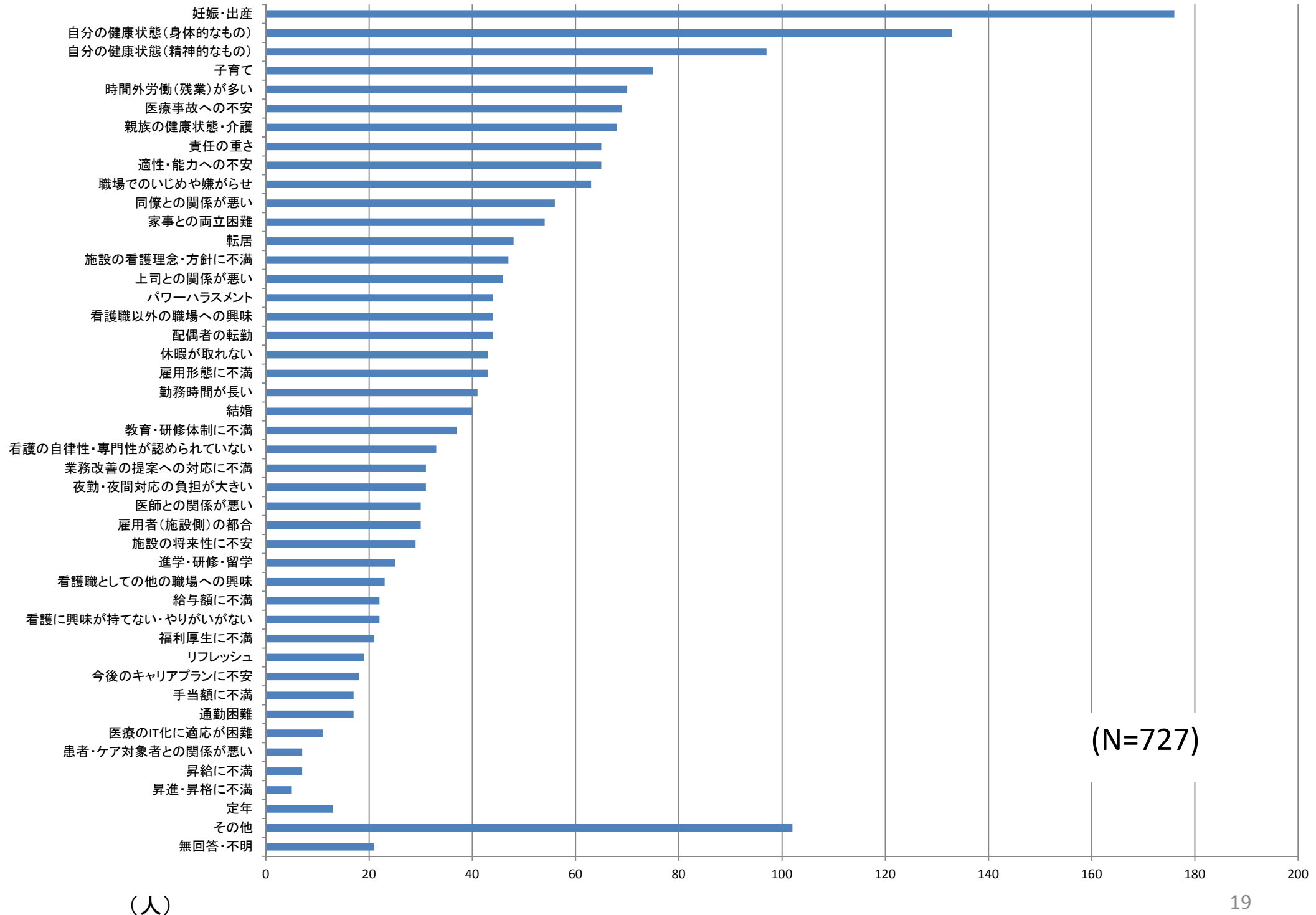
出典: 新卒者は「新規学卒者の離職状況に関する資料一覧」(厚生労働省)
 : 介護職員は「介護労働実態調査」((財)介護労働安定センター)
 : 看護職員は「病院における看護職員需給状況調査」(日本看護協会)
 : 女性一般労働者、医療・福祉・産業計は「雇用動向調査」(厚生労働省)

看護職員として退職経験のある者の退職理由

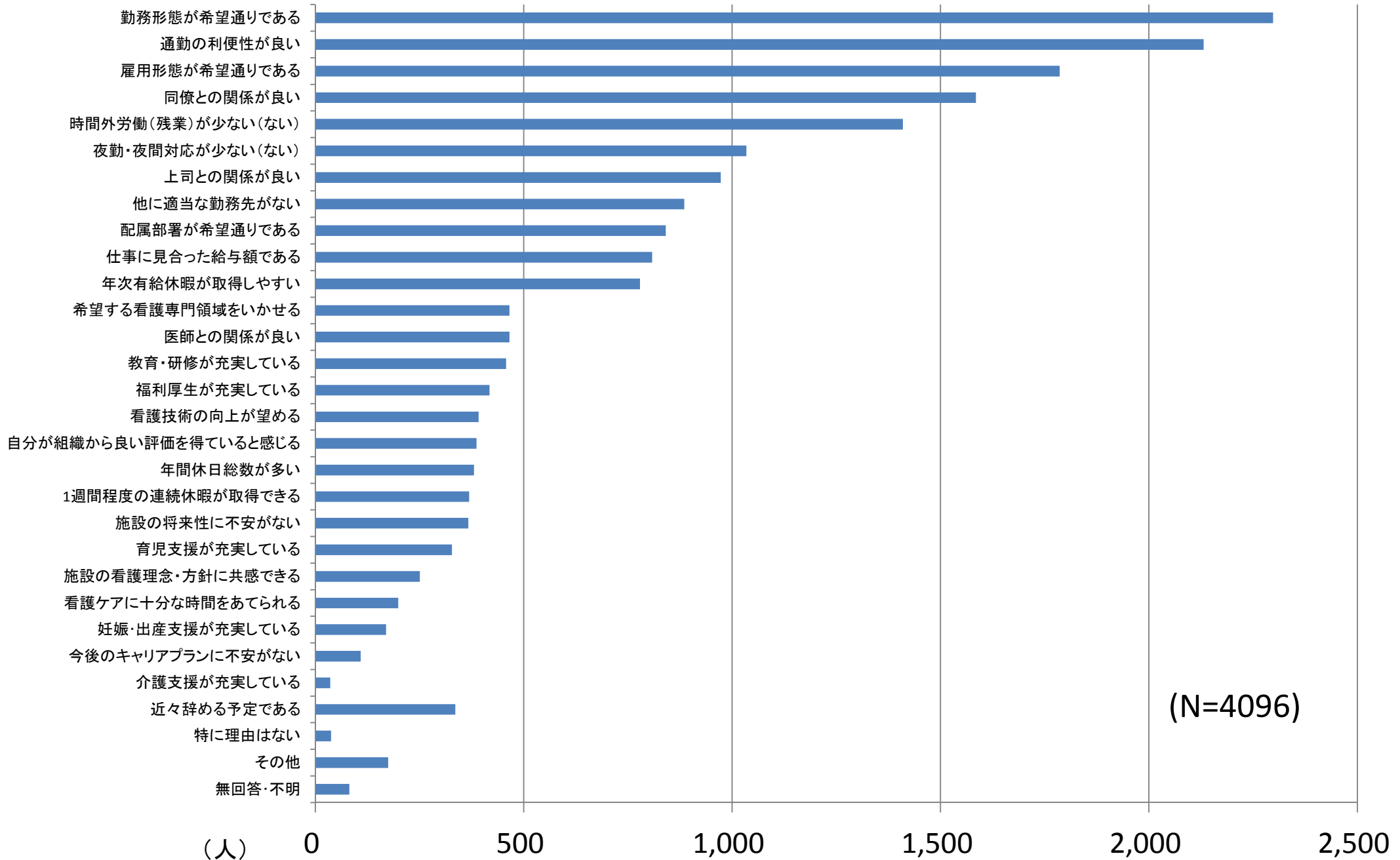
出産・育児のため（22.1%）が最も多く、次いでその他（19.7%）、結婚のため（17.7%）、他施設への興味（15.1%）



現在就業していない看護師等が直近の就業先を離職した理由(複数回答)



現在就業している看護師等が現在の就業先で勤務を続けている理由(複数回答)



ナースセンター及びハローワークにおける職業紹介状況

ナースセンター			平成19年度	平成20年度	平成21年度	平成22年度	平成23年度	平成24年度	平成25年度
a	有効求人数	(人)	203,278	199,283	173,053	155,058	161,010	171,156	183,588
b	有効求職数	(人)	85,627	85,954	79,675	68,199	62,844	63,309	66,311
c	新規求人数	(人)	155,372	149,607	125,850	117,757	121,919	128,485	139,113
d	新規求職者数	(人)	66,183	65,094	58,062	51,478	47,845	49,378	51,038
e	紹介件数	(件)	27,561	25,023	21,193	19,818	18,482	18,092	18,205
f	就職者数	(人)	16,071	14,864	13,272	12,404	12,073	11,993	12,270
g	求人充足率	f/c (%)	10.3	9.9	10.5	10.5	9.9	9.3	8.8
h	求職者就職率	f/d (%)	24.3	22.8	22.9	24.1	25.2	24.3	24.0
i	紹介成功率	f/e (%)	58.3	59.4	62.6	62.6	65.3	66.3	67.4
j	有効求人倍率	a/b (倍)	2.37	2.32	2.17	2.27	2.56	2.70	2.77
ハローワーク			平成19年度	平成20年度	平成21年度	平成22年度	平成23年度	平成24年度	平成25年度
a	有効求人数	(人)	1,069,165	1,079,111	1,047,083	1,125,504	1,186,649	1,229,564	1,203,392
b	有効求職数	(人)	464,689	445,707	442,968	442,879	430,497	441,732	446,658
c	新規求人数	(人)	376,939	380,196	370,407	397,812	419,416	430,672	420,837
d	新規求職者数	(人)	129,289	125,185	122,679	122,018	116,643	119,716	121,555
e	紹介件数	(件)	124,186	128,178	134,256	132,138	123,855	119,483	116,496
f	就職者数	(人)	55,390	54,195	52,612	52,617	50,854	51,406	50,486
g	求人充足率	f/c (%)	14.7	14.3	14.2	13.2	12.1	11.9	12.0
h	求職者就職率	f/d (%)	42.8	43.3	42.9	43.1	43.6	42.9	41.5
i	紹介成功率	f/e (%)	44.6	42.3	39.2	39.8	41.1	43.0	43.3
j	有効求人倍率	a/b (倍)	2.30	2.42	2.36	2.54	2.76	2.78	2.69

出典：中央ナースセンター事業報告書

出典：厚生労働省職業安定局「職業安定業務統計」

○有効求人期間は6ヶ月、有効求職期間は1年

○有効求人期間及び有効求職期間は、原則としていずれも申込みを受理した日の翌々月の末日まで

○新規求職者数には有効期間(1年間)切れによる更新再登録数も含まれる。 ○有効求人人数及び有効求職数は、各月の有効数を累計したものである。