

## 国勢調査における世帯数と世帯人員数の相関について

### 一般世帯(総数)

年次		相関係数	北海道 Hokkaido	青森 Aomori	岩手 Iwate	宮城 Miyagi	秋田 Akita
55	1980	0.9937	5,449,660	1,496,955	1,400,590	2,054,542	1,239,618
60	1985	0.9934	5,542,845	1,495,169	1,409,884	2,148,255	1,234,913
2	1990	0.9936	5,498,432	1,453,023	1,393,012	2,212,922	1,206,737
7	1995	0.9937	5,556,201	1,450,530	1,394,530	2,298,468	1,192,639
12	2000	0.9936	5,522,308	1,444,345	1,387,989	2,332,158	1,165,006
17	2005	0.9942	5,467,965	1,400,366	1,351,075	2,316,653	1,116,752
22	2010	0.9947	5,344,723	1,335,221	1,298,011	2,306,587	1,055,592
27	2015	0.9954	5,198,268	1,263,949	1,242,084	2,287,663	989,313
全国	Japan		北海道	青森県	岩手県	宮城県	秋田県
55	1980		1,823,789	426,840	396,176	597,218	342,546
60	1985		1,915,016	442,096	411,675	639,197	349,876
平成 2年	1990		2,015,275	453,425	426,288	692,436	357,557
7	1995		2,174,122	480,829	452,461	774,830	373,972
12	2000		2,277,968	504,373	474,660	831,669	388,424
17	2005		2,368,892	509,107	479,302	858,628	391,276
22	2010		2,418,305	511,427	482,845	900,352	389,095
27	2015		2,438,206	509,241	489,383	942,569	387,392

### 一般世帯(単独世帯以外)

年次		相関係数	北海道 Hokkaido	青森 Aomori	岩手 Iwate	宮城 Miyagi	秋田 Akita
55	1980	0.9982	5,073,264	1,428,412	1,334,901	1,940,438	1,194,594
60	1985	0.9980	5,126,197	1,420,035	1,336,852	2,018,373	1,186,082
2	1990	0.9979	5,005,571	1,367,949	1,308,899	2,054,270	1,149,731
7	1995	0.9980	4,950,106	1,345,330	1,292,913	2,090,097	1,122,975
12	2000	0.9982	4,840,035	1,322,872	1,271,829	2,094,355	1,082,504
17	2005	0.9985	4,700,339	1,271,053	1,229,357	2,067,790	1,027,725
22	2010	0.9988	4,501,993	1,194,151	1,165,641	2,025,233	959,983
27	2015	0.9991	4,289,162	1,110,506	1,093,509	1,963,773	881,172
全国	Japan		北海道	青森県	岩手県	宮城県	秋田県
55	1980		1,447,393	358,297	330,487	483,114	297,522
60	1985		1,498,368	366,962	338,643	509,315	301,045
平成 2年	1990		1,522,414	368,351	342,175	533,784	300,551
7	1995		1,568,027	375,629	350,844	566,459	304,308
12	2000		1,595,695	382,900	358,500	593,866	305,922
17	2005		1,601,266	379,794	357,584	609,765	302,249
22	2010		1,575,575	370,357	350,475	618,998	293,486
27	2015		1,529,100	355,798	340,808	618,679	279,251

山形 Yamagata	福島 Fukushima	茨城 Ibaraki	栃木 Tochigi	群馬 Gumma	埼玉 Saitama	千葉 Chiba
1,236,810	2,010,849	2,527,716	1,772,604	1,828,023	5,374,559	4,690,223
1,245,903	2,054,505	2,693,031	1,845,121	1,900,737	5,809,938	5,100,303
1,242,136	2,075,004	2,808,091	1,912,402	1,942,836	6,333,176	5,487,147
1,240,433	2,105,986	2,918,246	1,959,527	1,980,518	6,691,228	5,738,434
1,224,003	2,096,417	2,942,906	1,976,646	1,992,112	6,858,124	5,852,865
1,191,072	2,055,206	2,922,975	1,980,696	1,989,150	6,951,273	5,955,256
1,141,161	1,989,039	2,916,232	1,972,013	1,969,726	7,093,644	6,127,274
1,092,406	1,866,566	2,857,931	1,935,113	1,926,727	7,147,109	6,118,171
山形県	福島県	茨城県	栃木県	群馬県	埼玉県	千葉県
322,691	548,636	690,887	488,227	513,224	1,578,048	1,412,365
330,211	573,668	756,629	520,536	555,087	1,745,952	1,568,063
340,521	603,712	829,549	571,473	600,222	2,027,970	1,797,429
359,297	652,011	920,513	623,194	649,664	2,278,736	2,008,600
376,219	686,225	983,817	665,934	690,972	2,470,487	2,164,117
385,416	707,223	1,029,481	705,206	724,121	2,630,623	2,304,321
387,682	719,441	1,086,715	744,193	754,324	2,837,542	2,512,441
392,288	730,013	1,122,443	761,863	772,014	2,967,928	2,604,839

山形 Yamagata	福島 Fukushima	茨城 Ibaraki	栃木 Tochigi	群馬 Gumma	埼玉 Saitama	千葉 Chiba
1,199,082	1,930,016	2,434,328	1,703,020	1,761,116	5,125,132	4,444,080
1,203,838	1,964,980	2,581,670	1,766,432	1,816,558	5,523,098	4,818,121
1,192,349	1,968,606	2,666,740	1,807,902	1,836,316	5,934,669	5,101,071
1,177,356	1,970,861	2,736,228	1,830,444	1,850,857	6,202,424	5,254,643
1,148,834	1,941,296	2,732,179	1,827,335	1,841,639	6,286,219	5,302,018
1,107,029	1,883,161	2,684,842	1,808,614	1,818,321	6,288,631	5,334,462
1,051,344	1,800,422	2,636,452	1,768,620	1,772,053	6,287,065	5,366,043
992,394	1,643,219	2,539,574	1,715,393	1,705,668	6,242,511	5,275,100
山形県	福島県	茨城県	栃木県	群馬県	埼玉県	千葉県
284,963	467,803	597,499	418,643	446,317	1,328,621	1,166,222
288,146	484,143	645,268	441,847	470,908	1,459,112	1,285,881
290,734	497,314	688,198	466,973	493,702	1,629,463	1,411,353
296,220	516,886	738,495	494,111	520,003	1,789,932	1,524,809
301,050	531,104	773,090	516,623	540,499	1,898,582	1,613,270
301,373	535,178	791,348	533,124	553,292	1,967,981	1,683,527
297,865	530,824	806,935	540,800	556,651	2,030,963	1,751,210
292,276	506,666	804,086	542,143	550,955	2,063,330	1,761,768

東京 Tokyo	神奈川 Kanagawa	新潟 Niigata	富山 Toyama	石川 Ishikawa	福井 Fukui	山梨 Yamanashi
11,445,413	6,849,053	2,425,484	1,088,996	1,102,084	783,768	793,083
11,666,760	7,353,658	2,450,139	1,102,127	1,133,936	805,358	820,363
11,613,495	7,878,827	2,443,342	1,101,315	1,142,304	809,880	838,798
11,588,818	8,160,886	2,456,402	1,104,861	1,158,075	813,200	866,860
11,864,419	8,388,296	2,434,458	1,099,814	1,152,171	812,365	873,052
12,246,414	8,637,174	2,379,570	1,086,271	1,143,759	801,915	866,893
12,978,624	8,907,559	2,322,872	1,067,894	1,137,793	787,108	845,170
13,315,400	8,965,993	2,246,239	1,039,776	1,119,870	767,003	815,136
東京都	神奈川県	新潟県	富山県	石川県	福井県	山梨県
4,285,658	2,242,599	654,670	288,795	320,696	212,017	226,997
4,488,493	2,478,160	678,295	298,586	337,267	222,975	244,167
4,693,621	2,817,902	705,002	312,401	358,678	232,848	262,195
4,952,354	3,078,608	755,510	336,218	389,435	246,132	290,339
5,371,057	3,318,332	791,880	356,361	406,618	258,328	307,916
5,747,460	3,549,710	812,726	370,230	423,157	267,385	320,170
6,382,049	3,830,111	837,387	382,431	440,247	274,818	327,075
6,690,934	3,965,190	846,485	390,313	452,355	278,990	330,375

東京 Tokyo	神奈川 Kanagawa	新潟 Niigata	富山 Toyama	石川 Ishikawa	福井 Fukui	山梨 Yamanashi
10,029,810	6,345,498	2,340,339	1,057,377	1,042,212	756,123	760,346
10,145,112	6,759,410	2,353,480	1,065,933	1,067,694	772,077	779,488
9,926,344	7,120,357	2,328,483	1,056,739	1,062,182	770,202	789,030
9,700,956	7,288,300	2,307,929	1,045,492	1,058,652	765,574	801,435
9,670,077	7,407,991	2,262,735	1,028,801	1,046,520	758,261	798,639
9,802,269	7,538,733	2,190,498	1,005,501	1,026,915	742,297	784,050
10,056,136	7,613,508	2,108,005	975,445	1,007,643	719,779	755,106
10,150,725	7,558,452	2,012,622	937,717	977,347	693,386	717,592
東京都	神奈川県	新潟県	富山県	石川県	福井県	山梨県
2,870,055	1,739,044	569,525	257,176	260,824	184,372	194,260
2,966,845	1,883,912	581,636	262,392	271,025	189,694	203,292
3,006,470	2,059,432	590,143	267,825	278,556	193,170	212,427
3,064,492	2,206,022	607,037	276,849	290,012	198,506	224,914
3,176,715	2,338,027	620,157	285,348	300,967	204,224	233,503
3,303,315	2,451,269	623,654	289,460	306,313	207,767	237,327
3,459,561	2,536,060	622,520	289,982	310,097	207,489	237,011
3,526,259	2,557,649	612,868	288,254	309,832	205,373	232,831

長野 Nagano	岐阜 Gifu	静岡 Shizuoka	愛知 Aichi	三重 Mie	滋賀 Shiga	京都 Kyoto
2,059,067	1,940,386	3,410,941	6,166,601	1,665,033	1,070,762	2,491,813
2,110,255	2,006,889	3,536,482	6,393,916	1,724,567	1,145,185	2,548,469
2,130,166	2,043,542	3,627,976	6,615,775	1,768,239	1,210,308	2,554,104
2,165,277	2,077,562	3,693,753	6,794,202	1,817,005	1,275,883	2,582,503
2,182,697	2,080,719	3,719,841	6,942,524	1,829,918	1,328,322	2,588,471
2,157,604	2,072,349	3,728,521	7,128,189	1,833,273	1,361,778	2,582,298
2,111,414	2,045,801	3,698,246	7,309,119	1,819,791	1,392,220	2,587,303
2,050,528	1,992,026	3,624,814	7,366,901	1,776,866	1,391,565	2,558,495
長野県	岐阜県	静岡県	愛知県	三重県	滋賀県	京都府
588,554	538,271	967,399	1,872,311	476,665	293,600	825,689
619,239	566,089	1,030,942	1,979,233	507,088	319,515	857,424
655,332	601,015	1,115,007	2,160,791	544,844	350,673	893,733
710,518	643,531	1,202,533	2,348,211	596,099	394,271	958,252
755,840	678,036	1,278,668	2,522,824	635,382	439,370	1,015,468
777,931	710,166	1,346,952	2,724,476	672,552	477,645	1,063,907
792,831	735,702	1,397,173	2,929,943	703,237	517,049	1,120,440
805,279	751,726	1,427,449	3,059,956	718,934	536,706	1,151,422

長野 Nagano	岐阜 Gifu	静岡 Shizuoka	愛知 Aichi	三重 Mie	滋賀 Shiga	京都 Kyoto
1,974,574	1,864,050	3,263,668	5,786,122	1,598,813	1,030,167	2,285,515
2,011,582	1,923,841	3,366,582	5,982,989	1,647,739	1,097,411	2,334,329
2,010,493	1,943,903	3,414,264	6,111,222	1,673,691	1,152,194	2,318,162
2,013,614	1,958,515	3,437,624	6,204,617	1,697,149	1,198,604	2,304,601
2,007,900	1,946,851	3,426,918	6,280,719	1,691,869	1,230,678	2,275,066
1,969,621	1,920,177	3,396,503	6,345,032	1,671,693	1,245,581	2,231,830
1,907,554	1,872,082	3,324,365	6,385,695	1,630,668	1,251,446	2,186,581
1,826,138	1,798,054	3,217,590	6,342,386	1,565,364	1,238,852	2,118,490
長野県	岐阜県	静岡県	愛知県	三重県	滋賀県	京都府
504,061	461,935	820,126	1,491,832	410,445	253,005	619,391
520,566	483,041	861,042	1,568,306	430,260	271,741	643,284
535,659	501,376	901,295	1,656,238	450,296	292,559	657,791
558,855	524,484	946,404	1,758,626	476,243	316,992	680,350
581,043	544,168	985,745	1,861,019	497,333	341,726	702,063
589,948	557,994	1,014,934	1,941,319	510,972	361,448	713,439
588,971	561,983	1,023,292	2,006,519	514,114	376,275	719,718
580,889	557,754	1,020,225	2,035,441	507,432	383,993	711,417

大阪 Osaka	兵庫 Hyogo	奈良 Nara	和歌山 Wakayama	鳥取 Tottori	島根 Shimane	岡山 Okayama
8,379,606	5,086,245	1,188,429	1,073,563	595,089	772,346	1,843,726
8,562,996	5,219,615	1,283,584	1,072,762	606,562	779,779	1,885,951
8,589,098	5,328,017	1,354,535	1,058,723	605,483	765,342	1,892,509
8,676,015	5,338,006	1,409,259	1,064,770	604,305	754,287	1,915,928
8,673,216	5,474,785	1,418,607	1,051,428	599,872	743,026	1,912,894
8,627,870	5,482,209	1,394,167	1,014,305	590,860	720,987	1,907,665
8,727,132	5,493,799	1,374,155	980,218	572,487	693,951	1,898,589
8,687,999	5,431,772	1,335,077	939,338	555,199	669,274	1,870,993
大阪府	兵庫県	奈良県	和歌山県	鳥取県	島根県	岡山県
2,753,105	1,582,793	338,364	326,250	168,025	225,720	560,043
2,883,169	1,660,915	373,989	333,199	172,828	231,795	582,128
3,039,638	1,774,925	411,215	344,155	179,133	235,014	607,668
3,270,397	1,867,031	454,984	365,384	188,866	244,996	656,761
3,454,840	2,035,097	484,954	379,753	199,988	256,508	689,733
3,590,593	2,128,963	500,994	383,214	208,526	259,289	724,474
3,823,279	2,252,522	522,600	392,842	211,396	260,921	752,878
3,918,441	2,312,284	529,258	391,465	216,244	264,080	771,242

大阪 Osaka	兵庫 Hyogo	奈良 Nara	和歌山 Wakayama	鳥取 Tottori	島根 Shimane	岡山 Okayama
7,776,946	4,801,555	1,144,274	1,023,024	570,898	736,170	1,746,295
7,915,045	4,909,022	1,230,968	1,018,967	580,723	740,556	1,781,399
7,841,111	4,961,861	1,291,519	997,793	574,853	722,542	1,772,362
7,778,590	4,920,337	1,328,674	991,429	567,004	703,100	1,763,676
7,644,424	4,967,032	1,325,827	967,980	554,492	681,405	1,740,573
7,476,096	4,912,728	1,289,672	923,569	538,056	654,634	1,706,705
7,359,224	4,812,790	1,250,302	872,526	515,409	622,035	1,672,587
7,217,384	4,675,549	1,199,068	824,427	491,426	589,506	1,622,515
大阪府	兵庫県	奈良県	和歌山県	鳥取県	島根県	岡山県
2,150,445	1,298,103	294,209	275,711	143,834	189,544	462,612
2,235,218	1,350,322	321,373	279,404	146,989	192,572	477,576
2,291,651	1,408,769	348,199	283,225	148,503	192,214	487,521
2,372,972	1,449,362	374,399	292,043	151,565	193,809	504,509
2,426,048	1,527,344	392,174	296,305	154,608	194,887	517,412
2,438,819	1,559,482	396,499	292,478	155,722	192,936	523,514
2,455,371	1,571,513	398,747	285,150	154,318	189,005	526,876
2,447,826	1,556,061	393,249	276,554	152,471	184,312	522,764

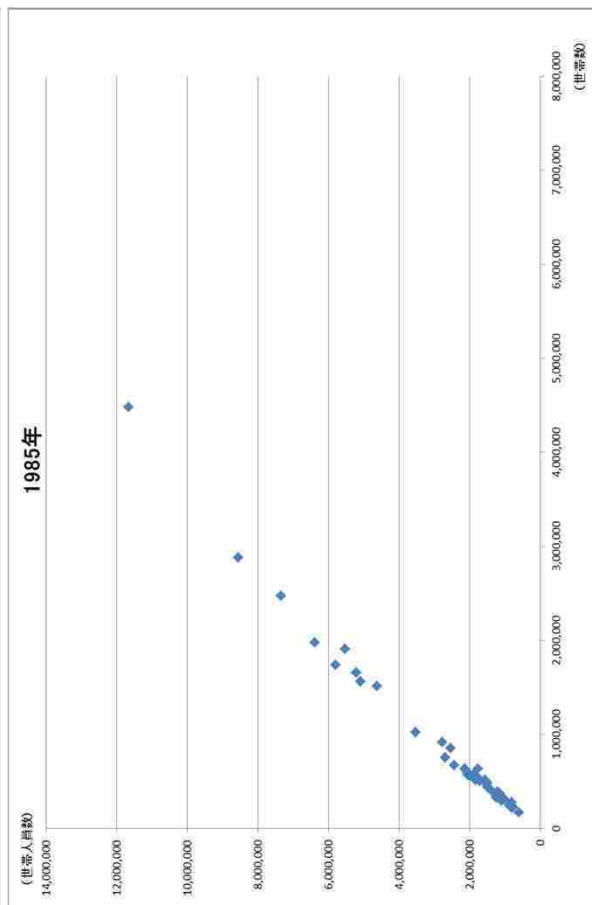
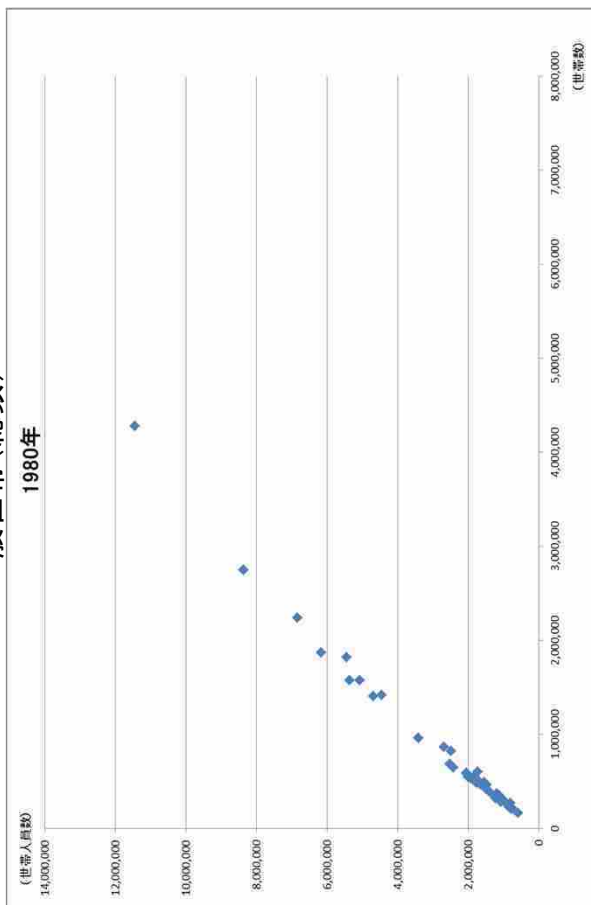
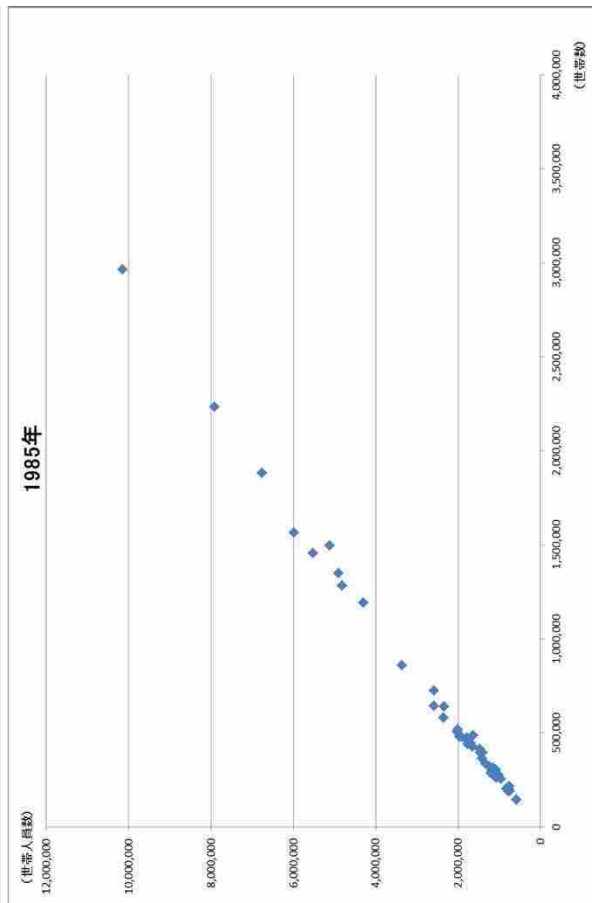
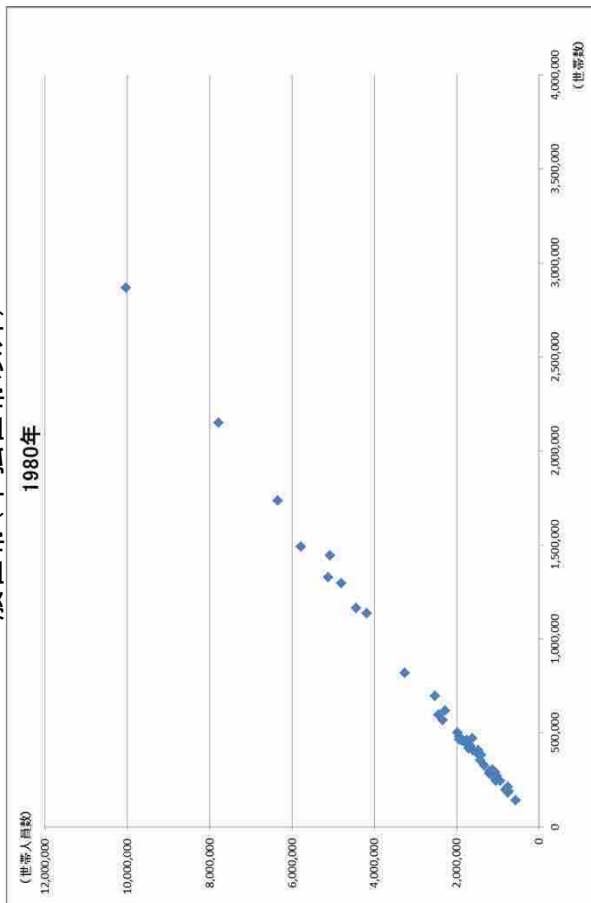
広島 Hiroshima	山口 Yamaguchi	徳島 Tokushima	香川 Kagawa	愛媛 Ehime	高知 Kochi	福岡 Fukuoka
2,696,908	1,560,275	806,997	983,184	1,482,290	809,194	4,468,033
2,775,897	1,571,135	816,045	1,003,442	1,504,591	816,753	4,628,340
2,797,450	1,537,491	810,136	1,004,177	1,488,913	800,258	4,698,261
2,829,403	1,519,597	810,402	1,008,114	1,480,858	794,674	4,825,591
2,821,836	1,490,166	801,741	1,001,785	1,464,566	790,075	4,899,523
2,798,112	1,448,655	785,278	986,125	1,433,213	770,781	4,904,230
2,793,323	1,407,451	759,894	970,196	1,394,969	737,568	4,943,035
2,773,699	1,356,369	729,567	948,746	1,347,033	700,458	4,960,183
広島県	山口県	徳島県	香川県	愛媛県	高知県	福岡県
873,984	496,753	239,171	293,032	469,240	273,404	1,425,791
919,506	517,745	247,845	305,767	491,539	281,430	1,518,580
974,038	534,584	258,149	321,453	510,897	288,577	1,623,805
1,046,122	562,792	273,839	345,422	540,670	302,868	1,774,183
1,095,905	582,437	287,897	363,955	564,959	319,298	1,906,862
1,131,024	588,736	297,539	375,634	581,003	323,327	1,984,662
1,183,036	596,231	301,546	389,652	589,676	321,004	2,106,654
1,209,288	597,426	304,911	397,602	590,629	318,086	2,196,617

広島 Hiroshima	山口 Yamaguchi	徳島 Tokushima	香川 Kagawa	愛媛 Ehime	高知 Kochi	福岡 Fukuoka
2,522,213	1,472,784	768,826	938,736	1,397,558	751,549	4,180,777
2,582,472	1,471,102	774,210	953,604	1,409,489	754,148	4,303,221
2,569,660	1,422,289	760,891	944,517	1,380,769	730,785	4,304,415
2,553,921	1,381,643	750,676	932,366	1,350,450	713,238	4,335,538
2,514,714	1,334,357	731,485	915,110	1,316,003	694,768	4,322,806
2,462,324	1,282,187	705,200	889,924	1,266,483	668,079	4,274,199
2,405,795	1,224,819	672,399	857,798	1,212,381	629,214	4,206,696
2,356,600	1,157,280	631,514	823,290	1,148,690	584,593	4,139,377
広島県	山口県	徳島県	香川県	愛媛県	高知県	福岡県
699,289	409,262	201,000	248,584	384,508	215,759	1,138,535
726,081	417,712	206,010	255,929	396,437	218,825	1,193,461
746,248	419,382	208,904	261,793	402,753	219,104	1,229,959
770,640	424,838	214,113	269,674	410,262	221,432	1,284,130
788,783	426,628	217,641	277,280	416,396	223,991	1,330,145
795,236	422,268	217,461	279,433	414,273	220,625	1,354,631
795,508	413,599	214,051	277,254	407,088	212,650	1,370,315
792,189	398,337	206,858	272,146	392,286	202,221	1,375,811

佐賀 Saga	長崎 Nagasaki	熊本 Kumamoto	大分 Oita	宮崎 Miyazaki	鹿児島 Kagoshima	沖縄県 Okinawa 2)
851,070	1,555,192	1,752,662	1,204,819	1,129,967	1,745,646	1,090,666
863,650	1,555,010	1,794,762	1,225,046	1,151,699	1,777,088	1,160,365
859,084	1,522,268	1,793,689	1,210,547	1,143,160	1,750,903	1,192,238
864,842	1,504,912	1,813,641	1,205,841	1,150,041	1,746,548	1,247,047
855,524	1,472,855	1,810,694	1,191,859	1,141,904	1,734,506	1,281,852
841,970	1,429,051	1,789,077	1,173,495	1,121,573	1,697,019	1,332,118
824,324	1,376,114	1,764,131	1,159,942	1,101,907	1,648,916	1,363,365
805,002	1,324,243	1,728,016	1,125,563	1,066,005	1,587,166	1,398,717
佐賀県	長崎県	熊本県	大分県	宮崎県	鹿児島県	沖縄県
232,420	468,977	523,858	377,814	357,888	605,639	296,770
241,786	487,597	551,628	394,903	375,218	639,362	333,576
250,178	501,901	575,227	409,347	390,730	656,944	362,998
267,230	528,156	615,744	433,897	420,260	687,021	403,060
277,606	542,985	644,963	451,697	437,493	714,413	440,095
286,239	551,530	664,338	465,195	449,269	722,937	486,981
294,120	556,895	686,123	480,443	459,177	727,273	519,184
301,009	558,380	702,565	485,001	461,389	722,372	559,215

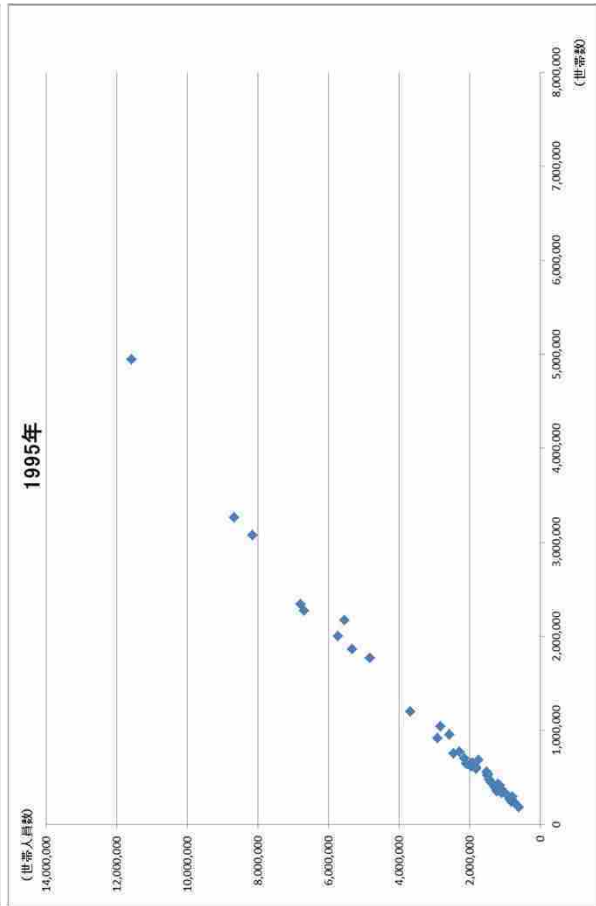
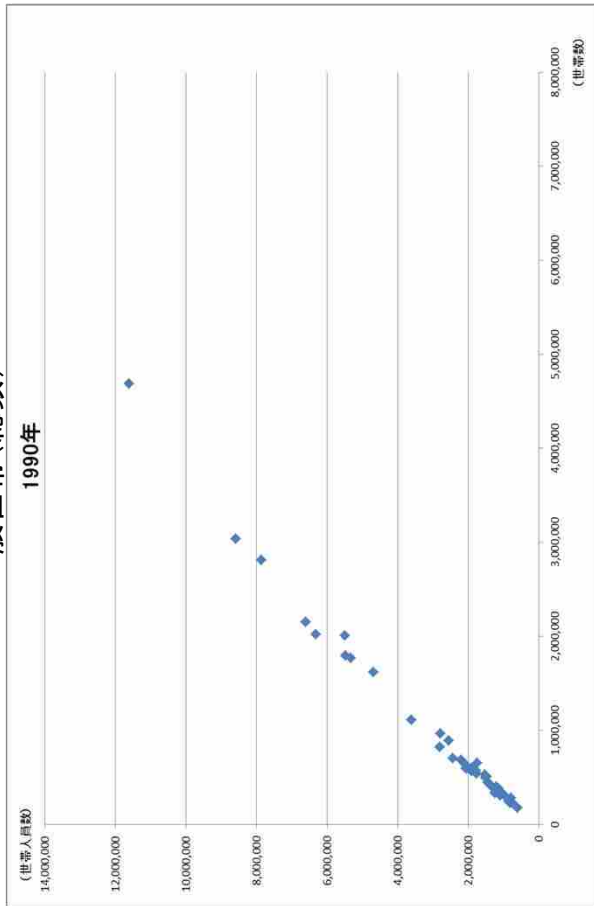
佐賀 Saga	長崎 Nagasaki	熊本 Kumamoto	大分 Oita	宮崎 Miyazaki	鹿児島 Kagoshima	沖縄県 Okinawa 2)
819,363	1,474,634	1,661,469	1,134,902	1,066,306	1,612,626	1,041,392
828,361	1,465,043	1,692,426	1,147,732	1,082,522	1,627,203	1,101,028
818,373	1,419,917	1,677,138	1,122,303	1,063,131	1,585,971	1,122,072
812,864	1,380,996	1,670,470	1,099,891	1,049,819	1,556,107	1,158,634
797,332	1,335,486	1,649,211	1,072,500	1,029,281	1,519,323	1,175,093
776,819	1,279,506	1,612,831	1,040,909	997,104	1,468,524	1,198,551
751,545	1,212,215	1,566,861	1,011,599	965,292	1,405,820	1,210,776
724,125	1,145,920	1,510,788	964,525	917,820	1,329,573	1,217,743
佐賀県	長崎県	熊本県	大分県	宮崎県	鹿児島県	沖縄県
200,713	388,419	432,665	307,897	294,227	472,619	247,496
206,497	397,630	449,292	317,589	306,041	489,477	274,239
209,467	399,550	458,676	321,103	310,701	492,012	292,832
215,252	404,240	472,573	327,947	320,038	496,580	314,647
219,414	405,616	483,480	332,338	324,870	499,230	333,336
221,088	401,985	488,092	332,609	324,800	494,442	353,414
221,341	392,996	488,853	332,100	322,562	484,177	366,595
220,132	380,057	485,337	323,963	313,204	464,779	378,241

# 国勢調査における世帯数と世帯人員数の相関 一般世帯(単独世帯以外)

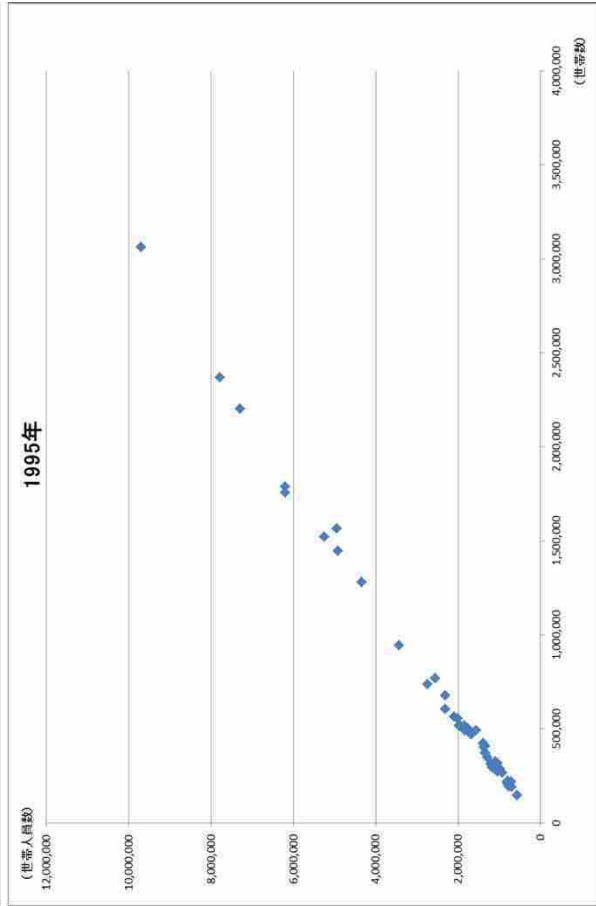
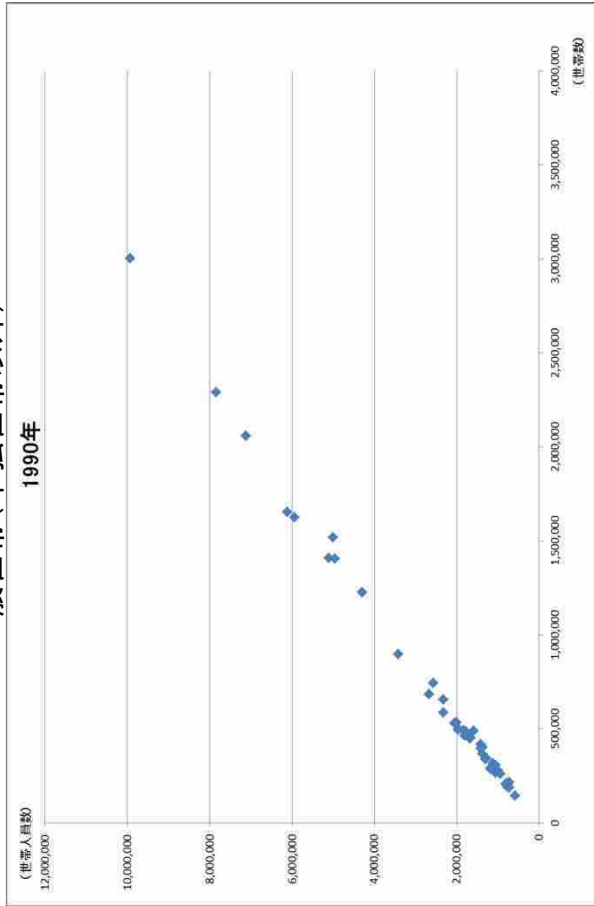




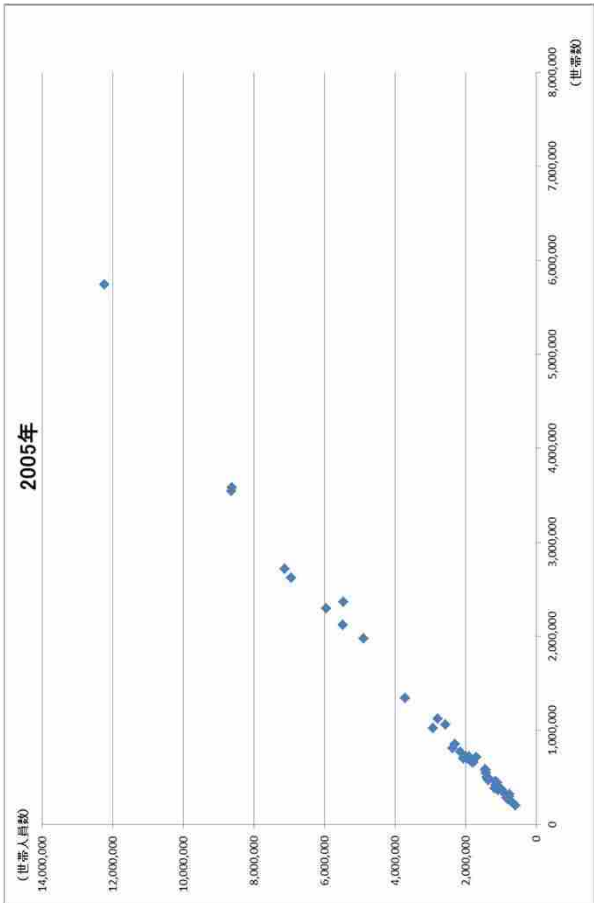
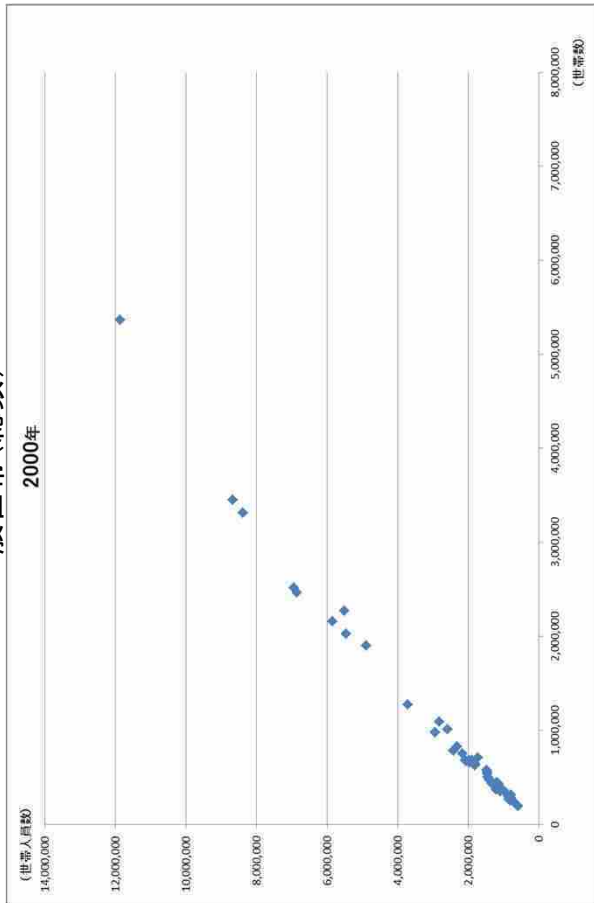
一般世帯(総数)



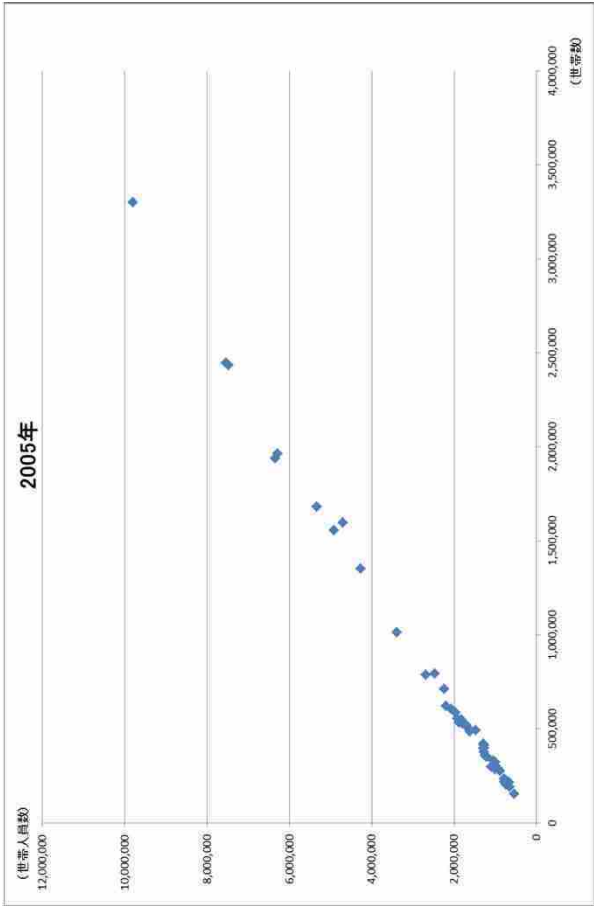
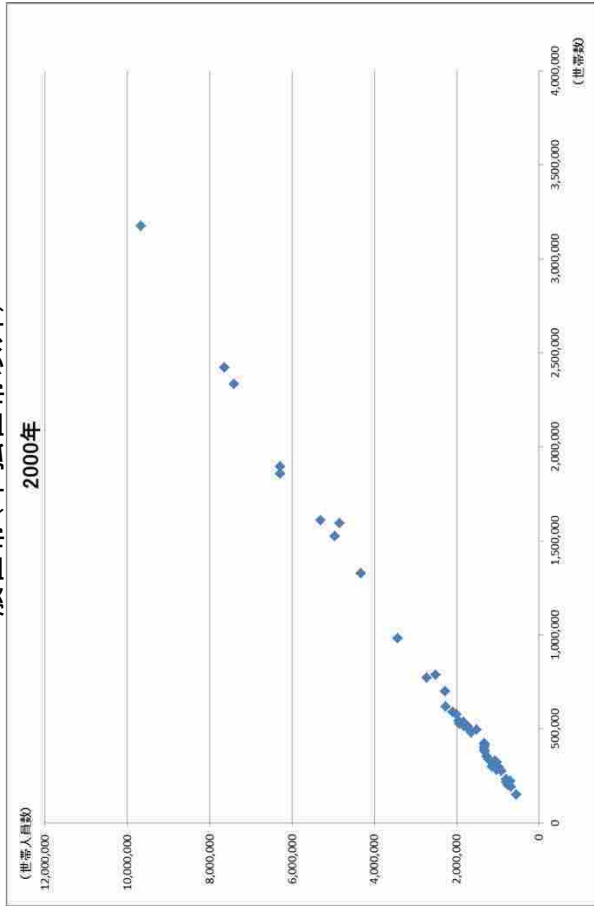
一般世帯(単独世帯以外)



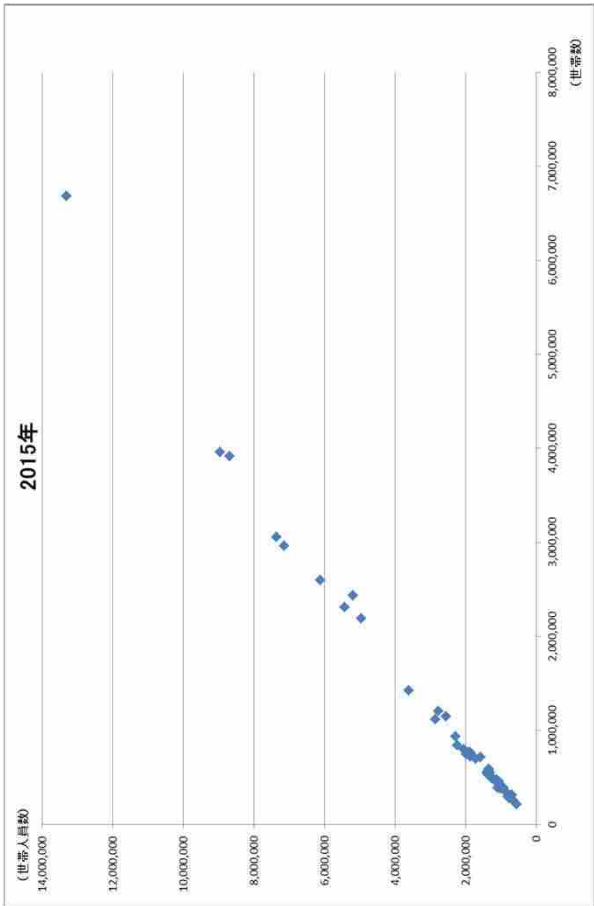
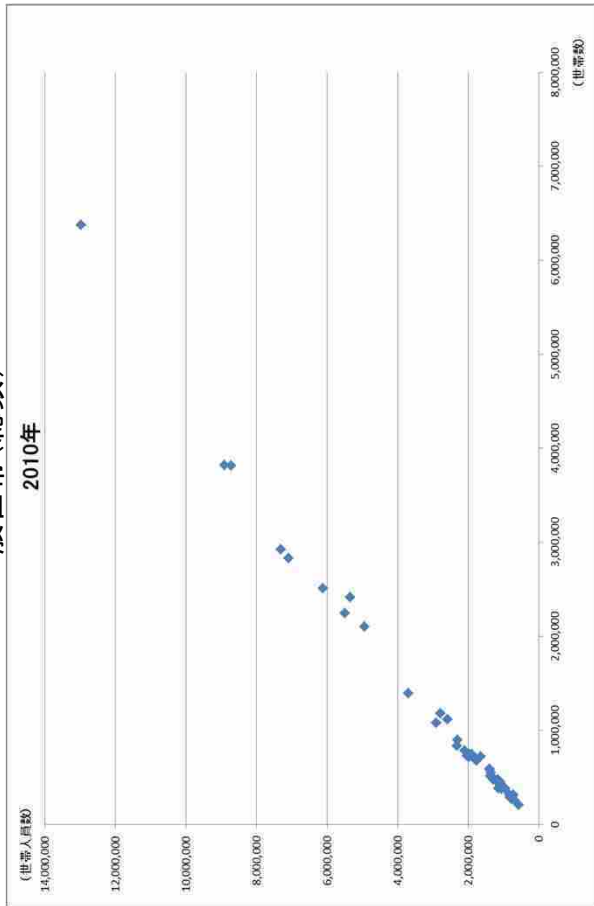
一般世帯(総数)



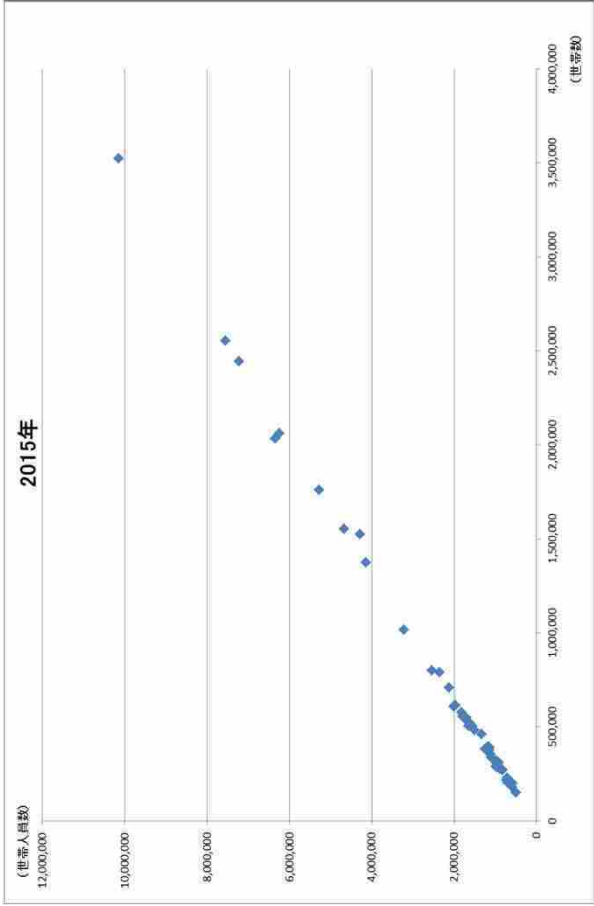
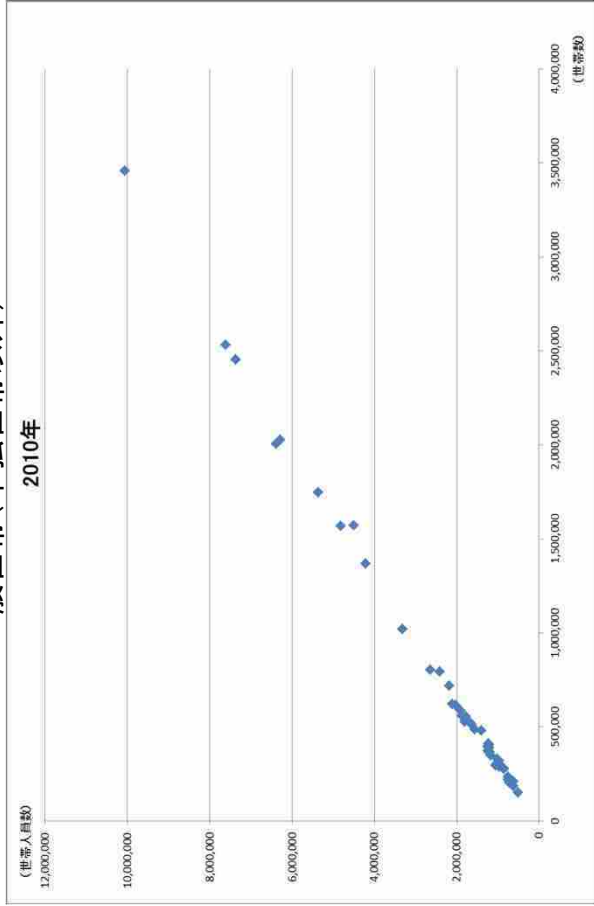
一般世帯(単独世帯以外)



一般世帯(総数)

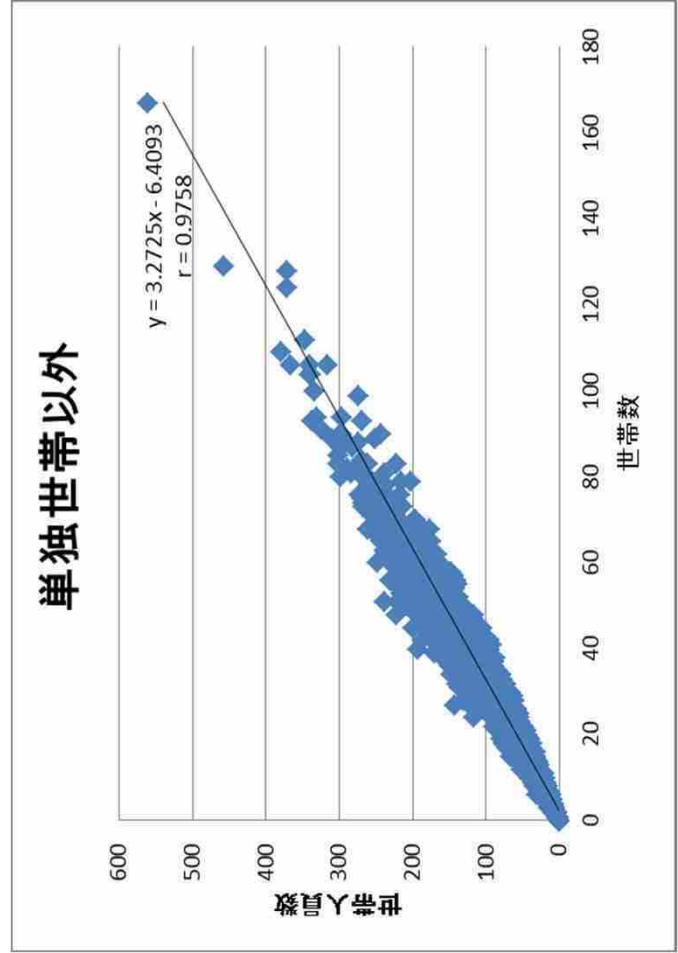
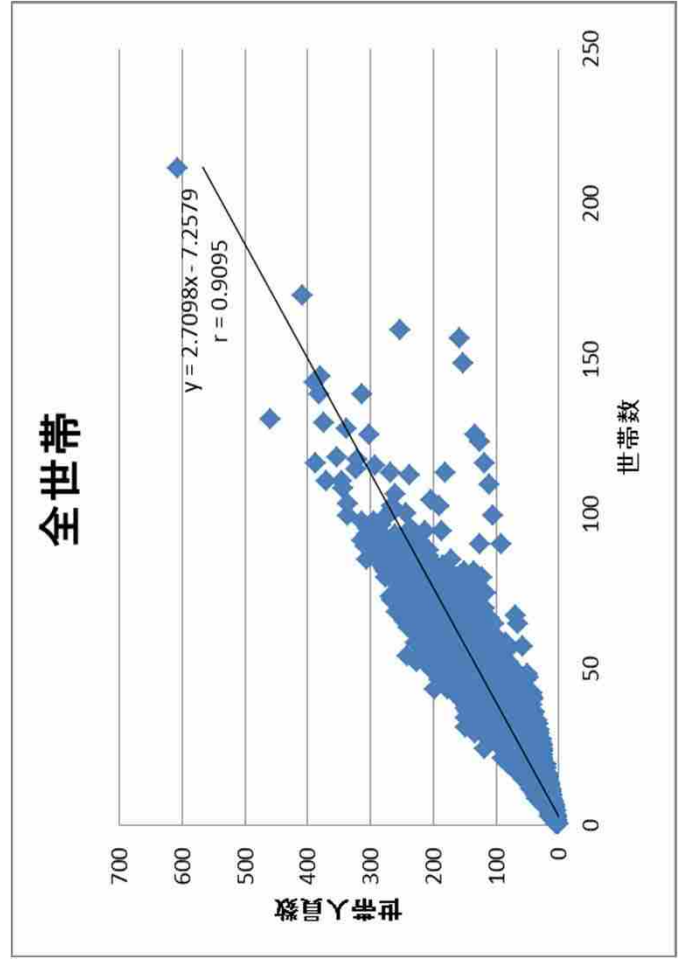


一般世帯(単独世帯以外)



# 国民生活基礎調査における世帯数と世帯人員数の相関について

- ・平成28年の調査票データを用いて、各調査区の世帯数と世帯人員数の散布図を作成。
- ・全世帯、単独世帯以外ととも、相関係数(r値)が1に近くなっており、相関が強いと判断できる。



## 各推計方法における平均所得金額の検証について

## H22 ブートストラップ200回 平均所得

## ■現行 &gt; 各試算の件数

	現行	試算①	試算②	試算③
現行 > 各試算	-	192	200	200

単位: 件数

## ■平均所得

	現行	試算①	試算②	試算③
平均所得	549.4	545.2	534.6	528.0
現行 - 各試算 (上記の値)	-	4.2	14.8	21.4
最小所得	535.3	531.9	522.8	505.9
最大所得	565.1	554.9	546.5	544.1
※参考 全件時の平均所得	549.6	544.1	528.5	527.9

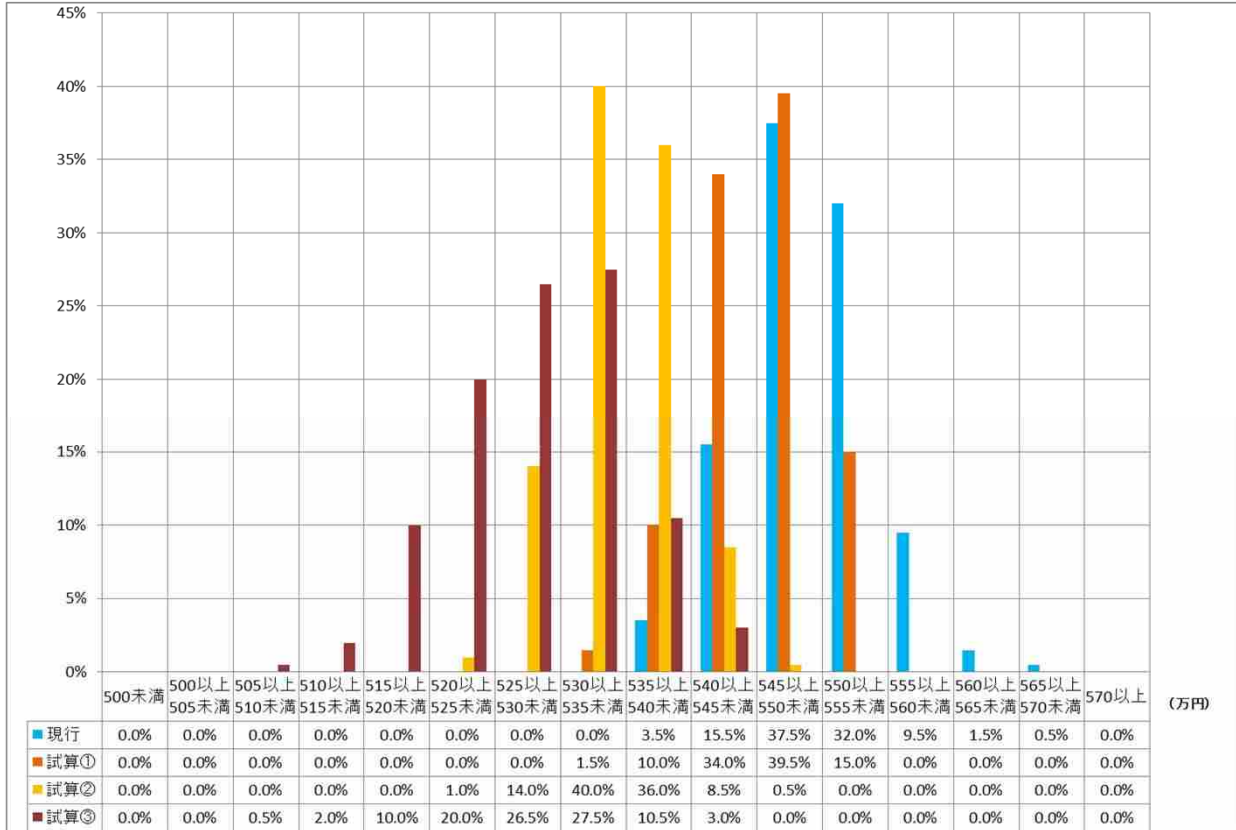
単位: 万円

試算①: 地区別回答世帯数による補正を行った試算

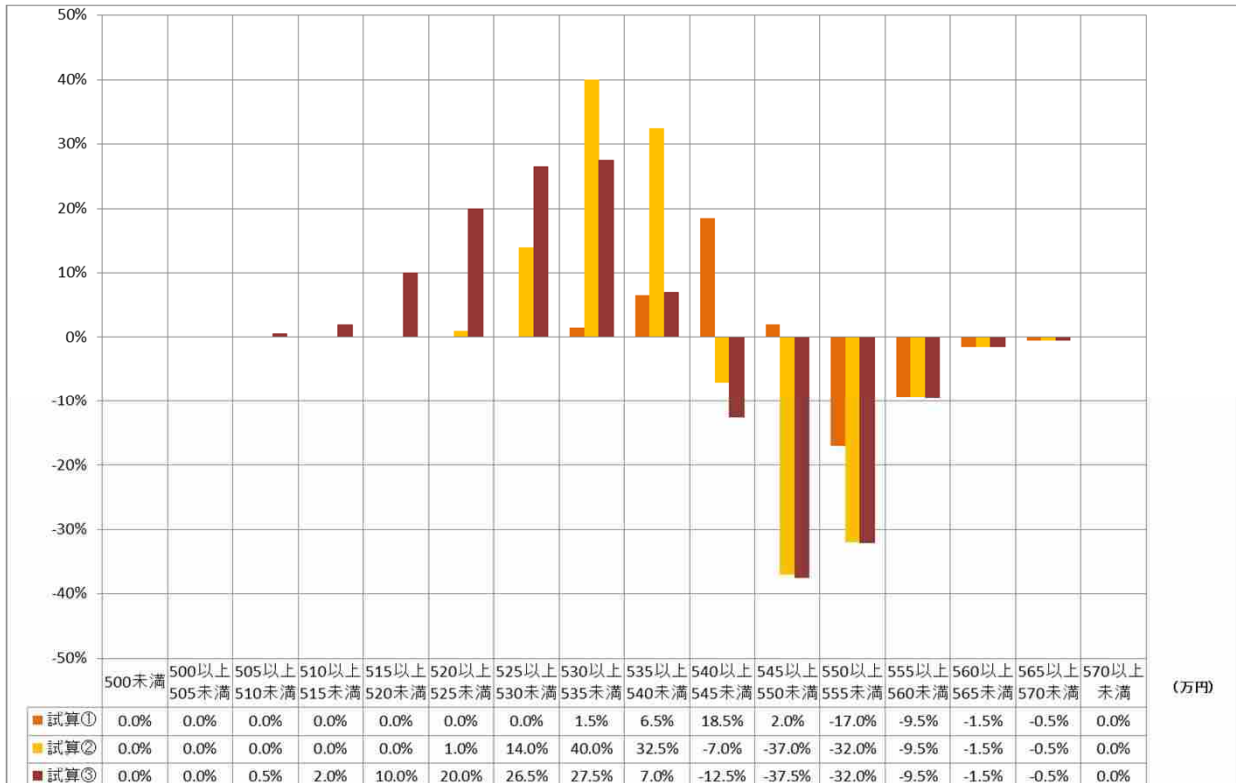
試算②: H22国勢調査ベース世帯数による補正を行った試算

試算③: 所得票有効回答率による補正を行った試算

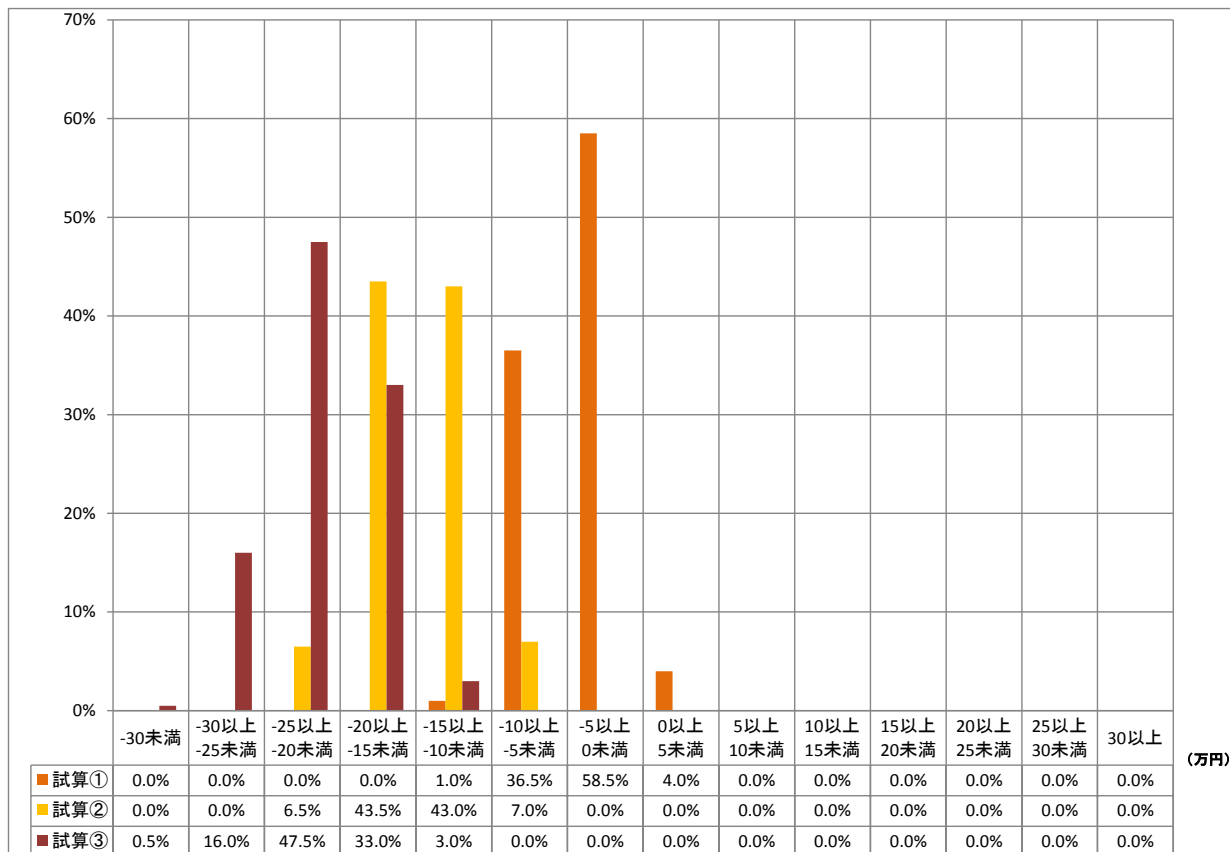
H22 ブートストラップ200回 平均所得分布



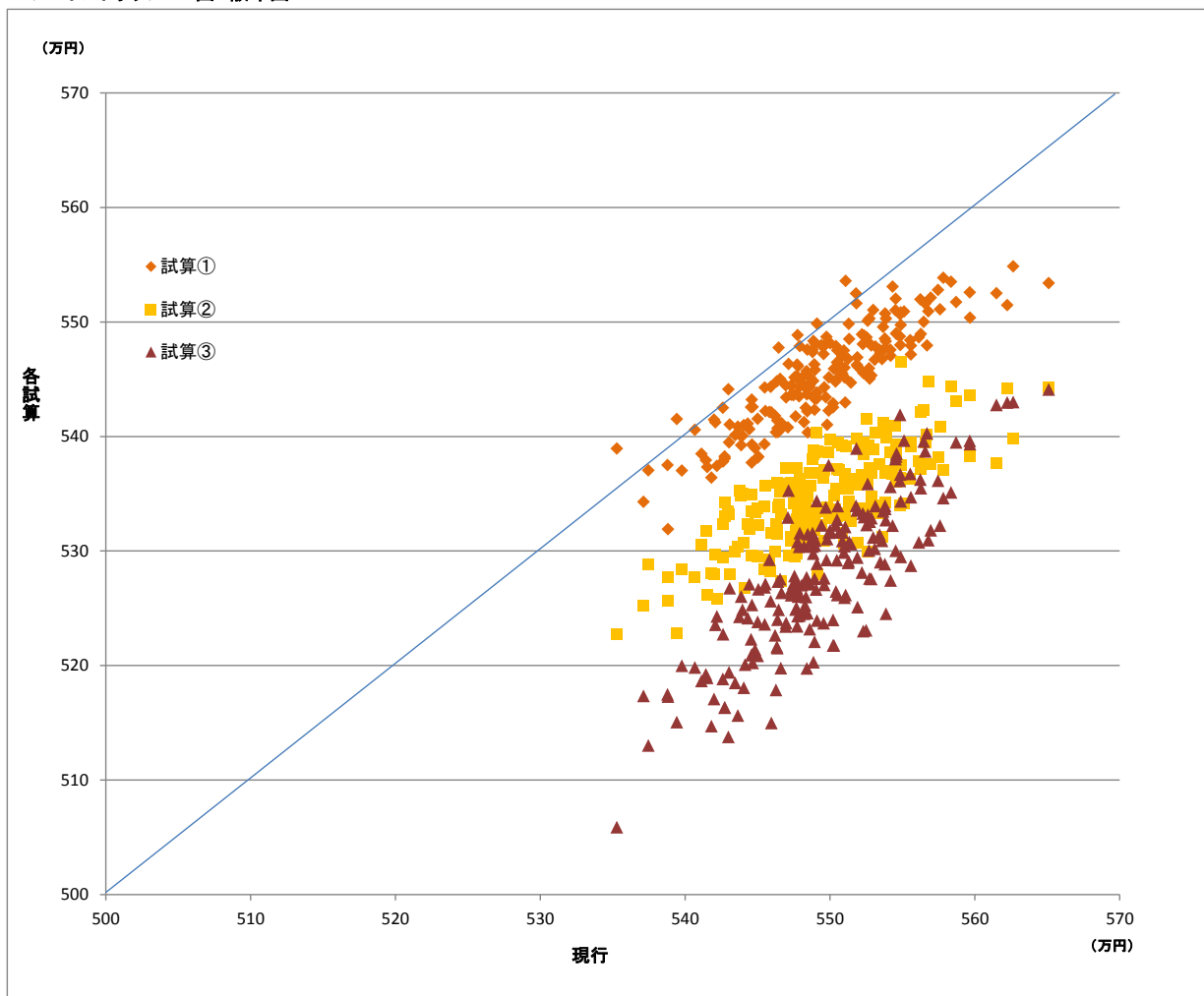
H22 ブートストラップ200回 平均所得分布の差(各試算-現行)



H22 ブートストラップ200回 平均所得の差(各試算-現行)



H22 ブートストラップ200回 散布図



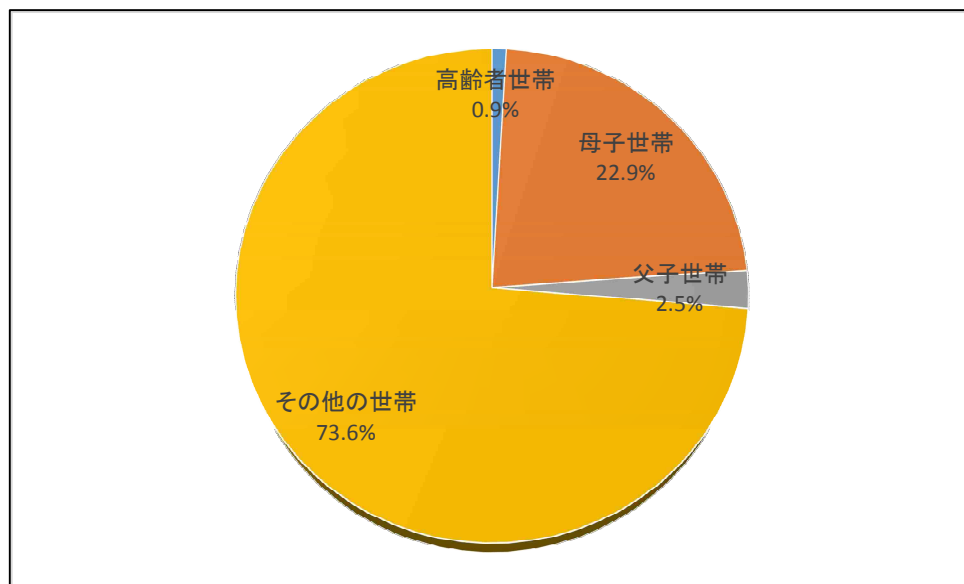
## 国勢調査との乖離にかかる要因分析について

第2回研究会において提示した資料4において、「試算② H22 国勢調査ベース世帯数による補正を行った試算」と「平成 22 年国勢調査(一般世帯)」の結果を比較したところ、世帯類型によって乖離が見られた。

具体的には、世帯構造が「ひとり親と未婚の子のみの世帯」の世帯数は試算②で 4,557 千世帯、国勢調査では 4,523 千世帯であったのに対して、世帯類型が「母子世帯」の世帯数は試算②で 1,028 千世帯、国勢調査では 756 千世帯であった。そこで、この乖離にかかる要因を分析した。

世帯構造「ひとり親と未婚の子のみの世帯」における世帯類型の内訳をみると、「母子世帯」は 22.9%であり、一方で「その他の世帯」は 73.6%であった。すなわち世帯構造「ひとり親と未婚の子のみの世帯」は、世帯類型「母子世帯」「父子世帯」以外の世帯類型が多数含まれている。

世帯構造「ひとり親と未婚の子のみの世帯」における世帯類型の内訳





「試算② H22 国勢調査ベース世帯数による補正を行った試算」は世帯主の年齢階級および世帯構造別に拡大乗数を算出している。

世帯構造の「ひとり親と未婚の子のみの世帯」は、現行方式では国勢調査との乖離が大きいことから、試算②では、国勢調査にあわせるため、相対的に大きな拡大乗数を適用している。一方、世帯類型の「母子世帯」は、現行方式と国勢調査とでそれほど乖離は大きくないが、「ひとり親と未婚の子のみの世帯」と同じ拡大乗数が適用されることから、試算②においては、「母子世帯」が過大推計となっているものと考えられる。

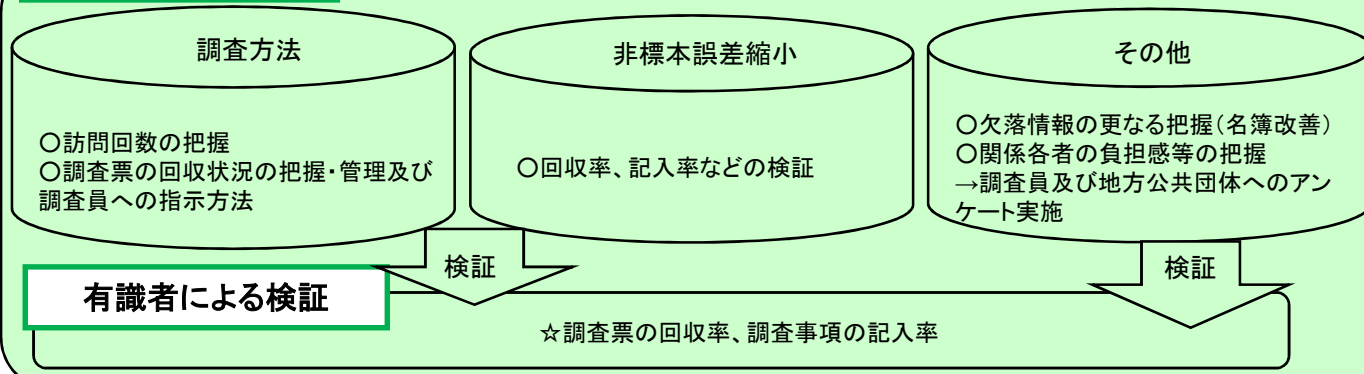
推計数(単位:千世帯)			
	総数	世帯構造	世帯類型
		ひとり親と未婚の子のみの世帯	母子世帯
現行	48 638	3 180	708
試算②	51 448	4 557	1 028
国勢調査	51 842	4 523	756
構成割合(単位:%)			
	総数	世帯構造	世帯類型
		ひとり親と未婚の子のみの世帯	母子世帯
現行	100.0	6.5	1.5
試算②	100.0	8.9	2.0
国勢調査	100.0	8.7	1.5

## 平成29年国民生活基礎調査試験調査の概要

## 調査の目的

国民生活基礎調査(以下、「本体調査」という。)の非標本誤差の縮小を図るため、現在の調査員回収は維持しつつも郵送回収によるさらなる回収率の向上を目指し、調査員訪問時に不在で世帯の方と接触できない世帯を対象とした郵送回収の導入の有効性について検証するための基礎資料を得る。

## 主な検証事項



## 調査の概要

## 1 調査対象の範囲

- (1) 地域的範囲 指定都市(熊本市を除く)及び特別区
- (2) 属性的範囲 平成27年国勢調査区のうち後置番号1

## 2 報告を求める者

平成27年国勢調査区のうち、指定都市(熊本市を除く)及び特別区から抽出

試験A: 訪問回数制限なし(※1) 22地区

試験B: 訪問回数制限あり(※2) 22地区

【1地区 = 約50世帯、約150人】

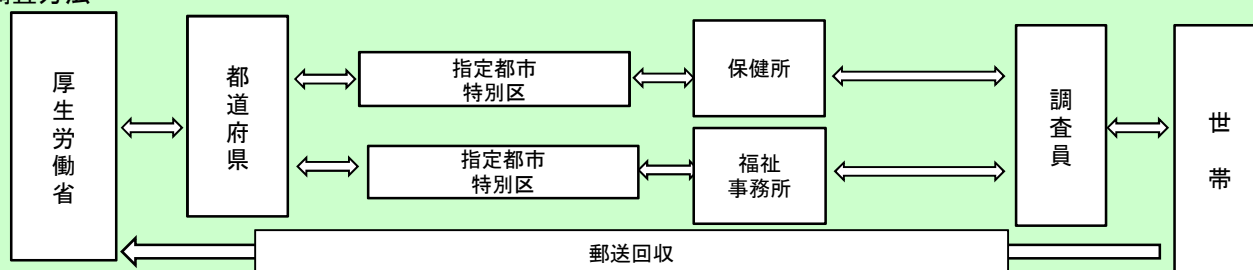
※1: 保健所又は福祉事務所へ提出する期限ぎりぎりまで訪問に努めても、面接不能な場合は郵送に切り替える。

※2: 郵送回収の対象とする判断基準(訪問回数)を検討するために、3回の訪問で面接不能な場合は郵送に切り替える。

## 3 報告を求める事項

本体調査に同じ(世帯票及び所得票)

## 4 調査方法



上記ルート中、試験A、試験Bの2パターンの方法により調査を実施し、回収率等を比較検証

## 5 報告を求める期間

- (1) 調査の周期; 一回限り
- (2) 調査の実施期間及び調査票の提出期限; 本体調査に同じ  
(世帯票 6月1日実施、所得票 7月13日実施)

## 6 調査結果の公表の方法及び期日

平成30年1月以降、有識者による検討会(仮称)における検討資料として公表予定。

## 平成29年国民生活基礎調査試験調査の結果の概要について

## 1 回収率について

## ＜世帯票＞

- ・調査員回収率は、27年本体調査（指定都市・特別区分）の68.1%に比べ、試験Aは66.3%でやや低く、試験Bは51.6%で16.5ポイント低い
- ・郵送回収率は、試験Aが4.4%、試験Bが9.5%、郵送切替世帯の回収率は試験Aが19.6%、試験Bが31.4%
- ・総回収率は、調査員回収のみの27年本体調査（68.1%）に比べ、試験Aは70.6%でやや高く、試験Bは61.0%で7.1ポイント低い

	平成29年試験調査										平成27年本体調査	
	試験A(訪問回数制限なし)					試験B(訪問回数制限あり(3回))					(調査員回収のみ)	
	総回収	調査員回収	郵送回収	(再掲)郵送切替世帯	総回収	調査員回収	郵送回収	(再掲)郵送切替世帯	総回収	(再掲)指定都市・特別区分		
調査対象世帯数	1 264	1 268	281					382	59 425	19 100		
回収世帯数	893	838	55	55	774	654	120	120	46 651	13 004		
回収率(%)	70.6	66.3	4.4	19.6	61.0	51.6	9.5	31.4	78.5	68.1		

注：平成27年本体調査の「指定都市・特別区分」には、熊本市を含まない。

## ＜所得票＞

- ・調査員回収率は、27年本体調査（指定都市・特別区分）の68.7%に比べ、試験Aは62.9%で5.8ポイント低く、試験Bは51.4%で17.3ポイント低い
- ・郵送回収率は、試験Aが4.1%、試験Bが5.9%、郵送切替世帯の回収率は試験Aが22.8%、試験Bが21.3%
- ・総回収率は、調査員回収のみの27年本体調査（68.7%）に比べ、試験Aは67.1%でやや低く、試験Bは57.2%で11.5ポイント低い

	平成29年試験調査										平成27年本体調査	
	試験A(訪問回数制限なし)					試験B(訪問回数制限あり(3回))					(調査員回収のみ)	
	総回収	調査員回収	郵送回収	(再掲)郵送切替世帯	総回収	調査員回収	郵送回収	(再掲)郵送切替世帯	総回収	(再掲)指定都市・特別区分		
調査対象世帯数	893	769	162					211	9 036	2 502		
回収世帯数	599	562	37	37	440	395	45	45	6 880	1 720		
回収率(%)	67.1	62.9	4.1	22.8	57.2	51.4	5.9	21.3	76.1	68.7		

注：1 平成27年本体調査の「指定都市・特別区分」には、熊本市を含まない。

2 試験Bでは、世帯票の調査対象世帯に所得票で調査対象外となる「住み込み又はまかない付きの寮・寄宿舎に居住する単身世帯」があったため、所得票の調査対象世帯数と世帯票の総回収世帯数が一致していない。

2 未記入率・誤記入率について（主な調査項目）

<世帯票>

(1) 未記入率

試験A及び試験Bともに、「最多所得者」の項目で調査員回収より郵送回収が高い  
 試験Aでは、調査員回収の10.9%に比べ、郵送回収では41.8%と30.9ポイント高い  
 試験Bでは、調査員回収の8.6%に比べ、郵送回収では31.8%と23.2ポイント高い

(2) 誤記入率

試験A及び試験Bともに、調査員回収と郵送回収に大きな差はない

(単位：%)

	(1) 未記入率						(2) 誤記入率						備考
	平成29年試験調査			平成27年本体調査			平成29年試験調査			平成27年本体調査			
	試験A		試験B	総数	(再掲) 指定都市・ 特別区分	試験A		試験B		総数	(再掲) 指定都市・ 特別区分		
	調査員 回収	郵送回収	調査員 回収			郵送回収	調査員 回収	郵送回収					
最多所得者	10.9	41.8	8.6	31.8	11.5	14.8	4.5	5.5	6.7	5.5	3.5	3.9	世帯別
世帯主の続柄	1.0	-	0.7	0.5	0.4	0.4	-	-	0.1	-	0.0	0.0	
性	5.1	6.0	3.6	5.5	2.3	2.7	0.1	-	-	-	0.0	-	
出生年月・元号	0.6	-	0.7	0.5	0.8	1.0	-	-	-	-	0.0	-	世帯員別
出生年月・年	0.5	-	0.9	0.5	0.2	0.2	-	-	-	-	0.0	0.0	
出生年月・月	0.7	-	1.1	0.5	0.3	0.3	0.1	-	-	-	0.0	0.0	
配偶者の有無	3.4	-	3.4	4.0	2.9	3.1	0.1	-	0.1	-	0.1	0.1	
仕事の有無	6.4	9.0	4.8	8.5	3.2	4.4	0.2	-	0.2	-	0.2	0.2	15歳以上の 世帯員別
勤めか自営かの別	1.6	-	0.7	2.7	1.1	1.4	-	-	-	-	-	-	
勤め先での呼称	0.1	-	0.6	1.1	0.7	0.9	-	-	0.1	-	0.1	0.1	

注：1 平成29年試験調査、平成27年本体調査ともに、チェック前のデータを使用している。

2 平成27年本体調査の「指定都市・特別区分」には、熊本市を含まない。

<所得票>

(1) 未記入率

試験Aでは、調査員回収と郵送回収に大きな差はない

試験Bでは、所得の状況、所得税金額、住民税額、社会保険料額で郵送回収の方が未記入率は高い

(2) 誤記入率

試験A及び試験Bともに、郵送回収の方が誤記入率は高い

(単位:%)

	(1) 未記入率						(2) 誤記入率						備考
	平成29年試験調査			平成27年本体調査			平成29年試験調査			平成27年本体調査			
	試験A		試験B	総数	(再掲) 指定都市・特別区分		試験A		試験B	総数	(再掲) 指定都市・特別区分		
	調査員回収	郵送回収	調査員回収		郵送回収	調査員回収	郵送回収	調査員回収	郵送回収				
所得の状況	1.1	-	0.4	2.2	1.1	1.1	1.1	2.2	0.9	-	0.4	0.3	世帯員別
所得税金額	5.7	2.2	2.0	8.7	3.0	3.1	31.1	7.1	7.1	15.2	7.0	8.4	
住民税額	7.2	8.9	4.5	8.7	4.6	5.3	22.2	6.6	5.1	19.6	6.5	7.5	
社会保険料額(総額)	7.1	6.7	3.1	6.5	4.0	4.7	35.6	8.0	7.1	17.4	3.6	3.7	
固定資産税額	9.2	11.1	4.2	2.2	5.1	6.3	4.4	3.2	3.4	13.0	4.3	4.7	
生活意識	2.3	2.7	1.5	-	2.6	2.7	32.4	25.3	37.7	15.6	27.3	23.7	世帯別

注：1 平成29年試験調査、平成27年本体調査ともに、チェック前のデータを使用している。

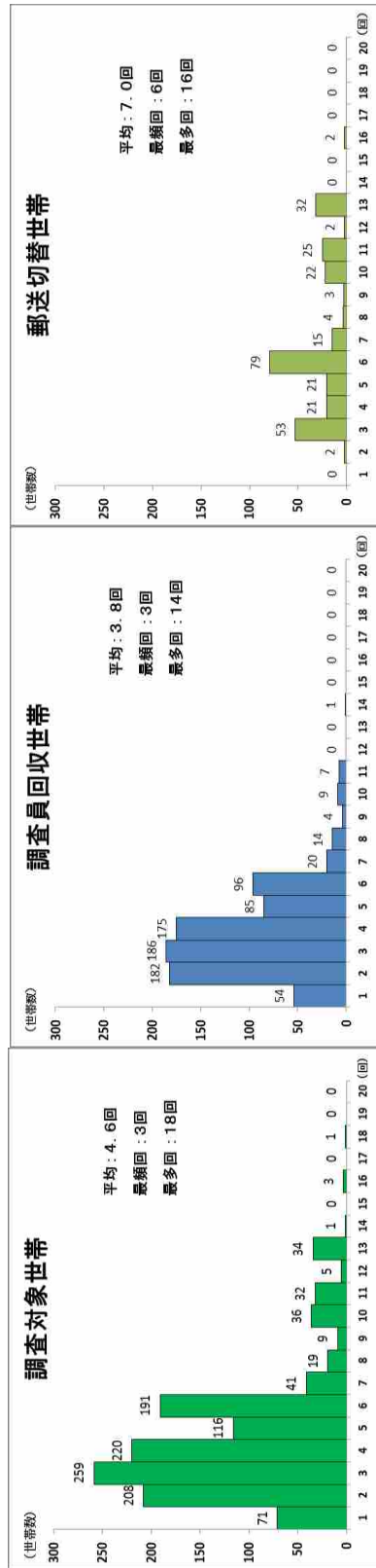
2 平成27年本体調査の「指定都市・特別区分」には、熊本市を含まない。

### 3 訪問回数について

#### <世帯票>

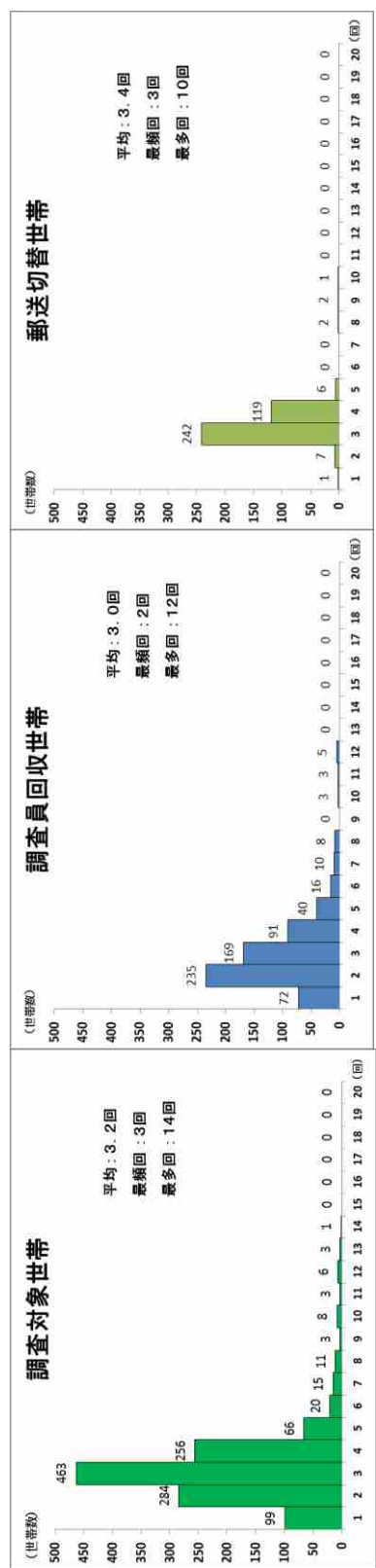
#### ○試験 A

- ・調査対象全世帯の訪問回数は平均4.6回、3回の訪問が最も多く、次いで4回、2回が多い
- ・調査員回収ができた世帯の訪問回数は平均3.8回、3回の訪問が最も多く、次いで2回、4回が多い
- ・郵送代替世帯の訪問回数は平均7.0回、6回の訪問が最も多く、次いで3回、13回が多い



#### ○試験 B

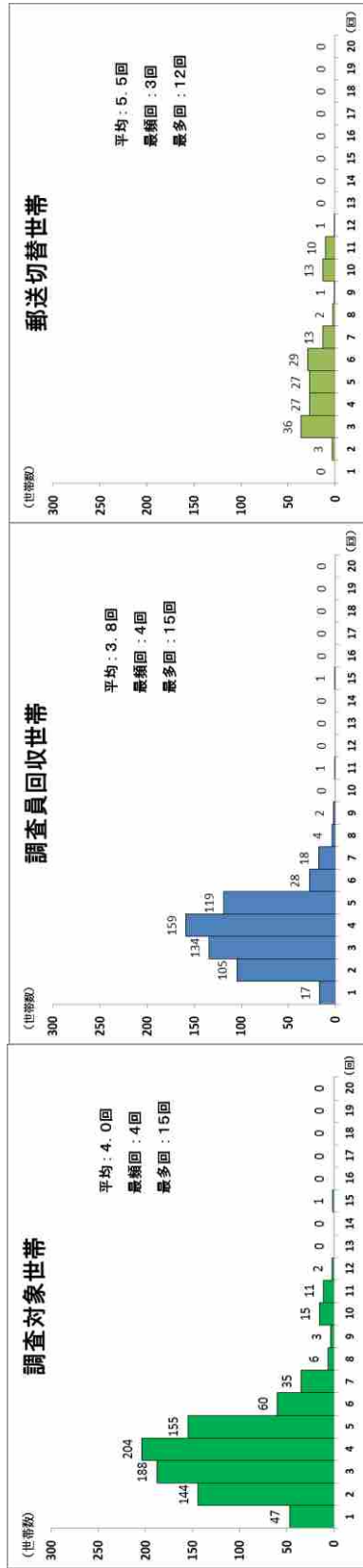
- ・調査対象全世帯の訪問回数は、平均3.2回、3回の訪問が最も多く、次いで2回、4回が多い
- ・調査員回収ができた世帯の訪問回数は、平均3.0回、2回の訪問が最も多く、次いで3回、4回が多い
- ・郵送代替世帯の訪問回数は、平均3.4回、3回の訪問が最も多く、次いで4回が多い



<所得票>

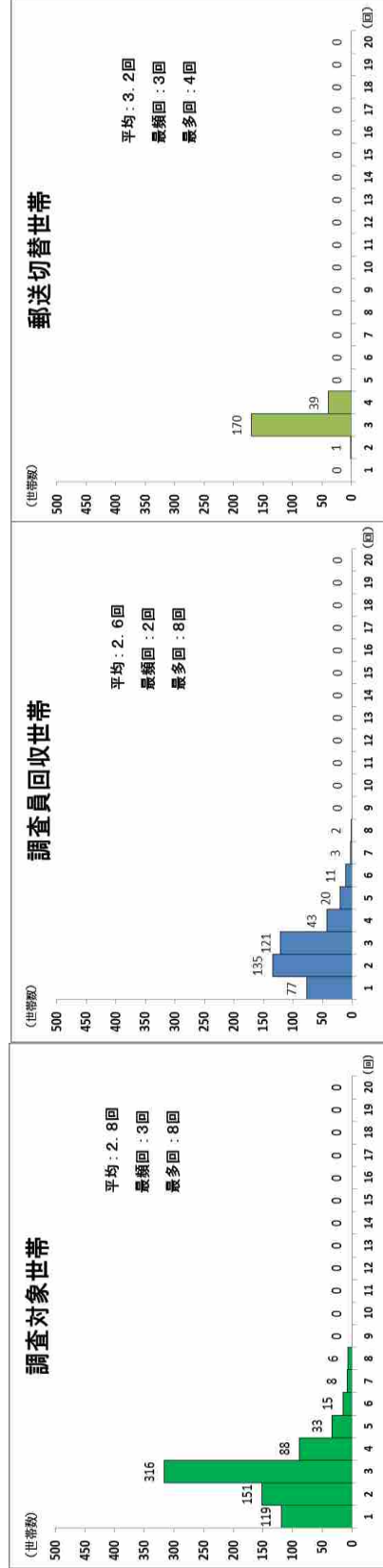
○試験 A

- ・ 調査対象全世帯の訪問回数、平均 4.0 回、4 回の訪問が最も多く、次いで 3 回、5 回が多い
- ・ 調査員回収ができた世帯の訪問回数は、平均 3.8 回、4 回の訪問が最も多く、次いで 3 回、5 回が多い
- ・ 郵送切替世帯の訪問回数は、平均 5.5 回、3 回の訪問が最も多く、次いで 6 回が多い



○試験 B

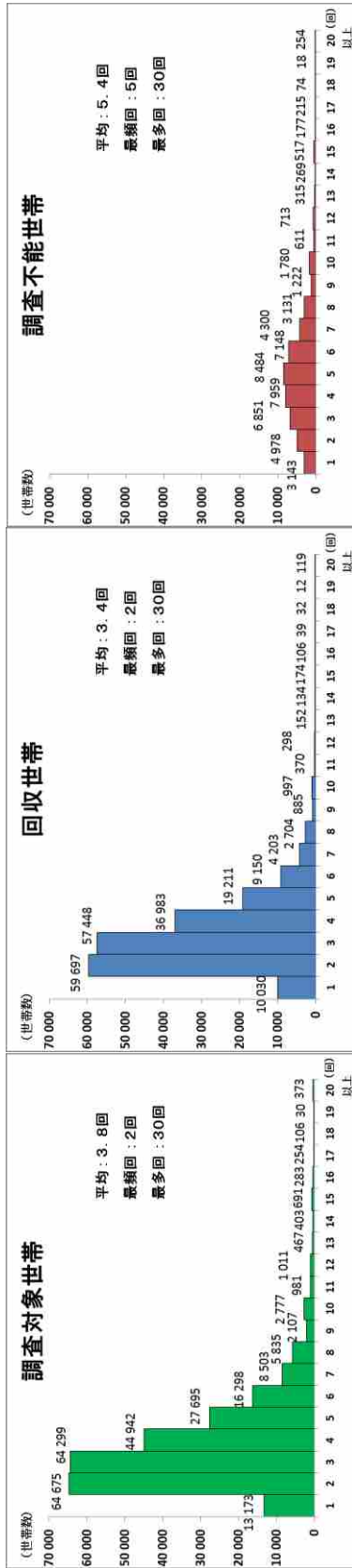
- ・ 調査対象全世帯の訪問回数は、平均 2.8 回、3 回の訪問が最も多く、次いで 2 回、1 回が多い
- ・ 調査員回収ができた世帯の訪問回数は、平均 2.6 回、2 回の訪問が最も多く、次いで 3 回、1 回が多い
- ・ 郵送切替世帯の訪問回数は、平均 3.2 回、3 回の訪問が最も多く、次いで 4 回が多い



(参考) 平成 28 年本体調査 (世帯票) の訪問回数

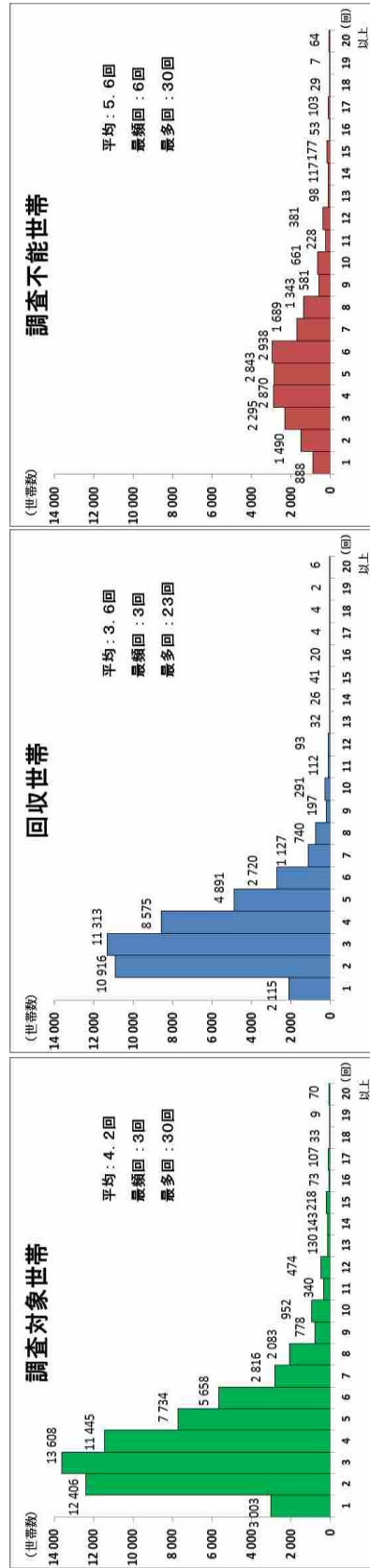
<総数>

- ・調査対象全世帯の訪問回数は、平均3.8回、2回の訪問が最も多く、次いで3回、4回が多い
- ・回収ができた世帯の訪問回数は、平均3.4回、2回の訪問が最も多く、次いで3回、4回が多い
  - ・調査不能世帯の訪問回数は、平均5.4回、5回の訪問が最も多く、次いで4回、6回が多い



<指定都市・特別区>

- ・調査対象全世帯の訪問回数は、平均4.2回、3回の訪問が最も多く、次いで2回、4回が多い
- ・回収ができた世帯の訪問回数は、平均3.6回、3回の訪問が最も多く、次いで2回、4回が多い
- ・調査不能世帯の訪問回数は、平均5.6回、6回の訪問が最も多く、次いで4回、5回が多い



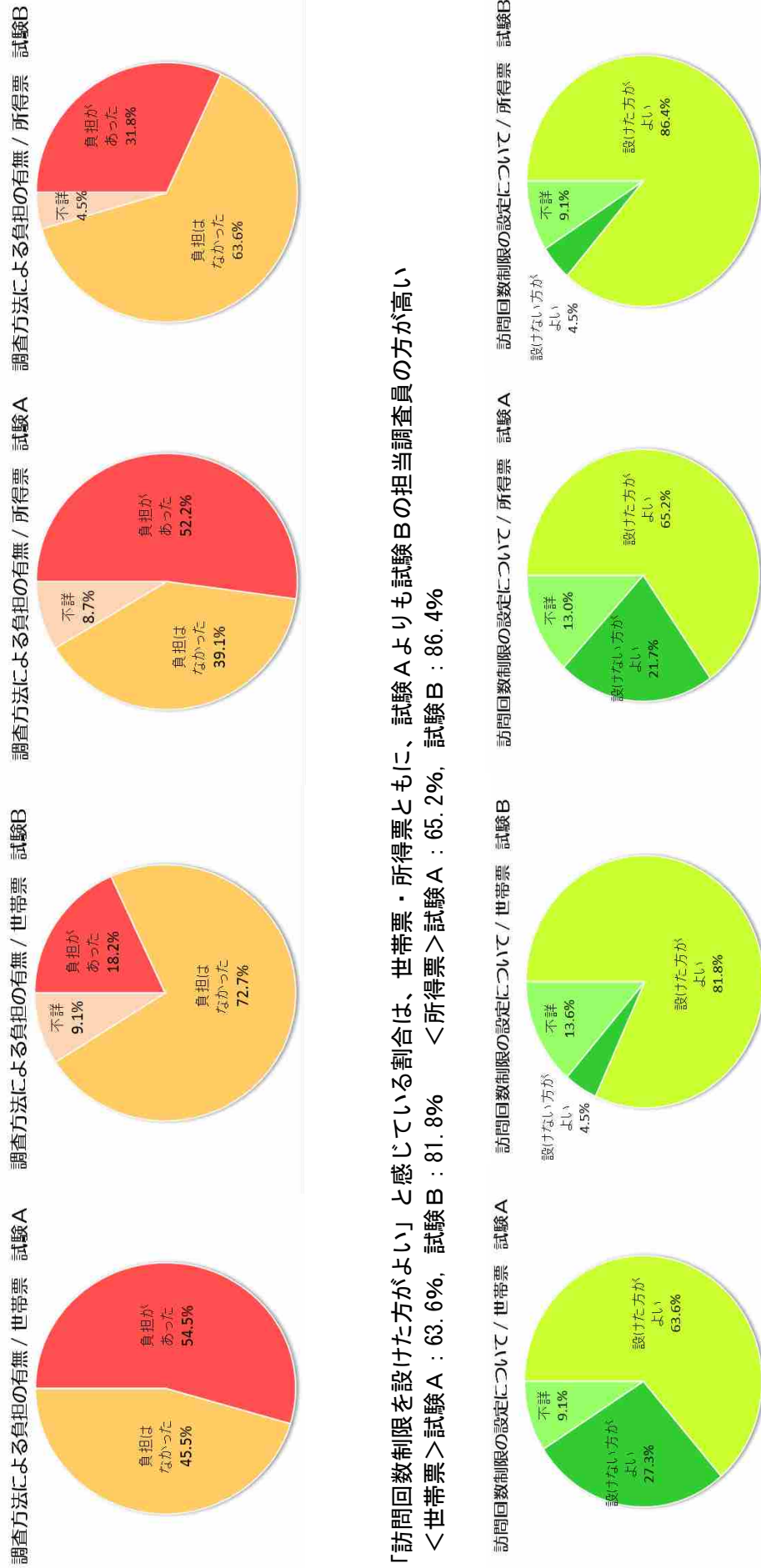
注: 「指定都市・特別区」には、熊本市を含まない。



#### 4 アンケート集計結果について

##### 【調査員】

◇ 「負担があった」と感じている割合は、世帯票・所得票ともに、試験Bよりも試験Aの担当調査員の方が高い  
 <世帯票>試験A：54.5%、試験B：18.2% <所得票>試験A：52.2%、試験B：31.8%

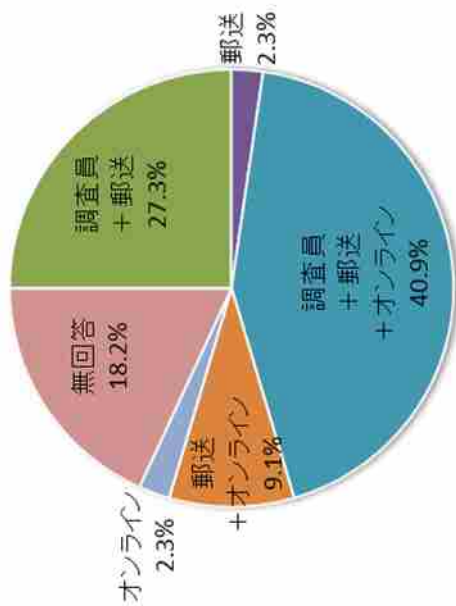


◇ 「訪問回数制限を設けた方がよい」と感じている割合は、世帯票・所得票ともに、試験Aよりも試験Bの担当調査員の方が高い  
 <世帯票>試験A：63.6%、試験B：81.8% <所得票>試験A：65.2%、試験B：86.4%

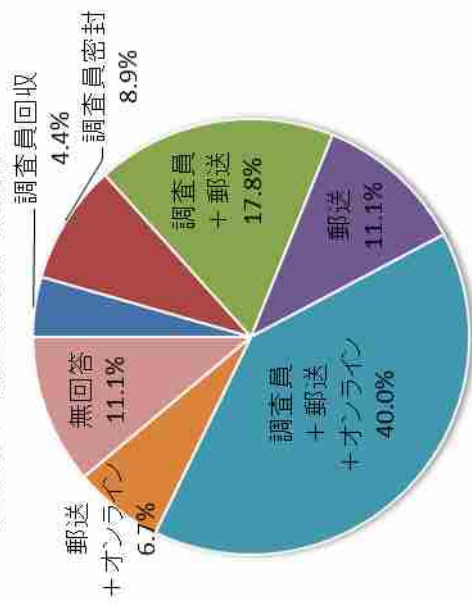
◇望ましいと考える調査票回収方法の割合は、世帯票・所得票ともに「調査員＋郵送＋オンライン」が最も高く、次いで「調査員＋郵送」が高い  
 <世帯票> 調査員＋郵送＋オンライン：40.9%、調査員＋郵送：27.3%  
 <所得票> 調査員＋郵送＋オンライン：40.0%、調査員＋郵送：17.8%

◇世帯票・所得票ともに、「郵送＋オンライン」や「郵送」の割合は低い

望ましい調査票回収方法 / 世帯票



望ましい調査方法 / 所得票



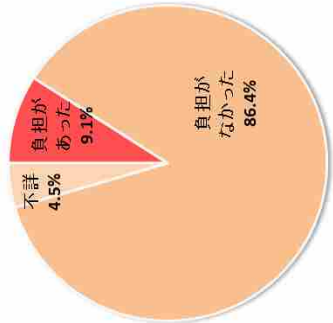
【保健所・福祉事務所】

◇調査を実施して「負担があった」と感じている割合は、世帯票・所得票ともに、試験Bよりも試験Aの担当保健所等の割合が高い  
 <世帯票>試験A：59.1%，試験B：9.1% <所得票>試験A：65.0%，試験B：25.0%

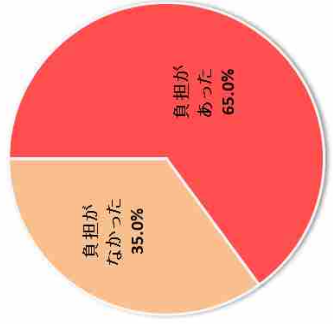
〔世帯票 / 試験A〕



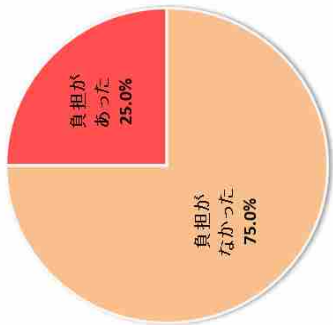
〔世帯票 / 試験B〕



〔所得票 / 試験A〕

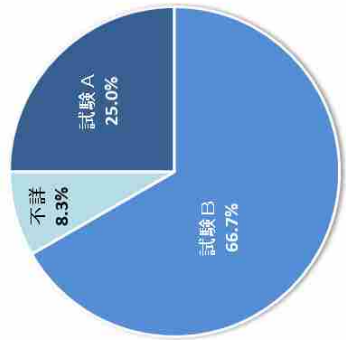


〔所得票 / 試験B〕

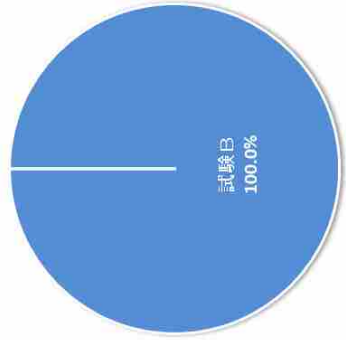


◇試験Aと試験Bの両方を実施した保健所等が考えられる望ましい調査方法の割合は、世帯票では試験Aよりも試験Bが高く、所得票では全て試験B  
 <世帯票>試験A：25.0%，試験B：66.7% <所得票>試験A：-，試験B：100.0%

望ましい調査方法（試験A or B） / 世帯票

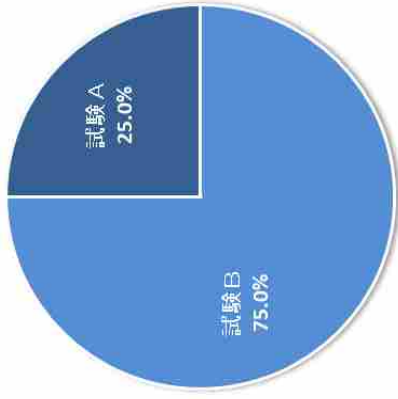
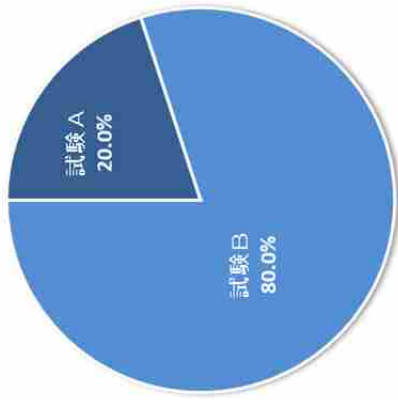


望ましい調査方法（試験A or B） / 所得票



【東京都・指定都市】

◇望ましい調査方法の割合は、世帯票・所得票ともに、試験Aよりも試験Bが高い  
＜世帯票＞試験A：20.0%、試験B：80.0%    ＜所得票＞試験A：25.0%、試験B：75.0%  
望ましい調査方法（試験A or B） / 世帯票      望ましい調査方法（試験A or B） / 所得票



## 検討事項

- 1 郵送回収の導入の是非について
  - ⇒ 回収率・記入率等の結果を踏まえ、本体調査へ郵送回収を導入することは回収率の向上に有効かどうか
- 2 郵送回収へ切替えるタイミングについて
  - ⇒ 訪問回数<sup>1</sup>の制限を設定して切替え
  - ⇒ 訪問回数<sup>2</sup>の制限を設定しない（保健所、福祉事務所への調査票等の提出期限をもって切替え）
- 3 郵送回収の対象とする世帯の範囲について
  - ⇒ 試験調査と同様：一度も面接できない世帯
  - ⇒ 試験調査より拡大：一度も面接できない世帯、郵送回収を希望する世帯、配布時に面接できなかったが回収時に面接できない世帯
- 4 郵送回収の導入時期について
  - ⇒ 次回大規模調査（2019年）：最短で導入
  - ⇒ 簡易調査（2020年）：調査現場の混乱回避、結果精度への影響を考慮