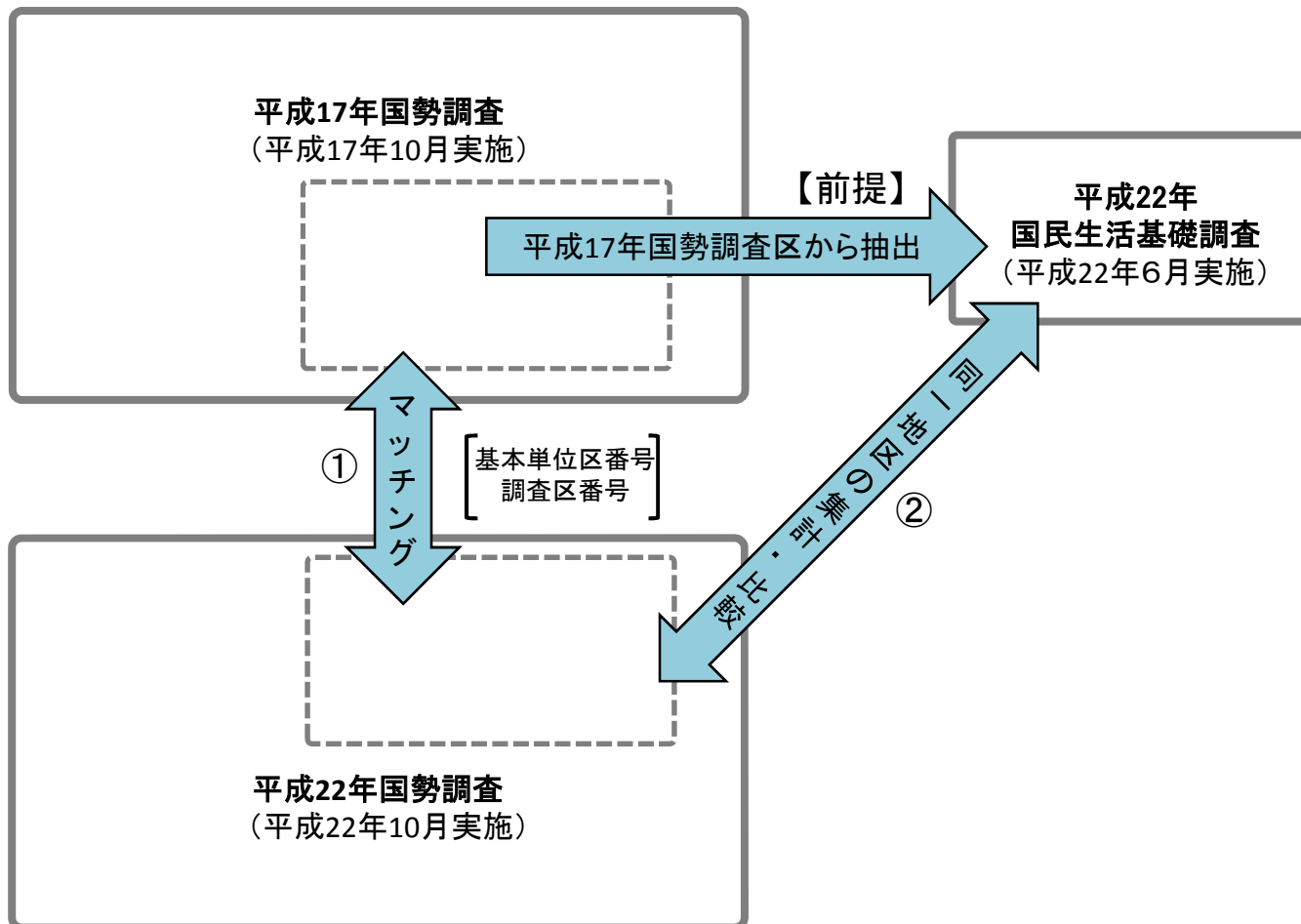


## 平成22年国勢調査と平成22年国民生活基礎調査の集計結果の比較

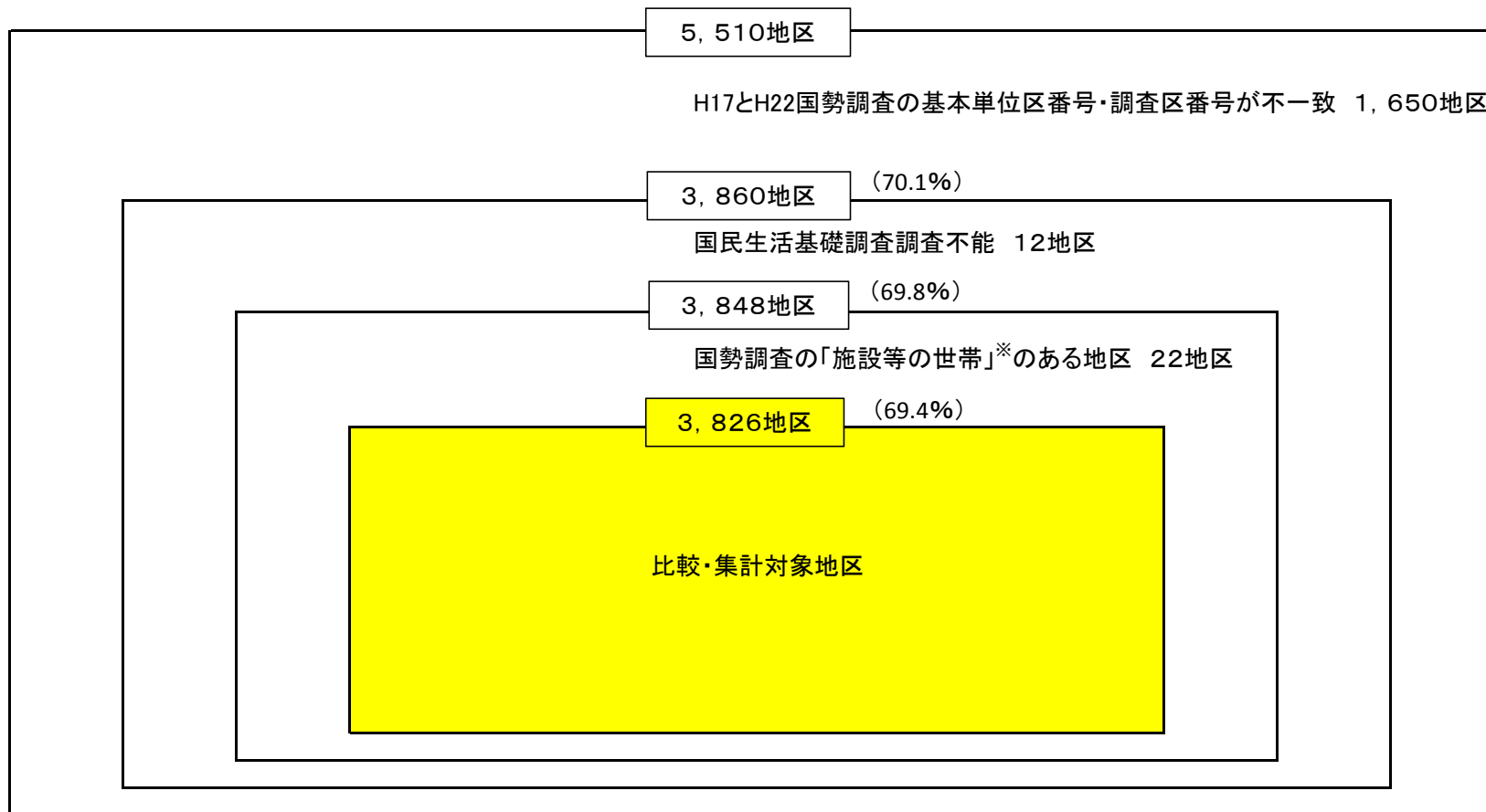
【前提】平成22年国民生活基礎調査は平成17年国勢調査の調査区から抽出

- ①平成22年国民生活基礎調査の対象となった平成17年国勢調査調査区について、基本単位区番号・調査区番号をキーとして、平成22年国勢調査調査区とマッチング
- ②基本単位区番号・調査区番号の一致した地区(同一地区)について、平成22年国勢調査と平成22年国民生活基礎調査の結果を集計・比較



平成22年国勢調査と平成22年国民生活基礎調査の集計結果の比較における集計対象地区数について

(H22国民生活基礎調査調査対象地区)



※「施設等の世帯」のうち、「寮・寄宿舎の学生・生徒」は、国勢調査、国民生活基礎調査ともに調査対象となっている。調査間で世帯の決め方が異なることから、両調査の集計対象を一致させるため、国勢調査の「寮・寄宿舎の学生・生徒」を含む「施設等の世帯」のある地区については、両調査とも調査地区ごと集計対象から除外することとした。

世帯の決め方 両調査の手引より抜粋

国勢調査(H27調査の手引P9)

学校の学生寮・寄宿舎の場合…単身の学生・生徒は棟(むね)ごとにまとめて1つの世帯とします。

国民生活基礎調査(H28調査の手引P10)

学校の学生寮・寄宿舎などに単身で入居している人・学生・生徒は一人一人を1つの世帯とします。

## 平成 22 年国勢調査と平成 22 年国民生活基礎調査の集計結果の比較

国民生活基礎調査の捕捉率は 79.1%

年齢階級別にみると、若年の捕捉率が低い

男の非捕捉率は全体の 65.6%

### 世帯主の性・世帯主の年齢階級別にみた世帯数の捕捉率及び非捕捉率

(単位：%)

	捕捉率			非捕捉率		
	総数	男	女	総数	男	女
総数	79.1	81.9	70.0	100.0	65.6	34.4
19歳以下	69.6	71.3	67.3	1.0	0.6	0.5
20～29歳	52.2	55.7	45.7	17.5	10.6	6.9
30～39	71.1	74.5	56.6	18.7	13.3	5.4
40～49	78.4	81.5	64.8	15.8	11.0	4.8
50～59	85.7	87.7	76.0	11.9	8.5	3.4
60～69	86.8	88.3	80.5	13.0	9.3	3.7
70～79	87.6	89.7	82.6	9.0	5.3	3.7
80歳以上	85.1	88.0	81.5	5.7	2.6	3.1

注：「総数」には年齢不詳を含む。

捕捉率は項目ごとに「国民生活基礎調査÷国勢調査×100」により算出

非捕捉率は「(各項目の国民生活基礎調査－国勢調査)÷(総数の国民生活基礎調査－国勢調査)×100」により算出

# 1 世帯構造別世帯数

単独世帯における国民生活基礎調査の捕捉率は61.5%

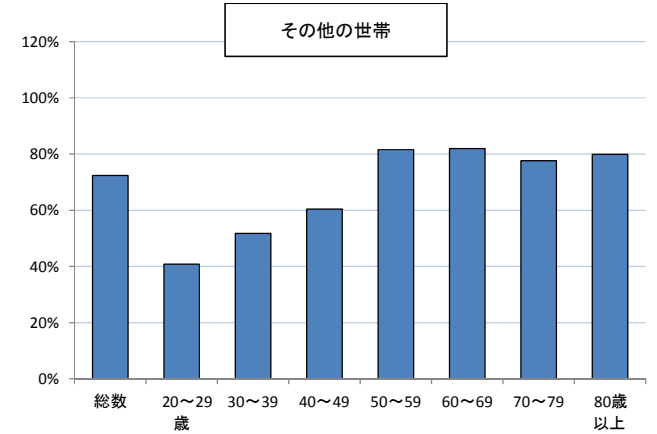
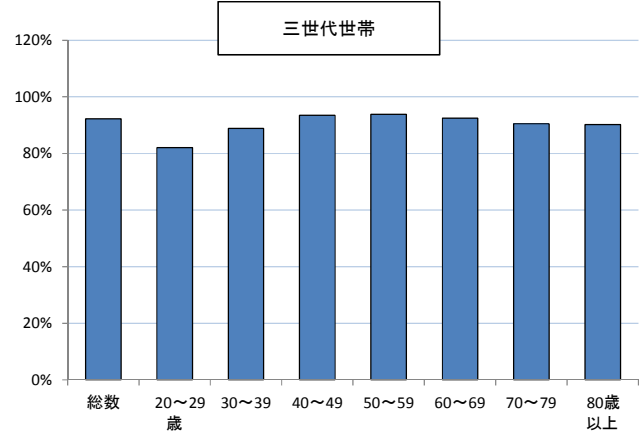
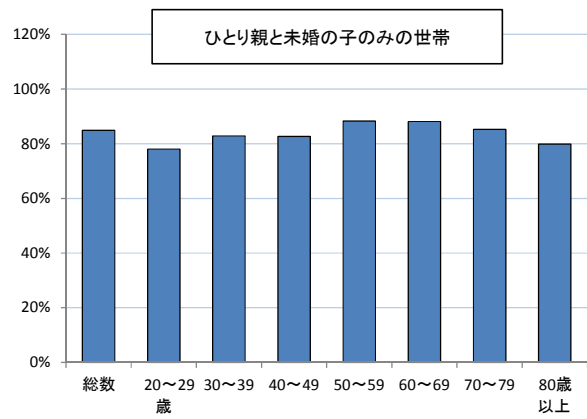
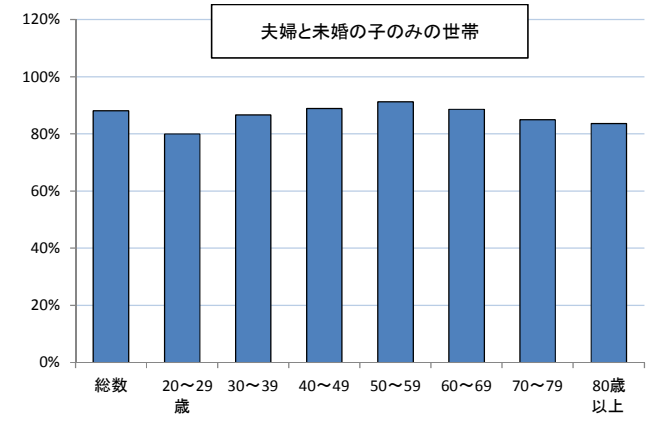
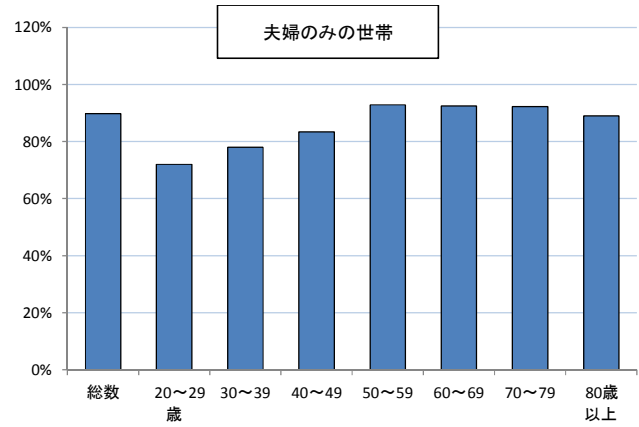
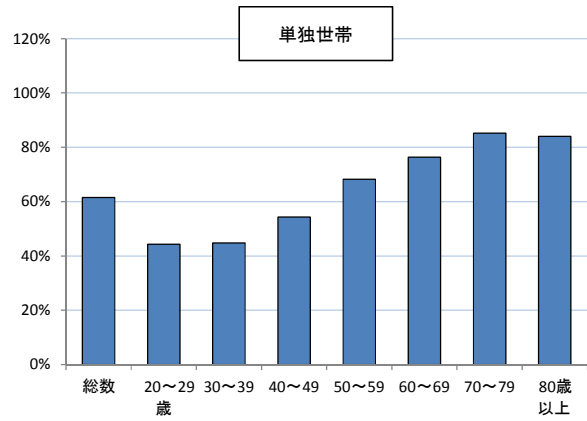
世帯構造・世帯主の性・世帯主の年齢階級別にみた世帯数の捕捉率

(単位:%)

	総数	単独世帯	核家族世帯	核家族世帯			三世代世帯	その他の世帯
				夫婦のみの世帯	夫婦と未婚の子のみの世帯	ひとり親と未婚の子のみの世帯		
総数	79.1	61.5	88.4	89.8	88.1	84.9	92.3	72.4
19歳以下	69.6	69.6	86.7	100.0	100.0	71.4	-	59.3
20～29歳	52.2	44.3	77.1	72.0	79.9	78.0	82.1	40.9
30～39	71.1	44.8	84.6	77.9	86.6	82.9	88.9	51.8
40～49	78.4	54.3	87.3	83.3	88.8	82.6	93.5	60.4
50～59	85.7	68.3	91.3	92.9	91.2	88.3	93.9	81.6
60～69	86.8	76.4	90.6	92.5	88.6	88.1	92.5	82.0
70～79	87.6	85.2	89.8	92.3	84.9	85.3	90.5	77.6
80歳以上	85.1	84.0	86.7	89.0	83.6	79.8	90.2	79.9
男	81.9	55.9	88.8	89.8	88.1	89.2	93.7	80.7
19歳以下	71.3	71.1	112.5	100.0	100.0	-	-	58.3
20～29歳	55.7	44.9	76.9	71.6	79.6	87.0	93.4	42.1
30～39	74.5	44.6	85.1	77.8	86.7	92.9	87.7	58.6
40～49	81.5	53.7	88.1	83.5	88.8	89.8	95.7	70.5
50～59	87.7	65.9	91.5	92.8	91.1	89.6	95.3	89.8
60～69	88.3	71.4	90.7	92.4	88.6	88.4	93.4	87.9
70～79	89.7	86.2	90.2	92.2	84.8	86.9	93.2	84.7
80歳以上	88.0	86.6	87.9	88.8	83.9	86.7	90.1	87.8
女	70.0	67.3	83.9	93.4	88.5	83.3	82.1	57.3
19歳以下	67.3	67.6	57.1	-	-	57.1	-	60.0
20～29歳	45.7	43.4	78.7	80.8	103.4	76.0	41.2	39.3
30～39	56.6	45.2	80.1	83.1	75.5	80.4	98.8	44.5
40～49	64.8	55.8	80.1	76.7	87.4	79.8	76.4	52.6
50～59	76.0	72.5	88.6	100.0	108.2	87.6	80.7	62.7
60～69	80.5	80.7	88.9	102.6	104.0	88.0	85.4	61.3
70～79	82.6	84.8	85.5	100.0	125.0	84.7	76.6	63.3
80歳以上	81.5	83.4	78.8	266.7	25.0	77.6	90.7	68.8

注：「総数」には年齢不詳を含む。

### 世帯構造・世帯主の年齢階級別に応じた世帯数の捕捉率



単独世帯の20歳代と30歳代を合わせた非捕捉率は全体の4分の1

世帯構造・世帯主の性・世帯主の年齢階級別にみた世帯数の非捕捉率

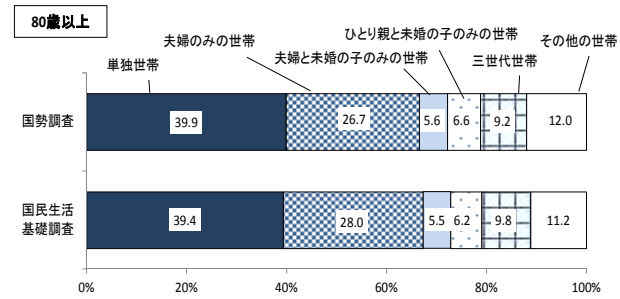
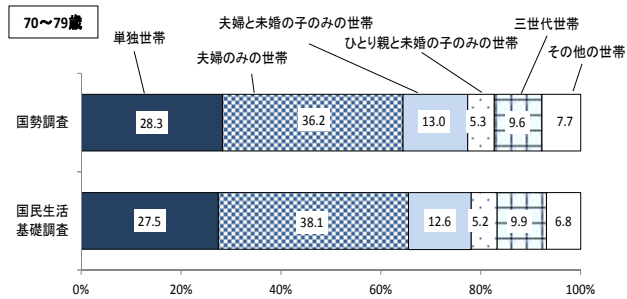
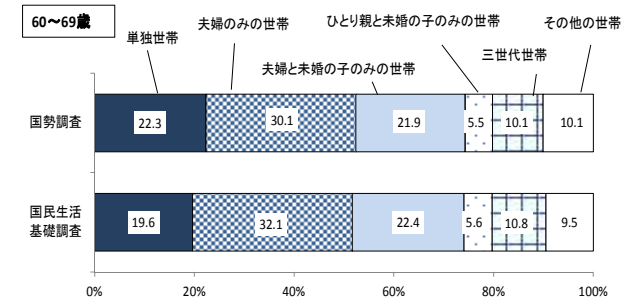
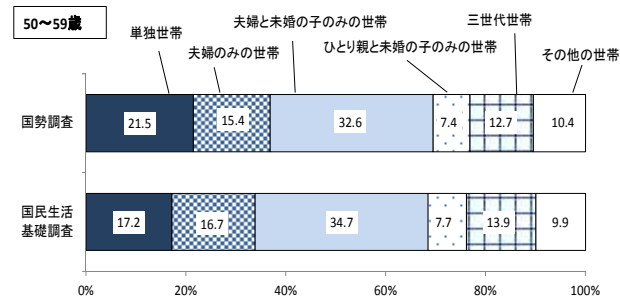
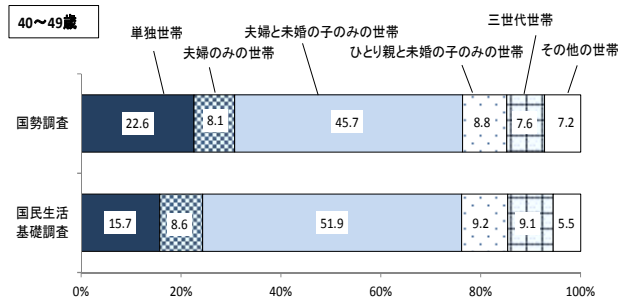
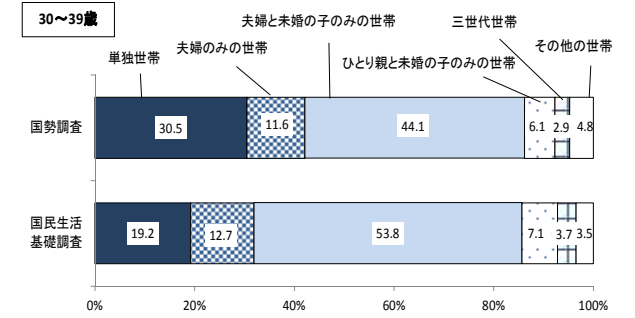
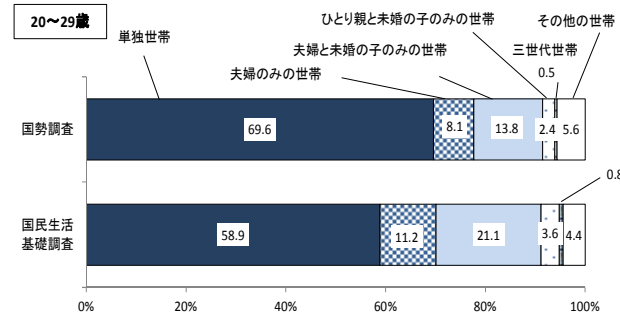
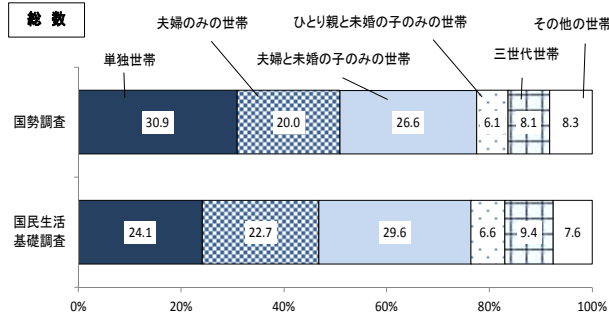
(単位:%)

	総数	単独世帯	核家族世帯	核家族世帯			三世帯世帯	その他の世帯
				夫婦のみの世帯	夫婦と未婚の子のみの世帯	ひとり親と未婚の子のみの世帯		
総数	100.0	56.8	29.2	9.7	15.1	4.4	3.0	11.0
19歳以下	1.0	1.0	0.0	-	-	0.0	-	0.0
20～29歳	17.5	14.2	2.0	0.8	1.0	0.2	0.0	1.2
30～39歳	18.7	10.8	6.1	1.6	3.8	0.7	0.2	1.5
40～49歳	15.8	7.5	5.8	1.0	3.7	1.1	0.4	2.1
50～59歳	11.9	5.7	4.0	0.9	2.4	0.7	0.6	1.6
60～69歳	13.0	5.2	5.3	2.2	2.5	0.6	0.7	1.8
70～79歳	9.0	3.1	4.0	2.0	1.4	0.6	0.7	1.3
80歳以上	5.7	2.5	2.0	1.1	0.4	0.5	0.3	0.9
男	65.6	33.0	25.5	9.6	15.0	0.9	2.1	5.0
19歳以下	0.6	0.5	▲0.0	-	-	▲0.0	-	0.0
20～29歳	10.6	8.1	1.8	0.8	1.0	0.0	0.0	0.7
30～39歳	13.3	7.0	5.4	1.6	3.7	0.1	0.2	0.7
40～49歳	11.0	5.3	4.8	1.0	3.7	0.2	0.2	0.7
50～59歳	8.5	3.9	3.5	0.9	2.4	0.2	0.4	0.6
60～69歳	9.3	2.9	4.9	2.2	2.5	0.2	0.6	0.9
70～79歳	5.3	0.8	3.6	2.0	1.4	0.1	0.4	0.6
80歳以上	2.6	0.4	1.6	1.2	0.3	0.1	0.3	0.3
女	34.4	23.8	3.7	0.1	0.1	3.6	0.8	6.0
19歳以下	0.5	0.5	0.0	-	-	0.0	-	0.0
20～29歳	6.9	6.1	0.2	0.0	▲0.0	0.2	0.0	0.6
30～39歳	5.4	3.8	0.7	0.0	0.1	0.6	0.0	0.8
40～49歳	4.8	2.3	1.0	0.0	0.0	0.9	0.1	1.4
50～59歳	3.4	1.8	0.5	-	▲0.0	0.5	0.2	1.0
60～69歳	3.7	2.3	0.5	▲0.0	▲0.0	0.5	0.2	0.8
70～79歳	3.7	2.3	0.5	-	▲0.0	0.5	0.3	0.7
80歳以上	3.1	2.1	0.4	▲0.0	0.0	0.4	0.1	0.6

注：「総数」には年齢不詳を含む。

構成割合を比較してみると、国民生活基礎調査は60歳代までは単独世帯が低く、夫婦と未婚の子のみの世帯が高い。  
70歳代以降は大きな差はない。

### 世帯主の年齢階級・世帯構造別にみた世帯数の構成割合



## 2 世帯人員別世帯数

1人世帯における国民生活基礎調査の捕捉率は61.5%、2人以上の世帯における捕捉率は全て8割以上

### 世帯人員・世帯主の性・世帯主の年齢階級別にみた世帯数の捕捉率

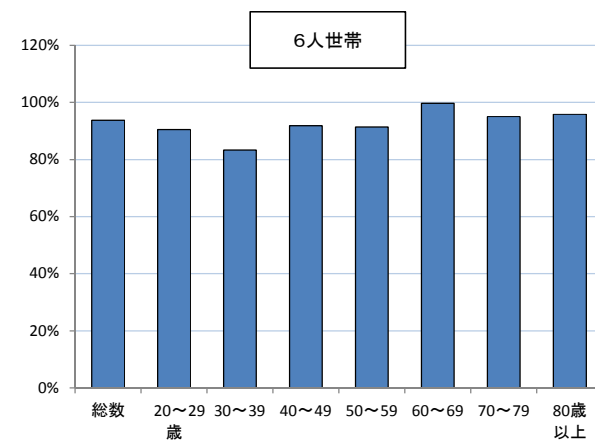
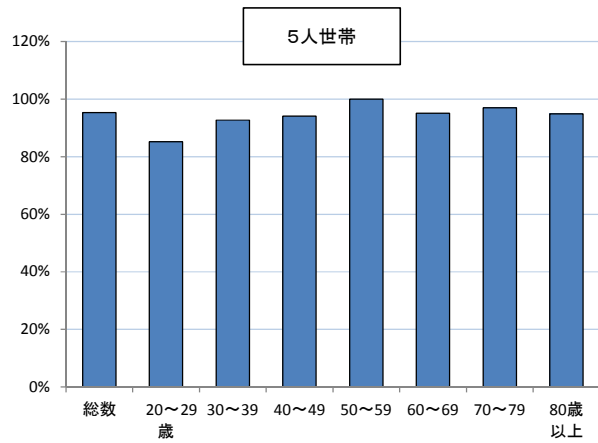
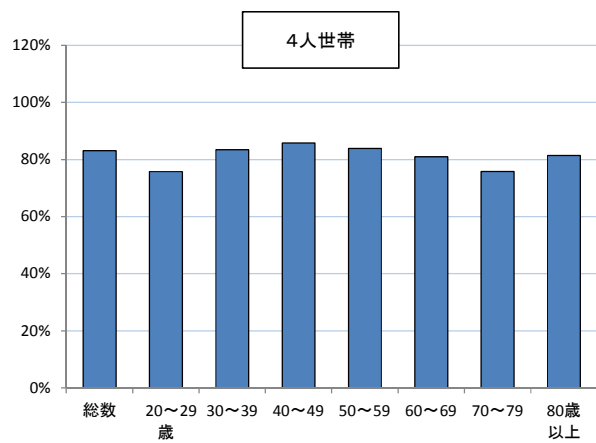
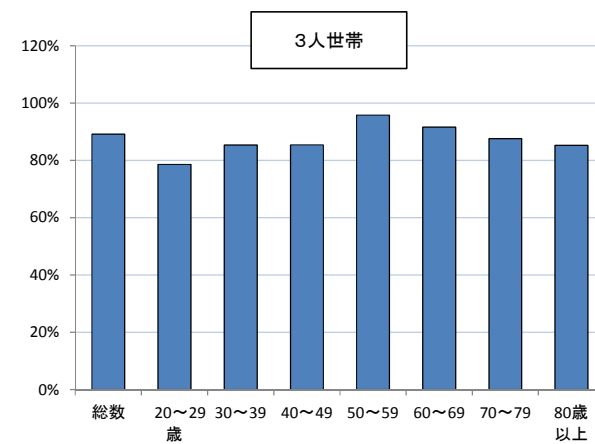
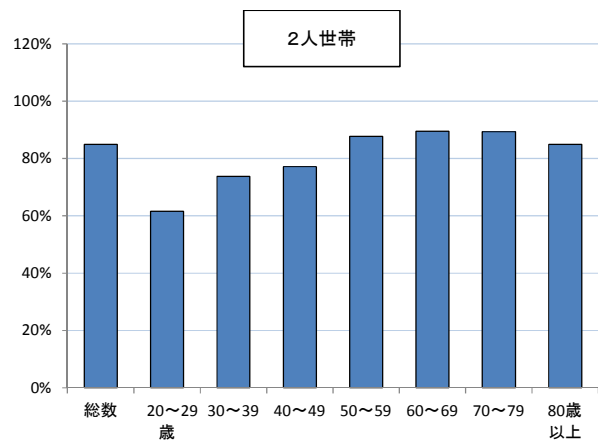
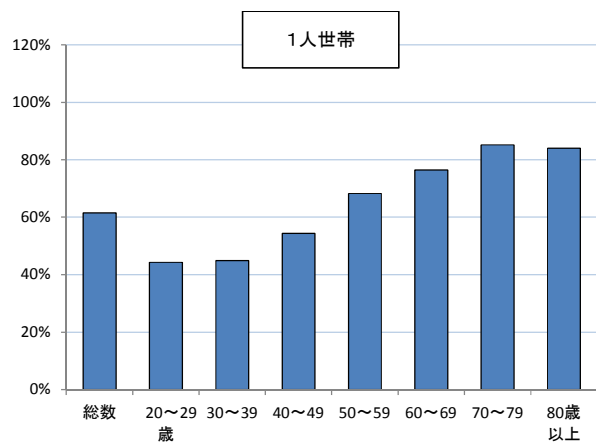
(単位:%)

	総数	1人世帯	2人世帯	3人世帯	4人世帯	5人世帯	6人以上世帯
総数	79.1	61.5	85.0	89.1	83.1	95.4	93.7
19歳以下	69.6	69.6	65.5	81.8	50.0	-	-
20～29歳	52.2	44.3	61.5	78.6	75.7	85.2	90.5
30～39	71.1	44.8	73.7	85.3	83.4	92.7	83.3
40～49	78.4	54.3	77.1	85.4	85.8	94.1	91.8
50～59	85.7	68.3	87.7	95.8	83.9	100.0	91.4
60～69	86.8	76.4	89.5	91.5	81.0	95.2	99.7
70～79	87.6	85.2	89.3	87.5	75.8	97.0	95.0
80歳以上	85.1	84.0	85.0	85.2	81.4	94.9	95.8
男	81.9	55.9	87.3	91.2	84.2	95.4	94.3
19歳以下	71.3	71.1	53.8	133.3	100.0	-	-
20～29歳	55.7	44.9	63.8	80.0	76.8	85.0	87.8
30～39	74.5	44.6	75.0	87.5	84.3	93.2	83.5
40～49	81.5	53.7	80.4	89.6	87.1	94.8	93.1
50～59	87.7	65.9	89.9	98.1	84.8	99.6	91.9
60～69	88.3	71.4	91.0	92.4	81.7	94.3	99.7
70～79	89.7	86.2	91.2	88.0	77.9	97.6	96.1
80歳以上	88.0	86.6	88.2	86.6	82.3	93.0	95.7
女	70.0	67.3	74.3	76.0	67.0	94.7	80.7
19歳以下	67.3	67.6	75.0	20.0	-	-	-
20～29歳	45.7	43.4	54.6	67.8	60.0	88.9	200.0
30～39	56.6	45.2	69.2	73.5	68.0	79.5	79.3
40～49	64.8	55.8	69.6	72.0	68.0	76.1	51.3
50～59	76.0	72.5	79.8	79.0	66.3	111.6	77.4
60～69	80.5	80.7	79.9	79.4	67.8	107.1	100.0
70～79	82.6	84.8	76.3	83.4	61.5	92.9	74.3
80歳以上	81.5	83.4	72.8	80.5	76.2	114.0	97.3

注：「総数」には年齢不詳を含む。



### 世帯人員・世帯主の年齢階級別に見た捕捉率



1人世帯と2人世帯を合わせた非捕捉率は全体の約4分の3

世帯人員・世帯主の性・世帯主の年齢階級別にみた世帯数の非捕捉率

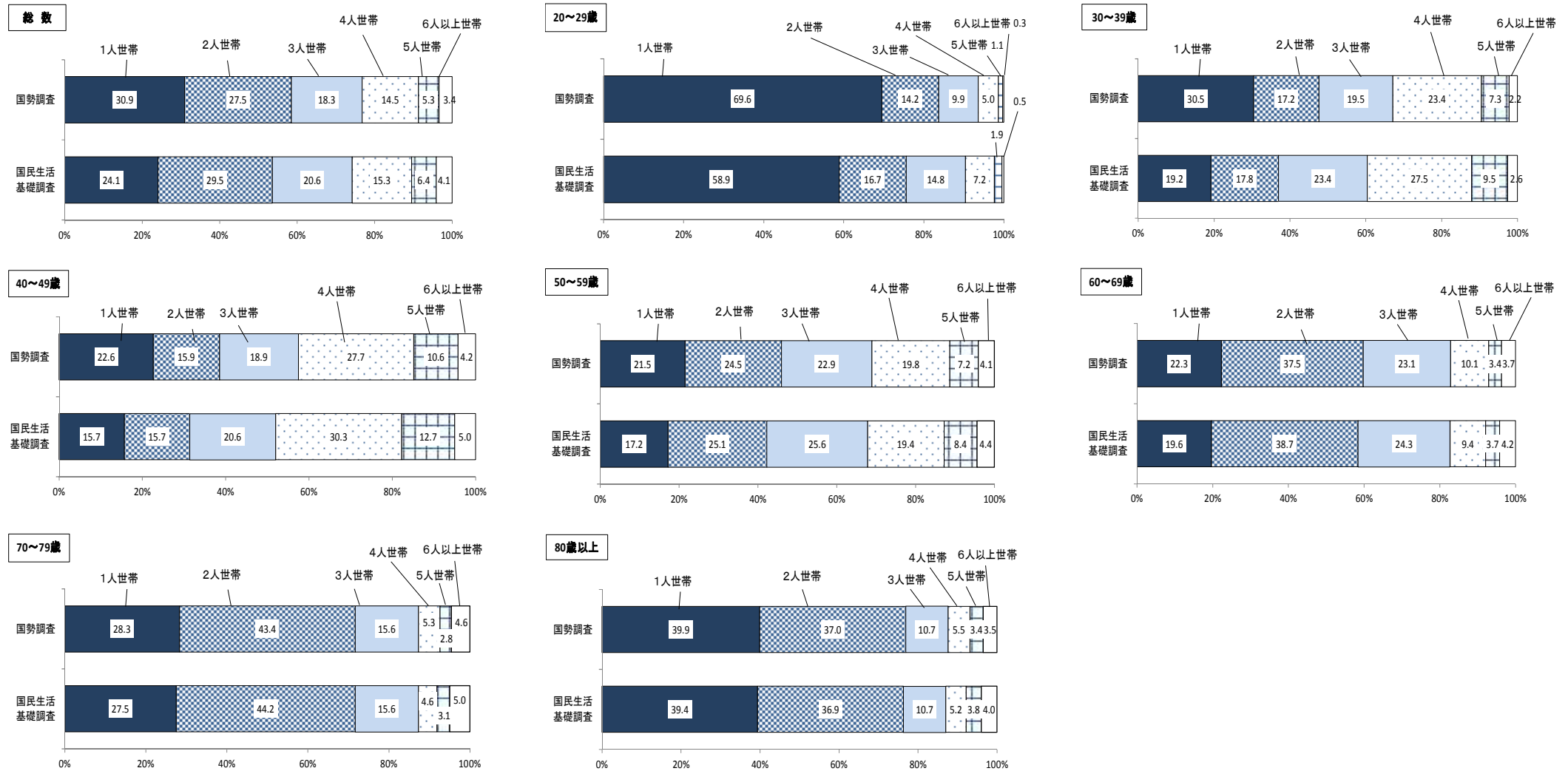
(単位: %)

	総数	1人世帯	2人世帯	3人世帯	4人世帯	5人世帯	6人以上世帯
総数	100.0	56.8	19.7	9.5	11.7	1.2	1.0
19歳以下	1.0	1.0	0.0	0.0	0.0	-	-
20～29歳	17.5	14.2	2.0	0.8	0.4	0.1	0.0
30～39歳	18.7	10.8	2.9	1.8	2.5	0.3	0.2
40～49歳	15.8	7.5	2.7	2.0	2.9	0.5	0.3
50～59歳	11.9	5.7	2.5	0.8	2.6	▲0.0	0.3
60～69歳	13.0	5.2	3.9	1.9	1.9	0.2	0.0
70～79歳	9.0	3.1	3.4	1.4	0.9	0.1	0.2
80歳以上	5.7	2.5	2.1	0.6	0.4	0.1	0.1
男	65.6	33.0	13.6	6.7	10.3	1.1	0.9
19歳以下	0.6	0.5	0.0	▲0.0	-	-	-
20～29歳	10.6	8.1	1.4	0.6	0.4	0.1	0.0
30～39歳	13.3	7.0	2.2	1.3	2.2	0.3	0.2
40～49歳	11.0	5.3	1.6	1.1	2.4	0.4	0.2
50～59歳	8.5	3.9	1.6	0.3	2.4	0.0	0.3
60～69歳	9.3	2.9	2.9	1.6	1.7	0.2	0.0
70～79歳	5.3	0.8	2.4	1.2	0.7	0.0	0.1
80歳以上	2.6	0.4	1.3	0.4	0.3	0.1	0.1
女	34.4	23.8	6.1	2.8	1.4	0.1	0.1
19歳以下	0.5	0.5	0.0	0.0	0.0	-	-
20～29歳	6.9	6.1	0.6	0.1	0.0	0.0	▲0.0
30～39歳	5.4	3.8	0.7	0.5	0.3	0.0	0.0
40～49歳	4.8	2.3	1.1	0.9	0.4	0.1	0.0
50～59歳	3.4	1.8	0.9	0.5	0.3	▲0.0	0.0
60～69歳	3.7	2.3	1.0	0.3	0.2	▲0.0	-
70～79歳	3.7	2.3	1.0	0.2	0.2	0.0	0.0
80歳以上	3.1	2.1	0.8	0.2	0.1	▲0.0	0.0

注: 「総数」には年齢不詳を含む。

構成割合を比較してみると、国民生活基礎調査は20歳代や30歳代における1人世帯の割合が国勢調査より約10ポイント低い

### 世帯主の年齢階級・世帯人員別にみた世帯数の構成割合



### 3 世帯類型別世帯数

高齢者世帯における国民生活基礎調査の捕捉率は87.9%

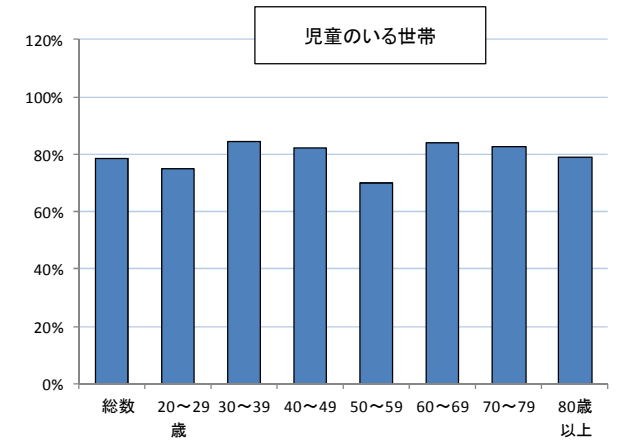
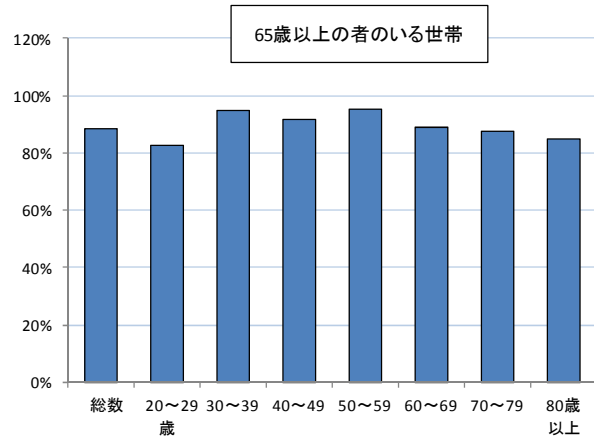
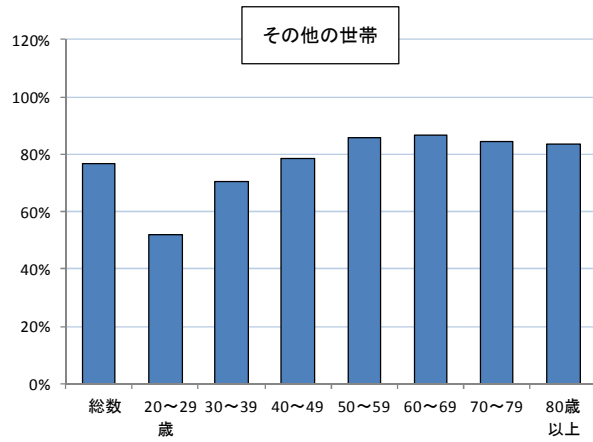
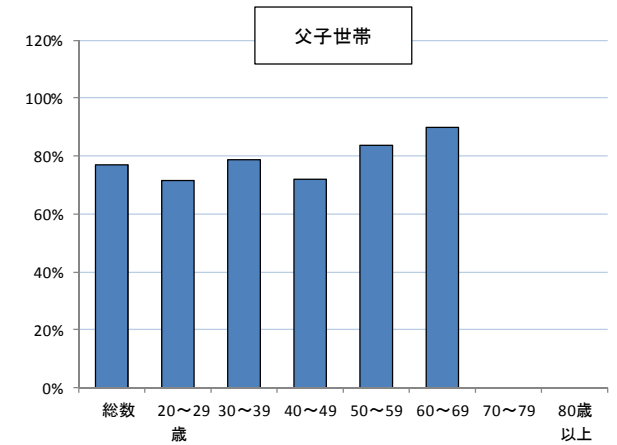
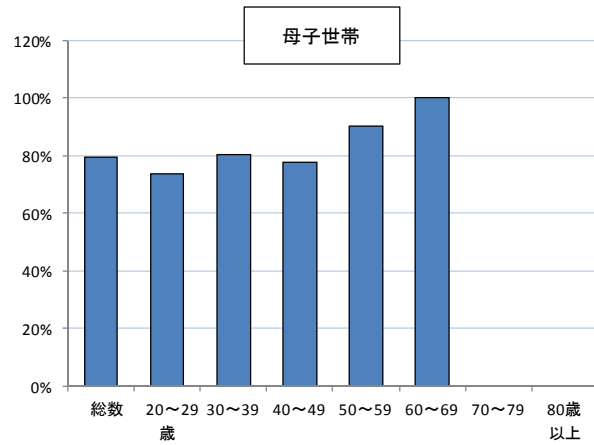
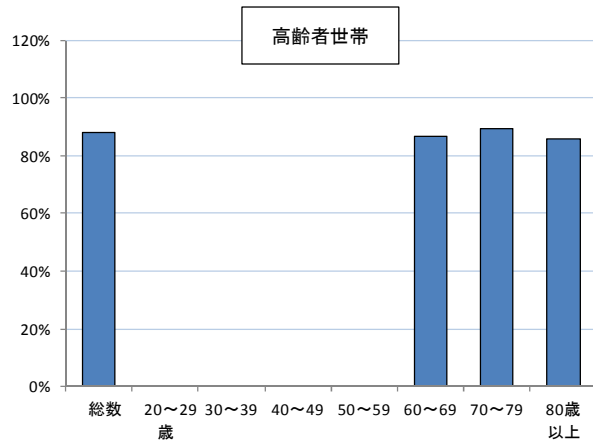
世帯類型・世帯主の性・世帯主の年齢階級別にみた世帯数の捕捉率

(単位:%)

	総数	高齢者世帯	母子世帯	父子世帯	その他の世帯	(再掲)65歳以上の者のいる世帯	(再掲)児童のいる世帯
総数	79.1	87.9	79.2	76.8	76.9	88.4	78.5
19歳以下	69.6	-	42.9	-	69.7	-	5.1
20～29歳	52.2	.	73.7	71.4	51.8	82.8	74.8
30～39	71.1	.	80.3	78.8	70.6	94.9	84.3
40～49	78.4	.	77.7	72.2	78.4	91.9	82.0
50～59	85.7	.	90.2	83.6	85.6	95.4	69.9
60～69	86.8	86.8	100.0	90.0	86.7	89.0	84.2
70～79	87.6	89.4	.	.	84.6	87.6	82.4
80歳以上	85.1	85.9	.	.	83.5	85.1	78.9
男	81.9	90.2	-	76.8	80.4	90.5	81.7
19歳以下	71.3	-	-	-	71.2	-	7.3
20～29歳	55.7	.	.	71.4	55.7	85.2	78.3
30～39	74.5	.	.	78.8	74.5	94.3	86.3
40～49	81.5	.	.	72.2	81.5	92.8	85.8
50～59	87.7	.	.	83.6	87.7	96.2	71.3
60～69	88.3	88.2	.	90.0	88.3	90.3	85.2
70～79	89.7	91.7	.	.	86.7	89.7	85.8
80歳以上	88.0	88.5	.	.	87.2	88.0	79.4
女	70.0	84.1	79.2	-	62.3	82.6	59.7
19歳以下	67.3	-	28.6	-	67.7	-	2.3
20～29歳	45.7	.	73.7	.	44.1	70.0	58.4
30～39	56.6	.	80.3	.	48.8	100.0	71.1
40～49	64.8	.	77.7	.	61.2	85.0	60.6
50～59	76.0	.	90.2	.	75.5	87.7	56.6
60～69	80.5	84.3	100.0	.	78.6	83.4	76.8
70～79	82.6	84.8	.	.	76.6	82.6	64.0
80歳以上	81.5	83.2	.	.	76.0	81.5	76.3

注:「総数」には年齢不詳を含む。

### 世帯類型・世帯主の年齢階級別にみた世帯数の捕捉率



高齢者世帯における国民生活基礎調査の非捕捉率は、全体の11%

世帯類型・世帯主の性・世帯主の年齢階級別にみた世帯数の非捕捉率

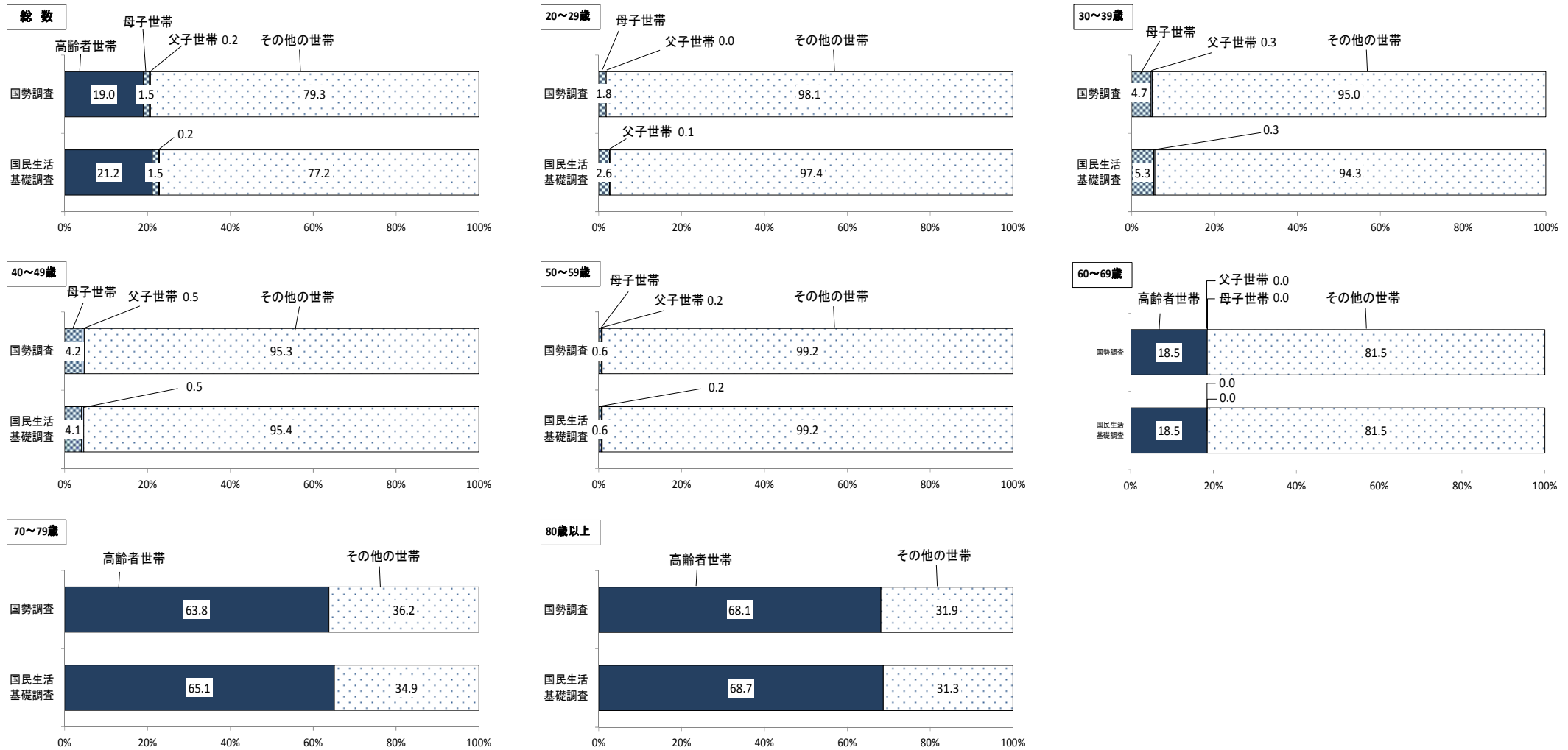
(単位:%)

	総数	高齢者世帯	母子世帯	父子世帯	その他の世帯	(再掲)65歳以上の者のいる世帯	(再掲)児童のいる世帯
総数	100.0	11.0	1.5	0.2	87.3	22.1	26.6
19歳以下	1.0	-	0.0	-	1.0	-	2.9
20～29歳	17.5	.	0.2	0.0	17.3	0.0	1.6
30～39	18.7	.	0.6	0.0	18.0	0.1	5.5
40～49	15.8	.	0.7	0.1	15.0	0.7	7.9
50～59	11.9	.	0.0	0.0	11.8	0.7	6.1
60～69	13.0	2.4	-	0.0	10.6	5.9	1.2
70～79	9.0	4.9	.	.	4.1	9.0	1.1
80歳以上	5.7	3.7	.	.	2.0	5.7	0.4
男	65.6	5.5	▲0.0	0.2	60.0	13.3	19.4
19歳以下	0.6	-	▲0.0	-	0.6	-	1.6
20～29歳	10.6	.	.	0.0	10.6	0.0	1.1
30～39	13.3	.	.	0.0	13.3	0.1	4.1
40～49	11.0	.	.	0.1	10.9	0.5	5.3
50～59	8.5	.	.	0.0	8.4	0.5	5.2
60～69	9.3	1.4	.	0.0	7.9	4.2	1.0
70～79	5.3	2.6	.	.	2.7	5.3	0.7
80歳以上	2.6	1.5	.	.	1.1	2.6	0.3
女	34.4	5.5	1.5	-	27.3	8.8	7.2
19歳以下	0.5	-	0.0	-	0.5	-	1.3
20～29歳	6.9	.	0.2	.	6.7	0.0	0.5
30～39	5.4	.	0.6	.	4.8	-	1.4
40～49	4.8	.	0.7	.	4.1	0.1	2.6
50～59	3.4	.	0.0	.	3.4	0.2	0.8
60～69	3.7	1.0	-	.	2.7	1.7	0.2
70～79	3.7	2.4	.	.	1.3	3.7	0.3
80歳以上	3.1	2.1	.	.	1.0	3.1	0.1

注：「総数」には年齢不詳を含む。

構成割合を比較してみると、国民生活基礎調査と国勢調査で大きな差はない

### 世帯主の年齢階級・世帯類型別にみた世帯数の構成割合



## 4 住居の種類・建て方別世帯数

国民生活基礎調査の捕捉率は持ち家が高く、民間賃貸住宅が低い  
一戸建てに比べ、共同住宅の捕捉率が低い

住居の種類・建て方・世帯主の性・世帯主の年齢階級別にみた世帯数の捕捉率

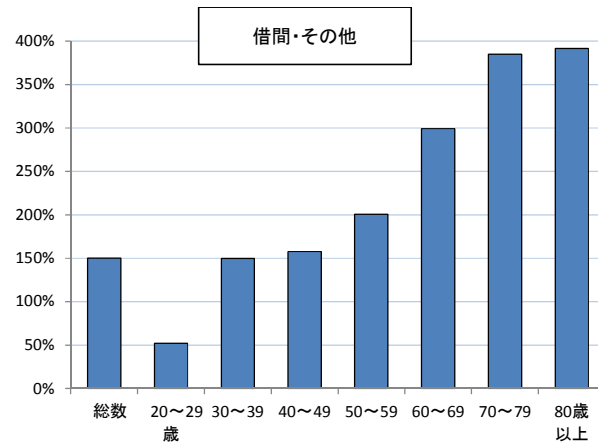
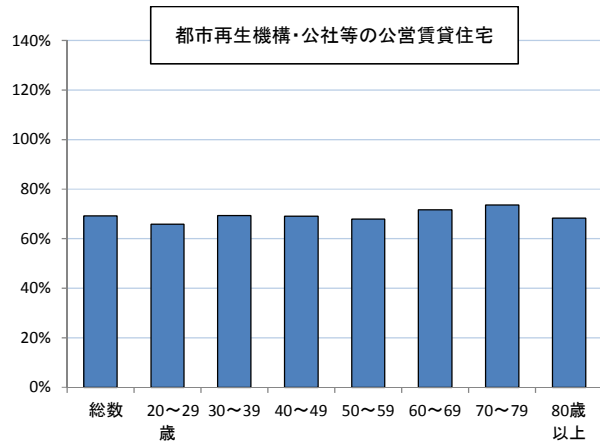
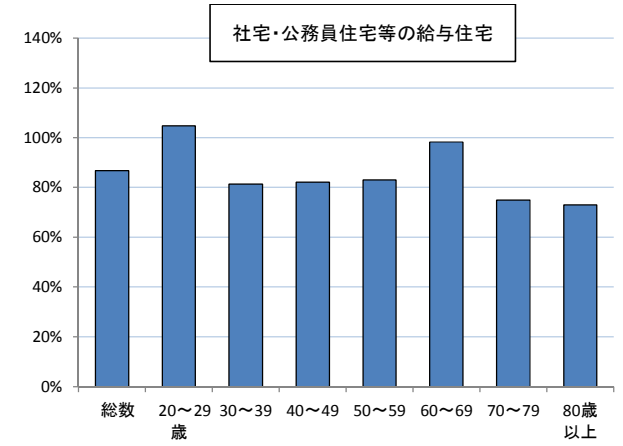
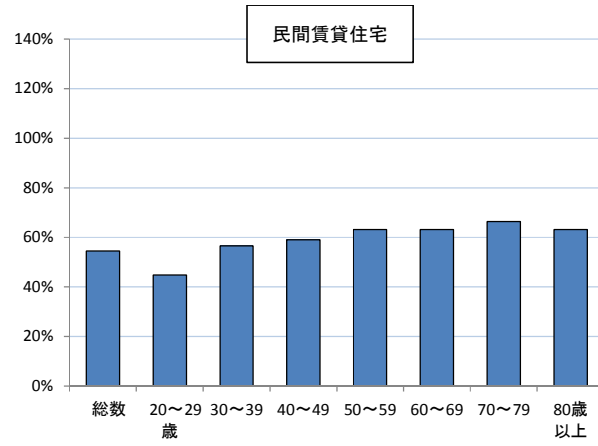
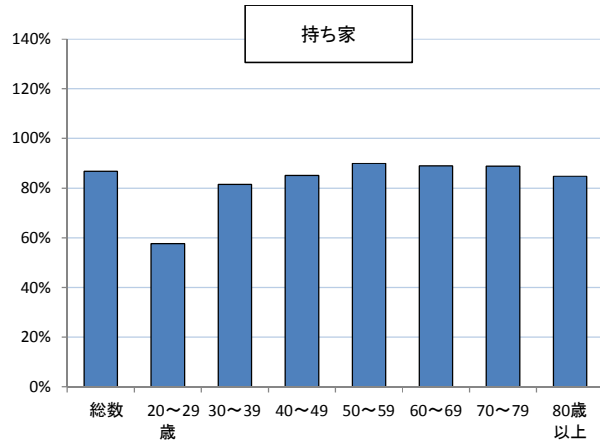
(単位：%)

	総数	持ち家		民間賃貸住宅		社宅・公務員住宅等の給与住宅		都市再生機構・公社等の公営賃貸住宅		借間・その他				
		一戸建て	共同住宅	一戸建て	共同住宅	一戸建て	共同住宅	一戸建て	共同住宅					
総数	79.1	86.8	88.3	74.3	54.5	77.4	51.2	86.7	94.2	85.8	69.2	144.1	67.0	150.2
19歳以下	69.6	27.8	41.7	20.8	66.0	75.0	65.9	156.7	700.0	147.5	127.3	100.0	130.0	67.9
20～29歳	52.2	57.7	66.0	38.1	44.8	68.9	44.1	104.8	100.0	105.1	65.8	76.9	65.5	52.2
30～39	71.1	81.5	83.2	73.9	56.5	73.5	54.8	81.4	91.1	80.6	69.4	125.4	67.4	149.7
40～49	78.4	85.1	87.2	75.4	59.0	74.8	56.3	82.2	91.4	81.0	69.1	124.5	67.4	157.7
50～59	85.7	90.0	91.4	78.2	63.2	82.8	58.5	83.0	98.8	79.9	68.0	126.7	66.1	200.5
60～69	86.8	89.0	89.9	78.5	63.2	78.5	58.3	98.3	98.6	98.1	71.7	146.3	69.7	299.3
70～79	87.6	88.9	89.4	80.2	66.4	83.3	60.4	75.0	65.0	85.0	73.5	189.1	70.0	385.0
80歳以上	85.1	84.8	85.3	73.6	63.1	79.6	56.8	73.1	137.5	44.4	68.3	182.1	64.7	391.5
男	81.9	88.7	89.8	77.4	57.2	79.1	53.8	85.0	90.5	84.3	70.4	129.1	68.4	149.5
19歳以下	71.3	31.6	33.3	30.0	68.3	125.0	67.9	128.2	0.0	131.6	225.0	100.0	266.7	70.1
20～29歳	55.7	63.7	70.9	44.1	48.1	68.6	47.4	98.9	62.1	101.2	66.9	83.3	66.3	52.8
30～39	74.5	83.1	84.4	77.2	59.8	74.3	58.2	81.7	95.6	80.7	71.2	109.6	69.5	163.7
40～49	81.5	87.5	89.3	78.5	61.9	78.1	58.8	81.7	93.2	80.3	68.3	126.8	66.1	152.1
50～59	87.7	91.4	92.7	80.2	64.6	85.6	59.1	82.7	97.4	79.9	68.2	111.4	66.6	187.4
60～69	88.3	90.1	90.8	80.6	62.9	78.5	57.4	98.1	100.0	97.1	73.0	135.1	71.5	312.3
70～79	89.7	90.5	90.9	82.2	68.1	85.7	60.7	75.4	69.7	82.1	77.3	181.6	73.8	413.5
80歳以上	88.0	87.9	88.1	83.7	70.7	85.1	64.4	81.8	140.0	33.3	67.3	150.0	64.4	314.5
女	70.0	79.1	81.3	64.8	48.9	72.8	46.2	98.6	118.0	96.0	67.5	176.9	65.0	151.5
19歳以下	67.3	23.5	66.7	14.3	63.0	25.0	63.3	209.5	-	176.2	71.4	-	71.4	64.8
20～29歳	45.7	30.8	37.7	22.0	39.3	69.6	38.8	122.9	195.7	117.2	63.3	-	63.8	51.0
30～39	56.6	64.7	69.0	55.7	47.2	69.7	45.8	78.4	68.2	80.0	65.2	242.9	62.9	118.1
40～49	64.8	67.5	69.6	61.9	52.2	62.9	50.9	86.9	77.8	88.8	70.4	116.7	69.6	174.7
50～59	76.0	80.0	82.1	71.7	60.0	74.7	57.0	86.9	120.0	80.4	67.5	168.8	65.2	248.0
60～69	80.5	83.2	84.7	72.9	63.7	78.5	59.9	100.0	83.3	106.3	69.7	160.0	67.1	272.5
70～79	82.6	84.3	84.9	76.4	64.1	78.9	60.0	73.7	42.9	91.7	69.3	200.0	65.8	351.6
80歳以上	81.5	80.3	81.1	64.7	58.2	75.4	52.3	66.7	133.3	50.0	68.8	206.3	64.9	454.8

注：「総数」には年齢不詳を含む。



住居の種類・世帯主の年齢階級別に応じた世帯数の捕捉率



民間賃貸住宅の20歳代と30歳代を合わせた非捕捉率は全体の約3割

住居の種類・建て方・世帯主の性・世帯主の年齢階級別にみた世帯数の非捕捉率

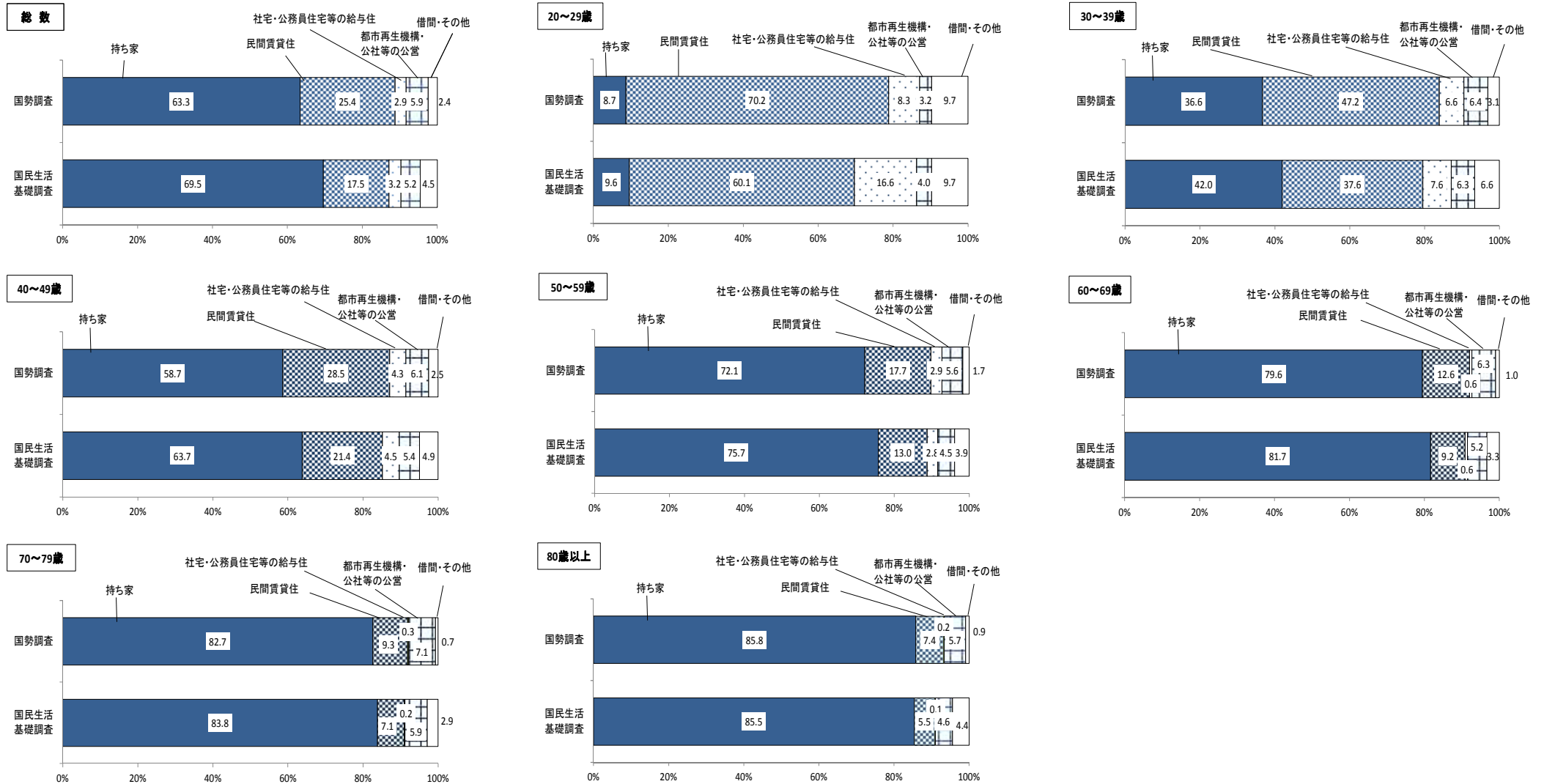
(単位: %)

	総数	持ち家		民間賃貸住宅		社宅・公務員住宅等の給与住宅		都市再生機構・公社等の公営賃貸住宅		借間・その他				
		一戸建て	共同住宅	一戸建て	共同住宅	一戸建て	共同住宅	一戸建て	共同住宅					
総数	100.0	39.8	31.9	7.9	55.3	3.4	51.9	1.9	0.1	1.8	8.7	▲0.4	9.1	▲5.7
19歳以下	1.0	0.1	0.0	0.0	0.9	0.0	0.9	▲0.1	▲0.0	▲0.1	▲0.0	-	▲0.0	0.1
20～29歳	17.5	1.4	0.8	0.6	14.2	0.2	14.0	▲0.1	-	▲0.1	0.4	0.0	0.4	1.7
30～39	18.7	4.4	3.2	1.1	13.2	0.7	12.5	0.8	0.0	0.8	1.3	▲0.0	1.3	▲1.0
40～49	15.8	6.4	4.5	1.8	8.5	0.8	7.7	0.6	0.0	0.5	1.4	▲0.0	1.4	▲1.0
50～59	11.9	6.0	4.5	1.5	5.4	0.5	4.9	0.4	0.0	0.4	1.5	▲0.0	1.5	▲1.4
60～69	13.0	8.6	7.3	1.3	4.5	0.6	3.9	0.0	0.0	0.0	1.8	▲0.1	1.8	▲1.9
70～79	9.0	6.7	6.1	0.6	2.3	0.3	2.0	0.0	0.0	0.0	1.4	▲0.1	1.5	▲1.4
80歳以上	5.7	5.0	4.7	0.3	1.0	0.2	0.9	0.0	▲0.0	0.0	0.7	▲0.1	0.8	▲1.1
男	65.6	27.8	22.5	5.2	34.8	2.3	32.5	1.8	0.1	1.7	5.0	▲0.2	5.2	▲3.8
19歳以下	0.6	0.0	0.0	0.0	0.5	▲0.0	0.5	▲0.0	0.0	▲0.0	▲0.0	-	▲0.0	0.1
20～29歳	10.6	0.9	0.6	0.4	8.3	0.2	8.1	0.0	0.1	▲0.0	0.3	0.0	0.3	1.1
30～39	13.3	3.6	2.8	0.8	9.0	0.6	8.4	0.7	0.0	0.7	0.8	▲0.0	0.8	▲0.9
40～49	11.0	4.7	3.4	1.3	5.6	0.5	5.1	0.5	0.0	0.5	0.9	▲0.0	0.9	▲0.7
50～59	8.5	4.4	3.4	1.0	3.6	0.3	3.3	0.4	0.0	0.4	0.9	▲0.0	0.9	▲1.0
60～69	9.3	6.5	5.6	0.9	3.1	0.5	2.7	0.0	-	0.0	1.0	▲0.0	1.0	▲1.4
70～79	5.3	4.3	3.9	0.4	1.2	0.2	1.1	0.0	0.0	0.0	0.6	▲0.1	0.7	▲0.8
80歳以上	2.6	2.3	2.2	0.1	0.3	0.0	0.3	0.0	▲0.0	0.0	0.3	▲0.0	0.3	▲0.4
女	34.4	12.0	9.4	2.7	20.5	1.1	19.4	0.0	▲0.0	0.1	3.7	▲0.2	3.9	▲1.9
19歳以下	0.5	0.0	0.0	0.0	0.4	0.0	0.4	▲0.1	▲0.0	▲0.0	0.0	-	0.0	0.1
20～29歳	6.9	0.4	0.2	0.2	5.9	0.1	5.8	▲0.2	▲0.1	▲0.1	0.1	0.0	0.1	0.6
30～39	5.4	0.7	0.4	0.3	4.2	0.1	4.1	0.1	0.0	0.1	0.4	▲0.0	0.5	▲0.1
40～49	4.8	1.7	1.1	0.5	2.9	0.2	2.7	0.0	0.0	0.0	0.5	▲0.0	0.5	▲0.3
50～59	3.4	1.6	1.1	0.4	1.7	0.2	1.5	0.0	▲0.0	0.0	0.6	▲0.0	0.6	▲0.4
60～69	3.7	2.1	1.6	0.4	1.4	0.2	1.3	-	0.0	▲0.0	0.8	▲0.0	0.8	▲0.5
70～79	3.7	2.4	2.2	0.3	1.1	0.1	0.9	0.0	0.0	0.0	0.7	▲0.1	0.8	▲0.6
80歳以上	3.1	2.7	2.4	0.2	0.7	0.1	0.6	0.0	▲0.0	0.0	0.4	▲0.0	0.5	▲0.7

注: 「総数」には年齢不詳を含む。

構成割合を比較してみると、国民生活基礎調査は持ち家の割合が概ねどの年齢階級においても国勢調査より高い。

### 世帯主の年齢階級・住居の種類別みた世帯数の構成割合



## 5 世帯主（15歳以上）の仕事の有無・勤めか自営かの別・勤め先での呼称別世帯数

仕事ありにおける国民生活基礎調査の捕捉率は、20歳代以下で低く、30歳代以上で約8割以上。

仕事なしでは、20～40歳代で低く、60歳代以上で8割以上。

正規では30～50歳代で概ね8割、非正規では若年層で低く、50～60歳代が高い。

### 世帯主（15歳以上）の仕事の有無・勤めか自営かの別・勤め先での呼称・世帯主の性・世帯主の年齢階級別にみた世帯数の捕捉率

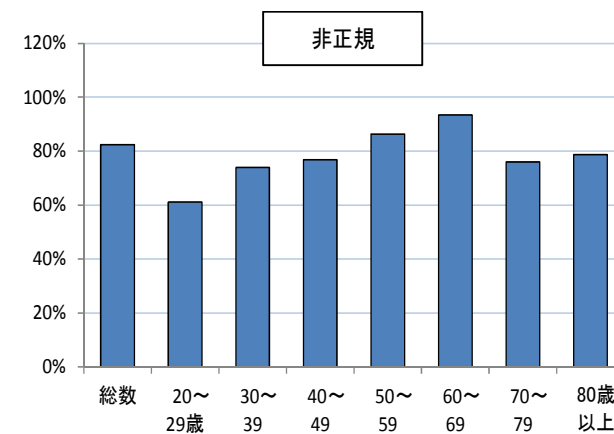
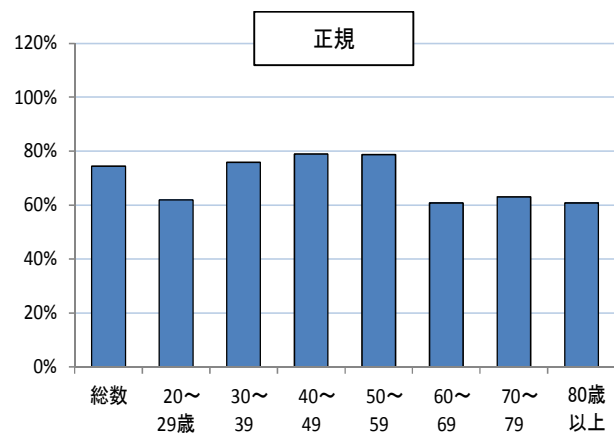
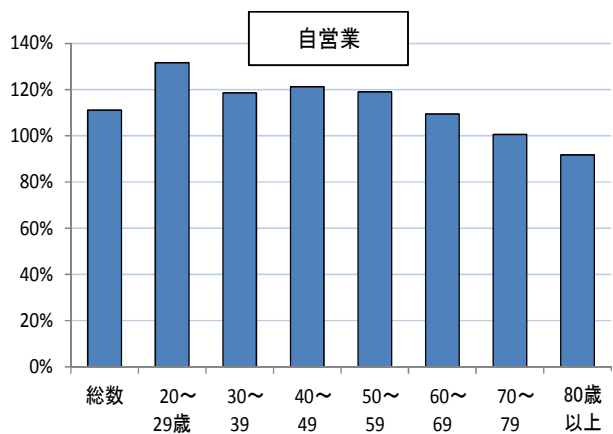
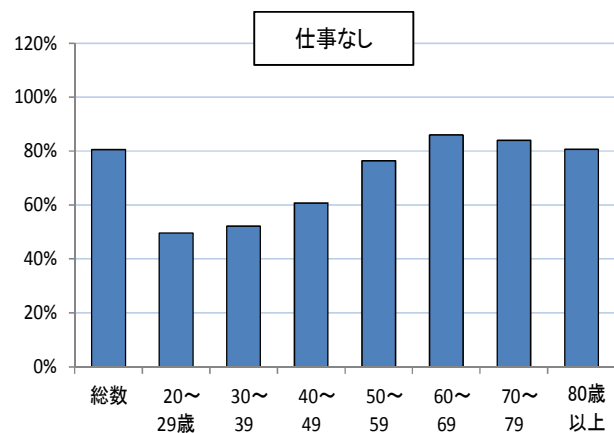
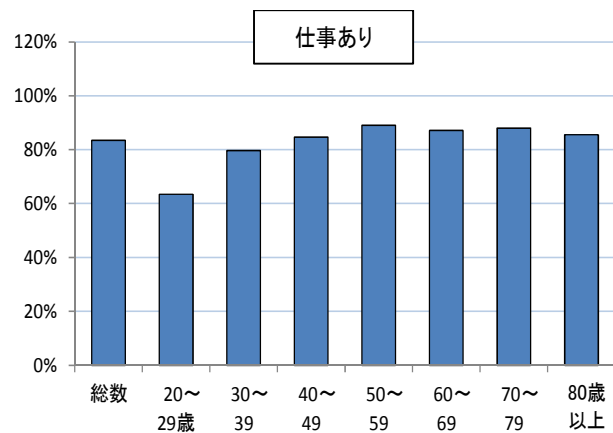
(単位:%)

	総数	仕事あり	仕事あり				勤めか自営 か不詳	仕事なし	仕事の有無 不詳	(再掲)役員以外の雇用者	
			自営業主	役員以外の 雇用者	その他	正規の職員・ 従業員				非正規の職 員・従業員	
総数	80.3	83.5	111.1	76.2	137.6	7.8	80.6	48.0	74.4	82.3	
19歳以下	69.9	66.3	500.0	61.1	2000.0	10.0	83.0	-	64.0	59.3	
20～29歳	52.2	63.5	131.6	61.8	898.8	1.6	49.6	1.5	61.9	61.2	
30～39	71.1	79.7	118.5	75.7	248.0	1.6	52.2	4.9	75.9	73.9	
40～49	78.4	84.6	121.2	78.7	162.5	3.8	60.7	19.3	78.9	76.9	
50～59	85.7	89.1	119.0	80.0	142.5	7.8	76.4	39.8	78.7	86.4	
60～69	86.8	87.1	109.4	77.8	99.3	13.1	86.0	89.1	60.9	93.4	
70～79	87.6	88.0	100.7	72.3	84.2	40.9	84.0	132.7	63.0	76.0	
80歳以上	85.1	85.5	91.8	70.0	77.0	77.6	80.7	161.0	60.8	78.8	
男	82.9	85.4	112.0	78.0	130.6	7.8	83.4	50.5	75.8	89.6	
19歳以下	71.7	73.5	-	64.5	-	10.0	83.2	-	55.8	72.2	
20～29歳	55.7	66.8	127.5	64.8	717.9	1.7	53.0	1.7	65.1	62.9	
30～39	74.5	81.7	118.5	77.3	233.2	1.6	52.4	5.7	77.3	76.9	
40～49	81.5	86.4	123.7	80.3	152.9	3.8	62.0	22.6	80.1	83.4	
50～59	87.7	90.2	120.0	80.7	138.1	7.8	78.0	46.6	79.1	96.0	
60～69	88.3	87.9	110.0	78.7	94.6	13.1	87.9	99.1	60.6	99.0	
70～79	89.7	88.2	100.6	74.9	79.3	38.0	86.6	138.8	64.9	79.4	
80歳以上	88.0	87.2	93.0	83.5	75.0	76.6	83.5	169.2	72.7	95.2	
女	71.8	74.0	103.6	68.5	225.3	7.5	75.4	43.2	65.2	72.0	
19歳以下	67.5	58.8	100.0	57.5	650.0	10.0	82.8	-	78.2	49.3	
20～29歳	45.7	56.6	168.8	55.8	2914.3	1.4	44.8	1.2	54.1	59.4	
30～39	56.6	69.3	119.2	67.7	495.7	1.4	51.9	3.4	65.3	71.4	
40～49	64.8	75.0	97.6	71.0	352.6	3.6	59.4	11.9	69.1	72.9	
50～59	76.0	82.2	109.4	76.4	214.0	7.8	73.6	24.2	75.4	77.1	
60～69	80.5	82.4	104.5	73.3	166.2	13.0	80.6	67.9	63.2	76.6	
70～79	82.6	87.0	101.4	63.1	118.8	53.1	78.8	121.1	53.9	65.6	
80歳以上	81.5	78.9	86.0	39.5	84.4	81.0	77.3	152.1	26.3	50.0	

注：1) 「その他」には、会社・団体等の役員、家族従業者、内職、その他を含む。

2) 「役員以外の雇用者」には、勤め先での呼称不詳を含む。

世帯主(15歳以上)の仕事の有無・勤めか自営かの別・世帯主の年齢階級別にみた世帯数の捕捉率



正規の30歳代、40歳代、50歳代を合わせた非捕捉率は全体の約3割

世帯主(15歳以上)の仕事の有無・勤めか自営かの別・世帯主の性・世帯主の年齢階級別にみた世帯数の非捕捉率

(単位:%)

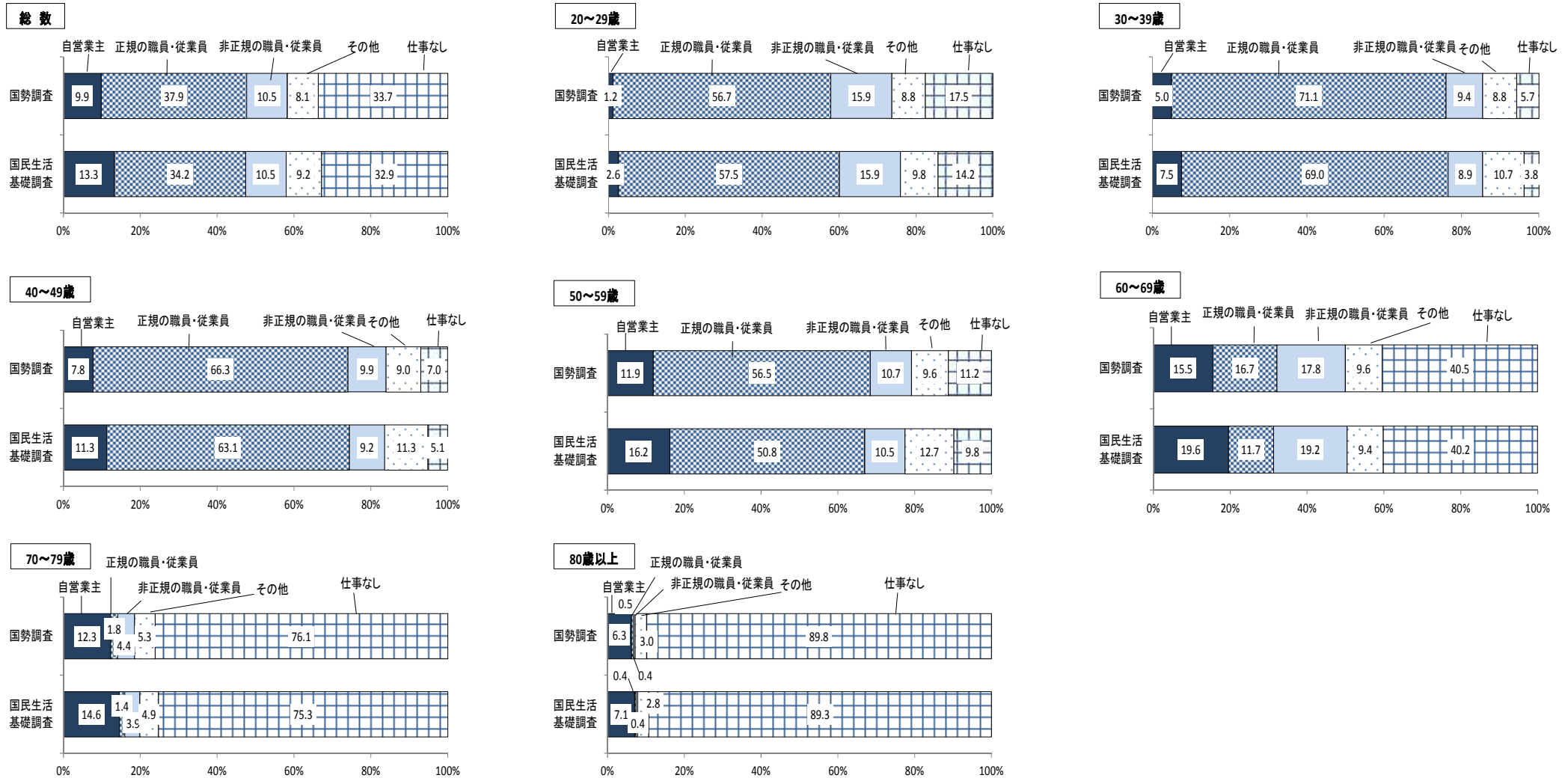
	総数	仕事あり					仕事なし	仕事の有無 不詳	(再掲)役員以外の雇用者	
			自営業主	役員以外の 雇用者	その他	勤めか自営 か不詳			正規の職員・ 従業員	非正規の職 員・従業員
総数	100.0	51.9	▲5.2	54.6	▲9.5	12.0	31.0	17.1	45.9	8.8
19歳以下	1.1	0.4	▲0.0	0.4	▲0.1	0.1	0.4	0.3	0.1	0.3
20～29歳	18.9	10.2	▲0.1	9.3	▲1.7	2.7	3.0	5.8	7.3	2.1
30～39	20.2	12.0	▲0.6	12.3	▲3.1	3.4	1.7	6.4	10.8	1.5
40～49	17.0	10.4	▲1.2	11.9	▲2.6	2.4	2.0	4.6	10.2	1.7
50～59	12.9	8.3	▲1.9	11.5	▲2.8	1.5	2.3	2.3	10.3	1.2
60～69	14.0	7.8	▲1.5	7.8	0.1	1.4	5.8	0.4	6.7	1.2
70～79	9.7	2.1	▲0.1	1.3	0.5	0.4	9.1	▲1.4	0.5	0.8
80歳以上	6.2	0.6	0.2	0.1	0.2	0.1	6.9	▲1.3	0.1	0.0
男	66.0	38.2	▲5.0	41.1	▲7.2	9.3	17.1	10.8	38.2	3.0
19歳以下	0.6	0.2	▲0.0	0.2	▲0.1	0.0	0.2	0.2	0.1	0.1
20～29歳	11.5	6.2	▲0.1	5.8	▲1.2	1.8	1.6	3.6	4.7	1.0
30～39	14.4	9.1	▲0.5	9.6	▲2.6	2.7	0.9	4.4	8.9	0.6
40～49	11.9	7.8	▲1.2	9.1	▲2.1	2.0	1.0	3.0	8.7	0.5
50～59	9.1	6.4	▲1.9	9.4	▲2.4	1.3	1.3	1.4	9.2	0.2
60～69	10.0	6.3	▲1.4	6.2	0.4	1.2	3.7	0.0	6.1	0.1
70～79	5.8	1.8	▲0.0	0.9	0.6	0.3	5.1	▲1.1	0.4	0.5
80歳以上	2.8	0.4	0.1	0.0	0.2	0.0	3.1	▲0.7	0.0	0.0
女	34.0	13.7	▲0.2	13.5	▲2.4	2.7	14.0	6.3	7.8	5.8
19歳以下	0.5	0.2	-	0.2	▲0.0	0.0	0.2	0.1	0.0	0.2
20～29歳	7.4	3.9	▲0.0	3.6	▲0.5	0.9	1.3	2.1	2.5	1.0
30～39	5.8	2.9	▲0.0	2.7	▲0.5	0.7	0.8	2.1	1.8	0.9
40～49	5.2	2.6	0.0	2.7	▲0.5	0.4	1.0	1.6	1.5	1.2
50～59	3.7	1.9	▲0.1	2.2	▲0.4	0.3	0.9	0.9	1.1	1.1
60～69	4.0	1.5	▲0.1	1.7	▲0.4	0.3	2.1	0.4	0.6	1.1
70～79	4.0	0.4	▲0.0	0.4	▲0.1	0.1	3.9	▲0.3	0.1	0.3
80歳以上	3.4	0.2	0.1	0.1	0.0	0.0	3.7	▲0.5	0.0	0.0

注：1) 「その他」には、会社・団体等の役員、家族従業者、内職、その他を含む。

2) 「役員以外の雇用者」には、勤め先での呼称不詳を含む。

構成割合をみると、国民生活基礎調査は正規、仕事なしで国勢調査より低く、自営業は国勢調査より高い

### 世帯主(15歳以上)の年齢階級・仕事の有無別にみた世帯数の構成割合



注：1)「仕事の有無不詳」を含まない。

2)「その他」には、会社・団体等の役員、家族従業者、内職、その他、勤めか自営か不詳及び勤め先での呼称不詳を含む。