

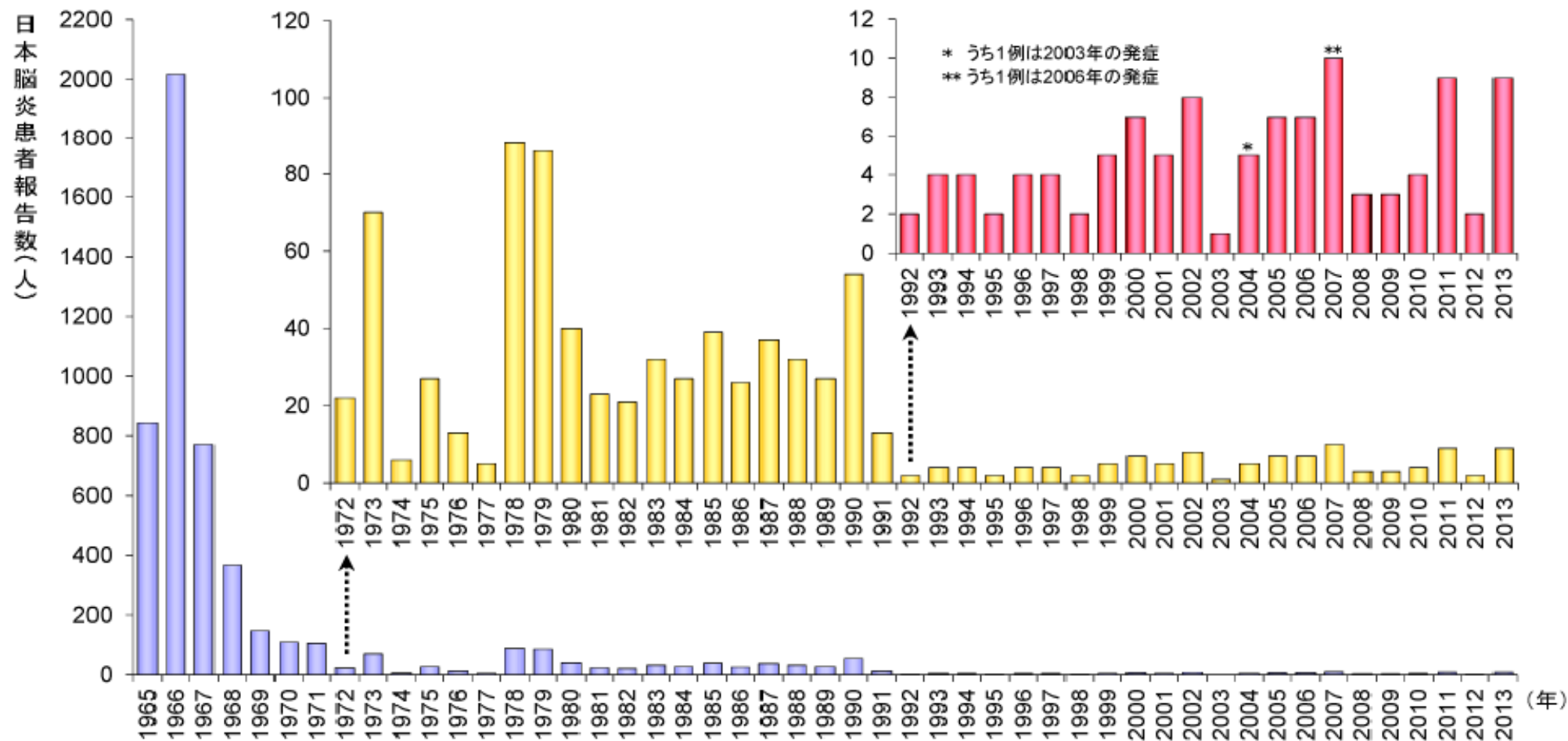
日本脳炎に関する国内疫学情報

～感染症流行予測調査、感染症発生動向調査より～

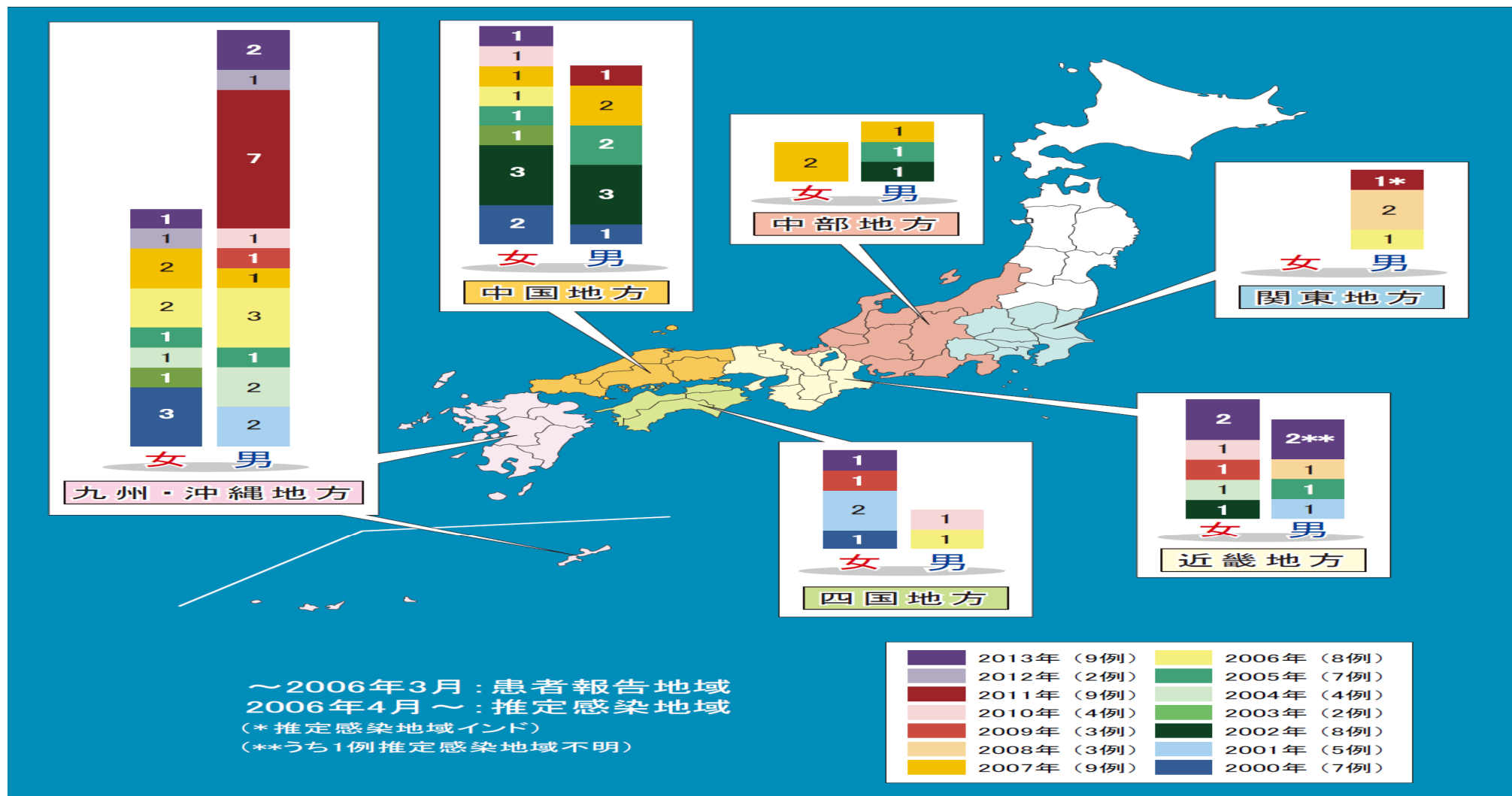
国立感染症研究所感染症疫学センター

図1. 日本脳炎患者報告数の推移(報告年別) : 1965~2013年(2013年は暫定数)

[日本脳炎患者個人票(1965~1998年)及び感染症発生動向調査(1999年~)より]

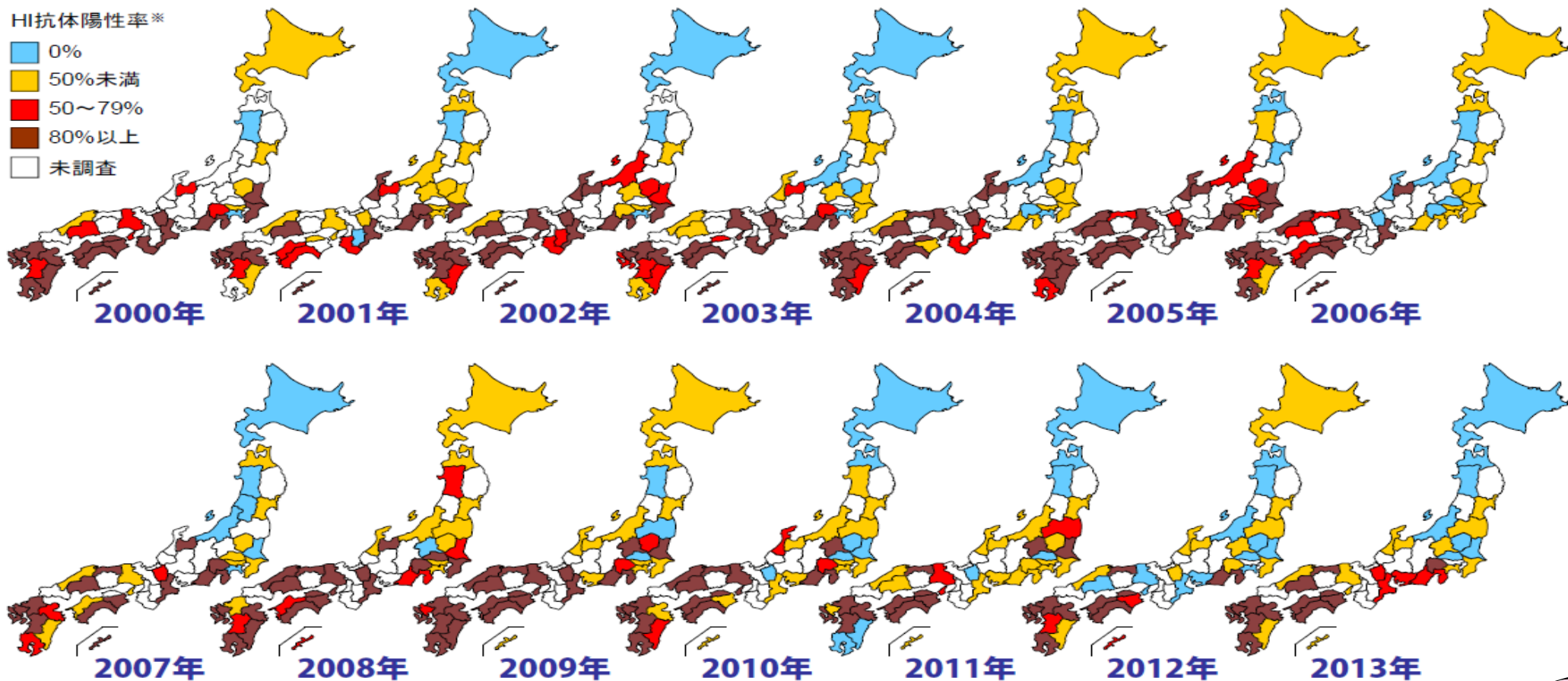


地域別日本脳炎患者報告数(発病年別), 2000~2014年5月 (2014年5月末現在暫定値) (感染症発生動向調査より)



ブタの日本脳炎ウイルス抗体保有状況 2000～2013年

図2. ブタの日本脳炎ウイルス感染状況の年別推移：2000～2013年度感染症流行予測調査より(2013年は暫定結果)

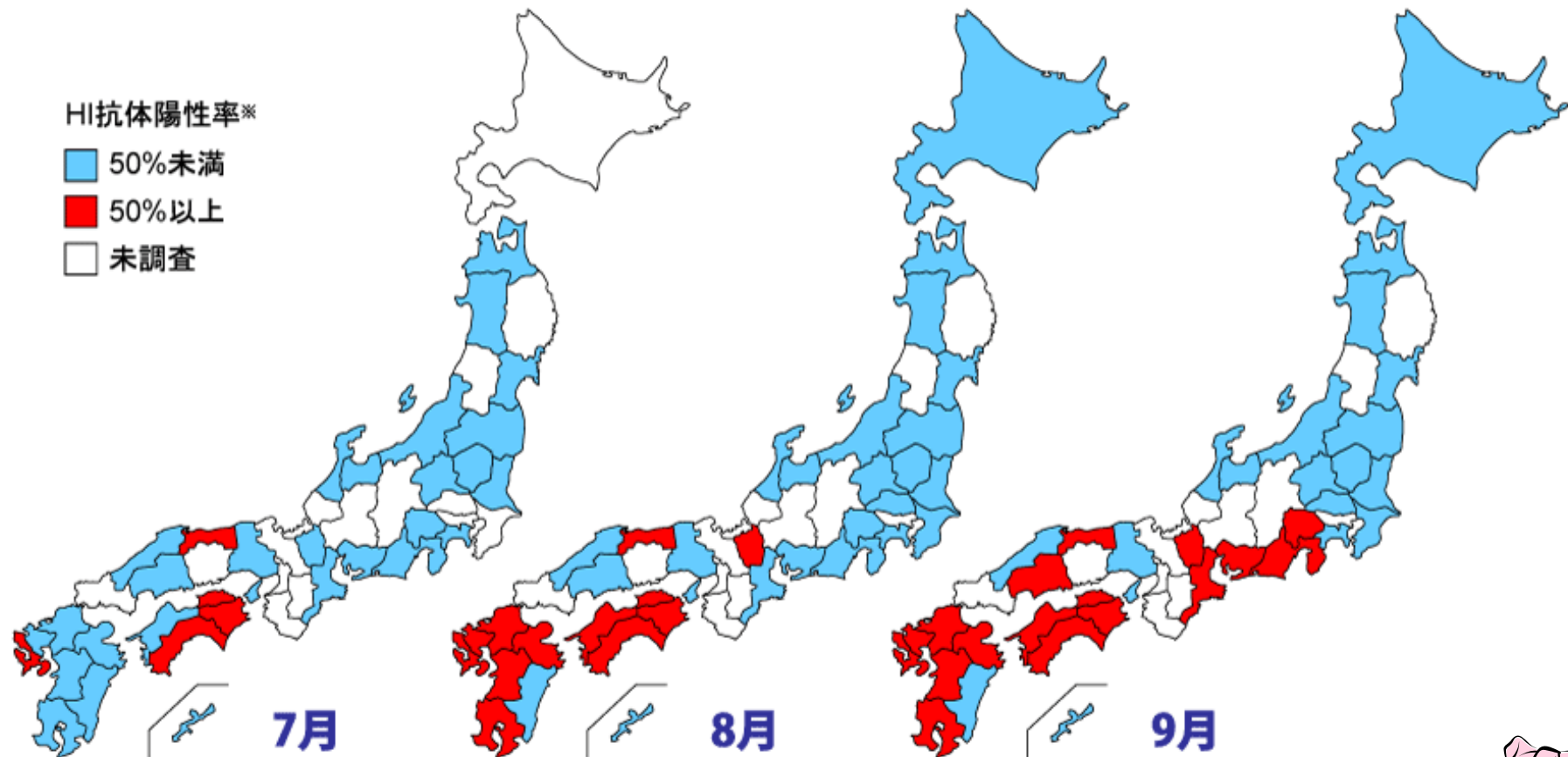


※ 各年調査期間(5～10月)におけるHI抗体価1:10以上の抗体陽性率の最高値

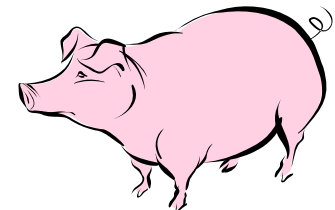
感染症流行予測調査より



図3. ブタの日本脳炎ウイルス感染状況の採血月別推移：2013年度感染症流行予測調査より(暫定結果)



※ 各採血月におけるHI抗体価1:10以上の抗体陽性率の最高値



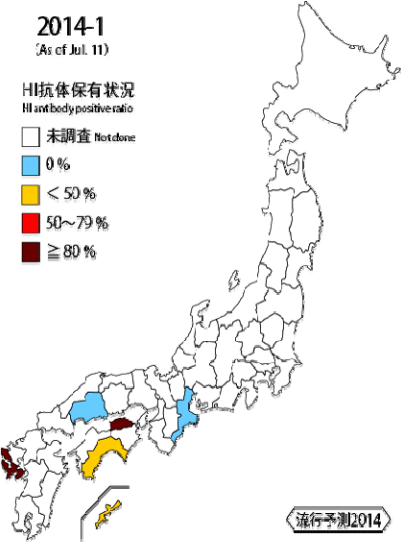
ブタの日本脳炎ウイルス抗体保有状況

2014年7月11日～9月9日

2014-1
(As of Jul. 11)

HI抗体保有状況
HI antibody positive ratio

- 未調査 Not done
- 0%
- < 50%
- 50~79%
- ≥ 80%

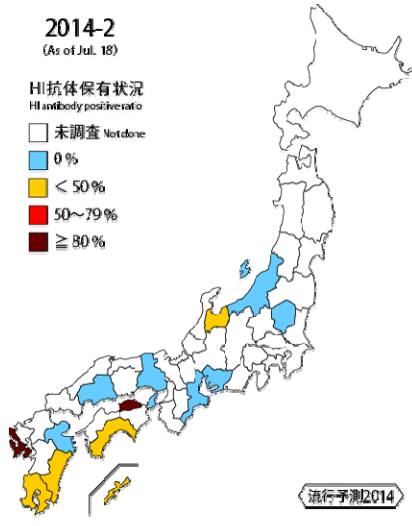


流行予測2014

2014-2
(As of Jul. 18)

HI抗体保有状況
HI antibody positive ratio

- 未調査 Not done
- 0%
- < 50%
- 50~79%
- ≥ 80%

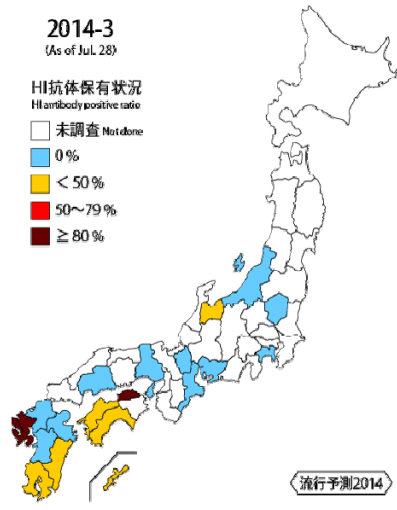


流行予測2014

2014-3
(As of Jul. 28)

HI抗体保有状況
HI antibody positive ratio

- 未調査 Not done
- 0%
- < 50%
- 50~79%
- ≥ 80%

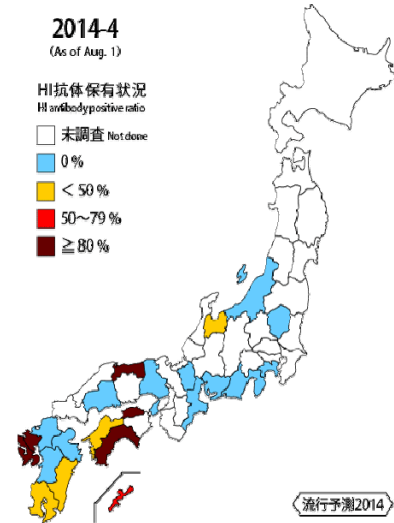


流行予測2014

2014-4
(As of Aug. 1)

HI抗体保有状況
HI antibody positive ratio

- 未調査 Not done
- 0%
- < 50%
- 50~79%
- ≥ 80%

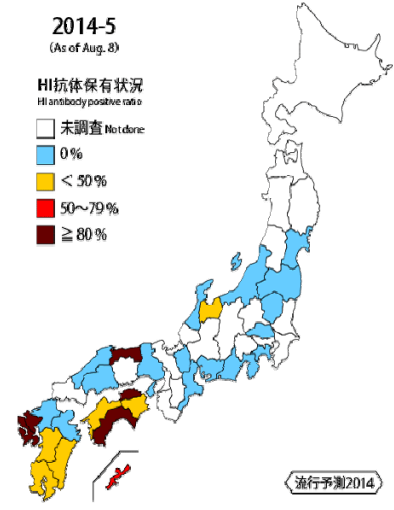


流行予測2014

2014-5
(As of Aug. 8)

HI抗体保有状況
HI antibody positive ratio

- 未調査 Not done
- 0%
- < 50%
- 50~79%
- ≥ 80%



流行予測2014

※地図の色分けは調査期間中における抗体陽性率 (H抗体価1:10以上) の最高値を示す (連続観測時点の抗体陽性率とは異なる場合があります)

※地図の色分けは調査期間中における抗体陽性率 (H抗体価1:10以上) の最高値を示す (連続観測時点の抗体陽性率とは異なる場合があります)

※地図の色分けは調査期間中における抗体陽性率 (H抗体価1:10以上) の最高値を示す (連続観測時点の抗体陽性率とは異なる場合があります)

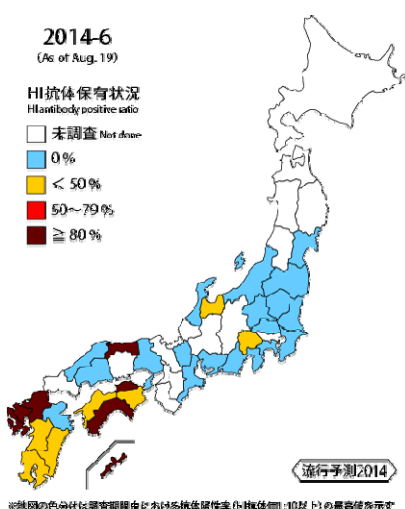
※地図の色分けは調査期間中における抗体陽性率 (H抗体価1:10以上) の最高値を示す (連続観測時点の抗体陽性率とは異なる場合があります)

※地図の色分けは調査期間中における抗体陽性率 (H抗体価1:10以上) の最高値を示す (連続観測時点の抗体陽性率とは異なる場合があります)

2014-6
(As of Aug. 19)

HI抗体保有状況
HI antibody positive ratio

- 未調査 Not done
- 0%
- < 50%
- 50~79%
- ≥ 80%

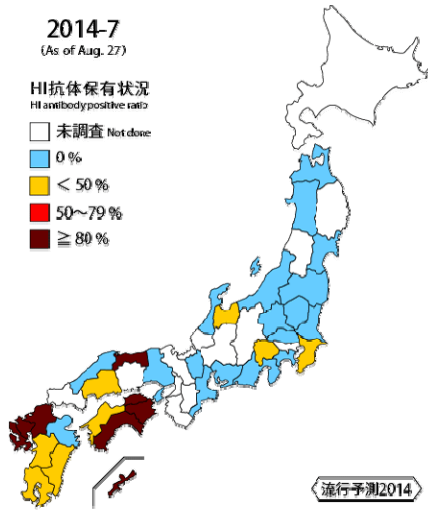


流行予測2014

2014-7
(As of Aug. 27)

HI抗体保有状況
HI antibody positive ratio

- 未調査 Not done
- 0%
- < 50%
- 50~79%
- ≥ 80%

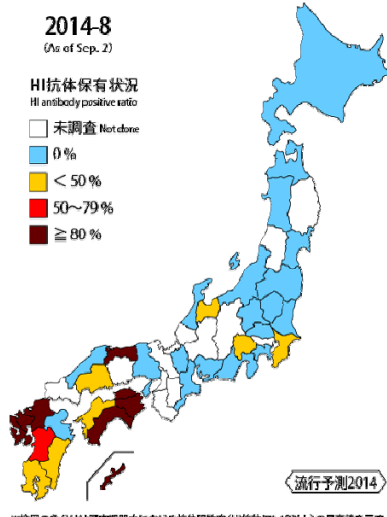


流行予測2014

2014-8
(As of Sep. 2)

HI抗体保有状況
HI antibody positive ratio

- 未調査 Not done
- 0%
- < 50%
- 50~79%
- ≥ 80%

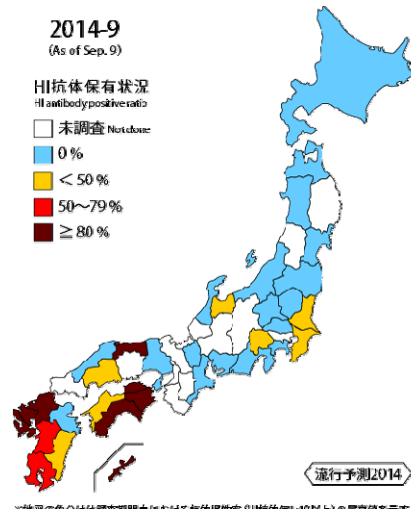


流行予測2014

2014-9
(As of Sep. 9)

HI抗体保有状況
HI antibody positive ratio

- 未調査 Not done
- 0%
- < 50%
- 50~79%
- ≥ 80%



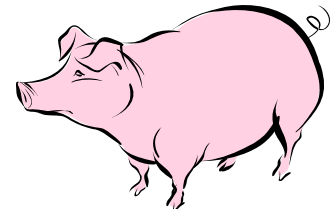
流行予測2014

※地図の色分けは調査期間中における抗体陽性率 (H抗体価1:10以上) の最高値を示す (連続観測時点の抗体陽性率とは異なる場合があります)

※地図の色分けは調査期間中における抗体陽性率 (H抗体価1:10以上) の最高値を示す (連続観測時点の抗体陽性率とは異なる場合があります)

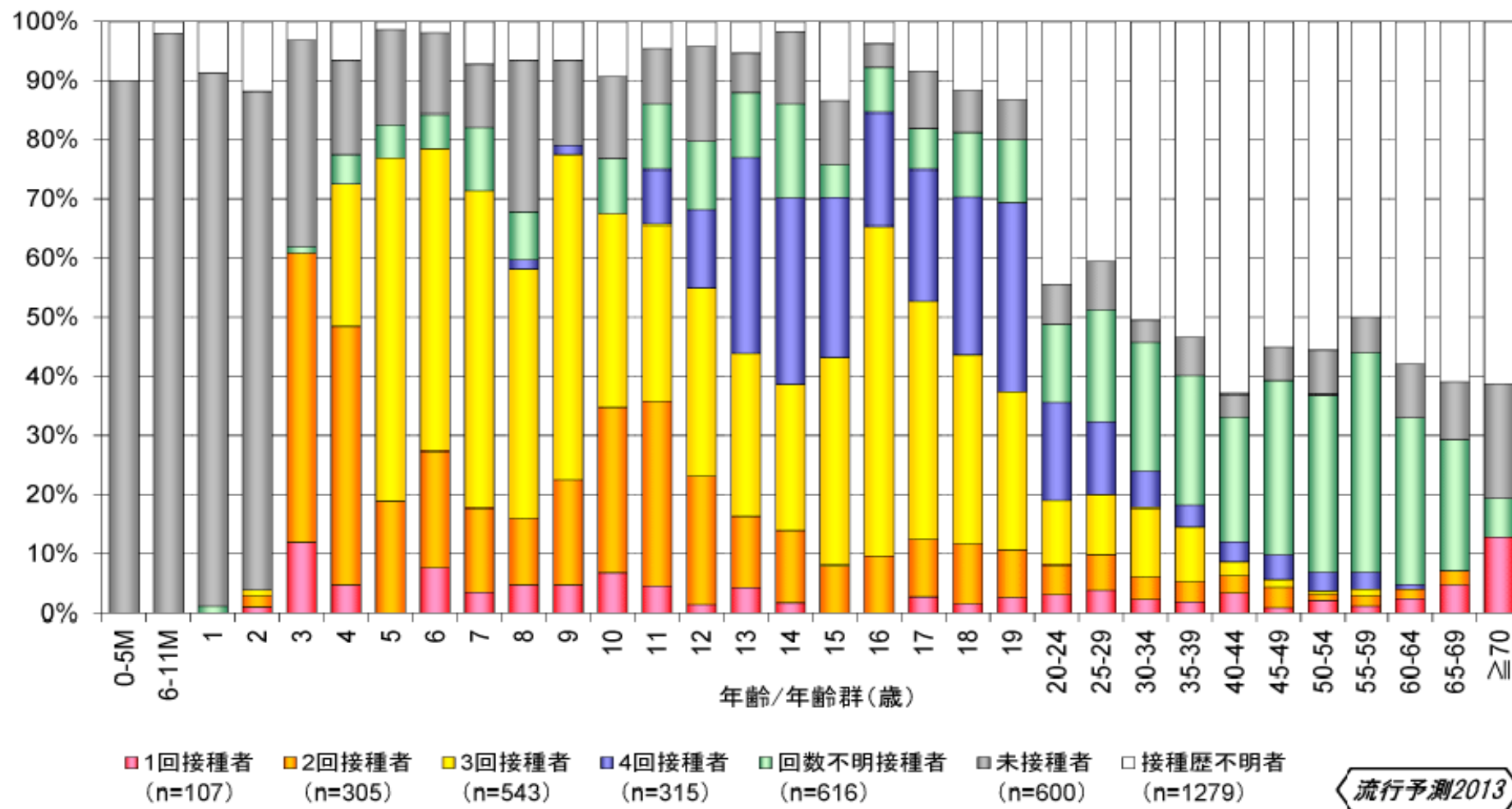
※地図の色分けは調査期間中における抗体陽性率 (H抗体価1:10以上) の最高値を示す (連続観測時点の抗体陽性率とは異なる場合があります)

※地図の色分けは調査期間中における抗体陽性率 (H抗体価1:10以上) の最高値を示す (連続観測時点の抗体陽性率とは異なる場合があります)



感染症流行予測調査より

図4. 年齢/年齢群別の日本脳炎予防接種状況：2013年度感染症流行予測調査より(暫定結果)



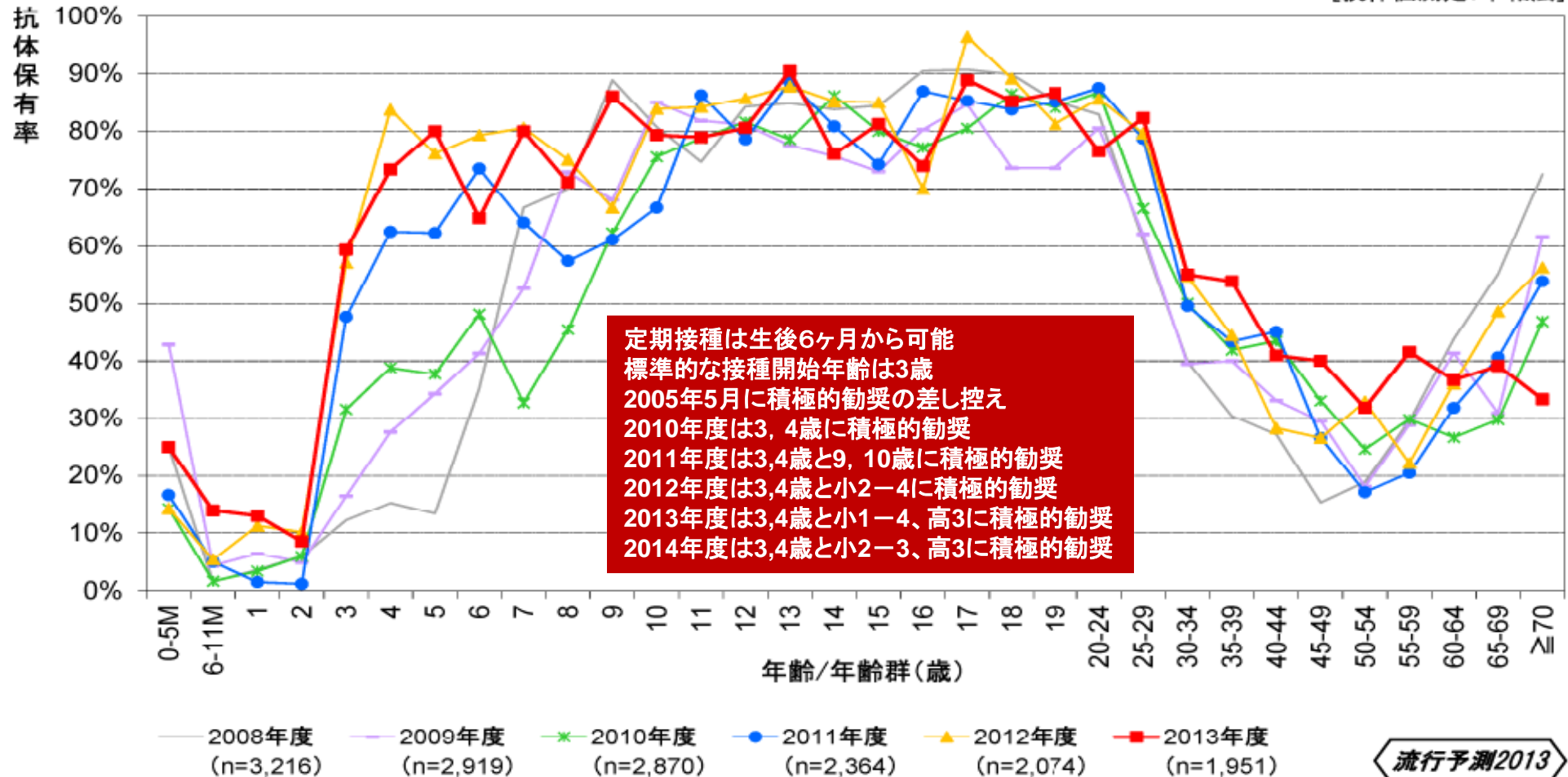
2000～2010年度の日本脳炎ワクチン未接種者(1～12歳)
における地域別中和抗体保有状況(感染症流行予測調査事業より)

	合計	<1:10	≥1:10	陽性率 (%)
東日本 (東北地方)	272	270	2	0.7
中日本 (関東・中部地方)	860	799	61	7.1
西日本 (近畿以西の各地方)	915	817	98	10.7

図6. 日本脳炎抗体保有状況の年度比較：2008～2013年度感染症流行予測調査より(2013年は暫定結果)

※抗体価1:10以上の抗体保有率で比較

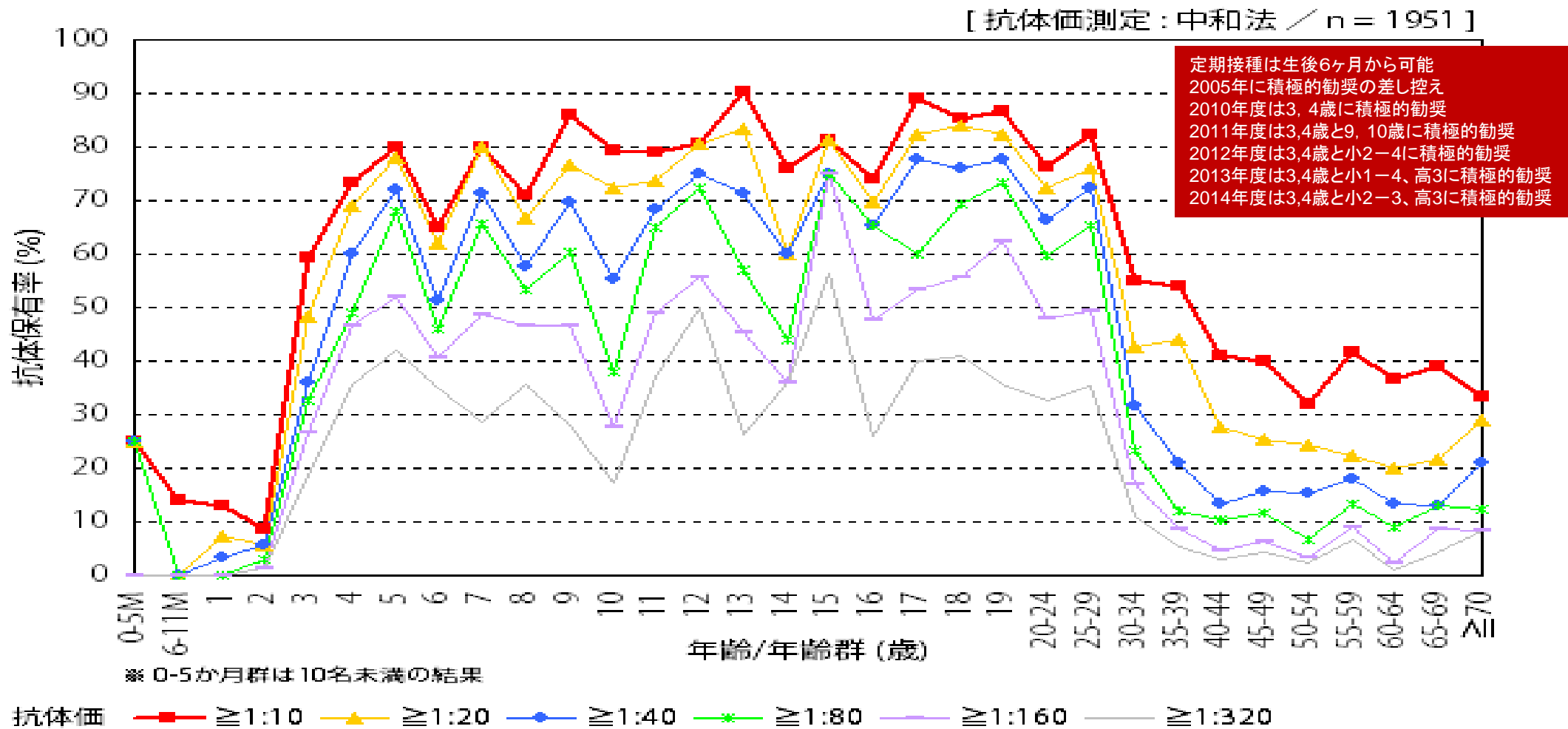
[抗体価測定:中和法]



年齢/年齢群別の日本脳炎抗体保有状況, 2013年^{※1}

～ 2013年度感染症流行予測調査より～

※1 主に2013年7～9月に採取された血清の測定結果 (2014年3月現在暫定値)



流行予測2013

【 2013年度日本脳炎感受性調査実施都道府県 】

宮城県, 東京都, 富山県, 愛知県, 三重県, 大阪府, 愛媛県, 熊本県