

平成 29 年 3 月 17 日

【照会先】

職業安定局 派遣・有期労働対策部

企画課 若年者雇用対策室

室 長 平岡 宏一 (内線 5862)

室長補佐 秋山 雅紀 (内線 5333)

(代表電話) 03(5253)1111

(直通電話) 03(3597)0331

報道関係者各位

平成 28 年度「高校・中学新卒者のハローワーク求人に係る 求人・求職・内定状況」取りまとめ

～高校生の就職内定率は 94.0%と前年同期比 0.4 ポイント上昇。

平成5年3月卒以来 24 年ぶりの水準。平成 29 年 1 月末現在～

厚生労働省は、このほど、平成 29 年 3 月に高校や中学を卒業する生徒について、平成 29 年 1 月末現在の公共職業安定所（ハローワーク）求人における求人・求職・内定状況を取りまとめました。対象は、学校やハローワークからの職業紹介を希望した生徒です。

【高校新卒者】（第 1 表）

- 就職内定率 94.0%で、前年同期比 0.4 ポイントの増。
- 就職内定者数 約 16 万 5 千人で、同 0.6%の増。
- 求人数 約 38 万 4 千人で、同 9.8%の増。
- 求職者数 約 17 万 6 千人で、同 0.3%の増。
- 求人倍率 2.19 倍で、同 0.19 ポイントの増。

【中学新卒者】（第 2 表）

- 就職内定率 12.9%で、前年同期比 21.3 ポイントの減(※)。
- 就職内定者数 122 人で、同 59.5%の減(※)。
- 求人数 1,612 人で、前年同期比 4.1%の増。
- 求職者数 945 人で、同 7.4%の増。
- 求人倍率 1.71 倍で、同 0.05 ポイントの減。

(※)一部の地域において、選考開始日が後ろ倒しとなった影響によるもの。

(参考 1)

平成 29 年 3 月高校・中学新卒者の選考・内定開始期日は、全国高等学校長協会、主要経済団体（一般社団法人日本経済団体連合会、日本商工会議所、全国中小企業団体中央会）、文部科学省及び厚生労働省において検討を行い、次のように申し合わせています。

- ・ 高校 平成 28 年 9 月 16 日以降
- ・ 中学校 平成 29 年 1 月 1 日以降（積雪指定地域では、平成 28 年 12 月 1 日以降）

(参考 2)

文部科学省も高校生の就職状況について類似の調査を行っていますが、これは就職を希望する人全員を対象としており、学校及びハローワークを通して求職している人のみを調査対象としている厚生労働省の調査と母集団が異なります。

第1表 平成29年3月高校新卒者のハローワーク求人に係る地域別求人・求職・就職内定状況

(平成29年1月末現在)

	求人数		求職者数						就職内定者数						求人倍率		就職内定率					
	前年比		男女計	前年比	うち男子	前年比	うち女子	前年比	男女計	前年比	うち男子	前年比	うち女子	前年比	前年差	ポイント	男女計	前年差	うち男子	前年差	うち女子	前年差
	人	%	人	%	人	%	人	%	人	%	人	%	人	%	倍	ポイント	%	ポイント	%	ポイント	%	ポイント
計	(349,880)		(175,151)		(102,899)		(72,252)		(164,022)		(97,235)		(66,787)		(2.00)		(93.6)		(94.5)		(92.4)	
	384,293	9.8	175,688	0.3	103,178	0.3	72,510	0.4	165,083	0.6	97,736	0.5	67,347	0.8	2.19	0.19	94.0	0.4	94.7	0.2	92.9	0.5
北海道	(15,081)		(8,257)		(4,391)		(3,866)		(7,556)		(4,093)		(3,463)		(1.83)		(91.5)		(93.2)		(89.6)	
	16,182	7.3	8,143	△1.4	4,375	△0.4	3,768	△2.5	7,480	△1.0	4,059	△0.8	3,421	△1.2	1.99	0.16	91.9	0.4	92.8	△0.4	90.8	1.2
東北	(36,622)		(20,787)		(11,930)		(8,857)		(19,850)		(11,459)		(8,391)		(1.76)		(95.5)		(96.1)		(94.7)	
	37,824	3.3	20,490	△1.4	11,815	△1.0	8,675	△2.1	19,621	△1.2	11,388	△0.6	8,233	△1.9	1.85	0.09	95.8	0.3	96.4	0.3	94.9	0.2
関東	(45,254)		(25,231)		(14,459)		(10,772)		(23,586)		(13,577)		(10,009)		(1.79)		(93.5)		(93.9)		(92.9)	
	49,620	9.6	25,381	0.6	14,513	0.4	10,868	0.9	23,778	0.8	13,667	0.7	10,111	1.0	1.96	0.17	93.7	0.2	94.2	0.3	93.0	0.1
京浜	(50,232)		(11,968)		(7,059)		(4,909)		(10,609)		(6,266)		(4,343)		(4.20)		(88.6)		(88.8)		(88.5)	
	55,975	11.4	11,925	△0.4	7,022	△0.5	4,903	△0.1	10,560	△0.5	6,229	△0.6	4,331	△0.3	4.69	0.49	88.6	0.0	88.7	△0.1	88.3	△0.2
甲信越	(14,734)		(8,128)		(4,943)		(3,185)		(7,768)		(4,751)		(3,017)		(1.81)		(95.6)		(96.1)		(94.7)	
	15,775	7.1	8,126	0.0	4,905	△0.8	3,221	1.1	7,779	0.1	4,712	△0.8	3,067	1.7	1.94	0.13	95.7	0.1	96.1	0.0	95.2	0.5
北陸	(12,225)		(5,567)		(3,393)		(2,174)		(5,399)		(3,301)		(2,098)		(2.20)		(97.0)		(97.3)		(96.5)	
	12,949	5.9	5,711	2.6	3,436	1.3	2,275	4.6	5,542	2.6	3,338	1.1	2,204	5.1	2.27	0.07	97.0	0.0	97.1	△0.2	96.9	0.4
東海	(55,112)		(26,511)		(15,700)		(10,811)		(25,568)		(15,216)		(10,352)		(2.08)		(96.4)		(96.9)		(95.8)	
	60,941	10.6	27,194	2.6	16,134	2.8	11,060	2.3	26,322	2.9	15,664	2.9	10,658	3.0	2.24	0.16	96.8	0.4	97.1	0.2	96.4	0.6
近畿	(7,149)		(5,357)		(3,181)		(2,176)		(4,922)		(2,981)		(1,941)		(1.33)		(91.9)		(93.7)		(89.2)	
	7,802	9.1	5,363	0.1	3,217	1.1	2,146	△1.4	4,992	1.4	3,028	1.6	1,964	1.2	1.45	0.12	93.1	1.2	94.1	0.4	91.5	2.3
京阪神	(38,503)		(15,579)		(9,520)		(6,059)		(14,286)		(8,894)		(5,392)		(2.47)		(91.7)		(93.4)		(89.0)	
	44,421	15.4	16,063	3.1	9,731	2.2	6,332	4.5	14,808	3.7	9,124	2.6	5,684	5.4	2.77	0.30	92.2	0.5	93.8	0.4	89.8	0.8
山陰	(3,744)		(2,461)		(1,490)		(971)		(2,326)		(1,403)		(923)		(1.52)		(94.5)		(94.2)		(95.1)	
	4,273	14.1	2,442	△0.8	1,493	0.2	949	△2.3	2,309	△0.7	1,407	0.3	902	△2.3	1.75	0.23	94.6	0.1	94.2	0.0	95.0	△0.1
山陽	(20,263)		(10,667)		(6,631)		(4,036)		(10,162)		(6,393)		(3,769)		(1.90)		(95.3)		(96.4)		(93.4)	
	21,664	6.9	10,485	△1.7	6,494	△2.1	3,991	△1.1	9,977	△1.8	6,280	△1.8	3,697	△1.9	2.07	0.17	95.2	△0.1	96.7	0.3	92.6	△0.8
四国	(11,381)		(6,485)		(3,912)		(2,573)		(6,045)		(3,688)		(2,357)		(1.75)		(93.2)		(94.3)		(91.6)	
	12,587	10.6	6,475	△0.2	3,890	△0.6	2,585	0.5	6,030	△0.2	3,662	△0.7	2,368	0.5	1.94	0.19	93.1	△0.1	94.1	△0.2	91.6	0.0
北九州	(20,578)		(12,801)		(7,454)		(5,347)		(11,877)		(7,057)		(4,820)		(1.61)		(92.8)		(94.7)		(90.1)	
	23,542	14.4	12,772	△0.2	7,469	0.2	5,303	△0.8	11,974	0.8	7,096	0.6	4,878	1.2	1.84	0.23	93.8	1.0	95.0	0.3	92.0	1.9
南九州	(19,002)		(15,352)		(8,836)		(6,516)		(14,068)		(8,156)		(5,912)		(1.24)		(91.6)		(92.3)		(90.7)	
	20,738	9.1	15,118	△1.5	8,684	△1.7	6,434	△1.3	13,911	△1.1	8,082	△0.9	5,829	△1.4	1.37	0.13	92.0	0.4	93.1	0.8	90.6	△0.1

注1 求職者数とは、学校又はハローワークの紹介を希望する者のみの数である。

注2 地域区分は次のとおりである。

東北(青森、岩手、宮城、秋田、山形、福島)、関東(茨城、栃木、群馬、埼玉、千葉)、京浜(東京、神奈川)、甲信越(新潟、山梨、長野)、北陸(富山、石川、福井)、東海(岐阜、静岡、愛知、三重)、近畿(滋賀、奈良、和歌山)、京阪神(京都、大阪、兵庫)、山陰(鳥取、島根)、山陽(岡山、広島、山口)、四国(徳島、香川、愛媛、高知)、北九州(福岡、佐賀、長崎)、南九州(熊本、大分、宮崎、鹿児島、沖縄)

注3 ()内は、前年同期における状況である。

第2表 平成29年3月中学新卒者のハローワーク求人に係る求人・求職・就職内定状況

(平成29年1月末現在)

	求人数		求職者数						求人倍率		就職内定者数						就職内定率					
	前年比		男女計	前年比	うち男子	前年比	うち女子	前年比	前年差	ポイント	男女計	前年比	うち男子	前年比	うち女子	前年比	男女計	前年差	うち男子	前年差	うち女子	前年差
	人	%	人	%	人	%	人	%	倍	ポイント	人	%	人	%	人	%	%	ポイント	%	ポイント	%	ポイント
計	(1,548)		(880)		(649)		(231)		(1.76)		(301)		(253)		(48)		(34.2)		(41.8)		(20.8)	
	1,612	4.1	945	7.4	768	18.3	177	△23.4	1.71	△0.05	122	△59.5	116	△54.2	6	△87.5	12.9	△21.3	15.1	△26.7	3.4	△17.4

注1 求職者数とは、学校又はハローワークの紹介を希望する者のみの数である。

注2 ()内は、前年同期における状況である。

第3表 高校新卒者のハローワーク求人に係る都道府県別求人・求職・就職内定状況

(平成29年1月末現在)

都道府県	地域区分	求人数 (人)		求職者数 (人)				就職内定者数 (人)				求人倍率 (倍)	就職内定率 (%)				
		前年比増減 (%)	男女計	前年比増減 (%)	男子	女子	男女計	前年比増減 (%)	男子	女子	前年差 (ポイント)		男女計	前年差 (ポイント)	男子	女子	
北海道	北海道	16,182	7.3	8,143	△1.4	4,375	3,768	7,480	△1.0	4,059	3,421	1.99	0.16	91.9	0.4	92.8	90.8
青森	東北	4,784	10.7	3,430	△4.6	1,895	1,535	3,176	△3.4	1,770	1,406	1.39	0.19	92.6	1.2	93.4	91.6
岩手	東北	5,165	8.3	3,163	3.9	1,878	1,285	3,072	4.5	1,828	1,244	1.63	0.06	97.1	0.5	97.3	96.8
宮城	東北	10,047	3.5	4,206	△2.8	2,315	1,891	4,007	△2.1	2,233	1,774	2.39	0.15	95.3	0.7	96.5	93.8
秋田	東北	3,777	3.1	2,361	0.5	1,403	958	2,279	0.5	1,366	913	1.60	0.04	96.5	△0.1	97.4	95.3
山形	東北	5,270	4.0	2,689	△3.2	1,588	1,101	2,599	△3.2	1,527	1,072	1.96	0.14	96.7	0.0	96.2	97.4
福島	東北	8,781	△3.4	4,641	△1.2	2,736	1,905	4,488	△1.9	2,664	1,824	1.89	△0.05	96.7	△0.8	97.4	95.7
茨城	関東	9,550	10.3	4,994	△0.1	2,905	2,089	4,739	0.0	2,790	1,949	1.91	0.18	94.9	0.0	96.0	93.3
栃木	関東	6,777	13.7	3,757	△2.0	2,316	1,441	3,564	△1.1	2,207	1,357	1.80	0.24	94.9	0.9	95.3	94.2
群馬	関東	7,186	10.1	3,220	1.4	1,911	1,309	3,054	2.1	1,836	1,218	2.23	0.17	94.8	0.6	96.1	93.0
埼玉	関東	14,452	8.6	7,274	△1.3	3,934	3,340	6,890	0.0	3,722	3,168	1.99	0.19	94.7	1.2	94.6	94.9
千葉	関東	11,655	7.9	6,136	4.8	3,447	2,689	5,531	3.3	3,112	2,419	1.90	0.06	90.1	△1.4	90.3	90.0
東京	京浜	44,160	11.4	6,464	△1.6	3,816	2,648	5,776	△2.0	3,393	2,383	6.83	0.79	89.4	△0.4	88.9	90.0
神奈川	京浜	11,815	11.5	5,461	1.1	3,206	2,255	4,784	1.5	2,836	1,948	2.16	0.20	87.6	0.4	88.5	86.4
新潟	甲信越	7,724	5.8	3,601	0.7	2,163	1,438	3,513	0.9	2,123	1,390	2.14	0.10	97.6	0.2	98.2	96.7
富山	北陸	4,507	6.0	1,998	△0.1	1,261	737	1,929	△0.1	1,218	711	2.26	0.13	96.5	0.0	96.6	96.5
石川	北陸	5,029	5.0	2,172	6.9	1,292	880	2,095	6.9	1,247	848	2.32	△0.04	96.5	0.0	96.5	96.4
福井	北陸	3,413	7.3	1,541	0.4	883	658	1,518	0.5	873	645	2.21	0.14	98.5	0.1	98.9	98.0
山梨	甲信越	2,367	14.4	1,235	△4.7	744	491	1,183	△4.7	716	467	1.92	0.32	95.8	0.0	96.2	95.1
長野	甲信越	5,684	5.9	3,290	1.0	1,998	1,292	3,083	1.3	1,873	1,210	1.73	0.08	93.7	0.2	93.7	93.7
岐阜	東海	8,583	10.0	4,160	△2.6	2,509	1,651	3,974	△2.1	2,395	1,579	2.06	0.23	95.5	0.4	95.5	95.6
静岡	東海	13,132	14.0	6,732	1.2	3,930	2,802	6,465	1.4	3,788	2,677	1.95	0.22	96.0	0.1	96.4	95.5
愛知	東海	32,542	9.6	12,092	4.7	7,142	4,950	11,800	5.0	6,998	4,802	2.69	0.12	97.6	0.3	98.0	97.0
三重	東海	6,684	9.4	4,210	4.2	2,553	1,657	4,083	5.0	2,483	1,600	1.59	0.08	97.0	0.7	97.3	96.6
滋賀	近畿	3,609	11.9	2,208	△2.9	1,331	877	2,099	△1.7	1,270	829	1.63	0.21	95.1	1.2	95.4	94.5
京都	京阪神	5,048	7.5	1,839	3.7	1,110	729	1,647	5.8	1,005	642	2.74	0.09	89.6	1.9	90.5	88.1
大阪	京阪神	27,433	16.2	8,251	4.3	4,888	3,363	7,499	4.4	4,522	2,977	3.32	0.34	90.9	0.1	92.5	88.5
兵庫	京阪神	11,940	17.0	5,973	1.3	3,733	2,240	5,662	2.0	3,597	2,065	2.00	0.27	94.8	0.7	96.4	92.2
奈良	近畿	1,842	6.5	1,325	△2.6	806	519	1,210	△0.7	742	468	1.39	0.12	91.3	1.7	92.1	90.2
和歌山	近畿	2,351	7.2	1,830	6.2	1,080	750	1,683	7.3	1,016	667	1.28	0.01	92.0	1.0	94.1	88.9
鳥取	山陰	1,886	11.9	1,154	△0.3	682	472	1,097	△0.5	655	442	1.63	0.17	95.1	△0.1	96.0	93.6
島根	山陰	2,387	15.9	1,288	△1.2	811	477	1,212	△1.0	752	460	1.85	0.27	94.1	0.2	92.7	96.4
岡山	山陽	6,777	7.0	4,104	△0.2	2,580	1,524	3,879	△1.2	2,487	1,392	1.65	0.11	94.5	△1.0	96.4	91.3
広島	山陽	9,494	5.6	3,174	△4.1	1,973	1,201	3,034	△3.2	1,910	1,124	2.99	0.27	95.6	0.9	96.8	93.6
山口	山陽	5,393	9.1	3,207	△1.2	1,941	1,266	3,064	△1.2	1,883	1,181	1.68	0.16	95.5	0.0	97.0	93.3
徳島	四国	2,133	10.0	1,387	△0.1	864	523	1,302	0.2	819	483	1.54	0.14	93.9	0.3	94.8	92.4
香川	四国	4,115	16.0	1,501	△2.2	908	593	1,471	△0.9	895	576	2.74	0.43	98.0	1.3	98.6	97.1
愛媛	四国	4,772	10.0	2,538	2.2	1,479	1,059	2,371	1.8	1,386	985	1.88	0.13	93.4	△0.4	93.7	93.0
高知	四国	1,567	0.6	1,049	△2.7	639	410	886	△4.8	562	324	1.49	0.04	84.5	△1.9	87.9	79.0
福岡	北九州	15,245	14.8	6,816	△1.2	3,987	2,829	6,336	1.0	3,771	2,565	2.24	0.32	93.0	2.1	94.6	90.7
佐賀	北九州	3,693	13.5	2,524	1.7	1,483	1,041	2,406	1.4	1,430	976	1.46	0.15	95.3	△0.2	96.4	93.8
長崎	北九州	4,604	13.7	3,432	0.4	1,999	1,433	3,232	0.0	1,895	1,337	1.34	0.16	94.2	△0.4	94.8	93.3
熊本	南九州	5,242	13.3	3,580	△1.4	2,115	1,465	3,319	△1.3	1,972	1,347	1.46	0.19	92.7	0.0	93.2	91.9
大分	南九州	4,109	7.9	2,543	△3.9	1,424	1,119	2,375	△4.9	1,369	1,006	1.62	0.18	93.4	△1.0	96.1	89.9
宮崎	南九州	3,725	11.5	2,713	△0.2	1,651	1,062	2,615	0.2	1,606	1,009	1.37	0.14	96.4	0.3	97.3	95.0
鹿児島	南九州	4,876	6.4	4,032	△2.2	2,219	1,813	3,888	△1.7	2,135	1,753	1.21	0.10	96.4	0.5	96.2	96.7
沖縄	南九州	2,786	5.4	2,250	0.7	1,275	975	1,714	4.4	1,000	714	1.24	0.06	76.2	2.7	78.4	73.2
合計		384,293	9.8	175,688	0.3	103,178	72,510	165,083	0.6	97,736	67,347	2.19	0.19	94.0	0.4	94.7	92.9

(注) 求職者数とは、学校又はハローワークの紹介を希望する者のみの数であり、就職内定者数とは、学校又はハローワークの紹介によって内定した者のみの数である。

第4表 高校新卒者のハローワーク求人に係る産業別求人状況

(平成29年1月末現在)

産業分類	平成28年1月	平成29年1月	増減数		増減率	
			増減数	増減率		
A,B 農・林・漁業	2,389	2,746	357	14.9		
C 鉱業, 採石業, 砂利採取業	224	240	16	7.1		
D 建設業	48,081	52,532	4,451	9.3		
E 製造業	104,635	113,187	8,552	8.2		
食料品製造業	17,149	18,644	1,495	8.7		
飲料・たばこ・飼料製造業	856	984	128	15		
繊維工業	4,216	4,567	351	8.3		
木材・木製品製造業	1,629	1,714	85	5.2		
家具・装備品製造業	1,056	1,058	2	0.2		
パルプ・紙・紙加工品製造業	2,683	3,275	592	22.1		
印刷・同関連業	2,705	3,000	295	10.9		
化学工業	4,507	5,246	739	16.4		
石油製品・石炭製品製造業	347	409	62	17.9		
プラスチック製品製造業	4,967	5,547	580	11.7		
ゴム製品製造業	1,260	1,510	250	19.8		
窯業・土石製品製造業	2,489	2,816	327	13.1		
鉄鋼業	4,744	4,905	161	3.4		
非鉄金属製造業	1,613	1,792	179	11.1		
金属製品製造業	8,797	9,705	908	10.3		
はん用機械器具製造業	7,022	7,374	352	5		
生産用機械器具製造業	5,071	5,213	142	2.8		
業務用機械器具製造業	2,528	2,648	120	4.7		
電子部品・デバイス・電子回路製造業	3,902	3,989	87	2.2		
電気機械器具製造業	6,157	6,479	322	5.2		
情報通信機械器具製造業	1,469	1,478	9	0.6		
輸送用機械器具製造業	17,737	18,718	981	5.5		
その他の製造業	1,731	2,116	385	22.2		
F 電気・ガス・熱供給・水道業	1,895	1,630	△ 265	-14		
G 情報通信業	3,280	3,777	497	15.2		
H 運輸業, 郵便業	19,432	22,106	2,674	13.8		
I 卸売業, 小売業	45,391	49,944	4,553	10		
J 金融業, 保険業	1,941	2,070	129	6.6		
K 不動産業, 物品賃貸業	3,449	4,087	638	18.5		
L 学術研究, 専門・技術サービス業	5,520	6,762	1,242	22.5		
M 宿泊業, 飲食サービス業	23,360	26,618	3,258	13.9		
N 生活関連サービス業, 娯楽業	20,801	22,674	1,873	9		
O 教育, 学習支援業	547	754	207	37.8		
P 医療, 福祉	42,894	46,671	3,777	8.8		
Q 複合サービス事業	4,845	4,684	△ 161	-3.3		
R サービス業(他に分類されないもの)	21,015	23,612	2,597	12.4		
S,T 公務, その他	181	199	18	9.9		
合計	349,880	384,293	34,413	9.8		

資料出所: 厚生労働省職業安定局調べ

第5表 高校新卒者のハローワーク求人に係る規模別求人状況

(平成29年1月末現在)

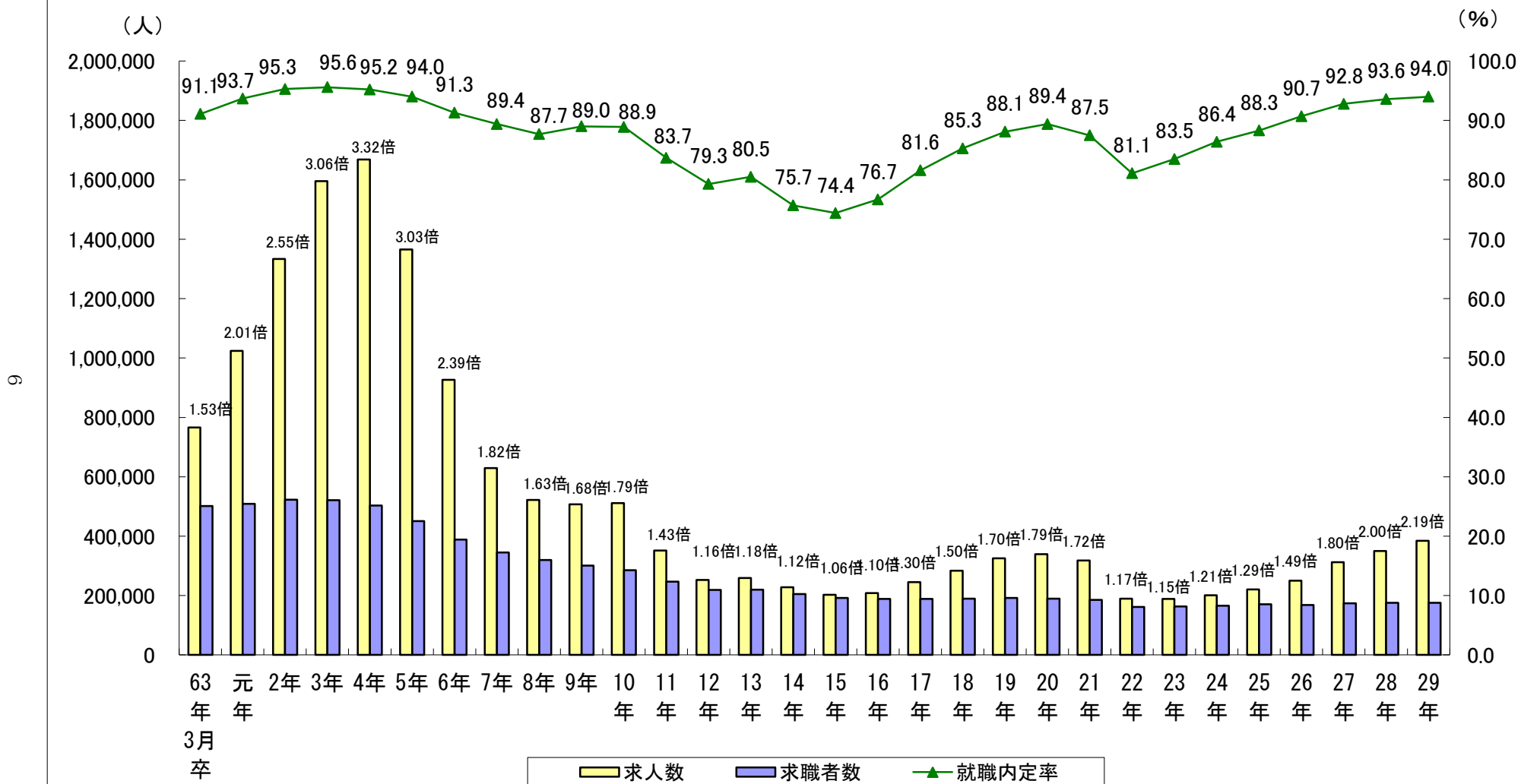
規模別	平成28年1月	平成29年1月	増減数		増減率	
			増減数	増減率		
29人以下	108,812	120,501	11,689	10.7		
30~99人	105,544	116,264	10,720	10.2		
100~299人	68,741	75,942	7,201	10.5		
300~499人	19,787	21,128	1,341	6.8		
500~999人	16,258	17,672	1,414	8.7		
1,000人以上	30,738	32,786	2,048	6.7		
合計	349,880	384,293	34,413	9.8		

第6表 高校・中学新卒者のハローワーク求人に係る求人・求職・就職内定状況の推移（1月末現在）

	卒業年	1 月 末 現 在 の 状 況					卒業年の 6月末現在
		求人数 (%) 人	求職者数 (%) 人	就職内定者数 (%) 人	求人倍率 (ポイント) 倍	就職内定率 (ポイント) %	就職決定率 (ポイント) %
高校 新卒者	昭和63年3月卒	(-) 766,299	(-) 501,848	(-) 457,004	(-) 1.53	(-) 91.1	(-) 99.3
	平成元年3月卒	(33.6) 1,023,690	(1.4) 508,952	(4.3) 476,694	(0.48) 2.01	(2.6) 93.7	(0.3) 99.6
	平成2年3月卒	(30.3) 1,333,431	(2.7) 522,673	(4.5) 498,352	(0.54) 2.55	(1.6) 95.3	(0.0) 99.6
	平成3年3月卒	(19.7) 1,596,099	(△ 0.3) 521,119	(0.0) 498,235	(0.51) 3.06	(0.3) 95.6	(0.1) 99.7
	平成4年3月卒	(4.5) 1,668,700	(△ 3.5) 503,076	(△ 3.9) 479,016	(0.26) 3.32	(△ 0.4) 95.2	(0.0) 99.7
	平成5年3月卒	(△ 18.2) 1,365,726	(△ 10.5) 450,416	(△ 11.6) 423,212	(△ 0.29) 3.03	(△ 1.2) 94.0	(△ 0.2) 99.5
	平成6年3月卒	(△ 32.1) 926,702	(△ 13.8) 388,259	(△ 16.3) 354,364	(△ 0.64) 2.39	(△ 2.7) 91.3	(△ 0.6) 98.9
	平成7年3月卒	(△ 32.1) 629,396	(△ 11.1) 345,112	(△ 13.0) 308,426	(△ 0.57) 1.82	(△ 1.9) 89.4	(△ 0.2) 98.7
	平成8年3月卒	(△ 17.1) 521,805	(△ 7.5) 319,339	(△ 9.2) 280,043	(△ 0.19) 1.63	(△ 1.7) 87.7	(△ 0.3) 98.4
	平成9年3月卒	(△ 2.8) 507,187	(△ 5.7) 301,223	(△ 4.3) 268,044	(0.05) 1.68	(1.3) 89.0	(0.1) 98.5
	平成10年3月卒	(0.7) 510,979	(△ 5.3) 285,185	(△ 5.4) 253,574	(0.11) 1.79	(△ 0.1) 88.9	(△ 0.3) 98.2
	平成11年3月卒	(△ 31.2) 351,459	(△ 13.5) 246,560	(△ 18.6) 206,441	(△ 0.36) 1.43	(△ 5.2) 83.7	(△ 1.4) 96.8
	平成12年3月卒	(△ 28.1) 252,775	(△ 11.3) 218,705	(△ 16.0) 173,460	(△ 0.27) 1.16	(△ 4.4) 79.3	(△ 1.2) 95.6
	平成13年3月卒	(2.4) 258,829	(0.6) 219,998	(2.1) 177,143	(0.02) 1.18	(1.2) 80.5	(0.3) 95.9
	平成14年3月卒	(△ 11.8) 228,274	(△ 7.0) 204,656	(△ 12.6) 154,911	(△ 0.06) 1.12	(△ 4.8) 75.7	(△ 1.1) 94.8
	平成15年3月卒	(△ 11.3) 202,430	(△ 6.4) 191,540	(△ 8.0) 142,452	(△ 0.06) 1.06	(△ 1.3) 74.4	(0.3) 95.1
	平成16年3月卒	(2.9) 208,314	(△ 1.3) 188,976	(1.8) 144,947	(0.04) 1.10	(2.3) 76.7	(0.8) 95.9
	平成17年3月卒	(17.5) 244,783	(△ 0.3) 188,493	(6.1) 153,801	(0.20) 1.30	(4.9) 81.6	(1.3) 97.2
	平成18年3月卒	(16.0) 283,912	(0.3) 189,136	(4.9) 161,316	(0.20) 1.50	(3.7) 85.3	(0.9) 98.1
	平成19年3月卒	(14.6) 325,384	(1.4) 191,787	(4.7) 168,871	(0.20) 1.70	(2.8) 88.1	(0.3) 98.4
	平成20年3月卒	(4.4) 339,674	(△ 1.2) 189,551	(0.3) 169,425	(0.09) 1.79	(1.3) 89.4	(△ 0.1) 98.3
	平成21年3月卒	(△ 6.3) 318,351	(△ 2.1) 185,546	(△ 4.2) 162,372	(△ 0.07) 1.72	(△ 1.9) 87.5	(△ 0.5) 97.8
	平成22年3月卒	(△ 40.6) 189,063	(△ 13.0) 161,333	(△ 19.4) 130,912	(△ 0.55) 1.17	(△ 6.4) 81.1	(△ 0.6) 97.2
	平成23年3月卒	(△ 0.4) 188,297	(1.3) 163,412	(4.2) 136,474	(△ 0.02) 1.15	(2.4) 83.5	(0.6) 97.8
	平成24年3月卒	(6.6) 200,754	(1.3) 165,523	(4.8) 143,019	(0.06) 1.21	(2.9) 86.4	(0.7) 98.5
	平成25年3月卒	(9.9) 220,579	(3.1) 170,606	(5.3) 150,616	(0.08) 1.29	(1.9) 88.3	(0.5) 99.0
	平成26年3月卒	(13.3) 250,022	(△ 1.6) 167,830	(1.1) 152,206	(0.20) 1.49	(2.4) 90.7	(0.3) 99.3
	平成27年3月卒	(25.0) 312,497	(3.5) 173,760	(6.0) 161,286	(0.31) 1.80	(2.1) 92.8	(0.3) 99.6
	平成28年3月卒	(12.0) 349,880	(0.8) 175,151	(1.7) 164,022	(0.20) 2.00	(0.8) 93.6	(0.1) 99.7
平成29年3月卒	(9.8) 384,293	(0.3) 175,688	(0.6) 165,083	(0.19) 2.19	(0.4) 94.0	(-) -	
中学 新卒者	昭和63年3月卒	(-) 56,036	(-) 31,695	(-) 17,637	(-) 1.77	(-) 55.6	(0.2) 99.5
	平成元年3月卒	(21.6) 68,115	(△ 9.1) 28,812	(△ 4.2) 16,903	(0.59) 2.36	(3.1) 58.7	(△ 0.1) 99.4
	平成2年3月卒	(21.4) 82,714	(△ 13.0) 25,077	(△ 14.0) 14,532	(0.94) 3.30	(△ 0.8) 57.9	(0.1) 99.5
	平成3年3月卒	(11.9) 92,557	(△ 13.4) 21,729	(△ 15.4) 12,291	(0.96) 4.26	(△ 1.3) 56.6	(0.1) 99.6
	平成4年3月卒	(△ 5.1) 87,875	(△ 10.4) 19,468	(△ 15.2) 10,425	(0.25) 4.51	(△ 3.1) 53.5	(△ 0.3) 99.3
	平成5年3月卒	(△ 24.8) 66,085	(△ 13.9) 16,753	(△ 18.6) 8,491	(△ 0.57) 3.94	(△ 2.8) 50.7	(△ 0.3) 99.0
	平成6年3月卒	(△ 36.9) 41,677	(△ 13.7) 14,456	(△ 17.9) 6,972	(△ 1.06) 2.88	(△ 2.5) 48.2	(△ 0.3) 98.7
	平成7年3月卒	(△ 35.5) 26,880	(△ 13.9) 12,448	(△ 20.0) 5,579	(△ 0.72) 2.16	(△ 3.4) 44.8	(△ 0.5) 98.2
	平成8年3月卒	(△ 26.9) 19,662	(△ 15.3) 10,545	(△ 22.3) 4,337	(△ 0.30) 1.86	(△ 3.7) 41.1	(△ 1.7) 96.5
	平成9年3月卒	(△ 15.7) 16,570	(△ 9.2) 9,576	(△ 9.6) 3,919	(△ 0.13) 1.73	(△ 0.2) 40.9	(0.2) 96.7
	平成10年3月卒	(△ 19.1) 13,413	(2.0) 9,765	(△ 10.8) 3,496	(△ 0.36) 1.37	(△ 5.1) 35.8	(△ 1.2) 95.5
	平成11年3月卒	(△ 37.5) 8,380	(△ 10.2) 8,773	(△ 25.1) 2,617	(△ 0.41) 0.96	(△ 6.0) 29.8	(△ 3.4) 92.1
	平成12年3月卒	(△ 31.5) 5,737	(△ 16.5) 7,323	(△ 29.4) 1,848	(△ 0.18) 0.78	(△ 4.6) 25.2	(△ 5.4) 86.7
	平成13年3月卒	(△ 15.2) 4,865	(△ 5.3) 6,936	(△ 8.4) 1,692	(△ 0.08) 0.70	(△ 0.8) 24.4	(△ 2.0) 84.7
	平成14年3月卒	(△ 21.9) 3,798	(△ 10.0) 6,243	(△ 33.3) 1,129	(△ 0.09) 0.61	(△ 6.3) 18.1	(△ 6.1) 78.6
	平成15年3月卒	(△ 20.0) 3,039	(△ 19.3) 5,035	(△ 15.2) 957	(△ 0.01) 0.60	(0.9) 19.0	(△ 2.1) 76.5
	平成16年3月卒	(△ 11.8) 2,679	(△ 6.2) 4,725	(△ 16.0) 804	(△ 0.03) 0.57	(△ 2.0) 17.0	(2.2) 78.7
	平成17年3月卒	(7.8) 2,888	(△ 16.4) 3,948	(△ 3.7) 774	(0.16) 0.73	(2.6) 19.6	(4.1) 82.8
	平成18年3月卒	(5.3) 3,040	(△ 10.2) 3,547	(0.6) 779	(0.13) 0.86	(2.4) 22.0	(4.4) 87.2
	平成19年3月卒	(10.1) 3,347	(△ 14.7) 3,025	(4.2) 812	(0.25) 1.11	(4.8) 26.8	(1.5) 88.7
	平成20年3月卒	(0.3) 3,358	(△ 3.3) 2,926	(△ 7.3) 753	(0.04) 1.15	(△ 1.1) 25.7	(△ 0.1) 88.6
	平成21年3月卒	(△ 22.6) 2,600	(△ 8.5) 2,676	(△ 32.7) 507	(△ 0.18) 0.97	(△ 6.8) 18.9	(△ 7.9) 80.7
	平成22年3月卒	(△ 49.2) 1,320	(△ 18.0) 2,193	(△ 26.4) 373	(△ 0.37) 0.60	(△ 1.9) 17.0	(△ 10.8) 69.9
	平成23年3月卒	(△ 13.3) 1,144	(△ 17.4) 1,812	(△ 11.0) 332	(0.03) 0.63	(1.3) 18.3	(6.1) 76.0
	平成24年3月卒	(△ 10.4) 1,025	(△ 11.5) 1,604	(△ 6.0) 312	(0.01) 0.64	(1.2) 19.5	(4.9) 80.9
	平成25年3月卒	(4.0) 1,066	(△ 20.0) 1,284	(△ 6.5) 289	(0.19) 0.83	(3.2) 22.5	(0.6) 81.5
	平成26年3月卒	(25.2) 1,335	(△ 13.2) 1,114	(△ 0.3) 288	(0.37) 1.20	(3.4) 25.9	(3.3) 84.8
	平成27年3月卒	(10.5) 1,475	(△ 14.7) 950	(21.5) 350	(0.35) 1.55	(10.9) 36.8	(2.5) 87.3
	平成28年3月卒	(4.9) 1,548	(△ 7.4) 880	(△ 14.0) 301	(0.21) 1.76	(△ 2.6) 34.2	(0.1) 87.4
平成29年3月卒	(4.1) 1,612	(7.4) 945	(△ 59.5) 122	(△ 0.05) 1.71	(△ 21.3) 12.9	(-) -	

注 ()内は、対前年同期比である。

第7表 高校新卒者のハローワーク求人に係る求人・求職・就職内定率の推移(1月末現在)



(注)棒グラフの上の値は求人倍率

第8表 高校新卒者のハローワーク求人に係る就職内定率の推移

