

平成 28 年 3 月 18 日

**【照会先】**

職業安定局 派遣・有期労働対策部

企画課 若年者雇用対策室

室 長 五百簾頭 千奈美 (内線 5862)

室長補佐 秋山 雅紀 (内線 5333)

(代表電話) 03(5253)1111

(直通電話) 03(3597)0331

報道関係者各位

## 平成 27 年度「高校・中学新卒者の求人・求職・内定状況」取りまとめ

～高校生の就職内定率は 93.6%と前年同期比 0.8 ポイント上昇し、  
平成 5 年 3 月卒業者以来 23 年ぶりの水準。平成 28 年 1 月末現在～

厚生労働省は、このほど、平成 28 年 3 月に高校や中学を卒業する生徒について、平成 28 年 1 月末現在の求人・求職・内定状況を取りまとめました。対象は、学校や公共職業安定所からの職業紹介を希望した生徒です。

### 【高校新卒者】(第 1 表)

- 就職内定率 93.6%で、前年同期比 0.8 ポイントの増。
- 就職内定者数 約 16 万 4 千人で、同 1.7%の増。
- 求人数 約 35 万人で、同 12.0%の増。
- 求職者数 約 17 万 5 千人で、同 0.8%の増。
- 求人倍率 2.0 倍で、同 0.2 ポイントの増。

### 【中学新卒者】(第 2 表)

- 就職内定率 34.2%で、前年同期比 2.6 ポイントの減。
- 就職内定者数 301 人で、同 14.0%の減。
- 求人数 1,548 人で、同 4.9%の増。
- 求職者数 880 人で、同 7.4%の減。
- 求人倍率 1.76 倍で、同 0.21 ポイントの増。

(参 考)

平成 28 年 3 月高校・中学新卒者の選考・内定開始期日は、全国高等学校長協会、主要経済団体（一般社団法人日本経済団体連合会、日本商工会議所、全国中小企業団体中央会）、文部科学省及び厚生労働省において検討を行い、次のように申し合わせています。

- ・ 高 校 平成 27 年 9 月 16 日以降
- ・ 中学校 平成 28 年 1 月 1 日以降（積雪指定地域では、平成 27 年 12 月 1 日以降）

**【参考：就職支援のための取組】**

厚生労働省においては、文部科学省及び経済産業省との連携により、「未内定就活生への集中支援 2016」に取り組んできましたが、更に「未就職卒業生への集中支援 2016」に取り組むこととしました。

対策の詳細等につきましては、3月 18 日公表の「卒業後 1 日でも早い就職を目指して」をご覧ください。

第1表 平成28年3月高校新卒者の地域別求人・求職・就職内定状況

(平成28年1月末現在)

	求人数		求職者数						就職内定者数						求人倍率		就職内定率					
	人	%	男女計		うち男子		うち女子		男女計	%	うち男子		うち女子		倍	ポイント	男女計	%	うち男子		うち女子	
			前年比	前年比	前年比	前年比	前年比	前年比			前年比	前年比	前年差	前年差					前年差	前年差		
計	(312,497)		(173,760)		(101,600)		(72,160)		(161,286)		(95,563)		(65,723)		(1.80)		(92.8)		(94.1)		(91.1)	
	349,880	12.0	175,151	0.8	102,899	1.3	72,252	0.1	164,022	1.7	97,235	1.7	66,787	1.6	2.00	0.20	93.6	0.8	94.5	0.4	92.4	1.3
北海道	(13,624)		(8,159)		(4,343)		(3,816)		(7,180)		(3,964)		(3,216)		(1.67)		(88.0)		(91.3)		(84.3)	
	15,081	10.7	8,257	1.2	4,391	1.1	3,866	1.3	7,556	5.2	4,093	3.3	3,463	7.7	1.83	0.16	91.5	3.5	93.2	1.9	89.6	5.3
東北	(34,380)		(21,250)		(12,175)		(9,075)		(20,140)		(11,605)		(8,535)		(1.62)		(94.8)		(95.3)		(94.0)	
	36,622	6.5	20,787	△2.2	11,930	△2.0	8,857	△2.4	19,850	△1.4	11,459	△1.3	8,391	△1.7	1.76	0.14	95.5	0.7	96.1	0.8	94.7	0.7
関東	(41,695)		(24,702)		(14,122)		(10,580)		(22,888)		(13,143)		(9,745)		(1.69)		(92.7)		(93.1)		(92.1)	
	45,254	8.5	25,231	2.1	14,459	2.4	10,772	1.8	23,586	3.0	13,577	3.3	10,009	2.7	1.79	0.10	93.5	0.8	93.9	0.8	92.9	0.8
京浜	(44,339)		(11,263)		(6,658)		(4,605)		(9,820)		(5,878)		(3,942)		(3.94)		(87.2)		(88.3)		(85.6)	
	50,232	13.3	11,968	6.3	7,059	6.0	4,909	6.6	10,609	8.0	6,266	6.6	4,343	10.2	4.20	0.26	88.6	1.4	88.8	0.5	88.5	2.9
甲信越	(13,145)		(8,114)		(4,892)		(3,222)		(7,732)		(4,697)		(3,035)		(1.62)		(95.3)		(96.0)		(94.2)	
	14,734	12.1	8,128	0.2	4,943	1.0	3,185	△1.1	7,768	0.5	4,751	1.1	3,017	△0.6	1.81	0.19	95.6	0.3	96.1	0.1	94.7	0.5
北陸	(10,546)		(5,598)		(3,329)		(2,269)		(5,421)		(3,235)		(2,186)		(1.88)		(96.8)		(97.2)		(96.3)	
	12,225	15.9	5,567	△0.6	3,393	1.9	2,174	△4.2	5,399	△0.4	3,301	2.0	2,098	△4.0	2.20	0.32	97.0	0.2	97.3	0.1	96.5	0.2
東海	(48,884)		(26,079)		(15,280)		(10,799)		(24,997)		(14,738)		(10,259)		(1.87)		(95.9)		(96.5)		(95.0)	
	55,112	12.7	26,511	1.7	15,700	2.7	10,811	0.1	25,568	2.3	15,216	3.2	10,352	0.9	2.08	0.21	96.4	0.5	96.9	0.4	95.8	0.8
近畿	(6,352)		(5,377)		(3,113)		(2,264)		(4,856)		(2,898)		(1,958)		(1.18)		(90.3)		(93.1)		(86.5)	
	7,149	12.5	5,357	△0.4	3,181	2.2	2,176	△3.9	4,922	1.4	2,981	2.9	1,941	△0.9	1.33	0.15	91.9	1.6	93.7	0.6	89.2	2.7
京阪神	(33,397)		(15,356)		(9,377)		(5,979)		(14,022)		(8,776)		(5,246)		(2.17)		(91.3)		(93.6)		(87.7)	
	38,503	15.3	15,579	1.5	9,520	1.5	6,059	1.3	14,286	1.9	8,894	1.3	5,392	2.8	2.47	0.30	91.7	0.4	93.4	△0.2	89.0	1.3
山陰	(3,612)		(2,603)		(1,573)		(1,030)		(2,453)		(1,480)		(973)		(1.39)		(94.2)		(94.1)		(94.5)	
	3,744	3.7	2,461	△5.5	1,490	△5.3	971	△5.7	2,326	△5.2	1,403	△5.2	923	△5.1	1.52	0.13	94.5	0.3	94.2	0.1	95.1	0.6
山陽	(17,635)		(10,230)		(6,391)		(3,839)		(9,726)		(6,176)		(3,550)		(1.72)		(95.1)		(96.6)		(92.5)	
	20,263	14.9	10,667	4.3	6,631	3.8	4,036	5.1	10,162	4.5	6,393	3.5	3,769	6.2	1.90	0.18	95.3	0.2	96.4	△0.2	93.4	0.9
四国	(10,394)		(6,473)		(3,915)		(2,558)		(6,001)		(3,664)		(2,337)		(1.61)		(92.7)		(93.6)		(91.4)	
	11,381	9.5	6,485	0.2	3,912	△0.1	2,573	0.6	6,045	0.7	3,688	0.7	2,357	0.9	1.75	0.14	93.2	0.5	94.3	0.7	91.6	0.2
北九州	(17,728)		(12,838)		(7,379)		(5,459)		(11,788)		(6,977)		(4,811)		(1.38)		(91.8)		(94.6)		(88.1)	
	20,578	16.1	12,801	△0.3	7,454	1.0	5,347	△2.1	11,877	0.8	7,057	1.1	4,820	0.2	1.61	0.23	92.8	1.0	94.7	0.1	90.1	2.0
南九州	(16,766)		(15,718)		(9,053)		(6,665)		(14,262)		(8,332)		(5,930)		(1.07)		(90.7)		(92.0)		(89.0)	
	19,002	13.3	15,352	△2.3	8,836	△2.4	6,516	△2.2	14,068	△1.4	8,156	△2.1	5,912	△0.3	1.24	0.17	91.6	0.9	92.3	0.3	90.7	1.7

注1 求職者数とは、学校又は公共職業安定所の紹介を希望する者のみの数である。

注2 地域区分は次のとおりである。

東北（青森、岩手、宮城、秋田、山形、福島）、関東（茨城、栃木、群馬、埼玉、千葉）、京浜（東京、神奈川）、甲信越（新潟、山梨、長野）、北陸（富山、石川、福井）、東海（岐阜、静岡、愛知、三重）、

近畿（滋賀、奈良、和歌山）、京阪神（京都、大阪、兵庫）、山陰（鳥取、島根）、山陽（岡山、広島、山口）、四国（徳島、香川、愛媛、高知）、北九州（福岡、佐賀、長崎）、南九州（熊本、大分、宮崎、鹿児島、沖縄）

注3（ ）内は、前年同期における状況である。

第2表 平成28年3月中学新卒者の求人・求職・就職内定状況

(平成28年1月末現在)

	求人数		求職者数						求人倍率		就職内定者数						就職内定率					
	人	%	男女計		うち男子		うち女子		倍	ポイント	男女計	%	うち男子		うち女子		男女計	%	うち男子		うち女子	
			前年比	前年比	前年比	前年比	前年比	前年比					前年比	前年比	前年差	前年差			前年差	前年差		
計	(1,475)		(950)		(699)		(251)		(1.55)		(350)		(292)		(58)		(36.8)		(41.8)		(23.1)	
	1,548	4.9	880	△7.4	649	△7.2	231	△8.0	1.76	0.21	301	△14.0	253	△13.4	48	△17.2	34.2	△2.6	39.0	△2.8	20.8	△2.3

注1 求職者数とは、学校又は公共職業安定所の紹介を希望する者のみの数である。

注2（ ）内は、前年同期における状況である。

第3表 高校新卒者の都道府県別求人・求職・就職内定状況

(平成28年1月末現在)

都道府県	地域区分	求人数 (人)	求職者数 (人)				就職内定者数 (人)				求人倍率 (倍)	就職内定率 (%)					
			前年比増減 (%)	男女計	前年比増減 (%)	男子	女子	男女計	前年比増減 (%)	男子		女子	前年差 (ポイント)	男女計	前年差 (ポイント)	男子	女子
北海道	北海道	15,081	10.7	8,257	1.2	4,391	3,866	7,556	5.2	4,093	3,463	1.83	0.16	91.5	3.5	93.2	89.6
青森	東北	4,321	11.8	3,596	△2.7	2,014	1,582	3,287	△1.5	1,879	1,408	1.20	0.15	91.4	1.1	93.3	89.0
岩手	東北	4,771	2.3	3,043	△7.5	1,745	1,298	2,940	△7.2	1,682	1,258	1.57	0.15	96.6	0.3	96.4	96.9
宮城	東北	9,704	4.1	4,325	2.1	2,399	1,926	4,092	2.5	2,300	1,792	2.24	0.04	94.6	0.3	95.9	93.0
秋田	東北	3,665	10.4	2,349	△2.1	1,375	974	2,268	△0.9	1,321	947	1.56	0.18	96.6	1.2	96.1	97.2
山形	東北	5,068	9.8	2,778	△1.5	1,624	1,154	2,686	△0.5	1,572	1,114	1.82	0.18	96.7	1.0	96.8	96.5
福島	東北	9,093	5.9	4,696	△2.5	2,773	1,923	4,577	△1.7	2,705	1,872	1.94	0.16	97.5	0.8	97.5	97.3
茨城	関東	8,659	8.9	4,997	3.2	2,966	2,031	4,741	3.4	2,845	1,896	1.73	0.09	94.9	0.2	95.9	93.4
栃木	関東	5,962	8.6	3,834	7.6	2,323	1,511	3,605	7.9	2,196	1,409	1.56	0.02	94.0	0.2	94.5	93.2
群馬	関東	6,529	8.7	3,174	△0.4	1,914	1,260	2,991	△0.5	1,815	1,176	2.06	0.18	94.2	△0.1	94.8	93.3
埼玉	関東	13,306	11.2	7,373	1.9	3,989	3,384	6,893	2.0	3,725	3,168	1.80	0.15	93.5	0.0	93.4	93.6
千葉	関東	10,798	5.0	5,853	△0.4	3,267	2,586	5,356	3.2	2,996	2,360	1.84	0.09	91.5	3.1	91.7	91.3
東京	京浜	39,640	12.3	6,566	7.3	3,868	2,698	5,896	7.2	3,473	2,423	6.04	0.27	89.8	0.0	89.8	89.8
神奈川	京浜	10,592	17.3	5,402	5.1	3,191	2,211	4,713	9.1	2,793	1,920	1.96	0.20	87.2	3.2	87.5	86.8
新潟	甲信越	7,298	10.6	3,575	△0.2	2,137	1,438	3,483	0.1	2,091	1,392	2.04	0.20	97.4	0.2	97.8	96.8
富山	北陸	4,253	18.5	2,001	△0.2	1,294	707	1,930	△0.5	1,253	677	2.13	0.34	96.5	△0.2	96.8	95.8
石川	北陸	4,791	14.8	2,031	3.2	1,200	831	1,959	2.6	1,161	798	2.36	0.24	96.5	△0.6	96.8	96.0
福井	北陸	3,181	14.2	1,535	△5.5	899	636	1,510	△3.9	887	623	2.07	0.36	98.4	1.7	98.7	98.0
山梨	甲信越	2,069	17.2	1,296	△0.1	792	504	1,241	0.5	765	476	1.60	0.24	95.8	0.6	96.6	94.4
長野	甲信越	5,367	12.3	3,257	0.6	2,014	1,243	3,044	0.9	1,895	1,149	1.65	0.17	93.5	0.3	94.1	92.4
岐阜	東海	7,800	16.9	4,270	1.4	2,573	1,697	4,060	1.1	2,451	1,609	1.83	0.24	95.1	△0.3	95.3	94.8
静岡	東海	11,523	11.1	6,652	0.4	3,766	2,886	6,376	0.6	3,633	2,743	1.73	0.17	95.9	0.3	96.5	95.0
愛知	東海	29,681	12.4	11,550	3.0	6,901	4,649	11,243	4.3	6,743	4,500	2.57	0.22	97.3	1.2	97.7	96.8
三重	東海	6,108	12.4	4,039	0.3	2,460	1,579	3,889	0.7	2,389	1,500	1.51	0.16	96.3	0.4	97.1	95.0
滋賀	近畿	3,226	15.5	2,274	1.2	1,322	952	2,135	2.8	1,250	885	1.42	0.18	93.9	1.5	94.6	93.0
京都	京阪神	4,695	9.3	1,774	△2.7	1,059	715	1,556	△4.4	945	611	2.65	0.29	87.7	△1.5	89.2	85.5
大阪	京阪神	23,600	15.6	7,908	0.7	4,805	3,103	7,180	1.3	4,452	2,728	2.98	0.38	90.8	0.5	92.7	87.9
兵庫	京阪神	10,208	17.7	5,897	3.8	3,656	2,241	5,550	4.5	3,497	2,053	1.73	0.20	94.1	0.7	95.7	91.6
奈良	近畿	1,730	7.9	1,360	4.4	836	524	1,219	4.9	772	447	1.27	0.04	89.6	0.4	92.3	85.3
和歌山	近畿	2,193	12.2	1,723	△5.7	1,023	700	1,568	△3.0	959	609	1.27	0.20	91.0	2.5	93.7	87.0
鳥取	山陰	1,685	6.2	1,158	△5.5	679	479	1,102	△5.4	648	454	1.46	0.16	95.2	0.1	95.4	94.8
島根	山陰	2,059	1.7	1,303	△5.4	811	492	1,224	△5.0	755	469	1.58	0.11	93.9	0.4	93.1	95.3
岡山	山陽	6,335	7.3	4,111	5.2	2,639	1,472	3,928	6.3	2,549	1,379	1.54	0.03	95.5	1.0	96.6	93.7
広島	山陽	8,987	23.1	3,310	4.7	1,995	1,315	3,133	3.5	1,906	1,227	2.72	0.41	94.7	△1.1	95.5	93.3
山口	山陽	4,941	11.5	3,246	2.7	1,997	1,249	3,101	3.2	1,938	1,163	1.52	0.12	95.5	0.4	97.0	93.1
徳島	四国	1,939	12.5	1,389	△4.1	905	484	1,300	△1.9	860	440	1.40	0.21	93.6	2.2	95.0	90.9
香川	四国	3,547	2.0	1,534	3.8	939	595	1,484	4.0	913	571	2.31	△0.04	96.7	0.2	97.2	96.0
愛媛	四国	4,337	11.7	2,484	5.7	1,393	1,091	2,330	6.0	1,313	1,017	1.75	0.10	93.8	0.2	94.3	93.2
高知	四国	1,558	19.1	1,078	△9.9	675	403	931	△11.4	602	329	1.45	0.36	86.4	△1.4	89.2	81.6
福岡	北九州	13,276	16.0	6,899	0.8	4,071	2,828	6,272	1.9	3,814	2,458	1.92	0.25	90.9	1.0	93.7	86.9
佐賀	北九州	3,254	14.1	2,483	△0.9	1,438	1,045	2,372	△0.7	1,381	991	1.31	0.17	95.5	0.1	96.0	94.8
長崎	北九州	4,048	17.8	3,419	△2.0	1,945	1,474	3,233	△0.3	1,862	1,371	1.18	0.20	94.6	1.7	95.7	93.0
熊本	南九州	4,627	12.5	3,630	△2.5	2,139	1,491	3,364	△0.3	2,010	1,354	1.27	0.17	92.7	2.1	94.0	90.8
大分	南九州	3,809	13.2	2,647	1.5	1,534	1,113	2,498	0.8	1,473	1,025	1.44	0.15	94.4	△0.6	96.0	92.1
宮崎	南九州	3,340	8.5	2,718	△4.5	1,606	1,112	2,611	△4.4	1,550	1,061	1.23	0.15	96.1	0.1	96.5	95.4
鹿児島	南九州	4,583	13.2	4,123	△2.8	2,264	1,859	3,954	△2.7	2,160	1,794	1.11	0.15	95.9	0.1	95.4	96.5
沖縄	南九州	2,643	22.5	2,234	△2.9	1,293	941	1,641	1.3	963	678	1.18	0.24	73.5	3.1	74.5	72.1
合計		349,880	12.0	175,151	0.8	102,899	72,252	164,022	1.7	97,235	66,787	2.00	0.20	93.6	0.8	94.5	92.4

(注) 求職者数とは、学校又は公共職業安定所の紹介を希望する者のみの数であり、就職内定者数とは、学校又は公共職業安定所の紹介によって内定した者のみの数である。

第4表 高校新卒者の産業別求人状況

(平成28年1月末現在)

産業分類	平成27年1月	平成28年1月	増減数		増減率	
			増減数	増減率		
A,B 農・林・漁業	2,163	2,389	226	10.4		
C 鉱業, 採石業, 砂利採取業	243	224	△ 19	-7.8		
D 建設業	43,490	48,081	4,591	10.6		
E 製造業	91,848	104,635	12,787	13.9		
食料品製造業	14,858	17,149	2,291	15.4		
飲料・たばこ・飼料製造業	728	856	128	17.6		
繊維工業	3,981	4,216	235	5.9		
木材・木製品製造業	1,655	1,629	△ 26	-1.6		
家具・装備品製造業	983	1,056	73	7.4		
パルプ・紙・紙加工品製造業	2,502	2,683	181	7.2		
印刷・同関連業	2,650	2,705	55	2.1		
化学工業	3,965	4,507	542	13.7		
石油製品・石炭製品製造業	297	347	50	16.8		
プラスチック製品製造業	4,085	4,967	882	21.6		
ゴム製品製造業	1,232	1,260	28	2.3		
窯業・土石製品製造業	2,211	2,489	278	12.6		
鉄鋼業	4,043	4,744	701	17.3		
非鉄金属製造業	1,449	1,613	164	11.3		
金属製品製造業	8,178	8,797	619	7.6		
はん用機械器具製造業	6,153	7,022	869	14.1		
生産用機械器具製造業	4,342	5,071	729	16.8		
業務用機械器具製造業	2,148	2,528	380	17.7		
電子部品・デバイス・電子回路製造業	3,114	3,902	788	25.3		
電気機械器具製造業	5,406	6,157	751	13.9		
情報通信機械器具製造業	1,347	1,469	122	9.1		
輸送用機械器具製造業	14,905	17,737	2,832	19		
その他の製造業	1,616	1,731	115	7.1		
F 電気・ガス・熱供給・水道業	1,786	1,895	109	6.1		
G 情報通信業	2,784	3,280	496	17.8		
H 運輸業, 郵便業	16,075	19,432	3,357	20.9		
I 卸売業, 小売業	39,945	45,391	5,446	13.6		
J 金融業, 保険業	1,775	1,941	166	9.4		
K 不動産業, 物品賃貸業	3,400	3,449	49	1.4		
L 学術研究, 専門・技術サービス業	4,889	5,520	631	12.9		
M 宿泊業, 飲食サービス業	20,549	23,360	2,811	13.7		
N 生活関連サービス業, 娯楽業	19,911	20,801	890	4.5		
O 教育, 学習支援業	507	547	40	7.9		
P 医療, 福祉	40,782	42,894	2,112	5.2		
Q 複合サービス事業	3,678	4,845	1,167	31.7		
R サービス業(他に分類されないもの)	18,510	21,015	2,505	13.5		
S,T 公務, その他	162	181	19	11.7		
合計	312,497	349,880	37,383	12.0		

資料出所: 厚生労働省職業安定局調べ

第5表 高校新卒者の規模別求人状況

(平成28年1月末現在)

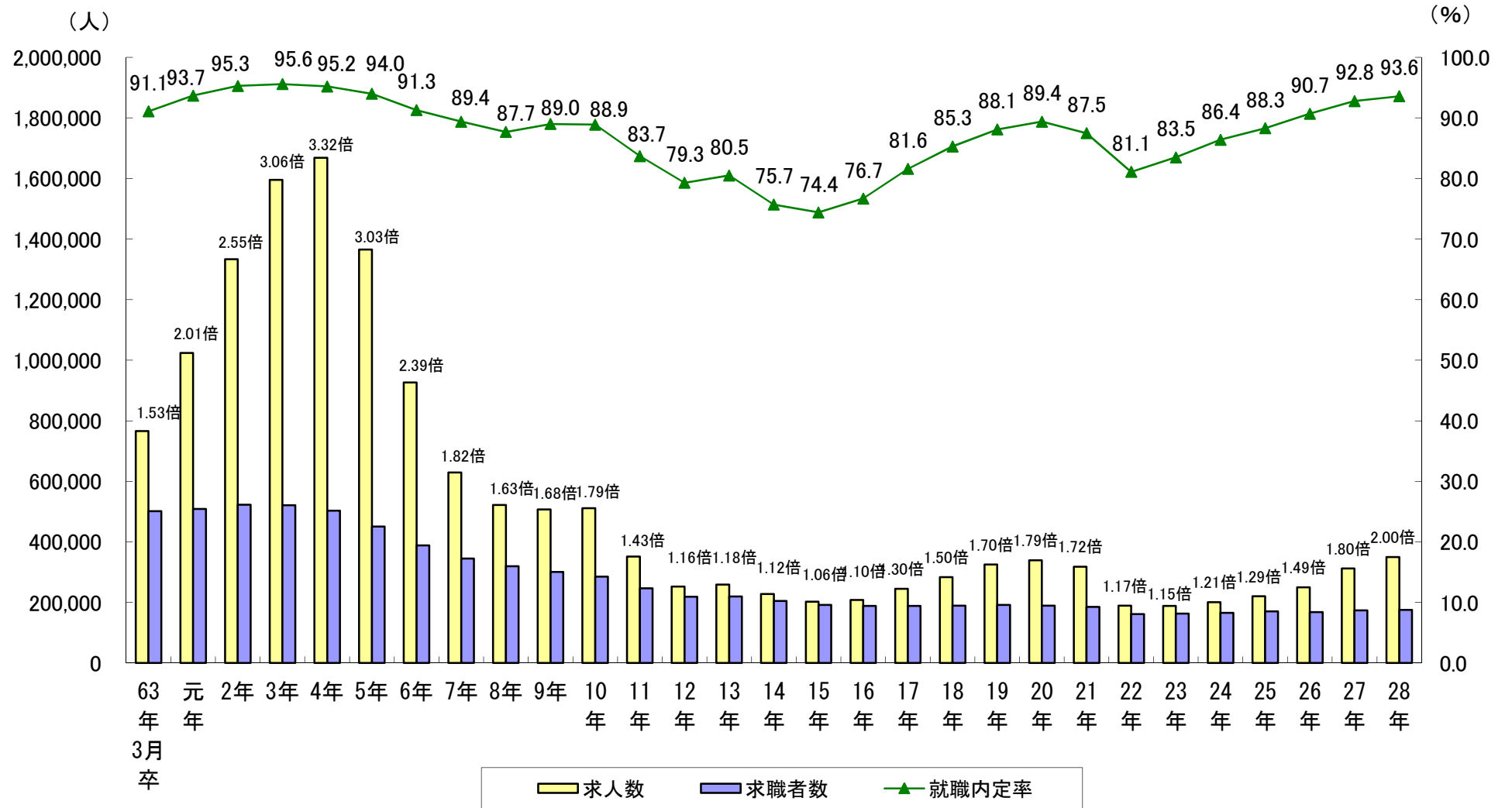
規模別	平成27年1月	平成28年1月	増減数		増減率	
			増減数	増減率		
29人以下	99,111	108,812	9,701	9.8		
30～99人	94,719	105,544	10,825	11.4		
100～299人	61,331	68,741	7,410	12.1		
300～499人	17,219	19,787	2,568	14.9		
500～999人	14,145	16,258	2,113	14.9		
1,000人以上	25,972	30,738	4,766	18.4		
合計	312,497	349,880	37,383	12.0		

第6表 高校・中学新卒者の求人・求職・就職内定状況の推移（1月末現在）

卒業年	1 月 末 現 在 の 状 況					卒 業 年 の
	求人数 (%) 人	求職者数 (%) 人	就職内定者数 (%) 人	求人倍率 (%) 倍	就職内定率 (%) %	6月表現在 就職決定率 (%) %
昭和63年3月卒	(-) 766,299	(-) 501,848	(-) 457,004	(-) 1.53	(-) 91.1	(-) 99.3
平成元年3月卒	(11.4) 1,023,690	(2.7) 508,952	(4.3) 476,694	(0.48) 2.01	(2.6) 93.7	(0.3) 99.6
平成2年3月卒	(30.3) 1,333,431	(7.7) 522,673	(4.5) 498,352	(0.54) 2.55	(1.6) 95.3	(0.0) 99.6
平成3年3月卒	(19.7) 1,596,099	(Δ 0.3) 521,119	(0.0) 498,235	(0.51) 3.06	(0.3) 95.6	(0.1) 99.7
平成4年3月卒	(4.5) 1,668,700	(Δ 3.5) 503,076	(Δ 3.9) 479,016	(0.26) 3.32	(Δ 0.4) 95.2	(0.0) 99.7
平成5年3月卒	(Δ 18.2) 1,365,726	(Δ 10.5) 450,416	(Δ 11.6) 423,212	(Δ 0.29) 3.03	(Δ 1.2) 94.0	(Δ 0.2) 99.5
平成6年3月卒	(Δ 32.1) 926,702	(Δ 13.8) 388,259	(Δ 16.3) 354,364	(Δ 0.64) 2.39	(Δ 2.7) 91.3	(Δ 0.6) 98.9
平成7年3月卒	(Δ 32.1) 629,396	(Δ 11.1) 345,112	(Δ 13.0) 308,426	(Δ 0.57) 1.82	(Δ 1.9) 89.4	(Δ 0.2) 98.7
平成8年3月卒	(Δ 17.1) 521,805	(Δ 7.5) 319,339	(Δ 9.2) 280,043	(Δ 0.19) 1.63	(Δ 1.7) 87.7	(Δ 0.3) 98.4
平成9年3月卒	(Δ 2.8) 507,187	(Δ 5.7) 301,223	(Δ 4.3) 268,044	(0.05) 1.68	(1.3) 89.0	(0.1) 98.5
平成10年3月卒	(0.7) 510,979	(Δ 5.3) 285,185	(Δ 5.4) 253,574	(0.11) 1.79	(Δ 0.1) 88.9	(Δ 0.3) 98.2
平成11年3月卒	(Δ 31.2) 351,459	(Δ 13.5) 246,560	(Δ 18.6) 206,441	(Δ 0.36) 1.43	(Δ 5.2) 83.7	(Δ 1.4) 96.8
平成12年3月卒	(Δ 28.1) 252,775	(Δ 11.3) 218,705	(Δ 16.0) 173,460	(Δ 0.27) 1.16	(Δ 4.4) 79.3	(Δ 1.2) 95.6
平成13年3月卒	(2.4) 258,829	(0.6) 219,998	(2.1) 177,143	(0.02) 1.18	(1.2) 80.5	(0.3) 95.9
平成14年3月卒	(Δ 11.8) 228,274	(Δ 7.0) 204,656	(Δ 12.6) 154,911	(Δ 0.06) 1.12	(Δ 4.8) 75.7	(Δ 1.1) 94.8
平成15年3月卒	(Δ 11.3) 202,430	(Δ 6.4) 191,540	(Δ 8.0) 142,452	(Δ 0.06) 1.06	(Δ 1.3) 74.4	(0.3) 95.1
平成16年3月卒	(2.9) 208,314	(Δ 1.3) 188,976	(1.8) 144,947	(0.04) 1.10	(2.3) 76.7	(0.8) 95.9
平成17年3月卒	(17.5) 244,783	(Δ 0.3) 188,493	(6.1) 153,801	(0.20) 1.30	(4.9) 81.6	(1.3) 97.2
平成18年3月卒	(16.0) 283,912	(0.3) 189,136	(4.9) 161,316	(0.20) 1.50	(3.7) 85.3	(0.9) 98.1
平成19年3月卒	(14.6) 325,384	(1.4) 191,787	(4.7) 168,871	(0.20) 1.70	(2.8) 88.1	(0.3) 98.4
平成20年3月卒	(4.4) 339,674	(Δ 1.2) 189,551	(0.3) 169,425	(0.09) 1.79	(1.3) 89.4	(Δ 0.1) 98.3
平成21年3月卒	(Δ 6.3) 318,351	(Δ 2.1) 185,546	(Δ 4.2) 162,372	(Δ 0.07) 1.72	(Δ 1.9) 87.5	(Δ 0.5) 97.8
平成22年3月卒	(Δ 40.6) 189,063	(Δ 13.0) 161,333	(Δ 19.4) 130,912	(Δ 0.55) 1.17	(Δ 6.4) 81.1	(Δ 0.6) 97.2
平成23年3月卒	(Δ 0.4) 188,297	(1.3) 163,412	(4.2) 136,474	(Δ 0.02) 1.15	(2.4) 83.5	(0.6) 97.8
平成24年3月卒	(6.6) 200,754	(1.3) 165,523	(4.8) 143,019	(0.06) 1.21	(2.9) 86.4	(0.7) 98.5
平成25年3月卒	(9.9) 220,579	(3.1) 170,606	(5.3) 150,616	(0.08) 1.29	(1.9) 88.3	(0.5) 99.0
平成26年3月卒	(13.3) 250,022	(Δ 1.6) 167,830	(1.1) 152,206	(0.20) 1.49	(2.4) 90.7	(0.3) 99.3
平成27年3月卒	(25.0) 312,497	(3.5) 173,760	(6.0) 161,286	(0.31) 1.80	(2.1) 92.8	(0.3) 99.6
平成28年3月卒	(12.0) 349,880	(0.8) 175,151	(1.7) 164,022	(0.20) 2.00	(0.8) 93.6	(-) -
昭和63年3月卒	(-) 56,036	(-) 31,695	(-) 17,637	(-) 1.77	(-) 55.6	(0.2) 99.5
平成元年3月卒	(21.6) 68,115	(Δ 9.1) 28,812	(Δ 4.2) 16,903	(0.59) 2.36	(3.1) 58.7	(Δ 0.1) 99.4
平成2年3月卒	(21.4) 82,714	(Δ 13.0) 25,077	(Δ 14.0) 14,532	(0.94) 3.30	(Δ 0.8) 57.9	(0.1) 99.5
平成3年3月卒	(11.9) 92,557	(Δ 13.4) 21,729	(Δ 15.4) 12,291	(0.96) 4.26	(Δ 1.3) 56.6	(0.1) 99.6
平成4年3月卒	(Δ 5.1) 87,875	(Δ 10.4) 19,468	(Δ 15.2) 10,425	(0.25) 4.51	(Δ 3.1) 53.5	(Δ 0.3) 99.3
平成5年3月卒	(Δ 24.8) 66,085	(Δ 13.9) 16,753	(Δ 18.6) 8,491	(Δ 0.57) 3.94	(Δ 2.8) 50.7	(Δ 0.3) 99.0
平成6年3月卒	(Δ 36.9) 41,677	(Δ 13.7) 14,456	(Δ 17.9) 6,972	(Δ 1.06) 2.88	(Δ 2.5) 48.2	(Δ 0.3) 98.7
平成7年3月卒	(Δ 35.5) 26,880	(Δ 13.9) 12,448	(Δ 20.0) 5,579	(Δ 0.72) 2.16	(Δ 3.4) 44.8	(Δ 0.5) 98.2
平成8年3月卒	(Δ 26.9) 19,662	(Δ 15.3) 10,545	(Δ 22.3) 4,337	(Δ 0.30) 1.86	(Δ 3.7) 41.1	(Δ 1.7) 96.5
平成9年3月卒	(Δ 15.7) 16,570	(Δ 9.2) 9,576	(Δ 9.6) 3,919	(Δ 0.13) 1.73	(Δ 0.2) 40.9	(0.2) 96.7
平成10年3月卒	(Δ 19.1) 13,413	(2.0) 9,765	(Δ 10.8) 3,496	(Δ 0.36) 1.37	(Δ 5.1) 35.8	(Δ 1.2) 95.5
平成11年3月卒	(Δ 37.5) 8,380	(Δ 10.2) 8,773	(Δ 25.1) 2,617	(Δ 0.41) 0.96	(Δ 6.0) 29.8	(Δ 3.4) 92.1
平成12年3月卒	(Δ 31.5) 5,737	(Δ 16.5) 7,323	(Δ 29.4) 1,848	(Δ 0.18) 0.78	(Δ 4.6) 25.2	(Δ 5.4) 86.7
平成13年3月卒	(Δ 15.2) 4,865	(Δ 5.3) 6,936	(Δ 8.4) 1,692	(Δ 0.08) 0.70	(Δ 0.8) 24.4	(Δ 2.0) 84.7
平成14年3月卒	(Δ 21.9) 3,798	(Δ 10.0) 6,243	(Δ 33.3) 1,129	(Δ 0.09) 0.61	(Δ 6.3) 18.1	(Δ 6.1) 78.6
平成15年3月卒	(Δ 20.0) 3,039	(Δ 19.3) 5,035	(Δ 15.2) 957	(Δ 0.01) 0.60	(0.9) 19.0	(Δ 2.1) 76.5
平成16年3月卒	(Δ 11.8) 2,679	(Δ 6.2) 4,725	(Δ 16.0) 804	(Δ 0.03) 0.57	(Δ 2.0) 17.0	(2.2) 78.7
平成17年3月卒	(7.8) 2,888	(Δ 16.4) 3,948	(Δ 3.7) 774	(0.16) 0.73	(2.6) 19.6	(4.1) 82.8
平成18年3月卒	(5.3) 3,040	(Δ 10.2) 3,547	(0.6) 779	(0.13) 0.86	(2.4) 22.0	(4.4) 87.2
平成19年3月卒	(10.1) 3,347	(Δ 14.7) 3,025	(4.2) 812	(0.25) 1.11	(4.8) 26.8	(1.5) 88.7
平成20年3月卒	(0.3) 3,358	(Δ 3.3) 2,926	(Δ 7.3) 753	(0.04) 1.15	(Δ 1.1) 25.7	(Δ 0.1) 88.6
平成21年3月卒	(Δ 22.6) 2,600	(Δ 8.5) 2,676	(Δ 32.7) 507	(Δ 0.18) 0.97	(Δ 6.8) 18.9	(Δ 7.9) 80.7
平成22年3月卒	(Δ 49.2) 1,320	(Δ 18.0) 2,193	(Δ 26.4) 373	(Δ 0.37) 0.60	(Δ 1.9) 17.0	(Δ 10.8) 69.9
平成23年3月卒	(Δ 13.3) 1,144	(Δ 17.4) 1,812	(Δ 11.0) 332	(0.03) 0.63	(0.3) 18.3	(6.1) 76.0
平成24年3月卒	(Δ 10.4) 1,025	(Δ 11.5) 1,604	(Δ 6.0) 312	(0.01) 0.64	(1.2) 19.5	(4.9) 80.9
平成25年3月卒	(4.0) 1,066	(Δ 20.0) 1,284	(Δ 6.5) 289	(0.19) 0.83	(3.2) 22.5	(0.6) 81.5
平成26年3月卒	(25.2) 1,335	(Δ 13.2) 1,114	(Δ 0.3) 288	(0.37) 1.20	(3.4) 25.9	(3.3) 84.8
平成27年3月卒	(10.5) 1,475	(Δ 14.7) 950	(21.5) 350	(0.35) 1.55	(10.9) 36.8	(2.5) 87.3
平成28年3月卒	(4.9) 1,548	(Δ 7.4) 880	(Δ 14.0) 301	(0.21) 1.76	(Δ 2.6) 34.2	(-) -

注 ( ) 内は、対前年同期比である。

第7表 高校新卒者の求人・求職・就職内定率の推移(1月末現在)



(注)棒グラフの上の値は求人倍率

### 第8表 高校新卒者の就職内定率の推移

