



「老齢基礎年金の併給状況」の公表について

老齢厚生年金・遺族厚生年金との組合せを踏まえた年金月額分布

令和 8 年 6 月16日

厚生労働省 年金局事業企画課調査室

Ministry of Health, Labour and Welfare of Japan

「老齡基礎年金の併給状況」の公表について

公表日：令和8年2月

概要

- 公的年金制度には、複数の支給事由（老齡、障害、遺族）があるが、事業年報に掲載されている統計表等では、基本的に同一の年金種別ごとに集計している。
- 今回、個人単位の年金額を把握する新たな統計として、老齡基礎年金受給者の併給状況別の受給者数及び（新法）老齡厚生年金、遺族厚生年金を合算した年金月額の分布統計を作成・公表した。
- 集計に当たっては、老齡基礎年金と併給可能な老齡厚生年金及び遺族厚生年金の組合せを勘案し、基礎年金番号を用いて異なる年金種別を統合・合算した受給者数・年金月額を集計した。

「老齡基礎年金の併給状況」の公表について

分布統計に関連する近年の動向

令和2年5月 年金制度改革法（令和2年法律第40号）参議院附帯決議

前回の財政検証後に行われたピアレビューで指摘された確率的将来見通しと分布推計について、引き続きその実現について指摘されている様々な課題を含めて検討を行い、その検討結果を公表すること。

令和6年7月 令和6（2024）年財政検証

各世代の65歳時点における老齡年金の分布の将来見通し（年金額の分布推計）を作成

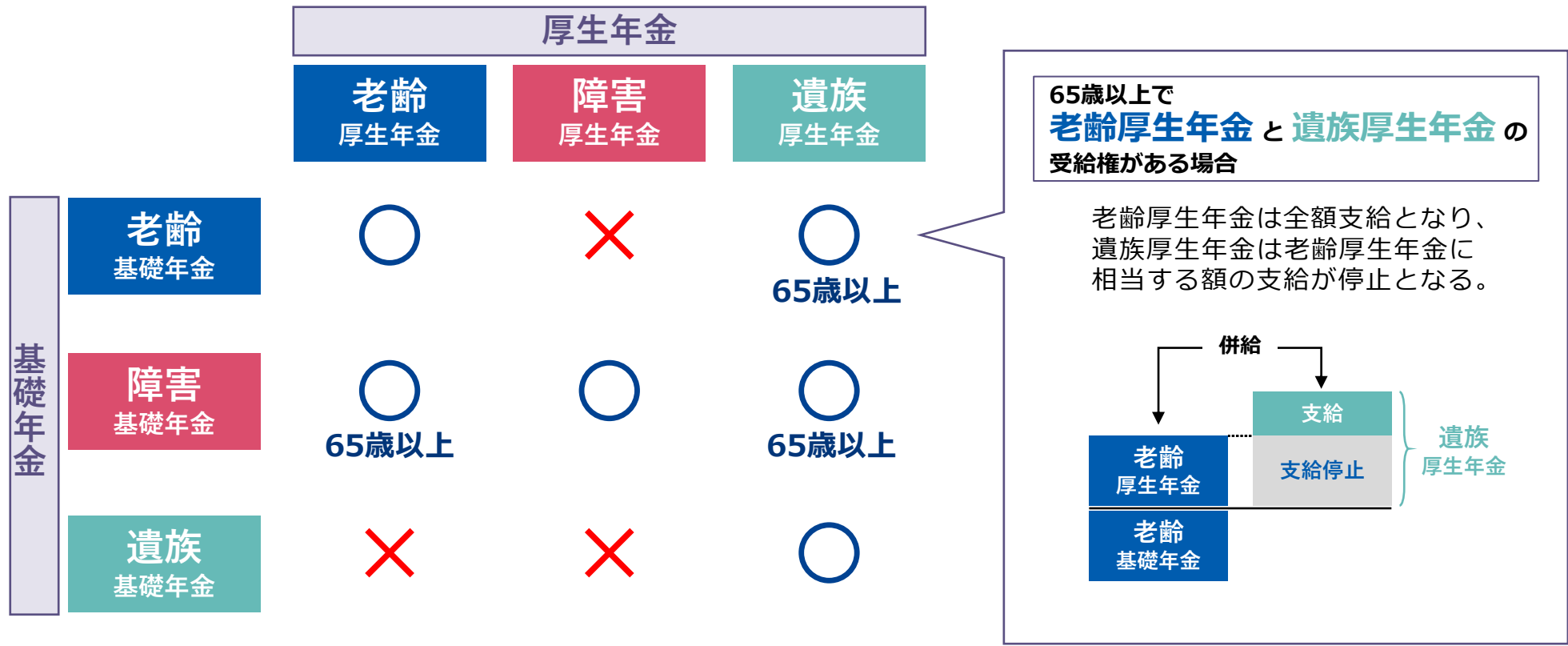
既存の分布統計

- 基礎年金受給権者の年金月額階級別の分布
 - ・・・厚生年金を併給していても基礎年金のみの年金月額による集計
- 厚生年金受給権者の年金月額階級別の分布
 - ・・・同一種別の基礎年金を含む年金月額による集計

(参考) 年金の併給

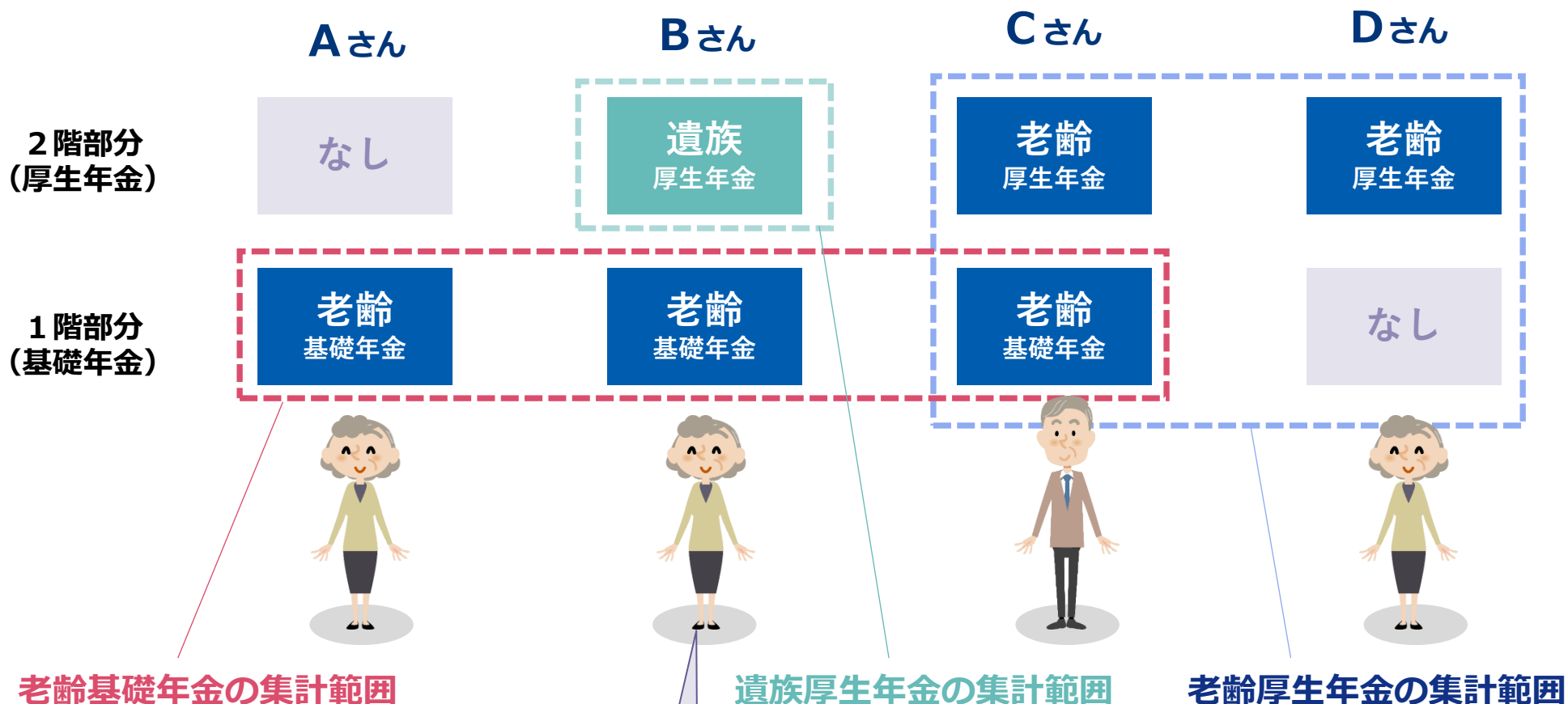
公的年金では、65歳以上の場合、支給事由（老齢、障害、遺族）が異なる2つ以上の年金を受けられる場合がある。

図 併給できる基礎年金と厚生年金の組合せ



既存統計の集計

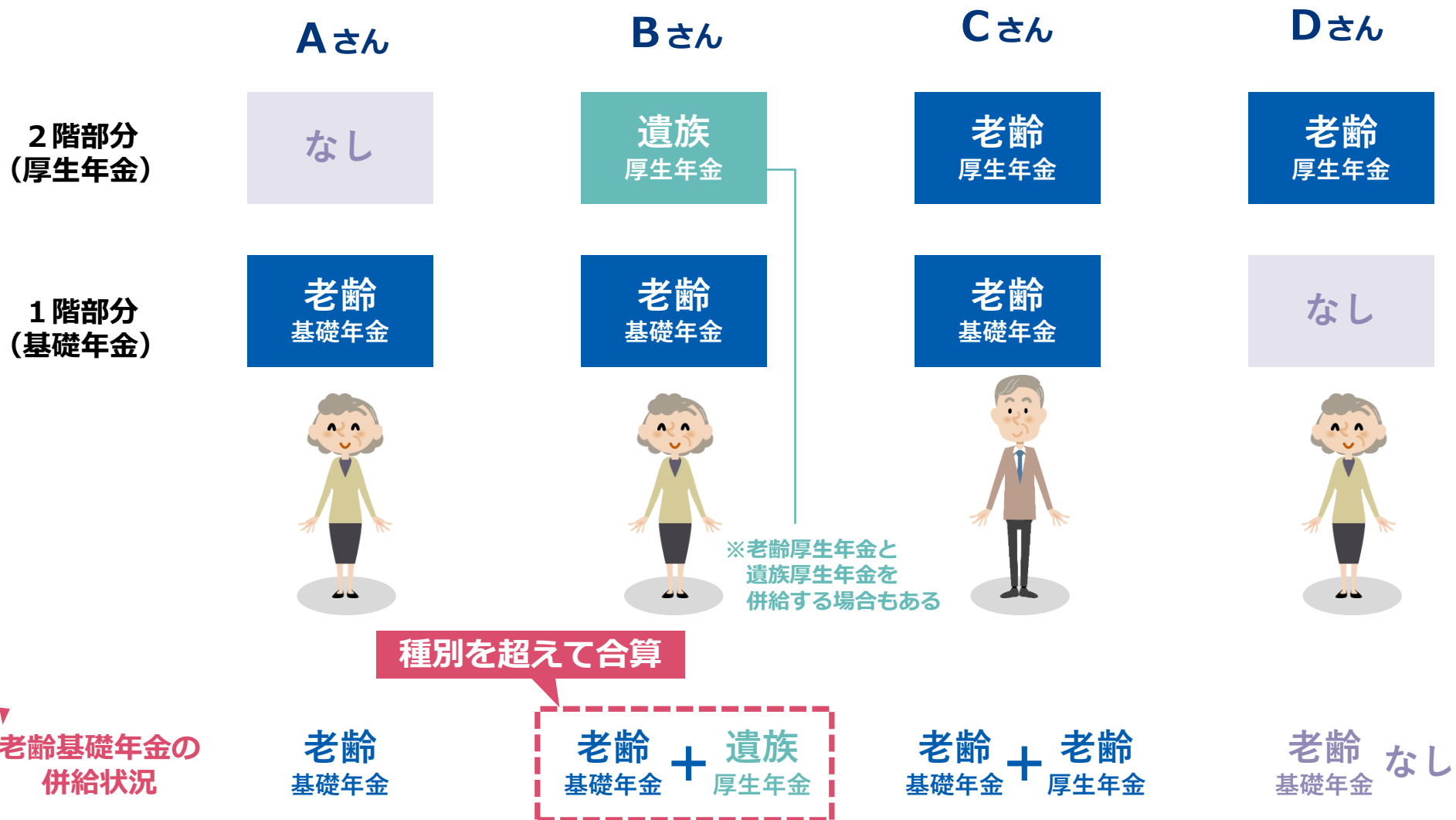
既存の統計では、同一の年金種別について受給者数や年金月額を集計している。



老齢基礎年金と遺族厚生年金を併給しているBさんの年金受給金額の合計が反映されない

「老齡基礎年金の併給状況」の集計

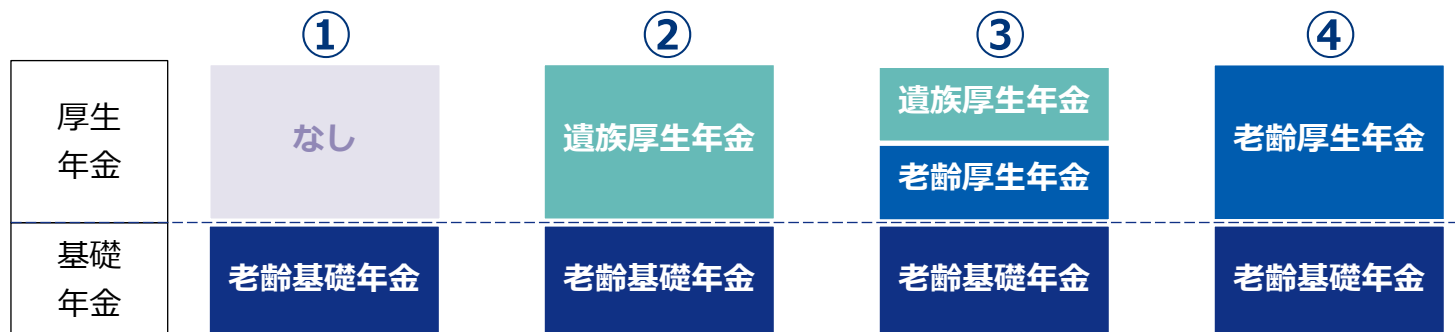
今回の「老齡基礎年金の併給状況」では、老齡基礎年金と併給可能な老齡厚生年金及び遺族厚生年金の組合せを勘案して、異なる年金種別を合算した受給者数・年金月額を集計している。



【集計結果】老齢基礎年金受給者の併給状況（令和5年度末）

老齢基礎年金の受給者数は3,366万人、平均年金月額は11.5万円である。このうち、老齢基礎年金と遺族厚生年金を併給している受給者数は492万人、平均年金月額は13.7万円であり、大半を女子が占めている。

併給状況



※老厚と遺厚を併給する場合

老齢基礎年金受給者 (① + ② + ③ + ④)
3,366万人 (11.5万円)

厚生年金なし (①)
398万人 (5.4万円)

遺族厚生年金を併給 (② + ③)
492万人 (13.7万円)

老齢厚生年金なし (① + ②)
581万人 (7.9万円)

老齢厚生年金あり (③ + ④)
2,784万人 (12.3万円)

遺族厚生年金を併給している受給者の男女別内訳

	受給者数	平均年金月額
総数	492万人	13.7万円
男子	8万人	8.0万円
女子	483万人	13.8万円

老齢基礎年金受給者から「老齢厚生年金あり」を差し引いた「老齢厚生年金なし」が、既存統計の老齢基礎年金のみに該当

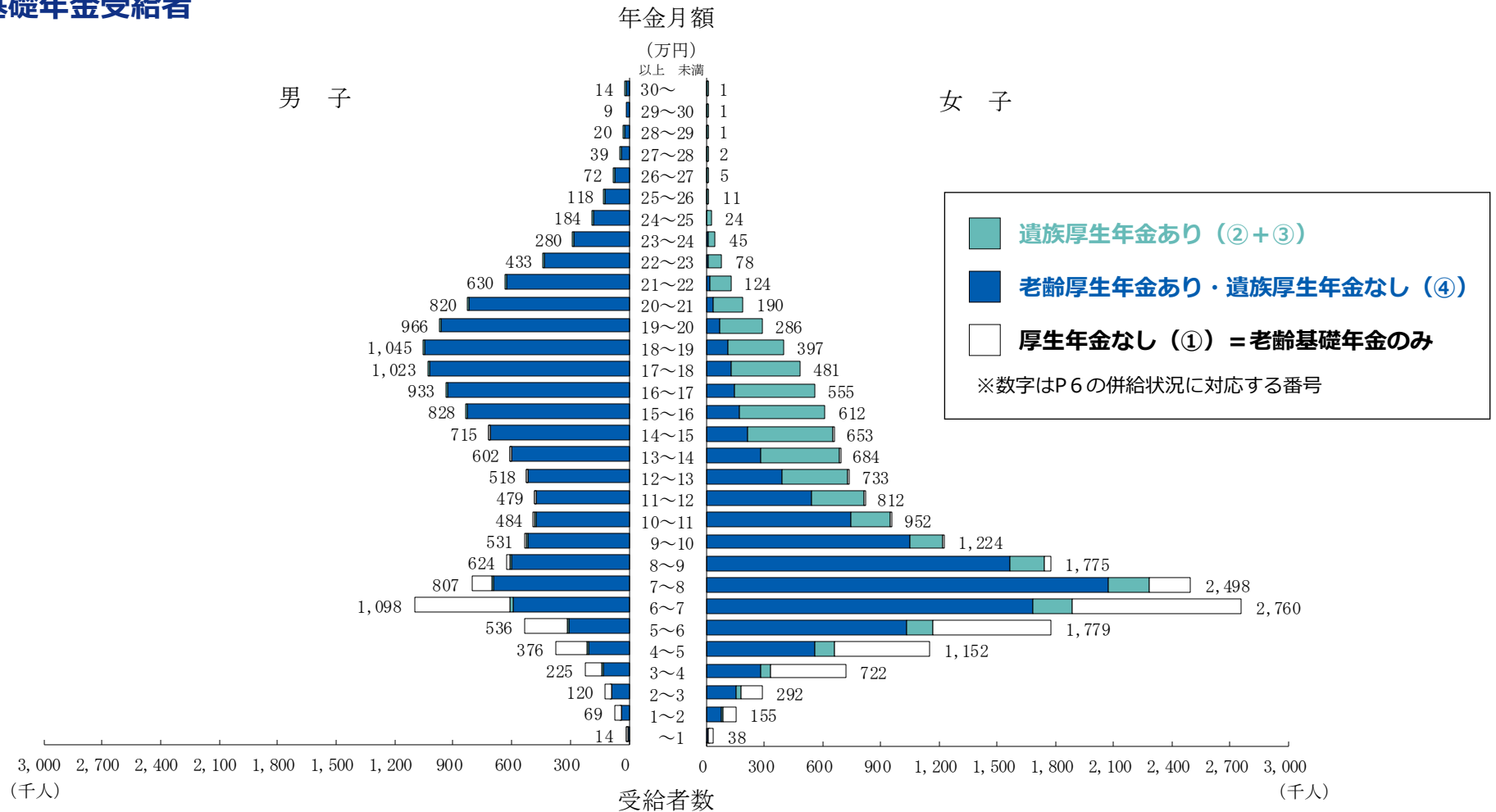
(注) 基礎年金及び被用者年金一元化後を含む厚生年金のうち、旧法または裁定替えの基礎年金等は集計対象に含まない。また、共済組合等で共済年金として受給権の発生した分の情報を含まない。

(注) 平均年金月額には併給している年金額を含み、一部停止額は含まない。

【集計結果】老齢基礎年金受給者の年金月額階級別分布（令和5年度末）

○老齢基礎年金受給者の年金月額階級別分布をみると、令和5年度末で男女ともに6万円以上7万円未満が最も多くなっている。遺族厚生年金の有無別の内訳をみると、女子の13万円以上の階級で遺族厚年ありの者の方が多くなっている。また、厚生年金なし（老齢基礎年金のみ）は、女子の7万円未満の階級で多くなっている。

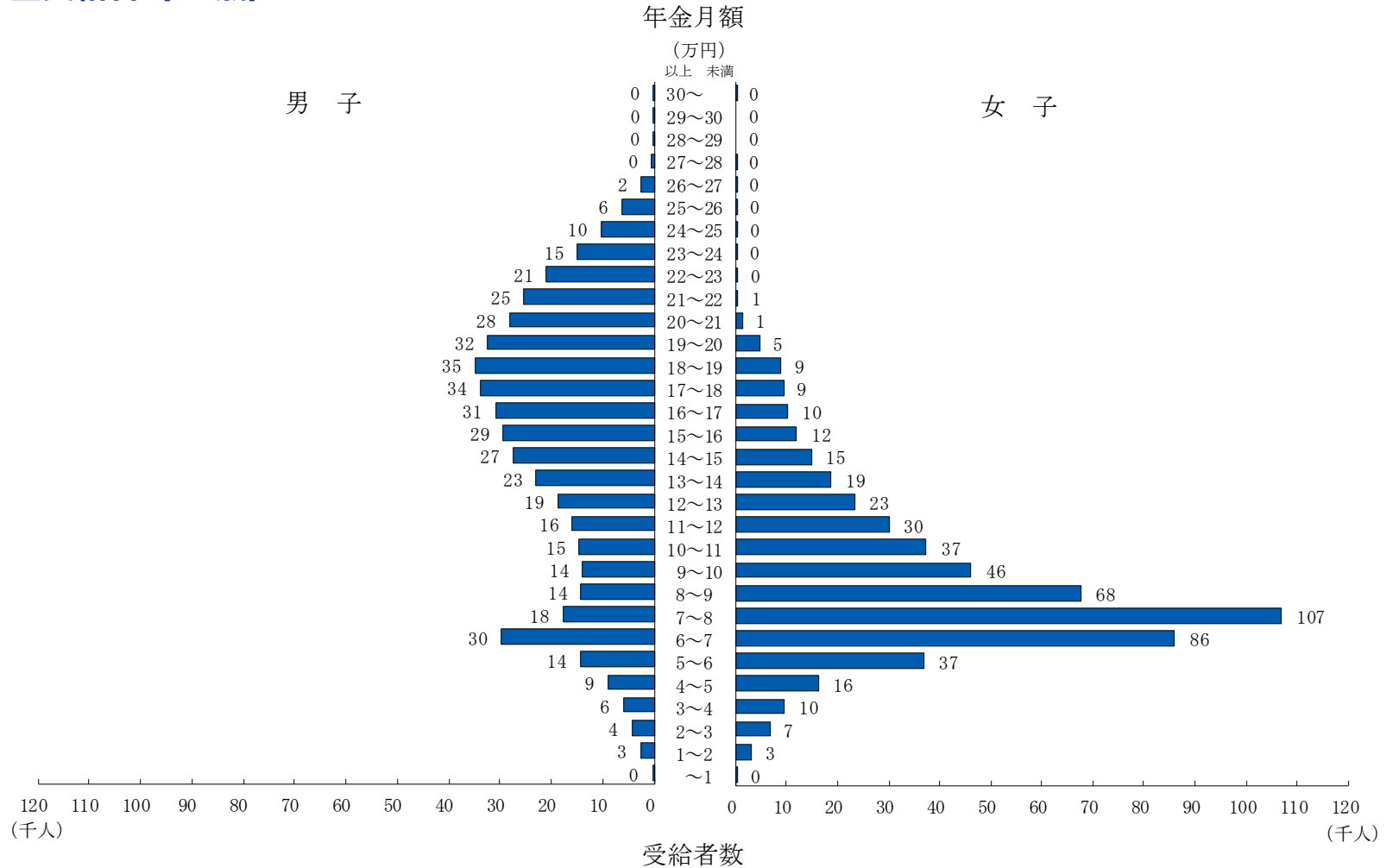
老齢基礎年金受給者



【集計結果】老齢基礎年金受給者の年金月額階級別分布（令和5年度末65歳）

○令和5年度末の65歳の者について、老齢基礎年金受給者の年金月額階級別分布をみると、男子は18万円以上19万円未満、女子は7万円以上8万円未満が最も多くなっている。

老齢基礎年金受給者（65歳）

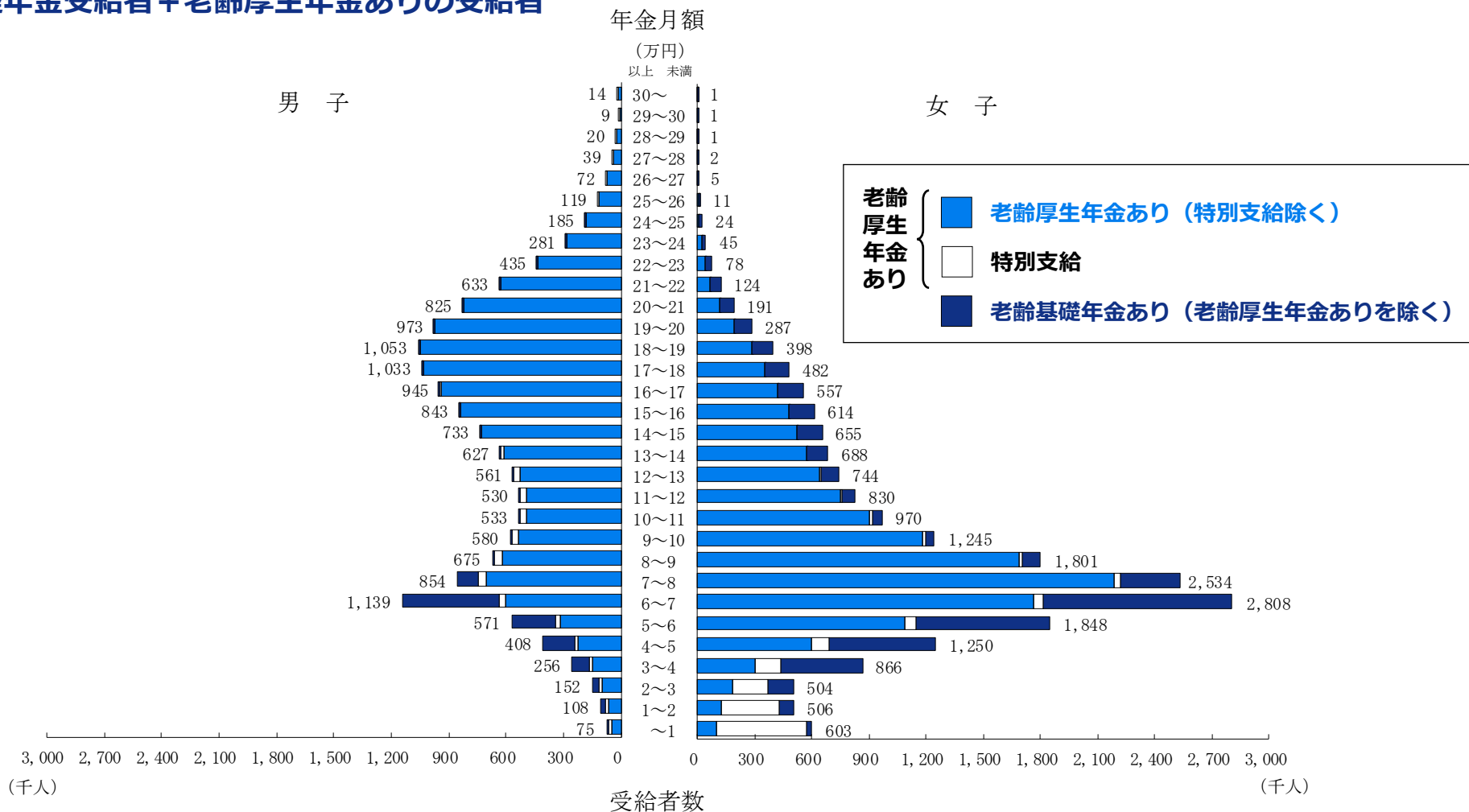


(出典) 令和5年度厚生年金保険・国民年金事業年報

【集計結果】老齢基礎・老齢厚生年金受給者の年金月額階級別分布（令和5年度末）

○老齢基礎年金あり又は老齢厚生年金ありの受給者の年金月額階級別分布をみると、令和5年度末時点では特別支給の老齢厚生年金は報酬比例部分のみとなっており、女子の3万円未満の階級では特別支給の受給者数が多くなっている。

老齢基礎年金受給者＋老齢厚生年金ありの受給者



(出典) 令和5年度厚生年金保険・国民年金事業年報

(参考) 既存の分布統計・分布推計との違い

- 現在の公表資料として、既存の分布統計（年度末時点の全年齢を対象）と財政検証の分布推計（65歳時点での分布を将来の各世代ごとに推計）がある。
- 今回公表した統計は、財政検証における推計対象の整理も踏まえて「老齢基礎年金受給者、及び（再掲）65歳」を主な対象とする一方、実態の把握の観点から「遺族厚生年金を含み、一部停止後の」年金額を集計した。

	既存の分布統計 (事業年報)	新たな分布統計 (今回公表)	年金額の分布推計 (財政検証)
集計対象者	年度末時点の ・新法老齢厚生年金受給権者 ・老齢基礎年金受給権者（基礎のみ共済なし・旧国年（5年年金除く）） 等	年度末時点の ・老齢基礎年金受給者 ・ <u>（再掲）65歳</u> 等	各世代の65歳時点の分布 ※障害基礎年金の受給者等は対象外
年金額	老齢基礎年金受給権者の分布 →老齢厚年を併給していても 老齢基礎のみの額 老齢厚生年金受給権者の分布 →老齢基礎を含む額 ※年金種別ごと	集計範囲によらず、個人の併給状況ごとに ・老齢基礎のみ ・老齢基礎+老齢厚年 ・老齢基礎+遺族厚年 ・老齢基礎+老齢厚年+遺族厚年 ※老齢基礎年金受給者の場合	老齢基礎年金+老齢厚生年金 ※障害年金は除く。遺族年金は考慮していない。
停止額等の扱い	支給停止されている年金額を含む	支給停止されている年金額は含まない	支給停止されている年金額を含む 繰上げ・繰下げは推計していない

※表中の下線は既存の分布統計にない新規要素

既存の事業年報との比較（平均年金月額）

（出典）令和5年度厚生年金保険・国民年金事業年報

- 老齢基礎年金受給者について、今回の統計では遺族厚生年金も合算しているため、特に女子について、事業年報における老齢厚生年金受給者の平均年金月額よりも高くなっている。
- 参考として厚生年金受給者で比較すると、既存の統計よりも遺族厚生年金と併給する老齢基礎年金の影響で平均年金月額が高くなる。

今回公表した統計

		総数	男子	女子
老齢基礎年金あり	受給者数	3,366万人	1,461万人	1,904万人
	老厚・遺厚を含む平均年金月額	11.5万円	14.2万円	9.4万円

（参考）厚生年金の比較

		総数	男子	女子
老齢厚生年金あり	受給者数	3,014万人	1,409万人	1,605万人
	遺厚・老基・障基を含む平均年金月額	11.7万円	14.7万円	9.0万円
遺族厚生年金あり	受給者数	563万人	10万人	545万人
	老厚・基礎を含む平均年金月額	13.1万円	6.6万円	13.3万円

- ※ 「受給者数」は個人単位の併給状況をもとに集計している
- ※ 新法厚生年金保険（被用者年金一元化後）及び旧共済組合新法の受給者を集計している。
- ※ 「遺族厚生年金支給あり」のうち「男子」「女子」は配偶者に係る遺族年金である。
- ※ 一部停止額を除く。

既存の統計（事業年報）

		総数	男子	女子
老齢基礎年金	受給者数	3,366万人	1,461万人	1,904万人
	老齢基礎のみの平均年金月額	5.7万円	5.9万円	5.5万円
老齢厚生年金	受給者数	3,025万人	1,417万人	1,608万人
	老齢基礎を含む平均年金月額	11.2万円	14.9万円	7.9万円

（参考）厚生年金の比較

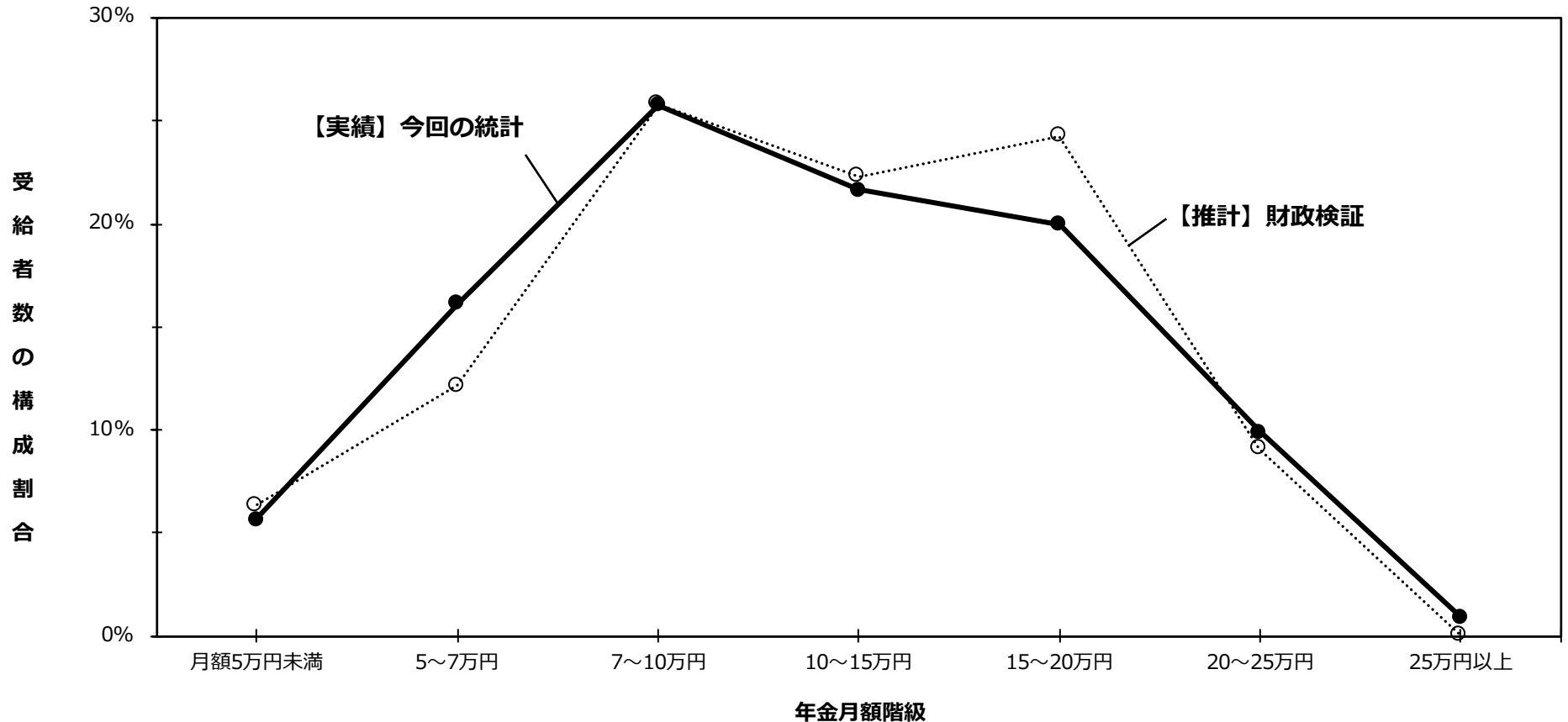
		総数	男子	女子
老齢厚生年金	受給者数	3,025万人	1,417万人	1,608万人
	老齢基礎を含む平均年金月額	11.2万円	14.9万円	7.9万円
遺族厚生年金	受給者数	565万人	10万人	547万人
	遺族基礎を含む平均年金月額	8.5万円	2.2万円	8.6万円

- ※ 「受給者数」は年金の種類ごとに集計している。
- ※ 新法厚生年金保険（被用者年金一元化後）及び旧共済組合新法の公表値から算出。
- ※ 「遺族厚生年金」のうち「男子」「女子」は配偶者に係る遺族年金である。
- ※ 一部停止額を含む。

年金額の分布推計（財政検証）との比較（男女計）

○老齢基礎年金受給者のうち65歳の受給者について、今回の統計の年金月額分布（【実績】）を令和6年財政検証で公表した「年金額の分布推計」（【推計】）と比較すると概ね一致している。

図 65歳時点の老齢年金受給者の年金月額分布（財政検証との比較）



(注) 【実績】（今回の統計）は令和5年度末で65歳、【推計】（財政検証）は令和6年度末で65歳である。

(出典) 【実績】（今回の統計）は「令和5年度厚生年金保険・国民年金事業年報」、【推計】（財政検証）は「令和6年財政検証結果」

参考資料

(公表資料) 老齢基礎年金の併給状況

令和5年度厚生年金保険・国民年金事業年報

(1) 年度末現在 公的年金月額階級別老齢基礎年金・新法厚生年金受給者数 (総数)

公的年金月額	老齢基礎年金支給あり								(参考) 老齢厚生年金支給あり			(参考) 遺族厚生年金支給あり
	新法厚生年金支給あり				新法厚生年金 支給なし		(再掲) 年度末現在 65歳	(再掲) 特別支給	(再掲) 在職			
	構成比	累積構成比	(再掲) 老齢厚生年金	(再掲) 遺族厚生年金								
人	%	%	人	人	人	人	人	人	人	人		
合計	33,655,789	100.0	100.0	29,676,061	27,843,972	4,918,910	3,979,728	1,034,363	30,138,357	1,825,789	4,061,295	5,631,133
万円以上 万円未満												
～ 1	52,471	0.2	0.2	20,199	19,434	946	32,272	695	644,482	496,186	80,555	66,438
1 ～ 2	223,377	0.7	0.8	125,798	120,986	6,333	97,579	5,874	510,914	319,555	113,321	46,872
2 ～ 3	411,288	1.2	2.0	261,972	248,465	19,163	149,316	11,131	493,049	209,474	132,522	47,322
3 ～ 4	946,630	2.8	4.9	466,625	425,522	56,431	480,005	15,518	600,462	149,827	123,856	75,855
4 ～ 5	1,527,625	4.5	9.4	880,768	802,012	114,582	646,857	25,128	932,187	111,565	118,413	128,526
5 ～ 6	2,314,569	6.9	16.3	1,482,948	1,395,240	145,790	831,621	51,278	1,498,979	92,290	134,076	158,504
6 ～ 7	3,857,595	11.5	27.7	2,493,563	2,365,600	220,614	1,364,032	115,766	2,454,679	79,010	224,685	236,733
7 ～ 8	3,305,325	9.8	37.6	2,990,508	2,885,678	230,156	314,817	124,742	2,968,513	70,685	229,585	269,809
8 ～ 9	2,399,252	7.1	44.7	2,356,649	2,291,034	190,118	42,603	81,791	2,367,667	63,490	228,843	267,141
9 ～ 10	1,754,785	5.2	49.9	1,746,012	1,698,774	175,105	8,773	60,062	1,768,705	55,224	234,884	255,043
10 ～ 11	1,435,784	4.3	54.2	1,431,975	1,382,778	205,431	3,809	51,962	1,449,271	50,592	231,759	276,020
11 ～ 12	1,290,970	3.8	58.0	1,289,379	1,221,495	269,101	1,591	45,906	1,290,203	51,440	228,167	333,654
12 ～ 13	1,250,658	3.7	61.7	1,245,987	1,153,775	340,105	4,671	42,090	1,207,913	36,956	212,033	394,909
13 ～ 14	1,285,925	3.8	65.5	1,284,331	1,170,816	400,203	1,594	41,645	1,200,264	14,596	199,664	446,435
14 ～ 15	1,367,745	4.1	69.6	1,367,557	1,239,465	437,259	188	42,174	1,260,432	7,620	202,868	472,101
15 ～ 16	1,440,359	4.3	73.9	1,440,359	1,306,281	439,923	—	41,348	1,322,448	3,712	206,665	462,155
16 ～ 17	1,488,757	4.4	78.3	1,488,757	1,354,795	410,584	—	41,026	1,367,338	2,242	202,266	423,193
17 ～ 18	1,504,286	4.5	82.8	1,504,286	1,378,945	353,941	—	43,216	1,389,427	1,941	195,469	360,843
18 ～ 19	1,442,713	4.3	87.1	1,442,713	1,330,828	283,502	—	43,890	1,339,689	1,972	183,250	287,273
19 ～ 20	1,252,906	3.7	90.8	1,252,906	1,158,376	215,594	—	37,058	1,165,127	1,691	165,850	217,183
20 ～ 21	1,010,837	3.0	93.8	1,010,837	935,641	155,673	—	29,536	940,017	1,384	136,574	156,165
21 ～ 22	754,138	2.2	96.0	754,138	698,945	106,652	—	25,898	701,929	1,294	104,719	106,897
22 ～ 23	511,096	1.5	97.5	511,096	474,302	67,583	—	21,251	476,463	1,112	73,147	67,713
23 ～ 24	325,033	1.0	98.5	325,033	303,266	38,753	—	15,092	304,766	847	46,104	38,854
24 ～ 25	207,493	0.6	99.1	207,493	196,343	19,618	—	10,620	197,361	635	27,162	19,686
25 ～ 26	129,517	0.4	99.5	129,517	124,590	8,787	—	6,444	125,139	329	13,424	8,824
26 ～ 27	76,770	0.2	99.7	76,770	74,664	3,761	—	2,547	74,844	92	6,169	3,767
27 ～ 28	41,384	0.1	99.9	41,384	40,485	1,565	—	442	40,548	18	2,733	1,574
28 ～ 29	21,279	0.1	99.9	21,279	20,813	753	—	97	20,834	7	1,167	757
29 ～ 30	10,016	0.0	100.0	10,016	9,747	404	—	60	9,761	1	548	404
30 ～	15,206	0.0	100.0	15,206	14,877	480	—	76	14,946	2	817	483
	円			円	円	円	円	円	円	円	円	円
平均年金月額	115,117			123,292	122,618	136,839	54,160	119,207	116,556	38,899	119,758	130,667

注. 「(1) 総数」の表中「遺族厚生年金支給あり」の受給者数は、配偶者及び配偶者以外(「子」等)に係る遺族厚生年金受給者数であり、「(2) 男子」及び「(3) 女子」の表中「遺族厚生年金支給あり」の受給者数は、配偶者に係る遺族厚生年金受給者数である。このため、「(1) 総数」の受給者数と、「(2) 男子」及び「(3) 女子」を合計した受給者数は一致しない。

(2) 年度末現在 公的年金月額階級別老齢基礎年金・新法厚生年金受給者数 (男子)

公的年金月額	老齢基礎年金支給あり								(参考) 老齢厚生年金支給あり			(参考) 遺族厚生年金支給あり (夫)
	構成比		累積構成比		新法厚生年金支給あり		新法厚生年金支給なし	(再掲) 年度末現在 65歳	(再掲) 特別支給	(再掲) 在職	人	
	人	%	%	人	人	人	人	人	人			
合計	14,614,034	100.0	100.0	13,466,421	13,423,873	84,356	1,147,613	482,441	14,089,970	399,218	2,494,469	99,957
万円以上 万円未満												
～ 1	14,151	0.1	0.1	6,166	6,132	47	7,985	348	66,858	15,569	18,164	10,070
1 ～ 2	68,783	0.5	0.6	42,214	41,936	478	26,569	2,647	80,755	15,696	12,882	5,550
2 ～ 3	119,613	0.8	1.4	86,392	85,699	1,309	33,221	4,365	117,611	16,454	17,238	4,450
3 ～ 4	224,943	1.5	2.9	136,795	134,420	3,684	88,148	5,974	165,285	18,389	25,795	4,867
4 ～ 5	375,755	2.6	5.5	216,239	210,886	7,919	159,516	8,930	242,704	21,206	37,491	8,196
5 ～ 6	535,636	3.7	9.2	317,463	311,535	9,372	218,173	14,411	346,550	25,743	57,125	9,085
6 ～ 7	1,097,991	7.5	16.7	606,527	597,283	14,048	491,464	29,767	638,083	31,429	134,804	13,408
7 ～ 8	806,924	5.5	22.2	705,731	697,074	14,747	101,193	17,768	744,566	37,344	126,080	13,564
8 ～ 9	624,391	4.3	26.5	611,583	607,989	7,900	12,808	14,204	658,418	39,840	116,901	6,860
9 ～ 10	530,554	3.6	30.1	526,976	524,313	6,842	3,578	13,891	573,646	38,519	114,236	6,356
10 ～ 11	484,137	3.3	33.4	482,527	480,670	5,388	1,610	14,583	529,246	37,107	108,832	5,137
11 ～ 12	478,943	3.3	36.7	478,323	477,548	3,168	620	15,896	528,605	38,385	112,114	3,124
12 ～ 13	517,561	3.5	40.2	515,578	515,155	2,186	1,983	18,774	558,293	29,856	116,530	2,167
13 ～ 14	602,026	4.1	44.4	601,320	601,060	1,750	706	22,939	626,360	12,614	126,996	1,725
14 ～ 15	714,932	4.9	49.2	714,893	714,737	1,515	39	27,407	733,263	6,435	148,214	1,500
15 ～ 16	828,460	5.7	54.9	828,460	828,335	1,325	—	29,341	842,731	2,906	165,768	1,307
16 ～ 17	933,269	6.4	61.3	933,269	933,209	1,042	—	30,890	944,517	1,655	171,862	1,038
17 ～ 18	1,023,409	7.0	68.3	1,023,409	1,023,382	757	—	33,852	1,032,930	1,457	172,588	742
18 ～ 19	1,045,325	7.2	75.5	1,045,325	1,045,309	486	—	34,914	1,053,434	1,578	165,368	476
19 ～ 20	966,443	6.6	82.1	966,443	966,434	214	—	32,398	972,802	1,492	152,032	199
20 ～ 21	820,381	5.6	87.7	820,381	820,372	79	—	28,214	824,581	1,305	127,901	67
21 ～ 22	630,012	4.3	92.0	630,012	630,007	40	—	25,358	632,901	1,246	99,910	29
22 ～ 23	433,274	3.0	95.0	433,274	433,271	15	—	20,872	435,388	1,090	70,518	11
23 ～ 24	280,014	1.9	96.9	280,014	280,012	19	—	14,912	281,486	838	44,682	10
24 ～ 25	183,943	1.3	98.1	183,943	183,941	12	—	10,395	184,931	623	26,387	8
25 ～ 26	118,177	0.8	98.9	118,177	118,177	7	—	6,236	118,712	324	13,005	6
26 ～ 27	71,772	0.5	99.4	71,772	71,772	1	—	2,489	71,951	92	5,976	1
27 ～ 28	39,210	0.3	99.7	39,210	39,210	1	—	436	39,270	18	2,634	1
28 ～ 29	20,237	0.1	99.8	20,237	20,237	3	—	97	20,254	6	1,125	2
29 ～ 30	9,434	0.1	99.9	9,434	9,434	—	—	60	9,446	1	519	—
30 ～	14,334	0.1	100.0	14,334	14,334	2	—	73	14,393	1	792	1
	円			円	円	円	円	円	円	円	円	円
平均年金月額	142,198			149,483	149,740	79,682	56,703	151,103	146,564	82,917	142,068	66,346

注. 「(1) 総数」の表中「遺族厚生年金支給あり」の受給者数は、配偶者及び配偶者以外(「子」等)に係る遺族厚生年金受給者数であり、「(2) 男子」及び「(3) 女子」の表中「遺族厚生年金支給あり」の受給者数は、配偶者に係る遺族厚生年金受給者数である。このため、「(1) 総数」の受給者数と、「(2) 男子」及び「(3) 女子」を合計した受給者数は一致しない。

(3) 年度末現在 公的年金月額階級別老齢基礎年金・新法厚生年金受給者数 (女子)

公的年金月額	老齢基礎年金支給あり									(参考) 老齢厚生年金支給あり			(参考) 遺族厚生年金支給あり (妻)
	構成比		累積構成比		新法厚生年金支給あり			新法厚生年金 支給なし	(再掲) 年度末現在 65歳	(再掲) 特別支給	(再掲) 在職		
					(再掲) 老齢厚生年金	(再掲) 遺族厚生年金							
	人	%	人	%	人	人	人	人	人	人	人	人	
合計	19,041,755	100.0	100.0	16,209,640	14,420,099	4,834,554	2,832,115	551,922	16,048,387	1,426,571	1,566,826	5,453,416	
万円以上 万円未満													
～ 1	38,320	0.2	0.2	14,033	13,302	899	24,287	347	577,624	480,617	62,391	48,736	
1 ～ 2	154,594	0.8	1.0	83,584	79,050	5,855	71,010	3,227	430,159	303,859	100,439	32,432	
2 ～ 3	291,675	1.5	2.5	175,580	162,766	17,854	116,095	6,766	375,438	193,020	115,284	37,359	
3 ～ 4	721,687	3.8	6.3	329,830	291,102	52,747	391,857	9,544	435,177	131,438	98,061	66,650	
4 ～ 5	1,151,870	6.0	12.4	664,529	591,126	106,663	487,341	16,198	689,483	90,359	80,922	115,808	
5 ～ 6	1,778,933	9.3	21.7	1,165,485	1,083,705	136,418	613,448	36,867	1,152,429	66,547	76,951	143,497	
6 ～ 7	2,759,604	14.5	36.2	1,887,036	1,768,317	206,566	872,568	85,999	1,816,596	47,581	89,881	215,875	
7 ～ 8	2,498,401	13.1	49.3	2,284,777	2,188,604	215,409	213,624	106,974	2,223,947	33,341	103,505	247,227	
8 ～ 9	1,774,861	9.3	58.7	1,745,066	1,683,045	182,218	29,795	67,587	1,709,249	23,650	111,942	251,019	
9 ～ 10	1,224,231	6.4	65.1	1,219,036	1,174,461	168,263	5,195	46,171	1,195,059	16,705	120,648	242,310	
10 ～ 11	951,647	5.0	70.1	949,448	902,108	200,043	2,199	37,379	920,025	13,485	122,927	267,302	
11 ～ 12	812,027	4.3	74.4	811,056	743,947	265,933	971	30,010	761,598	13,055	116,053	328,508	
12 ～ 13	733,097	3.8	78.2	730,409	638,620	337,919	2,688	23,316	649,620	7,100	95,503	391,561	
13 ～ 14	683,899	3.6	81.8	683,011	569,756	398,453	888	18,706	573,904	1,982	72,668	443,957	
14 ～ 15	652,813	3.4	85.2	652,664	524,728	435,744	149	14,767	527,169	1,185	54,654	470,122	
15 ～ 16	611,899	3.2	88.4	611,899	477,946	438,598	—	12,007	479,717	806	40,897	460,534	
16 ～ 17	555,488	2.9	91.4	555,488	421,586	409,542	—	10,136	422,821	587	30,404	421,991	
17 ～ 18	480,877	2.5	93.9	480,877	355,563	353,184	—	9,364	356,497	484	22,881	359,980	
18 ～ 19	397,388	2.1	96.0	397,388	285,519	283,016	—	8,976	286,255	394	17,882	286,733	
19 ～ 20	286,463	1.5	97.5	286,463	191,942	215,380	—	4,660	192,325	199	13,818	216,935	
20 ～ 21	190,456	1.0	98.5	190,456	115,269	155,594	—	1,322	115,436	79	8,673	156,051	
21 ～ 22	124,126	0.7	99.1	124,126	68,938	106,612	—	540	69,028	48	4,809	106,841	
22 ～ 23	77,822	0.4	99.5	77,822	41,031	67,568	—	379	41,075	22	2,629	67,690	
23 ～ 24	45,019	0.2	99.8	45,019	23,254	38,734	—	180	23,280	9	1,422	38,836	
24 ～ 25	23,550	0.1	99.9	23,550	12,402	19,606	—	225	12,430	12	775	19,675	
25 ～ 26	11,340	0.1	99.9	11,340	6,413	8,780	—	208	6,427	5	419	8,813	
26 ～ 27	4,998	0.0	100.0	4,998	2,892	3,760	—	58	2,893	—	193	3,764	
27 ～ 28	2,174	0.0	100.0	2,174	1,275	1,564	—	6	1,278	—	99	1,572	
28 ～ 29	1,042	0.0	100.0	1,042	576	750	—	—	580	1	42	753	
29 ～ 30	582	0.0	100.0	582	313	404	—	—	315	—	29	404	
30 ～	872	0.0	100.0	872	543	478	—	3	553	1	25	481	
	円			円	円	円	円	円	円	円	円	円	
平均年金月額	94,334			101,533	97,371	137,836	53,130	91,327	90,209	26,581	84,240	132,864	

注. 「(1) 総数」の表中「遺族厚生年金支給あり」の受給者数は、配偶者及び配偶者以外(「子」等)に係る遺族厚生年金受給者数であり、「(2) 男子」及び「(3) 女子」の表中「遺族厚生年金支給あり」の受給者数は、配偶者に係る遺族厚生年金受給者数である。このため、「(1) 総数」の受給者数と、「(2) 男子」及び「(3) 女子」を合計した受給者数は一致しない。