

チーム医療等の推進等の勤務環境の改善

これまでの取組の充実

- 医師事務作業補助体制加算の評価の引き上げ
- 看護補助者の配置に関する評価及び看護職員の夜間配置に関する評価の引き上げ及び対象病棟の拡大



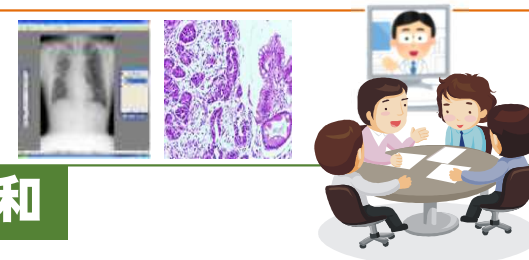
医療機関の勤務環境改善の取組の推進

- 総合入院体制加算の要件である病院勤務医の負担軽減等の体制について、対象を病院に勤務する医療従事者全体に拡大
- 医師事務作業補助体制加算等について、病院勤務医等の負担軽減策として効果がある複数の取組を計画に盛り込むことを要件化

常勤要件・専従要件の緩和

- 医師、リハビリ専門職等について、一定の領域に関して常勤配置に関する要件を緩和
- 医療従事者の専従要件※について、チームで担当する患者数が一定程度以下の場合には専任※で可能とするなど、より弾力的な運用が可能となるよう見直し

※専従は他の業務との兼務が原則不可、専任は他の業務との兼任が可能



勤務場所の要件の緩和

- 画像診断、病理診断について、一定の条件の下で、ICTを活用した自宅等での読影を可能に
- 対面でのカンファレンスを求めている評価について、一定の条件の下で、ICTを用いたカンファレンスを開催した場合でも評価されるよう要件の見直し

医師事務作業補助体制加算の見直し

- 病院勤務医等の負担軽減策として効果があるものについて、医療機関の取組がさらに進むよう、複数項目の取組を計画に盛り込む(※)ことを医師事務作業補助体制加算等の要件とする。

※ ①(必須)及び②～⑦のうち少なくとも2項目以上

- ① 医師と医療関係職種、医療関係職種と事務職員等における役割分担の具体的内容 (必須)
- ② 勤務計画、連続当直を行わない勤務体制の実施
- ③ 前日の終業時刻と翌日の始業時刻の間の一定時間の休息時間の確保(勤務間インターバル)
- ④ 予定手術前日の当直や夜勤に対する配慮
- ⑤ 当直翌日の業務内容に対する配慮
- ⑥ 交替勤務制・複数主治医制の実施
- ⑦ 短時間正規雇用医師の活用



あわせて、合理化の観点から、以下の見直し。

- ✓ 病院勤務医及び看護職員の負担軽減に係る要件を集約・整理する観点から、精神科リエゾンチーム加算等について、当該要件を削除。
- ✓ 病院に勤務する医療従事者、勤務医及び看護職員の負担軽減に係る手続きを合理化する観点から、毎年7月に提出している内容と変化がない場合は、加算等の届出変更時の様式の添付は不要とする。

- 医師事務作業補助体制加算1及び2の評価を引き上げる。

現行	
医師事務作業補助者の配置	点数(加算1/加算2)
15対1	870点/810点
20対1	658点/610点
25対1	530点/490点
30対1	445点/410点
40対1	355点/330点
50対1	275点/255点
75対1	195点/180点
100対1	148点/138点



改定後	
医師事務作業補助者の配置	点数(加算1/加算2)
15対1	<u>920点/860点</u>
20対1	<u>708点/660点</u>
25対1	<u>580点/540点</u>
30対1	<u>495点/460点</u>
40対1	<u>405点/380点</u>
50対1	<u>325点/305点</u>
75対1	<u>245点/230点</u>
100対1	<u>198点/188点</u>

看護職員と看護補助者との業務分担・共同の推進①

- 看護職員の負担軽減、看護補助者との業務分担・共同を推進し、身体的拘束の低減等、より質の高い療養環境の提供を目指す観点から、看護補助者の配置に関する評価及び看護職員の夜間配置に関する評価を充実する。

看護補助者の配置に関する評価の充実

現行	
【急性期看護補助体制加算】	
25対1～75対1	160点 ～80点
夜間30対1～100対1	40点 ～20点
夜間看護体制加算	10点



改定後	
【急性期看護補助体制加算】	
25対1～75対1	<u>210点</u> <u>～130点</u>
夜間30対1～100対1	<u>90点</u> <u>～70点</u>
夜間看護体制加算	<u>60点</u>

現行	
【看護補助加算】	
看護補助加算1～3	109点 ～56点
夜間75対1	30点
[施設基準] 13対1入院基本料(一般病棟入院基本料又は専門病院入院基本料に限る。)を算定する病棟であること。	
夜間看護体制加算	150点



改定後	
【看護補助加算】	
看護補助加算1～3	<u>129点</u> <u>～76点</u>
夜間75対1	<u>40点</u>
[施設基準] <u>地域一般入院料1若しくは2又は13対1入院基本料</u> を算定する病棟であること。	
夜間看護体制加算	<u>165点</u>

障害者病棟における看護補助者の配置に対する評価

- 障害者が入院中に安心して適切な医療を受けることができるよう、障害者施設等入院基本料(7対1、10対1)を算定する病棟において、看護補助者の配置及び夜間における看護職員の負担軽減に資する取組に係る評価を新設する。

(新) 看護補助加算(1日につき)

イ 14日以内の期間	129点
ロ 15日以上30日以内の期間	104点

[施設基準]

- ① 看護補助者の数は、常時30対1以上であること。
- ② 夜勤を行う看護補助者の数は、常時75対1以上(みなし看護補助者を除く)であること。
- ③ 障害者施設等入院基本料(7対1、10対1に限る。)を算定する病棟であること。

(新) 夜間看護体制加算 150点(入院初日)

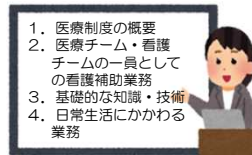
[施設基準]

- ① 夜間における看護業務の負担の軽減に資する十分な管理業務等の体制が整備されていること。
- ② 看護補助加算を算定する病棟であること。

看護職員と看護補助者との業務分担・共同の推進②

看護補助者の配置に係る加算の要件の見直し

- 看護補助者の配置に係る加算について、業務分担・共同を推進し、より質の高い療養環境を提供するために、要件を見直す。
 - ① 看護補助者の配置に係る加算を算定する場合は、定期的に看護及び看護補助の業務内容を見直すとともに、身体的拘束等の行動制限を最小化する取組の実施を求める。
 - ② 看護補助者の配置に係る加算を算定する場合は、看護補助者への院内研修の実施を求める。



療養病棟における夜間看護体制の充実

- 療養病棟入院基本料を算定する病棟のうち、日常生活の支援が必要な患者が一定割合以上入院する病棟において、夜間に看護職員等の手厚い配置をし、身体的拘束を最小化する取組を行っている場合の評価を新設する。

(新) 夜間看護加算 35点(1日につき)

[施設基準]

- ① 夜勤を行う看護要員の数は、常時16対1以上であること。
- ② ADL区分3の患者を5割以上入院させる病棟であること。



看護職員と看護補助者との業務分担・共同の推進③

急性期一般病棟における看護職員の夜間配置の評価を充実・新設

- 看護職員夜間配置加算の評価を充実する。また、急性期一般入院基本料のうち重症度の高い患者が一定割合以上入院する病棟における夜間看護職員の配置に係る評価を新設する。

現行		改定後	
【看護職員夜間配置加算】		【看護職員夜間配置加算】	
夜間12対1配置加算1	80点	夜間12対1配置加算1	95点
夜間12対1配置加算2	60点	夜間12対1配置加算2	75点
夜間16対1配置加算	40点	夜間16対1配置加算1	55点
		(新) 夜間16対1配置加算2	30点

[看護職員夜間16対1配置加算2の施設基準]

- ① 夜勤を行う看護職員の数、常時16対1以上であること。
- ② 急性期一般入院料2、3、4、5又は6を算定する病棟であること。

地域包括ケア病棟における夜間看護配置の評価

- 地域包括ケア病棟のうち認知症等の患者が一定割合以上入院する病棟において、夜間の看護職員の配置に係る評価を新設する。

[施設基準]

- ① 夜勤を行う看護職員の数、常時16対1以上であること。
- ② 一般病棟用の重症度、医療・看護必要度の基準(B項目のうち、「診療・療養上の指示が通じる」又は「危険行動」)を満たす患者を、3割以上入院させる病棟であること。

(新) 看護職員夜間配置加算 55点
(1日につき)

精神科救急入院料等における夜間看護職員体制の充実

- 精神科救急入院料又は精神科救急・合併症入院料を算定する病棟において、夜間に看護職員の手厚い配置をし、身体的拘束等の行動制限を最小化するとともに、夜間における看護職員の負担軽減に資する取組を行っている場合の評価を新設する。

[施設基準]

- ① 夜勤を行う看護職員の数、常時16対1以上であること。
- ② 行動制限最小化委員会を設置していること。
- ③ 夜間における看護業務の負担の軽減に資する十分な業務管理等の体制が整備されていること。

(新) 看護職員夜間配置加算 55点
(1日につき) ※入院した日から起算して30日を限度

医師等の従事者の常勤配置に関する要件の緩和

➤ 医師等の医療従事者の柔軟な働き方に対応する観点から、一定の領域の診療報酬について、常勤配置に係る要件の緩和を行う。

① 医師については、小児科・産婦人科・精神科・リハビリテーション科・麻酔科等の領域について、週3日以上かつ週24時間以上の勤務を行っている複数の非常勤職員を組み合わせた常勤換算でも配置可能とする。

② リハビリテーションに係るリハビリ専門職及び看護師については、週3日以上かつ週24時間以上の勤務を行っている複数の非常勤職員を組み合わせた常勤換算でも配置可能とする。

※ ただし、2人以上の常勤職員を要件としているものについては、常勤の職員が配置されているものとみなすことができるのは、一定の人数までに限る。

③ 看護師等の常勤職員の配置が求められているものについて、非常勤職員でも配置可能とする。

看護師	糖尿病合併症管理料
歯科衛生士	歯科治療時医療管理料
歯科技工士	有床義歯修理歯科技工加算1及び2
管理栄養士	在宅患者訪問褥瘡管理指導料※

※ 診療所の場合、非常勤職員でも算定可能となっており、この取扱いを病院にも適用する。



専従要件の緩和

- より効率的な医療提供を可能とする観点から、医療従事者の専従要件※について、医療提供の質の確保に配慮しつつ、より弾力的な運用が可能となるように見直す。

※専従は他の業務との兼務が原則不可、専任は他の業務との兼任が可能

- ① チームで診療を提供する項目については、チームのいずれか1人が専従であればよいこととする。(対象:緩和ケア診療加算、外来緩和ケア管理料)
- ② チームで担当する患者数が一定程度以下の場合、いずれの構成員も専任であっても差し支えないこととする。(対象:緩和ケア診療加算、外来緩和ケア管理料、栄養サポートチーム加算)



(例) 現行(緩和ケア診療加算)

緩和ケアチーム(医師2名、看護師1名、薬剤師1名)について、少なくとも医師のいずれか1人及び看護師が専従であること。

400点



(例) 改定後(緩和ケア診療加算)

緩和ケアチームのうちいずれか1人は専従であること。
ただし、当該緩和ケアチームが診療する患者数が1日に15人以内である場合は、いずれも専任で差し支えない。

390点

- ③ 職員の専従が要件となっている精神科専門療法(精神科作業療法、精神科ショート・ケア等)について、当該業務を実施していない時間帯については、当該業務と関連する他の業務に従事しても差し支えないこととする。また、当該業務と他の業務が異なる時間帯に実施される場合は、他の業務の専従者として届け出ることとする。
- ④ 一定程度以上の水準のリハビリテーションの提供※や外来リハビリテーション等を実施している保険医療機関については、回復期リハビリテーション病棟入院料におけるリハビリ専門職の病棟専従の要件を緩和し、入院中の患者に対する退院前の訪問指導や退院後3ヶ月以内の患者に対する外来リハビリテーション等を実施しても差し支えないこととする。

※ リハビリテーション実績指数が37以上

医療従事者の勤務環境改善の取組の推進

- 病院に勤務する医療従事者の勤務環境改善の取組がさらに進むよう、総合入院体制加算の要件となっている病院勤務医の負担軽減等の体制について、対象を病院に勤務する医療従事者全体に拡大し、取組内容を整理する。

改定後(総合入院体制加算 施設基準(抜粋))

病院に勤務する医療従事者の負担の軽減及び処遇の改善に資する体制として、次の体制を整備。

ア 医療従事者の負担の軽減及び処遇の改善に関し、当該病院に勤務する医療従事者の勤務状況を把握し、その改善の必要性等について提言するための責任者を配置。

イ 多職種からなる役割分担推進のための委員会又は会議*を設置し、「医療従事者の負担の軽減及び処遇の改善に資する計画」を作成すること。当該委員会又は会議は、当該計画の達成状況の評価を行う際等、必要に応じて開催。

※ 当該保険医療機関における安全衛生委員会等既存の委員会を活用して差し支えない。

ウ イの計画は、現状の勤務状況等を把握し、問題点を抽出した上で、具体的な取組内容と目標達成年次等を含めた医療従事者の負担の軽減及び処遇の改善に資する計画とする。また、当該計画を職員に対して周知徹底している。

エ イの計画には次に掲げる項目のうち少なくとも2項目以上を含む。

- ① 外来診療時間の短縮、地域の他の保険医療機関との連携などの外来縮小の取組(許可病床の数が400床以上の病院では、必ず本項目を計画に含むこと。)
- ② 院内保育所の設置(夜間帯の保育や病児保育の実施が含まれることが望ましい)
- ③ 医師事務作業補助者の配置による病院勤務医の事務作業の負担軽減
- ④ 病院勤務医の時間外・休日・深夜の対応についての負担軽減及び処遇改善
- ⑤ 看護補助者の配置による看護職員の負担軽減



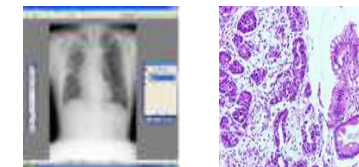
オ 医療従事者の負担の軽減及び処遇の改善に関する取組事項を当該保険医療機関内に掲示する等の方法で公開。

勤務場所に関する要件の緩和①

ICTを活用した勤務場所に関する規定の緩和

- 画像診断管理加算、病理診断料及び病理診断管理加算について、加算を算定する保険医療機関において当該加算に求められる医師数が勤務している場合、当該医療機関で週3日以上かつ24時間以上勤務する常勤医師が、ICTを活用して自宅等の当該保険医療機関以外の場所で読影した場合も、院内での読影に準じて算定できることとする。

※ 現行では、画像診断管理加算について、当該医療機関の常勤の医師が**夜間休日**に撮影した画像を、送受信を行うにつき十分な環境で自宅等で読影した場合、院内での読影に準じて扱うこととされていた。



救命救急入院料等における医師の勤務場所に関する要件の緩和

- 救命救急入院料等においては、医師が常時治療室内に勤務していることが要件となっているが、治療室に入退室する患者に対して継続的な診療が行えるよう、一定の条件の下では、継続的な診療を行うために医師が一時的に治療室から離れても差し支えないこととする。

(例) 現行(救命救急入院料)

専任の医師が、午前0時より午後12時までの間常に(以下「常時」という)救命救急治療室内に勤務しているとともに、手術に必要な麻酔科医等が緊急時に速やかに対応できる体制がとられている。



(例) 改定後(救命救急入院料)

専任の医師が、午前0時より午後12時までの間常に(以下「常時」という)救命救急治療室内に勤務しているとともに、手術に必要な麻酔科医等が緊急時に速やかに対応できる体制がとられている。**ただし、患者の治療室への入退室などに際して、看護師と連携をとって治療室内の患者の治療に支障がない体制を確保している場合は、一時的に離れても差し支えない。**

※ 特定集中治療室管理料、小児特定集中治療室管理料、新生児特定集中治療室管理料1及び総合周産期特定集中治療室管理料についても同様

勤務場所に関する要件の緩和②

対面を求めるカンファレンスにおける情報通信機器(ICT)の活用

- 関係機関間・医療従事者間の効率的な情報共有・連携を促進する観点から、対面でのカンファレンスを求めている評価について、各項目で求めている内容や地理的条件等を考慮し、一定の条件の下で情報通信技術(ICT)を用いたカンファレンスを開催した場合でも評価されるよう、要件を見直す。



[対象となる診療報酬]

- ・ 感染防止対策加算
- ・ 入退院支援加算1
- ・ 退院時共同指導料1の注1、退院時共同指導料2の注1／退院時共同指導加算(訪問看護療養費)
- ・ 退院時共同指導料2の注3
- ・ ハイリスク妊産婦連携指導料1、2
- ・ 在宅患者緊急時等カンファレンス料／在宅患者緊急時等カンファレンス加算(訪問看護療養費)
- ・ 在宅患者訪問褥瘡管理指導料
- ・ 精神科在宅患者支援管理料／精神科重症患者支援管理連携加算(訪問看護療養費)

[ICTを用いた場合の留意事項]

【在宅患者緊急時等カンファレンス料】 ※対象となる他の加算等についても求める内容に応じて同様の見直しを行う。

- ① 当該カンファレンスは、関係者全員が患家に赴き実施することが原則であるが、やむを得ない事情により参加できない場合は、リアルタイムでの画像を介したコミュニケーション(ビデオ通話)が可能な機器を用いて参加した場合でも算定可能である。
- ② 保険医療機関の電子カルテなどを含む医療情報システムと共通のネットワーク上の端末においてカンファレンスを実施する場合には、「医療情報システムの安全管理に関するガイドライン」に対応していること。

各項目におけるICTを用いたカンファレンス等の組合せ①

項目	ICTを用いてカンファレンス等に参加する場合の要件
	【医療資源の少ない地域の場合】
感染防止対策加算 【施設基準】	感染防止対策加算1届出医療機関の感染制御チームと感染防止対策加算2届出医療機関の感染制御チームとの年4回程度の定期的なカンファレンスのうち、 ① 主として取り上げる内容に関わる感染制御チームの構成員は、対面で参加していること ② 4回中1回以上は両チームが一堂に会し直接対面するカンファレンスを行っていること ③ 感染制御チームを構成する各職種が4回中2回以上直接対面するカンファレンスに参加していること ----- 【感染防止対策加算1届出医療機関又は感染防止対策加算2届出医療機関のいずれかが医療資源の少ない地域に属する場合】 ① 主として取り上げる内容に関わる感染制御チームの構成員は、対面で参加していること ② 感染制御チームを構成する各職種が4回中1回以上直接対面するカンファレンスに参加していること
入退院支援加算1 【施設基準】	連携機関との年3回の面会のうち、1回はICTを活用できる。 ----- 【入退院支援加算1を届け出る医療機関又は連携機関のいずれかが医療資源の少ない地域に属する場合】 連携機関との年3回の面会全てICTを活用できる。
退院時共同指導料1、2の注1 【算定要件】	【患者の退院後の在宅療養を担う医療機関、訪問看護ステーション又は入院中の医療機関のいずれかが医療資源の少ない地域に属する場合】 在宅療養担当医療機関又は訪問看護ステーションの担当者がICTを用いて共同指導できる。
退院時共同指導料2の注3 【算定要件】	在宅療養担当医療機関等のうち2者以上が、患者が入院中の医療機関に赴き共同指導する場合、在宅療養担当医療機関等の関係者のいずれかがICTを用いて参加することができる。

医療資源の少ない地域の場合の考え方（退院時共同指導料の場合）

① いずれも医療資源の少ない地域に属さない場合



③ 入院医療機関が医療資源の少ない地域に属する場合



② 在宅療養担当医療機関（訪問看護St）が医療資源の少ない地域に属する場合



退院時共同指導料1、2いずれの場合であっても、患者が入院中の医療機関又は患者の在宅療養を担う医療機関（訪問看護St）のいずれかが医療資源の少ない地域に属する場合、患者の在宅療養を担う医療機関（訪問看護St）は、ICTを活用して退院時共同指導を実施することが可能である。

各項目におけるICTを用いたカンファレンス等の組合せ②

項目	ICTを用いてカンファレンス等に参加する場合の要件
	【医療資源の少ない地域の場合】
ハイリスク妊産婦連携指導料1、2 [算定要件]	患者への治療方針などに係るカンファレンス(概ね2か月に1回程度の頻度)に参加するそれぞれの従事者が、当該患者に対するハイリスク妊産婦連携指導料を算定する期間中、少なくとも1回は直接対面で実施するカンファレンスに参加している場合、関係者のうちいずれかがICTを用いてカンファレンスに参加することができる。
在宅患者緊急時等カンファレンス料 [算定要件]	<p>①、②のいずれも満たす場合、関係者のいずれかがICTを用いてカンファレンスに参加することができる。</p> <p>① 当該カンファレンスに3者以上が参加するとき</p> <p>② 当該3者のうち2者以上は、患家に赴きカンファレンスを行っているとき</p> <hr/> <p>【関係者のうちいずれかが医療資源の少ない地域に属する場合】</p> <p>①から③のいずれも満たす場合、関係者のいずれかがICTを用いてカンファレンスに参加することができる。</p> <p>① 当該カンファレンスを当該月に2回実施する場合の2回目のカンファレンスのとき</p> <p>② 当該2回目のカンファレンスに3者以上が参加するとき</p> <p>③ ②において、当該3者のうち1者以上は、患家に赴きカンファレンスを行っているとき</p>
在宅患者訪問褥瘡管理指導料 [算定要件]	<p>①、②のいずれも満たす場合、当該医療機関の在宅褥瘡対策チーム構成員は、ICTを用いてカンファレンスに参加することができる。</p> <p>① 当該カンファレンスに、当該保険医療機関から在宅褥瘡対策チームの構成員として複数名参加するとき</p> <p>② 当該保険医療機関の在宅褥瘡対策チームの構成員のうち、1名以上は患家に赴きカンファレンスを行っているとき</p>
精神科在宅患者支援管理料2のイ [算定要件]	<p>関係者のいずれかがICTを用いてカンファレンスに参加することができる。</p> <p>① チームの構成員全員が、月1回以上当該患者に対するカンファレンスに対面で参加しているとき</p> <p>② 保健所又は精神保健福祉センター等と共同して会議を行う時に、チームの関係者全員が一堂に会すること</p> <hr/> <p>【関係者のうちいずれかが医療資源の少ない地域に属する場合】</p> <p>関係者全員が一堂に会し該当患者に関するカンファレンスを1回以上実施した後は、関係者のうちいずれかがICTを用いてカンファレンスに参加することができる。</p>
精神科在宅患者支援管理料2のロ [算定要件]	関係者全員が6月に1回以上の頻度で一堂に会し対面で当該患者に対するカンファレンスを実施している場合、その間の月のカンファレンスについて、関係者のうちいずれかがICTを用いて参加することができる。