

第1回強度行動障害を有する者の地域
支援体制に関する検討会

令和4年10月4日

資料3

令和3年度障害者総合福祉推進事業

強度行動障害児者の実態把握等に関する調査（概要）

（PwCコンサルティング合同会社）

ひと、くらし、みらいのために



厚生労働省
Ministry of Health, Labour and Welfare

強度行動障害児者の実態把握等に関する調査結果（まとめ部分抜粋）

作業仮説に対して明らかになった結果のまとめは以下のとおりであった。

調査結果まとめ		調査結果概要
1	現在、強度行動障害者（児）の国内の人数はどれくらいか。	<ul style="list-style-type: none"> 各自治体が公表している強度行動障害者（児）の人数に関する調査を参考に障害支援区分認定調査結果データを活用して強度行動障害者（児）数の推計を行ったところ、1年間に障害支援区分認定調査を受けた267,569件分のデータのうち、行動関連項目の合計点が10点以上は約15%であり、20点以上の人は約1.2%であった。ただし、データの性質・制約上、解釈には留意が必要なことも確認した。
2	強度行動障害者（児）のうち、サービス等に繋がっていない人数はどれくらいか。また、サービス等に繋がっていてもニーズが満たされていない人数はどれくらいか。さらに、その状況はどのようなものか。	<ul style="list-style-type: none"> 全国の市区町村への質問紙調査から、障害福祉サービス等に繋がっていない強度行動障害者（児）は1自治体当たり0.50人、障害福祉サービス等に繋がっているがニーズを満たされていない強度行動障害者（児）は1自治体当たり2.98人と算出することができた。具体的な状況については、家族ヒアリング調査を通じて、現在のサービス利用の状況や、過去にサービス等の利用を中断した場合には家族側・事業所側の双方から中断した場合があったことを明らかにするとともに、今後に向けたサービスを提供する事業所や行政への希望や意見を整理した。
3	家族や支援者の困難さや負担が大きい状況とは具体的にどのような状況か。また、家族がサービスに繋がるまでの期間やプロセス、支援の負担が大きいのはどのような部分か。	<ul style="list-style-type: none"> 家族や支援者の支援の困難さや負担が大きい状況については、事業所ヒアリング調査および家族ヒアリング調査を通じて、状況の詳細を明らかにした。 特に事業所における支援の困難さについては、①人員体制が不十分、②精神的負担、③事業所の専門性が不十分、④環境設定の難しさ、⑤事務作業の負担、⑥連携の難しさ、⑦経費の負担といった7つの課題を基に、その要因や解消策を詳細に整理した。（スライド9参照）

今後の課題
<ul style="list-style-type: none"> 調査結果を踏まえ、強度行動障害者（児）のより良い支援に向けた課題として、以下4点が考えられた。 <ol style="list-style-type: none"> 各自治体による強度行動障害者（児）の把握方法の検討 強度行動障害者（児）を支援する障害福祉サービス等事業所の支援の困難さの、どの部分に施策を要するのかに関する具体的な検討 障害福祉サービス等の報酬上評価する強度行動障害者（児）の範囲に関しての検討 強度行動障害者（児）が安定した暮らしをするための支援プロセスの把握

行動関連項目

障害支援区分認定調査の認定調査項目11項目に医師意見書のてんかんの項目を加えた12項目が行動関連項目とされ、各項目に0～2点の重みづけを行い、24点満点としている。

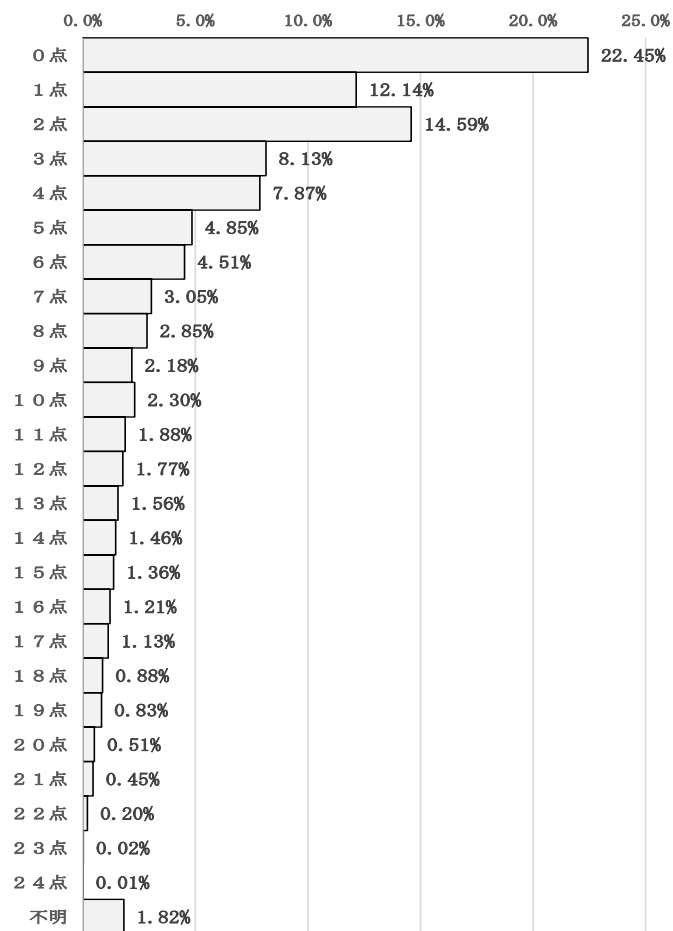
図表 25 行動関連項目

行動関連項目		行動関連項目の選択肢ごとの得点		
		0点	1点	2点
3-3	コミュニケーション	1「日常生活に支障がない」	2「特定の者であればコミュニケーションできる」 3「会話以外の方法でコミュニケーションできる」	4「独自の方法でコミュニケーションできる」 5「コミュニケーションできない」のいずれか
3-4	説明の理解	1「理解できる」	2「理解できない」	3「理解できているか判断できない」
4-7	大声・奇声を出す	1「支援が不要」 2「希に支援が必要」 3「月に1回以上の支援が必要」のいずれか	4「週に1回以上の支援が必要」	5「ほぼ毎日（週5日以上の）支援が必要」
4-16	異食行動	4-7と同様		
4-19	多動・行動停止			
4-20	不安定な行動			
4-21	自らを傷つける行為			
4-22	他人を傷つける行為			
4-23	不適切な行為			
4-24	突発的な行動			
4-25	過食・反すう			
—	てんかん			

行動関連項目得点分布

1年間に障害支援区分認定調査を受けた267,569件分のデータのうち、行動関連項目の合計点が10点以上は約15%であり、20点以上の人は約1.2%であった。ただし、データの性質・制約上、解釈には留意が必要なことも確認した。

図表26 行動関連項目 得点分布 (n=267,569件)



障害支援区分と行動関連項目得点の分布

障害支援区分ごとの行動関連項目の分布状況は以下の通り。

	非該当	区分1	区分2	区分3	区分4	区分5	区分6
10点以上	0.0%	0.0%	0.0%	1.3%	11.1%	35.3%	42.1%
15点以上	0.0%	0.0%	0.0%	0.0%	1.5%	11.5%	23.4%
18点以上	0.0%	0.0%	0.0%	0.0%	0.3%	3.6%	11.5%
20点以上	0.0%	0.0%	0.0%	0.0%	0.0%	1.1%	5.0%

図表 30 障害支援区分と合計得点の分布 (n=241,269件 合計得点不明除く) 列%

	非該当	区分1	区分2	区分3	区分4	区分5	区分6	再調査	取消
列%	50	4,890	48,706	52,105	45,015	35,806	54,663	17	17
計	100.0%	100.0%	100.0%	100.0%	100.0%	100.0%	100.0%	100.0%	100.0%
0点	80.0%	66.6%	41.9%	25.8%	12.5%	10.1%	6.5%	11.8%	17.6%
1点	16.0%	19.2%	22.9%	15.7%	7.1%	4.9%	4.9%	5.9%	11.8%
2点	4.0%	10.9%	20.8%	23.0%	14.3%	7.6%	6.5%	23.5%	11.8%
3点	0.0%	2.0%	6.9%	11.8%	10.6%	6.0%	7.4%	5.9%	17.6%
4点	0.0%	1.0%	4.0%	9.9%	12.3%	6.8%	9.3%	17.6%	5.9%
5点	0.0%	0.2%	1.5%	4.8%	8.8%	5.8%	6.0%	5.9%	5.9%
6点	0.0%	0.1%	0.9%	3.7%	8.8%	6.3%	5.9%	0.0%	0.0%
7点	0.0%	0.0%	0.4%	1.8%	5.8%	5.9%	4.0%	5.9%	5.9%
8点	0.0%	0.0%	0.3%	1.4%	5.3%	5.9%	3.8%	0.0%	0.0%
9点	0.0%	0.0%	0.1%	0.7%	3.4%	5.3%	3.4%	0.0%	0.0%
10点	0.0%	0.0%	0.0%	0.6%	3.4%	6.2%	3.7%	5.9%	11.8%
11点	0.0%	0.0%	0.0%	0.3%	2.2%	5.0%	3.7%	0.0%	0.0%
12点	0.0%	0.0%	0.0%	0.2%	1.8%	5.0%	3.6%	5.9%	0.0%
13点	0.0%	0.0%	0.0%	0.1%	1.2%	3.9%	3.9%	0.0%	5.9%
14点	0.0%	0.0%	0.0%	0.1%	1.0%	3.7%	3.8%	0.0%	0.0%
15点	0.0%	0.0%	0.0%	0.0%	0.6%	3.0%	4.2%	0.0%	0.0%
16点	0.0%	0.0%	0.0%	0.0%	0.4%	2.8%	3.7%	0.0%	5.9%
17点	0.0%	0.0%	0.0%	0.0%	0.2%	2.1%	4.0%	0.0%	0.0%
18点	0.0%	0.0%	0.0%	0.0%	0.2%	1.5%	3.2%	5.9%	0.0%
19点	0.0%	0.0%	0.0%	0.0%	0.1%	1.0%	3.3%	0.0%	0.0%
20点	0.0%	0.0%	0.0%	0.0%	0.0%	0.7%	2.0%	5.9%	0.0%
21点	0.0%	0.0%	0.0%	0.0%	0.0%	0.3%	2.0%	0.0%	0.0%
22点	0.0%	0.0%	0.0%	0.0%	0.0%	0.1%	0.9%	0.0%	0.0%
23点	0.0%	0.0%	0.0%	0.0%	0.0%	0.0%	0.1%	0.0%	0.0%
24点	0.0%	0.0%	0.0%	0.0%	0.0%	0.0%	0.0%	0.0%	0.0%

※上段の図表及び下段の赤枠は厚生労働省で加工

各行動関連項目の平均得点と合計得点の分布

行動関連項目によって、合計得点に寄与する状況にばらつきがある。

異食、自傷、他傷、過食・反すうの平均得点が高い場合に合計得点が高くなっている（意思疎通・てんかんは除く）。

図表 27 各行動関連項目の平均得点と合計得点の分布 (n=262,707 件 合計得点不明除く)

行動関連項目の合計点	各行動関連項目の平均得点												件数
	(認定調査) 意思疎通		(認定調査) 行動障害									(医師意見書) てんかん	
	コミュニケーション	説明理解	大声・奇声を出す	異食行動	多動・行動停止	不安定な行動	自ら傷をつける行為	他人を傷つける行為	不適切な行為	突発的な行動	過食・反すう		
0点	0.00	0.00	0.00	0.00	0.00	0.00	0.00	0.00	0.00	0.00	0.00	0.00	60,067
1点	0.49	0.35	0.04	0.00	0.01	0.03	0.01	0.00	0.01	0.00	0.03	0.01	32,489
2点	0.78	0.79	0.08	0.00	0.03	0.09	0.04	0.01	0.04	0.01	0.11	0.02	39,045
3点	0.98	0.95	0.21	0.01	0.12	0.21	0.08	0.03	0.13	0.03	0.22	0.04	21,766
4点	1.09	1.10	0.33	0.02	0.21	0.33	0.15	0.07	0.23	0.06	0.34	0.07	21,045
5点	1.17	1.07	0.52	0.05	0.34	0.45	0.25	0.13	0.33	0.13	0.40	0.17	12,964
6点	1.18	1.16	0.66	0.08	0.44	0.61	0.34	0.20	0.45	0.21	0.47	0.20	12,079
7点	1.26	1.13	0.82	0.13	0.61	0.72	0.45	0.31	0.59	0.32	0.52	0.14	8,148
8点	1.22	1.16	1.00	0.16	0.73	0.90	0.50	0.43	0.72	0.47	0.58	0.13	7,614
9点	1.37	1.16	1.07	0.22	0.87	0.99	0.59	0.51	0.83	0.61	0.65	0.13	5,820
10点	1.33	1.21	1.22	0.24	1.00	1.15	0.68	0.65	0.94	0.80	0.68	0.11	6,166
11点	1.48	1.18	1.30	0.33	1.14	1.20	0.79	0.74	1.04	0.97	0.71	0.12	5,029
12点	1.42	1.24	1.44	0.36	1.25	1.37	0.83	0.92	1.18	1.11	0.76	0.11	4,746
13点	1.59	1.21	1.50	0.44	1.41	1.42	0.96	0.98	1.27	1.29	0.84	0.12	4,185
14点	1.49	1.27	1.60	0.48	1.51	1.56	1.04	1.14	1.41	1.45	0.93	0.12	3,897
15点	1.70	1.22	1.65	0.58	1.63	1.63	1.19	1.21	1.47	1.59	1.01	0.11	3,645
16点	1.56	1.33	1.73	0.66	1.72	1.71	1.33	1.37	1.63	1.69	1.14	0.12	3,241
17点	1.79	1.23	1.81	0.81	1.81	1.79	1.46	1.44	1.71	1.80	1.23	0.11	3,024
18点	1.67	1.41	1.84	0.96	1.87	1.83	1.59	1.60	1.78	1.88	1.45	0.12	2,352
19点	1.87	1.21	1.90	1.27	1.92	1.89	1.77	1.64	1.88	1.92	1.61	0.11	2,214
20点	1.80	1.57	1.92	1.48	1.96	1.93	1.82	1.77	1.92	1.96	1.71	0.16	1,361
21点	1.94	1.19	1.97	1.94	2.00	1.98	1.96	1.96	1.99	1.99	1.95	0.14	1,204
22点	1.99	1.91	1.99	1.98	2.00	1.99	2.00	2.00	2.00	1.99	1.97	0.17	547
23点	1.98	1.56	2.00	2.00	2.00	2.00	1.96	2.00	2.00	2.00	1.98	1.53	45
24点	2.00	2.00	2.00	2.00	2.00	2.00	2.00	2.00	2.00	2.00	2.00	2.00	14

障害の種類と合計得点の分布

「知的：有」と「身体及び知的：有」の方が多い。

図表 31 障害の種類別合計得点の分布 (n=241,269 件 合計得点不明除く) 行%

身体	有	有	有	有	有	有	有	有	無	無	無	無	無	無	無	合計	n
知的	有	有	有	有	無	無	無	無	有	有	有	有	無	無	無		
精神	有	有	無	無	有	有	無	無	有	有	無	無	有	有	無		
難病	有	無	有	無	有	無	有	無	有	無	有	無	有	無	有		
0点	0.0%	0.1%	0.0%	1.5%	0.1%	2.2%	1.9%	40.9%	0.0%	0.8%	0.0%	8.7%	0.2%	42.6%	1.1%	100.0%	60067
1点	0.0%	0.1%	0.1%	4.5%	0.0%	2.2%	1.2%	21.9%	0.0%	1.9%	0.1%	24.5%	0.1%	42.9%	0.4%	100.0%	32489
2点	0.0%	0.3%	0.2%	7.7%	0.0%	2.0%	0.6%	15.1%	0.0%	2.9%	0.3%	38.4%	0.1%	32.0%	0.3%	100.0%	39045
3点	0.0%	0.2%	0.2%	12.3%	0.1%	1.8%	0.4%	15.3%	0.0%	2.9%	0.3%	38.4%	0.1%	27.8%	0.2%	100.0%	21766
4点	0.0%	0.4%	0.3%	14.3%	0.1%	1.6%	0.6%	15.6%	0.0%	3.1%	0.4%	41.3%	0.1%	22.1%	0.3%	100.0%	21045
5点	0.0%	0.4%	0.4%	17.4%	0.0%	1.4%	0.2%	10.7%	0.0%	2.9%	0.4%	47.2%	0.1%	18.9%	0.1%	100.0%	12964
6点	0.0%	0.4%	0.4%	18.1%	0.0%	1.3%	0.2%	9.5%	0.0%	3.1%	0.4%	50.3%	0.1%	16.1%	0.1%	100.0%	12079
7点	0.0%	0.4%	0.4%	17.3%	0.0%	1.0%	0.1%	7.2%	0.0%	2.8%	0.4%	57.6%	0.0%	12.8%	0.1%	100.0%	8148
8点	0.0%	0.4%	0.3%	16.0%	0.0%	1.1%	0.0%	5.4%	0.0%	3.5%	0.5%	60.6%	0.1%	12.1%	0.1%	100.0%	7614
9点	0.0%	0.3%	0.3%	16.3%	0.0%	0.8%	0.0%	4.8%	0.0%	2.9%	0.5%	64.8%	0.0%	9.0%	0.1%	100.0%	5820
10点	0.0%	0.3%	0.2%	15.2%	0.0%	0.8%	0.0%	3.9%	0.0%	3.1%	0.4%	68.5%	0.1%	7.4%	0.0%	100.0%	6166
11点	0.0%	0.3%	0.4%	15.8%	0.0%	0.6%	0.0%	2.7%	0.0%	2.6%	0.7%	71.8%	0.0%	5.0%	0.0%	100.0%	5029
12点	0.0%	0.2%	0.2%	15.7%	0.0%	0.4%	0.1%	2.6%	0.0%	2.9%	0.5%	73.2%	0.0%	4.2%	0.0%	100.0%	4746
13点	0.0%	0.2%	0.1%	15.3%	0.0%	0.3%	0.0%	2.6%	0.0%	2.6%	0.5%	75.9%	0.0%	2.6%	0.0%	100.0%	4185
14点	0.0%	0.3%	0.3%	12.9%	0.0%	0.2%	0.0%	1.8%	0.0%	2.5%	0.4%	78.9%	0.0%	2.6%	0.0%	100.0%	3897
15点	0.0%	0.2%	0.3%	13.3%	0.0%	0.2%	0.0%	1.2%	0.0%	2.0%	0.4%	80.8%	0.0%	1.6%	0.0%	100.0%	3645
16点	0.0%	0.1%	0.2%	11.8%	0.0%	0.2%	0.0%	1.3%	0.1%	2.0%	0.4%	82.3%	0.0%	1.5%	0.0%	100.0%	3241
17点	0.0%	0.2%	0.2%	12.5%	0.0%	0.2%	0.0%	0.8%	0.0%	1.4%	0.4%	83.6%	0.0%	0.7%	0.0%	100.0%	3024
18点	0.0%	0.2%	0.2%	10.7%	0.0%	0.1%	0.0%	1.0%	0.0%	2.0%	0.1%	84.9%	0.0%	0.8%	0.0%	100.0%	2352
19点	0.0%	0.2%	0.2%	9.3%	0.0%	0.0%	0.0%	0.2%	0.0%	1.6%	0.2%	87.8%	0.0%	0.4%	0.0%	100.0%	2214
20点	0.0%	0.3%	0.1%	10.5%	0.0%	0.1%	0.0%	0.3%	0.0%	1.8%	0.1%	86.6%	0.0%	0.1%	0.0%	100.0%	1361
21点	0.0%	0.2%	0.2%	7.4%	0.0%	0.3%	0.0%	0.7%	0.0%	1.5%	0.3%	89.0%	0.0%	0.5%	0.0%	100.0%	1204
22点	0.0%	0.4%	0.4%	7.9%	0.0%	0.2%	0.0%	0.4%	0.0%	0.7%	0.0%	90.1%	0.0%	0.0%	0.0%	100.0%	547
23点	0.0%	0.0%	0.0%	15.6%	0.0%	0.0%	0.0%	0.0%	0.0%	0.0%	0.0%	84.4%	0.0%	0.0%	0.0%	100.0%	45
24点	0.0%	0.0%	0.0%	14.3%	0.0%	0.0%	0.0%	0.0%	0.0%	0.0%	0.0%	85.7%	0.0%	0.0%	0.0%	100.0%	14

療育手帳の所持状況と合計得点の分布

「最重度」と「重度」の方に高得点の方が多い。

図表 33 療育手帳の所持状況別合計得点の分布 (n=241,269件 合計得点不明除く) 列%

	最重度	重度	中度	軽度	なし	合計	n
0点	0.2%	1.0%	4.6%	3.8%	90.3%	100.0%	60,066
1点	0.8%	4.6%	13.1%	8.1%	73.4%	100.0%	32,489
2点	2.7%	11.9%	17.7%	8.4%	59.3%	100.0%	39,045
3点	7.3%	15.8%	15.9%	6.6%	54.3%	100.0%	21,765
4点	9.1%	19.0%	15.8%	6.0%	50.0%	100.0%	21,045
5点	13.4%	23.3%	15.3%	5.7%	42.3%	100.0%	12,964
6点	14.1%	25.2%	15.9%	5.1%	39.7%	100.0%	12,079
7点	16.3%	30.8%	15.1%	4.5%	33.3%	100.0%	8,148
8点	16.8%	30.8%	15.9%	4.8%	31.6%	100.0%	7,614
9点	20.1%	34.8%	13.8%	3.6%	27.8%	100.0%	5,820
10点	20.2%	35.1%	13.4%	3.9%	27.4%	100.0%	6,166
11点	23.3%	38.3%	11.6%	2.7%	24.1%	100.0%	5,029
12点	23.8%	37.1%	12.1%	3.6%	23.5%	100.0%	4,746
13点	27.0%	39.3%	9.6%	2.3%	21.8%	100.0%	4,185
14点	27.6%	38.2%	10.5%	2.2%	21.5%	100.0%	3,897
15点	31.2%	38.8%	7.7%	1.9%	20.4%	100.0%	3,645
16点	30.8%	39.6%	8.8%	1.9%	18.9%	100.0%	3,241
17点	34.7%	39.6%	5.6%	0.8%	19.3%	100.0%	3,024
18点	36.1%	37.7%	6.8%	1.6%	17.8%	100.0%	2,352
19点	38.3%	39.3%	3.9%	0.6%	17.8%	100.0%	2,214
20点	38.9%	39.2%	4.7%	0.6%	16.7%	100.0%	1,361
21点	40.6%	38.2%	2.6%	0.2%	18.4%	100.0%	1,204
22点	49.7%	31.8%	2.4%	0.4%	15.7%	100.0%	547
23点	51.1%	28.9%	0.0%	0.0%	20.0%	100.0%	45
24点	42.9%	42.9%	0.0%	0.0%	14.3%	100.0%	14

療育手帳の等級については、データ上の項目を再分類して集計。

「最重度」：最重度、○A、A1、1度

「重度」：重度、A、A2、2度

「中度」：中度、B、B1、3度

「軽度」：軽度、C、B2、4度

年齢階層と合計得点の分布

20代と40代後半に高得点が多い。全体的には年齢が上がるにつれて合計得点の下がる傾向が見られる。

図表 32 年齢階層と行動関連項目の合計点の分布 (n=241, 269 件 合計得点不明除く)

	0~4 歳	5~9 歳	10~15 歳	15~17 歳	18~19 歳	20~24 歳	25~29 歳	30~34 歳	35~39 歳	40~44 歳	45~49 歳	50~54 歳	55~59 歳	60~64 歳	65~69 歳	70~74 歳	75~79 歳	80~84 歳	85~89 歳	90~94 歳	95~99 歳	100~104 歳	105 歳~	合計
0点	0.0%	0.0%	0.0%	0.9%	1.6%	3.8%	4.5%	4.9%	6.2%	8.0%	11.3%	12.9%	14.2%	14.4%	6.5%	4.0%	3.0%	2.2%	1.2%	0.4%	0.1%	0.0%	0.0%	100.0%
1点	0.0%	0.0%	0.0%	1.9%	3.0%	6.6%	7.0%	6.4%	7.2%	8.7%	11.6%	11.7%	12.3%	11.2%	5.3%	3.0%	1.7%	1.3%	0.7%	0.2%	0.1%	0.0%	0.0%	100.0%
2点	0.0%	0.0%	0.0%	3.1%	3.6%	8.7%	7.6%	6.8%	6.9%	8.8%	11.0%	11.2%	10.7%	9.7%	5.0%	3.0%	1.6%	1.1%	0.7%	0.3%	0.1%	0.0%	0.0%	100.0%
3点	0.0%	0.0%	0.0%	3.1%	3.1%	9.2%	8.2%	6.6%	7.4%	8.5%	10.7%	10.5%	10.2%	9.1%	5.1%	3.3%	2.2%	1.3%	0.8%	0.4%	0.1%	0.0%	0.0%	100.0%
4点	0.0%	0.0%	0.0%	3.6%	3.0%	10.0%	8.8%	6.9%	7.3%	8.6%	10.1%	9.7%	9.0%	8.3%	5.5%	3.7%	2.5%	1.4%	0.9%	0.4%	0.1%	0.0%	0.0%	100.0%
5点	0.0%	0.0%	0.0%	4.6%	3.3%	11.1%	10.1%	7.1%	7.4%	8.8%	10.1%	9.9%	8.4%	7.4%	5.0%	3.1%	1.7%	1.0%	0.7%	0.2%	0.0%	0.0%	0.0%	100.0%
6点	0.0%	0.0%	0.0%	5.0%	3.4%	12.1%	10.4%	7.0%	7.2%	8.7%	10.2%	9.2%	7.9%	7.2%	4.9%	3.1%	1.9%	0.9%	0.4%	0.3%	0.1%	0.0%	0.0%	100.0%
7点	0.0%	0.0%	0.0%	5.0%	3.6%	12.2%	10.1%	7.2%	7.7%	8.9%	10.3%	8.8%	7.6%	6.8%	5.1%	2.9%	1.9%	1.0%	0.4%	0.2%	0.0%	0.0%	0.0%	100.0%
8点	0.0%	0.0%	0.0%	4.9%	3.1%	12.9%	11.1%	7.4%	7.2%	8.8%	10.3%	8.9%	7.5%	6.1%	5.0%	3.2%	1.8%	1.0%	0.5%	0.1%	0.0%	0.0%	0.0%	100.0%
9点	0.0%	0.0%	0.0%	5.1%	3.8%	12.5%	10.8%	7.5%	7.7%	9.3%	11.2%	8.8%	7.3%	5.5%	4.4%	3.0%	1.9%	0.7%	0.3%	0.2%	0.0%	0.0%	0.0%	100.0%
10点	0.0%	0.0%	0.0%	5.4%	4.0%	13.1%	11.4%	7.4%	7.4%	8.9%	10.9%	8.2%	7.6%	5.8%	4.1%	3.2%	1.5%	0.9%	0.2%	0.1%	0.0%	0.0%	0.0%	100.0%
11点	0.0%	0.0%	0.0%	5.7%	3.3%	14.8%	12.0%	7.5%	7.5%	9.3%	11.5%	8.2%	6.0%	5.4%	3.9%	2.7%	1.5%	0.5%	0.2%	0.1%	0.0%	0.0%	0.0%	100.0%
12点	0.0%	0.0%	0.0%	5.6%	3.4%	14.1%	11.8%	7.5%	7.5%	9.9%	11.6%	8.4%	6.6%	4.5%	3.9%	3.0%	1.3%	0.6%	0.2%	0.1%	0.0%	0.0%	0.0%	100.0%
13点	0.0%	0.0%	0.0%	4.5%	3.2%	14.5%	13.0%	8.7%	7.3%	9.5%	11.4%	9.0%	6.0%	5.0%	3.6%	2.2%	1.4%	0.3%	0.2%	0.1%	0.0%	0.0%	0.0%	100.0%
14点	0.1%	0.0%	0.0%	5.9%	2.6%	14.2%	12.7%	7.7%	7.7%	10.0%	11.9%	8.3%	6.6%	4.8%	3.3%	2.4%	0.9%	0.6%	0.2%	0.0%	0.0%	0.0%	0.0%	100.0%
15点	0.0%	0.0%	0.0%	4.4%	3.2%	15.1%	13.6%	7.9%	8.1%	11.9%	13.6%	8.0%	4.9%	3.7%	2.5%	1.6%	0.9%	0.3%	0.2%	0.0%	0.0%	0.0%	0.0%	100.0%
16点	0.0%	0.0%	0.0%	4.8%	4.2%	15.2%	12.7%	8.4%	7.9%	10.6%	13.4%	8.2%	5.7%	3.6%	2.6%	1.6%	0.9%	0.2%	0.1%	0.0%	0.0%	0.0%	0.0%	100.0%
17点	0.0%	0.0%	0.0%	4.3%	3.2%	14.6%	14.9%	8.9%	9.4%	11.1%	12.8%	8.7%	4.5%	3.1%	2.2%	1.6%	0.4%	0.1%	0.0%	0.0%	0.0%	0.0%	0.0%	100.0%
18点	0.0%	0.0%	0.0%	5.1%	3.9%	16.3%	12.8%	9.4%	8.5%	12.0%	13.7%	7.3%	4.5%	2.8%	2.0%	0.9%	0.6%	0.2%	0.0%	0.0%	0.0%	0.0%	0.0%	100.0%
19点	0.0%	0.0%	0.0%	4.1%	2.2%	16.0%	13.9%	8.7%	9.8%	12.8%	16.0%	7.9%	4.2%	2.0%	1.3%	0.4%	0.5%	0.1%	0.0%	0.0%	0.0%	0.0%	0.0%	100.0%
20点	0.0%	0.0%	0.0%	4.8%	2.9%	15.8%	14.9%	8.7%	10.2%	11.8%	14.5%	7.4%	3.7%	2.2%	1.8%	0.7%	0.3%	0.4%	0.0%	0.0%	0.0%	0.0%	0.0%	100.0%
21点	0.0%	0.0%	0.0%	3.0%	2.3%	14.0%	16.2%	11.5%	11.0%	11.8%	14.4%	7.3%	3.7%	3.2%	0.9%	0.3%	0.2%	0.0%	0.0%	0.0%	0.0%	0.0%	0.0%	100.0%
22点	0.0%	0.0%	0.0%	3.5%	2.7%	17.2%	13.0%	11.7%	9.7%	13.2%	14.6%	7.5%	3.8%	1.1%	1.8%	0.2%	0.0%	0.0%	0.0%	0.0%	0.0%	0.0%	0.0%	100.0%
23点	0.0%	0.0%	0.0%	0.0%	4.4%	24.4%	28.9%	8.9%	13.3%	6.7%	8.9%	2.2%	0.0%	0.0%	0.0%	2.2%	0.0%	0.0%	0.0%	0.0%	0.0%	0.0%	0.0%	100.0%
24点	0.0%	0.0%	0.0%	7.1%	0.0%	35.7%	28.6%	0.0%	0.0%	7.1%	14.3%	7.1%	0.0%	0.0%	0.0%	0.0%	0.0%	0.0%	0.0%	0.0%	0.0%	0.0%	0.0%	100.0%

自治体調査結果 サービスにつながっていない事例

サービスにつながっていない方の状況を具体的に把握していると回答した自治体について、具体的なケースを自由記述で回答してもらった。各自治体からは111 ケース分の回答が得られた。自由記述に記載された内容をもとに、障害福祉サービス等に繋がっていない強度行動障害者の特徴を以下の通り整理した。

○生活場所

111 ケースのうち、28 ケースが入院中などであり、残り83 ケースが在宅で生活しているとのことであった。入院中であることから、障害福祉サービス等に繋がっていないとの回答がおおよそ3割弱あることが確認された。

○生活上の課題

13 ケースで対象者が利用する障害福祉サービス等事業所が見つからないとの回答であった。その他9 ケースでは家族等が高齢、病気であることや、6 ケースでは独居であることなどが課題として挙げられた。例えば、施設入所したいが入所先が見つからず長期入院しているなどのケースも散見された。

○支援の困難さ

- ・20 ケースで自傷、他害が理由で障害福祉サービス等事業所に繋がらないとの回答であった。両親などへの他害、職員や他の利用者への他害行為により利用を断られる、見つからない。そのため、自宅でひきこもっており、家族がその対応に追われている。
- ・自宅でのひきこもり、昼夜逆転といった支援の困難さについて指摘されているケースが9件あった。外出機会があっても、家族等の特定の人としか外出しないなど、外出機会が極端に少ないケースが確認された。
- ・暴言、大声、奇声といったケースや異食をしてしまうケース、気に入らないと物を壊す・PCに水をかけるなどの破壊行為をしてしまうケースなどが確認された。
- ・近隣等への迷惑行為があったとの回答も5ケースほど確認された。例えば、隣家に放尿をする、下半身を露出する、家電を屋外に放り投げるなどの行為により警察が出動したとの事態も散見された。
- ・対人コミュニケーションが難しいためにサービスに繋がっていないとするケースが6ケースほどあった。家族等の特定の人としか会話をしないといった場合や、他者と会うこと自体を拒否している場合、会えたとしても会話ができないといったケースもあれば、相手の迷惑を顧みず電話をするなどコミュニケーションが多すぎて周囲が迷惑するなどのケースも確認された。

○その他の障害福祉サービス等に繋がらない理由

- ・14 ケースで家族が障害福祉サービス等の利用に消極的であるとの回答であった。また、本人がサービス利用に消極的、拒絶しているとのケースも11件あった。
- ・家族が消極的であるとする理由はさまざまであるが、障害に対する理解の不足や過去の事業所とのトラブルから利用したくないとの意向を示しているケースなどがある。他者が介入すると不穏になるからといった理由なども挙げられている。

自治体調査 サービスに繋がっているが、ニーズが満たされていない事例①

サービスにつながっているが、ニーズが満たされていない方の状況を具体的に把握していると回答した自治体について、具体的なケースについて自由記述で回答してもらった。各自治体からは887 ケース分の回答が得られた。自由記述に記載された内容をもとに、障害福祉サービス等に繋がっているが、ニーズが満たされていない強度行動障害者の特徴を以下の通り整理した。

○利用を希望、増やしたいサービス

利用を希望、増やしたいサービスとしては、施設入所との回答が最も多く、続いてグループホーム、短期入所との回答が多かった。また、通所事業所や行動援護といった回答も一定数あった（図表43）。

図表43 利用を希望、増やしたいサービス)

サービス名	ケース数
施設入所	290
グループホーム	148
短期入所	123
通所	117
行動援護	97
居宅	24
移動援護	7
その他	16

○満たされていないニーズの内容

満たされていないニーズの内容としては、「サービスを利用したいが利用できない」との回答が多くを占めた。支給決定を出しているが近隣に受け入れてくれる事業所がないとの回答が多くみられた。特に上述しているように、施設入所、グループホーム、短期入所を利用したいが利用できないとの回答が多い。また、過去にサービスを利用していたが、暴力や暴言等の理由により事業所にて受け入れを拒否されてしまい、利用できなくなったケースも散見された（図表44）。

図表 44 満たされていないニーズの内容

	ケース数
サービスを利用したいが利用できない	618
サービスを利用できているが、時間や利用の仕方など利用したいニーズが満たされていない	80
過去にサービスを利用していたが利用できなくなった	37
今後の受け入れ先がない、退去・移行に関すること	36
希望の施設を利用したいが利用できていない	16
マッチした施設がない、特性に合わない	12
その他	43

自治体調査 サービスに繋がっているが、ニーズが満たされていない事例②

サービスにつながっているが、ニーズが満たされていない方の状況を具体的に把握していると回答した自治体について、具体的なケースについて自由記述で回答してもらった。各自治体からは887 ケース分の回答が得られた。自由記述に記載された内容をもとに、障害福祉サービス等に繋がっているが、ニーズが満たされていない強度行動障害者の特徴を以下の通り整理した。

○サービスを利用できない、できなくなった理由

ケースに関する自由記述からは具体的な内容まで読み取れなかったが、本人の行動障害に起因する理由である旨の記載が多くみられた。また、特に他害行為がある場合もサービスを十分に利用できない理由として挙げられている(図表45)。

また、本人に起因しない理由としては、「近隣に空きのある事業所がない、少ない」、「サービス提供側の人員不足」といった理由があげられている。この点は、サービスの利用に繋がっていないケースにおいても同様の理由で利用に繋がっていないことが確認されている(図表46)。

図表 46 サービスを利用できない、できなくなった理由
(本人の行動に起因しない理由)

	ケース数
近隣に空きのある事業所が無い、少ない	150
サービス提供側の人員不足	77
病気(持病、感染防止対策)	24
家族が支援に消極的、拒否	16
本人がサービス利用に消極的・拒否	14
家族・本人が周囲から孤立	3

図表 45 サービスを利用できない、できなくなった理由
(本人の行動に起因する理由)

	ケース数
行動全般	95
他害(事業所職員対象・家族対象を含む他)	51
本人の強いこだわり	20
自傷	18
大声・奇声	10
他害(家族対象)	10
多動・行動停止	9
他害(事業所職員対象)	4
異食行動	2

事業所ヒアリング結果 支援が困難なケース事例まとめ（一部抜粋）

以下のいずれかを満たす事業所を、委員の推薦を基に選定

- ・「強度行動障害支援者養成研修」を修了しており、重度障害者支援加算を算定している事業所や行動援護事業所
- ・地域生活の継続が困難になる顕著な「支援の困難さ」のある事例が、過去または現在にある事業所（例：激しい自傷他害行為がある、異食がある、夜間ずっと目が離せないなど）

・現在は通所のため、完全に個別で送迎。当該利用者の混乱をできる限り防ぐために、乗り込む際に職員間での引継ぎの話はせず、また、8名乗りのワンボックス車に運転手1名と当該利用者1名のみが乗るようにしている。（他害行為および破壊行為）

・日中活動から就寝までマンツーマン対応を要し、興奮してしまうと男性職員2名での支援が必要になるが、cさん入居のグループホームは入居者4名に対し男性職員2名の配置であるため、職員2名共にcさんの対応に入ると他の入居者への対応が難しい。（他害、激しい物損）

・自分のペースをととても大切にしている。食事の際にフォークを持ってから食事を始めるまでに2時間ほどかかるが、職員が急かすとパニックを起こしてしまう。就寝が深夜2時を過ぎることもあるが、就寝時間まで、職員によるマンツーマンの対応を要する。（行動停止）

・泣くことについては毎日、他害や自傷は月に1回ほどあり、休日の午前中や平日の夕方に起こることが多く、それらの行動が出ると1～2時間は見守りをしている。（泣く、他害、もの投げ、自傷）

・頻度は月1～3回で夕方に起こることが多く、その都度、職員数名で1～2時間かけて対応、見守り、片付けを行う。遊びが終わったらその遊びの媒体を壊して終わることを学習してしまっている。例えば、タブレットで動画を見終わると、毎回タブレットを壊してしまう。（大声、もの壊し、他害、自傷）

・食べているとき、飲んでいるとき以外は常に大声が出る。利用時間は毎回2時間ほどだが、その間は常に見守りが必要な状態。（大声）

・行動として飛び出しがある。毎回飛び出しがあるため、安全面から必ずヘルパー2人体制で支援にあたる。（突発的な行動）

・外出時、踏切から線路を走ってホームに向かう、送迎バス乗車中に突然立ち上がり運転席のサイドブレーキを引こうとする、送迎バス下車時に他のバスに乗り込もうとする。（突発的な行動）

・自傷として激しい頭突き、他害として誰に対しても引っかく、殴る、ける、髪を引っ張る、他の入所者の食事をひっくり返すといった行為。不潔行為としては便練り、放尿・排便、肛門つつきなど。昼夜逆転も多い。マンツーマンか、場合により支援員2名以上で24時間対応が必要。特に便の掃除などは負担が大きく、過去には退職してしまった職員がいた。（自傷、他害、不適切な行動、不潔行為）

・行動として、自傷、他害、破壊行為、トイレでないところでの排便・排尿、他入所者のものの盗食、大声、パニック時の奇声、脱衣行為、他入所者の服を脱がすなどがある。昼夜逆転の生活をしている。行動が日中夜間問わず頻発するため、寝ている時間以外、ほとんど支援員がそばについている。

事業所における支援の困難さに影響を与える要因の整理

事業所における支援の困難さについて、①人員体制が不十分、②精神的負担、③事業所の専門性が不十分、④環境設定の難しさ、⑤事務作業の負担、⑥連携の難しさ、⑦経費の負担といった7つの課題を基に、その要因を整理した。

図表71 事業所の「支援の困難さ」に影響を与える要因の整理

カテゴリ大 (事務局にて設定)	カテゴリ中 (事務局にて設定)	カテゴリ小 (ヒアリング録から抽出)
課題	要素	要因分解
①人員体制が不十分	・全体的に人員が不足	・マンツーマン対応が必要 ・個別送迎が必要
		・2人での対応が必要
		・状況によって、臨機応変な対応が必要
		・その日の職員との相性によって、その場での職員変更の必要
		・職員と利用者の相性次第で、職員配置を決めることが必要
	・特定の人員の不足	・退職者が多い
		・利用者の行動により、職員がショックを受けてしまう
		・福祉領域全般での人材不足
	・特定のタイミングの人員の不足	・男性が不足
		・若手が不足
・中堅職員の不足		
・特定のタイミングの人員の不足	・移動時の人員が不足	
	・朝・夕方時の人員が不足	
	・職員の休憩中・休憩中の人員が不足	
	・年間行事時の人員が不足	
	・特別支援学校の実習受け入れ時の人員が不足	
・受診時の人員の不足（と精神的負担）		
②精神的負担	・職員のメンタルヘルスの問題	
	・安定時の職員のプレッシャー	
	・利用者への精神的恐怖	
③事業所の専門性が不十分	・職員の支援スキルが不足	・アセスメント力が不十分 ・距離感をつかみ能力の不足
		・経験の長いいしパーであつてもスキルが不足
		・市場の人材不足による、障害者支援の未経験者の採用
		・研修に参加していない
		・研修に参加する時間が取れない
	・アセスメントの仕組みが不十分	・育成ができていない
		・GH利用者がショートステイのレスパイトを利用できず、職員が現場を離れられない
		・法定研修の枠が少なく、受講対象になれない
		・強度行動障害支援者実践研修後のフォローアップがない
		・職員がすぐに相談できる相手・機関の不足
・アセスメント機会である体験給付の利用上限日数が短い		
・生活介護における受入が決定した利用予定者について、実習中のアセスメントの他は学校からの情報に頼っており、支援をす上で不十分		
・統一されたアセスメントシートがない		
・特別支援学校から生活介護に移行する際の仕組み		

カテゴリ大 (事務局にて設定)	カテゴリ中 (事務局にて設定)	カテゴリ小 (ヒアリング録から抽出)
課題	要素	要因分解
④環境調整の難しさ	・専門スキルだけでは対応が難しい（物理的設備、地域の関係機関、職場環境等の調整が必要）	・既存の建物の構造（ハード面）が利用者に合っていない
		・急なイベント開催などでパニックが起こる
		・利用者にとって必要な外出が、限られてしまう
		・地域社会における行動に課題があり、公共交通機関が使いにくい
⑤事務作業の負担	・作業が追いつかない	・業務量上、事前準備を万全に行うことが難しいことが多い
		・支援の事前準備が見えない負担となっている
		・感染症等の日常生活と異なる場面での構造化対応の難しさ
⑥連携の難しさ	・家族との情報連携・関係構築がうまくいかない	・感染者拡大による構造化の困難さ
		・感染者がマスクをすることができない
		・日中活動の制限や支援者の動きの変化
⑦経費の負担	・利用者支援のための費用がかかる	・作業量が多い
		・非効率的
		・紙の書類で処理をし、その内容を郵送やFAXで関係者と共有するため、時間がかかる
⑧経費の負担	・利用者支援のための費用がかかる	・支援時の手書きメモをあとで全て電子データとして入力しなおさなければならない
		・支援調整を担当する機関・人材の不在
		・自閉症や強度行動障害に詳しい精神科医が少ない
⑨経費の負担	・利用者支援のための費用がかかる	・閉症や強度行動障害に詳しい精神科医が少ない
		・自閉症や強度行動障害に詳しい精神科医が少ない
		・自閉症や強度行動障害に詳しい精神科医が少ない
⑩経費の負担	・利用者支援のための費用がかかる	・バーテーションなどの支援備品費用
		・備品の破壊による修理費用
		・環境設定のための改修費用