

# 総括調査票

調査事案名	(17) 障害福祉サービス等（障害児通所支援）			調査対象 予算額	令和元年度：280,993百万円の内数 (参考 令和3年度：383,501百万円の内数)		
府省名	厚生労働省	会計	一般会計	項	障害保健福祉費	調査主体	共同
組織	厚生労働本省			目	障害児入所給付費等負担金	取りまとめ財務局	(関東財務局)

## ①調査事案の概要

### 【事案の概要】

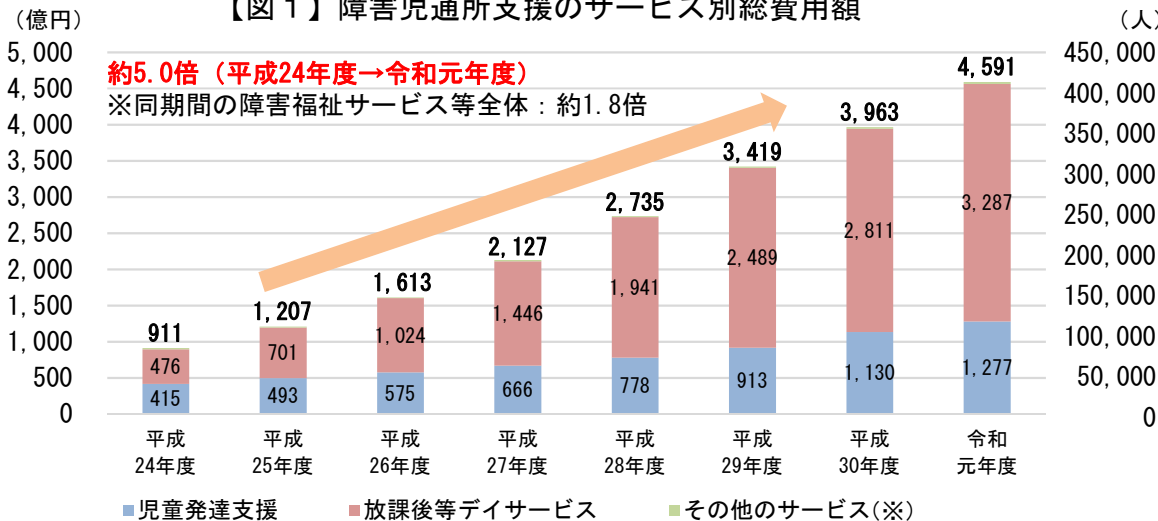
障害福祉サービス等報酬とは、障害者や障害児に福祉サービスを提供する事業者へ、その対価として支払われるサービス費用である。サービスの種類によって、提供に係る人件費や物件費といった費用が異なることを踏まえ、サービスの種類ごとに基本報酬単価が定められており、各事業所のサービス提供体制等に応じて加算・減算される仕組みとなっている。

障害福祉サービス等のうち、障害児通所支援とは、児童発達支援や放課後等デイサービス等を指し、児童発達支援は、主に未就学の障害児に対して日常生活における基本的な動作の指導や集団生活への適応訓練等を行うサービスであり、放課後等デイサービスは、就学中の障害児に対して、授業終了後や休暇中における生活能力向上のための訓練や社会との交流等を継続的に提供することにより、学校教育と相まって障害児の自立を促進するサービスである。

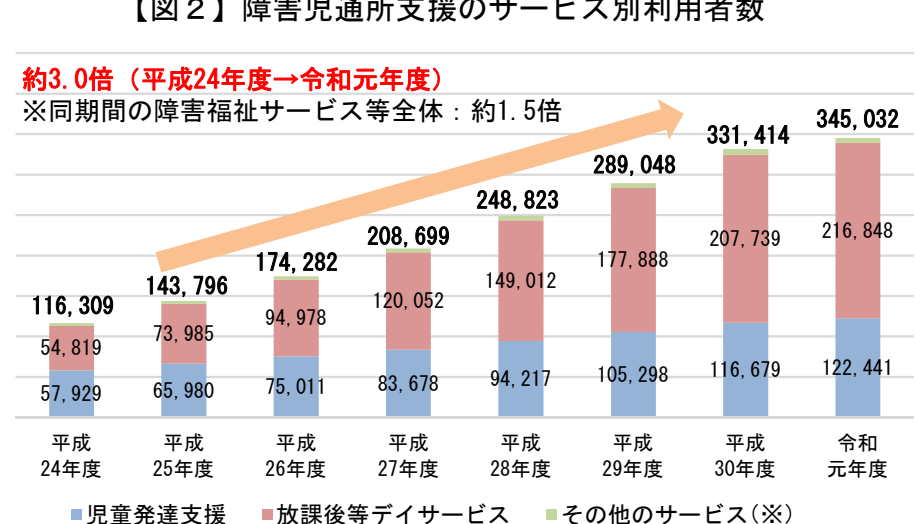
障害福祉サービス等に係る総費用額や利用者数は、全体として近年増加してきているが、障害児通所支援について見るとその伸びは著しく、障害福祉サービス等全体の総費用額・利用者数の伸びを大きく上回っている。【図1、図2】

児童発達支援や放課後等デイサービスは、営業時間に応じた報酬設定となっているものの、利用者ごとのサービス利用時間は考慮されない仕組みとなっていることから、利用者ごとのサービス利用時間等を分析することにより、現行の報酬設定の妥当性について検証する。また、利用者ごとの1月当たりの利用日数（支給量）については、市町村が利用者の状態等を勘案して決定することになっているが、市町村によって決定された支給量に差異がないか検証する。

【図1】 障害児通所支援のサービス別総費用額



【図2】 障害児通所支援のサービス別利用者数



(※) 医療型児童発達支援、居宅訪問型児童発達支援、保育所等訪問支援

【参照】 国民健康保険団体連合会への請求情報

(※) 医療型児童発達支援、居宅訪問型児童発達支援、保育所等訪問支援

【参照】 国民健康保険団体連合会への請求情報（各年度3月）

# 総 括 調 査 票

調査事案名 (17) 障害福祉サービス等（障害児通所支援）

## ②調査の視点

### 1. 放課後等デイサービス・児童発達支援におけるサービスの利用状況

放課後等デイサービス・児童発達支援の基本報酬については、利用者ごとのサービス提供時間が考慮されていないため、利用者ごとのサービス利用時間等を分析することにより、現行の報酬設定の妥当性について検証を行った。

【調査対象年度】  
令和元年度  
(令和元年10月サービス提供分)

【調査対象先数】  
・都道府県  
・政令指定都市、中核市  
・令和元年10月における児童発達支援、放課後等デイサービス等の利用者数が上位10位までの市町村（特別区含む）

調査対象先数：521箇所  
回答数：515箇所  
回答率：98.8%

## ③調査結果及びその分析

### 1-①. 放課後等デイサービスにおけるサービスの利用状況

#### (1) 営業時間に応じた報酬設定

放課後等デイサービスの報酬については、営業時間に応じた設定となっており、営業時間が短い事業所については、人件費等のコストを踏まえ、通常より低い基本報酬が設定（または基本報酬が減算）されている。その一方で、利用者ごとのサービスの利用時間は考慮されない報酬体系となっている。【表1】

【表1】放課後等デイサービスにおける営業時間別基本報酬

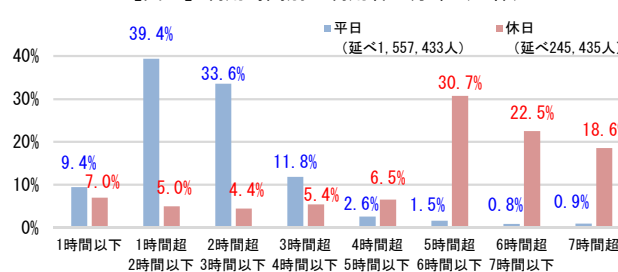
営業時間	平日（授業終了後）		休日（学校休業日）		
	3時間以上	3時間未満	6時間以上	4時間以上6時間未満	4時間未満
基本報酬	604単位	591単位	721単位	15%減算	30%減算

※重症心身障害児（以下「重心児」という）以外を対象とする利用定員10人以下の事業所において、医療的ケア児以外の障害児に支援を行う場合。  
※令和3年度報酬改定後の単価

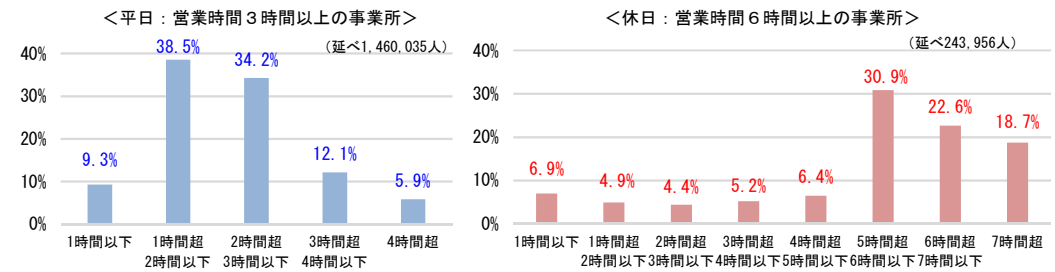
#### (2) 利用者別・事業所別のサービス利用時間の実態

- ・利用者ごとの利用時間については、平日・休日ともに大きなバラツキがあり、1時間以下の短時間利用から7時間を超える長時間利用まで、多様な利用実態となっている。【図3】
- ・事業所ごとの平均利用時間にも大きなバラツキがあり、例えば休日における平均利用時間が7時間超の事業所が全体の約15%を占める一方、1時間以下の事業所も約5%を占めるなど、事業所ごとのサービス提供実態に大きな差異が生じている。【図5】
- ・上記の傾向は、営業時間の長い事業所においても同様であり、現行の報酬設定では、利用時間に大きな差異があった場合でも同額の報酬となるため、サービス提供に係るコストを適切に反映できていない可能性がある。【図4、図6】

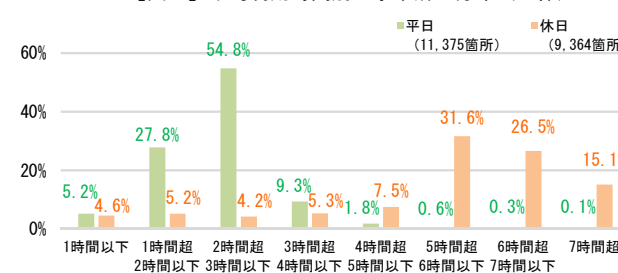
【図3】利用時間別の利用者の分布（全体）



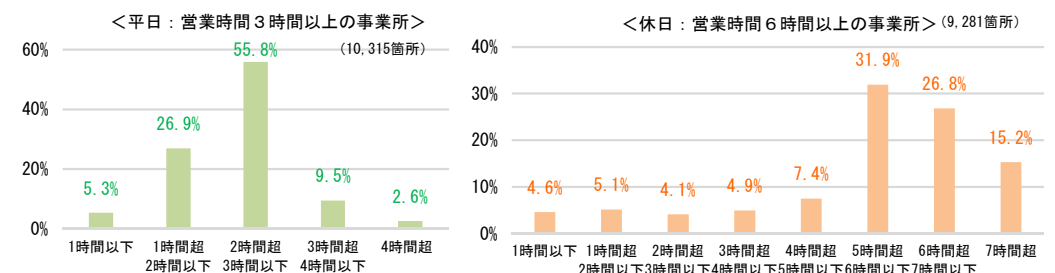
【図4】利用時間別の利用者の分布（営業時間の長い事業所）



【図5】平均利用時間別の事業所の分布（全体）



【図6】平均利用時間別の事業所の分布（営業時間の長い事業所）



# 総 括 調 査 票

調査事案名 (17) 障害福祉サービス等（障害児通所支援）

## ③調査結果及びその分析

### 1-②. 児童発達支援におけるサービスの利用状況

#### (1) 営業時間に応じた報酬設定

児童発達支援の報酬については、営業時間に応じた設定となっており、営業時間が短い事業所については、人件費等のコストを踏まえ、基本報酬が減算される仕組みとなっている。その一方で、利用者ごとのサービスの利用時間は考慮されない報酬体系となっている。

【表2】

【表2】児童発達支援における営業時間別基本報酬

事業所類型	児童発達支援センター（以下「センター」という）			児童発達支援センター以外（以下「その他の事業所」という）		
	6時間以上	4時間以上6時間未満	4時間未満	6時間以上	4時間以上6時間未満	4時間未満
基本報酬	1,086単位	15%減算	30%減算	754単位	15%減算	30%減算

※「センター」は、重心児・難聴児以外を対象とする利用定員30人以下の事業所において、医療的ケア児以外に支援を行う場合。

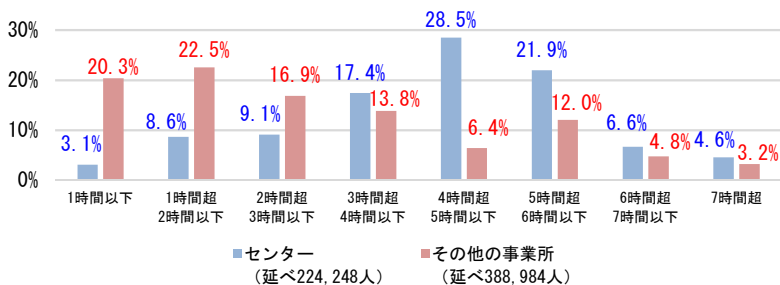
「その他の事業所」は、重心児以外（主に未就学児）を対象とする利用定員10人以下の事業所において、医療的ケア児以外に支援を行う場合。

※令和3年度報酬改定後の単価

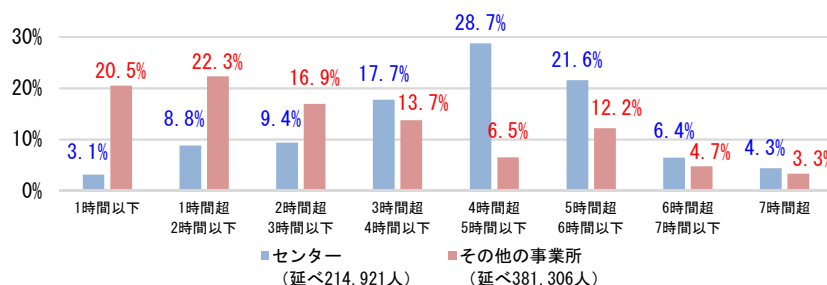
#### (2) 利用者別・事業所別のサービス利用実態

- ・利用者ごとの利用時間については、センター・その他の事業所ともに大きなバラツキがあり、1時間以下の短時間利用から7時間を超える長時間利用まで、多様な利用実態となっている。【図7】
- ・事業所ごとの平均利用時間にも大きなバラツキがあり、特にその他の事業所では、平均利用時間が6時間超の事業所が全体の約7%を占める一方、1時間以下の事業所が約13%を占めるなど、事業所ごとのサービス提供実態に大きな差異が生じている。【図9】
- ・上記の傾向は、営業時間の長い事業所においても同様であり、現行の報酬設定では、利用時間に大きな差異があった場合でも同額の報酬となるため、サービス提供に係るコストを適切に反映できていない可能性がある。【図8、図10】

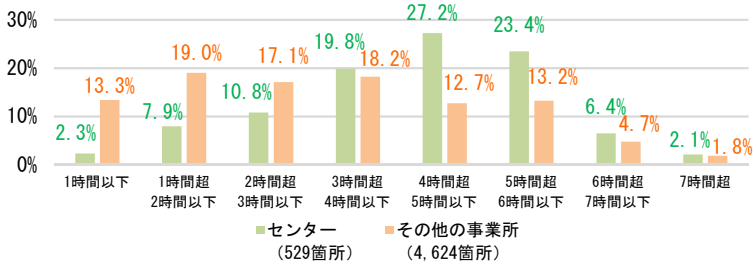
【図7】利用時間別の利用者の分布（全体）



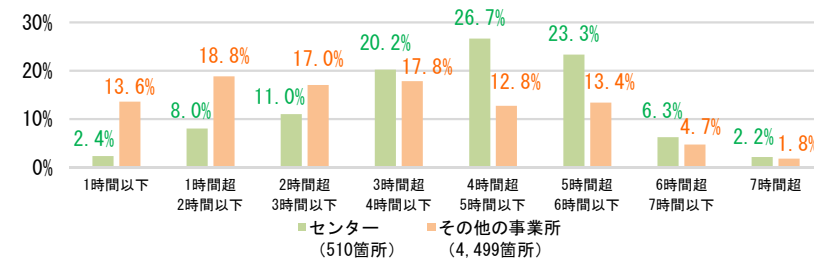
【図8】利用時間別の利用者の分布（営業時間6時間以上の事業所）



【図9】平均利用時間別の事業所の分布（全体）



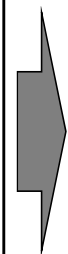
【図10】平均利用時間別の事業所の分布（営業時間6時間以上の事業所）



## ④今後の改善点・検討の方向性

### 1. 放課後等デイサービス・児童発達支援におけるサービスの利用状況

利用者ごとの利用時間や事業所ごとの平均利用時間に大きなバラツキがあることに鑑み、サービス提供に係るコストが適切に報酬に反映されるよう、サービスの質も踏まえつつ、利用時間の実態を勘案した報酬体系への見直しを検討するべきである。



# 総 括 調 査 票

調査事業名 (17) 障害福祉サービス等（障害児通所支援）

## ②調査の視点

### 2. 市町村における支給決定の状況

利用者ごとの1月当たりの利用日数（支給量）については、市町村が利用者の状態等を勘案して決定することになっているが、市町村によって決定された支給量に差異が生じていないか、検証を行った。

【調査対象年度】  
令和元年度  
(令和元年10月において有効な支給決定)

【調査対象先数】  
・政令指定都市、中核市  
・令和元年10月における児童発達支援、放課後等デイサービス等の利用者数が上位10位までの市町村（特別区含む）

調査対象先数：474箇所  
回答数：471箇所  
回答率：99.4%

## ③調査結果及びその分析

### 2. 市町村における支給決定の状況

#### (1) 市町村における支給決定の考え方

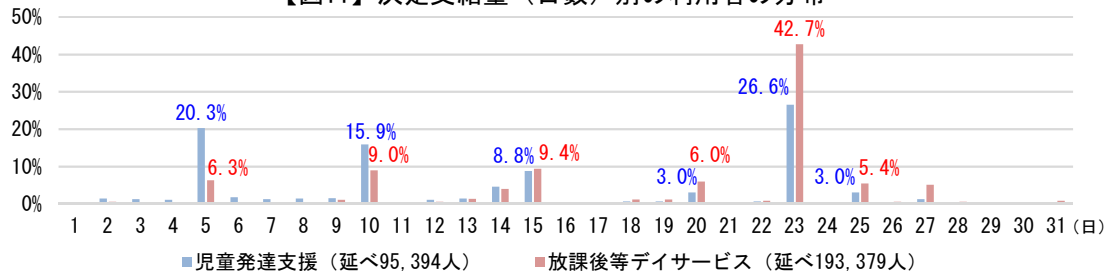
障害児通所支援の支給決定に当たっては、市町村が利用者ごとに適切な1月当たりの利用必要日数（支給量）を定めることとされているが、障害児本人の発達支援のためのサービス提供を徹底するため、支給量の上限は、原則として、各月の日数から8日を控除した日数とされている。（平成28年3月7日厚生労働省通知）

（注）ただし、障害児の状態等に鑑み、市町村が必要と判断した場合には、原則の上限日数を超えて利用することが可能。

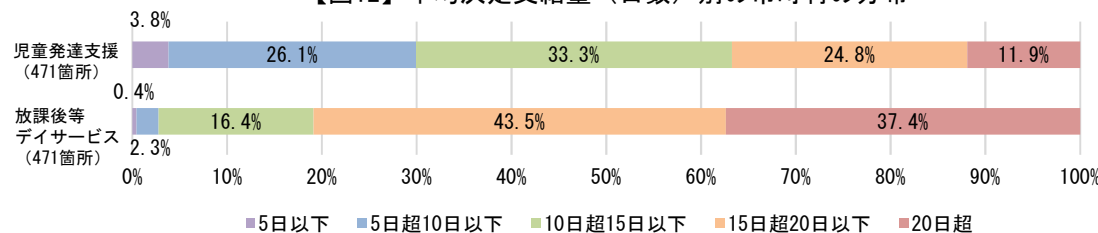
#### (2) 利用者別・市町村別の決定支給量

- ・利用者ごとの1月当たりの決定支給量は、原則の上限日数である23日の割合が高くなっており、特に、放課後等デイサービスについては、決定支給量が23日である利用者が4割超となっており、高い割合を占めている。【図11】
- ・市町村別の平均決定支給量について、大きな地域差が見られる。例えば、放課後等デイサービスについては、平均決定支給量が15日以下の市町村が約2割存在する一方で、20日超である市町村が約4割となっており、市町村ごとに大きなバラツキがある。また、全利用者に占める「決定支給量が23日以上の利用者」の割合が高い市町村が一定程度存在していることから、各市町村における支給量の決定が、必ずしも個々の利用者の発達支援のニーズに沿ったものになっていない可能性がある。【図12、表3】

【図11】 決定支給量（日数）別の利用者の分布



【図12】 平均決定支給量（日数）別の市町村の分布



## ④今後の改善点・検討の方向性

### 2. 市町村における支給決定の状況

各市町村における支給量の決定が、個々の利用者の発達支援のニーズに沿ったものになっているかどうか、その妥当性を検証した上で、より利用者のニーズに基づいた支給決定を行うための具体的な基準の設定を検討するべきである。

【表3】 全利用者に占める「決定支給量が23日以上の利用者」の割合が高い市町村

	児童発達支援 (471箇所)	放課後等デイサービス (471箇所)
100%の市町村	15箇所 (3.2%)	17箇所 (3.6%)
90%以上の市町村	28箇所 (5.9%)	63箇所 (13.4%)
80%以上の市町村	47箇所 (10.0%)	101箇所 (21.4%)
70%以上の市町村	65箇所 (13.8%)	168箇所 (35.7%)

※箇所数は累積値