

## 2017 年度特定健康診査・特定保健指導の実施状況について

### I. 趣旨

高齢者の医療の確保に関する法律（昭和 57 年法律第 80 号）に基づき、2008 年度から、特定健康診査・特定保健指導制度が開始されたところであるが、実施主体である保険者は、社会保険診療報酬支払基金に年度毎の実施状況を報告することとされており、今般、2017 年度分の報告をとりまとめたので公表する。

集計対象の保険者数は 3,373 保険者である。

|      | 市町村国保（全体）※1 |    |     | 国保組合 | 健康保険組合（全体）※2 |       | 全国健康<br>保険協会 | 船員保険  | 共済組合 | 合計 |    |       |
|------|-------------|----|-----|------|--------------|-------|--------------|-------|------|----|----|-------|
|      | 大           | 中  | 小   |      | 総合           | 単一    |              |       |      |    |    |       |
| 保険者数 | 1,738       | 21 | 779 | 938  | 163          | 1,385 | 257          | 1,128 | 1    | 1  | 85 | 3,373 |

※1 市町村国民健康保険のうち、「大」「中」「小」とあるのは、各市町村国保の特定健診対象者数に応じた規模別に集計したものである。

「大」・・・特定健診対象者数が 10 万人以上の大規模保険者

「中」・・・特定健診対象者数が 5 千人以上 10 万人未満の中規模保険者

「小」・・・特定健診対象者数が 5 千人未満の小規模保険者

※2 健康保険組合のうち、「総合」「単一」とあるのは、健康保険組合の設立形態に応じて集計したものである。

「単一」・・・健康保険法第 11 条 1 項の規定に基づき設立された保険者

「総合」・・・健康保険法第 11 条 2 項の規定に基づき設立された保険者

### II. 実施状況の概要

#### 1. 特定健康診査の実施率

##### (1) 全体の実施率

2017 年度の特定健康診査の対象者数※3は約 5,388 万人、受診者数※4は約 2,858 万人であり、特定健康診査の実施率は 53.1%であった。2016 年度と比較して、1.7 ポイント向上した（表 1）。

特定健康診査の実施率の保険者の分布状況は、図 1 のとおりである。

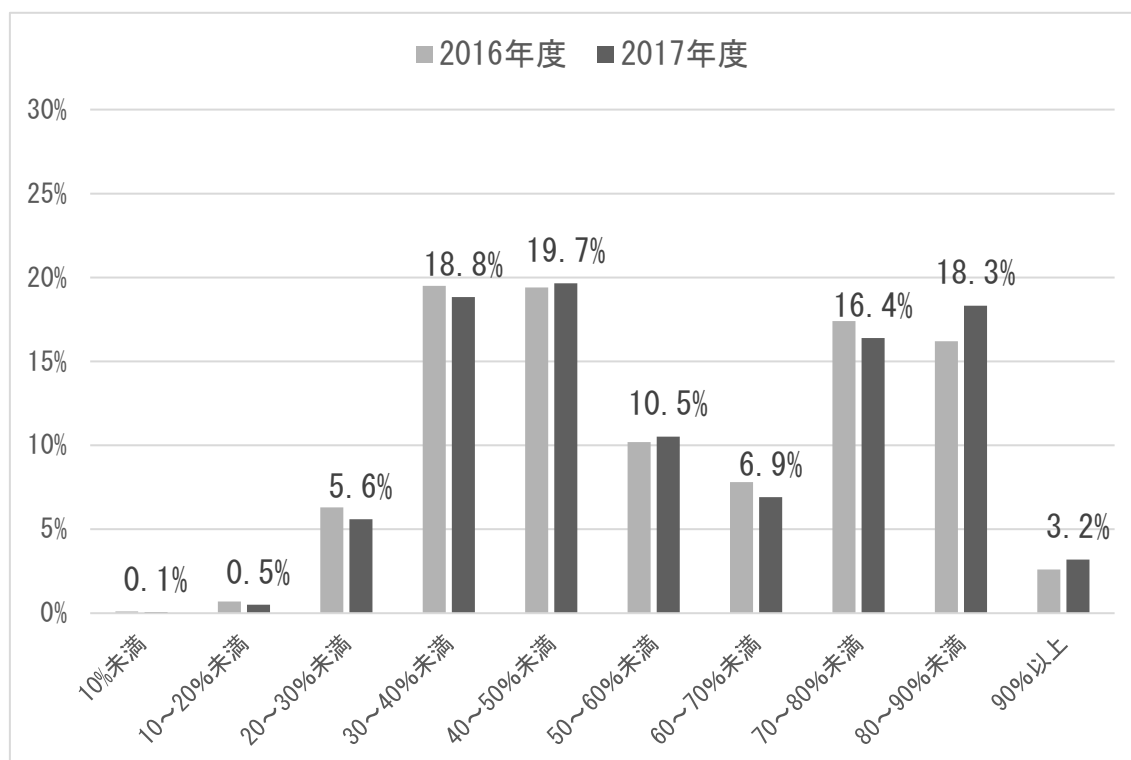
※3 対象者数:当該年度の4月1日における加入者であって、当該年度において 40 歳以上 74 歳以下に達する者のうち、年度途中における異動者（加入、脱退）及び平成 20 年厚生労働省告示第 3 号に規定する各項のいずれかに該当する者（妊産婦等）と保険者が確認できた者を除いた者の数。

※4 受診者数:特定健康診査における基本的な健診項目を全て実施した者の数

表1 特定健康診査の実施率（全体）

|        | 対象者数       | 受診者数       | 特定健康診査実施率 |
|--------|------------|------------|-----------|
| 2017年度 | 53,876,463 | 28,587,618 | 53.1%     |
| 2016年度 | 53,597,034 | 27,559,428 | 51.4%     |
| 2015年度 | 53,960,721 | 27,058,105 | 50.1%     |
| 2014年度 | 53,847,427 | 26,163,456 | 48.6%     |
| 2013年度 | 53,267,875 | 25,374,874 | 47.6%     |
| 2012年度 | 52,806,123 | 24,396,035 | 46.2%     |
| 2011年度 | 52,534,157 | 23,465,995 | 44.7%     |
| 2010年度 | 52,192,070 | 22,546,778 | 43.2%     |
| 2009年度 | 52,211,735 | 21,588,883 | 41.3%     |
| 2008年度 | 51,919,920 | 20,192,502 | 38.9%     |

図1 特定健康診査実施率の分布（保険者の構成割合）



(2) 性・年齢階級別の実施率

年齢階級別の特定健康診査の実施率は、40～50歳代で高かった。

また、性別は、男性が58.1%、女性が48.1%で男性の方が高かった。

男性は2008年度～2016年度と同様に60歳未満で高く、60歳以上で低くなる傾向が見られた。女性においても60歳以上で低くなる傾向が見られた。(表2)

表2 特定健康診査の実施率(性・年齢階級別)

|        |    | 年齢階級別  |        |        |        |        |        |        |        |
|--------|----|--------|--------|--------|--------|--------|--------|--------|--------|
|        |    | 40～74歳 | 40～44歳 | 45～49歳 | 50～54歳 | 55～59歳 | 60～64歳 | 65～69歳 | 70～74歳 |
| 2017年度 | 全体 | 53.1%  | 58.1%  | 58.3%  | 58.8%  | 57.7%  | 50.2%  | 44.0%  | 43.9%  |
|        | 男性 | 58.1%  | 65.3%  | 65.4%  | 65.7%  | 64.6%  | 55.1%  | 44.2%  | 43.0%  |
|        | 女性 | 48.1%  | 50.3%  | 50.7%  | 51.6%  | 50.7%  | 45.4%  | 43.7%  | 44.8%  |
| 2016年度 | 全体 | 51.4%  | 56.3%  | 56.5%  | 57.2%  | 55.6%  | 47.9%  | 42.9%  | 43.3%  |
|        | 男性 | 56.4%  | 63.7%  | 63.8%  | 64.4%  | 62.6%  | 52.5%  | 42.8%  | 42.1%  |
|        | 女性 | 46.5%  | 48.3%  | 48.7%  | 49.6%  | 48.4%  | 43.5%  | 43.0%  | 44.3%  |
| 2015年度 | 全体 | 50.1%  | 54.6%  | 55.0%  | 55.8%  | 53.9%  | 46.2%  | 42.3%  | 43.0%  |
|        | 男性 | 55.1%  | 62.3%  | 62.7%  | 63.3%  | 61.0%  | 50.2%  | 41.8%  | 41.7%  |
|        | 女性 | 45.3%  | 46.4%  | 47.0%  | 48.1%  | 46.8%  | 42.4%  | 42.8%  | 44.2%  |
| 2014年度 | 全体 | 48.6%  | 52.8%  | 53.4%  | 54.3%  | 52.2%  | 44.2%  | 41.1%  | 42.2%  |
|        | 男性 | 53.6%  | 60.9%  | 61.5%  | 62.0%  | 59.4%  | 47.8%  | 40.5%  | 40.9%  |
|        | 女性 | 43.6%  | 44.2%  | 45.0%  | 46.3%  | 44.9%  | 40.7%  | 41.7%  | 43.4%  |
| 2013年度 | 全体 | 47.6%  | 52.1%  | 52.9%  | 53.6%  | 51.1%  | 42.6%  | 40.0%  | 41.2%  |
|        | 男性 | 52.8%  | 60.5%  | 61.3%  | 61.6%  | 58.4%  | 45.9%  | 39.2%  | 40.0%  |
|        | 女性 | 42.6%  | 43.1%  | 44.1%  | 45.4%  | 43.7%  | 39.5%  | 40.7%  | 42.3%  |
| 2012年度 | 全体 | 46.2%  | 50.3%  | 51.6%  | 51.8%  | 49.1%  | 40.9%  | 39.3%  | 40.5%  |
|        | 男性 | 51.4%  | 58.9%  | 60.3%  | 59.9%  | 56.4%  | 43.9%  | 38.4%  | 39.3%  |
|        | 女性 | 41.1%  | 41.2%  | 42.4%  | 43.5%  | 41.8%  | 38.0%  | 40.1%  | 41.4%  |
| 2011年度 | 全体 | 44.7%  | 49.0%  | 50.3%  | 49.9%  | 47.1%  | 39.1%  | 38.2%  | 39.1%  |
|        | 男性 | 49.9%  | 57.8%  | 59.3%  | 58.0%  | 54.3%  | 41.9%  | 37.0%  | 38.0%  |
|        | 女性 | 39.5%  | 39.7%  | 41.0%  | 41.5%  | 39.8%  | 36.5%  | 39.2%  | 40.1%  |
| 2010年度 | 全体 | 43.2%  | 47.4%  | 48.8%  | 48.1%  | 45.1%  | 37.7%  | 37.3%  | 38.0%  |
|        | 男性 | 48.5%  | 56.5%  | 58.0%  | 56.4%  | 52.3%  | 40.2%  | 35.9%  | 36.9%  |
|        | 女性 | 38.1%  | 37.9%  | 39.3%  | 39.7%  | 37.9%  | 35.3%  | 38.6%  | 38.9%  |
| 2009年度 | 全体 | 41.3%  | 45.4%  | 46.6%  | 45.6%  | 42.4%  | 36.1%  | 36.4%  | 37.0%  |
|        | 男性 | 46.5%  | 54.4%  | 55.7%  | 53.7%  | 49.3%  | 38.4%  | 34.8%  | 35.9%  |
|        | 女性 | 36.4%  | 35.8%  | 37.0%  | 37.2%  | 35.6%  | 34.0%  | 37.8%  | 37.9%  |
| 2008年度 | 全体 | 38.9%  | 42.0%  | 43.1%  | 41.9%  | 39.1%  | 34.3%  | 35.6%  | 36.3%  |
|        | 男性 | 43.1%  | 50.2%  | 51.2%  | 49.0%  | 44.7%  | 35.6%  | 33.7%  | 35.0%  |
|        | 女性 | 34.8%  | 33.3%  | 34.5%  | 34.7%  | 33.4%  | 33.1%  | 37.3%  | 37.4%  |

### (3) 保険者の種類別の実施率

2017年度の特健康診査の実施率は、船員保険を除き、2016年度と比較して向上している。

保険者の種類別の実施率は、健康保険組合や共済組合において高く、市町村国保や国保組合、全国健康保険協会、船員保険において低いという二極構造となっている(表3)。

保険者の種類別の性・年齢階級別の実施率では、被用者保険において、男性より女性の実施率が低く、また、被保険者・被扶養者別の実施率では、被扶養者の実施率が低くなっており、被用者保険の被扶養者に対する受診促進のための対策が引き続き必要と考えられる。(表4、5)

保険者の種類別(全国健康保険協会、船員保険を除く。)の特健康診査実施率分布状況は、図6-1～図9(後掲)のとおりである。

**表3 特定健康診査の実施率(保険者の種類別)**

|        | 市町村国保(全体)※1 |       |       | 国保組合  | 全国健康<br>保険協会 | 船員保険  | 健康保険組合(全体)※2 |       | 共済組合  |       |
|--------|-------------|-------|-------|-------|--------------|-------|--------------|-------|-------|-------|
|        | 大           | 中     | 小     |       |              |       | 総合           | 単一    |       |       |
| 2017年度 | 37.2%       | 29.1% | 38.7% | 48.7% | 49.3%        | 45.9% | 77.3%        | 73.6% | 79.4% | 77.9% |
| 2016年度 | 36.6%       | 28.9% | 38.1% | 47.5% | 47.4%        | 48.5% | 75.2%        | 71.4% | 77.4% | 76.7% |
| 2015年度 | 36.3%       | 29.1% | 37.9% | 46.7% | 45.6%        | 46.8% | 73.9%        | 69.7% | 76.2% | 75.8% |
| 2014年度 | 35.3%       | 29.1% | 36.8% | 45.5% | 43.4%        | 40.9% | 72.5%        | 68.5% | 74.7% | 74.2% |
| 2013年度 | 34.2%       | 27.9% | 35.7% | 44.0% | 42.6%        | 40.1% | 71.8%        | 67.6% | 74.1% | 73.7% |
| 2012年度 | 33.7%       | 27.6% | 35.2% | 42.6% | 39.9%        | 38.9% | 70.1%        | 65.2% | 72.6% | 72.7% |
| 2011年度 | 32.7%       | 27.1% | 34.0% | 40.6% | 36.9%        | 35.3% | 69.2%        | 65.0% | 71.3% | 72.4% |
| 2010年度 | 32.0%       |       |       | 38.6% | 34.5%        | 34.7% | 67.3%        |       |       | 70.9% |
| 2009年度 | 31.4%       |       |       | 36.1% | 31.3%        | 32.1% | 65.0%        |       |       | 68.1% |
| 2008年度 | 30.9%       |       |       | 31.8% | 30.1%        | 22.8% | 59.5%        |       |       | 59.9% |

(注) 船員保険の独自システム変更の際に、特定健診情報ファイルの検査結果の一部が出力されなかった事象が生じていたことが明らかになったため、集計値への影響について精査中

表4 特定健康診査の実施率（保険者の種類別・性・年齢階級別）

| 保険者の種類         | 全体    | 性別 | 年齢階級   |        |        |        |        |        |        |        |
|----------------|-------|----|--------|--------|--------|--------|--------|--------|--------|--------|
|                |       |    | 40～74歳 | 40～44歳 | 45～49歳 | 50～54歳 | 55～59歳 | 60～64歳 | 65～69歳 | 70～74歳 |
| 市町村国保<br>(全体)  | 37.2% | 男性 | 33.4%  | 17.9%  | 18.7%  | 21.2%  | 24.3%  | 30.5%  | 39.2%  | 43.2%  |
|                |       | 女性 | 40.5%  | 22.7%  | 23.4%  | 27.2%  | 32.6%  | 39.9%  | 45.5%  | 47.3%  |
| 市町村国保<br>(大)   | 29.1% | 男性 | 25.9%  | 13.7%  | 14.1%  | 16.0%  | 18.3%  | 23.5%  | 31.6%  | 34.7%  |
|                |       | 女性 | 31.8%  | 18.0%  | 18.4%  | 21.1%  | 25.2%  | 31.5%  | 36.6%  | 37.7%  |
| 市町村国保<br>(中)   | 38.7% | 男性 | 34.6%  | 18.4%  | 19.5%  | 22.0%  | 25.0%  | 31.2%  | 40.4%  | 44.9%  |
|                |       | 女性 | 42.3%  | 23.6%  | 24.4%  | 28.4%  | 34.0%  | 41.2%  | 47.2%  | 49.6%  |
| 市町村国保<br>(小)   | 43.1% | 男性 | 39.6%  | 25.1%  | 25.9%  | 28.0%  | 31.2%  | 36.9%  | 44.6%  | 47.6%  |
|                |       | 女性 | 46.4%  | 28.7%  | 29.9%  | 34.0%  | 39.1%  | 46.4%  | 50.8%  | 51.3%  |
| 国保組合           | 48.7% | 男性 | 54.2%  | 54.5%  | 56.9%  | 56.4%  | 55.5%  | 54.9%  | 51.6%  | 46.3%  |
|                |       | 女性 | 42.1%  | 40.7%  | 41.9%  | 43.4%  | 43.6%  | 42.8%  | 42.2%  | 38.4%  |
| 全国健康<br>保険協会   | 49.3% | 男性 | 55.8%  | 59.4%  | 59.1%  | 58.1%  | 58.4%  | 54.9%  | 46.3%  | 35.7%  |
|                |       | 女性 | 42.7%  | 43.7%  | 44.2%  | 46.0%  | 46.1%  | 42.4%  | 35.0%  | 27.6%  |
| 船員保険           | 45.9% | 男性 | 61.7%  | 68.6%  | 68.2%  | 66.2%  | 65.0%  | 57.7%  | 50.0%  | 43.1%  |
|                |       | 女性 | 19.3%  | 20.5%  | 17.8%  | 18.1%  | 21.7%  | 20.7%  | 18.4%  | 14.4%  |
| 健康保険<br>組合（全体） | 77.3% | 男性 | 88.7%  | 91.0%  | 91.5%  | 91.5%  | 90.8%  | 86.0%  | 70.7%  | 57.4%  |
|                |       | 女性 | 64.8%  | 66.0%  | 66.7%  | 67.5%  | 66.6%  | 61.8%  | 50.6%  | 40.2%  |
| 健保組合<br>(総合)   | 73.6% | 男性 | 84.6%  | 86.9%  | 86.8%  | 86.2%  | 85.8%  | 82.3%  | 71.1%  | 58.3%  |
|                |       | 女性 | 61.8%  | 64.0%  | 64.4%  | 64.7%  | 63.1%  | 57.7%  | 46.2%  | 34.1%  |
| 健保組合<br>(単一)   | 79.4% | 男性 | 91.0%  | 93.7%  | 94.2%  | 94.1%  | 93.3%  | 88.0%  | 70.5%  | 57.0%  |
|                |       | 女性 | 66.5%  | 67.4%  | 68.1%  | 69.0%  | 68.5%  | 64.1%  | 53.2%  | 44.2%  |
| 共済組合           | 77.9% | 男性 | 89.3%  | 90.8%  | 91.9%  | 91.6%  | 91.4%  | 80.8%  | 61.2%  | 47.2%  |
|                |       | 女性 | 66.0%  | 65.4%  | 67.2%  | 67.6%  | 70.1%  | 62.6%  | 45.1%  | 41.4%  |

(注) 船員保険の独自システム変更の際に、特定健診情報ファイルの検査結果の一部が出力されなかった事象が生じていたことが明らかになったため、集計値への影響について精査中

表5 特定健康診査の実施率（被保険者・被扶養者別）

|        | 被用者保険全体 |       |       | 全国健康保険協会 |       |       | 健康保険組合 |       |       | 共済組合  |       |       |
|--------|---------|-------|-------|----------|-------|-------|--------|-------|-------|-------|-------|-------|
|        | 被保険者    | 被扶養者  |       | 被保険者     | 被扶養者  |       | 被保険者   | 被扶養者  |       | 被保険者  | 被扶養者  |       |
| 2017年度 | 63.0%   | 73.5% | 32.8% | 49.3%    | 57.8% | 22.1% | 77.3%  | 90.5% | 43.6% | 77.9% | 92.0% | 38.3% |

※被保険者・被扶養者別の実施率は、「医療保険に関する基礎資料～平成28年度の医療費等の状況～（厚生労働省保険局調査課）」を用いて、被保険者・被扶養者別の特定健診対象者数を推計し、算出している。

## 2. 特定保健指導の実施率

### (1) 全体の特定保健指導対象者の割合・実施率

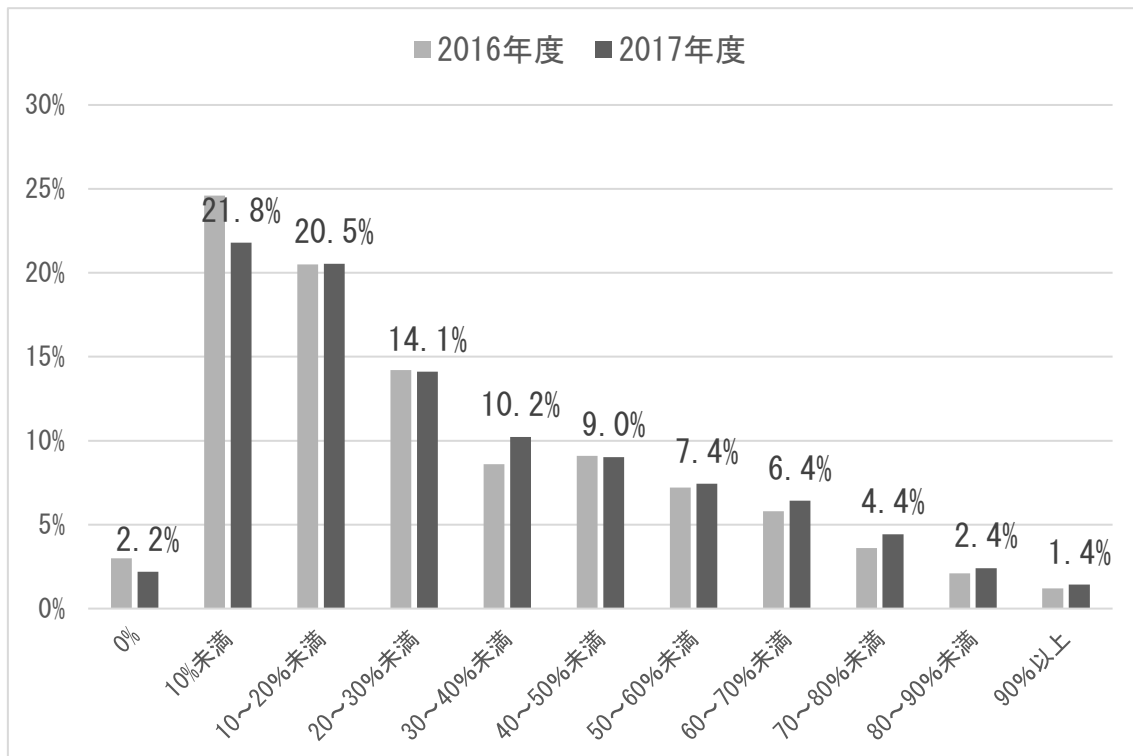
2017年度に特定健康診査を受けた者のうち、特定保健指導の対象者になった者の割合は、17.2%であった。特定保健指導対象者のうち特定保健指導を終了した者の割合（以下「特定保健指導実施率」という。）は19.5%であり、2016年度の特定保健指導実施率（18.8%）と比較して、0.7ポイント増加した。（表6）

特定保健指導の実施率の分布状況は、図2のとおりである。

表6 特定保健指導の対象者の割合及び特定保健指導実施率（全体）

|        | 特定保健指導対象者数（人） | 特定保健指導対象者割合 | 特定保健指導終了者数（人） | 特定保健指導実施率 |
|--------|---------------|-------------|---------------|-----------|
| 2017年度 | 4,918,135     | 17.2%       | 959,129       | 19.5%     |
| 2016年度 | 4,690,793     | 17.0%       | 881,183       | 18.8%     |
| 2015年度 | 4,530,158     | 16.7%       | 792,655       | 17.5%     |
| 2014年度 | 4,403,850     | 16.8%       | 783,118       | 17.8%     |
| 2013年度 | 4,295,816     | 16.9%       | 759,982       | 17.7%     |
| 2012年度 | 4,317,834     | 17.7%       | 707,558       | 16.4%     |
| 2011年度 | 4,271,235     | 18.2%       | 642,819       | 15.0%     |
| 2010年度 | 4,125,690     | 18.3%       | 540,942       | 13.1%     |
| 2009年度 | 4,086,952     | 18.9%       | 503,712       | 12.3%     |
| 2008年度 | 4,010,717     | 19.9%       | 308,222       | 7.7%      |

図2 特定保健指導実施率の分布（保険者の構成割合）



(2) 性・年齢階級別の実施率

年齢階級別の特定保健指導実施率は、40～44歳で16.2%と最も低く、65歳以上で相対的に高くなっている。

性別の実施率は、男性19.7%、女性18.7%であり、60～64歳の女性を除いた性・年齢階級において、微増ではあるが実施率の向上がみられた。(表7)

表7 特定保健指導実施率(性・年齢階級別)

|        |    | 40～74歳 | 40～44歳 | 45～49歳 | 50～54歳 | 55～59歳 | 60～64歳 | 65～69歳 | 70～74歳 |
|--------|----|--------|--------|--------|--------|--------|--------|--------|--------|
| 2017年度 | 全体 | 19.5%  | 16.2%  | 18.7%  | 19.9%  | 20.1%  | 18.2%  | 22.5%  | 28.4%  |
|        | 男性 | 19.7%  | 16.9%  | 19.4%  | 20.7%  | 20.9%  | 18.0%  | 21.3%  | 27.5%  |
|        | 女性 | 18.7%  | 13.0%  | 15.9%  | 16.8%  | 17.5%  | 18.6%  | 25.3%  | 30.1%  |
| 2016年度 | 全体 | 18.8%  | 15.6%  | 17.9%  | 19.1%  | 19.3%  | 17.5%  | 22.3%  | 28.1%  |
|        | 男性 | 18.9%  | 16.2%  | 18.6%  | 19.7%  | 19.8%  | 17.1%  | 21.1%  | 27.5%  |
|        | 女性 | 18.3%  | 12.7%  | 15.2%  | 16.5%  | 17.4%  | 18.6%  | 25.0%  | 29.3%  |
| 2015年度 | 全体 | 17.5%  | 14.8%  | 16.8%  | 17.0%  | 17.3%  | 16.1%  | 22.1%  | 26.2%  |
|        | 男性 | 17.5%  | 15.3%  | 17.3%  | 17.5%  | 17.7%  | 15.5%  | 20.8%  | 25.6%  |
|        | 女性 | 17.5%  | 12.2%  | 14.4%  | 15.0%  | 15.9%  | 17.9%  | 24.9%  | 27.4%  |
| 2014年度 | 全体 | 17.8%  | 15.3%  | 17.2%  | 17.4%  | 17.4%  | 16.6%  | 22.6%  | 25.0%  |
|        | 男性 | 17.7%  | 15.7%  | 17.7%  | 17.9%  | 17.7%  | 15.9%  | 21.2%  | 24.4%  |
|        | 女性 | 18.0%  | 12.9%  | 14.8%  | 15.4%  | 16.6%  | 18.5%  | 25.5%  | 26.0%  |
| 2013年度 | 全体 | 17.7%  | 14.8%  | 17.0%  | 17.6%  | 17.5%  | 16.5%  | 22.5%  | 25.9%  |
|        | 男性 | 17.7%  | 15.2%  | 17.5%  | 18.2%  | 17.9%  | 15.8%  | 21.4%  | 25.4%  |
|        | 女性 | 17.7%  | 12.1%  | 14.4%  | 15.3%  | 16.1%  | 18.5%  | 24.9%  | 26.8%  |
| 2012年度 | 全体 | 16.4%  | 13.5%  | 16.0%  | 16.5%  | 16.4%  | 15.2%  | 20.3%  | 22.8%  |
|        | 男性 | 16.4%  | 13.9%  | 16.6%  | 17.1%  | 16.8%  | 14.6%  | 19.4%  | 22.8%  |
|        | 女性 | 16.2%  | 11.2%  | 13.3%  | 13.9%  | 14.9%  | 17.0%  | 22.1%  | 22.6%  |
| 2011年度 | 全体 | 15.0%  | 12.2%  | 14.6%  | 14.9%  | 14.5%  | 13.9%  | 20.1%  | 22.3%  |
|        | 男性 | 14.9%  | 12.5%  | 15.0%  | 15.2%  | 14.7%  | 12.9%  | 19.3%  | 22.5%  |
|        | 女性 | 15.6%  | 10.2%  | 12.4%  | 13.2%  | 13.8%  | 16.4%  | 21.7%  | 22.1%  |
| 2010年度 | 全体 | 13.1%  | 10.3%  | 12.0%  | 12.2%  | 12.2%  | 13.0%  | 19.5%  | 19.8%  |
|        | 男性 | 12.7%  | 10.5%  | 12.2%  | 12.4%  | 12.1%  | 11.7%  | 18.7%  | 20.0%  |
|        | 女性 | 14.6%  | 9.1%   | 10.7%  | 11.4%  | 12.8%  | 16.7%  | 21.2%  | 19.5%  |
| 2009年度 | 全体 | 12.3%  | 9.3%   | 10.9%  | 10.8%  | 10.9%  | 12.6%  | 19.4%  | 19.8%  |
|        | 男性 | 11.7%  | 9.4%   | 11.0%  | 10.8%  | 10.5%  | 10.9%  | 18.5%  | 20.2%  |
|        | 女性 | 14.6%  | 8.4%   | 10.3%  | 11.0%  | 12.6%  | 17.0%  | 21.0%  | 19.3%  |
| 2008年度 | 全体 | 7.7%   | 5.3%   | 5.9%   | 6.0%   | 6.2%   | 8.7%   | 13.7%  | 13.8%  |
|        | 男性 | 7.1%   | 5.4%   | 6.1%   | 6.0%   | 5.9%   | 7.2%   | 13.1%  | 14.1%  |
|        | 女性 | 9.4%   | 4.5%   | 5.1%   | 5.7%   | 7.3%   | 11.9%  | 14.6%  | 13.2%  |

### (3) 保険者の種類別の実施率

保険者の種類別の特定保健指導実施率は、市町村国保（小）で 42.4%と最も高く、次いで健康保険組合（単一）が 26.8%であった。健康保険組合（全体）では、はじめて 20%を超えるなど、実施率の向上がみられる。（表 8）

保険者の種類別（全国健康保険協会、船員保険を除く。）の特定保健指導実施率の分布状況は図 10-1～図 13（後掲）のとおりである。特定保健指導実施率が 0%の保険者数は年々減少しており、健康保険組合（総合）において、はじめて該当保険者はなくなった。しかし、依然として国保組合の 13.5%、健康保険組合（単一）の 3.2%の保険者などが 0%に該当している。

保険者種類別・性・年齢階級別の実施率は、市町村国保では、65 歳までの男性の実施率が女性と比較して特に低い。一方、健康保険組合、共済組合では、40～50 歳代の女性の実施率が男性と比較して特に低いなど、保険者種類間で違いが見られる。（表 9）

**表 8 特定保健指導の実施率（保険者の種類別）**

|         | 市町村国保（全体） |       |       | 国保組合  | 全国健康<br>保険協会 | 船員保険  | 健康保険組合（全体） |       | 共済組合  |       |       |
|---------|-----------|-------|-------|-------|--------------|-------|------------|-------|-------|-------|-------|
|         | 大         | 中     | 小     |       |              |       | 総合         | 単一    |       |       |       |
| 2017 年度 | 25.6%     | 12.3% | 25.8% | 42.4% | 9.3%         | 13.2% | 7.6%       | 21.4% | 12.0% | 26.8% | 25.5% |
| 2016 年度 | 24.7%     | 11.7% | 25.2% | 41.1% | 9.1%         | 14.2% | 7.2%       | 19.2% | 10.5% | 24.2% | 23.2% |
| 2015 年度 | 23.6%     | 12.2% | 24.3% | 38.3% | 8.9%         | 12.6% | 6.9%       | 18.2% | 10.4% | 22.5% | 19.6% |
| 2014 年度 | 23.0%     | 12.9% | 23.7% | 37.4% | 9.1%         | 14.8% | 5.9%       | 17.7% | 10.4% | 21.5% | 18.1% |
| 2013 年度 | 22.5%     | 13.0% | 23.2% | 36.0% | 9.0%         | 15.3% | 7.1%       | 18.0% | 10.1% | 22.1% | 15.7% |
| 2012 年度 | 19.9%     | 11.8% | 20.4% | 32.0% | 9.5%         | 12.8% | 6.3%       | 18.1% | 9.6%  | 22.5% | 13.7% |
| 2011 年度 | 19.4%     | 12.0% | 19.9% | 30.2% | 8.3%         | 11.5% | 6.5%       | 16.7% | 8.9%  | 20.5% | 10.6% |
| 2010 年度 | 19.3%     |       |       |       | 7.7%         | 7.4%  | 6.3%       | 14.5% |       |       | 8.7%  |
| 2009 年度 | 19.5%     |       |       |       | 5.5%         | 7.3%  | 5.8%       | 12.2% |       |       | 7.9%  |
| 2008 年度 | 14.1%     |       |       |       | 2.4%         | 3.1%  | 6.6%       | 6.8%  |       |       | 4.2%  |



表9 特定保健指導実施率（保険者の種類別・性・年齢階級別）

| 保険者の種類     | 全体    | 性別 | 年齢階級   |        |        |        |        |        |        |        |
|------------|-------|----|--------|--------|--------|--------|--------|--------|--------|--------|
|            |       |    | 40～74歳 | 40～44歳 | 45～49歳 | 50～54歳 | 55～59歳 | 60～64歳 | 65～69歳 | 70～74歳 |
| 市町村国保（全体）  | 25.6% | 男性 | 23.7%  | 14.5%  | 15.4%  | 16.9%  | 18.1%  | 20.2%  | 26.4%  | 30.5%  |
|            |       | 女性 | 29.0%  | 19.3%  | 20.6%  | 23.3%  | 24.9%  | 26.8%  | 30.8%  | 33.2%  |
| 市町村国保（大）   | 12.3% | 男性 | 11.4%  | 6.7%   | 6.9%   | 8.0%   | 7.0%   | 9.3%   | 12.9%  | 15.0%  |
|            |       | 女性 | 14.1%  | 10.1%  | 9.7%   | 12.3%  | 12.2%  | 13.0%  | 14.4%  | 16.2%  |
| 市町村国保（中）   | 25.8% | 男性 | 23.9%  | 14.3%  | 15.2%  | 16.5%  | 18.0%  | 19.8%  | 26.5%  | 31.3%  |
|            |       | 女性 | 29.5%  | 19.0%  | 20.2%  | 22.6%  | 24.8%  | 26.6%  | 31.5%  | 34.4%  |
| 市町村国保（小）   | 42.4% | 男性 | 40.1%  | 27.2%  | 29.1%  | 32.7%  | 31.7%  | 32.9%  | 44.0%  | 52.6%  |
|            |       | 女性 | 46.8%  | 33.7%  | 38.8%  | 41.9%  | 39.6%  | 42.0%  | 49.0%  | 54.3%  |
| 国保組合       | 9.3%  | 男性 | 9.5%   | 7.4%   | 8.8%   | 9.7%   | 10.0%  | 10.2%  | 11.6%  | 13.7%  |
|            |       | 女性 | 8.1%   | 5.0%   | 6.4%   | 7.3%   | 7.9%   | 8.9%   | 11.5%  | 11.8%  |
| 全国健康保険協会   | 13.2% | 男性 | 13.5%  | 11.8%  | 13.4%  | 14.0%  | 14.4%  | 13.8%  | 15.9%  | 18.4%  |
|            |       | 女性 | 11.8%  | 10.0%  | 12.0%  | 12.6%  | 12.9%  | 12.0%  | 11.3%  | 10.9%  |
| 船員保険       | 7.6%  | 全体 | 7.6%   | 9.3%   | 9.0%   | 7.8%   | 7.7%   | 4.9%   | 5.7%   | 8.7%   |
| 健康保険組合（全体） | 21.4% | 男性 | 22.4%  | 19.9%  | 22.9%  | 24.8%  | 25.1%  | 21.6%  | 14.7%  | 12.4%  |
|            |       | 女性 | 16.8%  | 13.8%  | 17.2%  | 18.1%  | 18.5%  | 17.0%  | 15.7%  | 16.0%  |
| 健保組合（総合）   | 12.0% | 男性 | 12.3%  | 11.1%  | 12.2%  | 12.9%  | 13.5%  | 13.1%  | 13.2%  | 14.8%  |
|            |       | 女性 | 10.5%  | 8.4%   | 10.5%  | 11.1%  | 11.6%  | 12.1%  | 11.6%  | 11.2%  |
| 健保組合（単一）   | 26.8% | 男性 | 28.3%  | 25.8%  | 29.3%  | 30.8%  | 31.1%  | 26.4%  | 15.7%  | 11.1%  |
|            |       | 女性 | 20.4%  | 17.5%  | 21.2%  | 21.8%  | 22.0%  | 19.4%  | 18.0%  | 18.4%  |
| 共済組合       | 25.5% | 男性 | 26.8%  | 25.8%  | 28.3%  | 27.8%  | 28.0%  | 21.8%  | 12.9%  | 11.3%  |
|            |       | 女性 | 20.4%  | 17.4%  | 21.7%  | 21.9%  | 21.9%  | 18.0%  | 8.6%   | 7.3%   |

（注）船員保険の性・年齢階級別実施率については、極端に実施率が低い性・年齢階級があり、そのことによる個人の識別可能性の観点から、年齢階級別実施率のみを掲載している。

### 3. メタボリックシンドロームの該当者及び予備群の減少率<sup>※6</sup>

#### (1) メタボリックシンドローム該当者及び予備群の減少率（2008年度比）

メタボリックシンドローム該当者及び予備群の減少率は、特定健診受診者（40歳～74歳）に占めるメタボリックシンドローム該当者及び予備群の割合について、2008年度比の増減を算出したものである。

2017年度のメタボリックシンドローム該当者及び予備群の減少率は+0.9%であり、メタボリックシンドローム該当者及び予備群はわずかに増加している。

特定保健指導の対象者は、特定健診受診者のうち服薬をしていない者から選定されることから、より詳しく特定保健指導の効果をみると、2017年度の特定保健指導対象者の減少率は▲14.2%であり、減少している。また、2017年度の新服薬者のうちのメタボリックシンドローム該当者及び予備群の減少率は▲9.6%であり、減少している（表10）。

ただし、これらの減少幅は昨年度より縮小しているが、特定健康診査の実施率の伸びに従い、新たな対象者の抽出につながったこと等が要因として考えられる。保健指導の効果を持続させるための効果的な保健指導の更なる工夫などにより、加入者全体でのメタボリックシンドローム該当者割合及び予備群者割合を低下させていくことが重要である。

なお、非服薬者及び服薬者のうちのメタボリックシンドローム該当者及び予備群の減少率は、性・年齢階級ごとに算出したメタボリックシンドローム該当者及び予備群の出現割合に、性・年齢階級ごとの住民基本台帳人口を乗じることで得られるメタボリックシンドローム該当者及び予備群の推定数により算出しているが、非服薬者や服薬者の人口構成の特徴が反映されていないことなどから、2018年度以降の第3期特定健康診査等実施計画期間では、特定保健指導の対象者割合で減少率を評価することとしている。

**表10 メタボリックシンドローム該当者及び予備群等の減少率（対2008年度比）**

|                      | メタボリックシンドローム<br>該当者及び予備群の減少率 | 非服薬者のうちの<br>メタボリックシンドローム<br>該当者及び予備群の減少率 | 特定保健指導対象者の減少率 |
|----------------------|------------------------------|--|---------------|
| 2017年度<br>(対2008年度比) | 0.9%                         | ▲9.6%                                    | ▲14.2%        |

※5 推移の表記は、▲(マイナス)を含めて値を表記している。▲をとると、減少率になる。

※6 次の計算式により算出。

$$\text{計算式} = \frac{2008 \text{ 年度メタボリックシンドローム該当者及び予備群推定数}^{\text{※7}} - 2017 \text{ 年度メタボリックシンドローム該当者及び予備群推定数}^{\text{※7}}}{2008 \text{ 年度メタボリックシンドローム該当者及び予備群推定数}^{\text{※7}}}$$

※7 特定健康診査の実施率の変化による影響及び年齢構成の変化による影響を排除するため、性別・年齢階層別(5歳階級)に各年度のメタボリックシンドローム該当者及び予備群者の出現割合を算出し、2018年1月時点の住民基本台帳人口に乗じて算出した推定数。

図3 特定保健指導対象者の選定基準

| 腹囲                     | 追加リスク  |     |     | ④喫煙歴     | 対象        |            |
|------------------------|--------|-----|-----|----------|-----------|------------|
|                        | ①血糖    | ②脂質 | ③血圧 |          | 40-64歳    | 65-74歳     |
| ≥85cm(男性)<br>≥90cm(女性) | 2つ以上該当 |     |     | あり<br>なし | 積極的<br>支援 | 動機付け<br>支援 |
|                        | 1つ該当   |     |     |          |           |            |
| 上記以外で<br>BMI≥25        | 3つ該当   |     |     | あり<br>なし | 積極的<br>支援 | 動機付け<br>支援 |
|                        | 2つ該当   |     |     |          |           |            |
|                        | 1つ該当   |     |     |          |           |            |

(注)喫煙歴の斜線欄は、階層化の判定が喫煙歴の有無に関係ないことを意味する。

- ①血糖 a 空腹時血糖 100mg/dl 以上又は b HbA1c (NGSP 値) の場合 5.6 % 以上
- ②脂質 a 中性脂肪 150mg/dl 以上又は b HDL コレステロール 40mg/dl 未満
- ③血圧 a 収縮期血圧 130mmHg 以上又は b 拡張期血圧 85mmHg 以上
- ④質問票 喫煙歴あり (①から③のリスクが1つ以上の場合にのみカウント)

※糖尿病、高血圧又は脂質異常症の治療に係る薬剤を服用している者は、医療保険者による特定保健指導は行わない。

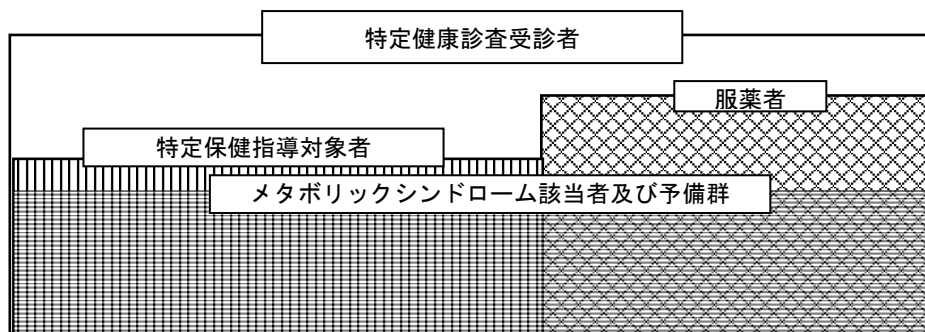
図4 メタボリックシンドロームの判定基準

| 腹囲         | 追加リスク  |     |     |                 |
|------------|--------|-----|-----|-----------------|
|            | ①血糖    | ②脂質 | ③血圧 |                 |
| ≥85cm (男性) | 2つ以上該当 |     |     | メタボリックシンドローム該当者 |
| ≥90cm (女性) | 1つ該当   |     |     | メタボリックシンドローム予備群 |

- ①血糖 空腹時血糖 110 mg/dl 以上
- ②脂質 a 中性脂肪 150 mg/dl 以上 かつ・または b HDL コレステロール 40 mg/dl 未満
- ③血圧 a 収縮期血圧 130mmHg 以上 かつ・または b 拡張期血圧 85mmHg 以上

※高TG血症、低HDL-C血症、高血圧、糖尿病に対する薬剤治療を受けている場合は、それぞれの項目に含める。

図5 メタボリックシンドローム該当者及び予備群と特定保健指導対象者の関係(イメージ図)



(2) 薬剤を服用している者の割合

特定健診受診者のうち、高血圧症・糖尿病・脂質異常症の治療に係る薬剤のいずれか1種類を服用している者の割合は18.8%、いずれか2種類を服用している者の割合は7.8%、3種類の薬剤を服用している者の割合は1.5%であった。(表11)

また、メタボリックシンドローム該当者及び予備群のうち、いずれか1種類の薬剤を服用している者の割合は30.3%、いずれか2種類を服用している者の割合は15.7%、3種類を服用している者の割合は3.8%であった。(表12)

**表11 特定健診受診者のうち、薬剤を服用している者の割合**

| 1種類以上の薬剤を服用している者の割合 |                       |                       |                   |
|---------------------|-----------------------|-----------------------|-------------------|
|                     | いずれか1種類の薬剤を服用している者の割合 | いずれか2種類の薬剤を服用している者の割合 | 3種類の薬剤を服用している者の割合 |
| 28.1%               | 18.8%                 | 7.8%                  | 1.5%              |

**表12 メタリックシンドローム該当者及び予備群のうち、薬剤を服用している者の割合**

| 1種類以上の薬剤を服用している者の割合 |                       |                       |                   |
|---------------------|-----------------------|-----------------------|-------------------|
|                     | いずれか1種類の薬剤を服用している者の割合 | いずれか2種類の薬剤を服用している者の割合 | 3種類の薬剤を服用している者の割合 |
| 49.8%               | 30.3%                 | 15.7%                 | 3.8%              |

**(参考) 特定健診・保健指導の実施状況に係る留意事項**

特定健診・保健指導の実施状況については、国において、レセプト情報・特定健診等情報データベースに保有している特定健診・保健指導の実績データを集計し、公表しているところである。

2015年度には、2008年度～2012年度までの特定健診・保健指導データを対象に、当該実績データの精度の向上等を目的として、例えば、検査結果に異常な値が格納されている項目をエラーとして処理するなど、いわゆるデータクリーニングを実施した。

このため、2015年度以降の特定健診・保健指導の実施状況については、データクリーニング実施後の実績データを用いて集計し、公表している。

**Ⅲ. 実施状況の詳細(集計表・分布図)**

- (1) 保険者別・性別・年齢階級別・資格区分別 実施状況結果 別表1～25 参照
- (2) 保険者種類別 特定健康診査実施率の分布 図6-1～図9
- 保険者種類別 特定保健指導実施率の分布 図10-1～図13

## 保険者種類別 特定健康診査実施率の分布

図6-1 特定健康診査実施率の分布（市町村国保（全体）の構成割合）

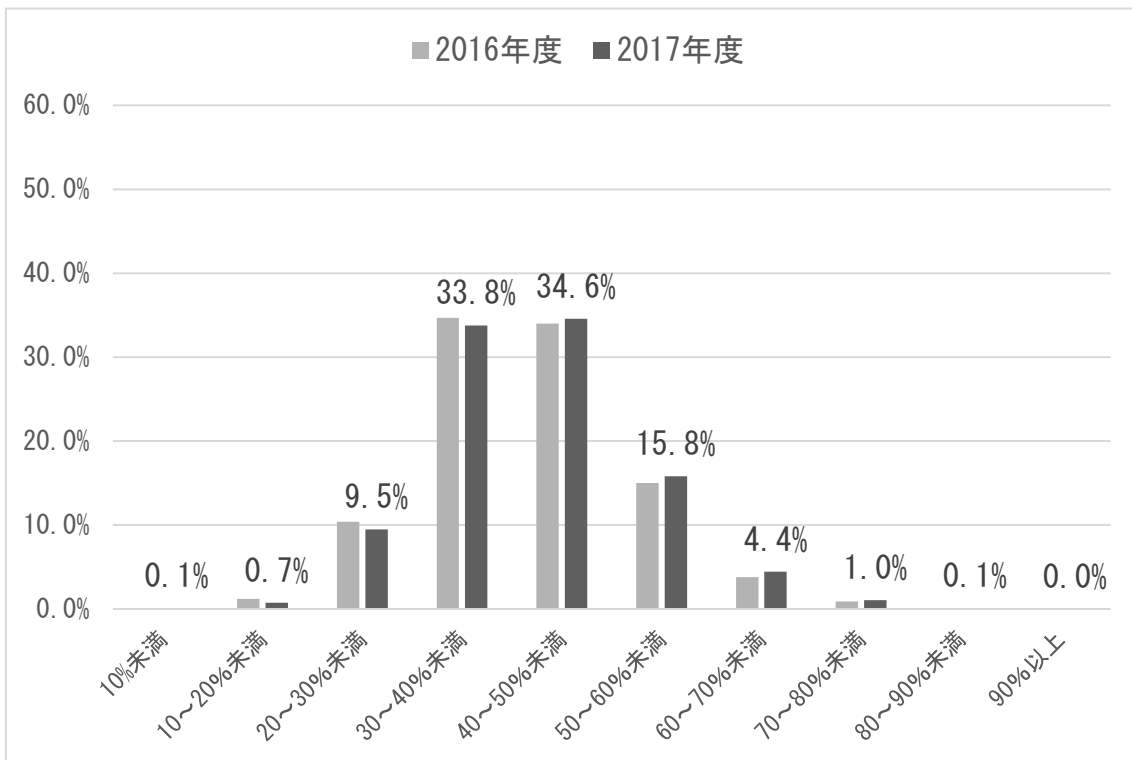


図6-2 特定健康診査実施率の分布（市町村国保（大）の構成割合）

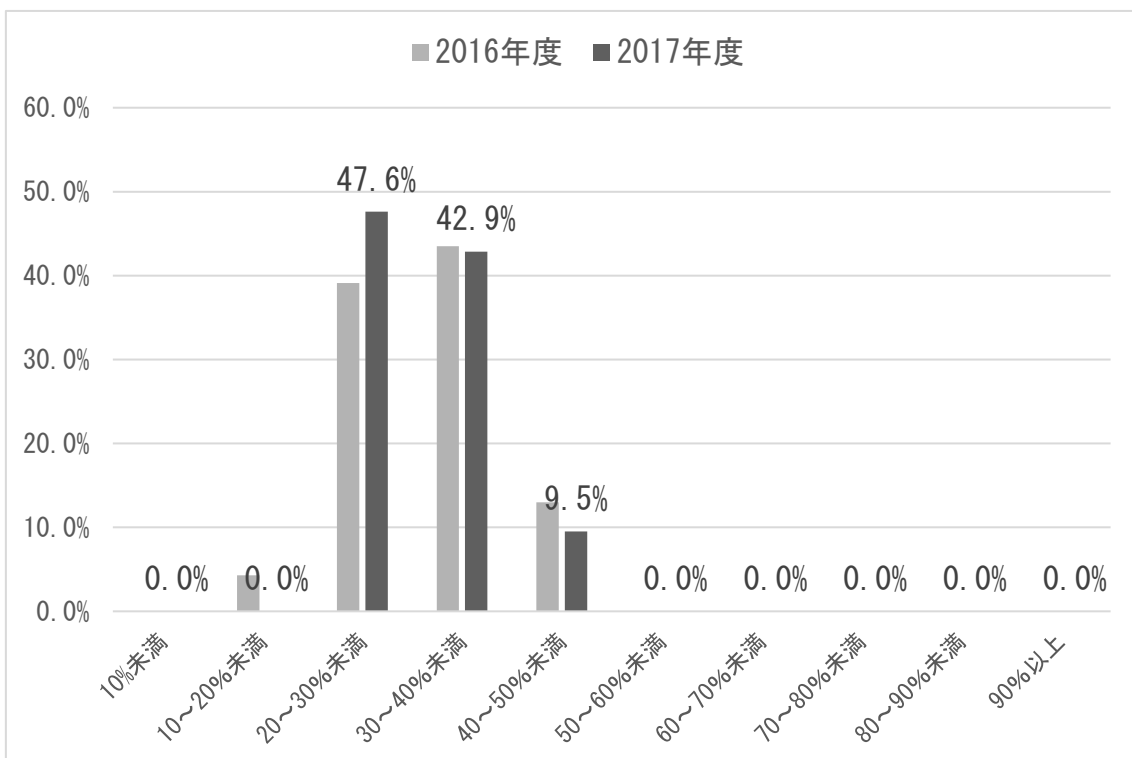


図6-3 特定健康診査実施率の分布（市町村国保（中）の構成割合）

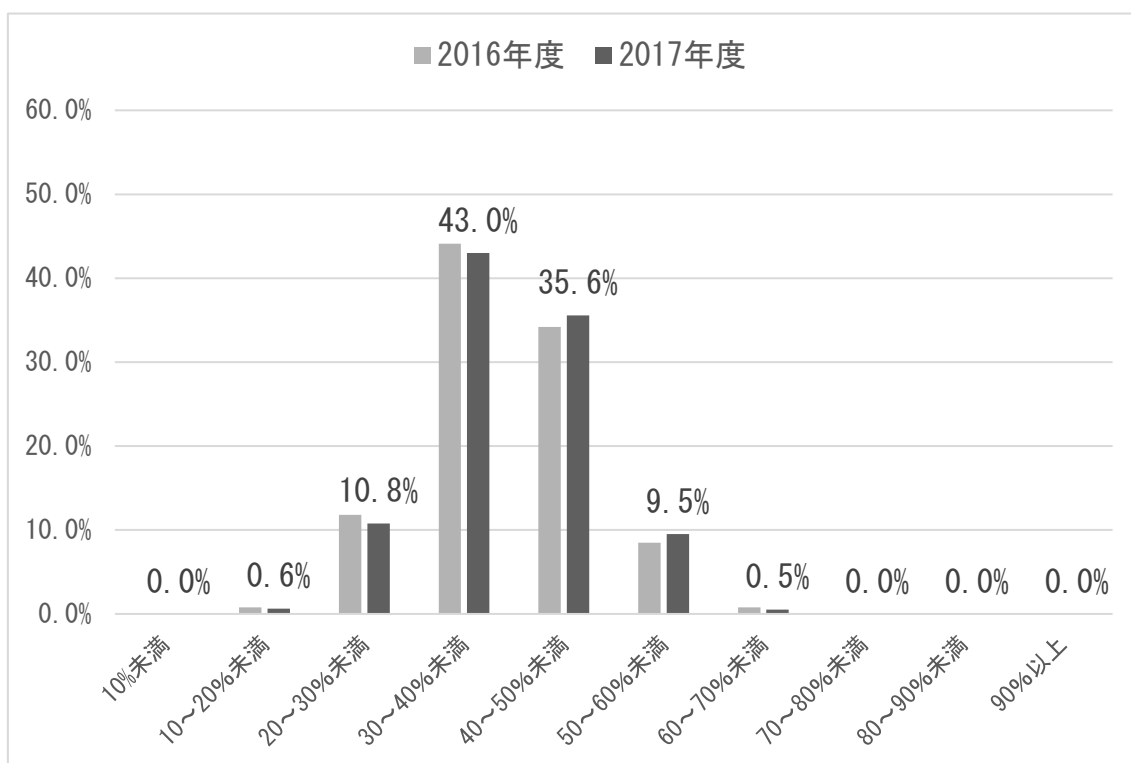


図6-4 特定健康診査実施率の分布（市町村国保（小）の構成割合）

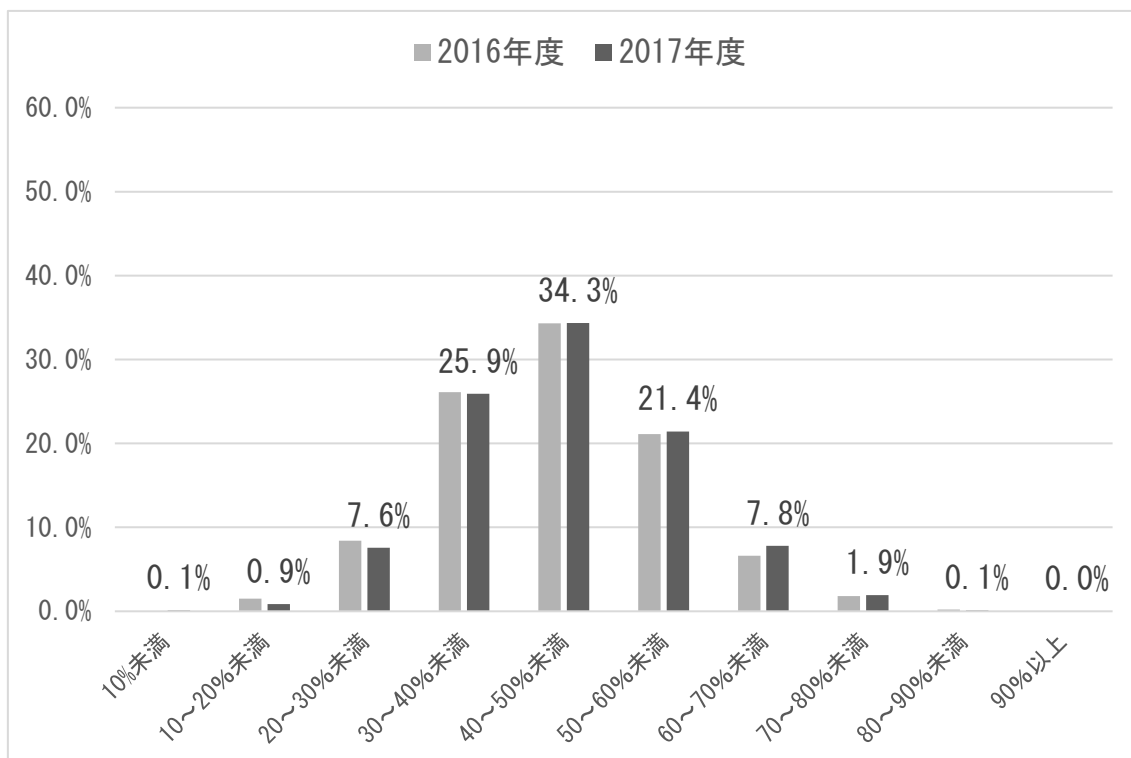


図7 特定健康診査実施率の分布（国保組合の構成割合）

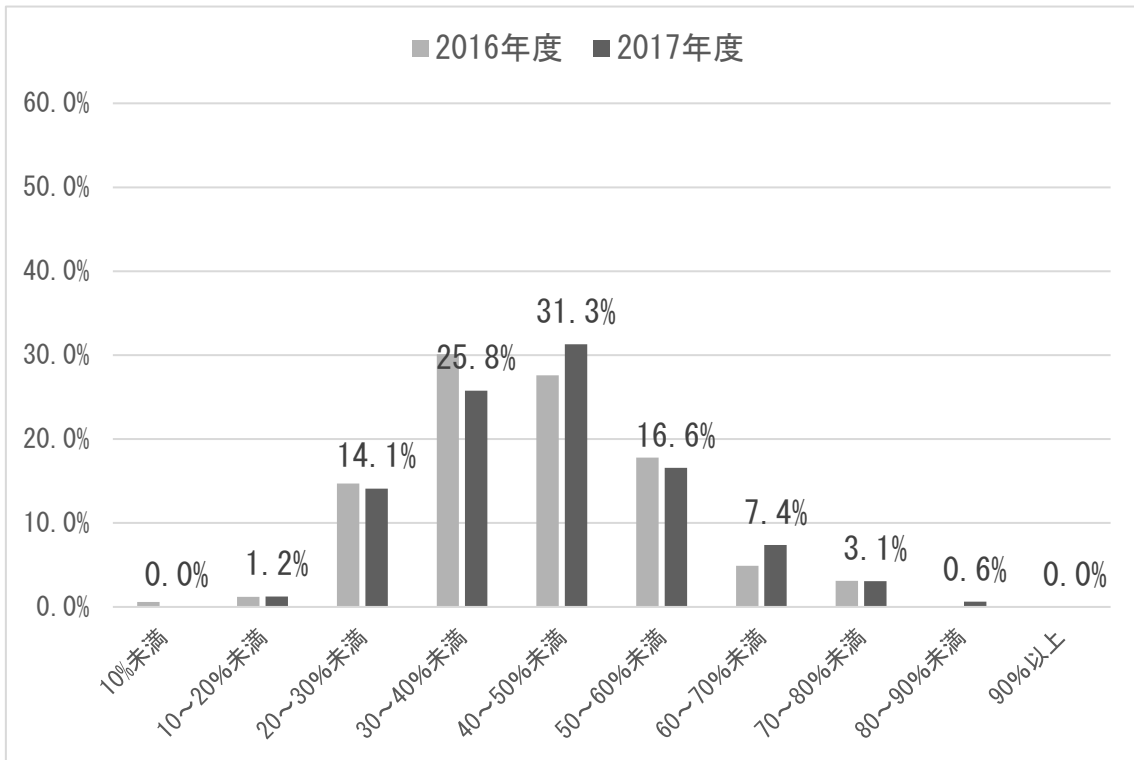


図8-1 特定健康診査実施率の分布（健保組合（全体）の構成割合）

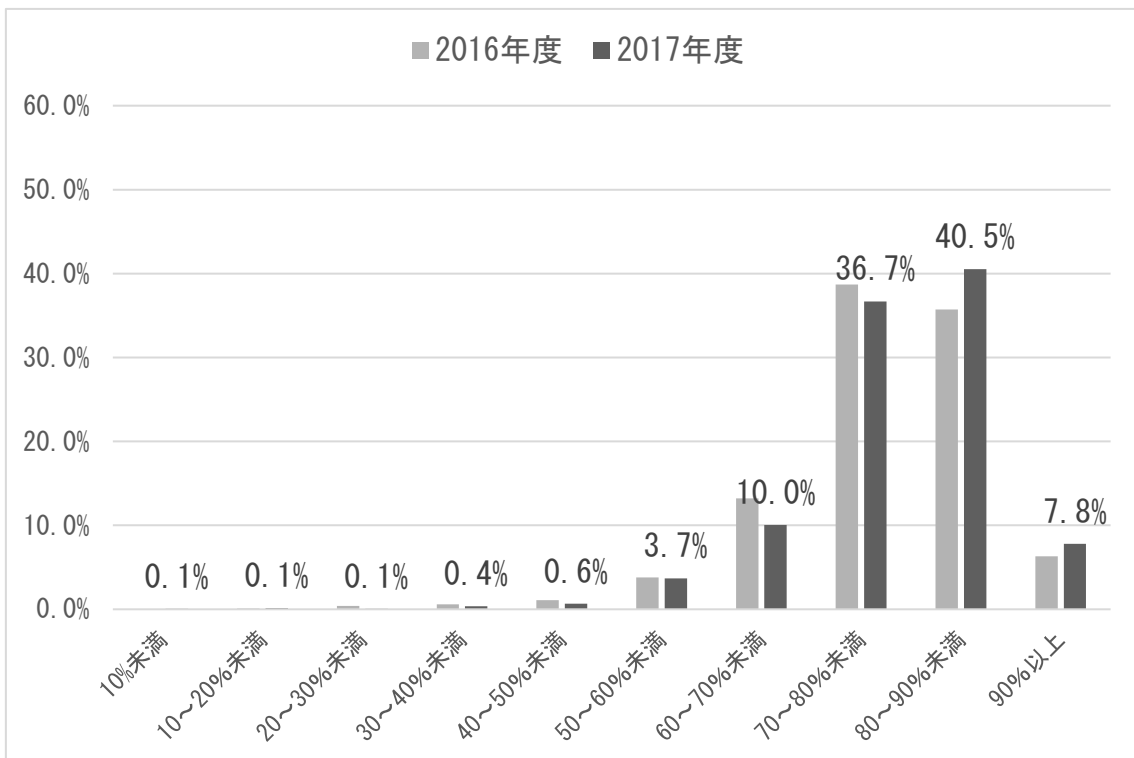


図 8 - 2 特定健康診査実施率の分布（健保組合（総合）の構成割合）

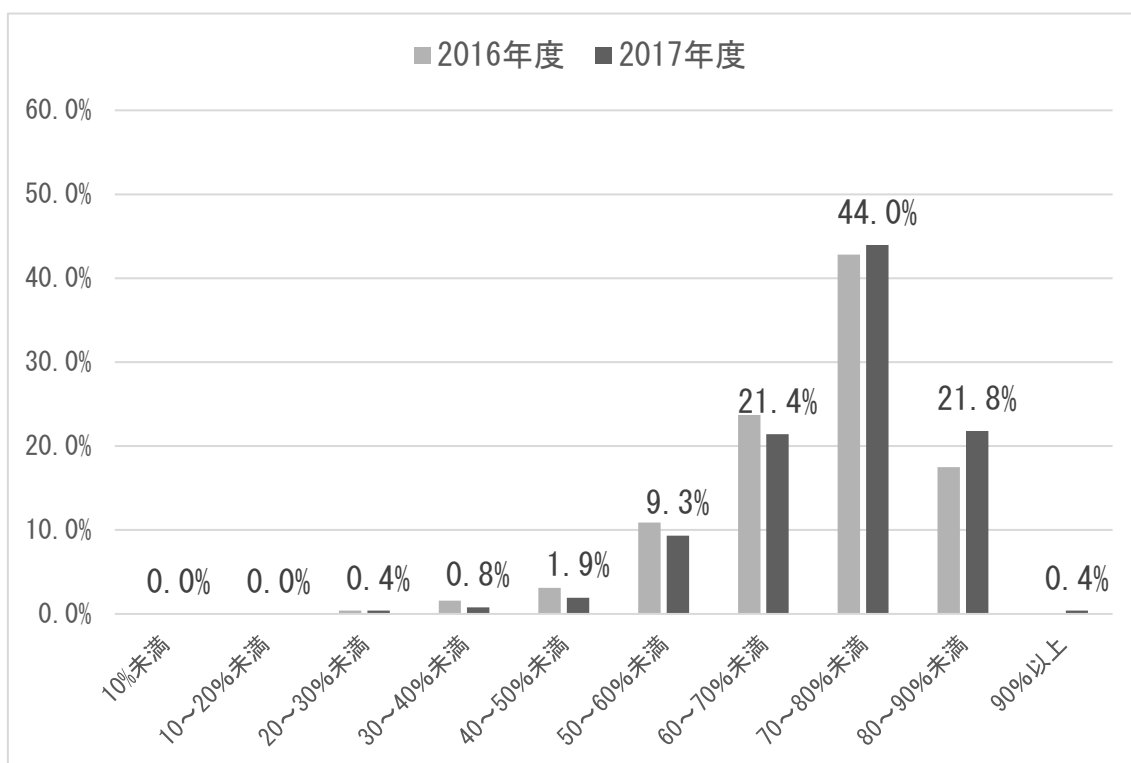


図 8 - 3 特定健康診査実施率の分布（健保組合（単一）の構成割合）

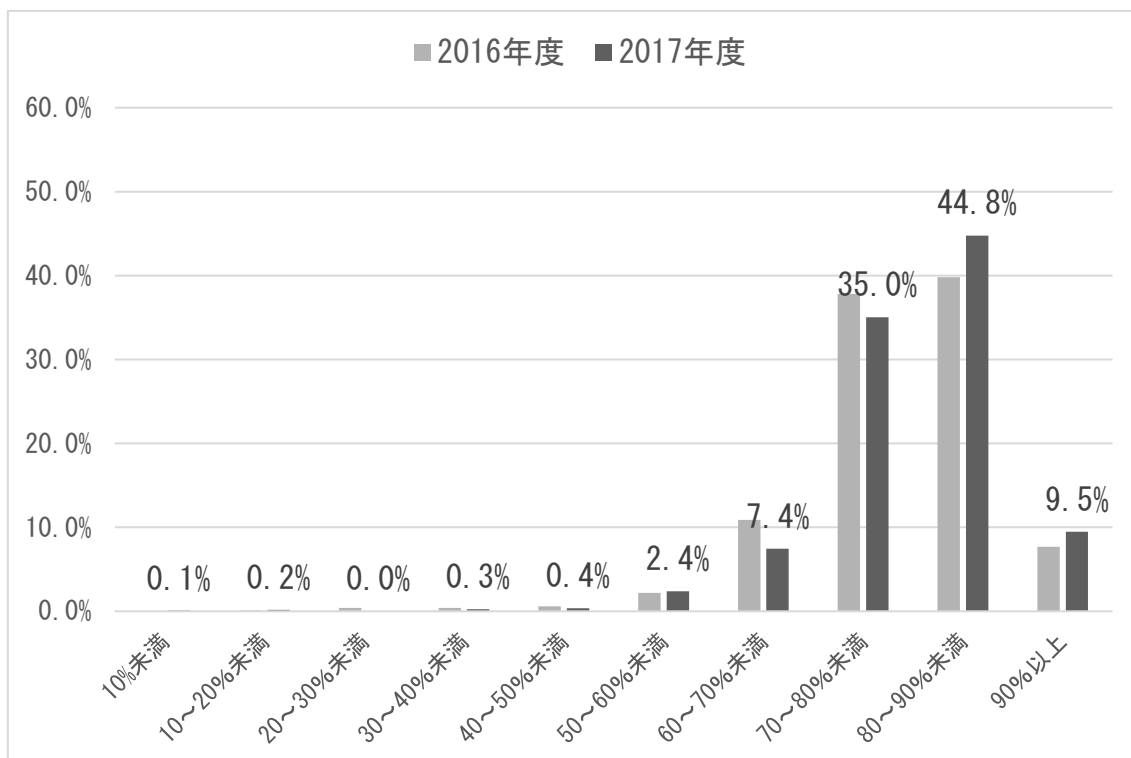
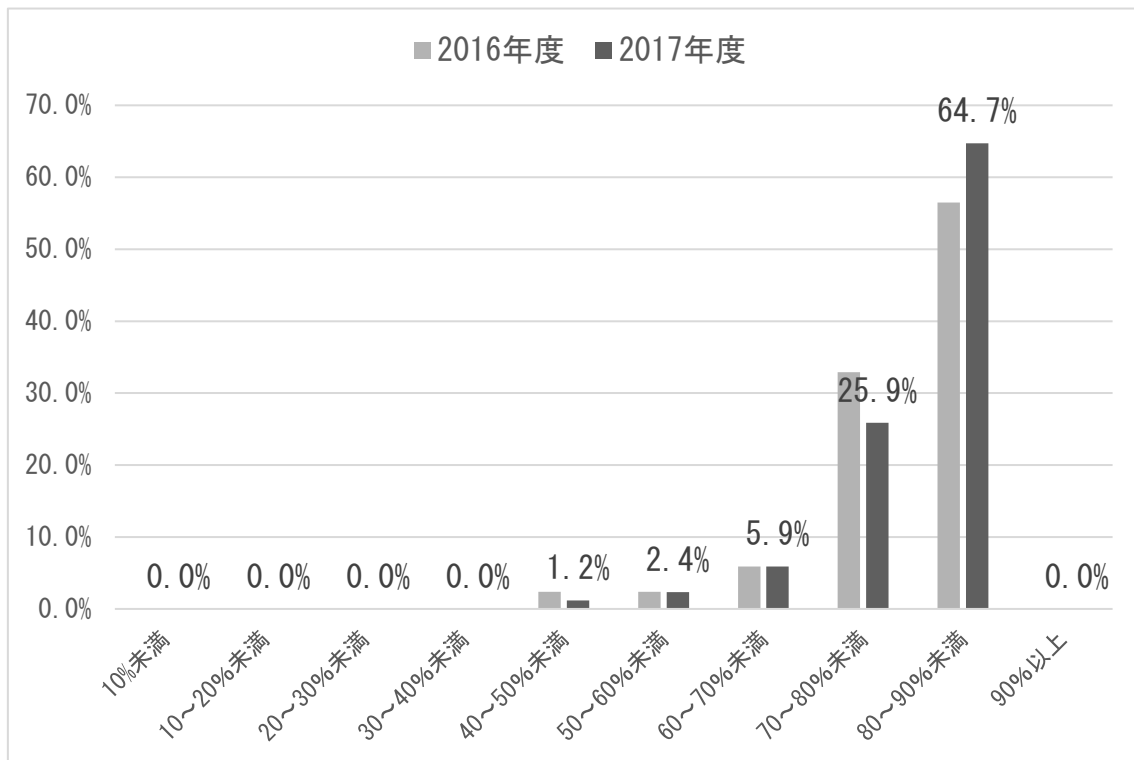




図9 特定健康診査実施率の分布（共済組合の構成割合）



## 保険者種類別 特定保健指導実施率の分布

図 10-1 特定保健指導実施率の分布（市町村国保（全体）の構成割合）

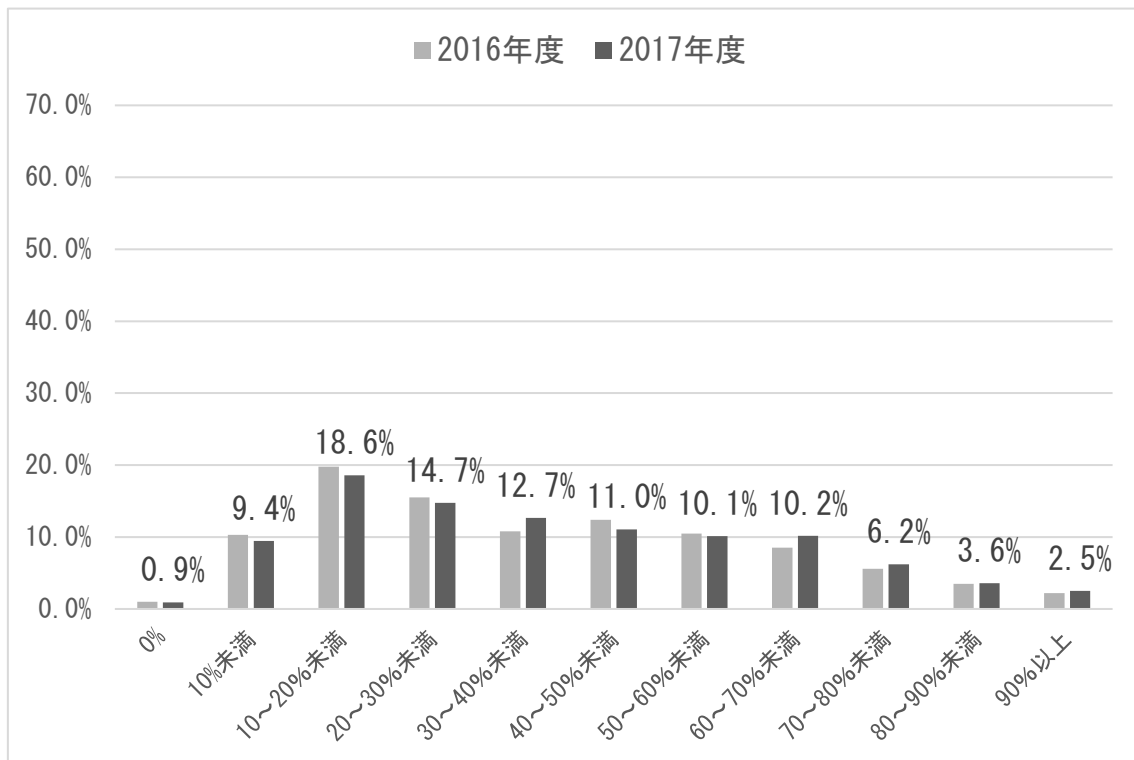


図 10-2 特定保健指導実施率の分布（市町村国保（大）の構成割合）

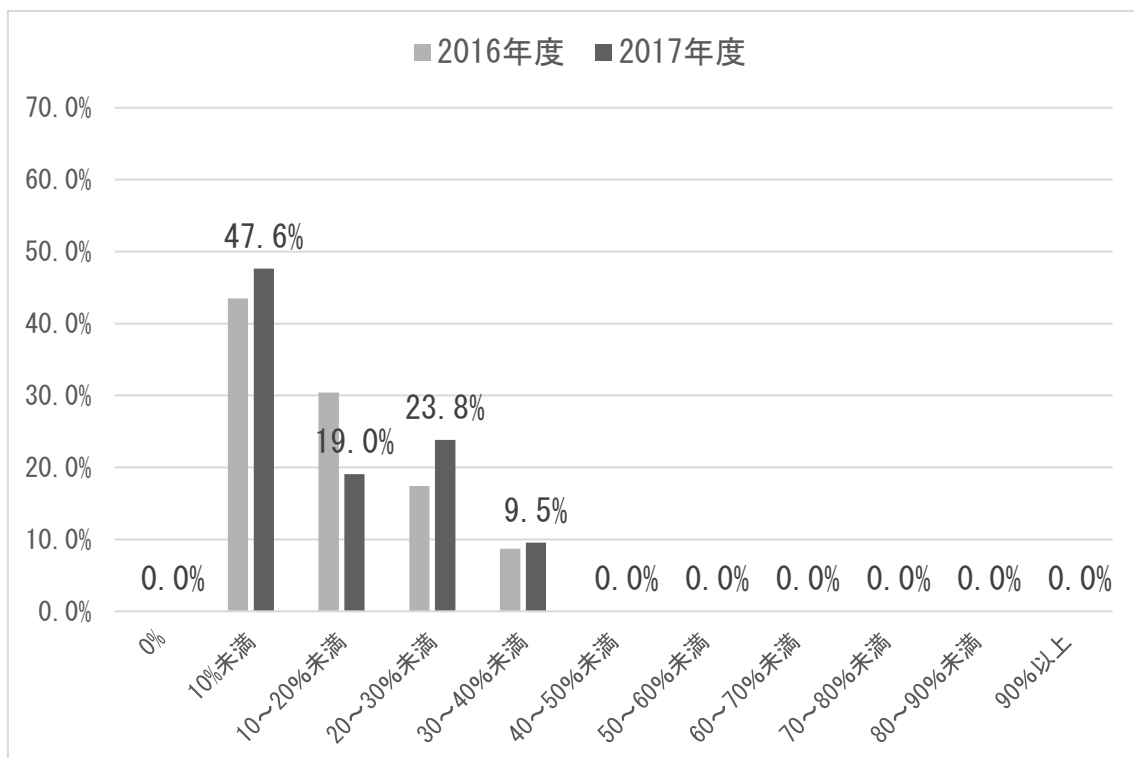


図 10-3 特定保健指導実施率の分布（市町村国保（中）の構成割合）

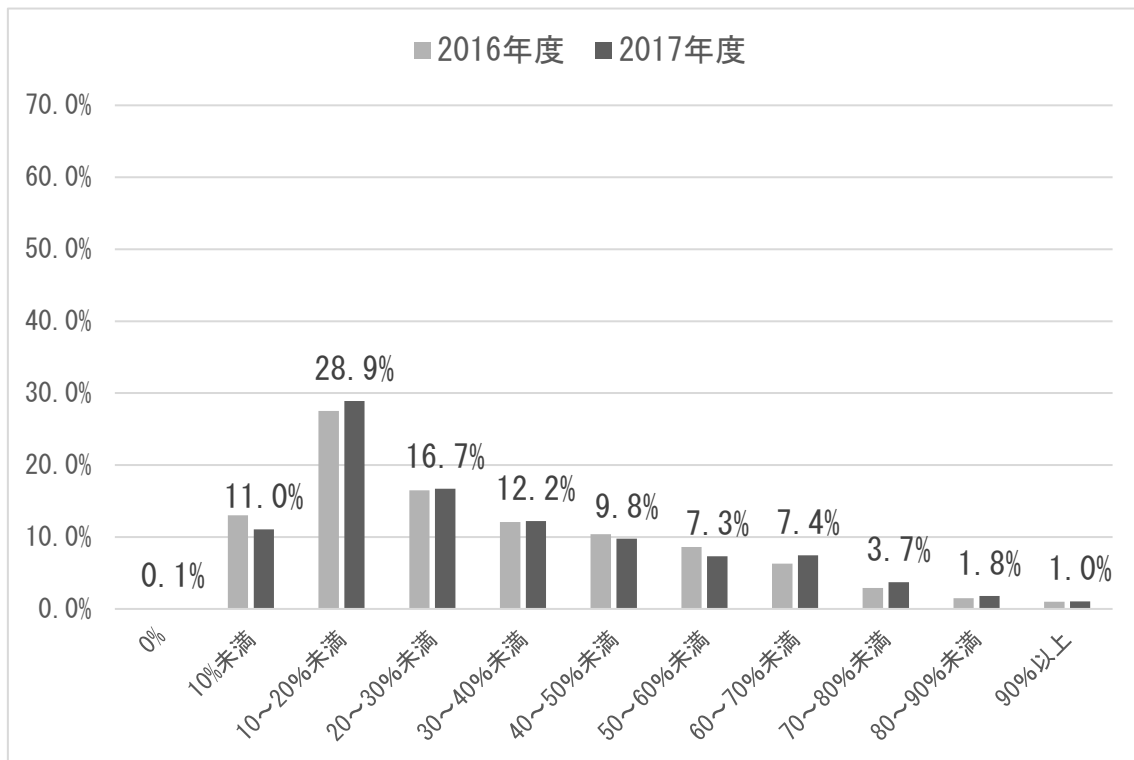


図 10-4 特定保健指導実施率の分布（市町村国保（小）の構成割合）

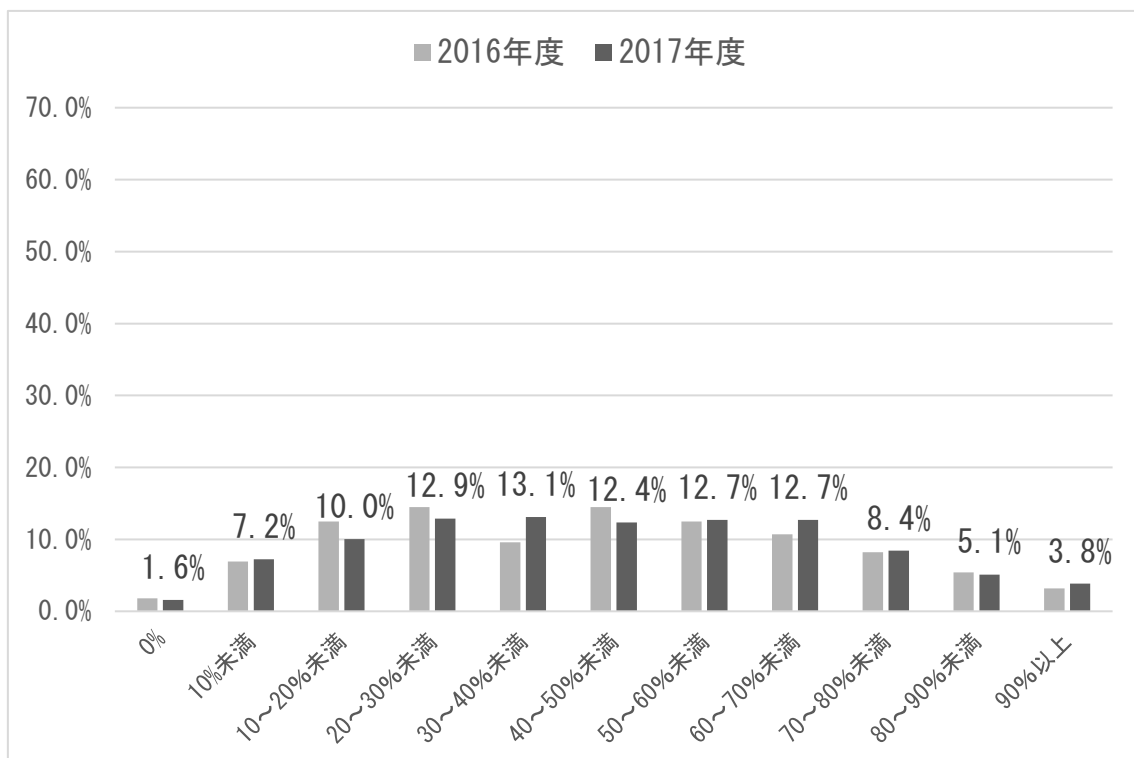


図 11 特定保健指導実施率の分布（国保組合の構成割合）

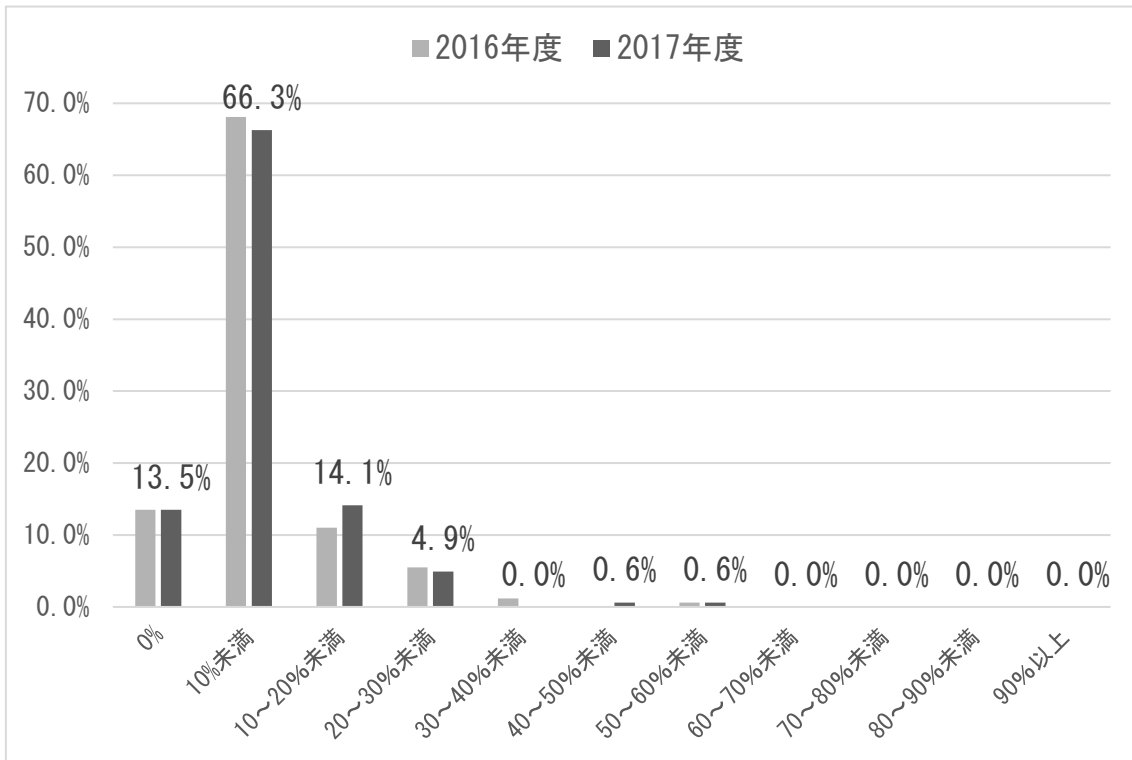


図 12-1 特定保健指導実施率の分布（健保組合（全体）の構成割合）

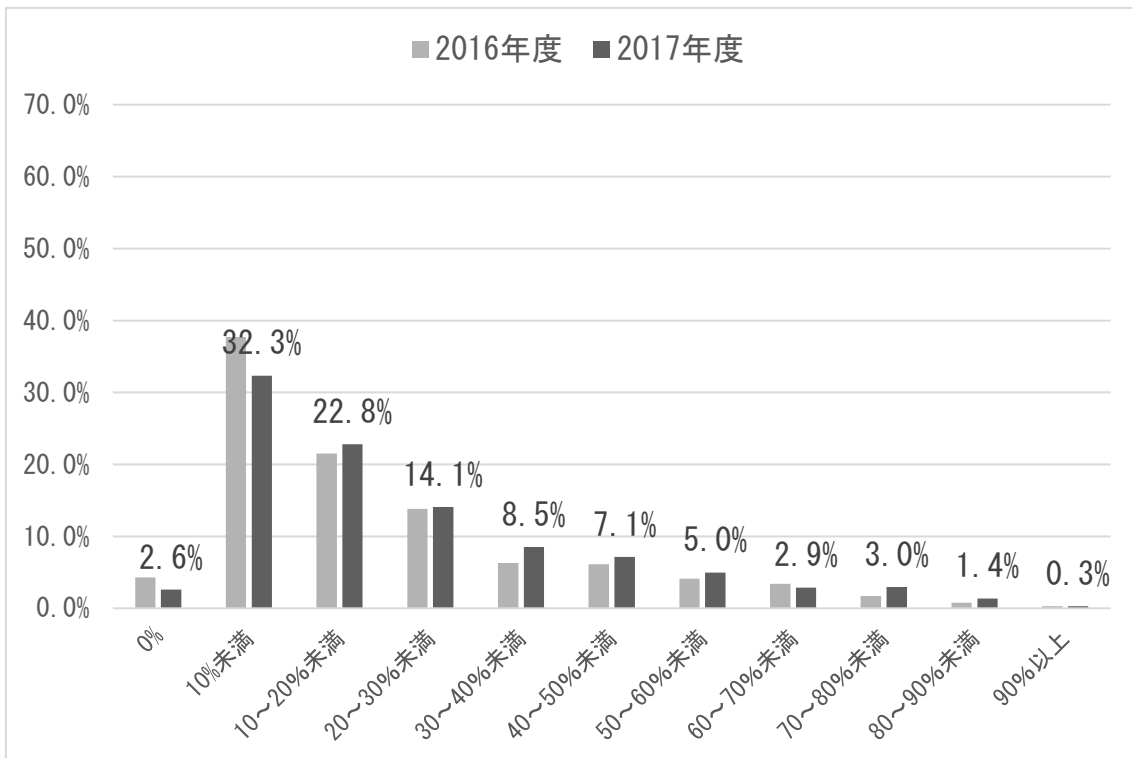


図 12-2 特定保健指導実施率の分布（健保組合（総合）の構成割合）

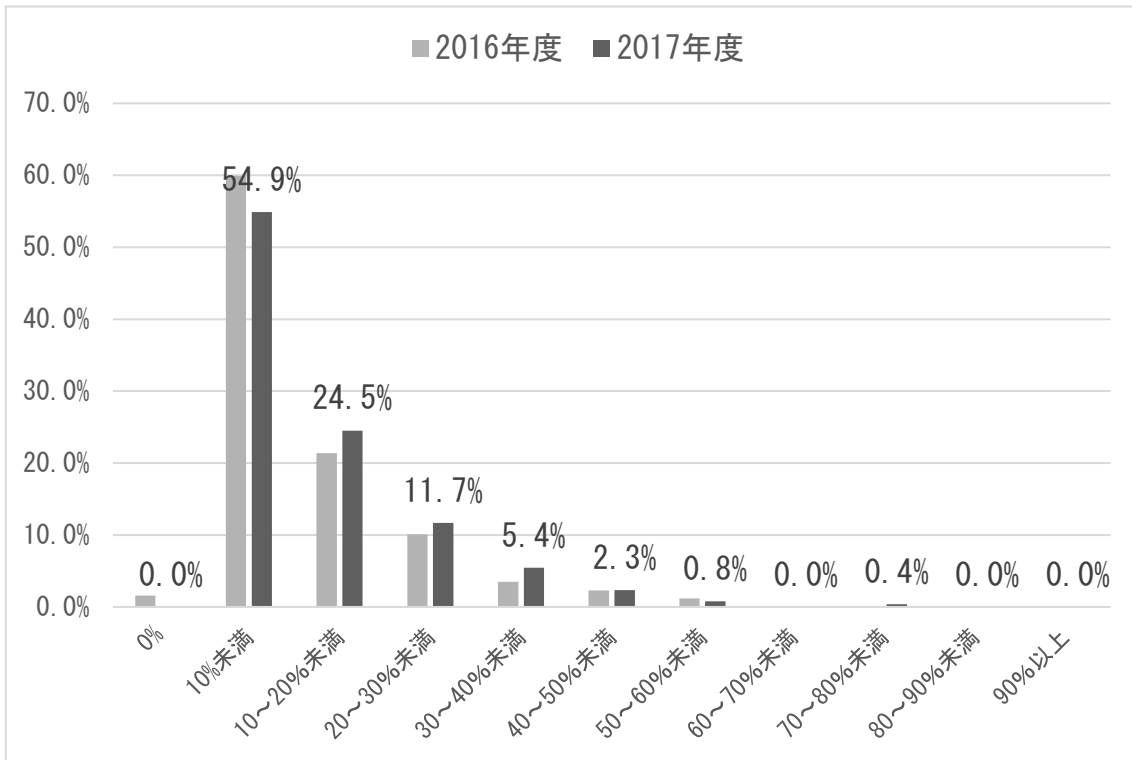


図 12-3 特定保健指導実施率の分布（健保組合（単一）の構成割合）

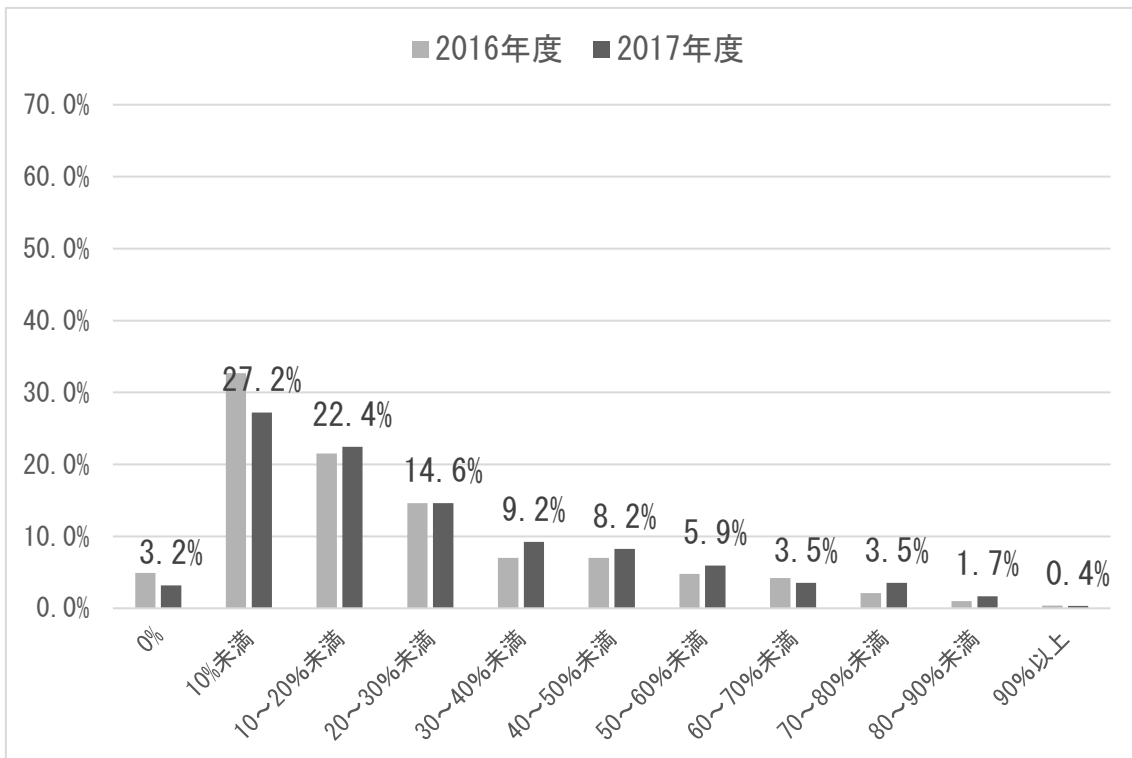


図 13 特定保健指導実施率の分布（共済組合の構成割合）

