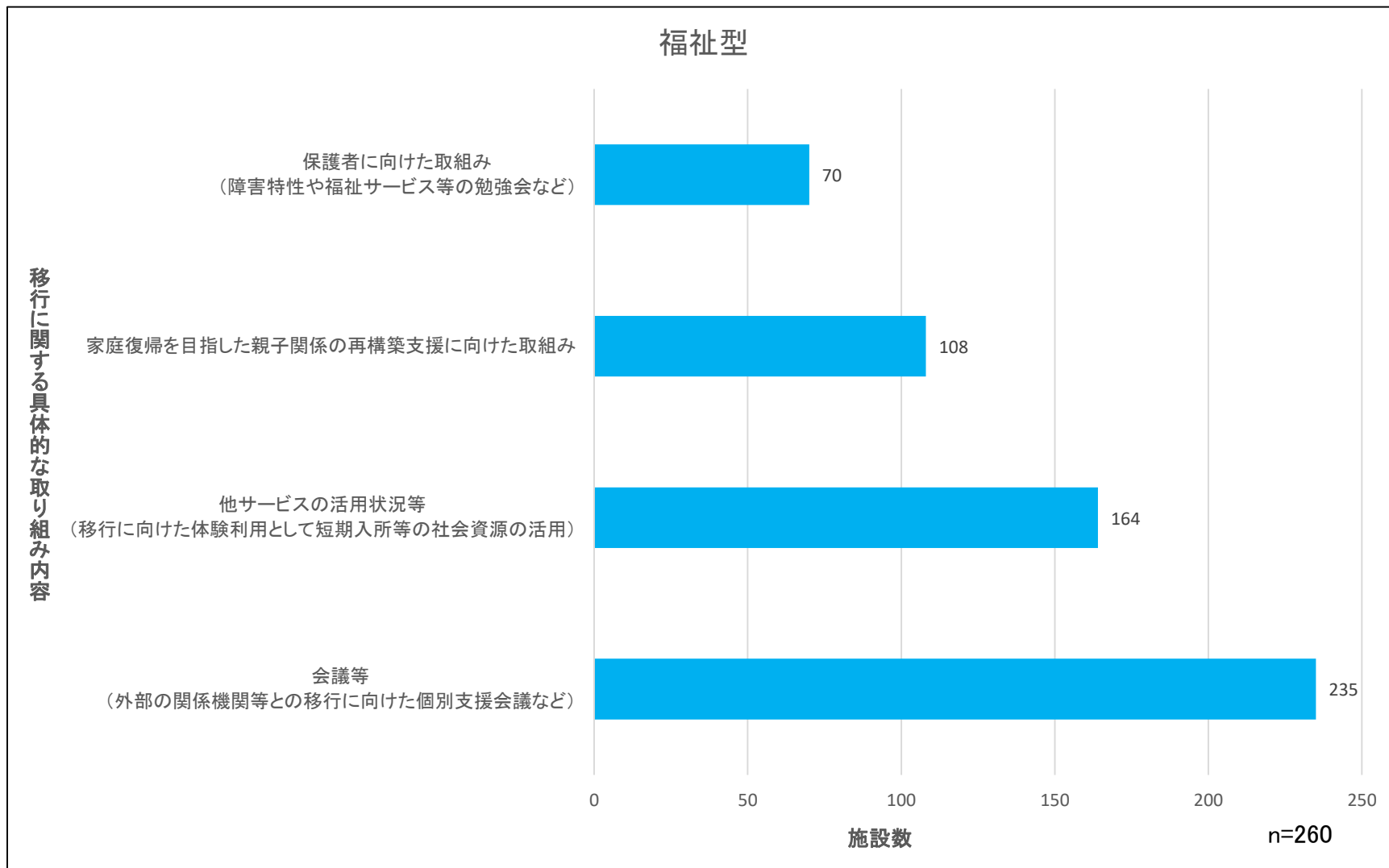
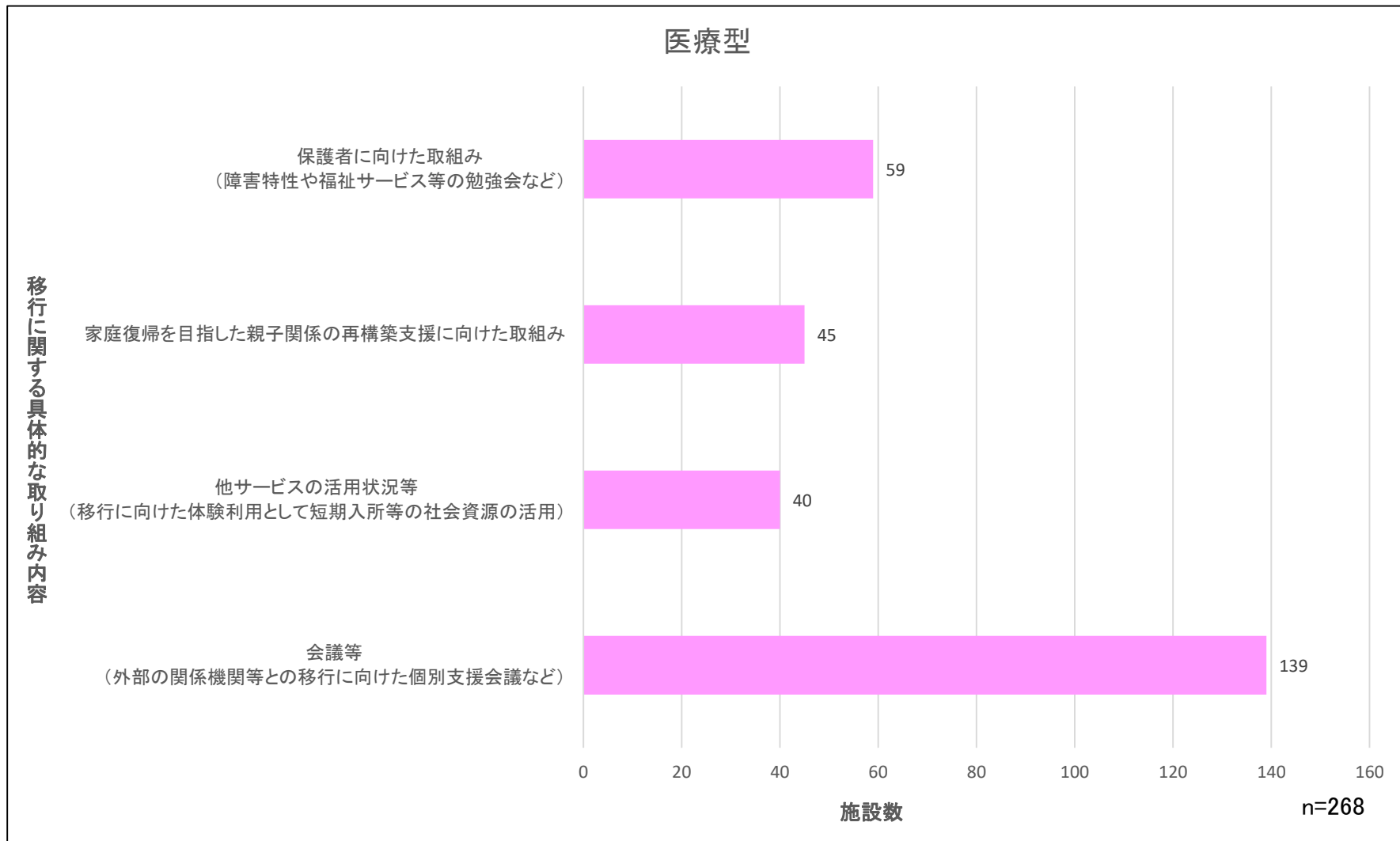


障害児入所施設における 移行支援の現状

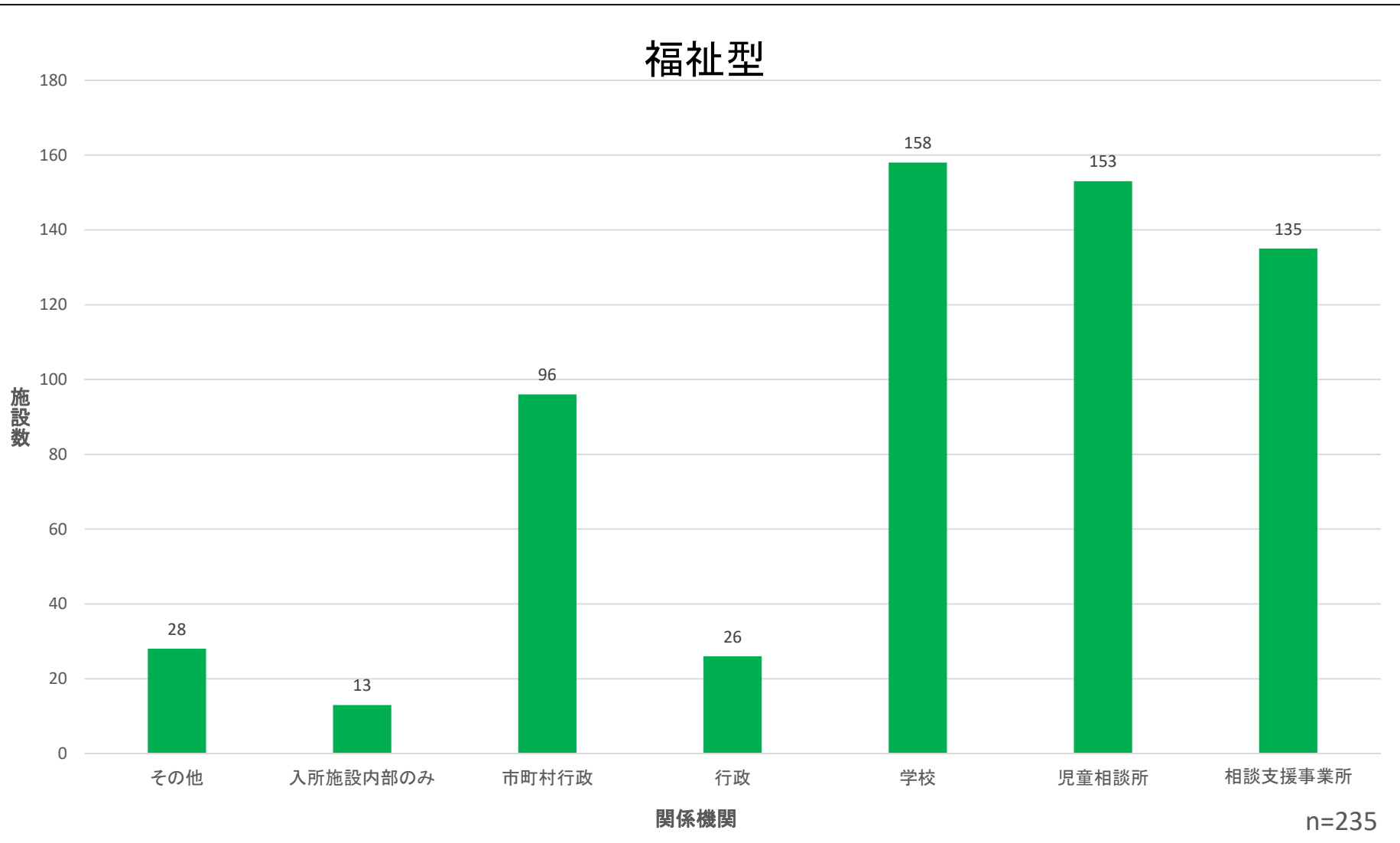
事業所における移行支援の取り組み状況(福祉型)



事業所における移行支援の取り組み状況（医療型）



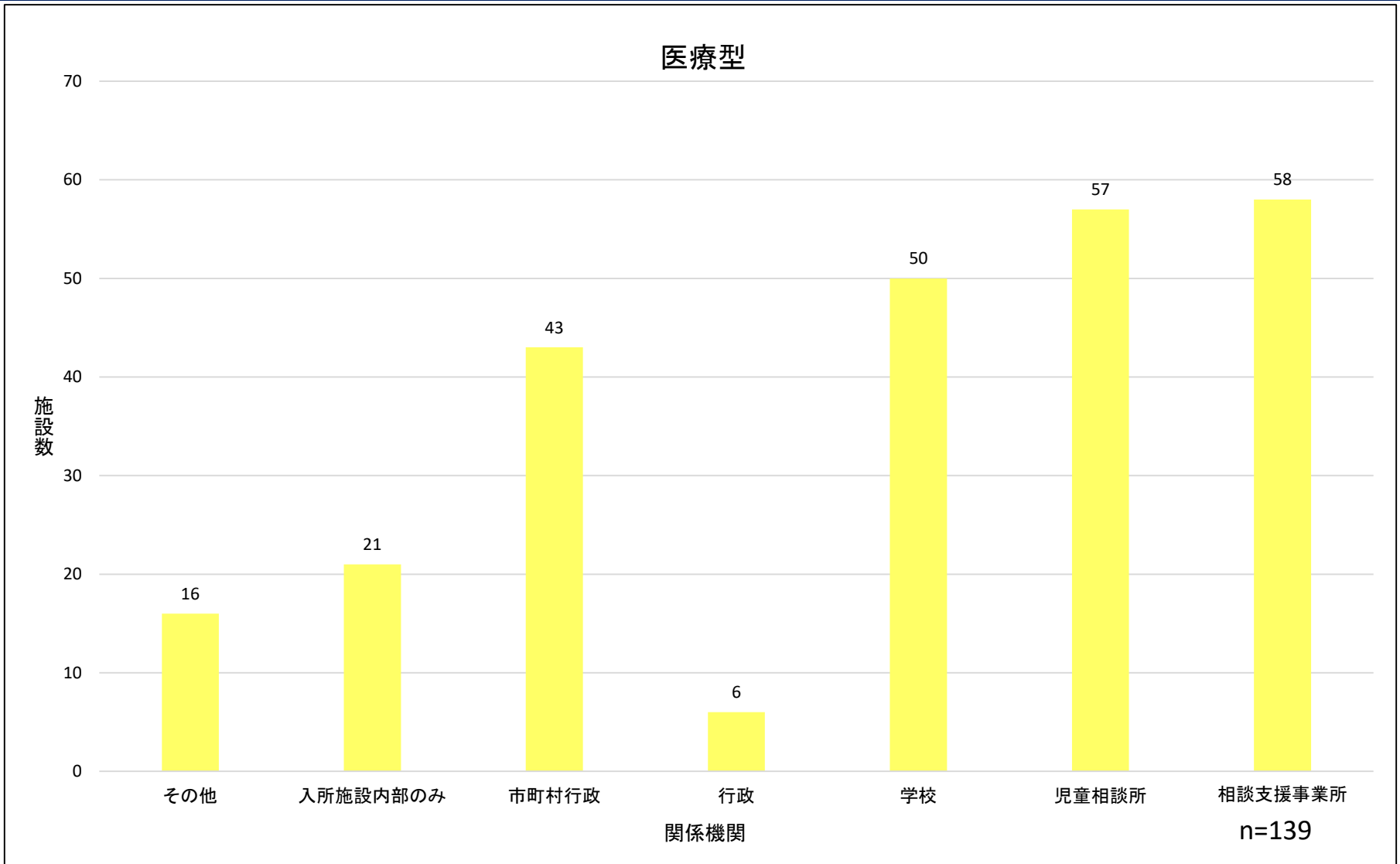
事業所における移行に向けた会議への 参加関係機関(福祉型)



※複数回答。

出典:厚生労働省 社会・援護局 障害保健福祉部 障害福祉課 障害児・発達障害者支援室調べ(平成31年1月17日時点)

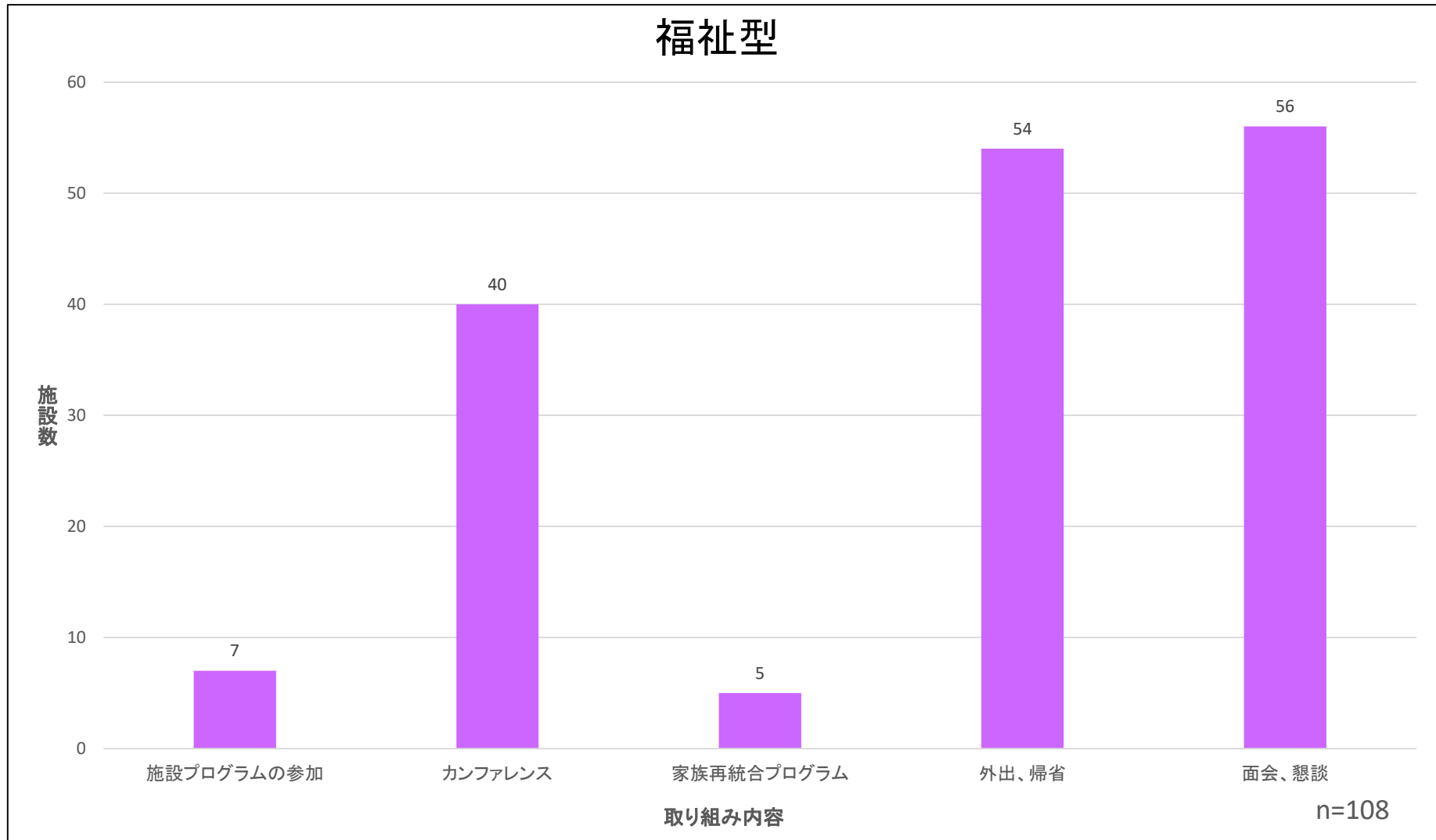
事業所における移行に向けた会議への 参加関係機関（医療型）



※複数回答。

出典：厚生労働省 社会・援護局 障害保健福祉部 障害福祉課 障害児・発達障害者支援室調べ（平成31年1月17日時点）

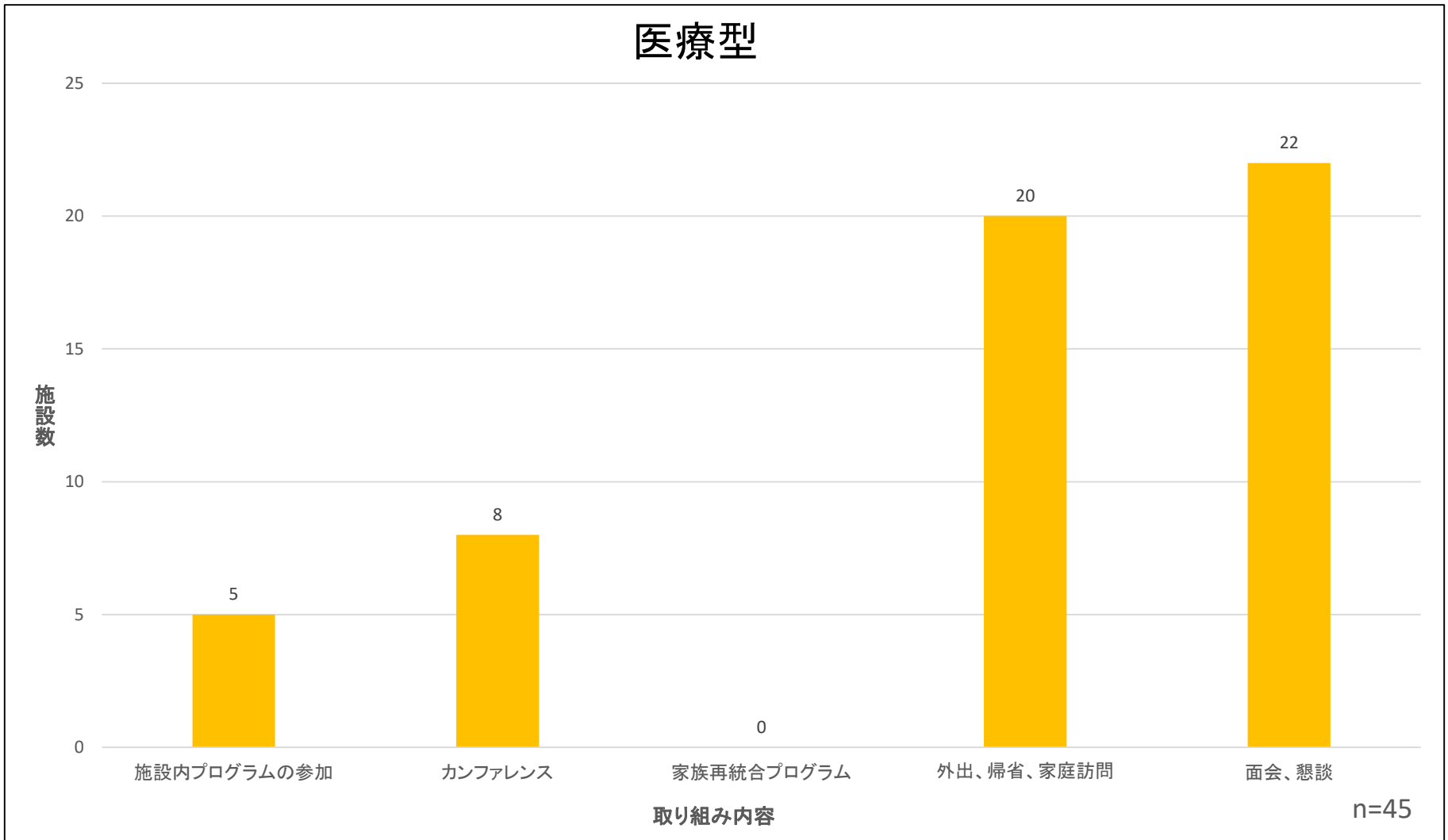
事業所における家庭復帰に向けた支援内容 (福祉型)



※自由記述より主な内容を抜粋。複数回答。

出典：厚生労働省 社会・援護局 障害保健福祉部 障害福祉課 障害児・発達障害者支援室調べ(平成31年1月17日時点)

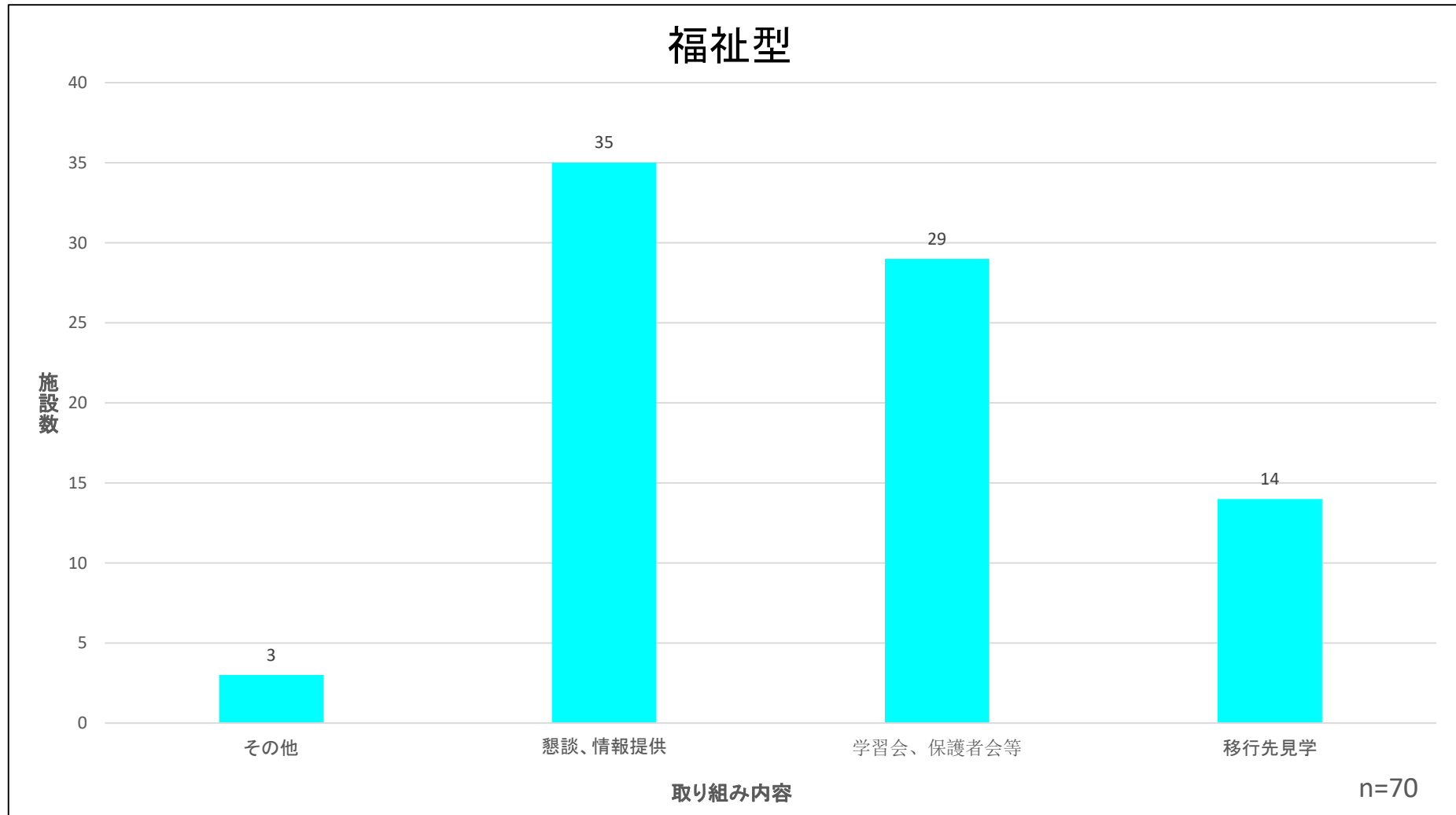
事業所における家庭復帰に向けた支援内容 (医療型)



※自由記述より主な内容を抜粋。複数回答。

出典:厚生労働省 社会・援護局 障害保健福祉部 障害福祉課 障害児・発達障害者支援室調べ(平成31年1月17日時点)

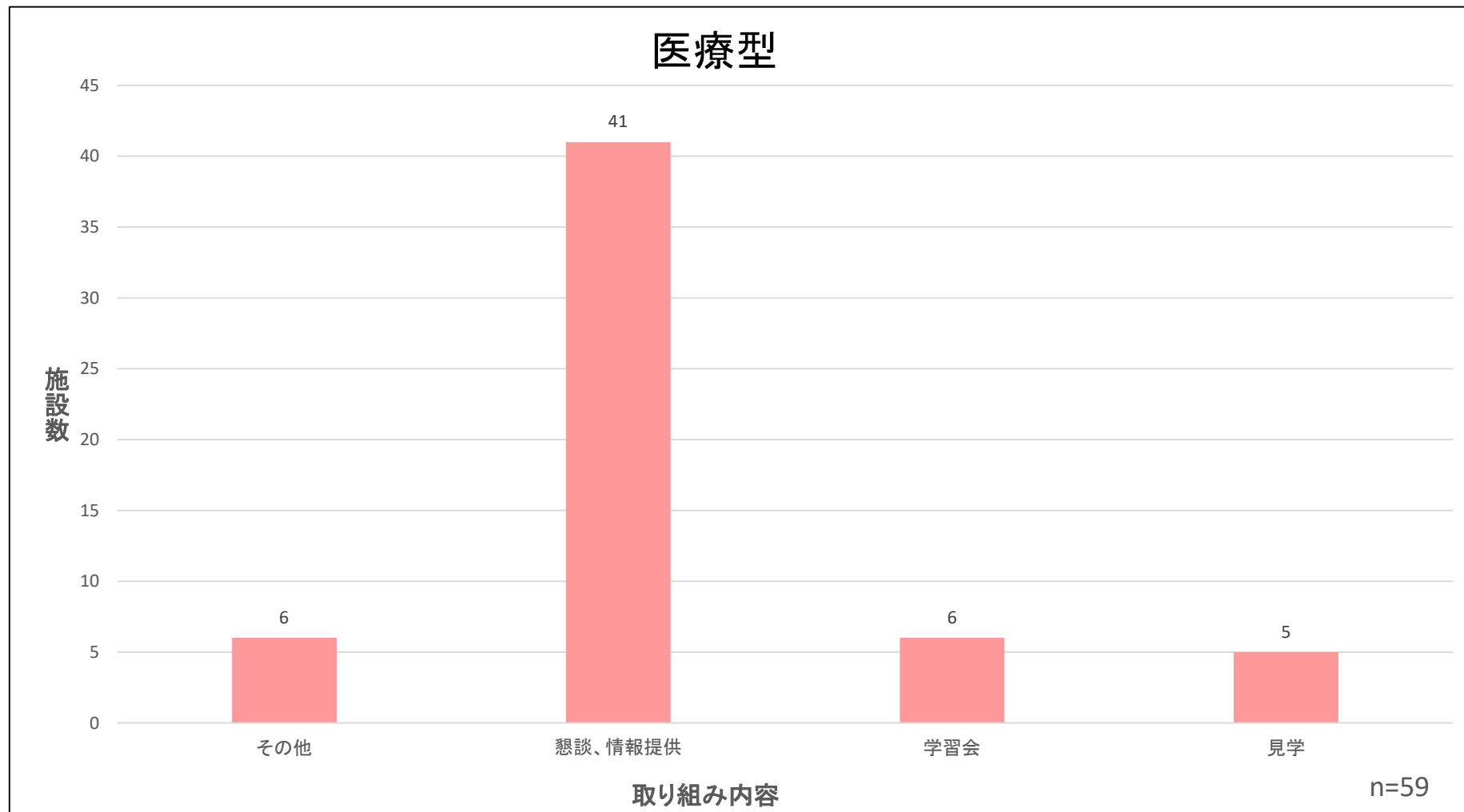
事業所における保護者に向けた取り組み (福祉型)



※自由記述より主な内容を抜粋。複数回答。

出典：厚生労働省 社会・援護局 障害保健福祉部 障害福祉課 障害児・発達障害者支援室調べ(平成31年1月17日時点)

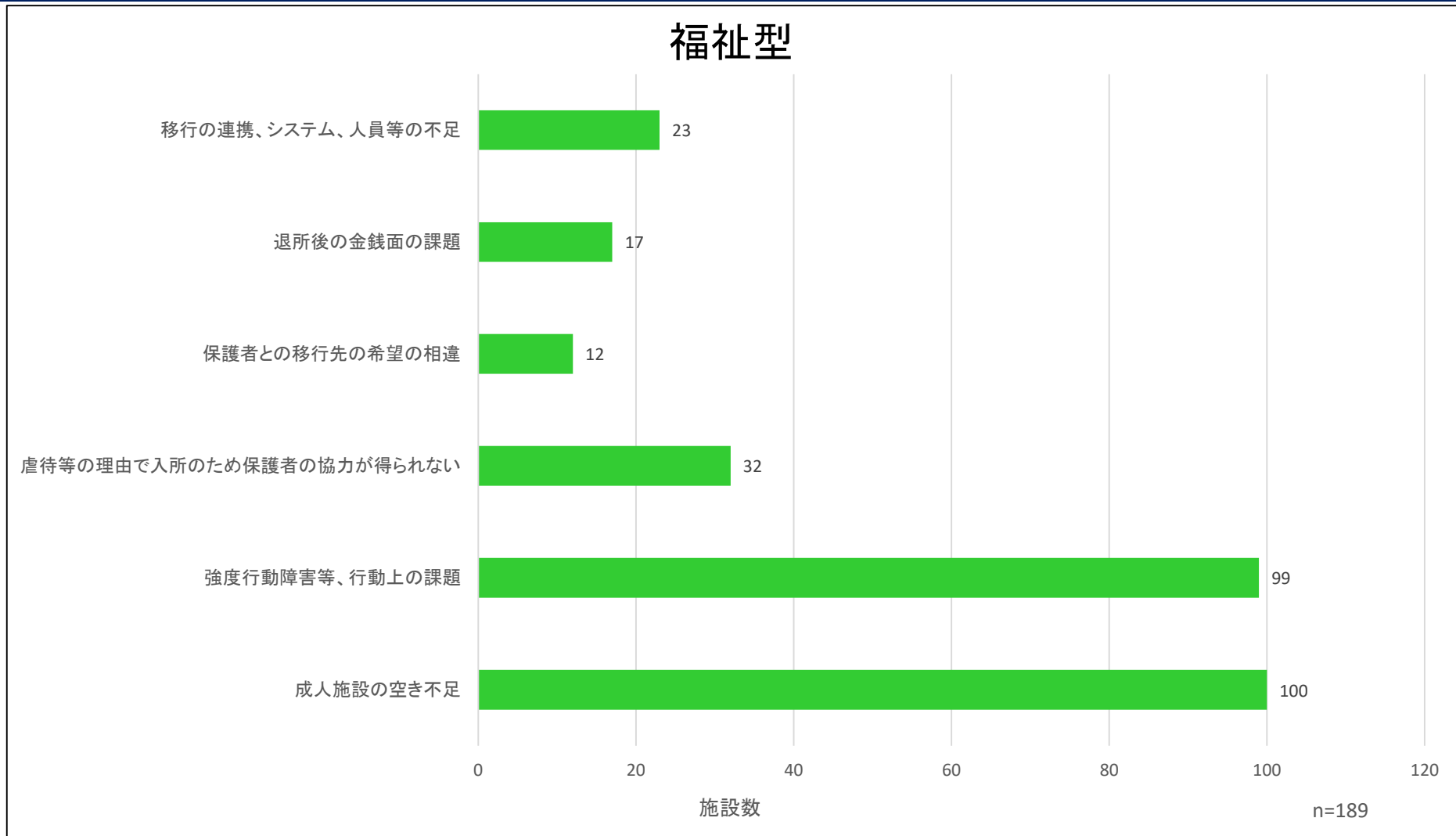
事業所における保護者に向けた取り組み (医療型)



※自由記述より主な内容を抜粋。複数回答。

出典：厚生労働省 社会・援護局 障害保健福祉部 障害福祉課 障害児・発達障害者支援室調べ(平成31年1月17日時点)

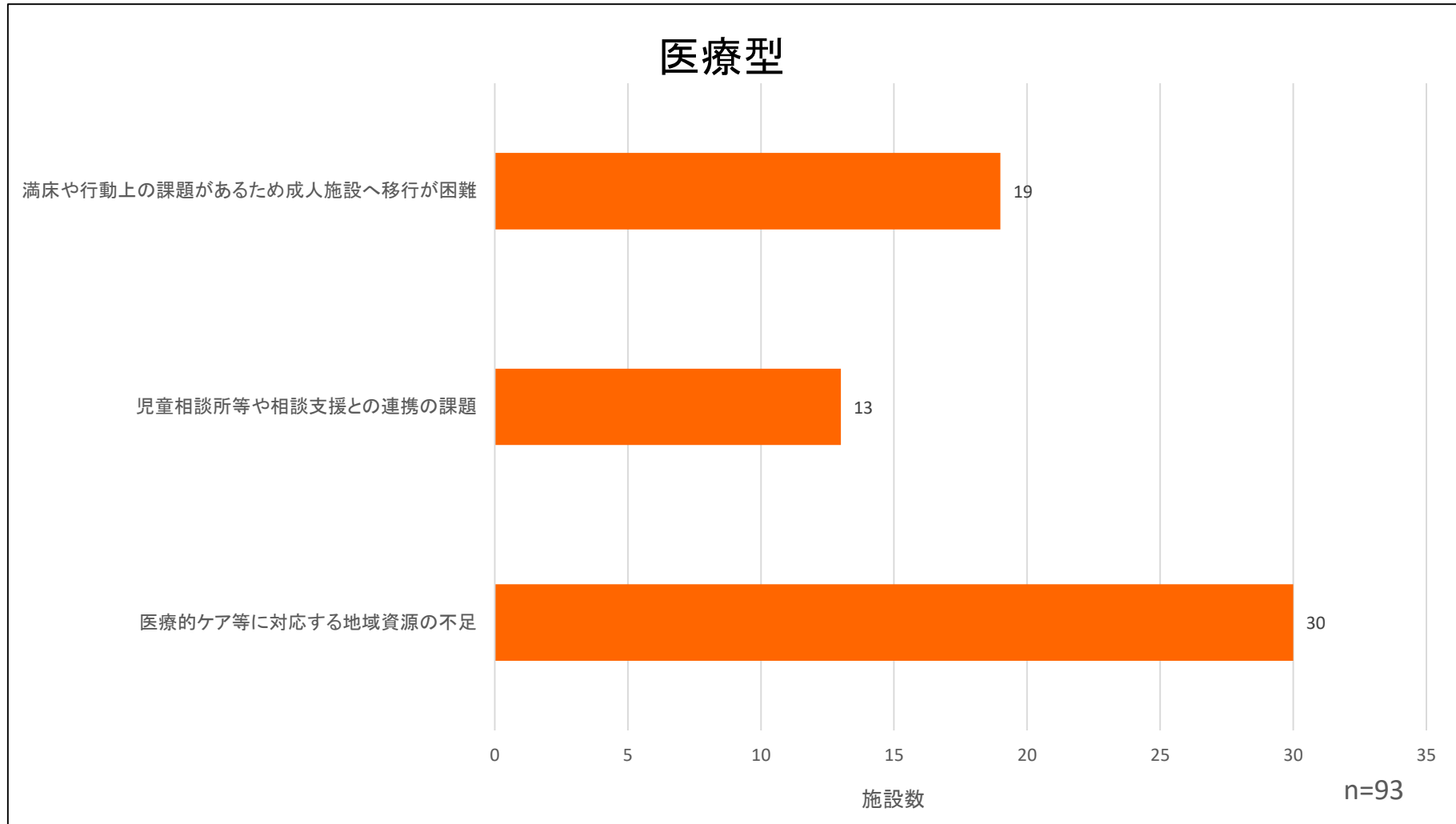
事業所における移行を進める上での 主な課題（福祉型）



※自由記述より主な内容を抜粋。複数回答。

出典：厚生労働省 社会・援護局 障害保健福祉部 障害福祉課 障害児・発達障害者支援室調べ（平成31年1月17日時点）

事業所における移行を進める上での 主な課題（医療型）

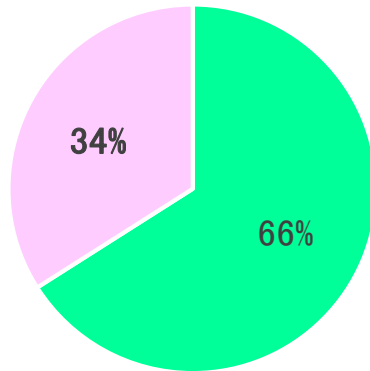


※自由記述より主な内容を抜粋。複数回答。

出典：厚生労働省 社会・援護局 障害保健福祉部 障害福祉課 障害児・発達障害者支援室調べ（平成31年1月17日時点）

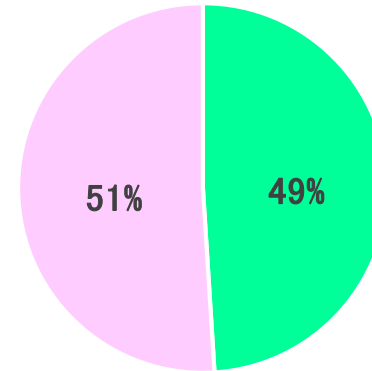
事業所における移行に関する職員の配置状況

福祉型

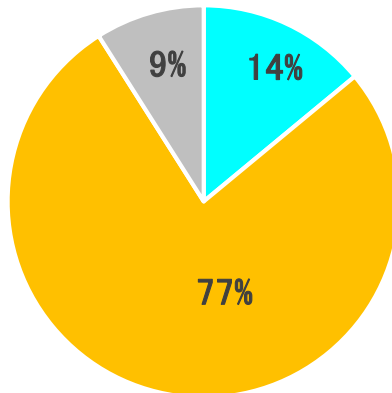


■ 配置あり ■ 配置なし n=260

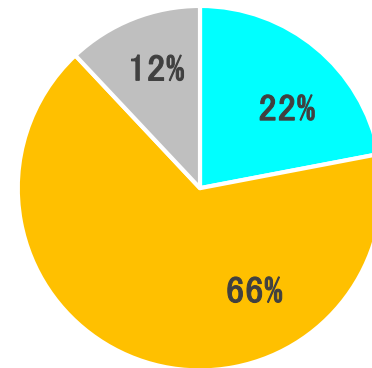
医療型



■ 配置あり ■ 配置なし n=268

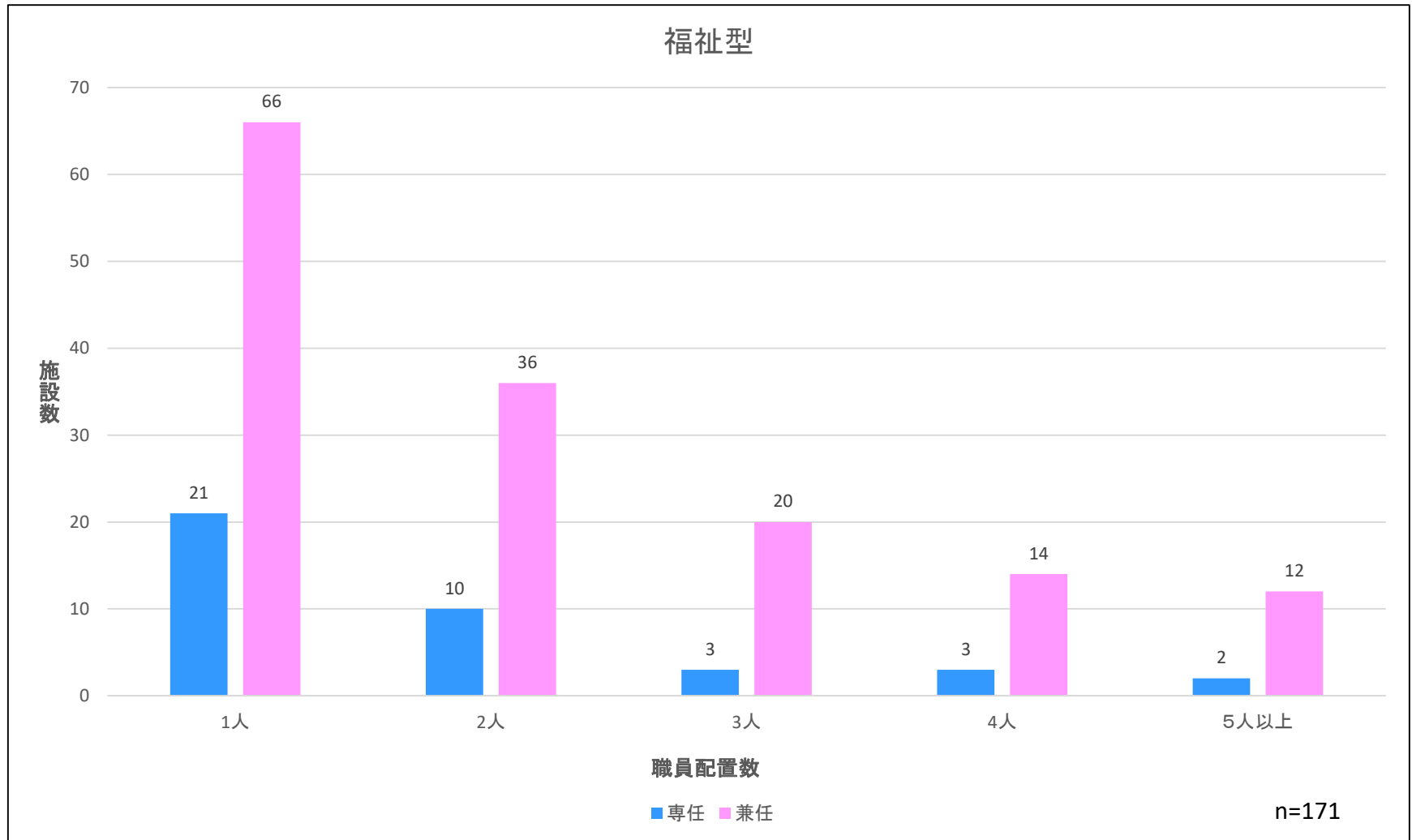


■ 専任 ■ 兼任 ■ 専任、兼任、両方配置 n=171



■ 専任 ■ 兼任 ■ 専任、兼任、両方配置 n=130

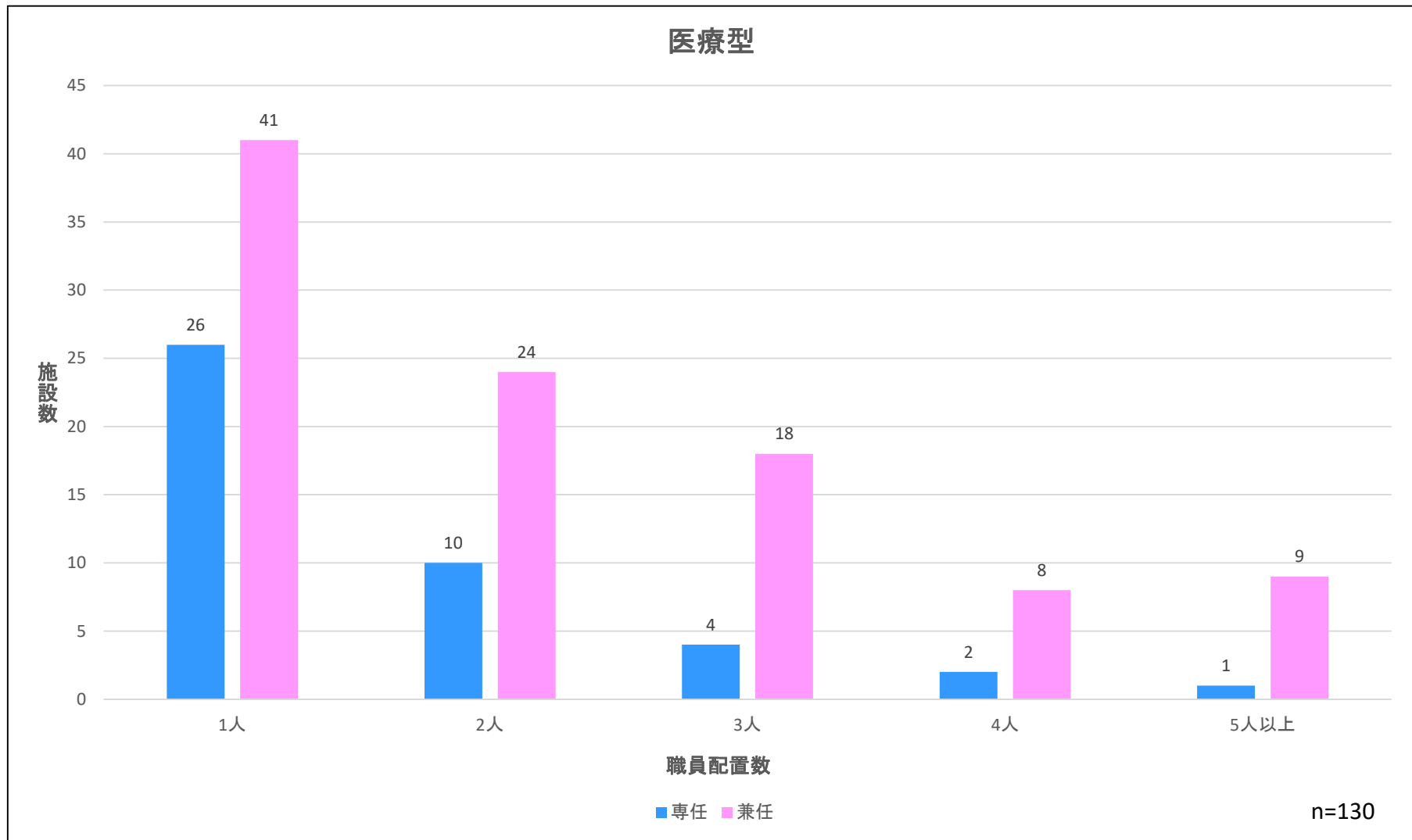
事業所における移行を支援する職員の配置人数(福祉型)



※専任、兼任の両方に配置している施設あり

出典:厚生労働省 社会・援護局 障害保健福祉部 障害福祉課 障害児・発達障害者支援室調べ(平成31年1月17日時点)

事業所における移行を支援する職員の配置人数(医療型)



※専任、兼任の両方に配置している施設あり

出典:厚生労働省 社会・援護局 障害保健福祉部 障害福祉課 障害児・発達障害者支援室調べ(平成31年1月17日時点)