

7 О субсидии супругам

◆ Особые обстоятельства, имеющиеся у супругов соотечественников, остававшихся в Китае и др.

Супруги соотечественников, остававшихся (оставшихся) в Китае и др., на протяжении многих лет, проживая на территории Китая и др., поддерживали соотечественников, вынужденно остававшихся в Китае и др. на протяжении долгого времени, а впоследствии приняли решение вернуться в Японию и здесь завершить свой жизненный путь. Эти лица находятся в уже достаточно пожилом возрасте и, в связи с недостаточным владением японским языком, они не могут ни устроиться на желаемую работу, ни найти постоянного места работы; среди них немало людей, неспособных обеспечить свое существование в старости.

Также, после смерти соотечественника, остававшегося в Китае и др., их супруги оказались в особых условиях непригодности к жизни в Японии и значительного затруднения в пожилом возрасте стабильно проживать в Японии только на социальные пособия.

◆ Цель субсидии супругам

Субсидия супругам («хайгуса сиэнкин») – это система мер, вводимая в действие с октября 2014 года в дополнение к системе социальных пособий и выплачиваемая лицам, которые на протяжении долгих лет до возвращения на постоянное место жительства в Японию соотечественников, остававшихся в Китае и др., разделяли с ними все тяготы жизни. Субсидия выплачивается с целью гарантировать супругам стабильное проживание и после смерти соотечественников, остававшихся в Китае и др.

◆ Лица, имеющие право на получение субсидии супругам

Право на получение субсидии имеют супруги особого статуса, которые имеют право на получение социальных пособий^{※1} после смерти соотечественника, остававшегося в Китае и др.

К супругам особого статуса относятся лица, непрерывно являющиеся супругами ^{※2} соотечественников, остававшихся в Китае и др., до момента возвращения соотечественников, остававшихся в Китае и др., на постоянное место жительства в Японию.

※1 Включая лиц, которые являются супругами соотечественников, остававшихся в Китае и др., скончавшихся в возрасте 60 и старше лет не позднее 1 апреля 2008 г., а также 1 апреля 2008 г. были переведены с системы государственной социальной помощи на систему социальных пособий.

※2 Включая лиц, не подававших заявления о вступлении в брак, но фактически состоящих в супружеских отношениях.

Для получения субсидии супругам необходимо подать заявление в орган, осуществляющий выплаты социальных пособий.

◆ Документы, необходимые для подачи заявления на выплату субсидии

1. Заявление о выплате субсидии супругам (бланк заявления можно получить в приемном отделе органа, осуществляющего выплаты социальных пособий).
2. Книгу посемейной записи («косэки») или другие документы, подтверждающие факт непрерывного брака и то, что брак был зарегистрирован в день не позднее, чем за день до дня возвращения на постоянное место жительства в Японию.

◆ Размер субсидии супругам

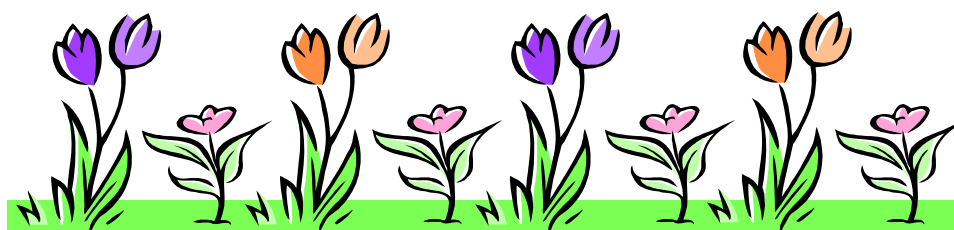
Размер соответствует $2/3$ суммы базовой пенсии по старости в полном объеме.

◆ Освобождение от уплаты налогов

1. С субсидии супругам налог не взимается (субсидия не облагается налогом).
2. Субсидия супругам не подпадает под определение дохода при начислении социальных пособий.

◆ Случаи, в которых субсидия супругам не выплачивается

- Субсидия супругам не выплачивается в том случае, если не получено заключение о выплате социального пособия.
- Супруги особого статуса, которые после смерти соотечественника, оставшегося в Китае и др., повторно вступили в брак, теряют право на получение социального пособия, а также не могут получать субсидию супругам.
- Субсидия не выплачивается лицам, которые до возвращения на постоянное место жительства в Японию вступили в брак с соотечественником, оставшимся в Китае и др., затем вместе вернулись в Японию, а после возвращения в Японию расторгли брак.
- Субсидия не выплачивается лицам, которые до возвращения на постоянное место жительства в Японию вступили в брак с соотечественником, оставшимся в Китае и др., затем вместе вернулись в Японию, а после возвращения в Японию расторгли брак. Даже при последующем повторном вступлении в брак с тем же соотечественником, субсидия им не выплачивается в связи с тем, что они не являются супругами особого статуса, так как не подпадают под обязательное условие «непрерывности супружества с соотечественником, оставшимся в Китае и др.».



8 В случае возникших вопросов и необходимости в консультации

◆ Консультант по вопросам оказания помощи

В органах, осуществляющих выплату социальных пособий, работают консультанты по вопросам оказания помощи, владеющие, в частности, китайским языком, которые глубоко понимают проблемы соотечественников, оставшихся в Китае и др.

Консультант по вопросам оказания помощи вместе с вами подумает, что надо сделать, чтобы решить проблему, которая вас беспокоит, и окажет вам содействие.

Далее, для того, чтобы расспросить об условиях жизни вашей семьи и дать советы по самым разным интересующим вас вопросам, консультант может нанести вам визит.

Вы, конечно же, можете обратиться за советом, когда консультант посетит вас на дому, но если вы чего-то не понимаете или попали в затруднительное положение, в любое время приходите в орган, осуществляющий выплату социальных пособий, и без колебаний обращайтесь за советом.

Тайна вашей частной жизни будет надежно сохранена, поэтому вы можете отвечать на вопросы, ни о чем не беспокоясь.

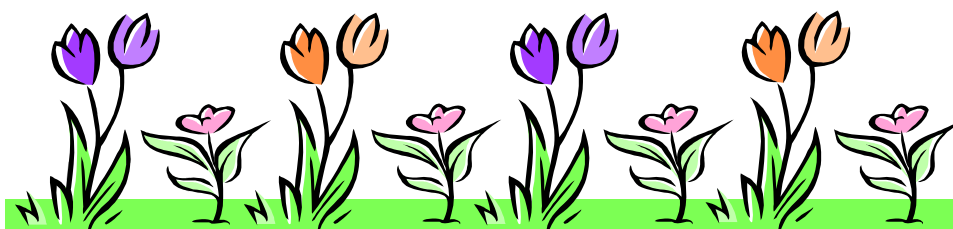
◆ Инспекторы по социальному обес

В районе вашего проживания работают инспекторы по социальному обеспечению.

Инспекторы по социальному обеспечению находятся недалеко от вас, они отвечают на вопросы и дают наставления тем, кто нуждается в социальной помощи.

Инспекторы по социальному обеспечению и консультанты по вопросам оказания помощи посодействуют вам в решении проблем, которые вас беспокоят, и в достижении вами самостоятельности в жизни.

Содержание бесед и консультаций, а также тайны вашей частной жизни будут надежно сохранены.



9 Информация о системе помощи в сфере повседневной жизни в местном сообществе

В целях оказания содействия соотечественникам, остававшимся в Китае и др., и членам их семей в том, чтобы они могли вести жизнь активных членов местного сообщества, по инициативе органов местного самоуправления на уровне префектур, городов, поселков и деревень им предоставлена возможность изучать японский язык и общаться с жителями своего района.

Помимо этого, органы самоуправления предоставляют им возможность пользоваться консультационными услугами по вопросам повседневной жизни, услугами переводчиков во время посещения официальных учреждений, а также направляют переводчиков по поддержке самостоятельной жизни и консультантов по трудоустройству для того, чтобы они с уверенностью могли жить в местном сообществе.

◆ Основные мероприятия

Помощь в изучении японского языка вблизи от дома

Предоставляется возможность изучать японский язык вблизи от дома, проводятся различные мероприятия по помощи репатриантам в обучении с учетом их многообразных потребностей, а также консультационная деятельность.

Мероприятия, проводимые в районах

При поддержке органов местного самоуправления и волонтерских организаций проводятся различные мероприятия, в которых могут участвовать все желающие.

Мероприятия по направлению переводчиков по поддержке самостоятельной жизни, а также по проведению выездных консультаций по вопросам здоровья

Всем тем, кто из-за языкового барьера и различий в обычаях сталкивается с различными проблемами бытового характера, предоставляются:

- ① консультации и советы по повседневным проблемам;
- ② переводчики во время использования различных официальных услуг;
- ③ консультации по трудоустройству второго и третьего поколений;
- ④ консультации по вопросам медицинского обслуживания и здоровья.

※ За подробным разъяснением о мероприятиях обращайтесь в местную администрацию или к консультантам по оказанию помощи.

10 О Центрах поддержки и общения для лиц, возвратившихся из Китая

В целях оказания поддержки лицам, возвратившимся из Китая, и членам их семей в разных регионах страны учреждены 7 «Центров поддержки и общения для лиц, возвратившихся из Китая».

Эти Центры являются главными учреждениями поддержки на региональном уровне, в которых проводится обучение японскому языку с учетом уровня и потребностей учащихся, а также различные мероприятия, позволяющие возвратившимся из Китая общаться с другими возвратившимися из Китая и местными жителями. Центры поддержки осуществляют также консультационную деятельность и предоставляют необходимую информацию для того, чтобы наладить жизнь в Японии.

◆ Основные мероприятия

Проведение курсов японского языка

В Центрах поддержки и общения осуществляется обучение японскому языку на разных уровнях и по разным направлениям в соответствии с потребностями учащихся.

Мероприятия для общения

Проводятся различные мероприятия, предоставляющие участникам возможность общаться с местными жителями и членами волонтерских организаций.

Примеры мероприятий для общения

- Курсы каллиграфии
- Курсы составления писем с рисунками
- Курсы китайского единоборства «тайцзицюань» и другие.

Консультационная деятельность

Наши консультанты понимают ваши проблемы, связанные с языковым барьером, трудоустройством, различные проблемы бытового характера и посоветуют вам, как их можно решить.

○ Адреса и телефоны Центров поддержки и общения в регионах для лиц, возвратившихся из Китая

Центр поддержки и общения для лиц, возвратившихся из Китая, «Хоккайдо»

Адрес: 060-0002 Хоккайдо, Саппоро-си, Тюо-ку, Кита 2 Дзё-Ниси 7-1
в здании «Хоккайдо Сякай Фукуси Сого Сента (Кадеру 2.7)», 3 этаж
Телефон: 011-252-3411
Обслуживает всю территорию Хоккайдо

Центр поддержки и общения для лиц, возвратившихся из Китая, «Тохоку»

Адрес: 980-0014 Мияги-кен, Сендай-си, Аоба-ку, Хонтё 3-7-4
в здании «Мияги-кен Сякай Фукуси Кайкан»
Телефон: 022-263-0948
Обслуживает префектуры: Аомори, Ивате, Мияги, Акита, Ямагата, Фукусима

Центр поддержки и общения для лиц, возвратившихся из Китая, «Сютокен»

Адрес: 110-0015 Токио-то, Тайто-ку, Хигаси Уэно 1-2-13
в здании «Кани Прейс Синокатимати», 6 этаж
Телефон: 03-5807-3171
Обслуживает префектуры: Ибараки, Тотиги, Гунма, Сайтама, Тиба, Канагава, Ниигата, Яманаси, Нагано, а также столичный округ Токио

Центр поддержки и общения для лиц, возвратившихся из Китая, «Токай-Хокурику»

Адрес: 461-0014 Айти-кен, Нагоя-си, Хигаси-ку, Сюмекутё 1-19
в здании «Нихон Киин Тюбу Кайкан», 6 этаж
Телефон: 052-954-4070
Обслуживает префектуры: Тояма, Исикава, Фукуи, Гифу, Сидзуока, Айти

Центр поддержки и общения для лиц, возвратившихся из Китая, «Кинки»

Адрес: 530-0026 Осака-фу, Осака-си, Кита-ку, Камияматё 11-12
Телефон: 06-6361-6114
Обслуживает префектуры: Мие, Сига, Киото, Осака, Хёго, Нара, Вакаяма

Центр поддержки и общения для лиц, возвратившихся из Китая, «Тюгоку-Сикоку»

Адрес: 732-0816 Хиросима-кен, Хиросима-си, Минами-ку, Хидзиямахонмати 12-2
в здании «Хиросима-кен Сякай Фукуси Кайкан»
Телефон: 082-250-0210
Обслуживает префектуры: Тоттори, Симанэ, Окаяма, Хиросима, Ямагути, Токусима, Кагава, Эхиме, Коти

Центр поддержки и общения для лиц, возвратившихся из Китая, «Кюсю»

Адрес: 816-0804 Фукуока-кен, Касуга-си, Харамати 3-1-7
в восточном корпусе комплекса «Кловер Плаза», 4 этаж
Телефон: 092-589-6655
Обслуживает префектуры: Фукуока, Сага, Нагасаки, Кумамото, Ойта, Миядзаки, Кагосима, Окинава

※ На сайте Центра поддержки и общения для лиц, возвратившихся из Китая, «Сютокен» предоставлена информация обо всех Центрах: <http://www.sien-center.or.jp>

支援・交流センター で 検索

В поисковой строке набрать: 支援・交流センター, затем нажать кнопку поиска.

Орган, осуществляющий выплату социальных пособий

Адрес:

Номер телефона:

Ответственный сотрудник: