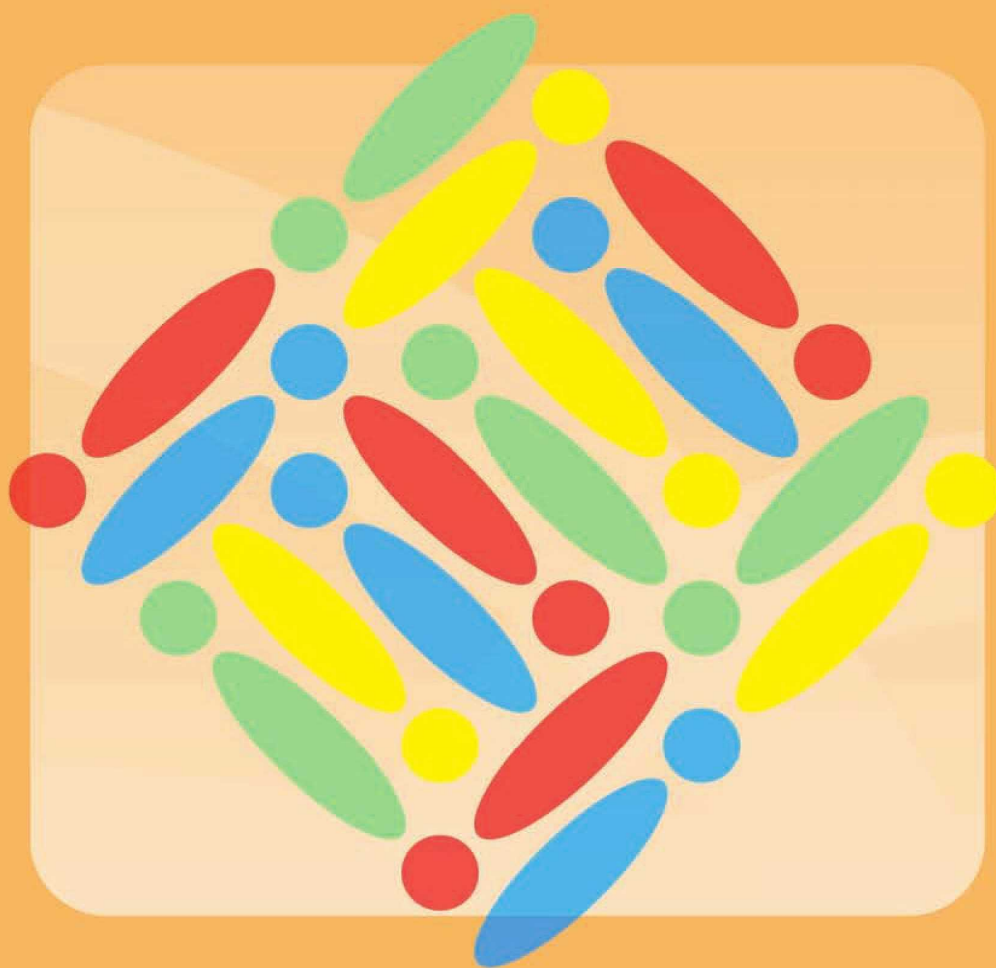
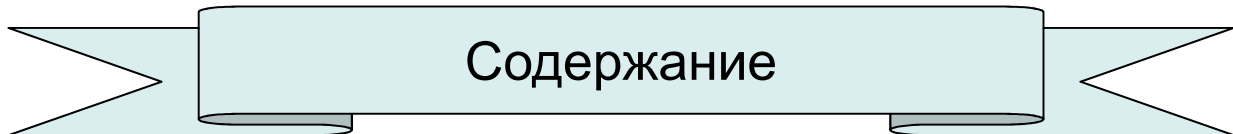


**Справочник
по социальным пособиям для
соотечественников,
остававшихся в Китае и др.**



**Департамент социального благосостояния
и помощи жертвам войны
Министерства здравоохранения,
труда и благосостояния**

Октябрь 2014 года
Исправленная версия



Содержание

1. О системе помощи.....	1
2. Цель социальных пособий.....	3
3. Что имеется в виду под социальными пособиями.....	4
4. Документы, требующиеся от лица, получающего (или предполагающего получить) социальные пособия.....	10
5. Что делать в следующих случаях.....	14
6. Прочие моменты, требующие внимания.....	17
7. О субсидии супругам.....	18
8. В случае возникших вопросов и необходимости в консультации.....	20
9. Информация о системе помощи в сфере повседневной жизни в местном сообществе.....	21
10. О Центрах поддержки и общения для лиц, возвратившихся из Китая.....	22
○ Адреса и телефоны Центров поддержки и общения в регионах для лиц, возвратившихся из Китая.....	23

1 О системе помощи

◆ Особые обстоятельства, имеющиеся у соотечественников, остававшихся в Китае и др.

Соотечественники, остававшиеся (оставшиеся) в Китае и др., — это японцы, которые в период послевоенного смятения в результате разлуки с родными или вследствие других причин, потеряли возможность вернуться в Японию и были вынуждены на долгие годы остаться в Китае, на Сахалине, в России и других регионах бывшего СССР.

Японцы, которые наконец-то смогли вернуться в Японию, уже достигли среднего или пожилого возраста. Они не имели возможности получить образование в Японии, а также столкнулись с серьезными трудностями в изучении японского языка. В связи с недостаточным владением языком они не могли устроиться на желаемую работу, а в большинстве случаев не могли найти постоянного места работы.

Также, находясь за пределами Японии, они, в отличие от других граждан Японии, не могли пользоваться благами прогрессивного экономического роста, происходившего в стране в послевоенные годы.

В результате, по возвращении на родину многие из соотечественников, несмотря на приложенные усилия, не смогли создать необходимую финансовую поддержку для обеспечения своей старости и проживали за счет социальной помощи. Кроме этого, в связи с недостаточным владением японским языком, они испытывали значительные трудности при общении в местных сообществах.

◆ Меры, принимаемые для оказания помощи в настоящее время

Принимая во внимание вышеизложенные обстоятельства, в 2007 г. на внеочередной сессии парламента верхней и нижней палат был единогласно принят закон об усовершенствовании действовавшей ранее системы помощи и осуществлении мер, принимаемых для оказания помощи в настоящее время (Закон «Об ускорении возвращения на родину соотечественников, оставшихся в Китае и других странах и оказании им помощи в налаживании самостоятельной жизни после возвращения на родину»), а в апреле 2008 г. началось выполнение данной программы помощи.

◆ Выплата субсидий супругам

В дальнейшем, в 2013 г. на внеочередной сессии парламента вышеозначенный закон (2008 г.) был пересмотрен, и с октября 2014 г. началось выполнение программы помощи супругам особого статуса («Выплата субсидий лицам, которые являются супругами особого статуса скончавшихся соотечественников, остававшихся в Китае и др.») (см. Стр. 18).

◆ Меры по оказанию социальной помощи

☆ Программа помощи, начатая в апреле 2008 г.

- ① Базовая пенсия по старости в полном объеме выплачивается государством посредством внесения взноса в пенсионный фонд.
- ② В том случае, если получаемая в полном объеме базовая пенсия по старости не обеспечивает достаточных средств к существованию, то взамен прежней социальной помощи выплачиваются социальные пособия.

☆ Программа помощи, начатая в октябре 2014 г.

Супругам особого статуса, которые получают социальные пособия после смерти соотечественника, оставшегося в Китае и др., выплачиваются субсидии супругам.

☆ Кого следует считать супругом особого статуса ☆

Супругом особого статуса считается лицо, непрерывно являющееся супругой (супругом) соотечественника, оставшегося в Китае и др., до момента возвращения соотечественника, оставшегося в Китае и др., на постоянное место жительства в Японию *.

* Включая лиц, не подававших заявления о вступлении в брак, но фактически состоящих в отношениях, приравняемых к супружеским.



2 Цель социальных пособий

Система социальных пособий («сиэн кюфу») принята с целью стабильного обеспечения соотечественников, оставшихся в Китае и др., и их супругов особого статуса средствами к гарантированному существованию и предусматривает, в зависимости от потребностей данной семьи, выплату различных пособий: на жизнь, на жилье, на медицинское обслуживание, по уходу за больными и престарелыми и других.

Согласно закону, условия выплаты социальных пособий должны соответствовать условиям выплаты социальной помощи, однако, как показано на нижеследующих примерах, социальные пособия составляют независимую систему, значительно отличающуюся от системы социальной помощи.

Примеры

- Базовая пенсия по старости не признается в качестве дохода, если она не выплачивается в полном объеме.
- Имеется возможность владеть накопленными денежными средствами в пределах определенной суммы.
- В период поездки в Китай или другие страны для посещения родственников или могил на срок, как правило, около 2-х месяцев выплата социальных пособий продолжается. И другие.

Также в рамках данной системы, учитывая особые условия, в которых оказались соотечественники, оставшиеся в Китае и др., предусмотрены помощники-консультанты, владеющие китайским и другими языками, для подробного и доброжелательного разъяснения особенностей данной системы (см. Стр. 20).

Для справки

П. 5 статьи 14 Закона «Об ускорении возвращения на родину соотечественников, оставшихся в Китае и др., и оказании им и их супругам особого статуса помощи в налаживании самостоятельной жизни после возвращения в Японию на постоянное место жительства»:

«При осуществлении выплаты социальных пособий, учитывая особые условия, в которых оказались соотечественники, оставшиеся в Китае и др. и их супруги особого статуса, следует принимать необходимые меры, включая проведение подробных разъяснений, для того, чтобы указанные лица и их супруги особого статуса могли вести полноценную личную и общественную жизнь.»

3 Что имеется в виду под социальными пособиями

◆ Лица, имеющие право на получение пособий

Лица, которые имеют право на получение социальных пособий, определены законом, как указано ниже.

Для получения социальных пособий вам необходимо подать заявление в мэрию, районную, поселковую или деревенскую администрацию, или в отдел благосостояния (далее – орган, осуществляющий выплату социальных пособий) по месту вашего жительства (см. Стр. 10).

Требования к лицам, имеющим право на получение пособий

(1) Лица, имеющие право на получение базовой пенсии по старости в полном объеме, чей доход в расчете на семью не достигает определенного уровня.

Примечание 1. К лицам, имеющим право на получение базовой пенсии по старости в полном объеме, также относятся лица в возрасте 60 лет и старше, но не достигшие 65 лет, которые еще не получают базовую пенсию по старости.

Примечание 2. В случае, если соотечественник, остававшийся в Китае и др., который получал социальные пособия, скончался после 1 апреля 2008 года, то его супруга(г) имеет право продолжать получение пособий.

(2) Вдовы (вдовцы) скончавшихся до 1 апреля 2008 года соотечественников, остававшихся в Китае и др., получавшие выплаты в рамках системы социальной помощи.

Лица, имеющие право на получение базовой пенсии по старости в полном объеме

Право на получение базовой пенсии по старости в полном объеме имеют соотечественники, остававшиеся в Китае и др., отвечающие всем нижеприведенным требованиям.

① Лица, родившиеся не ранее 2 апреля 1911 года.

② Лица, родившиеся не позднее 31 декабря 1946 года.

Включая лиц старше 60 лет, родившихся не ранее 1 января 1947 года, в отношении которых по решению Министерства здравоохранения, труда и благосостояния установлено, что имеют место обстоятельства, позволяющие приравнивать их к соотечественникам, остававшимся в Китае и др., родившимся не позднее 31 декабря 1946 года.

③ Лица, которые имеют место жительства на территории Японии непрерывно в течение, как минимум, 1 года после возвращения на постоянное место жительства.

④ Лица, которые впервые вернулись на постоянное место жительства в Японию не ранее 1 апреля 1961 года.

※ Для получения одноразового пособия для начисления базовой пенсии по старости в полном объеме необходимо подать заявление в Министерство здравоохранения, труда и благосостояния.

◆ Супруги, не имеющие права на получение социальных пособий

Указанные далее лица не имеют права на получение социальных пособий.

1. Супруги (за исключением супругов особого статуса), которые на момент 1 октября 2014 года не получают социальных пособий.
2. Супруги, которые вступили в брак с соотечественником, остававшимся в Китае и др., не ранее 1 октября 2014 года.
3. Супруги, которые после смерти соотечественника, остававшегося в Китае и др., повторно вступили в брак с другим соотечественником, остававшимся в Китае и др., и повторное вступление в брак состоялось не ранее 1 октября 2014 года.
4. Супруги, которые расторгли брак с соотечественником, остававшимся в Китае и др., не позднее 1 октября 2014 года, а впоследствии, не ранее 1 октября 2014 года, с ним же (с ней же) восстановили супружеские отношения.
5. Супруги, которые после смерти соотечественника, остававшегося в Китае и др., повторно вступили в брак с другим лицом, не являющимся соотечественником, остававшимся в Китае и пр.



◆ Размер суммы социальных пособий

Социальные пособия выплачиваются в том случае, если совокупный доход всех совместно проживающих членов семьи [в случае проживания вместе с семьей сына (дочери) – доход семьи сына (дочери) включительно], за вычетом определенной суммы, оказывается меньше установленного государством базового уровня с учетом регионального уровня расходов на жизнь (прожиточного минимума).

Социальные пособия являются дополнением к прожиточному минимуму, в связи с чем в некоторых случаях их сумма меньше прожиточного минимума либо социальные пособия не выплачиваются.

Определение понятия

«Установленная величина прожиточного минимума»

Расходы на жизнь в течение 1 месяца в соответствии со стандартным уровнем расходов на жизнь, который установлен государством для каждого региона.

Величина прожиточного минимума рассчитывается на основании количества членов семьи, их возраста и необходимой социальной помощи.

Определение понятия «Доход»

Учитывается общая сумма дохода, полученного вами и членами вашей семьи за работу по найму, пенсии, пособия («тэатэ») и другие установленные законодательством денежные выплаты; помощь, оказываемая родственниками, страховые выплаты, доходы, полученные в результате сдачи в аренду или продажи имущества.

В общую сумму дохода не включаются следующие суммы, которые не вычитаются из суммы выплачиваемых социальных пособий и, следовательно, остаются у вас.

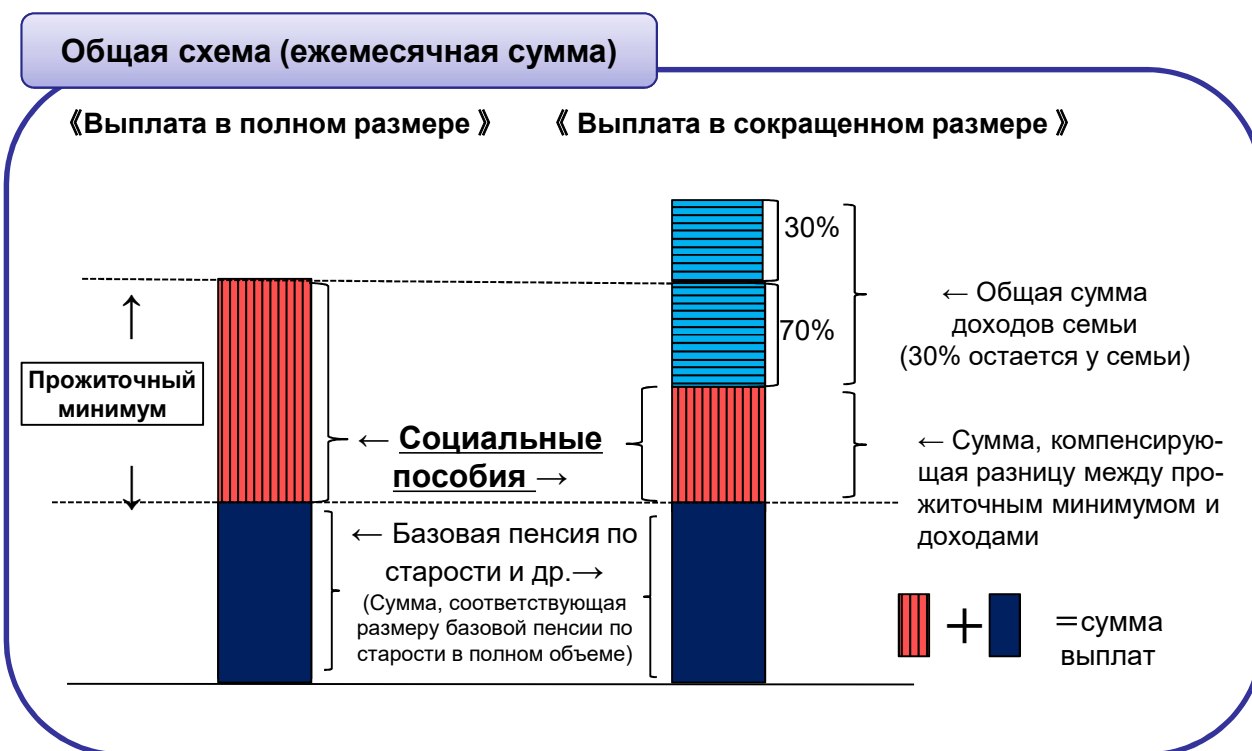
- Доход в виде общественной пенсии, выплачиваемой лицу, являющемуся соотечественником, остававшимся в Китае и др., в случае, когда размер пенсии равен полному объему базовой пенсии по старости.
- 30% дохода в виде общественной пенсии, выплачиваемой лицу, являющемуся соотечественником, остававшимся в Китае и др., в случае, когда размер пенсии превышает размер базовой пенсии по старости в полном объеме.
- Субсидия супругам, которую получает супруга (супруг), оставшийся после смерти соотечественника, остававшегося в Китае и др.
- Примерно 30% дохода, получаемого лицом, являющимся соотечественником, остававшимся в Китае и др., и его супругой (супругом), кроме доходов в виде общественных пенсий.

Случаи, в которых социальные пособия выплачиваются в полном размере

Социальные пособия выплачиваются в полном размере, установленном в соответствии с величиной прожиточного минимума, в случае, если никто из членов семьи не имеет дохода кроме базовой пенсии по старости в полном объеме, получаемой лицом, являющимся соотечественником, оставшимся в Китае и др.

Случаи, в которых социальные пособия выплачиваются в сокращенном размере

При наличии у членов семьи доходов от работы по найму или в виде трудовой пенсии («косэй нэнкин») кроме базовой пенсии по старости, получаемой лицом, являющимся соотечественником, оставшимся в Китае и др., социальные пособия выплачиваются в сумме, рассчитываемой путем вычитания из величины прожиточного минимума общей суммы дохода семьи за вычетом определенной суммы.



☆ Для лиц, проживающих совместно с семьей сына (дочери), или предполагающих начать совместное проживание

В системе социальных пособий предусмотрен льготный метод расчета, позволяющий лицам, проживающим совместно с семьей сына (дочери), получать социальные пособия независимо от наличия определенного дохода у сына (дочери).

Лицам, проживающим совместно с семьей сына (дочери) и не получающим социальных пособий, а также лицам, предполагающим начать совместное проживание, следует обратиться за разъяснением в орган, осуществляющий выплаты социальных пособий (см. Стр. 11).

Случаи, в которых социальные пособия не выплачиваются

В указанных далее случаях социальные пособия могут не выплачиваться.

1. При достаточном уровне доходов

Общий доход в виде пенсий, выплачиваемых самому лицу и супруге (супругу), а также дохода от работы по найму, имущественного дохода и других, превышает прожиточный минимум.

2. При владении достаточным имуществом

Лицам, имеющим денежные сбережения, полисы накопительного страхования жизни, недвижимое имущество и другие активы, в зависимости от их суммы или стоимости, социальные пособия могут не выплачиваться. (Предельный размер – примерно 5 миллионов иен в наличном виде и в виде сбережений.) В данном случае действует принцип, согласно которому средства существования прежде всего следует обеспечить за счет имеющейся собственности.

Что касается недвижимого имущества, то если оно используется в качестве жилищного фонда или принадлежит вашим детям, то возможность получения социальных пособий сохраняется и без продажи недвижимого имущества. За разъяснениями просьба обращаться в орган, осуществляющий выплаты социальных пособий.

3. При наличии возможности воспользоваться другими системами социальной помощи или получении финансовой помощи со стороны родственников

В случае возможности воспользоваться выплатами по системе страхования занятости, материальной помощью, предлагаемую родственниками, и других подобных случаях, в результате чего появляется возможность получения дохода, не прибегая к получению социальных пособий, то в первую очередь предлагается воспользоваться другими системами выплат или помощи.

※ В каждом случае за подробным разъяснением просьба обращаться в орган, осуществляющий выплаты социальных пособий.



◆ Виды социальных пособий

Предусмотрены следующие виды социальных пособий. Размер социального пособия представляет собой совокупность разных видов пособий и выплачивается в зависимости от потребности каждой семьи.

● **Пособие на жизнь:** расходы на необходимые в повседневной жизни потребности: еду, коммунальные услуги, одежду и т. п.

※ На размер выплаты могут влиять следующие обстоятельства.

Примеры.

◎ По достижении 65 лет прибавка в размере пенсии по уходу за больными и престарелыми;

◎ По достижении 70 лет сокращение выплаты в зависимости от возраста;

◎ С ноября по март зимняя надбавка;

◎ Декабрь выплата единовременного пособия в конце года.

● **Пособие на жилье:** ежемесячная квартплата, расходы на содержание жилья (имеются определенные ограничения).

● **Медицинское пособие:** расходы на лечение в стационаре и амбулаторное лечение (оплата медицинского обслуживания медицинскому учреждению производится органом, осуществляющим выплату социальных пособий).

● **Пособие по уходу за больными и престарелыми:** расходы на получение услуг, которые могут оплачиваться в рамках страхования ухода за больными и престарелыми.

● **Пособие при рождении ребенка:** расходы в связи с рождением ребенка.

● **Пособие на обеспечение занятости:** расходы на открытие малого предприятия, расходы на прохождение подготовки для трудоустройства.

● **Пособие на похороны:** расходы на проведение похорон (если похороны проводятся за счет родственников, то вы не можете получить данное пособие).

※ Информацию о социальных пособиях, которые вы сможете получать, смотрите в «Извещении относительно решения (изменения решения) о выплате пособий». (На стр.13 имеется место для наклеивания извещения.)