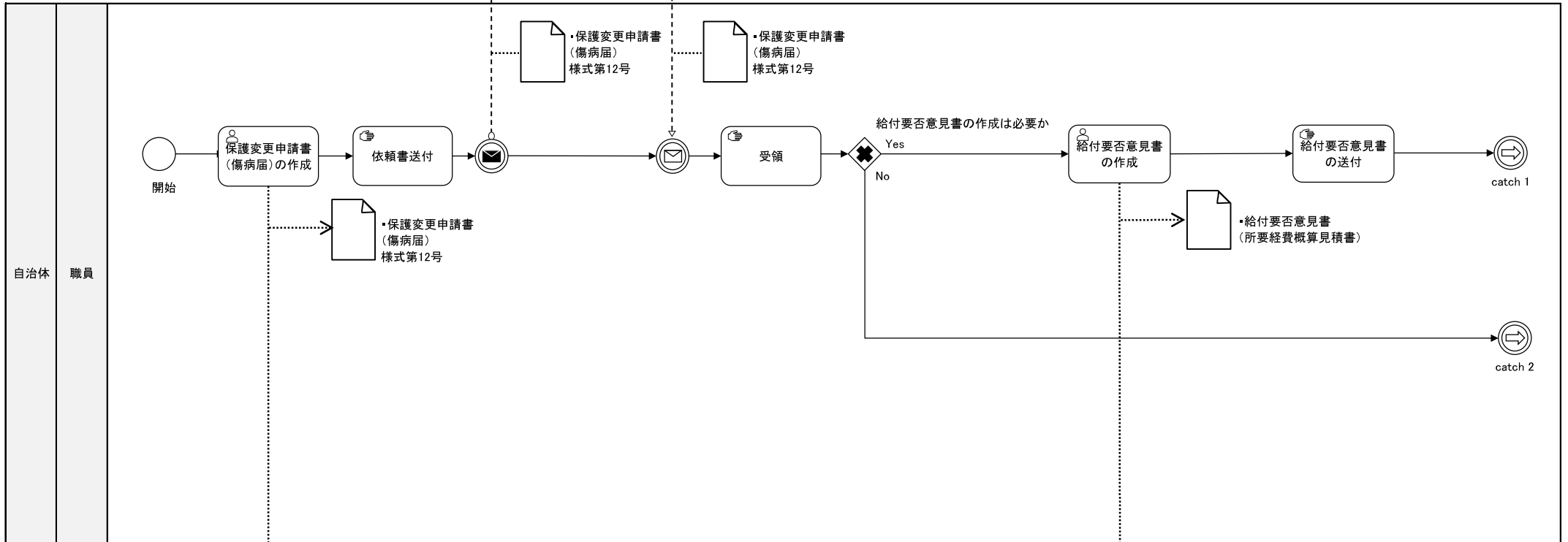


業務区分	生活保護	業務フロー	移送の給付申請
業務分類	医療扶助		

住民	
----	--



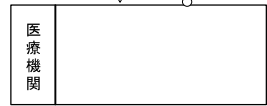
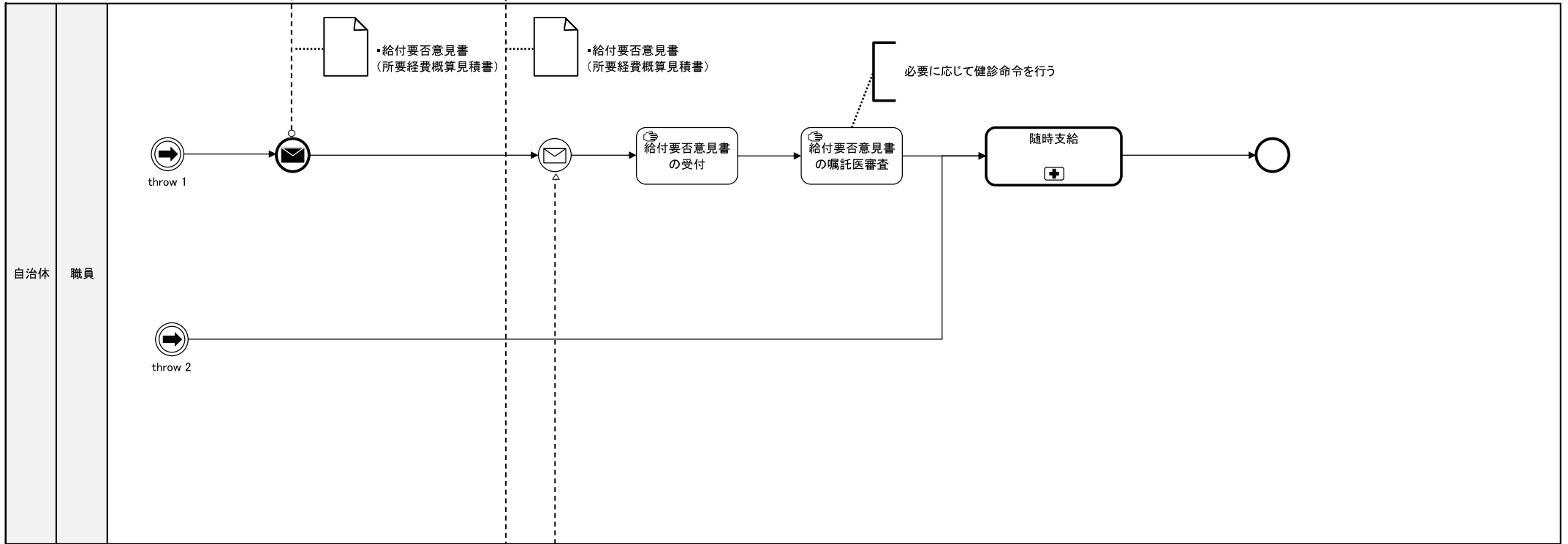
自治体 職員

生活保護システム

生活保護システム

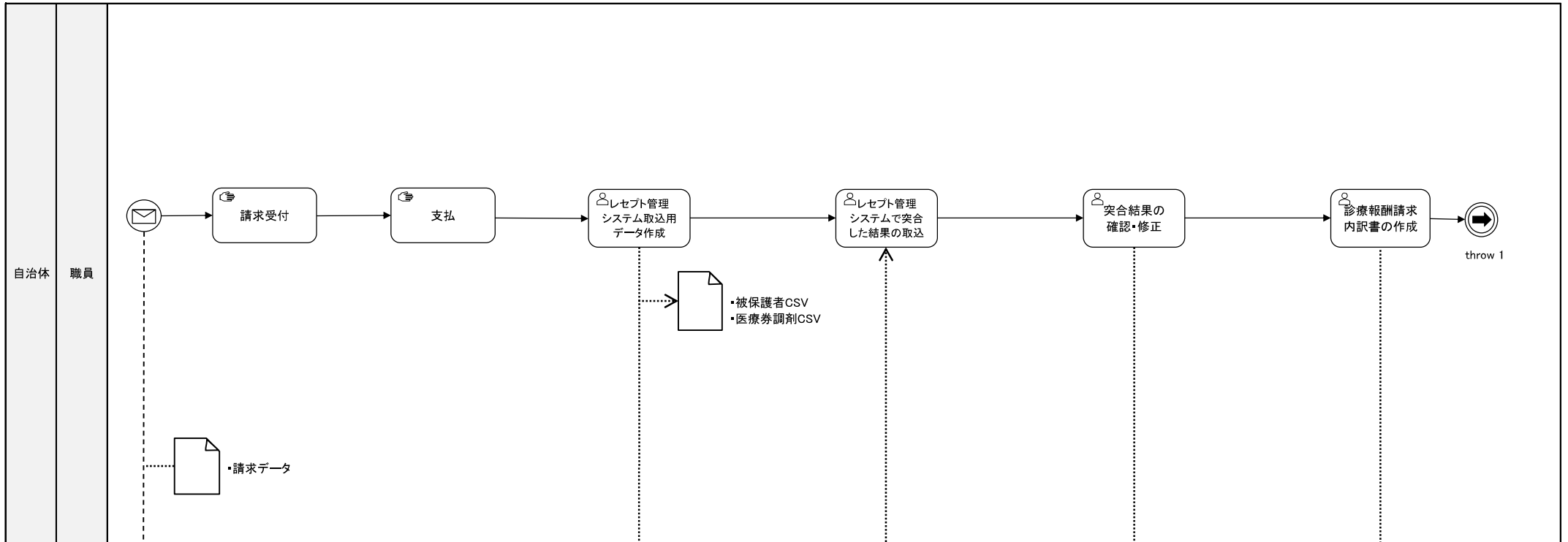
業務区分	生活保護	業務フロー	移送の給付申請
業務分類	医療扶助		

住民	
----	--

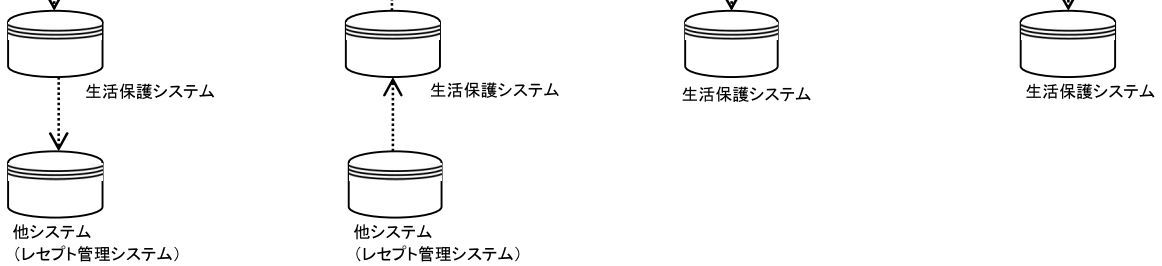


業務区分	生活保護	業務フロー	医療レセプト審査・支払
業務分類	医療扶助		

住民	
----	--

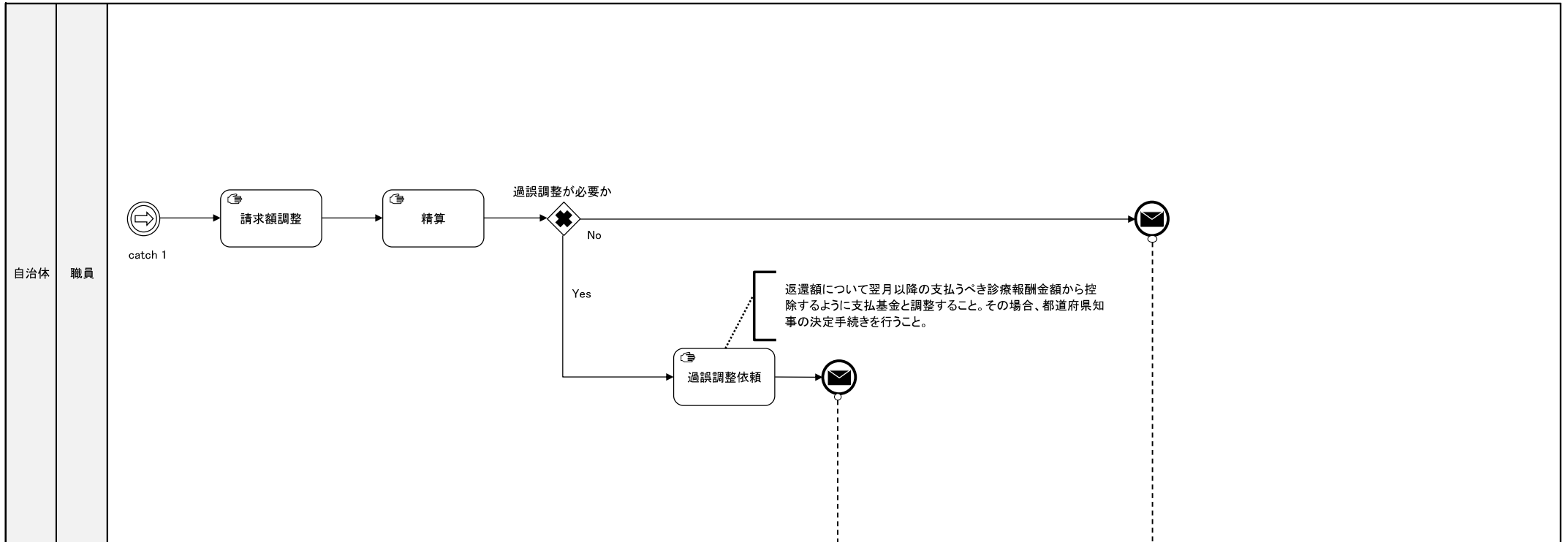


支払基金	
------	--



業務区分	生活保護	業務フロー	医療レセプト審査・支払
業務分類	医療扶助		

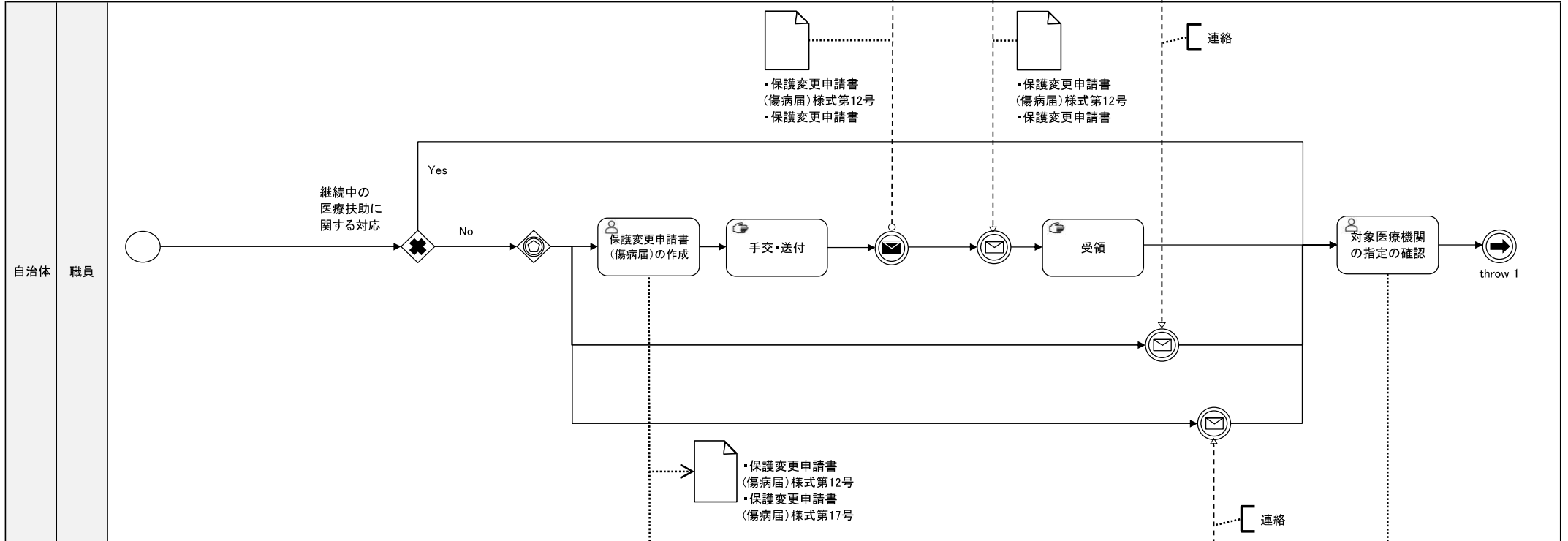
住民	
----	--



支払基金	
------	--

業務区分	生活保護	業務フロー	医療券・調剤券の交付
業務分類	医療扶助		

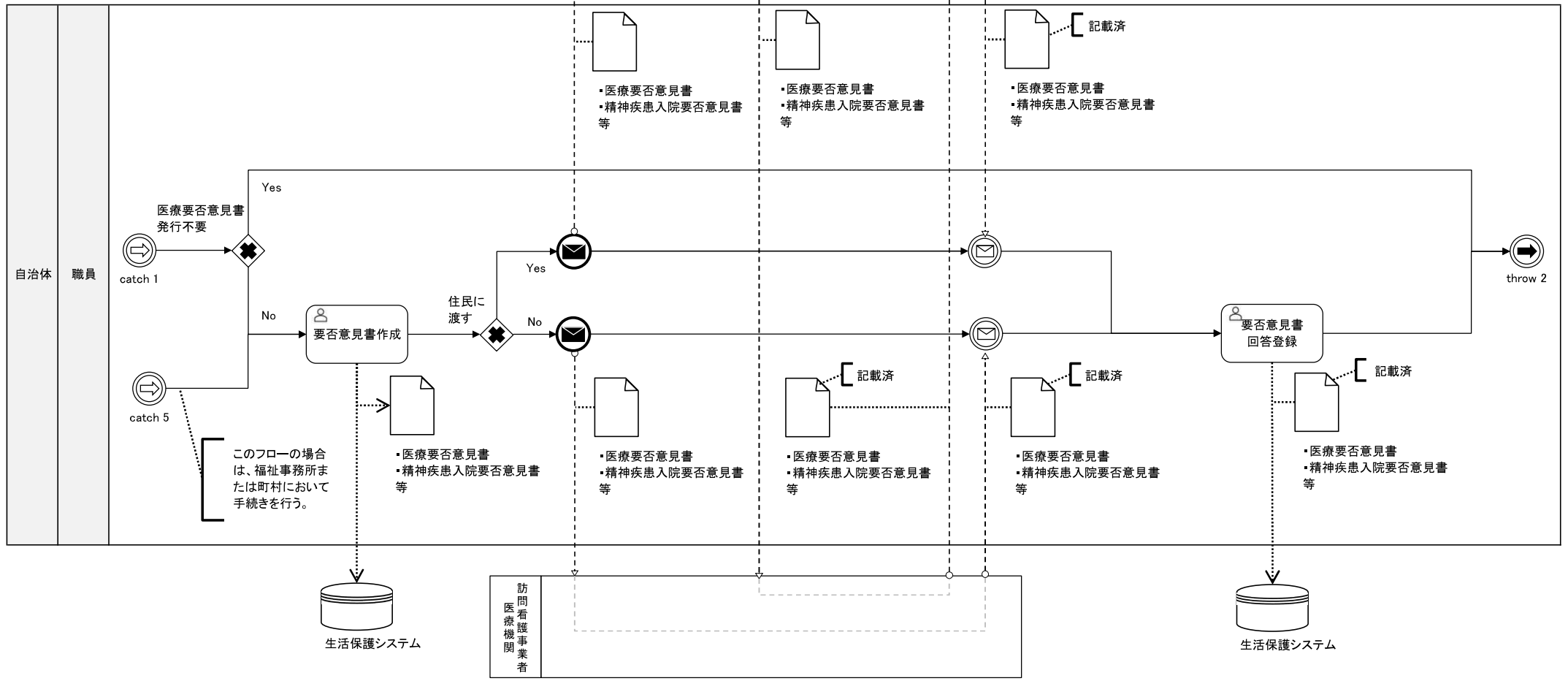
住民	
----	--



自治体	職員
-----	----

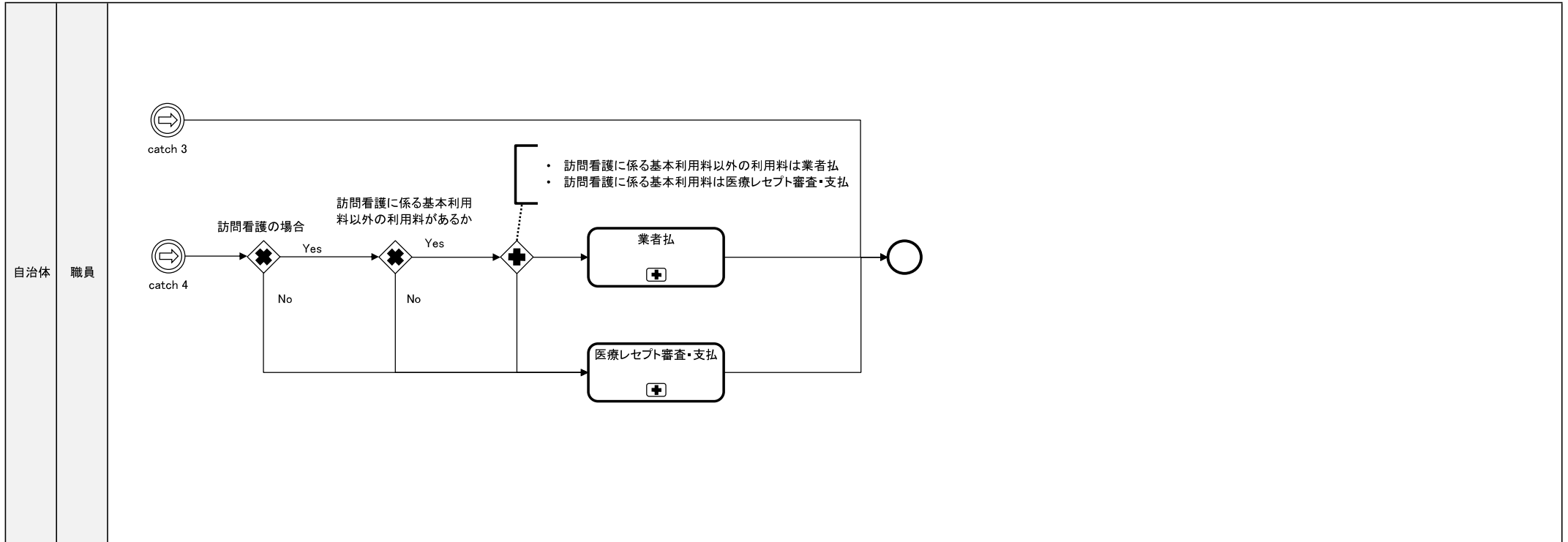
業務区分	生活保護	業務フロー	医療券・調剤券の交付
業務分類	医療扶助		

住民	
----	--

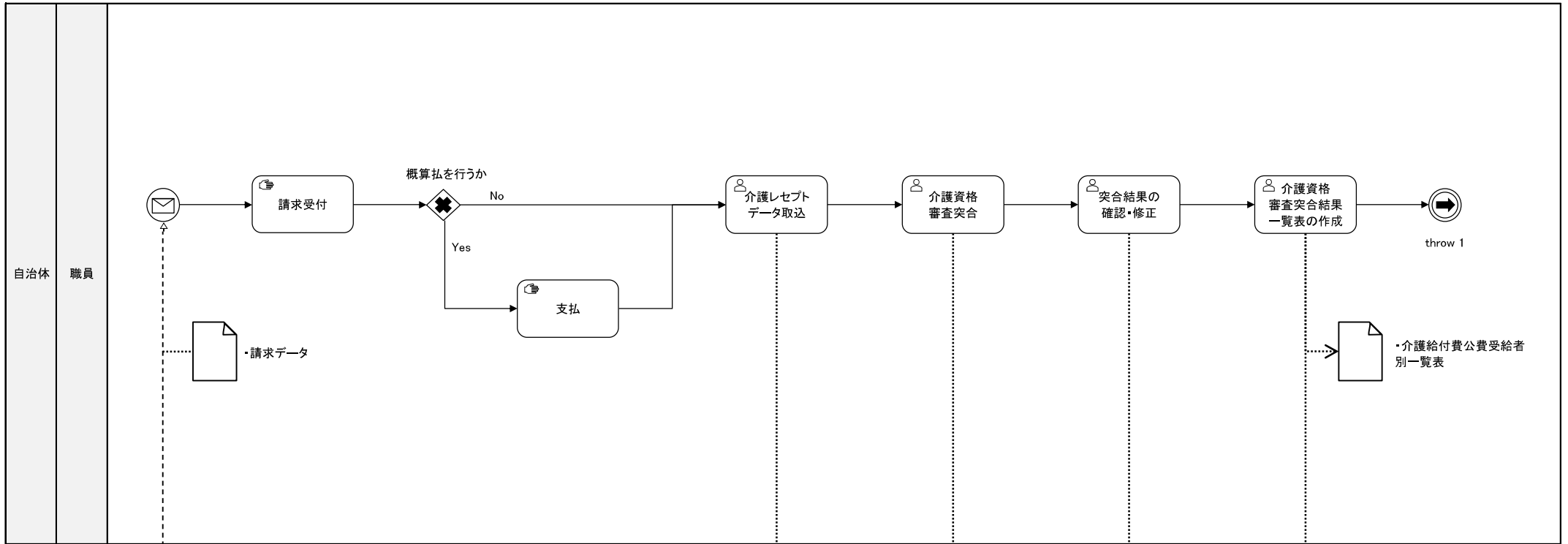


業務区分	生活保護	業務フロー	医療券・調剤券の交付
業務分類	医療扶助		

住民	
----	--



住民



自治体

職員

国保連

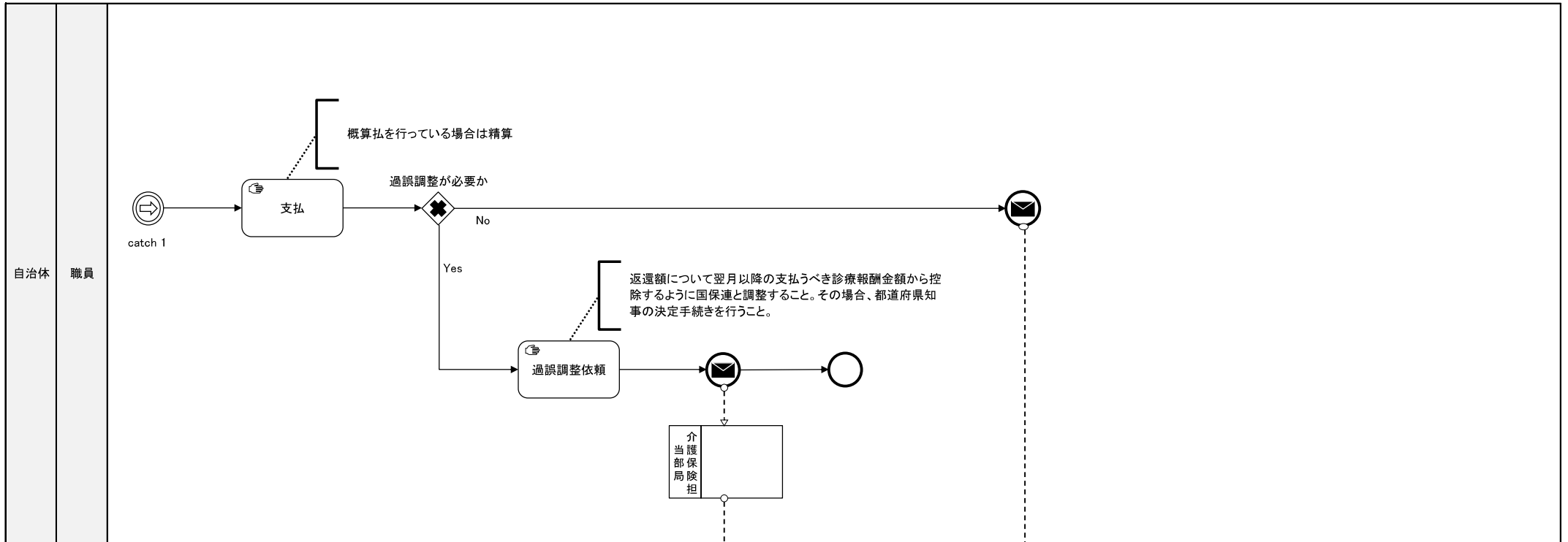
生活保護システム

生活保護システム

生活保護システム

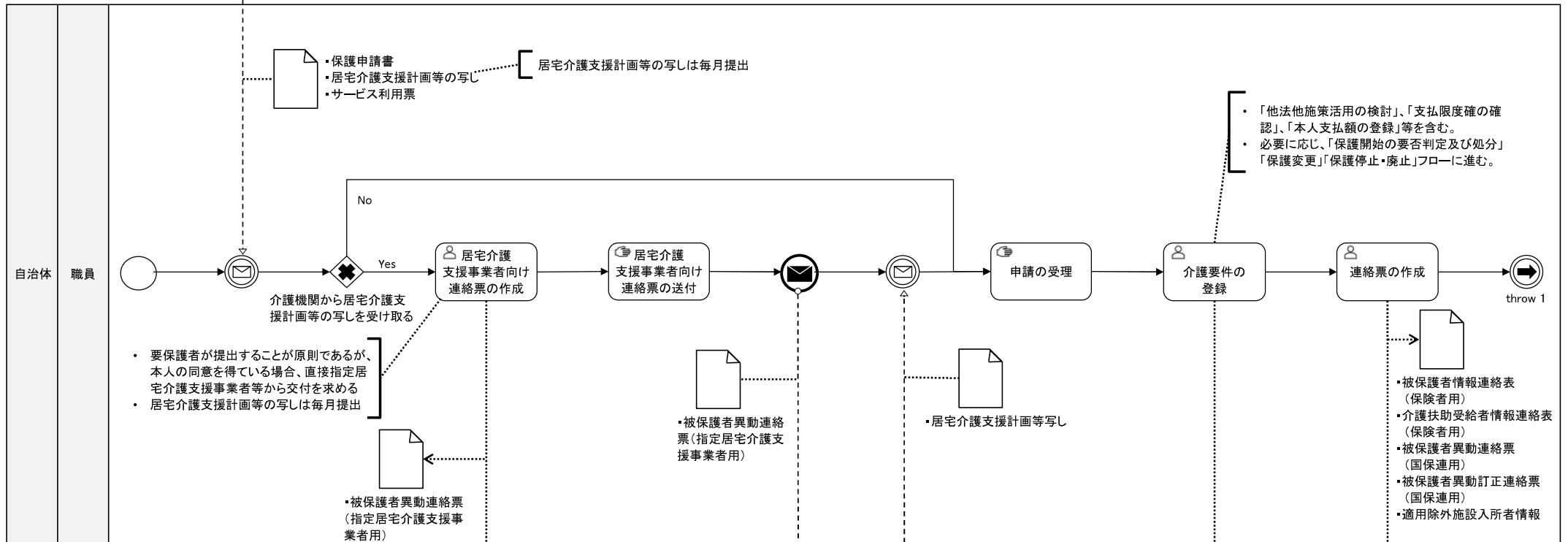
生活保護システム

住民



国保連

住民



生活保護システム

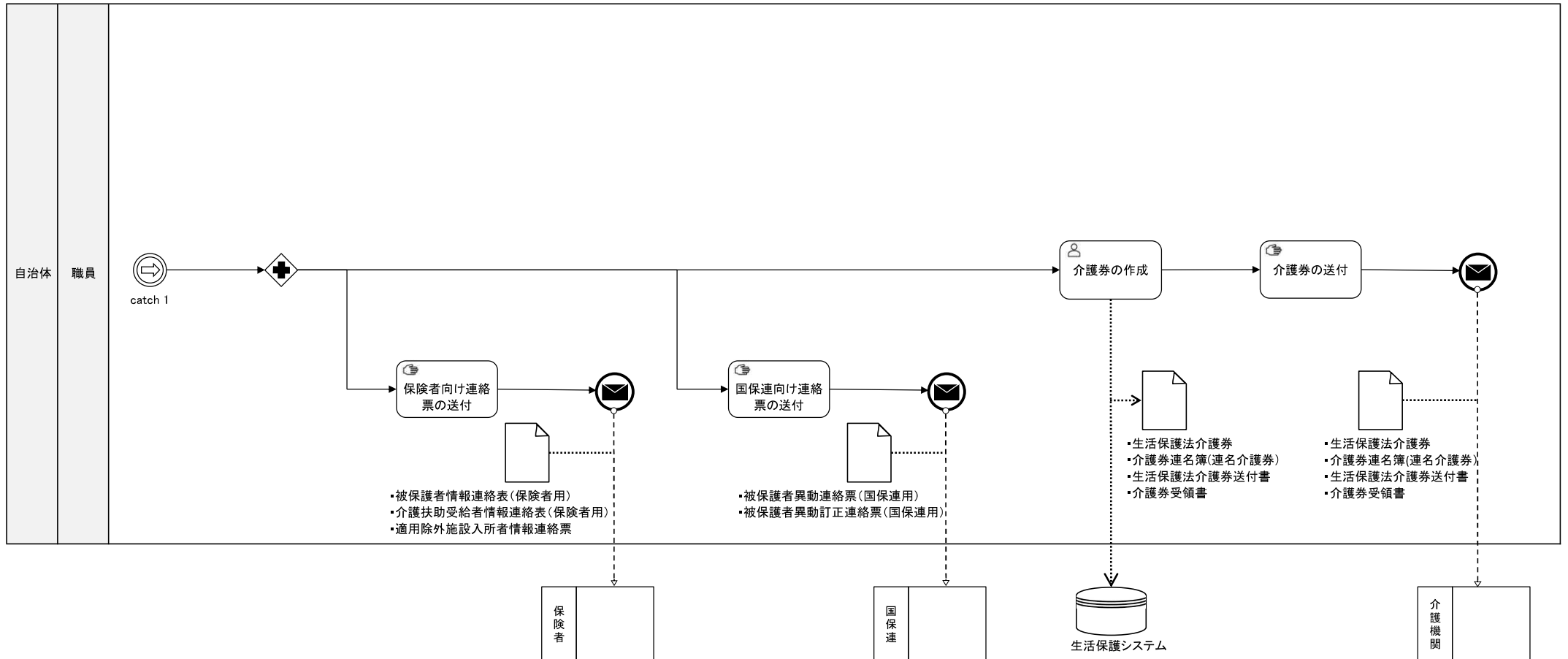
介護機関

生活保護システム

生活保護システム

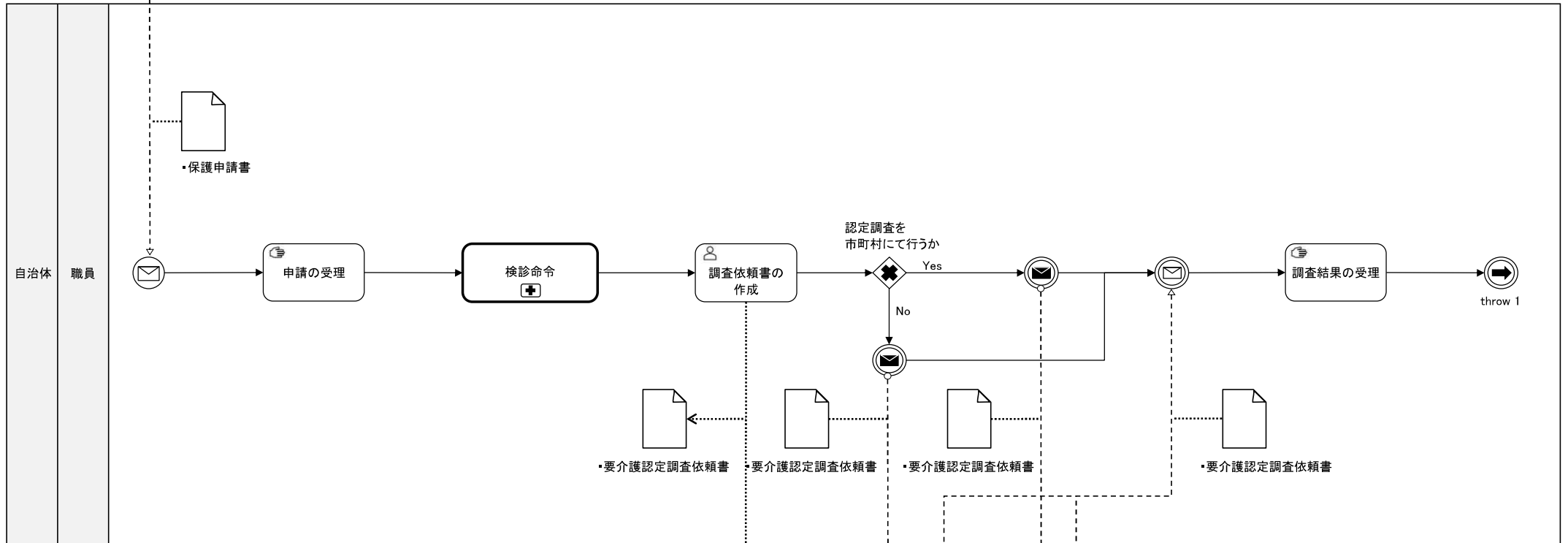
業務区分	生活保護	業務フロー	介護券の交付（介護保険制度適用）
業務分類	介護扶助		

住民	
----	--

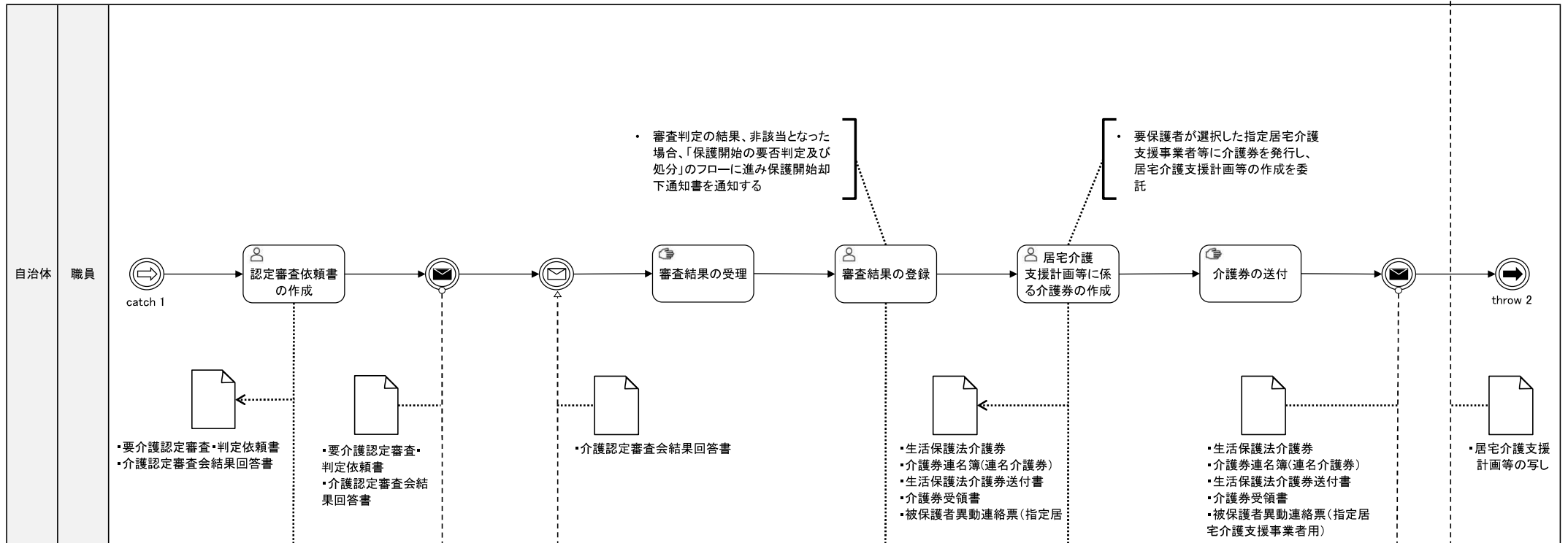


業務区分	生活保護	業務フロー	介護券の交付（介護保険制度適用外）
業務分類	介護扶助		

住民



住民



・ 審査判定の結果、非該当となった場合、「保護開始の要否判定及び処分」のフローに進み保護開始却下通知書を通知する

・ 要保護者が選択した指定居宅介護支援事業者等に介護券を発行し、居宅介護支援計画等の作成を委託

・要介護認定審査・判定依頼書
・介護認定審査会結果回答書

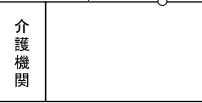
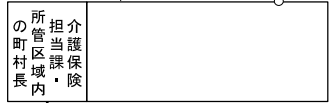
・要介護認定審査・判定依頼書
・介護認定審査会結果回答書

・介護認定審査会結果回答書

・生活保護法介護券
・介護券連名簿(連名介護券)
・生活保護法介護券送付書
・介護券受領書
・被保護者異動連絡票(指定居)

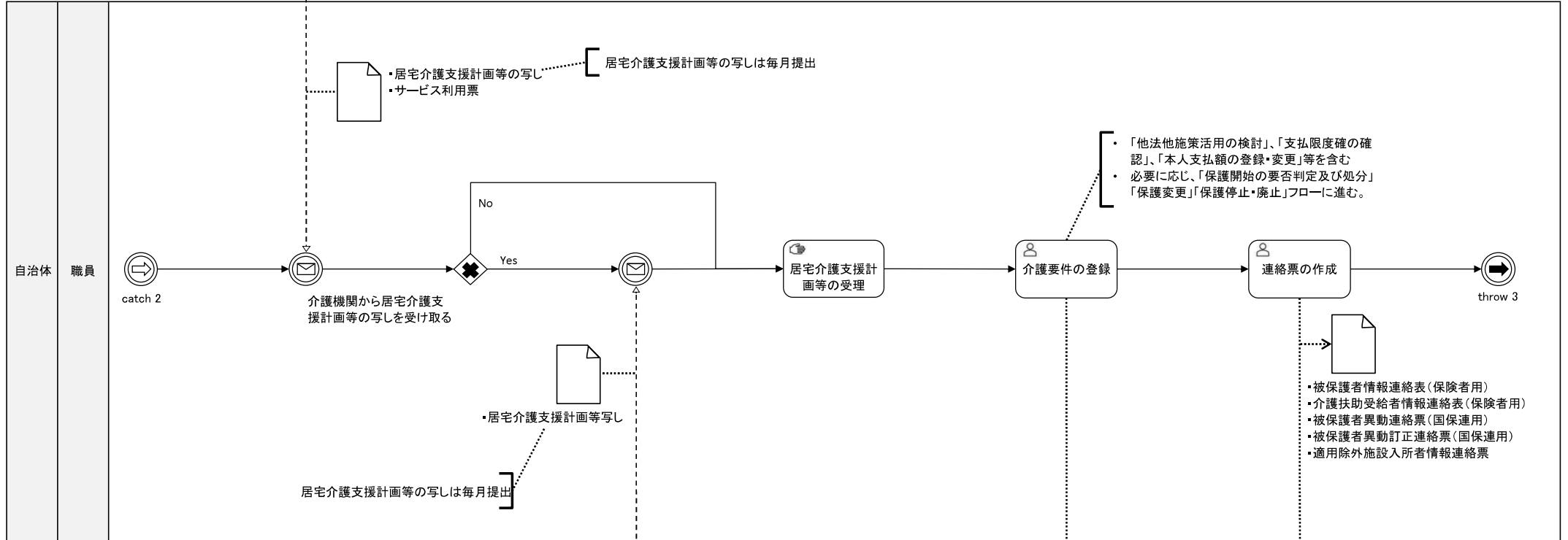
・生活保護法介護券
・介護券連名簿(連名介護券)
・生活保護法介護券送付書
・介護券受領書
・被保護者異動連絡票(指定居宅介護支援事業者用)

・居宅介護支援計画等の写し



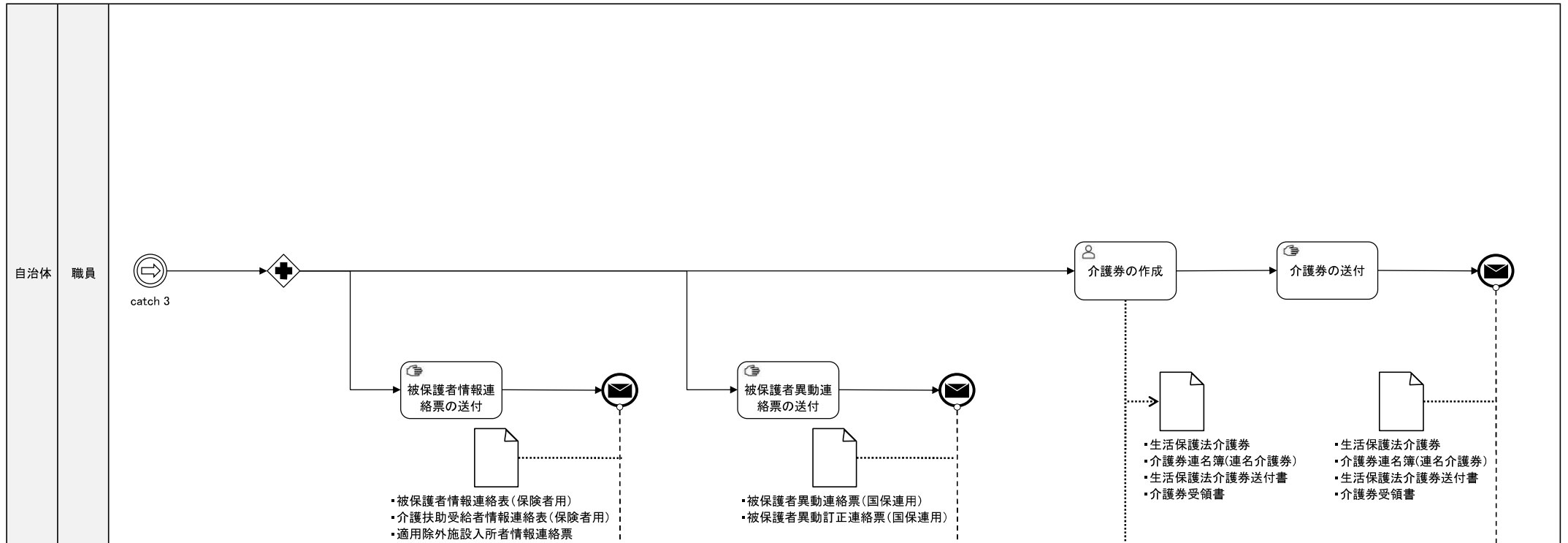
・ 市町村福祉事務所においては、その設置する介護認定審査会に、介護扶助の実施のための要介護状態等の審査判定を依頼
・ 郡部福祉事務所においては、介護扶助の実施のための要介護状態等の審査判定について、その所管区域内の町村長(要介護認定等業務を行う広域連合の長又は一部事務組合の管理者を含む)と委託契約を締結する

・ 要保護者が提出することが原則であるが、本人の同意を得ている場合、直接指定居宅介護支援事業者等から交付を求める

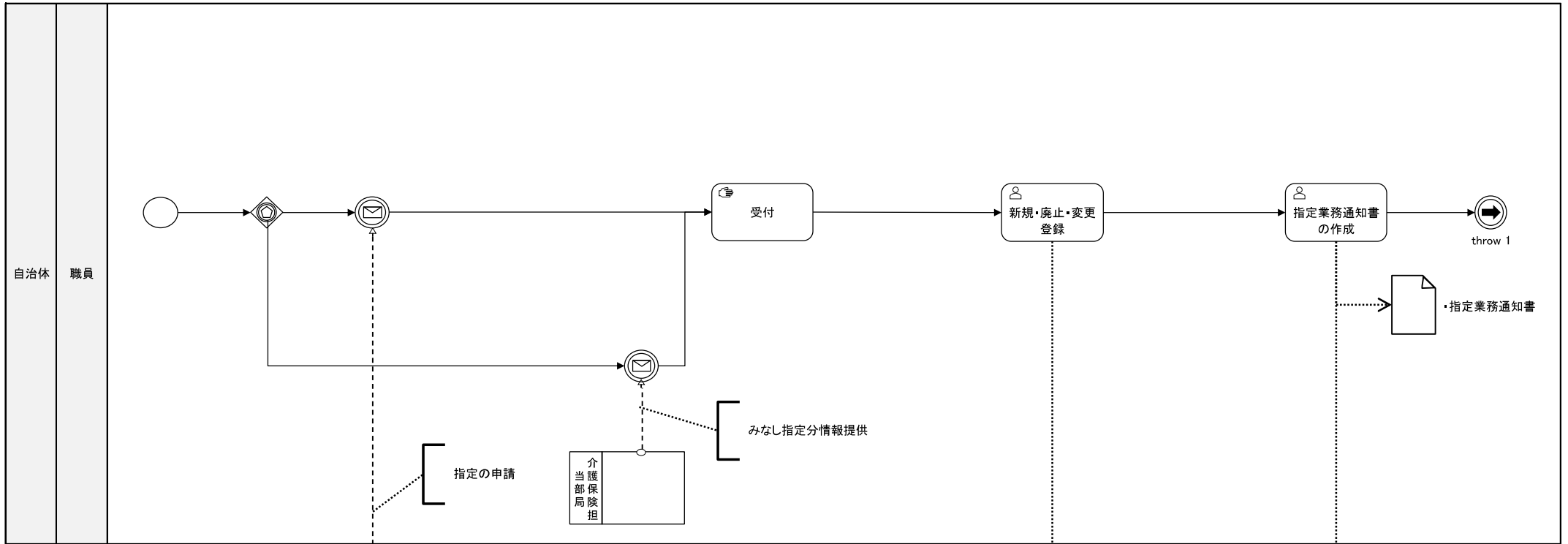


業務区分	生活保護	業務フロー	介護券の交付（介護保険制度適用外）
業務分類	介護扶助		

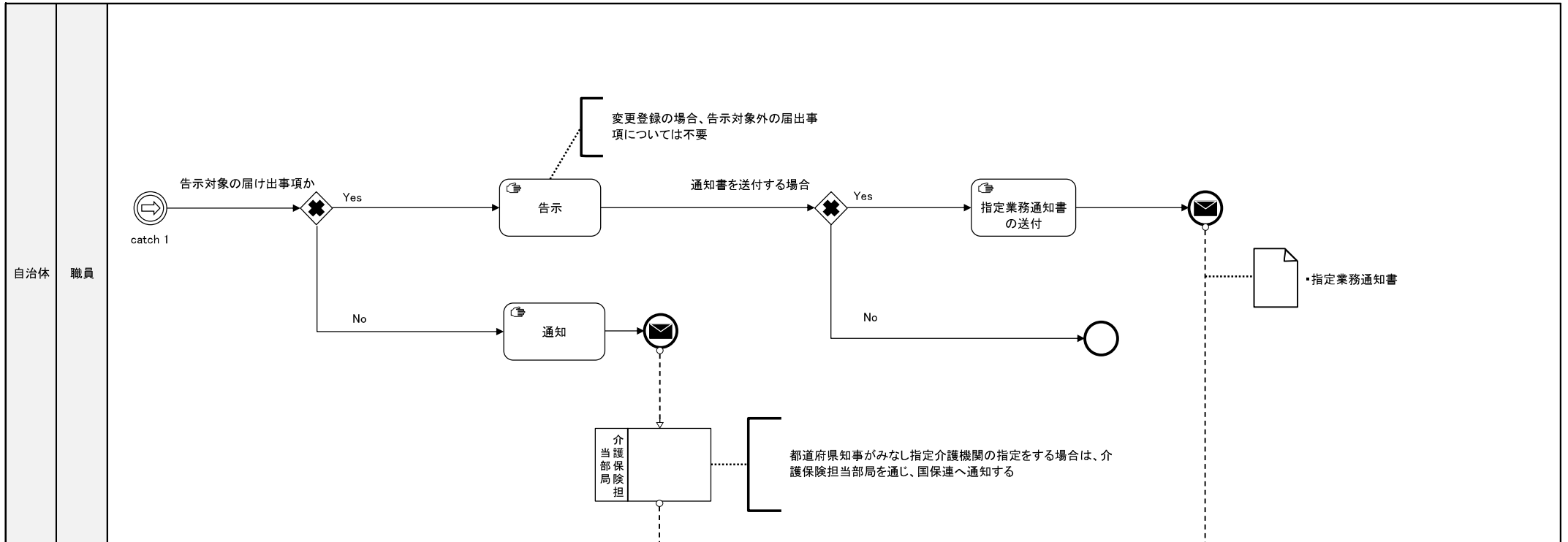
住民	
----	--



住民

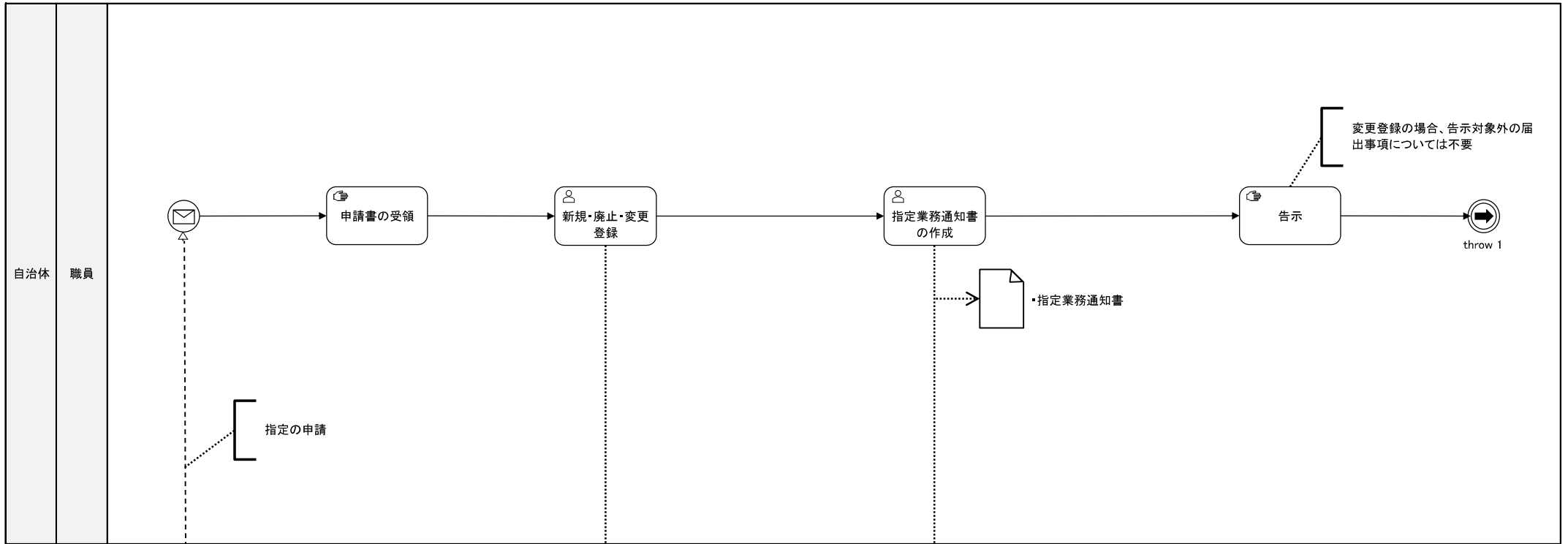


住民



業務区分	生活保護	業務フロー	指定医療機関等の指定
業務分類	医療扶助		

住民	
----	--

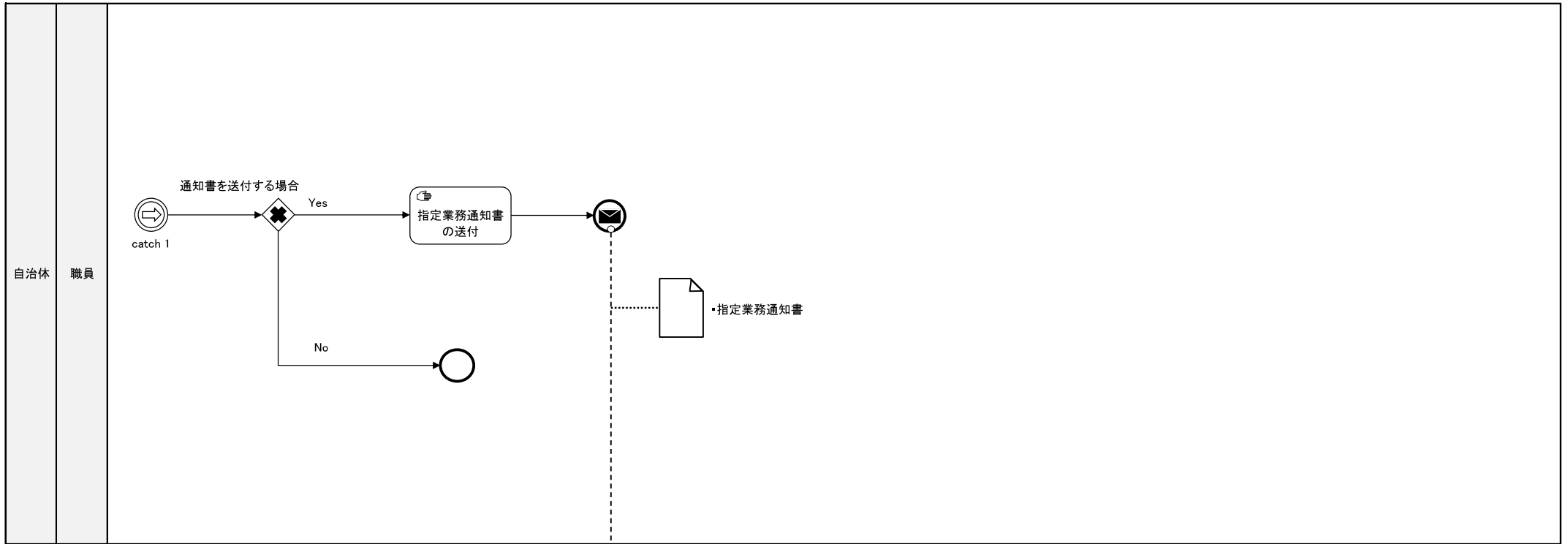


自治体 職員

医療機関等

業務区分	生活保護	業務フロー	指定医療機関等の指定
業務分類	医療扶助		

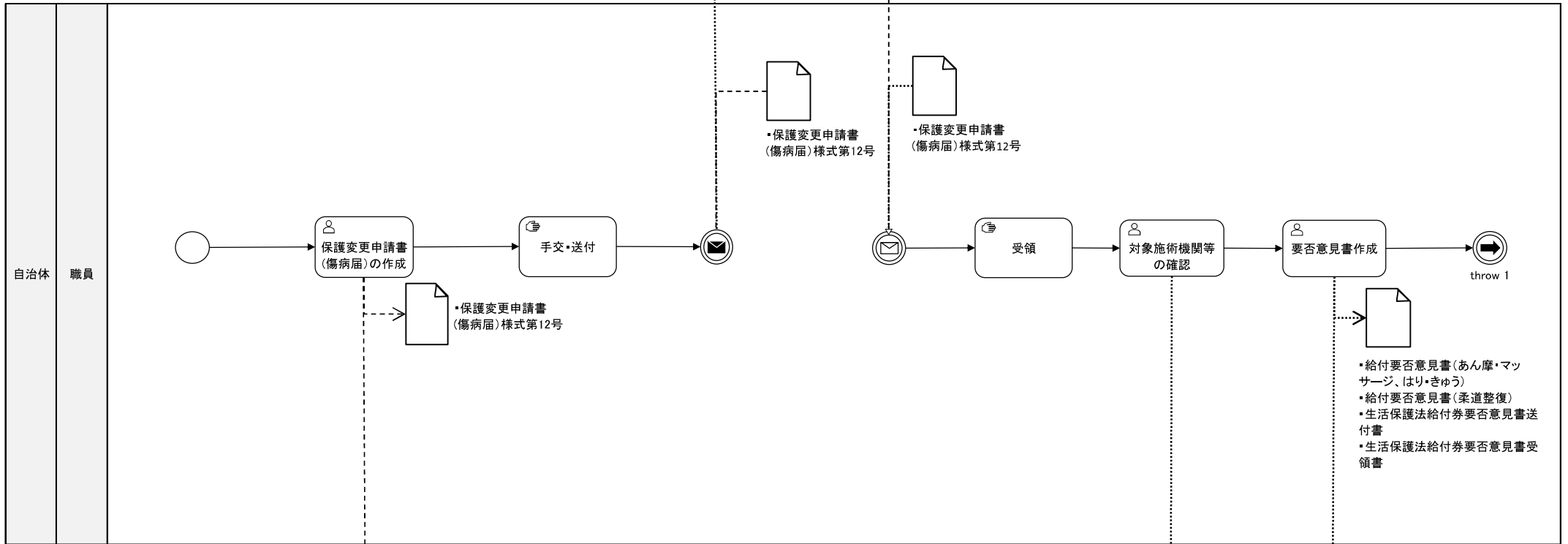
住民	
----	--



医療機関等

業務区分	生活保護	業務フロー	施術券の交付
業務分類	医療扶助		

住民	
----	--



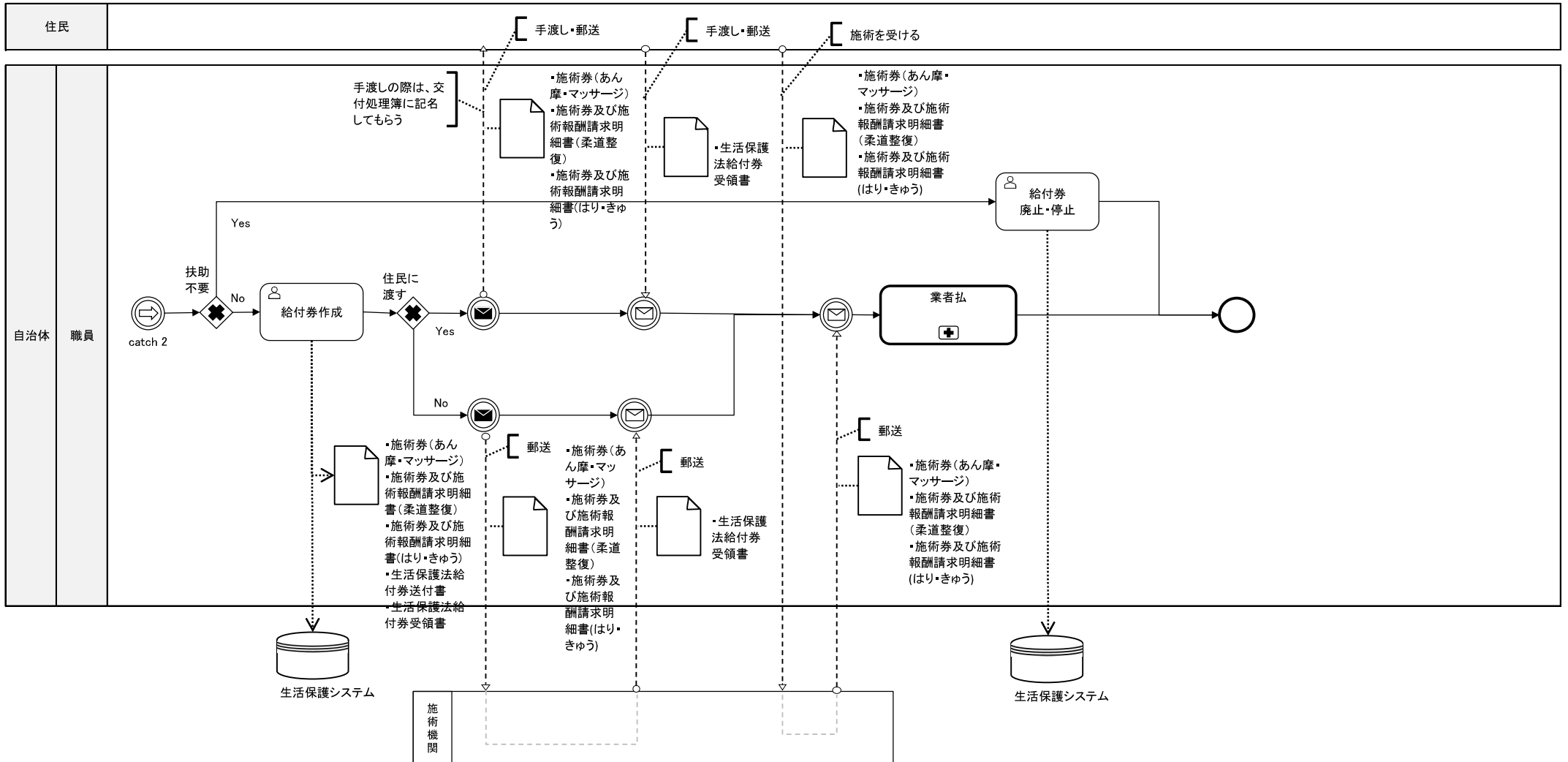
生活保護システム

生活保護システム

生活保護システム

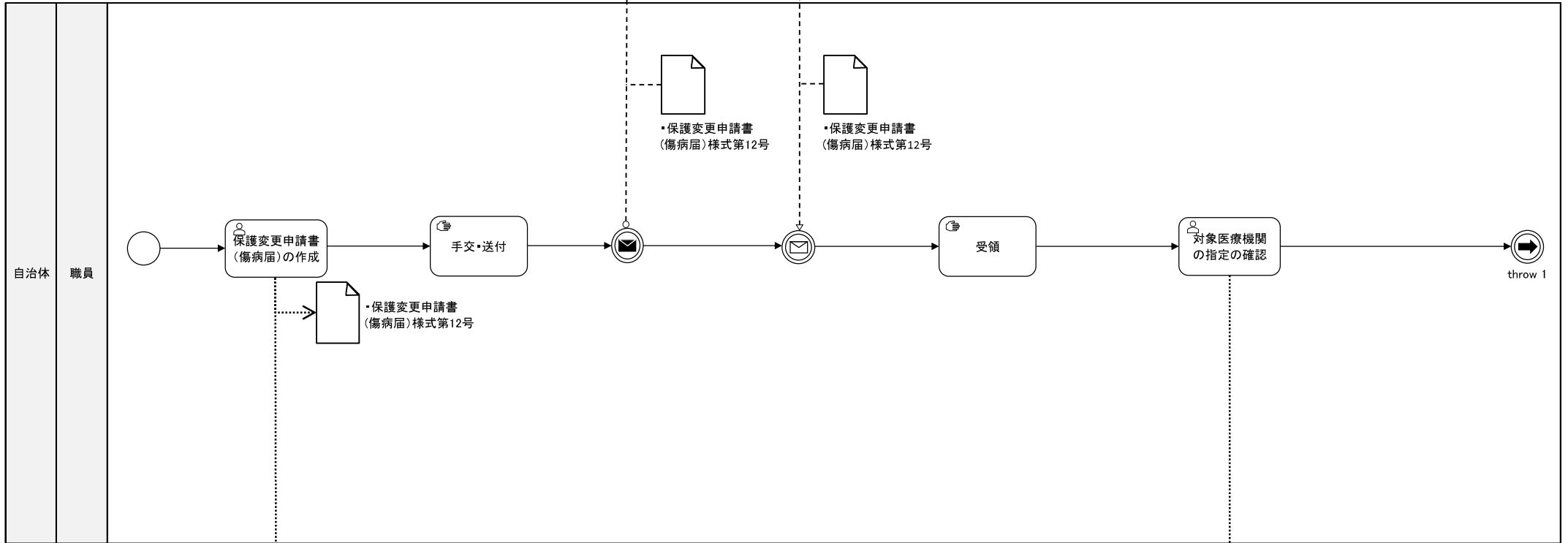
- ・給付要否意見書(あん摩・マッサージ、はり・きゅう)
- ・給付要否意見書(柔道整復)
- ・生活保護法給付券要否意見書送付書
- ・生活保護法給付券要否意見書受領書

業務区分	生活保護	業務フロー	施術券の交付
業務分類	医療扶助		



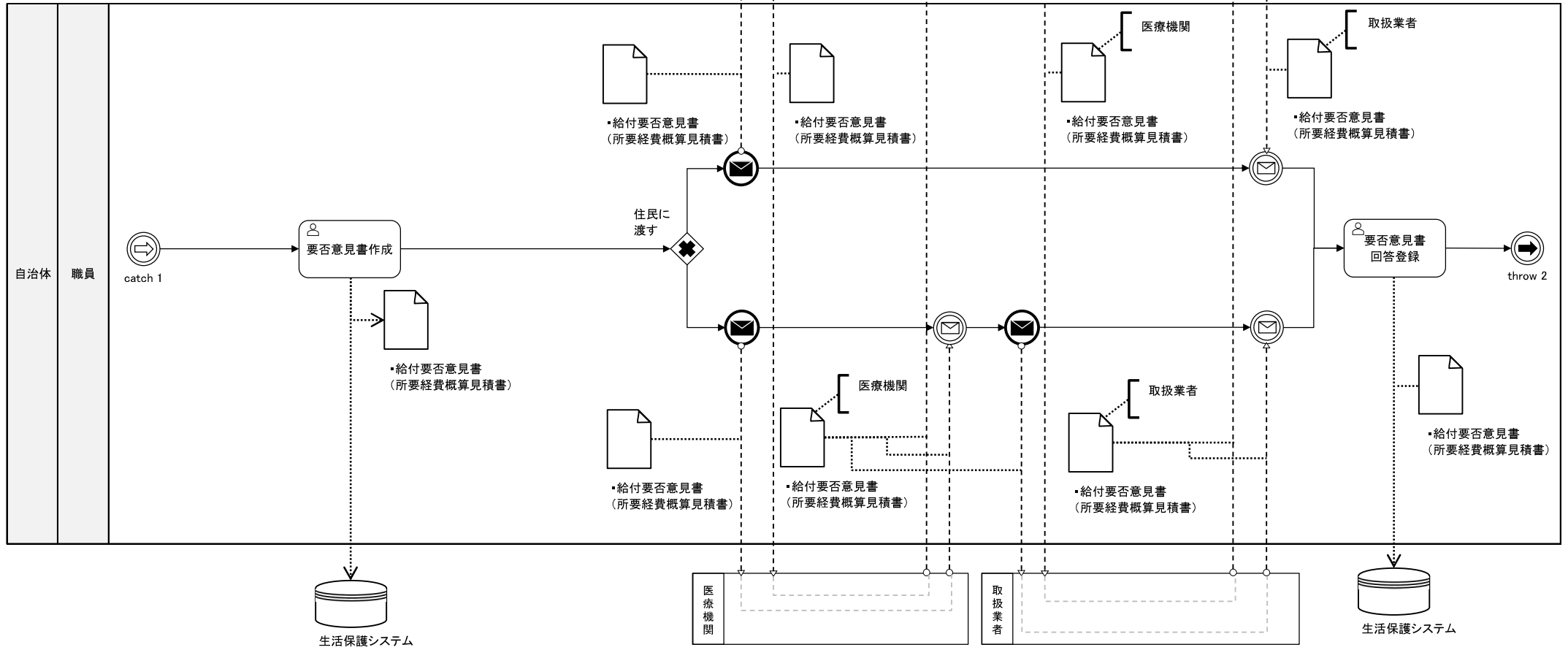
業務区分	生活保護	業務フロー	治療材料券の交付
業務分類	医療扶助		

住民	
----	--

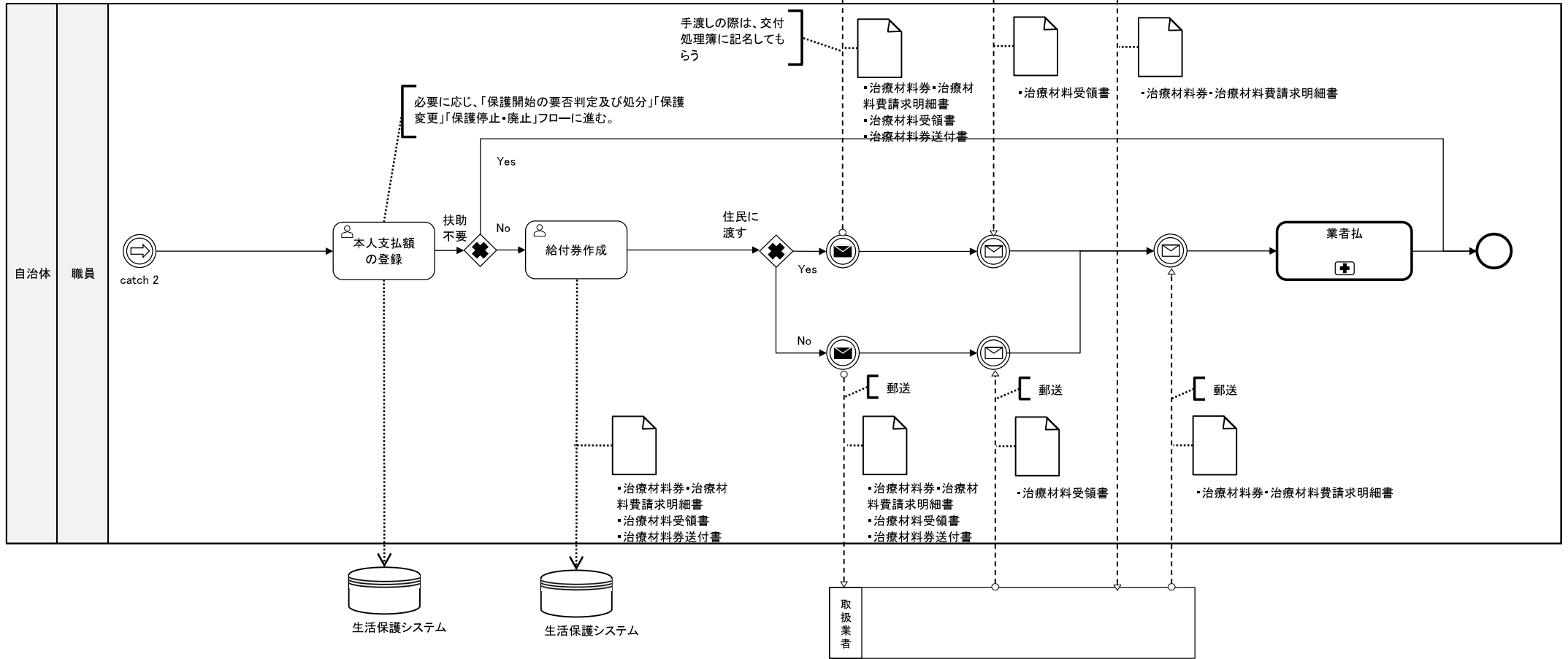
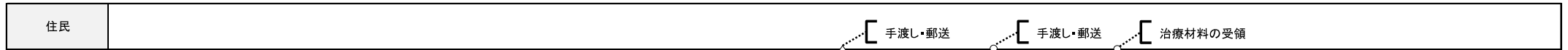


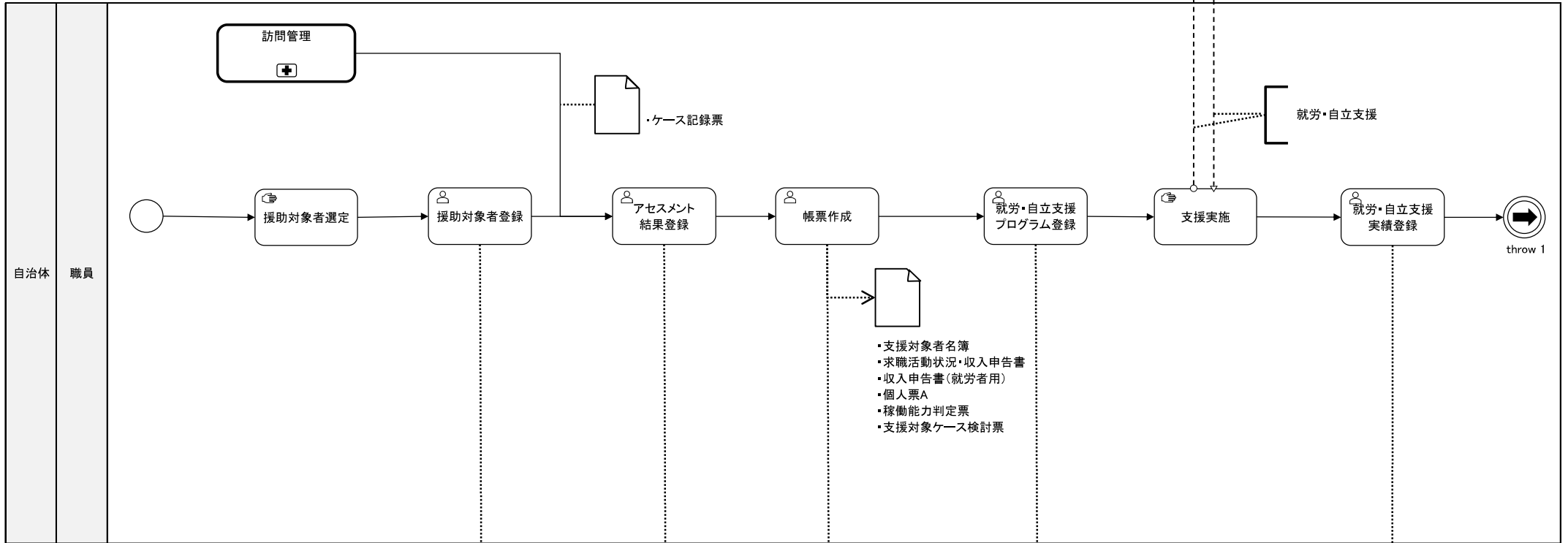
業務区分	生活保護	業務フロー	治療材料券の交付
業務分類	医療扶助		

住民	
----	--



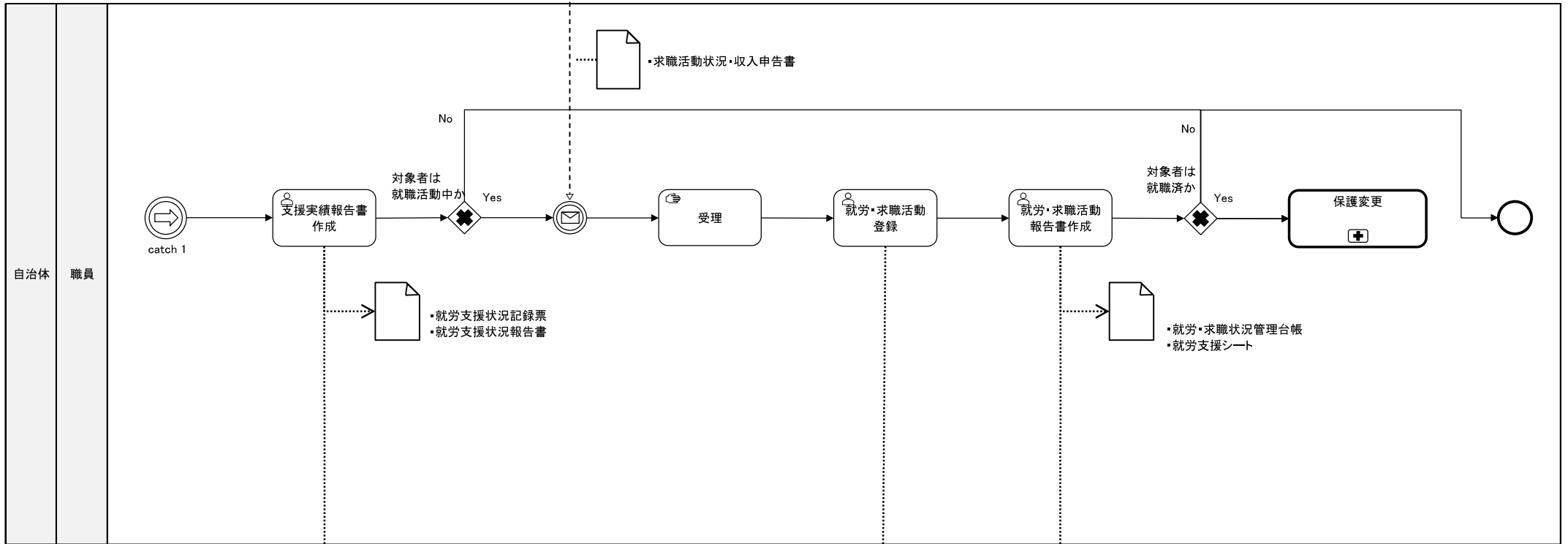
業務区分	生活保護	業務フロー	治療材料券の交付
業務分類	医療扶助		





業務区分	生活保護	業務フロー	就労・自立支援
業務分類	ケースワーク		

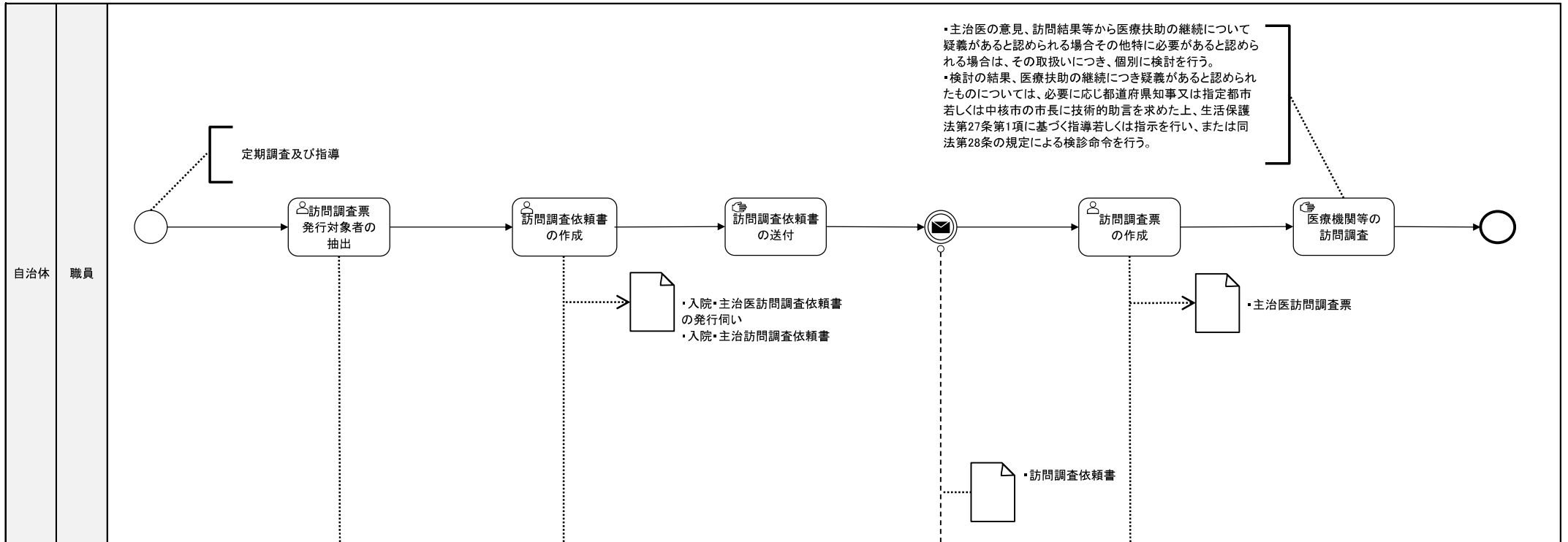
住民	
----	--



自治体 職員

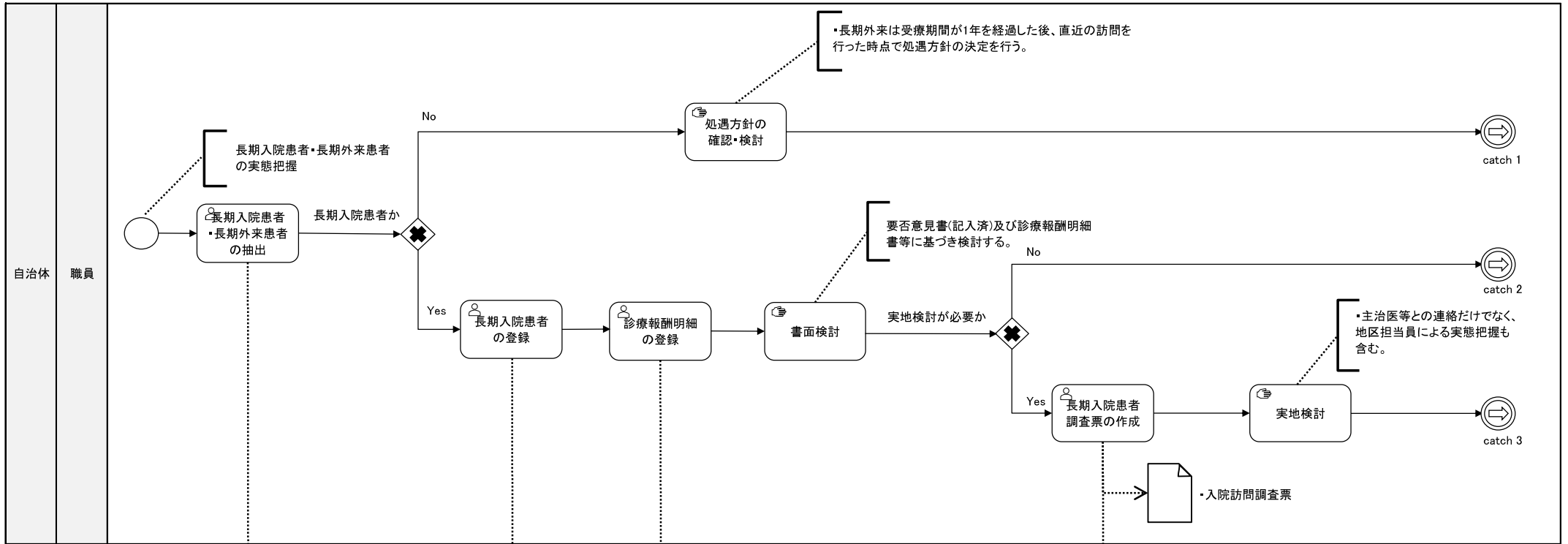


住民



・主治医の意見、訪問結果等から医療扶助の継続について
 疑義があると認められる場合その他特に必要があると認めら
 れる場合は、その取扱いにつき、個別に検討を行う。
 ・検討の結果、医療扶助の継続につき疑義があると認められ
 たものについては、必要に応じ都道府県知事又は指定都市
 若しくは中核市の市長に技術的助言を求めた上、生活保護
 法第27条第1項に基づく指導若しくは指示を行い、または同
 法第28条の規定による検診命令を行う。





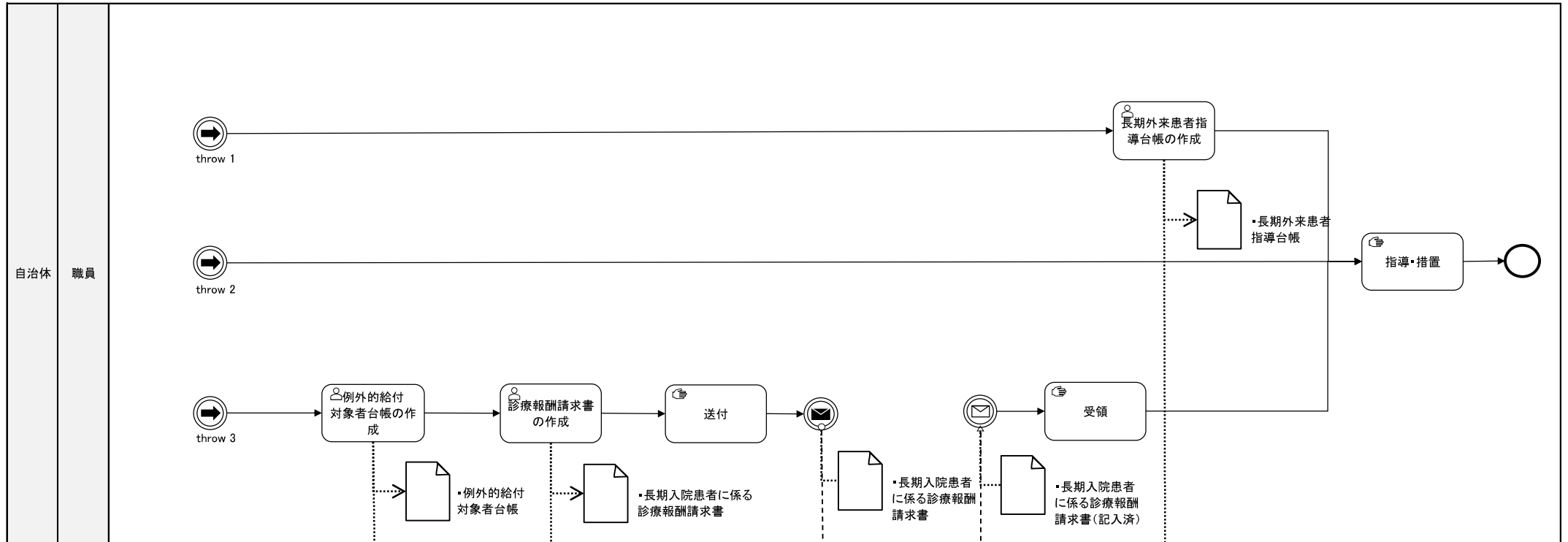
生活保護システム

生活保護システム

生活保護システム

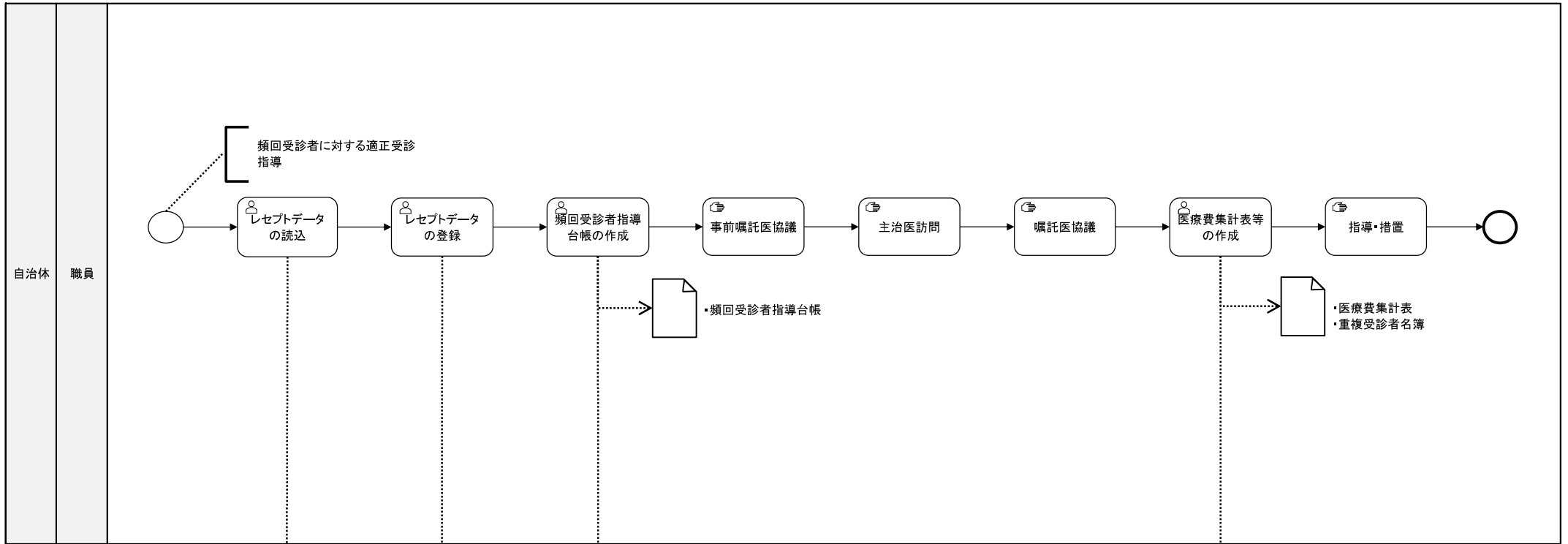
生活保護システム

住民	
----	--

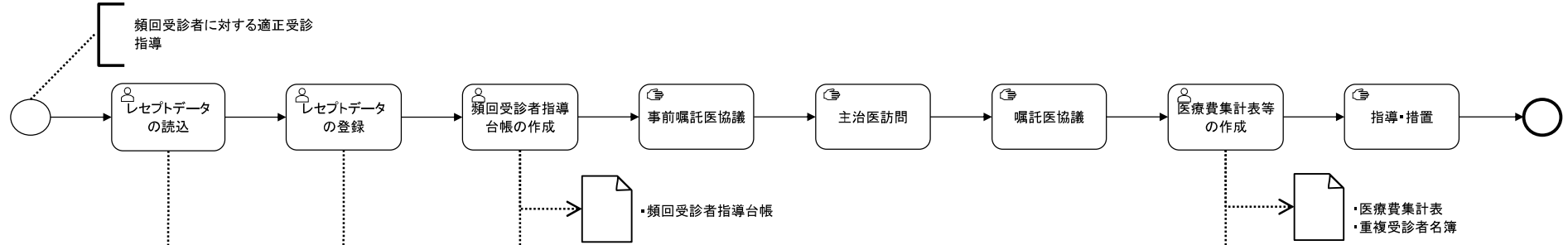


業務区分	生活保護	業務フロー	病状調査及び指導
業務分類	医療扶助		

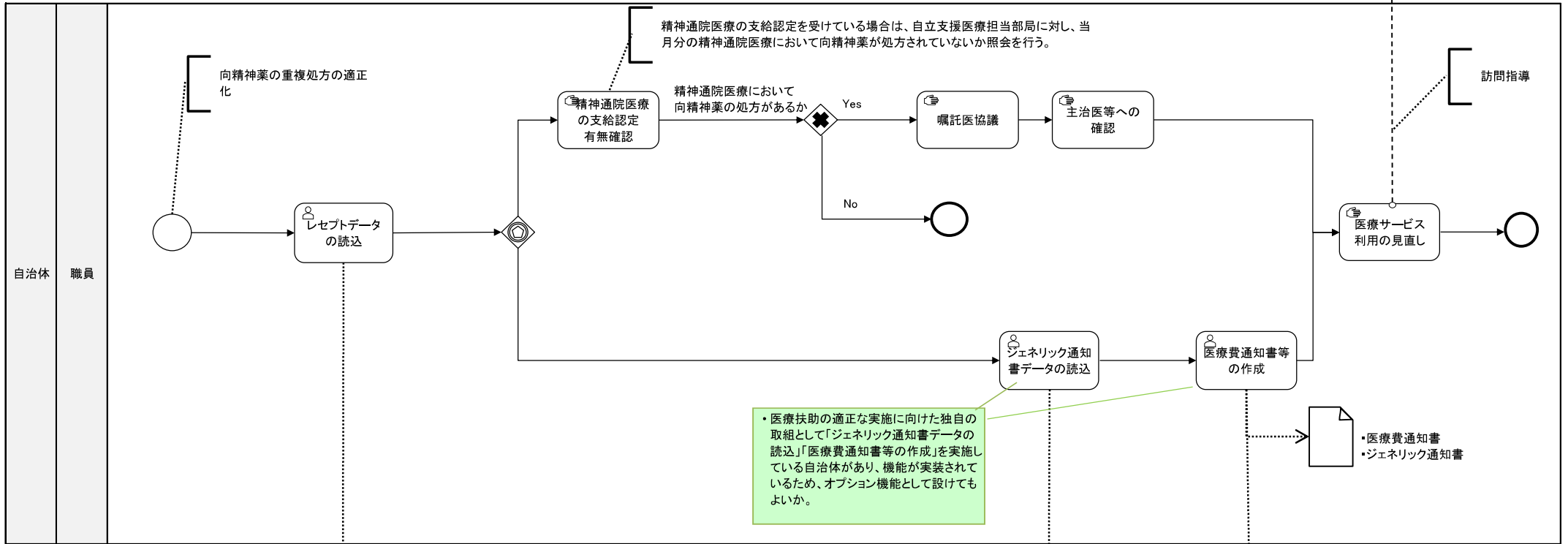
住民	
----	--



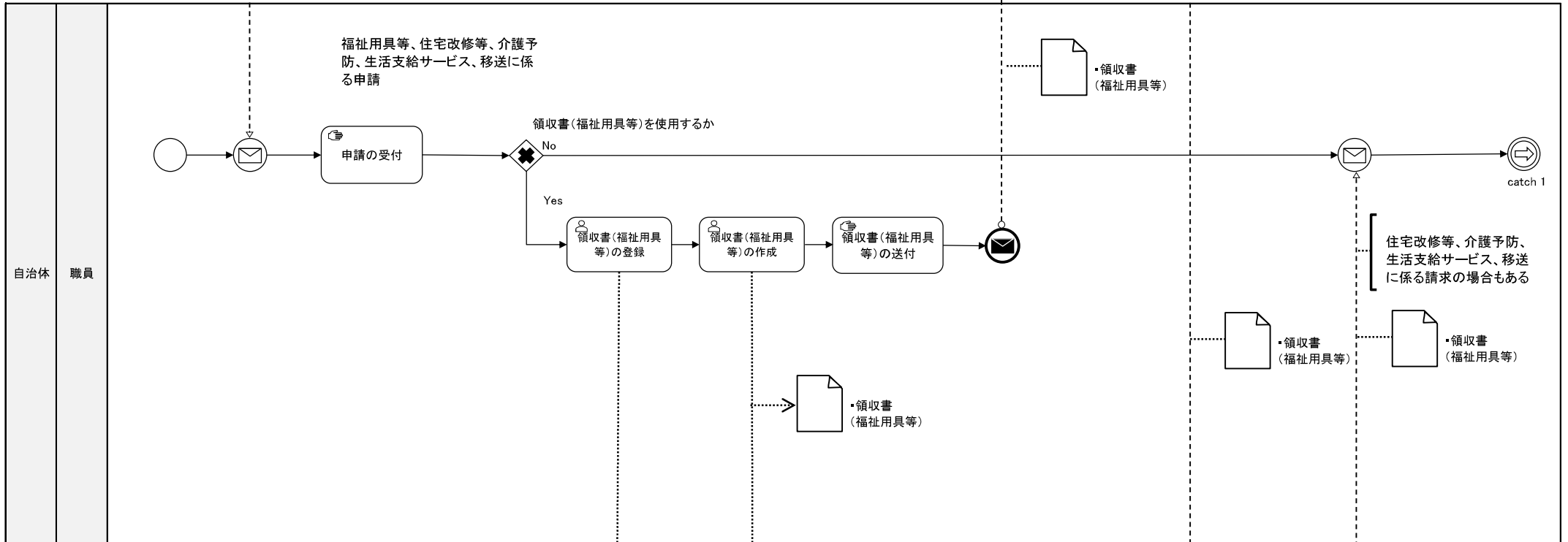
自治体 職員



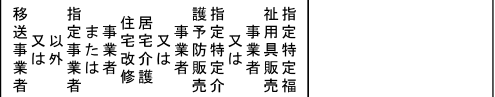
住民



住民

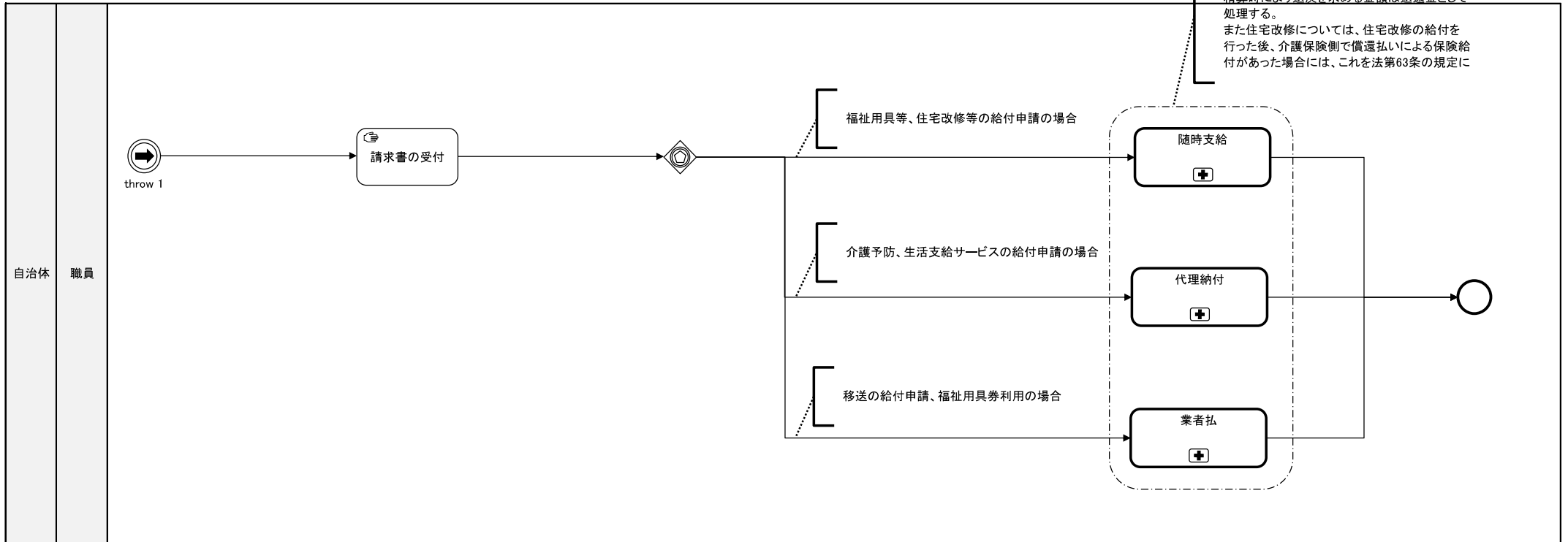


自治体 職員



業務区分	生活保護	業務フロー	福祉用具等、住宅改修等の給付申請
業務分類	介護扶助		

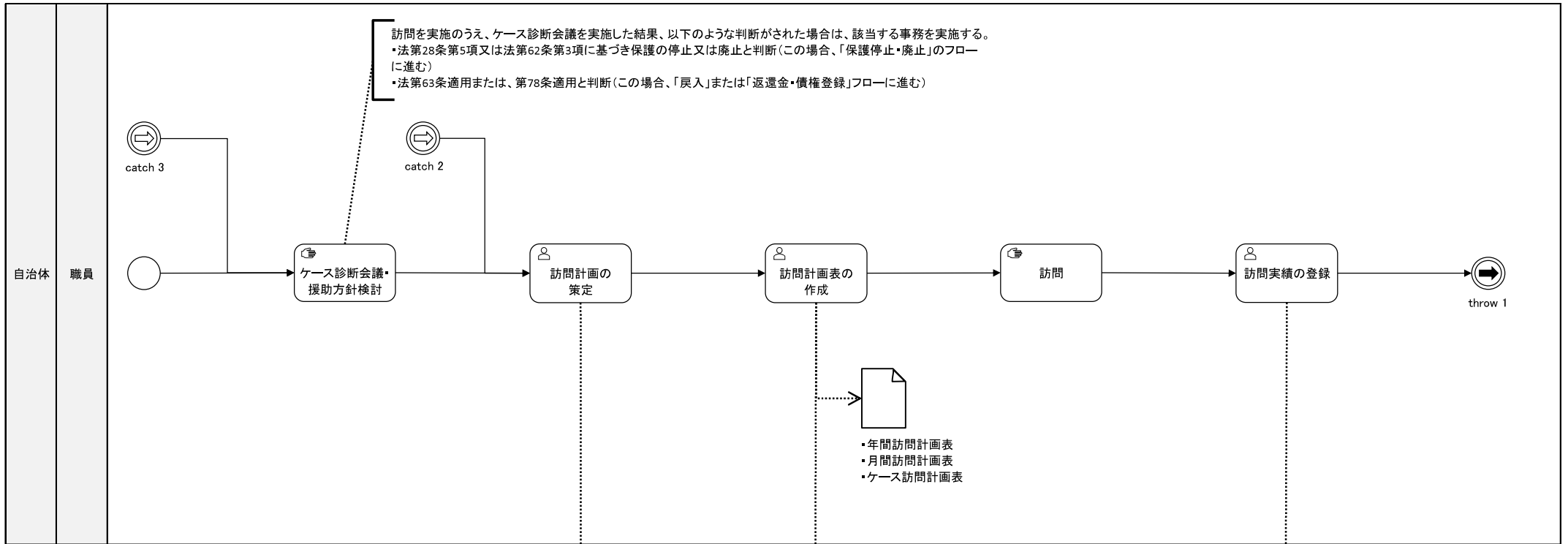
住民	
----	--



・福祉用具等・住宅改修等の現金給付については、概算払いを行ったのちに清算を行っており、精算時により返戻を求める金額は返還金として処理する。
 また住宅改修については、住宅改修の給付を行った後、介護保険側で償還払いによる保険給付があった場合には、これを法第63条の規定に

業務区分	生活保護	業務フロー	訪問管理
業務分類	ケースワーク		

住民	
----	--



業務区分	生活保護	業務フロー	訪問管理
業務分類	ケースワーク		

住民	
----	--

