

新潟県妙高市

庁内及び関係医療 機関と連携した効果的な 健康管理支援

妙高市役所 福祉介護課
原田 浩成 ・ 桐山一恵



みんがとつくる 自分の好きを 選べるまち 妙高

妙高市ってどんなところ？

新潟県妙高市（みょうこうし）

総人口 **28,773人**（R8.3.31現在）※住民基本台帳上

新潟県南西部、長野県と隣接、「妙高高原」一帯は観光地。

面積 445.63km²は、県土のおよそ**3.5%**にあたる。

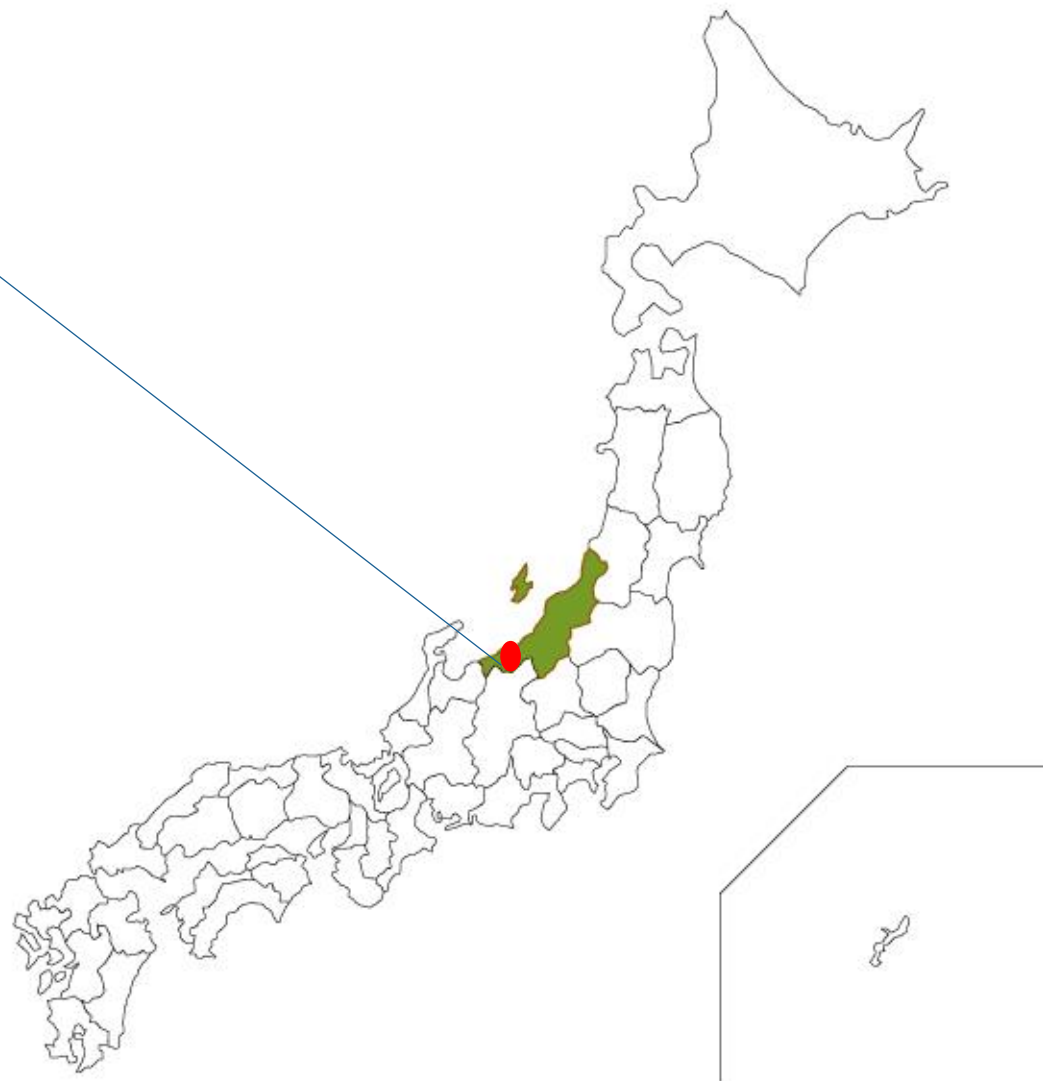
【Access】



【東京-妙高】 **2h**



【東京-妙高】 3h30m



東京から意外と近い雪国

みんぱつに自分の好きを 選ぶまち 妙高

妙高市で有名なもの



青山学院大学陸上競技部と
6年連続でスポンサー契約



えちごトキめきリゾート雪月花



温泉を利用した室内プール



豚汁ラーメン

みんがでつくる 自分の好きを 選べるまち 妙高

妙高市の先進事例

3歳以上の 給食費無料化



子育て世帯の負担を軽減し、
安心して子育てできる環境へ

小中学生 バス無料化



通学の負担を軽減し、
子どもたちの安全を守ります。

ワンストップ 窓口



複数の手続きをまとめて対応。
市民の利便性を向上します。

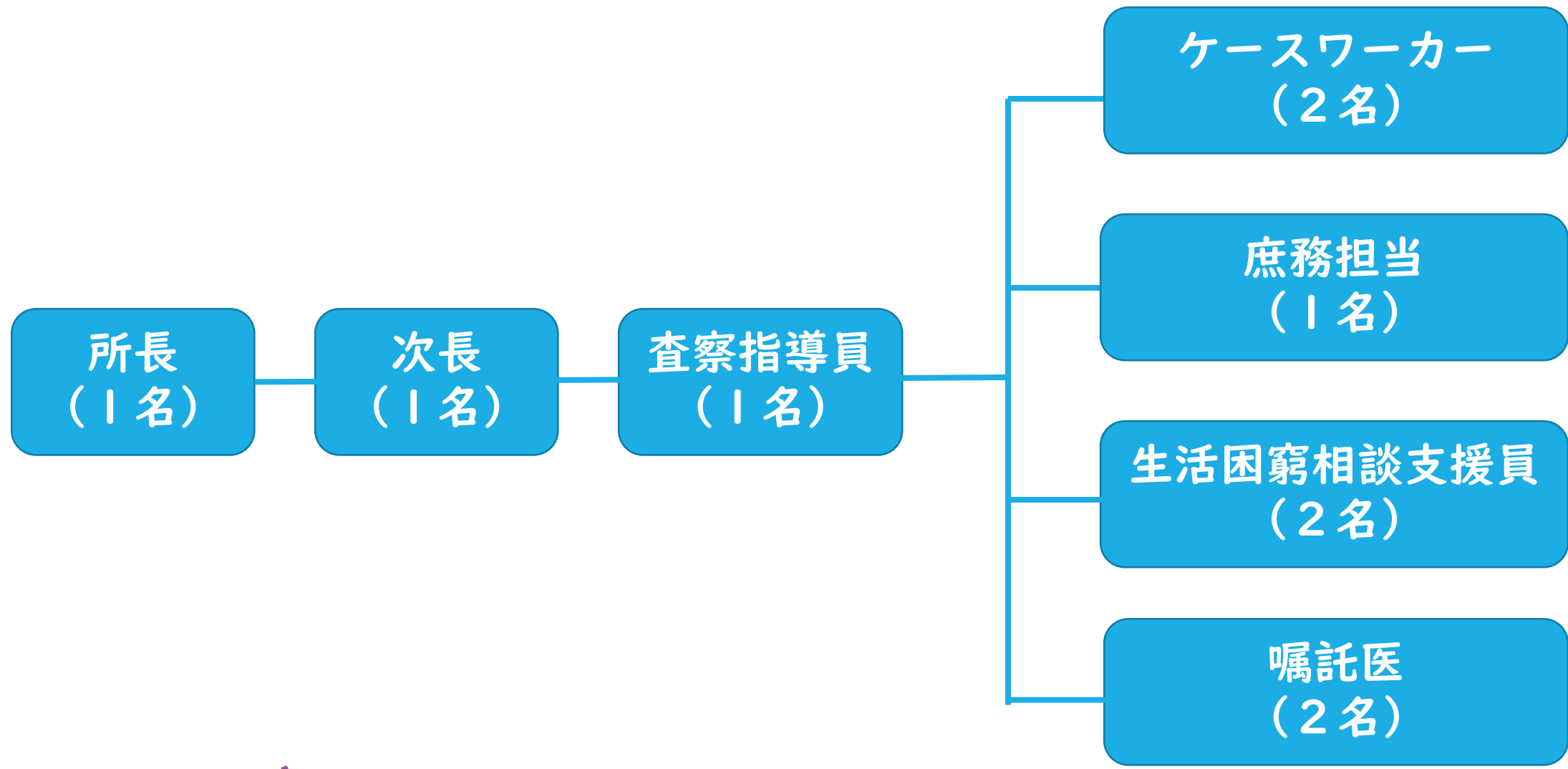
市民の暮らしを支え、未来につなぐ取組みを進めています。

事例からもわかるように、妙高市は
市民に対してきめ細かいサービス提供に努めています。

人口の少ない市で、市職員の人数も少ないことから、
関係各課との連携による支援体制が
充実していることが強みです！



妙高市社会福祉事務所の職員体制



みんがほびてる 自分好きを 選ぶまち 妙高

生活保護の被保護者の状況

	総人口	被保護世帯数	被保護者数	保護率
令和4年3月31日	29,637人	194世帯	240人	8.10%
令和5年3月31日	29,199人	194世帯	235人	8.05%
令和6年3月31日	28,581人	184世帯	220人	7.70%
令和7年3月31日	29,299人	173世帯	214人	7.30%
令和8年3月31日	28,773人	157世帯	191人	6.64%

保護停止世帯(人員)を含む

みんがほびつくる 自分の好きを 選べるまち 妙高

生活保護受給者の健康管理支援事業 ～多職種連携による自立支援～

受診勧奨

専門相談

庁内連携

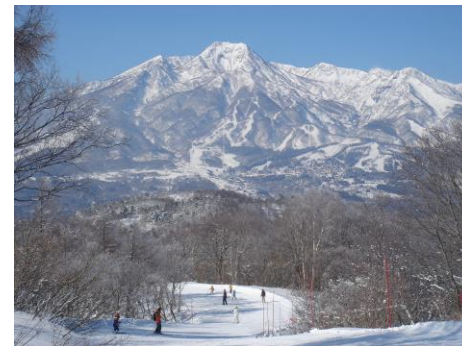
★多職種連携の体制（チーム支援）

福祉職（CW）：生活実態の把握・受診への動機付け

生活困窮相談支援員：家計管理・就労支援

保健職（保健師等）：医学的知見からの相談・健康指導・医療連携

→「生活背景」と「医学的知見」を統合した個別支援



みんがでつくる 自分の好きを 選ぶまち 妙高

関係部署の連携体制

- ・福祉事務所（福祉介護課）
地域包括支援センター（直営）
生活困窮相談支援員
- ・保健部門（健康保険課）
- ・こども家庭センター
（こども教育課・健康保険課）

市役所本庁
1階に関係部署が
集中しており、
声をかけやすい
環境です。



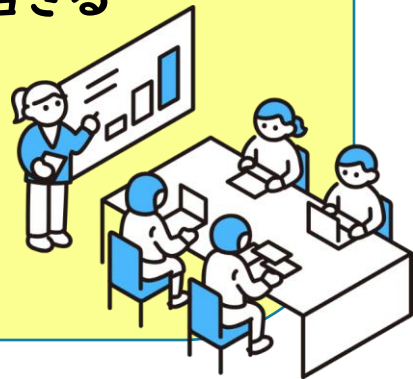
ケーススタディの実施

福祉介護課内の保健師・社会福祉士が集まり、月1回のケーススタディを実施。

それぞれのケースの相互理解や実践場面での

対応力を高め、日常的な連携に生きる

ネットワークを図っています。



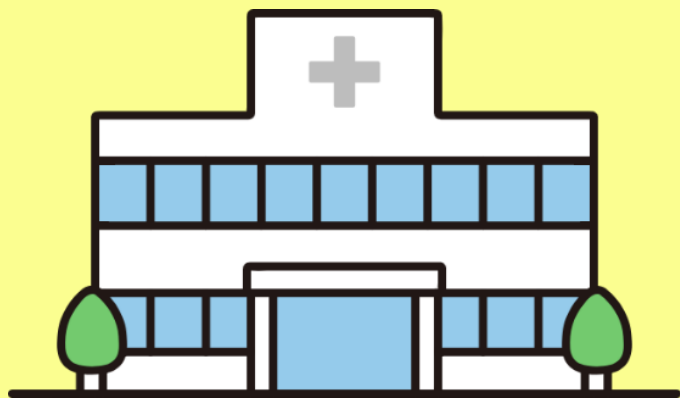
専門職の連携強化と人材育成の取り組み

中堅・幹部層：主任以上の専門職が集まり、月1回、事業進捗の共有や困難事例への対応相談、専門職の育成方針等について意見交換を実施。

若手層：若手専門職による情報交換会を年4回開催し、横断的なネットワーク構築とスキルの平準化を図っている。

医療機関との連携

市内の診療所との顔の見える関係づくりとして、毎年2～3回程度、市内の開業医と庁内専門職が集まる勉強会・交流会を実施しています。



令和7年度の内容

- ・外国人との付き合い方について
- ・発達障害について
- ・休息について

保健部門の体制

市の保健部門には7名の保健師が配置されており、
地区担当制で住民（被保護者含む）の健康管理支援を担っています。

医療扶助業務及び健康管理支援における役割分担

福祉介護課が被保護者のうち
健診対象者の把握・受診勧奨を担っています。



健診実施から支援までの流れ



健診は保健部門が実施し、その後の医療機関の受診勧奨・保健指導・重症化予防も、被保護者を含め保健部門が対応しています。



ケースワーカーの訪問時に、保健師や栄養士が必要に応じて同行訪問し、食事・服薬指導などを行うことで、日常生活の健康管理につなげています。



保健師が指導や支援を行う場面において、ケースワーカーが同行せず、保健師のみで実施・完結することもあります。

健康受診率向上に向けた工夫①

訪問時にケースワーカーが直接的な受診予約支援を実施



ケースワーカーが訪問時に対象者へ受診勧奨を行い、市の広報誌に掲載される健診日程表を活用し、その場で健診の予約を支援しています。

また、保護変更通知を送る際に未受診者を抽出し、個別に受診を促すメッセージを同封するなど、庁内の情報を活用した重層的な勧奨体制を整備しています。



健康受診率向上に向けた工夫①

事例

Aさん

(50代男性 一人暮らし 通院歴なし 健診未受診)

R 6 年度：CWが訪問時健診予約⇒受診

R 7 年度：割当日に受診⇒受診後内科へ通院

BさんとCさん

(50代夫婦 新規ケース 健診未受診)

R 7 年度：CWが訪問時健診予約⇒受診⇒栄養指導

R 8 年度：栄養指導⇒割当日に受診（予定）



ミヨーコーさん

みんがぶつくる 自分の好きを 選ぶ暮らし 妙高

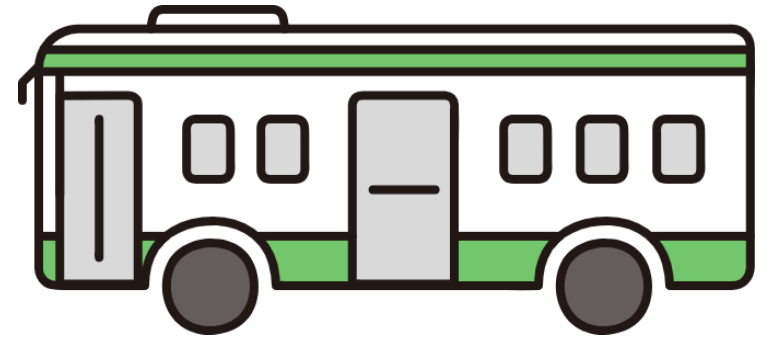
健康受診率向上に向けた工夫②



高齢者の移動課題に対応することで 健診受診率向上に寄与

移動が困難な高齢者等に配慮し、市民全員を対象とした健診バスを運行して受診機会を確保しています。

健診に興味を持ったものの、移動手段が無いために
受診につながらないかたを減らすよう配慮しています。



令和8年度 妙高市健康診査のご案内



▶ 集団健診 受診までの流れ

- ① 昨年度 市の健診を受けたかた → **申込不要**です。
市から、昨年度の受診歴に基づいた案内が4月中旬ごろ届きますのでお待ちください。
※日程や受診項目の変更がある場合は、申込が必要です。
※特定健診(40~74歳)のうち、国民健康保険以外の保険に加入のかたには、市から特定健診の案内は届きません。加入している医療保険者へお問い合わせください。
- ② 昨年度 市の健診を受けていないかた → **申込が必要**です。
下記に沿って、お申し込みください。
- ③ レディース検診を希望するかた (子宮頸がん・乳がん・骨粗しょう症検診) → **申込が必要**です。
下記に沿って、お申し込みください。

- 事前確認 市民・特定健診は、「年齢」と「加入している医療保険」によって受診方法が異なります。 → 2ページへ
- 1 健(検)診項目を選ぶ → 3ページへ
- 2 日程を選ぶ → 4~5ページへ
- 3 申し込む

インターネット予約
下記二次元コードからお申し込みください
(24時間受付)

電話予約
上越医師会 企画課
☎025-521-0507
(受付時間:平日9~16時※)
※4/19のみ日曜 8時30分~12時受付

4月13日(月)
8時30分~予約開始

4月19日(日)
8時30分~予約開始

- 4 受診する(健(検)診料金を確認してください) → 6ページへ
- 健(検)診日の約3週間前、市から健診関係書類を送付します。
- 市民税非課税世帯のかたで料金免除を希望するかたは、受診日の1週間前までに、市役所または支所に申請書を提出してください。(料金免除の詳細は6ページへ)

2 日程を選ぶ

集団健診で受けられる内容

- 市民・特定健診、胃がん・大腸がん・肺がん・前立腺がん検診、ピロリ菌検査、肝炎ウイルス検診はすべての日程で実施します。
- レディース検診(子宮頸がん・乳がん・骨粗しょう症検診)は、表中の○がついている日に実施します。
- 各健(検)診ごとに定員がありますので、ご希望に添えない場合もあります。ご了承ください。

健診日(曜日)	受付時間	会場	レディース検診			子宮頸がん検診	主な対象地区(予定)
			子宮頸がん	乳がん	骨粗しょう症		
6月25日(木)	8:45-11:15 13:00-15:00	妙高ふれあいパーク	-	○	-	○	山田町・仲町、大森、土路、榑木、朝雲、赤湯
6月26日(金)	8:45-11:15	妙高ふれあいパーク	-	-	-	○	小野沢、北沢、関山町、末広町、新保町、中央町、藤生
7月27日(月)	8:45-11:15 13:00-15:00	妙高健診室	○	○	○	○	横町、坂口新田、大森、大谷、大久保、榑木、庄吉、妙高原(養生除く)
7月28日(火)	8:45-11:15 13:00-15:00	妙高健診室	-	○	-	○	藤野新田、小丸山新田、長島、藤野山、上原々
7月29日(水)	8:45-11:15 13:00-15:00	妙高健診室	-	○	-	○	角田、南原町、角田新田、岡崎新田、宮内、豊森
7月30日(木)	8:45-11:15 13:00-15:00	妙高健診室	-	○	-	○	坂戸、堀川原下郷、坂井平、中郷、塚、両巻中、西野谷、ニッ俣
7月31日(金)	8:45-11:15 13:00-15:00	妙高健診室	-	○	-	○	榑木、東町、榑木、長沢、長沢、原原
8月3日(月)	8:45-11:15 13:00-15:00	妙高健診室	○	○	○	○	上四ツ屋、五口市、四軒田、榑木、深町、元町、東郷町
8月4日(火)	8:45-11:15 13:00-15:00	妙高健診室	-	○	-	○	川上、吉木、美守第二、原田町第二
8月18日(火)	8:45-11:15 13:00-15:00	妙高高原メッセ	-	○	-	○	上郷之内、赤地区、水原地区、榑木
8月19日(水)	8:45-11:15 13:00-15:00	妙高高原メッセ	-	○	-	○	新井新田、菅沼、西菅沼新田、東志、二本木新田、地地、上中、志
8月20日(木)	8:45-11:15 13:00-15:00	妙高高原メッセ	-	○	-	○	十石町、乙宮、佐川、新町、神宮寺、新田、立島
8月25日(金)	8:45-11:15 13:00-15:00	妙高健診室	-	○	-	○	早丸地区、小原、大原、大沢、月岡
8月28日(月)	8:45-11:15 13:00-15:00	妙高健診室	-	○	-	○	上郷、中郷、下郷、新井町、波江町、榑町
8月18日(火)	8:45-11:15 13:00-15:00	妙高高原メッセ	-	○	-	○	田口第一・第二、第三、田口、新赤湯南第二・第四、赤湯南
8月19日(水)	8:45-11:15 13:00-15:00	妙高高原メッセ	-	○	-	○	新赤湯南第一・第二、東赤湯、池の平南第一・第二・第三、田口本町上郷・下郷、毛佐
8月20日(木)	8:45-11:15 13:00-15:00	妙高高原メッセ	-	○	-	○	妙高原、田口北第一・第二、田口坂橋通、田口駅前、榑町、池
8月25日(金)	8:45-11:15 13:00-15:00	妙高健診室	-	○	-	○	田口新田第一・第二、田口豊橋、田口うぐいす町、ビレッジハウス妙高高原、関川
8月28日(月)	8:45-11:15 13:00-15:00	妙高健診室	-	○	-	○	妙高原、池の平南第四・第五、岩尾、二俣
9月25日(金)	8:45-11:15 13:00-15:00	妙高健診室	-	○	-	○	田口、石塚、学校町団地
9月28日(月)	8:45-11:15 13:00-15:00	妙高健診室	-	○	-	○	学校町第一・第二、末広町
9月28日(月)	8:45-11:15 13:00-15:00	妙高健診室	-	○	-	○	本田北郷・南郷、榑町、立田町
9月28日(月)	8:45-11:15 13:00-15:00	妙高健診室	-	○	-	○	榑町、大崎、中川、中川在宅、関川

託児室を開設します

表中①-④の日程で託児室を設置します。利用されるかたは、事前申込みが必要です。

- ▶会場 和田コミュニティセンター(栗原4-4-10 新井北小学校棟)
- ▶申込先 健康保険課 健康づくりグループ (☎74-0013)
- ▶申込締切 ①:7月13日(月) ②:7月21日(火) ③:9月14日(月) ④:10月7日(水)
- ※申込者がいない場合は開設しません。必ず期日までに事前申込みをお願いします。

健診日(曜日)	受付時間	会場	レディース検診			子宮頸がん検診	主な対象地区(予定)
			子宮頸がん	乳がん	骨粗しょう症		
8月29日(火)	8:45-11:15 13:00-15:00	妙高健診室	○	○	-	○	山田町北郷、第一、第四
9月30日(水)	8:45-11:15 13:00-15:00	妙高健診室	-	○	-	○	山田町第五、中央町
10月20日(火)	8:45-11:15 13:00-15:00	妙高健診室	-	○	-	-	山田町第二・第三、美守一丁目・二丁目
10月21日(水)	8:45-11:15 13:00-15:00	妙高健診室	○	○	○	-	美守第一、ビレッジハウスひだのもり、園田町第一、美守団地
10月22日(木)	8:45-11:15 13:00-15:00	妙高健診室	○	○	-	-	市内全域
12月3日(木)	8:45-11:15 13:00-15:00	妙高健診室	-	○	-	-	市内全域
12月4日(金)	8:45-11:15 13:00-15:00	妙高健診室	-	○	-	-	市内全域
12月5日(土)	8:45-11:15 13:00-15:00	妙高健診室	-	○	-	-	市内全域

集団健診会場のご案内

- ▶ 新井会場 ... 妙高健診室(新井ショッピングセンター別館) [妙高市栗原4-7-11]
- ▶ 妙高会場 ... 妙高ふれあいパーク【妙高市米島新田61】
- ▶ 妙高高原会場 ... 妙高高原メッセ【妙高市田口33】

表中の「送迎バス」に○の付く日にバスを運行します。詳しくは、健診申込後に送付するバス時刻表をご覧ください。

子宮頸がん施設検診

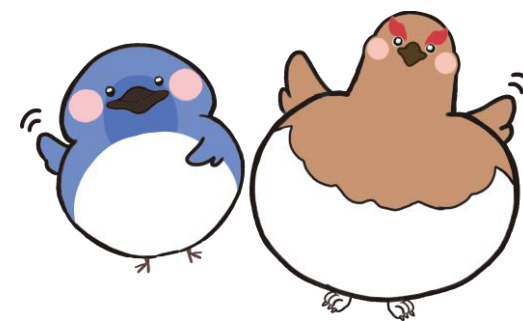
- 子宮頸がん検診は医療機関でも受けられます。検診は毎年実施していますが、診療時間や予約の有無などの詳細については、受診する前に必ず電話や医療機関のホームページなどでご確認ください。
- 事前にお渡しする書類はありません。
- 年度内(市)の集団検診会場で子宮頸がん検診を受けたかたは、施設検診を受診できません。

市内受入医療機関	住所	電話番号
変フリニック	美守1-12-9	72-4103
けいなん総合病院	田町2-4-7	72-3161

※上越市内の受入医療機関については、市ホームページで確認いただくか、健康保険課 健康づくりグループ(☎74-0013)にお問い合わせください。



ご清聴
ありがとうございました



ルリモン

らいドン

みんがでつくる 自分の好きを 選べるまち 妙高