

3. 生活困窮者支援を通じた地域づくり

日本福祉大学

原田正樹

生活困窮者自立支援制度の理念

※以下に掲げた制度の意義、めざす目標、具体的な支援のかたちは、いずれも本制度の「理念」とされている。

1. 制度の意義

本制度は、生活保護に至っていない生活困窮者に対する「第2のセーフティネット」を全国的に拡充し、包括的な支援体系を創設するもの。

2. 制度のめざす目標

(1)生活困窮者の自立と尊厳の確保

- ・本制度では、本人の内面からわき起こる意欲や想いが主役となり、支援員がこれに寄り添って支援する。
- ・本人の自己選択、自己決定を基本に、経済的自立のみならず日常生活自立や社会生活自立など本人の状態に応じた自立を支援する。
- ・生活困窮者の多くが自己肯定感、自尊感情を失っていることに留意し、尊厳の確保に特に配慮する。

(2)生活困窮者支援を通じた地域づくり

- ・生活困窮者の早期把握や見守りのための地域ネットワークを構築し、包括的な支援策を用意するとともに、働く場や参加する場を広げていく。(既存の社会資源を活用し、不足すれば開発・創造していく。)
- ・生活困窮者が社会とのつながりを実感しなければ主体的な参加に向かうことは難しい。「支える、支えられる」という一方的な関係ではなく、「相互に支え合う」地域を構築する。

3. 新しい生活困窮者支援のかたち

資料作成:厚労省

(1)包括的な支援...生活困窮者の課題は多様で複合的である。「制度の狭間」に陥らないよう、広く受け止め、就労の課題、心身の不調、家計の問題、家族問題などの多様な問題に対応する。

(2)個別的な支援...生活困窮者に対する適切なアセスメントを通じて、個々人の状況に応じた適切な支援を実施する。

(3)早期的な支援...真に困窮している人ほどSOSを発することが難しい。「待ちの姿勢」ではなく早期に生活困窮者を把握し、課題がより深刻になる前に問題解決を図る。

(4)継続的な支援...自立を無理に急がせるのではなく、本人の段階に合わせて、切れ目なく継続的に支援を提供する。

(5)分権的・創造的な支援...主役は地域であり、国と自治体、官と民、民と民が協働し、地域の支援体制を創造する。

生活困窮者支援の基本的視点

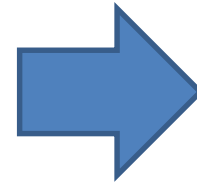
「つながりの再構築」

生活困窮者が孤立化し自分に価値を見出せないでいる限り、主体的な参加へ向かうことは難しい。一人一人が社会とのつながりを強め周囲から承認されているという実感を得ることができるとは、自立に向けて足を踏み出すための条件である。新たな生活支援体系は、地域社会の住民をはじめとする様々な人々と資源を束ね、孤立している人々が地域社会の一員として尊ばれ、多様なつながりを再生・創造できることを目指す。そのつながりこそ人々の主体的な参加を可能にし、その基盤となる。

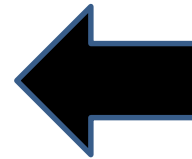
【社会保障審議会・特別部会報告】

社会的孤立 Social Isolation

家族からの孤立
近隣社会からの孤立
集団、組織からの孤立
情報からの孤立
制度・サービスからの孤立
社会的役割からの孤立



生きる意欲
の喪失
セルフネグレ
クト
(自暴自棄)



社会的排除

(2)生活困窮者支援を通じた地域づくり

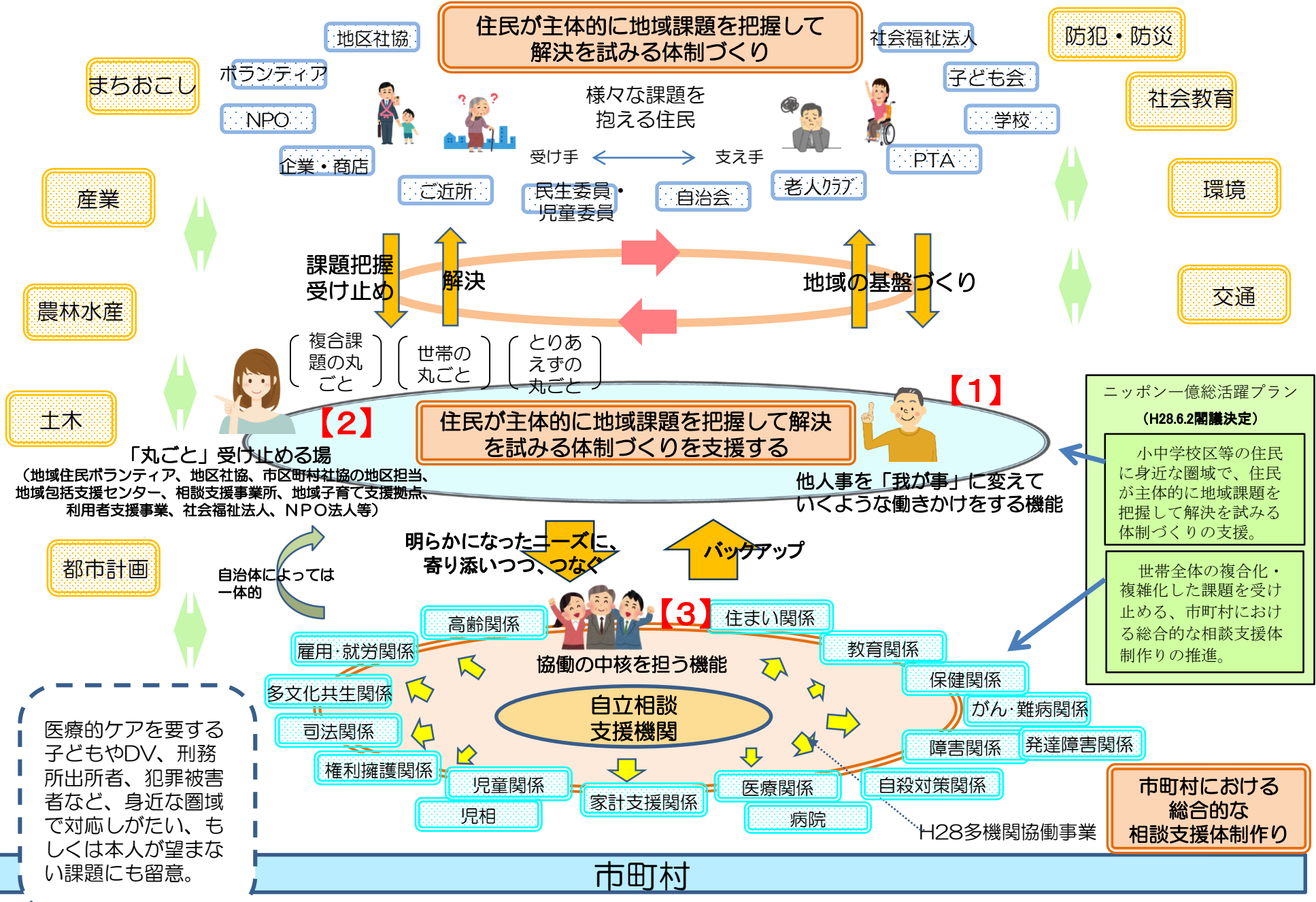
- 生活困窮者の早期把握や見守りのための地域ネットワークを構築し、包括的な支援策を用意するとともに、働く場や参加する場を広げていく。
(既存の社会資源を活用し、不足すれば開発・創造していく。)

- ①早期把握と見守りができるネットワーク
- ②丸ごとの相談や支援
- ③居場所(働く場や参加する場)
- ④社会資源開発

地域における住民主体の課題解決力強化・包括的な相談支援体制のイメージ

住民に身近な圏域

市町村域等



(2)生活困窮者支援を通じた地域づくり

- 生活困窮者が社会とのつながりを実感しなければ主体的な参加に向かうことは難しい。「支える、支えられる」という一方的な関係ではなく、「相互に支え合う」地域を構築する。

地域共生社会の理念

- 全ての人々が地域、暮らし、生きがいを共に創り、高め合うことができる「地域共生社会」を実現する。このため、支え手側と受け手側に分かれるのではなく、地域のあらゆる住民が役割を持ち、支え合いながら、自分らしく活躍できる地域コミュニティを育成し、福祉などの地域の公的サービスと協働して助け合いながら暮らすことのできる仕組みを構築する。

「ニッポン一億総活躍プラン」