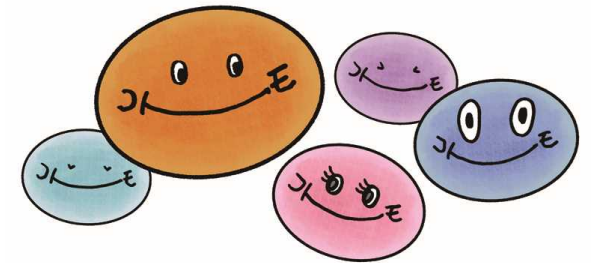


平成29年度 母子家庭の母及び父子家庭の父の 自立支援施策の実施状況



※2016年2月23日決定
「すくすくサポート・プロジェクト」のロゴマーク

平成30年12月25日

厚生労働省子ども家庭局
家庭福祉課母子家庭等自立支援室

この文書は、母子家庭の母及び父子家庭の父の就業の支援に関する特別措置法(平成24年法律第92号)第4条に基づき、平成29年度における母子家庭の母及び父子家庭の父の就業の支援に関する施策の実施状況を公表するものです。

目次

| | | | |
|---|-----------|---|-----------|
| 1. 生活の状況 | 3 | 5. 就業支援に関する施策等（雇用・就業機会の増大） | 39 |
| 2. 支援施策の体系 | 8 | 特定求職者雇用開発助成金(特定就職困難者コース) | 40 |
| ひとり親家庭等の自立支援策の体系 | 9 | トライアル雇用助成金(一般トライアルコース) | 41 |
| 自立促進計画 | 10 | たばこ事業法の許可基準の特例 | 42 |
| ひとり親家庭に対する主な就業支援について | 11 | 母子・父子福祉団体等への事業発注の推進 | 43 |
| 母子家庭の母及び父子家庭の父の就業の支援に関する特別措置法について | 12 | 母子家庭の母及び父子家庭の父の就業支援を図る優良企業等の表彰 | 44 |
| 「すくすくサポート・プロジェクト」 (すべての子どもの安心と希望の実現プロジェクト) | 13 | 行政機関等における母子家庭の母等の雇用促進の取組 | 45 |
| 3. 就業支援につながる施策等（就業相談・就職支援） | 15 | 6. 生活支援に関する施策 | 46 |
| ハローワークによる母子家庭の母等の職業紹介状況 | 16 | ひとり親家庭等日常生活支援事業 | 47 |
| マザーズハローワーク事業の概要 | 17 | 子育て短期支援事業 | 48 |
| 母子家庭等就業・自立支援事業 | 18 | ひとり親家庭等生活向上事業 | 49 |
| ひとり親家庭への総合的な支援のための相談窓口の強化事業 | 24 | 母子世帯等の住居の状況 | 52 |
| 母子・父子自立支援プログラム策定事業 | 27 | 住居の安定確保 | 53 |
| 4. 就業支援に関する施策等（職業訓練） | 30 | 母子生活支援施設 | 54 |
| 職業訓練メニュー | 31 | 7. 養育費の確保策 | 55 |
| 公共職業訓練の実施 | 32 | 8. 自立を促進するための経済的支援 | 59 |
| 自立支援教育訓練給付金事業 | 33 | 児童扶養手当 | 60 |
| 高等職業訓練促進給付金等事業 | 35 | 母子父子寡婦福祉資金貸付金 | 64 |
| 高等職業訓練促進資金貸付事業 | 37 | 9. 各自治体における取組状況 | 68 |
| ひとり親家庭高等学校卒業程度認定試験合格支援事業 | 38 | | |

1. 生活の状況

世帯構造別、世帯類型別にみた世帯数及び平均世帯人員の年次推移

| 年次 | 総数 | 世帯構造 | | | | | | 世帯類型 | | | | 平均世帯人員 |
|-------|--------|----------------|-------------|---------------------|-----------------------|-----------|------------|----------------|------|------|------------|--------|
| | | 単独世帯 | 夫婦のみ の世帯 | 夫婦と未 婚の子 みの世帯 | ひとり親と 未婚の子 みの世帯 | 三世代 世帯 | その他の 世帯 | 高齢者 世帯 | 母子世帯 | 父子世帯 | その他の 世帯 | |
| | | 推 計 数 (単位：千世帯) | | | | | | 推 計 数 (単位：千世帯) | | | | |
| 昭和61年 | 37,544 | 6,826 | 5,401 | 15,525 | 1,908 | 5,757 | 2,127 | 2,362 | 600 | 115 | 34,468 | 3.22 |
| 平成元年 | 39,417 | 7,866 | 6,322 | 15,478 | 1,985 | 5,599 | 2,166 | 3,057 | 554 | 100 | 35,707 | 3.10 |
| 4 | 41,210 | 8,974 | 7,071 | 15,247 | 1,998 | 5,390 | 2,529 | 3,688 | 480 | 86 | 36,957 | 2.99 |
| 7 | 40,770 | 9,213 | 7,488 | 14,398 | 2,112 | 5,082 | 2,478 | 4,390 | 483 | 84 | 35,812 | 2.91 |
| 10 | 44,496 | 10,627 | 8,781 | 14,951 | 2,364 | 5,125 | 2,648 | 5,614 | 502 | 78 | 38,302 | 2.81 |
| 13 | 45,664 | 11,017 | 9,403 | 14,872 | 2,618 | 4,844 | 2,909 | 6,654 | 587 | 80 | 38,343 | 2.75 |
| 16 | 46,323 | 10,817 | 10,161 | 15,125 | 2,774 | 4,512 | 2,934 | 7,874 | 627 | 90 | 37,732 | 2.72 |
| 19 | 48,023 | 11,983 | 10,636 | 15,015 | 3,006 | 4,045 | 3,337 | 9,009 | 717 | 100 | 38,197 | 2.63 |
| 22 | 48,638 | 12,386 | 10,994 | 14,922 | 3,180 | 3,835 | 3,320 | 10,207 | 708 | 77 | 37,646 | 2.59 |
| 25 | 50,112 | 13,285 | 11,644 | 14,899 | 3,621 | 3,329 | 3,334 | 11,614 | 821 | 91 | 37,586 | 2.51 |
| 26 | 50,431 | 13,662 | 11,748 | 14,546 | 3,576 | 3,464 | 3,435 | 12,214 | 732 | 101 | 37,384 | 2.49 |
| 27 | 50,361 | 13,517 | 11,872 | 14,820 | 3,624 | 3,264 | 3,265 | 12,714 | 793 | 78 | 36,777 | 2.49 |
| 28 | 49,945 | 13,434 | 11,850 | 14,744 | 3,640 | 2,947 | 3,330 | 13,271 | 712 | 91 | 35,871 | 2.47 |
| 29 | 50,425 | 13,613 | 12,096 | 14,891 | 3,645 | 2,910 | 3,270 | 13,223 | 767 | 97 | 36,338 | 2.47 |

※ 資料：厚生労働省「国民生活基礎調査」。平成7年の数値は兵庫県を除く。平成28年の数値は熊本県を除く。

※ 「母子（父子）世帯数」の数値は、死別・離別・その他の理由で、現に配偶者のいない65歳未満の女（男）と20歳未満のその子のみで構成している世帯数

母子世帯・父子世帯の世帯数の推移

(単位：世帯)

| | 平成2年調査 | 平成7年調査 | 平成12年調査 | 平成17年調査 | 平成22年調査 | 平成27年調査 |
|------|---------|---------|---------|---------|---------|---------|
| 母子世帯 | 551,977 | 529,631 | 625,904 | 749,048 | 755,972 | 754,724 |
| 父子世帯 | 101,705 | 88,081 | 87,373 | 92,285 | 88,689 | 84,003 |

※ 国勢調査（各年10月1日現在）による。

※ 「母子（父子）世帯数」の数字は、「未婚、死別又は離別の女（男）親と、その未婚の20歳未満の子どものみからなる世帯（他の世帯員がいないもの）」の世帯数

所得の種類別一世帯当たり平均所得金額

(単位：万円)

| | 総所得 | 稼働所得 | 公的年金・ 恩給 | 財産所得 | 年金以外の 社会保障 給付金 | 仕送り・ 企業年金・ 個人年金・ その他の所得 | 世帯人員1人 当たり平均所 得金額 |
|---------|-------|-------|-------------|------|----------------------|----------------------------------|-------------------------|
| 母子世帯 | 290.5 | 219.9 | 17.7 | 5.6 | 38.8 | 8.4 | 112.2 |
| 児童のいる世帯 | 739.8 | 687.0 | 22.8 | 6.6 | 18.2 | 5.1 | 182.4 |
| 全世帯 | 560.2 | 423.7 | 104.0 | 13.0 | 6.8 | 12.7 | 219.5 |
| 高齢者世帯 | 318.6 | 70.9 | 211.2 | 16.8 | 2.5 | 17.2 | 200.6 |

資料：厚生労働省「平成29年国民生活基礎調査」

(注) 所得は、平成28年1年間の所得である。

平成27年における年間就労収入の分布について（母又は父自身の就労収入）

(単位：%)

| | 100万円未満 | 100～200 万円未満 | 200～300 万円未満 | 300～400 万円未満 | 400万円以上 | 平均年間 就労収入 |
|------|----------------|-----------------|-----------------|-----------------|----------------|------------------|
| 母子世帯 | 22.3 (28.6) | 35.8 (35.4) | 21.9 (20.5) | 10.7 (8.7) | 9.2 (6.8) | 200万円 (181万円) |
| 父子世帯 | 8.2 (9.5) | 11.7 (12.6) | 15.3 (21.5) | 24.9 (18.8) | 39.9 (37.7) | 398万円 (360万円) |

資料：厚生労働省「平成28年度全国ひとり親世帯等調査」

※ () 内の数値は、平成22年における年間就労収入の分布

母子家庭・父子家庭の現状

| | 母子世帯 | 父子世帯 |
|--------------------------|----------------------------|------------------------------|
| 1 世帯数（推計値） | 1 2 3 . 2万世帯 | 1 8 . 7万世帯 |
| 2 ひとり親世帯になった理由 | 離婚 7 9 . 5 % 死別 8 . 0 % | 離婚 7 5 . 6 % 死別 1 9 . 0 % |
| 3 就業状況 | 8 1 . 8 % | 8 5 . 4 % |
| うち 正規の職員・従業員 | 4 4 . 2 % | 6 8 . 2 % |
| うち 自営業 | 3 . 4 % | 1 8 . 2 % |
| うち パート・アルバイト等 | 4 3 . 8 % | 6 . 4 % |
| 4 平均年間収入（母又は父自身の収入） | 2 4 3万円 | 4 2 0万円 |
| 5 平均年間就労収入（母又は父自身の就労収入） | 2 0 0万円 | 3 9 8万円 |
| 6 平均年間収入（同居親族を含む世帯全員の収入） | 3 4 8万円 | 5 7 3万円 |

資料：厚生労働省「平成28年度全国ひとり親世帯等調査」

※ 上記は、母子又は父子以外の同居者がいる世帯を含めた全体の母子世帯、父子世帯の数。

※ 母子のみにより構成される母子世帯数は約75万世帯、父子のみにより構成される父子世帯数は約8万世帯。（平成27年国勢調査）

※ 「平均年間収入」及び「平均年間就労収入」は、平成27年の1年間の収入。

母子家庭と父子家庭の現状

- 母子のみにより構成される母子世帯数は約75万世帯、父子のみにより構成される父子世帯数は約8万世帯
(平成27年国勢調査)
- 母子以外の同居者がいる世帯を含めた全体の母子世帯数は約123万世帯、父子世帯数は約19万世帯
(平成28年度全国ひとり親世帯等調査による推計)
- 児童扶養手当受給者数は97.3万人(平成29年度末時点、福祉行政報告例)
- 母子世帯になった理由は、離婚が79.5%と最も多く、次いで未婚の母8.7%、死別8.0%となっている。
父子世帯になった理由は、離婚が75.6%と最も多く、次いで死別が19.0%となっている。
※昭和58年では母子世帯で離婚約5割、死別約4割、父子世帯で離婚約5割、死別約4割
- 離婚件数は約21万2千件(平成29年人口動態統計(確定数))
従来、増加傾向にあったが、平成15年から概ね減少傾向。
うち、未成年の子どもがいる離婚件数は約12万3千件で、全体の58.1%となっている。
- 離婚率(人口千対)は1.70(平成29年人口動態統計(確定数))。韓国2.1、アメリカ3.2、フランス1.87、ドイツ2.00、スウェーデン2.46、イギリス1.90より低く、イタリア1.36よりは高い水準。

