

# 保育の質の確保・向上 に関する取組状況

---

香川県健康福祉部  
子ども政策推進局子ども家庭課

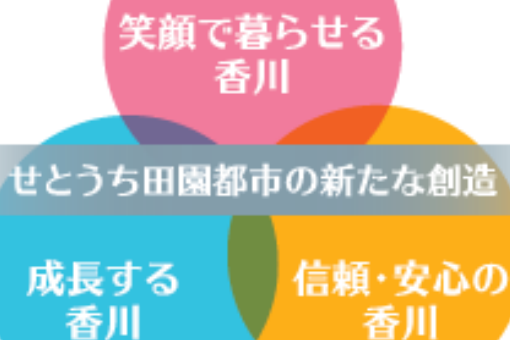
# 香川県の施策体系

## 基本目標

### せとうち田園都市の新たな創造

活気あふれる街と美しい自然が隣接し、生涯を通じて安心して生活できる環境の中で、人々が生きがいを見いだし、みずからの能力を存分に発揮できる、また、その魅力に引かれて集い合い、人口の社会増がもたらされる、瀬戸内(せとうち)香川の生活圏域の新たな創造

## 基本方針



### 重点施策

基本目標・基本方針を実現するための基本政策

### 新・せとうち田園都市創造計画とは

- 趣旨** 平成28年度からの新たな香川づくりの指針
- 性格** 本県の進むべき基本的方向とそれを実現するための方策を明らかにした県政運営の基本指針
- 計画期間** 平成28年度～平成32年度

## 信頼・安心の香川

災害への備えはもちろん、日々の安心を感じ取ることができるとともに、すべての人が安心と生きがいをもって住み続けることができ、健やかな日々を謳歌できるふるさと香川をつくります。

### 重点施策

## 8 「子育て県かがわ」の実現をめざす

結婚から妊娠・出産を経て子育てまでの切れ目ない支援を行うことで、次代を担う子どもたちを安心して生み、健やかに育てることができる「子育て県かがわ」の実現をめざします。

- 1 結婚・妊娠期からの支援
- 2 子ども・子育て支援の充実
- 3 子どもや子育て家庭にやさしい環境の整備



### 人口減少の克服と地域活力の向上に向けて

若い世代の希望を実現し、出生率を向上させることで少子化の流れを止め、人口の自然減の抑制を図ります。

## ■香川県の基本情報

		H27年度	H28年度	H29年度
香川県面積(m <sup>2</sup> )		1,876.77		
香川県人口		976,756	972,156	967,640
就学前児童(0～5歳)		45,449	45,084	44,907
保育所等利用児童数		21,896	22,406	23,365
保育所等利用 待機児童数	4月	129	324	227
	10月	407	519	377

※香川県人口、就学前児童数：「香川県人口移動調査」(各年10月1日現在)

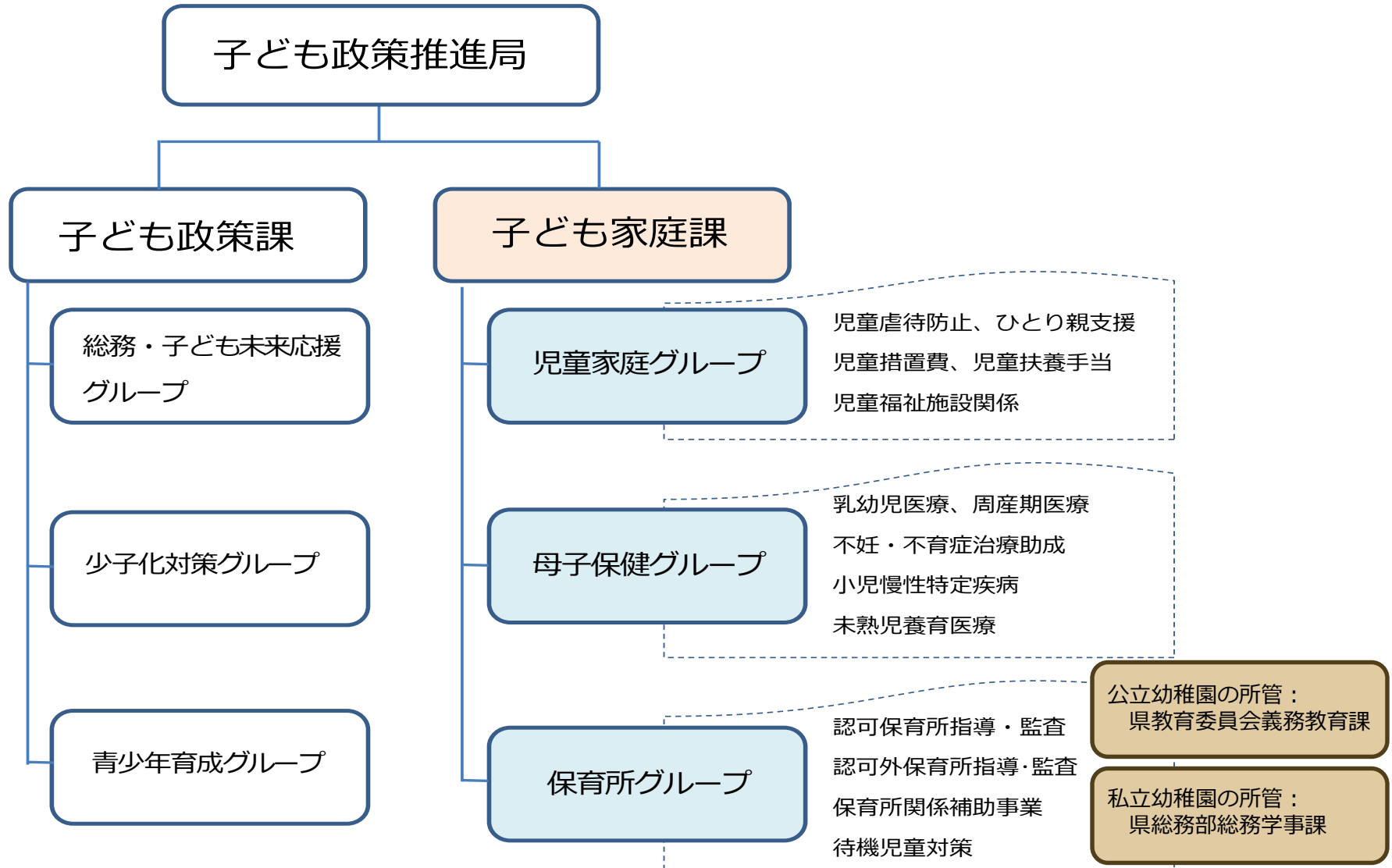
※保育所等利用児童数、保育所等待機児童数：「保育所等利用待機児童数調査」

## ■認可保育所、幼稚園、幼保連携型認定こども園施設数の推移

	H27年度	H28年度	H29年度	H30年度
認可保育所	195	190	187	181
幼稚園	158	154	148	143
幼保連携型 認定こども園	10	16	24	32
計	363	360	360	356
認可外保育所	63	65	78	84



# 子ども政策推進局 組織体制



# 香川県における保育行政

## 「子育て県かがわ」の実現

子ども・子育て支援の充実

質の向上

人材確保

人材育成

就業継続

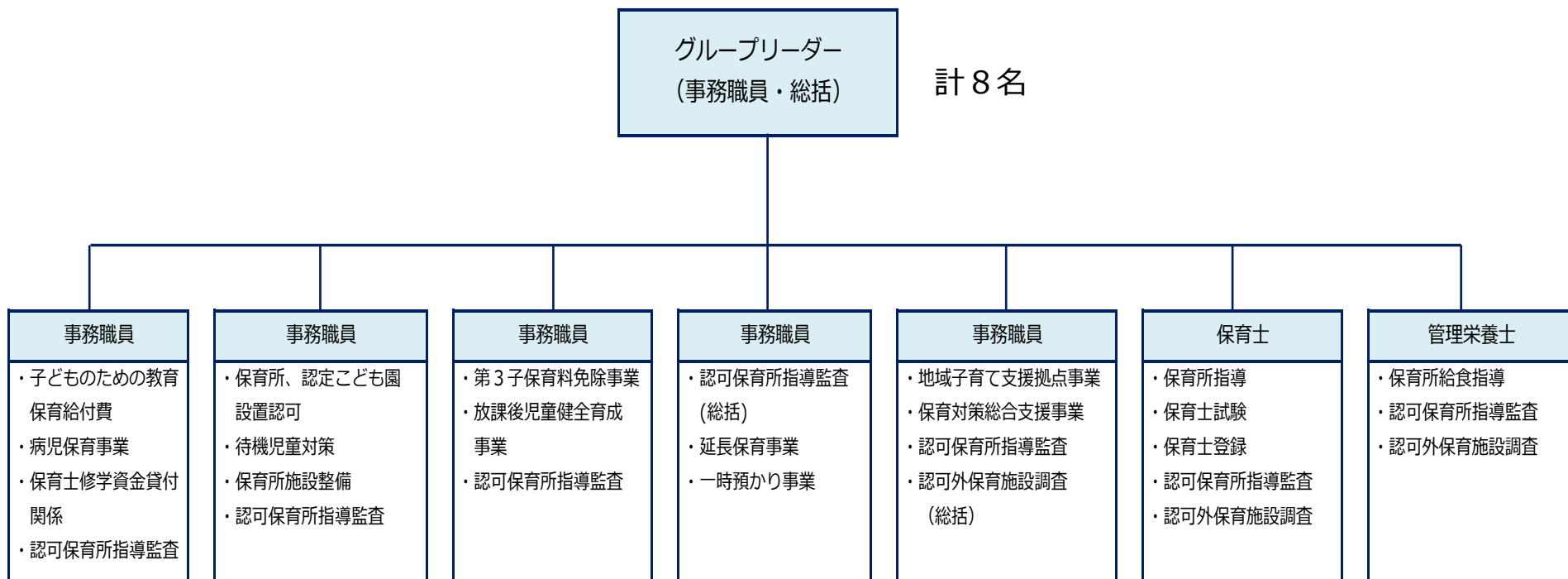
量的拡充

人材確保

受入態勢の整備

保育施設の指導・監査

# 保育所グループの人員体制と監査内容



- ◆ 公立保育施設の監査(実地)・・・保育士 + 管理栄養士  
※中核市を除く70か所
- ◆ 私立保育施設の監査(実地)・・・事務職員 2 名 + 保育士 + 管理栄養士 = 計 4 名  
※中核市を除く56か所
- ◆ 認可外保育所の監査(実地)・・・事務職員 + 保育士 + 管理栄養士 = 計 3 名  
※中核市を除く40か所。1年に2回(うち1回は無通告)

# 保育施設に対する指導監査の内容

- 保育施設は、監査日の2週間前までに調書を提出。調書に基づき、実地による監査を実施。
- 事務職員は運営担当と経理担当に分かれて検査を行う。
- 運営面では、児童福祉施設の設備及び運営に関する基準に基づく面積及び職員配置等の状況、労働基準法に基づく運営状況、処遇改善の実施状況等の検査を行う。
- 経理面では、支出に関して、「私立保育所に対する委託費の経理等について」等に基づき、検査を行う。
- 保育士は、保育所保育指針及び幼保連携型認定こども園教育・保育要領、国の基準や通知等に基づき、以下の項目について検査を行う。
  - 保育計画や記録及び職員からの聞き取りによる保育の内容、
  - 施設内虐待の防止、災害への備え、事故防止及び安全対策、
  - 子育て支援関係、職員の資質向上 等
- 管理栄養士は、国の基準に基づき、給食内容（栄養管理、アレルギー対応、食育の状況）や調理場（衛生管理、安全対策）の検査を行う。

実地検査は、保育施設で保管されている書類の確認ができるだけでなく、施設長や保育士と直接話をするすることで、現場の課題を聞いたり、ときには、アドバイスをしたりすることができる貴重な機会である。

# 保育施設に対する特別監査の内容

## ■認可保育施設の場合

### ●通報を受けた場合

- ・通報を受けて1か月以内に実地検査を行う。
- ・検査方法は、事務職員2名と保育士1名で、対象施設の常勤職員及び非常勤職員から聞き取り（10～15分）し、事実の確認を行う。
- ・事実が確認できた場合は、文書指導を行い、市町を通じて監査結果を保護者に周知する。

### ●会計検査院の実地検査により指摘を受けた場合

## ■認可外保育施設の場合

### ●通報を受けた場合

- ・原則、認可保育施設と同じ。
- ・事実が確認できた場合の保護者への周知は、県が電話にて行う。
- ・文書指導の内容が改善されない場合、通告または無通告での検査を実施するなどして、指導を行う。

- ・香川県が作成した「施設内虐待対応のポイント」を配布し、監査を通じて、施設内虐待が起らないよう指導を行っている。



## <参考> 保育施設における施設内虐待対応のポイント

- 施設内虐待に当たる行為を具体的に例示
- 未然防止のための対応のポイント
- 保育者自身の自己評価チェックリスト
- 保育施設内における虐待事案への対応  
通報、発見、報告、会議、事実確認後の対応、関係機関への報告 等

## 保育施設指導・監査における課題

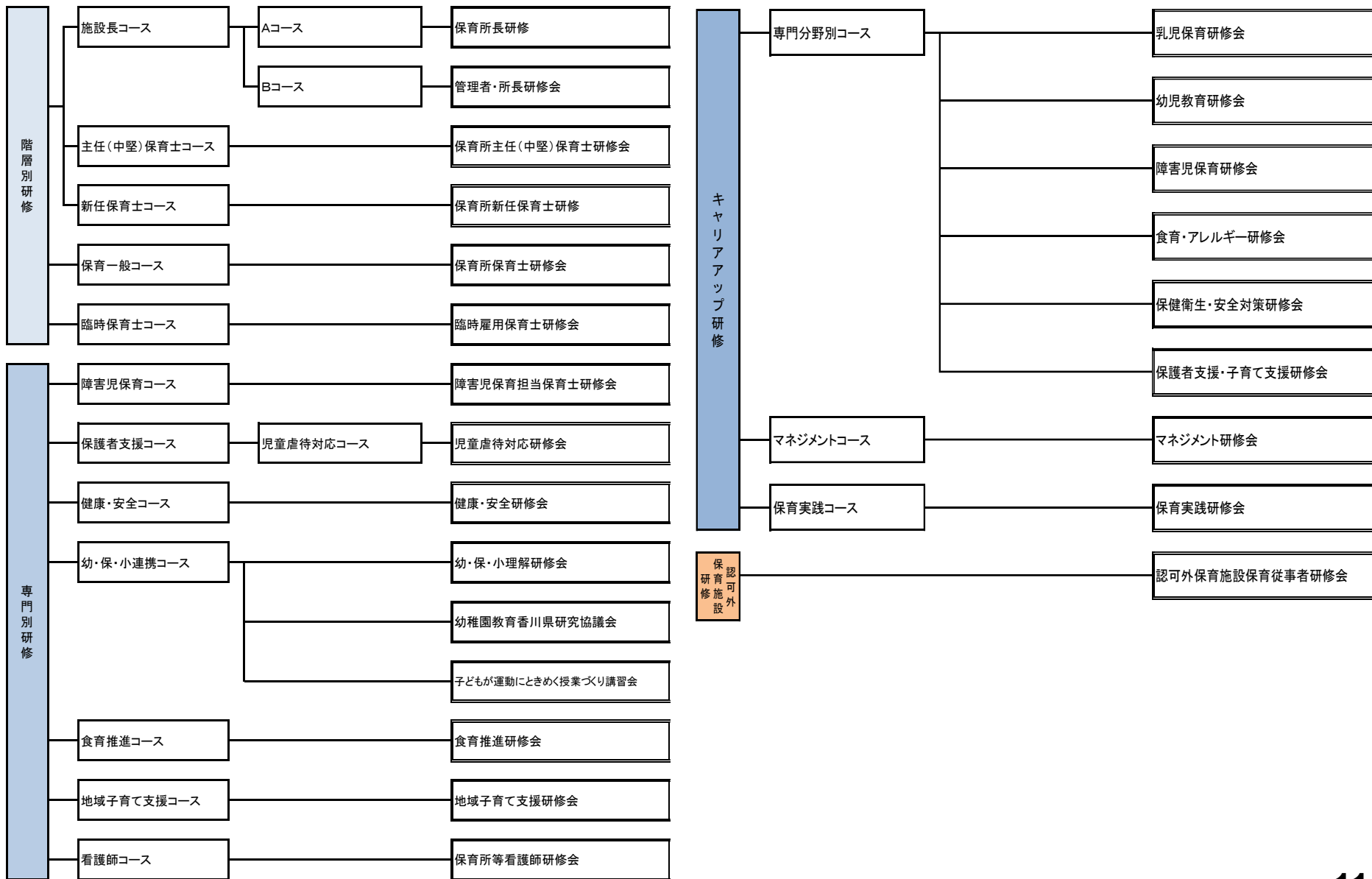
- 指導・監査の内容について、グループ内の情報共有の徹底。
- 認定こども園の幼稚園部分の指導・監査について、幼稚園要領の主管課ではないことによる監査体制の不備。
- 監査の実施主体が異なることにより、各種保育施設の間で生じる指導・監査を通じた格差の是正と質の確保の難しさ。
- 保育所の園内研修実施に関する指導の難しさ。

# 保育の質の向上のための研修

## ■香川県の取組み

- ・ 現任保育士に対する全県的な研修を効果的に実施するため、関係機関・団体等が研修等を実施するに当たって留意すべき指針として、平成22年4月、「香川県現任保育士研修基本指針」を策定。
- ・ 県内の保育所等の保育士に対する全県的な研修を、職位や経験年数に応じて行う「階層別研修」、専門分野別に行う「専門研修」、私立保育施設等に対する処遇改善加算関係の「キャリアアップ研修」に区分して体系的に実施。
- ・ 年度末には、県も含め、研修の実施団体が参集し、県内全ての保育施設が保育の質を向上できるよう、翌年度の研修内容についての調整や情報共有を行い、一覧表にしてホームページに掲載している。
- ・ このほか、教育委員会と連携し、幼稚園教諭を対象とした研修や保育士向け研修を、幼稚園や保育施設の双方に周知し、参加を呼びかけている。

## ＜参考＞香川県現任保育士研修体系



## ＜参考＞平成30年度 香川県現任保育士研修実施計画

	上旬	中旬	下旬	その他
4月			・4/27(金) 第1回所長研修会(保)	
5月	・5/8(火)スプリングカレッジ(竹本康彦)(香)	・5/11(金)・16(水) 保育所新任保育士研修会(福) ・5/16(水) 第1回保育士研修会(保)		★日程調整中 ・保健衛生・安全対策 3時間(香)
6月	・6/5(火)第2回保育士研修会(保)	・6/13(水) 保育実践(HANA音楽研究所③)(香) ・6/15(金) 保護者・子育て支援(竹森元彦③)(香)	・6/26(火)臨時雇用保育士研修①(県) ・6/28(木) 食育推進研修会(保) ・6/29(金) 保育実践(HANA音楽研究所③)(香)	
7月	・7/10(火) 保健衛生・安全対策(掛札逸美⑥)(香)	・7/11(水) 保健衛生・安全対策(掛札逸美③)(香) ・7/18(水)臨時雇用保育士研修②(県) ・7/20(金) 保護者・子育て支援(竹森元彦③)(香)	・7/23(月) 保育所長研修会(福) ・7/25(水) 第2回保育士研修会(保)	
8月	・8/3(金) 食育・アレルギー(奥村仙示③)(香) ・8/9(木) 保健衛生・安全対策(森本雄次③)(香) ・8/10(金) マネジメント(山縣文治⑥)(香)		・8/24(金) 乳児(寺田清美⑥)(香) ・8/28(火) マネジメント(山縣文治③)(香) ・8/31(金) マネジメント(佐藤和順⑥)(香) ・8/31(金) 臨時雇用保育士研修③(県)	
9月	・9/3(月) 乳児(小西行朗③)(香) ・9/4(火) 障害児(野崎晃広③)(香) ・9/4(火) 第1回主任(中堅)研修会(保)	・9/10(月) 乳児(小西行朗⑥)(香) ・9/11(火) 障害児(野崎晃広③)(香) ・9/11(火) 第2回所長研修会(保) ・9/14(金) 保護者・子育て支援(山神眞一③)(香)	・9/21(金) 保護者・子育て支援(山神眞一③)(香) ・9/25(火) 虐待対応研修(県) ・9/26(水) 保護者・子育て支援(土田恵美③)(香)	
10月	・10/2(火) 障害児(坂井聡③)(香) ・10/5(金) 保育実践(山神眞一③)(香)		・10/23(火) 保育実践(岩城敏之③)(香) ・10/26(金) 保育実践(山神眞一③)(香) ・10/28(金) 健康安全研修①(県) ・10/30(火) 食育・アレルギー(平場一美③)(香) ・10/30(火) 障害児保育担当者研修(県) ・10/31(水) 障害児保育担当者研修(県)	
11月	・11/2(金) 食育・アレルギー(次田一代③)(香) ・11/6(火) 食育・アレルギー(平場一美③)(香) ・11/6(火) 第2回主任(中堅)研修会(保) ・11/7(水) 幼児教育(松井剛太③)(香)	・11/13(火) 障害児(坂井聡③)(香) ・11/14(水) 子育て支援研修会(福) ・11/20(火) 食育・アレルギー(次田一代③)(香)	・11/21(水) 健康安全研修②(県) ・11/29(木) 第4回保育士研修会(保) ・11/28(水) 幼児教育(松井剛太③)(香)	
12月	・12/4(火) 看護対応職員研修(県) ・12/8(土) 認可外保育施設保育士研修(県)	・12/11(火) 障害児(坂井聡③)(香) ・12/19(水) 幼児教育(松井剛太③)(香)		
1月	・1/9(水) 幼児教育(松井剛太③)(香)		・1/29(火) 第5回保育士研修会(保) ・1/30(水) 幼児教育(松井剛太③)(香)	
2月				
3月				

※( )は次のとおり省略しています (保)→香川県保育協議会 (香)→香川県私立認可保育園連盟 (福)→かがわ健康福祉機構 (県)→香川県子ども家庭課

## 保育士の研修に関する課題

- 社会情勢の変化に伴い、保育士に求められる専門性が多様化し拡大している中、そのような能力を身につけられるような研修内容にしていかなければならないところ、専門的知識を持った講師を見つけることの難しさ。

《例》遊具の安全確保に関する研修

- 保育所保育指針では、保育士の言動が子どもや保護者に大きな影響を与えるため、保育士に対し特に高い倫理観を求めているが、現在の研修内容は、技術的な向上のみを目的としている。



- 各都道府県で実施されている研修内容を共有することで、講師の情報等が収集でき、今後の研修に活用することができる。
- 保育士の質の向上のためには、研修のほか、保育士を取り巻く環境の改善などを複合的に実施する必要がある。

## 香川県における保育士確保対策事業

- H25年8月に保育士人材バンク（保育対策総合支援事業）を設置し、バンクへの登録促進や就職支援を実施。
- 求人開拓コーディネーターを配置し、民間保育所への訪問し求人情報の掘り起こしや保育士人材バンクに登録している保育士とのマッチングを図っている。
- 主に大学生を対象とした就職フェアの実施や高校生を対象とした保育体験バスツアーの実施。

## 情報公開（子育て関係）

- 子育て県かがわ情報発信サイト「Colorful(カラフル)」  
<https://kagawa-colorful.com/>
- 香川県保育士ガイド  
<http://www.kagawa-hoikushi.com/>

# ●子育て県かがわ情報発信サイト「Colorful(カラフル)」

# ●香川県保育士ガイド

募集内容	募集職種	募集人数	募集期間
求人募集	保育士	1名	2024年7月1日～
求人募集	保育士	1名	2024年7月1日～
求人募集	保育士	1名	2024年7月1日～
求人募集	保育士	1名	2024年7月1日～