

# 就学前施設における教育・保育の質の確保・向上

## ～ 秋田県の取組 ～



秋田県教育庁幼保推進課 課長 鈴木 和朗

日時：平成30年9月3日(月)

会場：厚生労働省

# 就学前施設における教育・保育の質の確保・向上

## ～ 秋田県の取組 ～

### 本日の視点

- 1 支援体制を整える
- 2 保育者一人ひとりの資質向上を図る
- 3 園(チーム)の資質向上を図る
- 4 園及び市町村の主体的な取組を促す

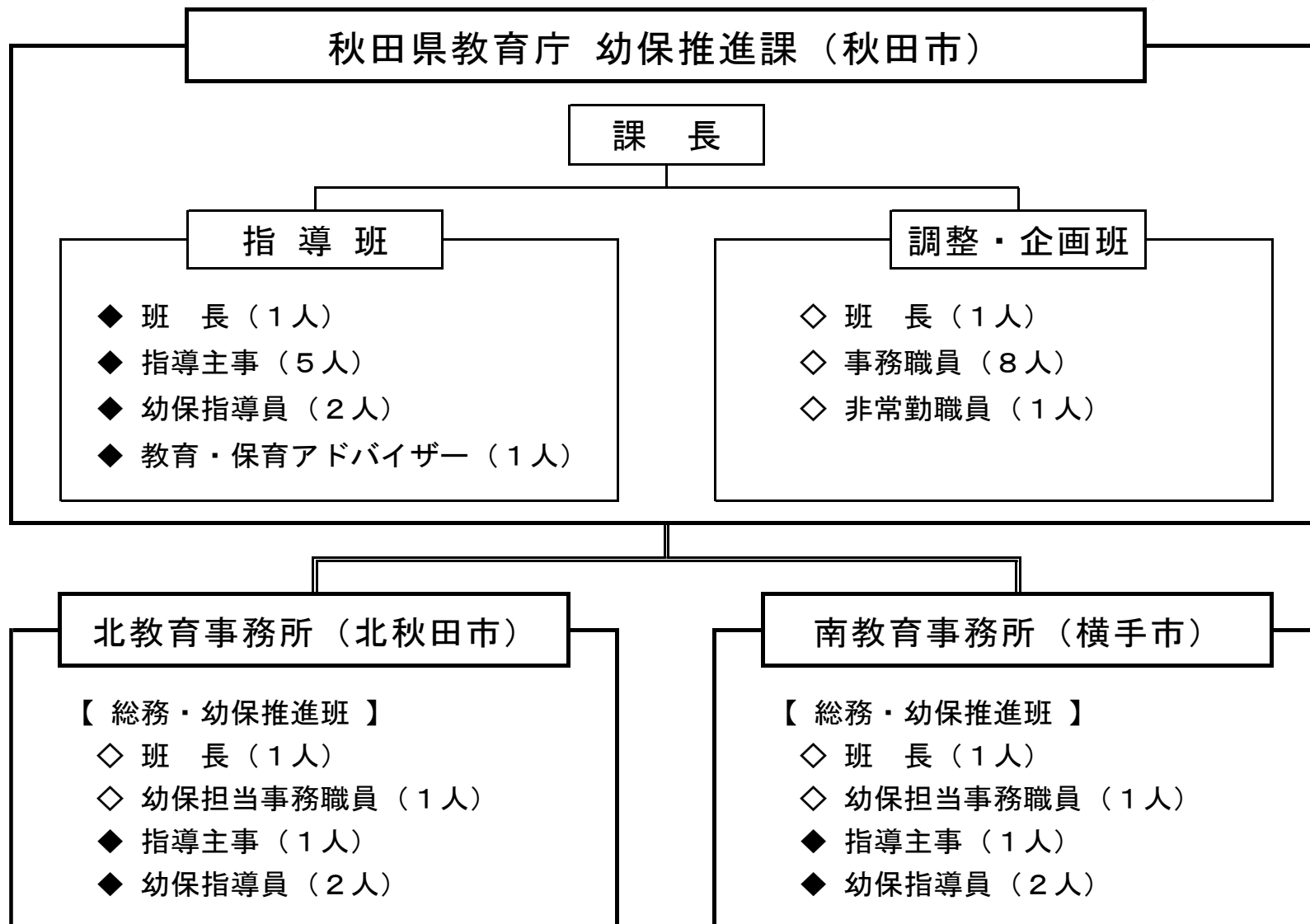
はじめに

## 幼保一体化のあゆみ

- |       |  |
|-------|--|
| 昭和47年 | 幼保の一層の連携強化を当時の知事が提唱<br>「秋田県生涯教育推進本部」において推進 |
| 昭和51年 | 幼稚園・保育所の一体的運営の実践事例集の作成                     |
| 昭和61年 | 幼保一体の共同研修会等の実施                             |
| 昭和62年 | 地区別合同研修会の実施                                |
| 平成14年 | 県教育庁(総務課)が私立幼稚園事務を補助執行                     |
| 平成15年 | 「幼保一体的運営特区」の設定                             |
| 平成16年 | <u>「幼保推進課」を設置</u> <u>保育所事務を補助執行</u>        |
| 平成18年 | 「認定こども園制度」施行 全国初の5園認定                      |
| 平成23年 | 私立幼稚園事務を総務課より幼保推進課に移管                      |

# 秋田県の幼児教育推進体制

平成30年4月1日現在



## 秋田県の就学前教育・保育施設数

平成30年4月1日現在

(単位：施設)

|        |              | 公立 | 私立  | 計   |
|--------|--------------|----|-----|-----|
| 認可施設   | 保育所          | 61 | 149 | 210 |
|        | 幼稚園          | 5  | 32  | 37  |
|        | 幼保連携型認定こども園  | 12 | 53  | 65  |
|        | 小計           | 78 | 234 | 312 |
| その他の施設 | 小規模保育事業      |    | 18  | 18  |
|        | 家庭的保育事業      |    | 1   | 1   |
|        | 事業所内保育施設     |    | 38  | 38  |
|        | へき地保育所       | 14 |     | 14  |
|        | 上記以外の認可外保育施設 | 2  | 13  | 15  |
|        | 小計           | 16 | 70  | 86  |
| 合計     |              | 94 | 304 | 398 |

## 2 保育者一人ひとりの資質向上を図る

# 平成30年度 就学前教育・保育施設職員 向け研修一覧～県幼保推進課主催

| No. | 研 修 名                     | 運営区分 | キャリア<br>アップ研修 | 開催地区 |
|-----|---------------------------|------|---------------|------|
| 1   | 園長等運営管理協議会                | 直営   |               | 県央地区 |
| 2   | 教頭・主任等研修会Ⅰ・Ⅱ              | 〃    | ○             | 〃    |
| 3   | 幼稚園・保育所・認定こども園5年経験者研修     | 〃    | ○             | 〃    |
| 4   | 幼稚園・保育所・認定こども園中堅教諭等資質向上研修 | 〃    | ○             | 〃    |
| 5   | 幼稚園・保育所・認定こども園新規採用者研修     | 〃    |               | 〃    |
| 6   | 保育実践力向上研修Ⅰ・Ⅱ              | 〃    | ○             | 〃    |
| 7   | 秋田県就学前教育理解推進研究協議会         | 〃    | ○             | 〃    |
| 8   | 乳幼児(0～2歳児)保育研修会           | 〃    | ○             | 3地区  |
| 9   | 就学前・小学校地区別合同研修会           | 〃    | ○             | 〃    |
| 10  | 園内研修リーダー養成講座【基礎編】【応用編】    | 〃    | ○             | 県央地区 |
| 11  | 特別支援教育担当者研修会              | 〃    | ○             | 3地区  |
| 12  | 障害児保育研修会                  | 委託   | ○             | 〃    |
| 13  | 食育・アレルギー研修会               | 〃    | ○             | 〃    |
| 14  | 保健衛生・安全対策研修会              | 〃    | ○             | 〃    |
| 15  | 保護者支援・子育て支援研修会            | 〃    | ○             | 〃    |
| 16  | マネジメント研修会                 | 直営   | ○             | 県央地区 |
| 17  | わか杉っ子！育ちと学び支援事業全国フォーラム    | 〃    | ○             | 大館市  |

※開催地区の「3地区」とは、県北・県央・県南地区での開催を指す。

## 平成30年度 幼稚園・保育所・認定こども園 新規採用者研修参加者数

H30年4月～H31年1月、延べ7回開催（単位：人）

| 種 別          | 公立 | 私立  | 計   |
|--------------|----|-----|-----|
| 幼稚園（幼稚園型を含む） | 0  | 16  | 16  |
| 保育所（保育所型を含む） | 17 | 64  | 81  |
| 幼保連携型認定こども園  | 6  | 59  | 65  |
| その他の施設       | 0  | 8   | 8   |
| 計            | 23 | 147 | 170 |

※就学前教育・保育施設に所属する職員は、経験年数等に応じて  
県幼保推進課が主催する研修を受講することが可能。

## 2 保育者一人ひとりの資質向上を図る

# 平成30年度 幼稚園・保育所・認定こども園 新規採用者研修 園外研修一覧

| No. | 会場                           | 主な内容  | 講師・担当他               |
|-----|------------------------------|---|----------------------|
| I   | 4月18日<br>秋田県総合<br>教育センター     | 講話「初任者への期待」 秋田県総合教育センター長                          | 秋田県総合教育センター長         |
|     |                              | 講義「秋田県が大切にしている乳幼児の教育・保育」                          | 幼保推進課                |
|     |                              | 講義「社会人・教育者・保育者としての心構え」                            | 幼保推進課                |
|     |                              | 講義「幼稚園・保育所・認定こども園の教育・保育の基本」                       | 幼保推進課                |
| II  | 5月22日<br>秋田県総合<br>教育センター     | 講話・実技「子どもの発達に応じた運動遊び」                             | 河合楽器製作所体育事業部秋田事務所長   |
|     |                              | 講話「乳幼児理解に基づく環境の構成と保育者の役割」                         | 秋田大学教育文化学部 准教授       |
|     |                              | 講義「指導計画の意義と週・日案の作成」                               | 幼保推進課                |
| III | 6月13日<br>秋田大学教育文化<br>学部附属幼稚園 | 保育参観・研究協議   | 幼保推進課                |
| IV  | 7月4日<br>岩城少年自然の家             | 実技「プロジェクトアドベンチャー」                                 | 岩城少年自然の家 社会教育主事      |
|     |                              | 講義・演習「乳幼児の主体的な活動と環境の構成」                           | 幼保推進課                |
|     |                              | 講話「健康安全を守る保育者の役割」                                 | 秋田大学教育文化学部附属幼稚園 養護教諭 |
| V   | 9月20日<br>にいだこども園             | 保育参観・研究協議   | 幼保推進課                |
| VI  | 11月2日<br>秋田県総合<br>教育センター     | 講話「カウンセリングマインドを生かした乳幼児・保護者との関わり」                  | 南かがやき教室 心理カウンセラー     |
|     |                              | 講義「乳幼児の主体的な保育と実践」                                 | 幼保推進課                |
|     |                              | 講話・演習「豊かな心を育む絵本の読み聞かせ」                            | 児童文化研究家              |
| VII | 平成31年1月7日<br>秋田県総合<br>教育センター | 講話「乳幼児理解～先輩保育者の実践に学ぶ～」                            | 前年度新規採用者研修受講者        |
|     |                              | 協議「乳幼児の主体的な活動を保障する環境の構成と保育者の援助～所属園での実践レポート等をもとに～」 | 幼保推進課                |



## 幼稚園・保育所・認定こども園 新規採用者研修

### OH29 受講者の感想より

- ・ 公立私立、幼・保・こども園を問わず、子どもたちがどこへ入っても同じ保育を受けられるという話や心構えの話は、これから子どもたちと接する保育者としてとてもやる気になった。
- ・ 保育参観では他園の様子を観ることで、たくさんの気づきや学びがあったため、自分の保育と比べて、改善点などを見つけることができた。
- ・ 心理カウンセラーの先生の話は、保護者との関わりに不安があったり、どうしたらよいのかという悩みがあったが、具体的で生かしていける内容であった。
- ・ 園内研修では、同じ職場の先生方の考えや意見を知るよい機会となり、自分の保育を見つめ直すとともに、学びを深めることができた。これからも園内研修に積極的に参加したい。

## 就学前施設への訪問指導 要 請 訪 問

県内施設からの要請に基づいて、指導主事等が施設を訪問のうえ、保育士等にアドバイス等を行うもの。1施設当たり年1回が原則。

- ・ 県指導主事1人＋幼保指導員1人

※原則、県央地区は幼保推進課、県北・県南地区は北・南教育事務所

- ・ 午前 保育参観 ＋ 午後 協議・助言等

※協議等はワークショップ方式が主流

- ・ 平成27年度：訪問数207施設、訪問率63%

平成28年度：訪問数204施設、訪問率62%

平成29年度：訪問数236施設、訪問率72%

※訪問率＝訪問施設数／認可施設＋へき地保育所

## 就学前施設への訪問指導 認定こども園サポート事業

認定こども園への移行を目指す施設からの要請に基づいて、複数回にわたって訪問指導を行い、保育者の資質向上と園内の研修体制の整備等を図るもの。1施設当たり年3回まで、最長2年が原則。

- ・ 県指導主事1人＋幼保指導員1人  
※原則、県央地区は幼保推進課、県北・県南地区は北・南教育事務所
- ・ 午前 保育参観 ＋ 午後 協議・助言等  
※協議等はワークショップ方式が主流
- ・ 平成27年度：実施30施設、移行16施設  
平成28年度：実施18施設、移行12施設  
平成29年度：実施19施設、移行8施設

## わか杉っ子！育ちと学び支援事業

幼児教育の推進体制構築事業（H28～30年度 文部科学省委託事業）

就学前教育・保育の質の向上を図るため、県幼保推進課を「幼児教育センター」と位置付け、県及び大館・男鹿・横手のモデル3市に幼児教育・保育アドバイザーを配置し、幼稚園、保育所、認定こども園等を巡回して指導等を行う体制を整備する。

（主な実績）

◆ 幼児教育・保育アドバイザーによる巡回訪問指導等 （単位：件）

|            | 大館市 | 男鹿市 | 横手市 | 計   |
|------------|-----|-----|-----|-----|
| 平成28年度     | 74  | 81  | 79  | 234 |
| 平成29年度     | 94  | 119 | 356 | 569 |
| 平成30年度（見込） | 151 | 121 | 357 | 629 |

- ◆ 「園内研修リーダー養成講座」基礎編・応用編の開催 各2日／年間
- ◆ 「就学前・小学校地区別合同研修会」の県内3地区での開催 1日／年間
- ◆ 『秋田県就学前教育振興アクションプログラムⅡ』の作成・周知
- ◆ 「わか杉っ子！育ちと学び支援事業フォーラムin大館」の開催

# 幼保小連携の取組

## 就学前・小学校地区別合同研修会

- ・ 地域における就学前施設と小学校の教育接続について、教職員等が相互理解を深めながら、その円滑な接続の在り方を検討し、実践につなげる。※昭和62年度よりスタート
- ・ 県北、県央、県南の3地区で開催
- ・ 午前：①専門家による講話  
②県教育庁職員による保育指針等及び学習指導要領の説明  
午後：①地域の就学前施設及び小学校の教職員による実践発表  
②グループ協議・情報交換 等

平成30年度 参加者数

(単位:人)

|       | 北秋田市 | 五城目町 | 横手市 | 計   |
|-------|------|------|-----|-----|
| 就学前施設 | 82   | 90   | 109 | 281 |
| 小学校関係 | 59   | 29   | 44  | 132 |
| 計     | 141  | 119  | 153 | 413 |

# 幼保小連携の取組

## 小学校教育への接続を意識した指導計画の作成

### ◆ 就学前教育・保育と小学校教育の連携・接続に関する取組状況 (単位：%)

|       | 子ども同士の交流 | 職員間の情報交換 | 接続を意識した指導計画の作成 |
|-------|----------|----------|----------------|
| 就学前施設 | 81%      | 91%      | 26%            |
| 小学校   | 93%      | 100%     | 31%            |

※出典：平成28年度 県幼保推進課調べ

### ◆ 『第3期ふるさと秋田元気創造プラン』における数値目標

- ・ 就学前教育・保育（認可施設）における小学校教育への接続を意識した指導計画の作成率 (単位：%)

| 現状値 (H28) | 目標値 (H30) | 目標値 (H31) | 目標値 (H32) | 目標値 (H33) |
|-----------|-----------|-----------|-----------|-----------|
| 26%       | 65%       | 70%       | 75%       | 80%       |

## 学校(園)評価の推進

- 園の自己評価の実施と結果の公表を推奨。  
質の改善に向けて、PDCAサイクルによって  
継続した取組として定着した地域も。
  - ・ H20より園長研や教頭研で学校(園)評価に関する  
研修を実施。保育所にも導入を積極的に勧める。
  - ・ 大館市では公立保育所の園長及び主任等が協議し、  
H21頃より試行錯誤を重ね、H25頃からは園関  
係者評価まで実施し、結果についても園便り等で公  
表している。