

令和4年3月「高校・中学新卒者のハローワーク求人における求人・求職状況を公表します」（7月末現在）の一部訂正について

「令和4年3月「高校・中学新卒者のハローワーク求人における求人・求職状況を公表します」（7月末現在）」の中で、公表資料の一部に誤りがありましたので、公表済みの資料を別紙のとおり訂正します。訂正箇所は見え消し部分のみです。
利用者の方々にはご迷惑をおかけしましたことを深くお詫び申し上げます。

報道関係者 各位

令和3年9月9日

【照会先】

人材開発統括官

若年者・キャリア形成支援担当参事官室

参事官 河嶋 正敏

室長補佐 平山 雅裕

(代表電話) 03(5253)1111 (内線5282、5691)

(直通電話) 03(3597)0331

令和4年3月高校・中学新卒者のハローワーク求人における 求人・求職状況を公表します（7月末現在）

～高校生の求人数は前年同期比2.9%増～

厚生労働省は、このほど、令和4年3月に高校と中学校を卒業する生徒について、令和3年7月末現在のハローワーク求人における求人・求職状況を取りまとめました。対象は、学校やハローワークからの職業紹介を希望した生徒です。

~~※令和3年10月29日に資料の内容を一部訂正しております。~~

【高校新卒者】（第1表）

- 求人数 約34万6千人で、前年同期比2.9%の増加
- 求職者数 約14万5千人で、同10.3%の減少
- 求人倍率 2.38倍で、前年同期差0.30ポイントの上昇

【中学新卒者】（第2表）

- 求人数 725人で、前年同期比6.6%の増加
- 求職者数 776人で、同14.6%の減少
- 求人倍率 0.93倍で、前年同期差0.18ポイントの上昇

[参 考]

令和4年3月高校・中学新卒者に関するハローワークによる求人申し込みの受け付けや選考・内定開始期日は、全国高等学校長協会、主要経済団体（一般社団法人日本経済団体連合会、日本商工会議所、全国中小企業団体中央会）、文部科学省および厚生労働省で検討を行い、次のように申し合わせています。

■ハローワークによる求人申し込みの受け付け開始期日

高校・中学校 令和3年6月1日以降

■選考・内定開始期日

高 校 令和3年9月16日以降

中学校 令和4年1月1日以降（積雪指定地域では、令和3年12月1日以降）

第1表 令和4年3月高校新卒者のハローワーク求人に係る地域別求人・求職状況 (令和3年7月末現在)

	求人数		求職者数						求人倍率	
		前年比	男女計	前年比	うち男子	前年比	うち女子	前年比		前年差
計	335,752 (335,757) 345,582 345,563	% 2.9	人 (161,666) 144,946	% △10.3	人 (96,385) 87,395	% △9.3	人 (65,281) 57,551	% △11.8	倍 (2.08) 2.38	ポイント 0.30
北海道	(12,250) 12,974	5.9	(7,204) 6,590	△8.5	(3,922) 3,700	△5.7	(3,282) 2,890	△11.9	(1.70) 1.97	0.27
東北	(31,417) 33,465	6.5	(17,833) 15,897	△10.9	(10,666) 9,417	△11.7	(7,167) 6,480	△9.6	(1.76) 2.11	0.35
関東	(43,740) 44,858	2.6	(23,023) 21,365	△7.2	(13,298) 12,598	△5.3	(9,725) 8,767	△9.9	(1.90) 2.10	0.20
京浜	(45,805) 44,262	△3.4	(11,529) 10,434	△9.5	(6,846) 6,315	△7.8	(4,683) 4,119	△12.0	(3.97) 4.24	0.27
甲信越	(14,106) 15,146	7.4	(7,379) 6,498	△11.9	(4,421) 3,995	△9.6	(2,958) 2,503	△15.4	(1.91) 2.33	0.42
北陸	(11,749) 12,630	7.5	(5,200) 4,631	△10.9	(3,223) 2,855	△11.4	(1,977) 1,776	△10.2	(2.26) 2.73	0.47
東海	55,525(55,528) 57,550 57,551	3.6	(25,752) 23,248	△9.7	(15,344) 13,988	△8.8	(10,408) 9,260	△11.0	(2.16) 2.48	0.32
近畿	(7,304) 7,839	7.3	(5,146) 4,496	△12.6	(3,049) 2,588	△15.1	(2,097) 1,908	△9.0	(1.42) 1.74	0.32
京阪神	(42,629) 42,627 41,607	△2.4	(14,609) 12,460	△14.7	(8,887) 7,684	△13.5	(5,722) 4,776	△16.5	(2.92) 3.34	0.42
山陰	(4,027) 4,372	8.6	(2,305) 2,066	△10.4	(1,421) 1,316	△7.4	(884) 750	△15.2	(1.75) 2.12	0.37
山陽	(18,713) 19,088	2.0	(9,893) 8,715	△11.9	(6,238) 5,624	△9.8	(3,655) 3,091	△15.4	(1.89) 2.19	0.30
四国	(11,521) 11,880	3.1	(6,059) 5,403	△10.8	(3,725) 3,436	△7.8	(2,334) 1,967	△15.7	(1.90) 2.20	0.30
北九州	(19,745) 20,746	5.1	(11,826) 10,460	△11.6	(7,114) 6,343	△10.8	(4,712) 4,117	△12.6	(1.67) 1.98	0.31
南九州	(17,223) 19,145	11.2	(13,908) 12,683	△8.8	(8,231) 7,536	△8.4	(5,677) 5,147	△9.3	(1.24) 1.51	0.27

注1 求職者数とは、学校又はハローワークの紹介を希望する者のみの数である。

注2 地域区分は次のとおりである。

東北（青森、岩手、宮城、秋田、山形、福島）、関東（茨城、栃木、群馬、埼玉、千葉）、京浜（東京、神奈川）、甲信越（新潟、山梨、長野）、北陸（富山、石川、福井）、東海（岐阜、静岡、愛知、三重）、近畿（滋賀、奈良、和歌山）、京阪神（京都、大阪、兵庫）、山陰（鳥取、島根）、山陽（岡山、広島、山口）、四国（徳島、香川、愛媛、高知）、北九州（福岡、佐賀、長崎）、南九州（熊本、大分、宮崎、鹿児島、沖縄）

注3 （ ）内は、前年同期における状況である。

注4 比率については小数点第2位を四捨五入している。ただし、求人倍率は小数点第3位を四捨五入している。

第2表 令和4年3月中学新卒者のハローワーク求人に係る求人・求職状況 (令和3年7月末現在)

	求人数		求職者数						求人倍率	
		前年比	男女計	前年比	うち男子	前年比	うち女子	前年比		前年差
計	人 (680) 725	% 6.6	人 (909) 776	% △14.6	人 (674) 592	% △12.2	人 (235) 184	% △21.7	倍 (0.75) 0.93	ポイント 0.18

注1 求職者数とは、学校又はハローワークの紹介を希望する者のみの数である。

注2 （ ）内は、前年同期における状況である。

注3 比率については小数点第2位を四捨五入している。ただし、求人倍率は小数点第3位を四捨五入している。

第3表 令和4年3月高校新卒者のハローワーク求人に係る都道府県別求人・求職状況

(令和3年7月末現在)

都道府県	地域区分	求人数 (人)	求職者数(人)					求人倍率 (倍)	前年差(ポイント)
			前年比(%)	男女計	前年比(%)	男子	女子		
北海道	北海道	12,974	5.9	6,590	△ 8.5	3,700	2,890	1.97	0.27
青森	東北	3,462	8.1	2,377	△ 16.0	1,389	988	1.46	0.33
岩手	東北	4,911	6.6	2,553	△ 10.5	1,603	950	1.92	0.30
宮城	東北	8,605	2.5	3,333	△ 5.4	1,906	1,427	2.58	0.20
秋田	東北	4,082	11.9	1,692	△ 12.2	1,054	638	2.41	0.52
山形	東北	4,998	10.4	2,066	△ 17.4	1,176	890	2.42	0.61
福島	東北	7,407	5.2	3,876	△ 7.8	2,289	1,587	1.91	0.23
茨城	関東	8,632	5.0	4,127	△ 12.0	2,474	1,653	2.09	0.34
栃木	関東	6,170	8.9	3,435	△ 3.5	2,136	1,299	1.80	0.21
群馬	関東	6,984	3.9	2,683	△ 3.2	1,687	996	2.60	0.17
埼玉	関東	12,867	△ 1.7	6,010	△ 5.3	3,346	2,664	2.14	0.08
千葉	関東	10,205	1.7	5,110	△ 9.6	2,955	2,155	2.00	0.22
東京	京浜	34,121	△ 4.8	5,568	△ 7.9	3,430	2,138	6.13	0.20
神奈川	京浜	10,141	1.6	4,866	△ 11.3	2,885	1,981	2.08	0.26
新潟	甲信越	7,375	6.7	2,656	△ 11.1	1,622	1,034	2.78	0.47
富山	北陸	4,435	5.6	1,573	△ 15.2	1,019	554	2.82	0.56
石川	北陸	4,547	9.4	1,884	△ 4.2	1,150	734	2.41	0.30
福井	北陸	3,648	7.5	1,174	△ 14.9	686	488	3.11	0.65
山梨	甲信越	2,227	18.4	994	△ 8.6	653	341	2.24	0.51
長野	甲信越	5,544	4.4	2,848	△ 13.8	1,720	1,128	1.95	0.34
岐阜	東海	8,644	6.6	3,733	△ 9.9	2,267	1,466	2.32	0.36
静岡	東海	12,980 12,981	7.5	5,894	△ 11.6	3,459	2,435	2.20	0.39
愛知	東海	28,654	1.2	10,021	△ 9.4	6,009	4,012	2.86	0.30
三重	東海	7,272	3.6	3,600	△ 7.4	2,253	1,347	2.02	0.21
滋賀	近畿	3,537	9.4	2,023	△ 10.3	1,161	862	1.75	0.32
京都	京阪神	4,596	11.6	1,569	△ 9.2	963	606	2.93	0.55
大阪	京阪神	24,455	△ 7.1	6,186	△ 16.6	3,693	2,493	3.95	0.40
兵庫	京阪神	12,556	3.0	4,705	△ 13.9	3,028	1,677	2.67	0.44
奈良	近畿	1,875	7.0	1,140	△ 15.9	632	508	1.64	0.35
和歌山	近畿	2,427	4.6	1,333	△ 13.2	795	538	1.82	0.31
鳥取	山陰	1,754	8.4	955	△ 13.1	603	352	1.84	0.37
島根	山陰	2,618	8.7	1,111	△ 7.9	713	398	2.36	0.36
岡山	山陽	5,855	△ 0.6	3,320	△ 10.1	2,171	1,149	1.76	0.17
広島	山陽	8,205	2.4	2,661	△ 13.5	1,696	965	3.08	0.48
山口	山陽	5,028	4.5	2,734	△ 12.4	1,757	977	1.84	0.30
徳島	四国	2,077	10.2	1,117	△ 8.7	730	387	1.86	0.32
香川	四国	3,406	△ 6.2	1,237	△ 12.8	765	472	2.75	0.19
愛媛	四国	4,880	8.3	2,049	△ 11.2	1,321	728	2.38	0.43
高知	四国	1,517	1.2	1,000	△ 9.8	620	380	1.52	0.17
福岡	北九州	13,696	3.5	5,855	△ 13.2	3,607	2,248	2.34	0.38
佐賀	北九州	3,308	7.5	2,116	△ 2.9	1,281	835	1.56	0.15
長崎	北九州	3,742	8.9	2,489	△ 14.2	1,455	1,034	1.50	0.32
熊本	南九州	4,935	9.7	3,382	△ 2.6	2,011	1,371	1.46	0.16
大分	南九州	3,735	12.3	2,131	△ 10.2	1,262	869	1.75	0.35
宮崎	南九州	3,323	5.1	2,144	△ 12.1	1,295	849	1.55	0.25
鹿児島	南九州	5,333	17.8	3,349	△ 6.1	1,868	1,481	1.59	0.32
沖縄	南九州	1,819	6.3	1,677	△ 18.6	1,100	577	1.08	0.25
合計		345,562 345,563	2.9	144,946	△ 10.3	87,395	57,551	2.38	0.30

注1 求職者数とは、学校又はハローワークの紹介を希望する者のみの数である。

注2 比率については小数点第2位を四捨五入している。ただし、求人倍率は小数点第3位を四捨五入している。

第4表 高校新卒者のハローワーク求人に係る産業別求人状況

産業分類	令和2年7月	令和3年7月	増減数		増減率(%)
			増減数	増減率(%)	
A,B 農・林・漁業	2,344	2,515	171		7.3
C 鉱業, 採石業, 砂利採取業	367	379	12		3.3
D 建設業	63,326	67,099	3,773		6.0
E 製造業	98,421	110,250	11,829	11,824	12.0
食料品製造業	14,318	14,730	412		2.9
飲料・たばこ・飼料製造業	823	864	41		5.0
繊維工業	2,610	2,832	222		8.5
木材・木製品製造業	1,392	1,640	248		17.8
家具・装備品製造業	833	935	102		12.2
パルプ・紙・紙加工品製造業	2,834	2,944	110		3.9
印刷・同関連業	2,232	2,256	24		1.1
化学工業	5,245	5,559	314		6.0
石油製品・石炭製品製造業	513	411	△ 102		△ 19.9
プラスチック製品製造業	5,431	6,781	1,350		24.9
ゴム製品製造業	1,182	1,608	426		36.0
窯業・土石製品製造業	2,880	3,304	424		14.7
鉄鋼業	3,640	4,098	458		12.6
非鉄金属製造業	1,723	2,121	398		23.1
金属製品製造業	9,149	10,457	1,308		14.3
はん用機械器具製造業	6,829	7,470	641		9.4
生産用機械器具製造業	4,861	5,776	915		18.8
業務用機械器具製造業	2,411	2,414	174	171	7.2
電子部品・デバイス・電子回路製造業	4,116	4,118	1,129	1,127	27.4
電気機械器具製造業	6,455	7,579	1,124		17.4
情報通信機械器具製造業	1,311	1,397	86		6.6
輸送用機械器具製造業	15,979	17,662	1,683		10.5
その他の製造業	1,654	1,996	342		20.7
F 電気・ガス・熱供給・水道業	1,980	1,885	△ 95		△ 4.8
G 情報通信業	2,722	2,585	△ 137		△ 5.0
H 運輸業, 郵便業	24,301	22,469	△ 1,832		△ 7.5
I 卸売業, 小売業	41,860	40,143	△ 1,717		△ 4.1
J 金融業, 保険業	2,041	1,777	△ 264		△ 12.9
K 不動産業, 物品賃貸業	3,616	3,599	△ 17		△ 0.5
L 学術研究, 専門・技術サービス業	6,250	6,312	62		1.0
M 宿泊業, 飲食サービス業	13,026	12,073	△ 953		△ 7.3
N 生活関連サービス業, 娯楽業	13,616	12,845	△ 771		△ 5.7
O 教育, 学習支援業	407	524	117		28.7
P 医療, 福祉	37,113	36,478	△ 635		△ 1.7
Q 複合サービス事業	3,635	3,516	△ 119		△ 3.3
R サービス業(他に分類されないもの)	20,639	21,013	374		1.8
S,T 公務, その他	88	100	12	13	13.6
合計	335,752	345,563	9,810	9,806	2.9

注1 比率については小数点第2位を四捨五入している。

注2 令和2年7月については、令和3年3月高校新卒者の令和2年7月末現在の数値である。

注3 令和3年7月については、令和4年3月高校新卒者の令和3年7月末現在の数値である。

第5表 高校新卒者のハローワーク求人に係る規模別求人状況

規模別	令和2年7月	令和3年7月	増減数		増減率(%)
			増減数	増減率(%)	
29人以下	103,550	109,159	5,609	5,610	5.4
30~99人	99,544	106,257	6,713	6,708	6.7
100~299人	66,552	66,932	380		0.6
300~499人	19,017	18,411	△ 606		△ 3.2
500~999人	16,389	16,764	375		2.3
1,000人以上	30,700	28,039	△ 2,661		△ 8.7
合計	335,752	345,563	9,810	9,806	2.9

注1 比率については小数点第2位を四捨五入している。

注2 令和2年7月については、令和3年3月高校新卒者の令和2年7月末現在の数値である。

注3 令和3年7月については、令和4年3月高校新卒者の令和3年7月末現在の数値である。

第6表 高校・中学新卒者のハローワーク求人に係る求人・求職状況の推移

(1) 高校新卒者の状況

	7月末現在の状況			最終状況			
	求人数 (%) 人	求職者数 (%) 人	求人倍率 (ポイント)倍	求人数 (%) 人	求職者数 (%) 人	求人倍率 (ポイント)倍	就職率 (ポイント)%
昭和60年3月卒	(一) 570,695	(一) 534,913	(一) 1.07	(5.2) 841,443	(△ 5.9) 476,757	(0.18) 1.76	(0.1) 99.2
昭和61年3月卒	(6.2) 606,137	(15.5) 617,761	(△ 0.09) 0.98	(2.5) 862,806	(12.8) 537,645	(△ 0.16) 1.60	(△ 0.1) 99.1
昭和62年3月卒	(△ 13.9) 521,640	(△ 2.4) 602,721	(△ 0.11) 0.87	(△ 11.3) 765,648	(△ 6.8) 501,257	(△ 0.07) 1.53	(△ 0.2) 98.9
昭和63年3月卒	(0.2) 522,694	(△ 3.5) 581,358	(0.03) 0.90	(一) 790,324	(一) 491,910	(一) 1.61	(一) 99.3
平成元年3月卒	(47.8) 772,650	(一) 526,397	(一) 1.47	(32.3) 1,045,323	(2.7) 505,304	(0.46) 2.07	(0.3) 99.6
平成2年3月卒	(44.4) 1,116,004	(△ 0.6) 522,983	(0.66) 2.13	(28.5) 1,342,898	(3.4) 522,527	(0.50) 2.57	(0.0) 99.6
平成3年3月卒	(26.3) 1,409,718	(△ 3.4) 505,336	(0.66) 2.79	(19.6) 1,606,159	(△ 0.5) 519,790	(△ 0.52) 3.09	(0.1) 99.7
平成4年3月卒	(8.1) 1,523,574	(△ 2.0) 495,389	(0.29) 3.08	(4.2) 1,673,381	(△ 3.7) 500,568	(0.25) 3.34	(0.0) 99.7
平成5年3月卒	(△ 17.7) 1,254,351	(△ 7.0) 460,620	(△ 0.36) 2.72	(△ 17.7) 1,377,057	(△ 11.5) 442,786	(△ 0.23) 3.11	(△ 0.2) 99.5
平成6年3月卒	(△ 35.9) 804,380	(△ 12.0) 405,267	(△ 0.74) 1.98	(△ 32.2) 934,075	(△ 14.9) 376,648	(△ 0.63) 2.48	(△ 0.6) 98.9
平成7年3月卒	(△ 37.4) 503,645	(△ 8.2) 371,872	(△ 0.63) 1.35	(△ 31.2) 642,613	(△ 12.0) 331,516	(△ 0.54) 1.94	(△ 0.2) 98.7
平成8年3月卒	(△ 21.9) 393,278	(△ 4.7) 354,246	(△ 0.24) 1.11	(△ 16.6) 536,175	(△ 8.3) 304,091	(△ 0.18) 1.76	(△ 0.3) 98.4
平成9年3月卒	(△ 3.7) 378,645	(△ 7.9) 326,372	(0.05) 1.16	(△ 3.4) 517,763	(△ 5.3) 288,090	(0.04) 1.80	(0.1) 98.5
平成10年3月卒	(9.7) 415,233	(△ 6.0) 306,749	(0.19) 1.35	(0.0) 517,822	(△ 5.5) 272,296	(0.10) 1.90	(△ 0.3) 98.2
平成11年3月卒	(△ 33.0) 278,103	(△ 7.6) 283,287	(△ 0.37) 0.98	(△ 30.5) 359,938	(△ 15.9) 228,991	(△ 0.33) 1.57	(△ 1.4) 96.8
平成12年3月卒	(△ 40.4) 165,628	(△ 6.1) 266,042	(△ 0.36) 0.62	(△ 24.5) 271,667	(△ 12.1) 201,346	(△ 0.22) 1.35	(△ 1.2) 95.6
平成13年3月卒	(△ 1.4) 163,235	(△ 3.6) 256,466	(0.02) 0.64	(0.5) 273,118	(1.2) 203,692	(△ 0.01) 1.34	(0.3) 95.9
平成14年3月卒	(△ 7.1) 151,667	(△ 3.2) 248,179	(△ 0.03) 0.61	(△ 11.1) 242,926	(△ 9.6) 184,135	(△ 0.02) 1.32	(△ 1.1) 94.8
平成15年3月卒	(△ 24.0) 115,320	(△ 6.8) 231,204	(△ 0.11) 0.50	(△ 10.0) 218,604	(△ 6.2) 172,731	(△ 0.05) 1.27	(0.3) 95.1
平成16年3月卒	(0.5) 115,950	(△ 5.1) 219,410	(0.03) 0.53	(2.9) 224,984	(0.3) 173,171	(0.03) 1.30	(0.8) 95.9
平成17年3月卒	(26.1) 146,204	(△ 3.5) 211,640	(0.16) 0.69	(14.7) 258,050	(1.9) 176,403	(0.16) 1.46	(1.3) 97.2
平成18年3月卒	(28.4) 187,660	(△ 1.8) 207,737	(0.21) 0.90	(13.7) 293,520	(1.9) 179,683	(0.17) 1.63	(0.9) 98.1
平成19年3月卒	(26.6) 237,569	(0.4) 208,530	(0.24) 1.14	(13.4) 332,796	(2.4) 184,026	(0.18) 1.81	(0.3) 98.4
平成20年3月卒	(11.3) 264,475	(△ 1.9) 204,483	(0.15) 1.29	(4.0) 346,112	(△ 0.3) 183,389	(0.08) 1.89	(△ 0.1) 98.3
平成21年3月卒	(△ 0.2) 263,901	(△ 1.2) 202,111	(0.02) 1.31	(△ 6.7) 323,000	(△ 4.2) 175,684	(△ 0.05) 1.84	(△ 0.5) 97.8
平成22年3月卒	(△ 48.8) 135,064	(△ 5.5) 190,986	(△ 0.60) 0.71	(△ 38.3) 199,201	(△ 14.3) 150,495	(△ 0.52) 1.32	(△ 0.6) 97.2
平成23年3月卒	(△ 7.6) 124,829	(△ 2.3) 186,520	(△ 0.04) 0.67	(△ 1.3) 196,689	(3.2) 155,310	(△ 0.05) 1.27	(0.6) 97.8
平成24年3月卒	(2.0) 127,380	(0.2) 186,820	(0.01) 0.68	(6.7) 209,925	(2.4) 159,032	(0.05) 1.32	(0.7) 98.5
平成25年3月卒	(14.5) 145,893	(3.4) 193,242	(0.07) 0.75	(8.7) 228,277	(3.6) 164,831	(0.06) 1.38	(0.5) 99.0
平成26年3月卒	(18.1) 172,297	(△ 3.6) 186,222	(0.18) 0.93	(12.1) 255,841	(△ 0.8) 163,450	(0.19) 1.57	(0.3) 99.3
平成27年3月卒	(38.4) 238,462	(0.1) 186,462	(0.35) 1.28	(23.5) 315,853	(4.3) 170,500	(0.28) 1.85	(0.3) 99.6
平成28年3月卒	(19.9) 285,961	(△ 0.2) 186,055	(0.26) 1.54	(11.7) 352,919	(1.0) 172,280	(0.20) 2.05	(0.1) 99.7
平成29年3月卒	(13.3) 323,873	(△ 0.6) 184,957	(0.21) 1.75	(9.7) 387,088	(0.8) 173,683	(0.18) 2.23	(△ 0.2) 99.5
平成30年3月卒	(15.7) 374,838	(△ 2.6) 180,128	(0.33) 2.08	(11.8) 432,645	(△ 1.4) 171,209	(0.30) 2.53	(0.2) 99.7
平成31年3月卒	(13.7) 426,119	(△ 0.1) 179,973	(0.29) 2.37	(10.2) 476,699	(△ 0.1) 171,114	(0.26) 2.79	(0.0) 99.7
令和2年3月卒	(4.0) 443,346	(△ 2.3) 175,746	(0.15) 2.52	(1.6) 484,431	(△ 2.3) 167,251	(0.11) 2.90	(0.0) 99.7
令和3年3月卒	(△ 24.3) 335,752	(△ 8.0) 161,666	(△ 0.44) 2.08	—	—	—	—
令和4年3月卒	(2.9) 345,562	(△ 10.3) 144,946	(0.30) 2.38	—	—	—	—

注1 ()内は、対前年同期比(差)である。

注2 比率については小数点第2位を四捨五入している。ただし、求人倍率は小数点第3位を四捨五入している。

注3 求人数については、7月末現在の数字であり、求職者数については、昭和60年3月卒～昭和63年3月卒は6月15日現在、平成元年3月卒以降は7月末現在の数字である。

注4 求職者数とは、学校又はハローワークの紹介を希望する者のみの数である。

注5 「最終状況」は、昭和62年3月卒までは卒業年の4月末、昭和63年3月卒以降は卒業年の6月末の状況である。

注6 「最終状況」は、雇用政策課「新規学卒者の職業紹介状況」による。

(2) 中学新卒者の状況

	7 月 末 現 在			最 終 状 況			
	求人数 (%) 人	求職者数 (%) 人	求人倍率 (ポイント)倍	求人数 (%) 人	求職者数 (%) 人	求人倍率 (ポイント)倍	就職率 (ポイント)%
昭和60年3月卒	(一) 37,736	(一) 40,164	(一) 0.94	(△ 1.3) 82,716	(△ 0.2) 45,614	(△ 0.02) 1.81	(0.0) 99.3
昭和61年3月卒	(△ 2.9) 36,657	(△ 4.2) 38,477	(0.01) 0.95	(△ 4.9) 78,686	(△ 5.7) 43,021	(0.02) 1.83	(0.1) 99.4
昭和62年3月卒	(△ 23.4) 28,097	(△ 7.8) 35,477	(△ 0.16) 0.79	(△ 18.7) 63,940	(△ 13.7) 37,147	(△ 0.11) 1.72	(△ 0.1) 99.3
昭和63年3月卒	(△ 13.8) 24,218	(△ 8.4) 32,510	(△ 0.05) 0.74	(一) 66,198	(一) 35,643	(一) 1.86	(一) 99.5
平成元年3月卒	(32.1) 31,986	(一) 24,693	(一) 1.30	(18.1) 78,186	(△ 4.3) 34,124	(0.43) 2.29	(△ 0.1) 99.4
平成2年3月卒	(43.8) 46,011	(△ 12.7) 21,553	(0.83) 2.13	(17.2) 91,621	(△ 9.9) 30,752	(0.69) 2.98	(0.1) 99.5
平成3年3月卒	(24.5) 57,284	(△ 15.0) 18,313	(1.00) 3.13	(9.3) 100,179	(△ 13.6) 26,569	(0.79) 3.77	(0.1) 99.6
平成4年3月卒	(5.0) 60,124	(△ 14.5) 15,666	(0.71) 3.84	(△ 6.9) 93,236	(△ 13.3) 23,024	(0.28) 4.05	(△ 0.3) 99.3
平成5年3月卒	(△ 21.0) 47,521	(△ 14.6) 13,377	(△ 0.29) 3.55	(△ 24.5) 70,376	(△ 16.1) 19,326	(△ 0.41) 3.64	(△ 0.3) 99.0
平成6年3月卒	(△ 40.1) 28,463	(△ 11.7) 11,808	(△ 1.14) 2.41	(△ 36.2) 44,910	(△ 21.2) 15,238	(△ 0.69) 2.95	(△ 0.3) 98.7
平成7年3月卒	(△ 43.9) 15,966	(△ 14.1) 10,143	(△ 0.84) 1.57	(△ 32.4) 30,368	(△ 16.9) 12,658	(△ 0.55) 2.40	(△ 0.5) 98.2
平成8年3月卒	(△ 36.5) 10,145	(△ 6.2) 9,517	(△ 0.50) 1.07	(△ 25.8) 22,522	(△ 18.5) 10,322	(△ 0.22) 2.18	(△ 1.7) 96.5
平成9年3月卒	(△ 22.0) 7,912	(△ 11.3) 8,437	(△ 0.13) 0.94	(△ 13.9) 19,400	(△ 8.3) 9,463	(△ 0.13) 2.05	(0.2) 96.7
平成10年3月卒	(△ 14.5) 6,761	(△ 0.6) 8,390	(△ 0.13) 0.81	(△ 18.2) 15,862	(△ 4.4) 9,046	(△ 0.30) 1.75	(△ 1.2) 95.5
平成11年3月卒	(△ 41.4) 3,961	(△ 3.1) 8,132	(△ 0.32) 0.49	(△ 35.2) 10,271	(△ 20.2) 7,215	(△ 0.33) 1.42	(△ 3.4) 92.1
平成12年3月卒	(△ 45.8) 2,146	(△ 9.9) 7,330	(△ 0.20) 0.29	(△ 24.1) 7,798	(△ 18.0) 5,914	(△ 0.10) 1.32	(△ 5.4) 86.7
平成13年3月卒	(△ 34.8) 1,399	(△ 12.2) 6,434	(△ 0.07) 0.22	(△ 10.7) 6,965	(△ 5.0) 5,616	(△ 0.08) 1.24	(△ 2.0) 84.7
平成14年3月卒	(△ 17.4) 1,156	(△ 5.4) 6,087	(△ 0.03) 0.19	(△ 21.8) 5,450	(△ 17.3) 4,643	(△ 0.07) 1.17	(△ 6.1) 78.6
平成15年3月卒	(△ 31.2) 795	(△ 6.7) 5,682	(△ 0.05) 0.14	(△ 20.8) 4,315	(△ 13.5) 4,017	(△ 0.10) 1.07	(△ 2.1) 76.5
平成16年3月卒	(△ 15.1) 675	(△ 14.2) 4,877	(0.00) 0.14	(△ 6.2) 4,049	(△ 9.0) 3,656	(0.04) 1.11	(2.2) 78.7
平成17年3月卒	(△ 5.3) 639	(△ 10.7) 4,357	(0.01) 0.15	(5.3) 4,263	(△ 10.1) 3,286	(0.19) 1.30	(4.1) 82.8
平成18年3月卒	(32.7) 848	(△ 11.1) 3,873	(0.07) 0.22	(△ 2.7) 4,150	(△ 11.0) 2,924	(0.12) 1.42	(4.4) 87.2
平成19年3月卒	(16.6) 989	(△ 11.3) 3,437	(0.07) 0.29	(1.3) 4,203	(△ 5.8) 2,755	(0.11) 1.53	(1.5) 88.7
平成20年3月卒	(14.2) 1,129	(△ 7.7) 3,173	(0.07) 0.36	(0.3) 4,215	(△ 8.7) 2,514	(0.15) 1.68	(△ 0.1) 88.6
平成21年3月卒	(△ 5.1) 1,071	(△ 11.5) 2,808	(0.02) 0.38	(△ 26.6) 3,093	(△ 25.1) 1,883	(△ 0.04) 1.64	(△ 7.9) 80.7
平成22年3月卒	(△ 50.2) 533	(△ 2.1) 2,748	(△ 0.19) 0.19	(△ 43.4) 1,751	(△ 7.7) 1,738	(△ 0.63) 1.01	(△ 10.8) 69.9
平成23年3月卒	(△ 13.9) 459	(△ 18.8) 2,231	(0.02) 0.21	(△ 14.3) 1,500	(△ 22.9) 1,340	(0.11) 1.12	(6.1) 76.0
平成24年3月卒	(△ 6.3) 430	(△ 24.5) 1,684	(0.05) 0.26	(△ 5.4) 1,419	(△ 8.0) 1,233	(0.03) 1.15	(4.9) 80.9
平成25年3月卒	(△ 5.3) 407	(△ 9.7) 1,521	(0.01) 0.27	(△ 0.7) 1,409	(△ 18.7) 1,002	(0.26) 1.41	(0.6) 81.5
平成26年3月卒	(18.9) 484	(△ 14.6) 1,299	(0.10) 0.37	(16.1) 1,636	(△ 9.3) 909	(0.39) 1.80	(3.3) 84.8
平成27年3月卒	(8.7) 526	(△ 2.2) 1,270	(0.04) 0.41	(10.5) 1,808	(△ 1.3) 897	(0.22) 2.02	(2.5) 87.3
平成28年3月卒	(47.9) 778	(△ 16.0) 1,067	(0.32) 0.73	(△ 2.2) 1,769	(△ 14.3) 769	(0.28) 2.30	(0.1) 87.4
平成29年3月卒	(18.3) 920	(△ 5.7) 1,006	(0.18) 0.91	(0.2) 1,772	(△ 10.3) 690	(0.27) 2.57	(1.9) 89.3
平成30年3月卒	(6.2) 977	(△ 0.1) 1,005	(0.06) 0.97	(6.7) 1,891	(△ 5.8) 650	(0.34) 2.91	(0.5) 89.8
平成31年3月卒	(14.2) 1,116	(△ 18.7) 817	(0.40) 1.37	(5.0) 1,985	(△ 17.8) 534	(0.81) 3.72	(5.0) 94.8
令和2年3月卒	(△ 2.9) 1,084	(4.5) 854	(△ 0.10) 1.27	(△ 10.8) 1,771	(△ 5.4) 505	(△ 0.21) 3.51	(△ 2.9) 91.9
令和3年3月卒	(△ 37.3) 680	(6.4) 909	(△ 0.52) 0.75	—	—	—	—
令和4年3月卒	(6.6) 725	(△ 14.6) 776	(0.18) 0.93	—	—	—	—

注1 ()内は、対前年同期比(差)である。

注2 比率については小数点第2位を四捨五入している。ただし、求人倍率は小数点第3位を四捨五入している。

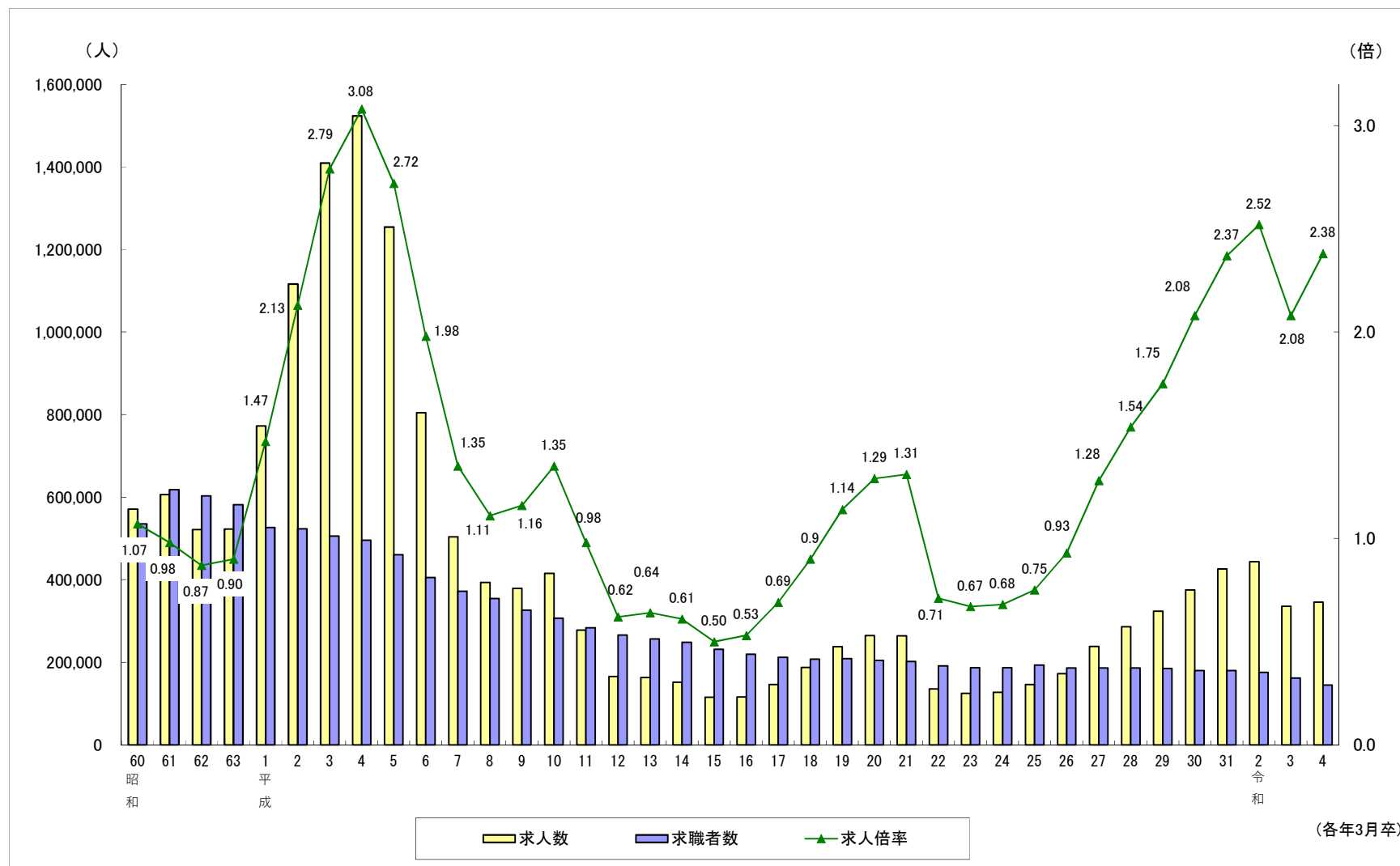
注3 求人数については、7月末現在の数字であり、求職者数については、昭和60年3月卒～昭和63年3月卒は6月15日現在、平成元年3月卒以降は7月末現在の数字である。

注4 求職者数とは、学校又はハローワークの紹介を希望する者のみの数である。

注5 「最終状況」は、昭和62年3月卒までは卒業年の4月末、昭和63年3月卒以降は卒業年の6月末の状況である。

注6 「最終状況」は、雇用政策課「新規学卒者の職業紹介状況」による。

第7表 高校新卒者のハローワーク求人に係る求人・求職状況の推移(7月末現在)



注1 求職者数とは、学校又はハローワークの紹介を希望する者のみの数である。

注2 求人倍率は小数点第3位を四捨五入している。

注3 各数値は、各年の3月に卒業する高校新卒者の前年7月末現在の数値である。