

# ハロートレーニング（公的職業訓練）の実施状況 （全体版）

# 目次

- 1. 令和3年度までの実施状況 ..... P3
  - (1) 公的職業訓練全体 ..... P3
  - (2) 公共職業訓練(離職者訓練)の詳細・・P12
  - (3) 求職者支援訓練の詳細 ..... P21
  - (4) その他 ..... P31
- 2. 令和4年度の直近の状況 ..... P36

# 1. 令和3年度までの実施状況

## (1) 公的職業訓練全体

- ・ハロートレーニング(公共職業訓練・求職者支援訓練)の全体像 ……P4
- ・実施状況(平成29年度～令和3年度)
  - 公共職業訓練(離職者訓練)の実施状況 ……P5
  - 公共職業訓練(在職者訓練)の実施状況 ……P6
  - 公共職業訓練(学卒者訓練)の実施状況 ……P7
  - 公共職業訓練(障害者訓練)の実施状況 ……P8
  - 求職者支援訓練の実施状況 ……P9
- ・ハロートレーニング(離職者向け)の受講状況 ……P10
- ・ハロートレーニング(離職者向け)の分野別受講状況(令和3年度) ……P11

# ハロートレーニング(公共職業訓練・求職者支援訓練)の全体像



## 公共職業訓練

## 求職者支援訓練

### 離職者向け

対象：ハローワークの求職者 **主に雇用保険受給者(無料(テキスト代等除く))**

訓練期間：概ね3か月～2年  
実施機関

※受講期間中  
基本手当+受講手当(500円/訓練日)+通所  
手当+寄宿手当を支給

国 (ポリテクセンター)	都道府県 (職業能力開発校)	民間教育訓練機 関等(都道府県から の委託)
主にものづくり分野の 高度な訓練を実施 (金属加工科、住 環境計画科等)	地域の実情に応じた多 様な訓練を実施(木 工科、自動車整備科 等)	事務系、介護系、 情報系等モデルカリ キュラムなどによる訓練 を実施



### 在職者向け

対象：在職労働者(有料)

訓練期間：概ね2日～5日

実施機関：○国(ポリテクセンター・ポリテクカレッジ)  
○都道府県(職業能力開発校)

### 学卒者向け

対象：高等学校卒業生等(有料)

訓練期間：1年又は2年

実施機関：○国(ポリテクカレッジ)  
○都道府県(職業能力開発校)

### 障害者向け

対象：ハローワークの求職障害者(無料)

訓練期間：概ね3か月～1年

実施機関：○国(障害者職業能力開発校)  
・(独)高齢・障害・求職者雇用支援機構営  
・都道府県営(国からの委託)  
○都道府県(障害者職業能力開発校、職業能力開発校)  
○民間教育訓練機関等(都道府県からの委託)

対象：ハローワークの求職者 **主に雇用保険を受給できない方**

(無料(テキスト代等除く))

訓練期間：2～6か月(※1)

※1 令和5年3月末までの時限措置として、  
シフト制で働く方などを対象とする場合、よ  
り短期間(2週間～)で設定可

※受講期間中 受講手当(月10万円)+通  
所手当+寄宿手当を支給(本人収入が月8  
万円以下(※2)、世帯収入が月40万円以  
下(※3)等、一定の要件を満たす場合)

※2 令和5年3月末までの時限措置として、シフト制  
で働く方などは月12万円以下  
※3 令和5年3月末までの時限措置

実施機関

民間教育訓練機関等  
(訓練コースごとに厚生労働大臣が認定)

<基礎コース>  
基礎的能力を習  
得する訓練

<実践コース>  
基礎的能力から実践的能力まで一括し  
て習得する訓練  
(介護系(介護福祉サービス科等)、情報系  
(ソフトウェアプログラマー養成科等)、医療事  
務系(医療・調剤事務科等)等)



令和3年度 公共職業訓練 実績	合計		国(ポリテクセンター等)		都道府県	
	受講者数(人)	就職率	受講者数(人)	就職率	受講者数(人)	就職率
離職者訓練	108,150	-	25,265	-	82,885	-
うち施設内	31,787	86.1%	25,217	87.4%	6,570	82.5%
うち委託	76,363	73.0%	48	47.9%	76,315	73.1%
在職者訓練	92,467	-	54,220	-	38,247	-
学卒者訓練	15,841	96.5%	5,554	99.2%	10,287	95.5%
合計	216,458	-	85,039	-	131,419	-

令和3年度 公共職業訓練 実績 障害者訓練 (離職者訓練の うち施設内)	合計		国立機構営		国立都道府県営		都道府県立	
	受講者数(人)	就職率	受講者数(人)	就職率	受講者数(人)	就職率	受講者数(人)	就職率
	1,376	64.7%	360	77.3%	816	60.3%	200	67.5%

令和3年度求職者支援訓練 実績 受講者数：28,260人  
(基礎コース) 5,217人 就職率：53.9% (実践コース) 23,043人 就職率：60.0%

## 公共職業訓練(離職者訓練)の実施状況

		定員	受講者数	定員充足率	就職率
平成29年度	合計	118,115	112,306	80.0%	-
	施設内訓練	35,382	34,603	80.1%	87.1%
	委託訓練	82,733	77,703	80.0%	74.9%
平成30年度	合計	115,334	106,376	78.4%	-
	施設内訓練	34,249	33,230	79.1%	86.8%
	委託訓練	81,085	73,146	78.1%	75.1%
令和元年度	合計	111,082	104,255	79.4%	-
	施設内訓練	32,524	32,568	81.4%	84.2%
	委託訓練	78,558	71,687	78.6%	72.3%
令和2年度	合計	108,972	103,148	79.2%	-
	施設内訓練	31,113	31,392	81.2%	83.7%
	委託訓練	77,859	71,756	78.4%	71.3%
令和3年度	合計	118,743	108,150	76.7%	-
	施設内訓練	33,576	31,787	76.7%	86.1%
	委託訓練	85,167	76,363	76.7%	73.0%

※ 受講者数は前年度繰越者と当該年度開始コースの入校者数の合計。

※ 充足率については、当該年度中に開始したコースについて集計。

※ 施設内訓練は、都道府県及び(独)高齢・障害・求職者雇用支援機構により実施。

※ 委託訓練については、都道府県費により都道府県が独自に実施する職業訓練を含む。

## 公共職業訓練(在職者訓練)の実施状況

	合計	機構(※)		都道府県	
	受講者数	定員	受講者数	定員	受講者数
平成29年度	116,938	93,391	65,309	69,037	51,629
平成30年度	121,406	98,538	70,085	67,419	51,321
令和元年度	120,604	97,614	70,460	64,778	50,144
令和2年度	71,836	69,268	41,409	43,560	30,427
令和3年度	92,467	85,824	54,220	51,127	38,247

※ (独)高齢・障害・求職者雇用支援機構

# 公共職業訓練(学卒者訓練)の実施状況

		合計								
		機構						都道府県		
		定員	在学者数	就職率	定員 (1年目の定員)	在学者数	就職率	定員 (1年目の定員)	在学者数	就職率
平成29年度	合計	13,226	17,418	96.8%	2,868	5,687	99.6%	10,358	11,731	96.0%
	専門課程	3,423	5,955	99.4%	1,963	3,875	99.4%	1,460	2,080	99.3%
	応用課程	855	1,754	99.8%	845	1,751	99.8%	10	3	100.0%
	普通課程(高卒)	8,563	9,297	95.3%	60	61	100.0%	8,503	9,236	95.2%
	普通課程(中卒)	385	412	99.4%	—	—	—	385	412	99.4%
平成30年度	合計	12,541	16,934	97.4%	2,868	5,723	99.7%	9,673	11,211	96.7%
	専門課程	3,253	5,975	99.5%	1,963	3,900	99.4%	1,290	2,075	99.6%
	応用課程	855	1,766	100.0%	845	1,762	100.0%	10	4	100.0%
	普通課程(高卒)	8,083	8,828	96.1%	60	61	98.2%	8,023	8,767	96.1%
	普通課程(中卒)	350	365	96.9%	—	—	—	350	365	96.9%
令和元年度	合計	13,307	16,403	96.3%	2,865	5,692	99.1%	10,442	10,711	95.4%
	専門課程	3,300	5,920	98.5%	1,960	3,895	98.8%	1,340	2,025	98.1%
	応用課程	855	1,742	99.5%	845	1,740	99.5%	10	2	100.0%
	普通課程(高卒)	8,667	8,404	94.8%	60	57	98.2%	8,607	8,347	94.8%
	普通課程(中卒)	485	337	96.4%	—	—	—	485	337	96.4%
令和2年度	合計	12,402	15,773	95.3%	2,875	5,655	99.0%	9,527	10,118	94.0%
	専門課程	3,220	5,859	98.3%	1,965	3,851	98.5%	1,255	2,008	98.1%
	応用課程	860	1,755	99.4%	850	1,751	99.3%	10	4	100.0%
	普通課程(高卒)	7,836	7,704	93.0%	60	53	100.0%	7,776	7,651	92.9%
	普通課程(中卒)	486	455	98.0%	—	—	—	486	455	98.0%
令和3年度	合計	12,123	15,841	96.5%	2,852	5,554	99.2%	9,271	10,287	95.5%
	専門課程	3,272	5,723	99.2%	1,942	3,716	99.4%	1,330	2,007	99.0%
	応用課程	860	1,784	99.0%	850	1,781	99.0%	10	3	100.0%
	普通課程(高卒)	7,641	7,972	94.9%	60	57	100.0%	7,581	7,915	94.8%
	普通課程(中卒)	350	362	95.9%	—	—	—	350	362	95.9%

※ 在学者数には前年度繰越者を含む。

※ 就職率は、当年度中に訓練を修了した者の1か月後の就職状況。

# 障害者訓練の実施状況

(単位:人)

	平成29年度		平成30年度		令和元年度		令和2年度		令和3年度	
	受講者数	就職率	受講者数	就職率	受講者数	就職率	受講者数	就職率	受講者数	就職率
障害者職業能力開発校 における職業訓練	1,856	—	1,740	—	1,734	—	1,525	—	1,566	—
離職者訓練	1,599	69.2%	1,456	71.1%	1,385	65.8%	1,327	62.9%	1,376	64.7%
在職者訓練	257	—	284	—	349	—	198	—	190	—
一般校における 障害者職業訓練	651[322]	78.2%	653[307]	75.8%	633[268]	73.2%	690[285]	71.6%	689[254]	72.7%
障害者の多様なニーズ に対応した委託訓練	3,704	—	3,283	—	3,065	—	2,533	—	2,731	—
離職者訓練	3,503	49.7%	3,073	52.2%	2,863	48.8%	2,339	48.5%	2,571	50.8%
在職者訓練	201	—	210	—	202	—	194	—	160	—
合 計	6,211	—	5,676	—	5,432	—	4,748	—	4,986	—

(資料:定例業務統計報告、障害者委託訓練実施状況報告)

※ 就職率は、訓練修了3ヶ月後の就職状況を元に算出。

※ 一般校における障害者職業訓練の就職率は、一般校で設定している障害者対象訓練科の受講者数[カッコ内]の就職率を算出。



## 求職者支援訓練の実施状況

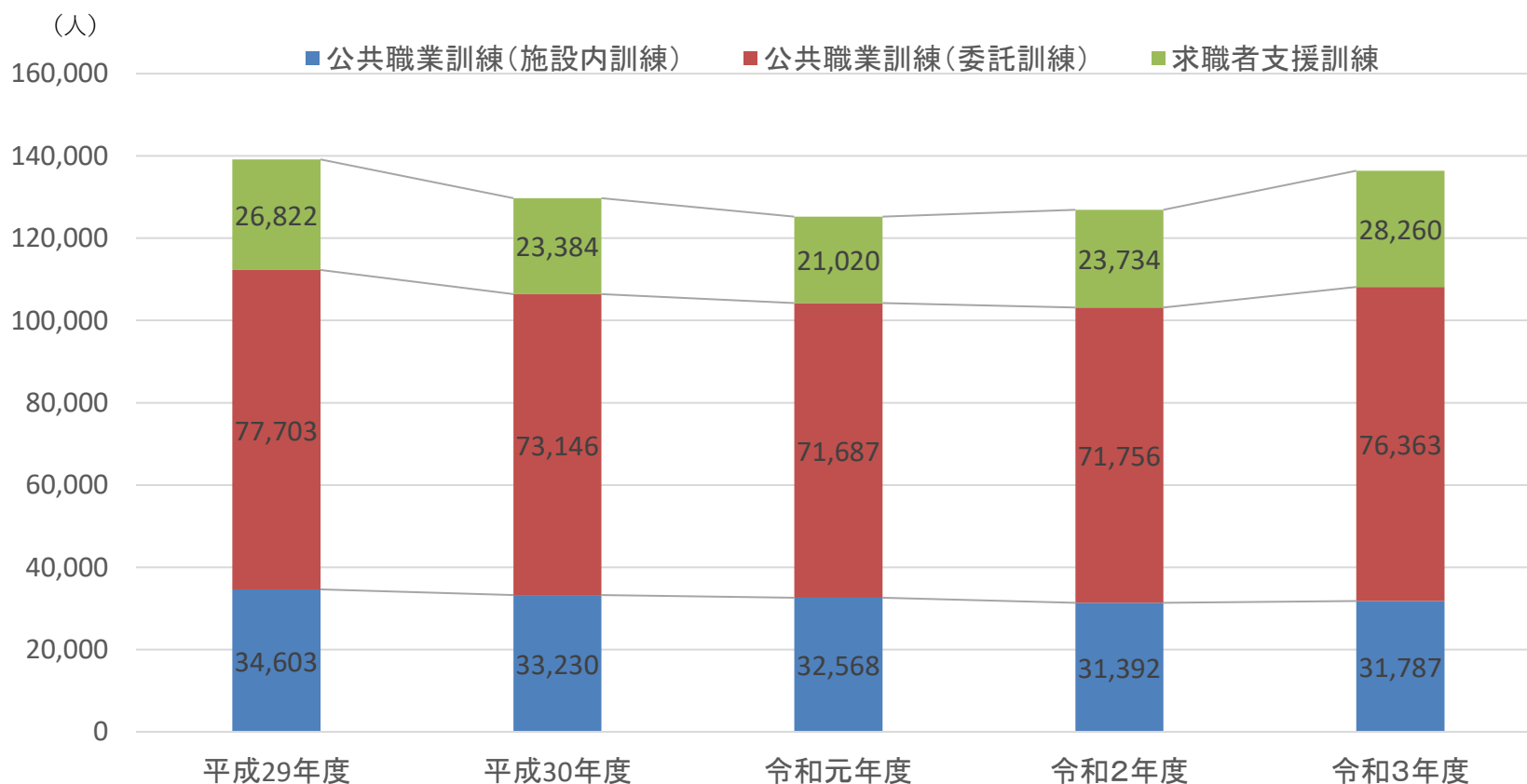
	認定コース数 ①	認定定員 ②	開講コース数 ③	開講定員 ④	受講者数 ⑤	開講率 (③/①)	開講コースの 定員充足率 (⑤/④)	就職率
平成29年度	3,793	61,594	2,916	47,863	26,822	76.9%	56.0%	基礎コース 58.0% 実践コース 65.0%
平成30年度	3,225	51,336	2,557	41,093	23,384	79.3%	56.9%	基礎コース 59.6% 実践コース 63.9%
令和元年度	2,881	45,489	2,263	36,127	21,020	78.5%	58.2%	基礎コース 56.5% 実践コース 62.4%
令和2年度	2,862	44,921	2,300	36,479	23,734	80.4%	65.1%	基礎コース 52.5% 実践コース 60.0%
令和3年度	3,508	56,609	2,791	45,404	28,260	79.6%	62.2%	基礎コース 53.9% 実践コース 60.0%

※ 当該年度中に開始したコースについて集計。

## ハロートレーニング(離職者向け)の受講状況



公共職業訓練(施設内訓練・委託訓練)及び求職者支援訓練ともに、令和2年度に比べ、令和3年度の受講者数は増加。

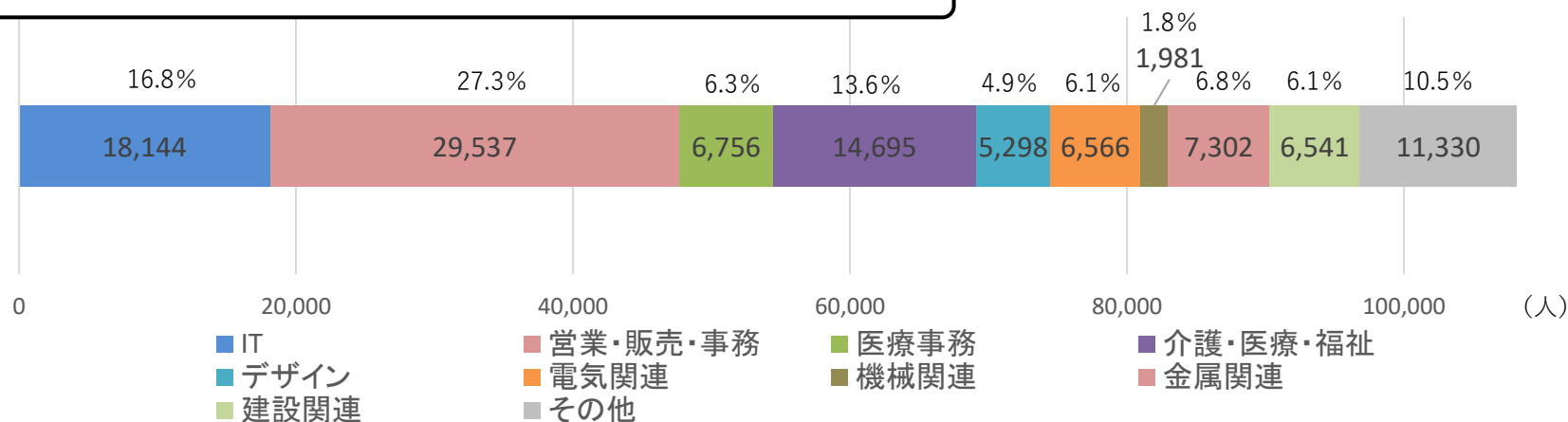


# ハロートレーニング(離職者向け)の分野別受講状況(令和3年度)



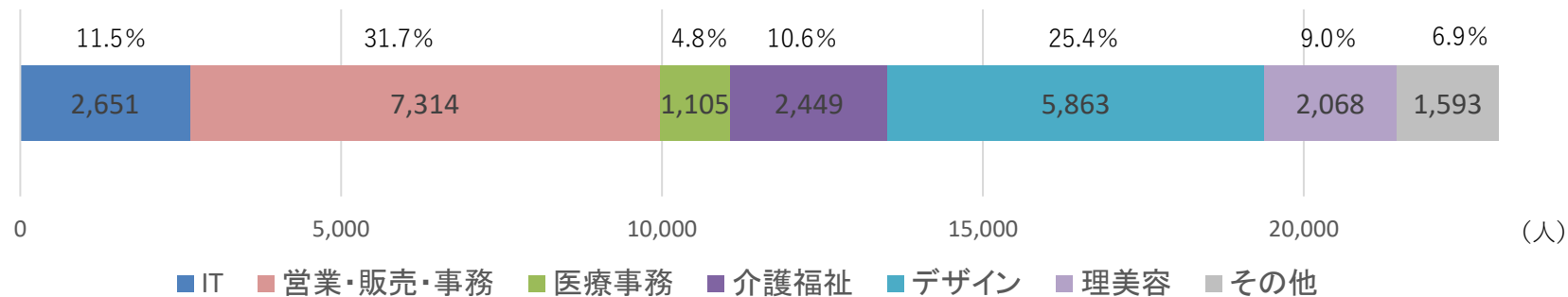
## 公共職業訓練(施設内訓練・委託訓練)

①営業・販売・事務分野、②IT分野、③介護・医療・福祉分野が多い。



## 求職者支援訓練 ※実践コースの内訳

①営業・販売・事務分野、②デザイン分野、③IT分野が多い。



# 1. 令和3年度までの実施状況

## (2) 公共職業訓練(離職者訓練)の詳細

- ・公共職業訓練(離職者訓練)の実施状況《再掲》……………P13
- ・就職状況(平成29年度～令和3年度)……………P14
- ・受講者数・就職率(令和3年度分野別)……………P15
- ・年齢階層及び男女比率(令和3年度コース別／分野別)……………P16
- ・受講者数(令和3年度都道府県別実績)……………P17
- ・就職率(令和3年度都道府県別実績)……………P18
- ・長期高度人材育成コース実施状況(平成29年度～令和3年度)…P19
- ・長期高度人材育成コース実施状況(令和3年度分野別)……………P20

## 公共職業訓練(離職者訓練)の実施状況

		定員	受講者数	定員充足率	就職率
平成29年度	合計	118,115	112,306	80.0%	-
	施設内訓練	35,382	34,603	80.1%	87.1%
	委託訓練	82,733	77,703	80.0%	74.9%
平成30年度	合計	115,334	106,376	78.4%	-
	施設内訓練	34,249	33,230	79.1%	86.8%
	委託訓練	81,085	73,146	78.1%	75.1%
令和元年度	合計	111,082	104,255	79.4%	-
	施設内訓練	32,524	32,568	81.4%	84.2%
	委託訓練	78,558	71,687	78.6%	72.3%
令和2年度	合計	108,972	103,148	79.2%	-
	施設内訓練	31,113	31,392	81.2%	83.7%
	委託訓練	77,859	71,756	78.4%	71.3%
令和3年度	合計	118,743	108,150	76.7%	-
	施設内訓練	33,576	31,787	76.7%	86.1%
	委託訓練	85,167	76,363	76.7%	73.0%

※ 受講者数は前年度繰越者と当該年度開始コースの入校者数の合計。

※ 充足率については、当該年度中に開始したコースについて集計。

※ 施設内訓練は、都道府県及び(独)高齢・障害・求職者雇用支援機構により実施。

※ 委託訓練については、都道府県費により都道府県が独自に実施する職業訓練を含む。

## 就職状況 (平成29年度～令和3年度)

		コース数	受講者数	就職理由以外 の中退者数	① 就職理由 中退者数	② 修了者数	③ 就職者数	就職率 (①+③) / (①+②)
平成29年度	施設内訓練	2,776	34,603	1,614	3,890	20,643	17,488	87.1%
	委託訓練	5,329	77,703	3,276	4,220	60,461	44,216	74.9%
平成30年度	施設内訓練	2,756	33,230	1,481	3,421	19,775	16,713	86.8%
	委託訓練	5,234	73,146	3,172	3,829	56,232	41,254	75.1%
令和元年度	施設内訓練	2,715	32,568	1,422	2,954	19,437	15,906	84.2%
	委託訓練	5,277	71,687	2,963	3,408	54,944	38,756	72.3%
令和2年度	施設内訓練	2,629	31,392	1,431	3,180	17,761	14,339	83.7%
	委託訓練	5,428	71,756	3,287	3,481	53,468	37,131	71.3%
令和3年度	施設内訓練	2,695	31,787	1,378	3,116	18,331	15,350	86.1%
	委託訓練	5,919	76,363	3,406	3,708	56,836	40,517	73.0%

※ 当該年度に訓練を修了した者の3か月後の就職状況。

※ 施設内訓練は、都道府県及び(独)高齢・障害・求職者雇用支援機構により実施。

※ 委託訓練については、都道府県費により都道府県が独自に実施する職業訓練を含む。

# 受講者数・就職率（令和3年度分野別）

分野	受講者数 (合計)	施設内訓練						委託訓練						
		合計		高齢・障害・求職者 雇用支援機構		都道府県		合計		高齢・障害・求職者 雇用支援機構		都道府県		
		受講者数	就職率	受講者数	就職率	受講者数	就職率	受講者数	就職率	受講者数	就職率	受講者数	就職率	
IT分野	18,144	127	79.8%	0	-	127	79.8%	18,017	68.9%	0	-	18,017	69.0%	
営業・販売・事務分野	29,537	731	87.1%	434	88.7%	297	85.1%	28,806	71.3%	0	-	28,806	71.3%	
医療事務分野	6,756	0	-	0	-	0	-	6,756	77.3%	0	-	6,756	77.3%	
介護・医療・福祉分野	14,695	931	86.8%	0	-	931	86.8%	13,764	84.7%	0	-	13,764	84.7%	
農業分野	1,021	640	88.0%	0	-	640	88.0%	381	68.2%	0	-	381	68.2%	
旅行・観光分野	428	34	69.0%	0	-	34	69.0%	394	59.1%	0	-	394	59.1%	
デザイン分野	5,298	120	76.6%	0	-	120	76.6%	5,178	66.5%	0	-	5,178	66.5%	
製造分野	電気関連分野	6,566	6,536	86.1%	6,197	86.3%	339	82.9%	30	81.3%	0	-	30	81.3%
	機械関連分野	1,981	1,761	83.1%	1,329	84.4%	432	79.8%	220	74.1%	0	-	220	74.1%
	金属関連分野	7,302	7,301	89.0%	6,682	89.0%	619	88.6%	1	100.0%	0	-	1	100.0%
	その他の製造関連分野	421	356	80.4%	0	-	356	80.4%	65	62.5%	0	-	65	62.5%
建設関連分野	6,541	5,806	85.8%	4,589	87.5%	1,217	80.6%	735	69.3%	0	-	735	69.3%	
理容・美容関連分野	382	0	-	0	-	0	-	382	82.9%	0	-	382	82.9%	
その他分野	林業分野	0	0	-	0	-	0	-	0	-	0	-	0	-
	警備・保安分野	5	0	-	0	-	0	-	5	80.0%	0	-	5	80.0%
	クリエート (企画・創作)分野	0	0	-	0	-	0	-	0	-	0	-	0	-
	輸送サービス分野	271	82	87.7%	60	92.1%	22	78.9%	189	63.2%	0	-	189	63.2%
	調理分野	671	215	87.7%	0	-	215	87.7%	456	77.3%	0	-	456	77.3%
	その他の分野	8,131	7,147	83.6%	5,926	87.1%	1,221	76.6%	984	71.7%	48	47.9%	936	73.2%
総計	108,150	31,787	86.1%	25,217	87.4%	6,570	82.5%	76,363	73.0%	48	47.9%	76,315	73.1%	

※ 受講者数は前年度繰越者と当該年度開始コースの入校者数の合計。

※ 就職率は、当該年度末までに訓練を修了した者の3か月後の就職状況。

※ (独)高齢・障害・求職者雇用支援機構の実施する施設内訓練のうち、「その他」分野に含まれる橋渡し訓練については、他の職業訓練を連続して受講するため、受講者数のみ計上。

※ 施設内訓練は、都道府県及び(独)高齢・障害・求職者雇用支援機構により実施。  
委託訓練については、都道府県費により都道府県が独自に実施する職業訓練を含む。

公共職業訓練  
(離職者訓練)

年齢階層及び男女比率  
(令和3年度コース別／分野別)

		年齢階層	20歳未満	20歳 ～24歳	25歳 ～29歳	30歳 ～34歳	35歳 ～39歳	40歳 ～44歳	45歳 ～49歳	50歳 ～54歳	55歳 ～59歳	60歳 ～64歳	65歳以上	合計	うち女性
合計	入校者数	1,241人	7,727人	11,945人	10,729人	10,949人	11,240人	12,167人	10,519人	6,968人	6,039人	1,561人	91,085人	56,734人	
	割合	1.4%	8.5%	13.1%	11.8%	12.0%	12.3%	13.4%	11.5%	7.6%	6.6%	1.7%	100.0%	62.3%	
IT分野	入校者数	119人	1,385人	2,254人	1,848人	1,874人	1,928人	2,176人	1,897人	1,300人	961人	251人	15,993人	11,375人	
	割合	0.7%	8.7%	14.1%	11.6%	11.7%	12.1%	13.6%	11.9%	8.1%	6.0%	1.6%	100.0%	71.1%	
営業・販売・事務分野	入校者数	164人	2,112人	3,410人	3,075人	3,355人	3,401人	3,663人	3,044人	1,888人	1,567人	349人	26,028人	20,684人	
	割合	0.6%	8.1%	13.1%	11.8%	12.9%	13.1%	14.1%	11.7%	7.3%	6.0%	1.3%	100.0%	79.5%	
医療事務分野	入校者数	74人	726人	925人	762人	775人	849人	840人	653人	271人	102人	23人	6,000人	5,797人	
	割合	1.2%	12.1%	15.4%	12.7%	12.9%	14.2%	14.0%	10.9%	4.5%	1.7%	0.4%	100.0%	96.6%	
介護・医療・福祉分野	入校者数	144人	653人	748人	845人	1,071人	1,418人	1,721人	1,826人	1,382人	1,137人	293人	11,238人	7,476人	
	割合	1.3%	5.8%	6.7%	7.5%	9.5%	12.6%	15.3%	16.2%	12.3%	10.1%	2.6%	100.0%	66.5%	
農業分野	入校者数	17人	16人	40人	58人	57人	54人	90人	114人	141人	246人	95人	928人	234人	
	割合	1.8%	1.7%	4.3%	6.3%	6.1%	5.8%	9.7%	12.3%	15.2%	26.5%	10.2%	100.0%	25.2%	
旅行・観光分野	入校者数	0人	16人	29人	30人	32人	44人	58人	60人	51人	54人	20人	394人	274人	
	割合	-	4.1%	7.4%	7.6%	8.1%	11.2%	14.7%	15.2%	12.9%	13.7%	5.1%	100.0%	69.5%	
デザイン分野	入校者数	29人	558人	1,243人	891人	587人	457人	356人	235人	108人	58人	13人	4,535人	3,354人	
	割合	0.6%	12.3%	27.4%	19.6%	12.9%	10.1%	7.9%	5.2%	2.4%	1.3%	0.3%	100.0%	74.0%	
製造分野	電気関連分野	入校者数	82人	585人	926人	797人	700人	622人	557人	427人	281人	309人	70人	5,356人	678人
		割合	1.5%	10.9%	17.3%	14.9%	13.1%	11.6%	10.4%	8.0%	5.2%	5.8%	1.3%	100.0%	12.7%
	機械関連分野	入校者数	32人	105人	141人	156人	175人	180人	183人	116人	69人	53人	9人	1,219人	364人
		割合	2.6%	8.6%	11.6%	12.8%	14.4%	14.8%	15.0%	9.5%	5.7%	4.3%	0.7%	100.0%	29.9%
	金属関連分野	入校者数	198人	525人	740人	782人	757人	734人	706人	468人	281人	268人	74人	5,533人	1,642人
割合		3.6%	9.5%	13.4%	14.1%	13.7%	13.3%	12.8%	8.5%	5.1%	4.8%	1.3%	100.0%	29.7%	
その他の製造関連分野	入校者数	48人	24人	44人	50人	47人	56人	49人	46人	19人	27人	6人	416人	226人	
割合	11.5%	5.8%	10.6%	12.0%	11.3%	13.5%	11.8%	11.1%	4.6%	6.5%	1.4%	100.0%	54.3%		
建設関連分野	入校者数	180人	344人	489人	505人	569人	630人	750人	662人	449人	521人	151人	5,250人	2,408人	
	割合	3.4%	6.6%	9.3%	9.6%	10.8%	12.0%	14.3%	12.6%	8.6%	9.9%	2.9%	100.0%	45.9%	
理容・美容関連分野	入校者数	14人	65人	57人	46人	34人	23人	20人	15人	2人	3人	0人	279人	250人	
	割合	5.0%	23.3%	20.4%	16.5%	12.2%	8.2%	7.2%	5.4%	0.7%	1.1%	-	100.0%	89.6%	
その他分野	林業分野	入校者数	0人	0人	0人	0人	0人	0人	0人	0人	0人	0人	0人	0人	0人
		割合	-	-	-	-	-	-	-	-	-	-	-	-	-
	警備・保安分野	入校者数	0人	0人	0人	0人	0人	0人	1人	2人	2人	0人	0人	5人	1人
		割合	-	-	-	-	-	-	20.0%	40.0%	40.0%	-	-	100.0%	20.0%
	クリエイート (企画・創作)分野	入校者数	0人	0人	0人	0人	0人	0人	0人	0人	0人	0人	0人	0人	0人
		割合	-	-	-	-	-	-	-	-	-	-	-	-	-
	輸送サービス分野	入校者数	6人	13人	8人	24人	15人	28人	43人	41人	29人	26人	9人	242人	31人
割合		2.5%	5.4%	3.3%	9.9%	6.2%	11.6%	17.8%	16.9%	12.0%	10.7%	3.7%	100.0%	12.8%	
調理分野	入校者数	26人	41人	38人	47人	60人	61人	82人	79人	45人	44人	17人	540人	362人	
	割合	4.8%	7.6%	7.0%	8.7%	11.1%	11.3%	15.2%	14.6%	8.3%	8.1%	3.1%	100.0%	67.0%	
その他の分野	入校者数	108人	559人	853人	813人	841人	755人	872人	834人	650人	663人	181人	7,129人	1,578人	
	割合	1.5%	7.8%	12.0%	11.4%	11.8%	10.6%	12.2%	11.7%	9.1%	9.3%	2.5%	100.0%	22.1%	

※ 当該年度中に開始したコースについて集計。



# 受講者数 (令和3年度都道府県別実績)

	合計			高齢・障害・求職者 雇用支援機構			都道府県		
	施設内	委託		計	施設内	委託	計	施設内	委託
北海道	4,299	1,351	2,948	1,350	1,350		2,949	1	2,948
青森県	1,550	339	1,211	304	304		1,246	35	1,211
岩手県	1,615	368	1,247	368	368		1,247		1,247
宮城県	1,873	688	1,185	665	665		1,208	23	1,185
秋田県	1,229	444	785	420	420		809	24	785
山形県	804	216	588	205	205		599	11	588
福島県	2,093	703	1,390	703	703		1,390		1,390
茨城県	1,656	540	1,116	500	500		1,156	40	1,116
栃木県	1,766	759	1,007	680	680		1,086	79	1,007
群馬県	1,296	466	830	466	466		830		830
埼玉県	5,731	858	4,873	671	671		5,060	187	4,873
千葉県	4,561	1,276	3,285	1,199	1,184	15	3,362	92	3,270
東京都	11,448	2,166	9,282	0	0		11,448	2,166	9,282
神奈川県	3,804	1,464	2,340	834	834		2,970	630	2,340
新潟県	2,434	480	1,954	318	318		2,116	162	1,954
富山県	1,051	680	371	380	380		671	300	371
石川県	1,811	378	1,433	270	270		1,541	108	1,433
福井県	707	303	404	238	238		469	65	404
山梨県	837	385	452	340	340		497	45	452
長野県	1,703	575	1,128	545	545		1,158	30	1,128
岐阜県	1,243	230	1,013	199	199		1,044	31	1,013
静岡県	1,877	647	1,230	598	580	18	1,279	67	1,212
愛知県	5,578	1,114	4,464	777	777		4,801	337	4,464
三重県	1,428	769	659	642	642		786	127	659
滋賀県	1,697	594	1,103	446	446		1,251	148	1,103

	合計			高齢・障害・求職者 雇用支援機構			都道府県		
	施設内	委託		計	施設内	委託	計	施設内	委託
京都府	2,459	845	1,614	809	809		1,650	36	1,614
大阪府	5,231	829	4,402	646	646		4,585	183	4,402
兵庫県	4,130	1,374	2,756	1,166	1,166		2,964	208	2,756
奈良県	1,416	540	876	451	451		965	89	876
和歌山県	977	353	624	353	353		624		624
鳥取県	1,096	518	578	510	510		586	8	578
島根県	1,039	480	559	429	429		610	51	559
岡山県	1,443	570	873	495	495		948	75	873
広島県	2,026	766	1,260	700	685	15	1,326	81	1,245
山口県	1,422	489	933	322	322		1,100	167	933
徳島県	949	401	548	319	319		630	82	548
香川県	991	571	420	363	363		628	208	420
愛媛県	1,195	505	690	444	444		751	61	690
高知県	987	346	641	329	329		658	17	641
福岡県	5,973	1,414	4,559	1,007	1,007		4,966	407	4,559
佐賀県	1,115	389	726	389	389		726		726
長崎県	2,096	552	1,544	544	544		1,552	8	1,544
熊本県	2,395	916	1,479	916	916		1,479		1,479
大分県	1,640	474	1,166	391	391		1,249	83	1,166
宮崎県	1,513	644	869	631	631		882	13	869
鹿児島県	2,243	415	1,828	415	415		1,828		1,828
沖縄県	1,723	603	1,120	518	518		1,205	85	1,120
合計	108,150	31,787	76,363	25,265	25,217	48	82,885	6,570	76,315

R1年度合計	104,255	32,568	71,687	25,933	25,933	0	78,322	6,635	71,687
R2年度合計	103,148	31,392	71,756	24,855	24,855	0	78,293	6,537	71,756

※ 受講者数は前年度繰越者と当該年度開始コースの入校者数の合計。  
 ※ 施設内訓練は、都道府県及び(独)高齢・障害・求職者雇用支援機構により実施。  
 ※ 委託訓練については、都道府県費により都道府県が独自に実施する職業訓練を含む。

# 就職率 (令和3年度都道府県別実績)

	施設内訓練			委託訓練		
	合計	機構	都道府県	合計	機構	都道府県
北海道	87.1%	87.1%	100.0%	67.9%	-	67.9%
青森県	92.8%	92.1%	97.0%	76.6%	-	76.6%
岩手県	88.6%	88.6%	-	74.5%	-	74.5%
宮城県	85.5%	87.0%	60.9%	79.4%	-	79.4%
秋田県	84.9%	85.1%	83.3%	76.3%	-	76.3%
山形県	83.1%	81.8%	100.0%	65.5%	-	65.5%
福島県	87.7%	87.7%	-	76.3%	-	76.3%
茨城県	90.6%	89.9%	97.0%	66.0%	-	66.0%
栃木県	83.9%	86.8%	64.1%	70.2%	-	70.2%
群馬県	92.6%	92.6%	-	83.4%	-	83.4%
埼玉県	79.7%	84.5%	66.7%	73.5%	-	73.5%
千葉県	84.7%	85.5%	77.0%	72.5%	66.7%	72.6%
東京都	80.0%	-	80.0%	52.6%	-	52.6%
神奈川県	88.7%	85.0%	92.0%	72.9%	-	72.9%
新潟県	79.8%	79.3%	80.6%	75.2%	-	75.2%
富山県	86.0%	85.8%	86.2%	80.6%	-	80.6%
石川県	75.9%	82.1%	64.6%	75.0%	-	75.0%
福井県	83.5%	83.9%	82.5%	79.9%	-	79.9%
山梨県	83.9%	88.6%	56.8%	78.3%	-	78.3%
長野県	88.6%	88.8%	85.7%	75.3%	-	75.3%
岐阜県	90.4%	88.9%	96.7%	76.2%	-	76.2%
静岡県	86.0%	85.4%	89.8%	70.2%	44.4%	70.7%
愛知県	86.2%	87.4%	84.3%	75.9%	-	75.9%
三重県	86.7%	89.9%	72.5%	80.2%	-	80.2%
滋賀県	82.7%	84.5%	78.1%	71.3%	-	71.3%

	施設内訓練			委託訓練		
	合計	機構	都道府県	合計	機構	都道府県
京都府	83.8%	83.5%	88.6%	77.8%	-	77.8%
大阪府	89.9%	87.8%	94.7%	82.8%	-	82.8%
兵庫県	88.6%	89.3%	86.2%	78.5%	-	78.5%
奈良県	82.9%	82.3%	84.9%	86.2%	-	86.2%
和歌山県	88.2%	88.2%	-	70.9%	-	70.9%
鳥取県	92.3%	92.8%	71.4%	78.3%	-	78.3%
島根県	92.8%	92.2%	95.7%	78.5%	-	78.5%
岡山県	91.3%	90.4%	95.7%	69.2%	-	69.2%
広島県	85.9%	87.3%	79.2%	73.3%	33.3%	73.9%
山口県	85.2%	83.8%	87.0%	75.5%	-	75.5%
徳島県	82.1%	83.8%	77.8%	82.4%	-	82.4%
香川県	81.8%	83.0%	80.3%	73.9%	-	73.9%
愛媛県	89.4%	91.6%	79.7%	79.2%	-	79.2%
高知県	83.2%	84.5%	64.7%	81.3%	-	81.3%
福岡県	86.3%	87.5%	84.1%	74.0%	-	74.0%
佐賀県	86.9%	86.9%	-	79.4%	-	79.4%
長崎県	93.7%	93.6%	100.0%	80.6%	-	80.6%
熊本県	91.3%	91.3%	-	74.9%	-	74.9%
大分県	85.2%	88.6%	69.6%	82.9%	-	82.9%
宮崎県	86.7%	87.4%	60.0%	81.7%	-	81.7%
鹿児島県	89.9%	89.9%	-	79.6%	-	79.6%
沖縄県	87.3%	85.5%	95.9%	84.0%	-	84.0%
合計	86.1%	87.4%	82.5%	73.0%	47.9%	73.1%

R1年度合計	84.2%	85.5%	80.5%	72.3%	-	72.3%
R2年度合計	83.7%	84.7%	80.8%	71.3%	-	71.3%

※ 就職率は、当該年度末までに訓練を修了した者の3か月後の就職状況。  
 ※ 施設内訓練は、都道府県及び(独)高齢・障害・求職者雇用支援機構により実施。  
 ※ 委託訓練については、都道府県費により都道府県が独自に実施する職業訓練を含む。

## 長期高度人材育成コース 実施状況 (平成29年度～令和3年度)

	コース数	受講者数	就職率
平成29年度	583	4,123	90.7%
平成30年度	716	4,278	90.1%
令和元年度	874	4,550	86.3%
令和2年度	1,026	5,269	88.9%
令和3年度	1,032	5,345	88.4%

※ 受講者数は前年度繰越者と当該年度開始コースの入校者数の合計。

## 長期高度人材育成コース 実施状況（令和3年度分野別）

分野	コース数	受講者数	就職率
製造系	9	24	100%
建設系	9	14	87.5%
事務系	36	133	74.1%
介護系	324	1,429	92.4%
保育系	288	1,958	91.9%
その他社会福祉系	75	497	92.1%
サービス系	93	288	76.7%
調理系	64	320	79.4%
保健医療系	12	74	96.6%
情報系	89	485	77.5%
その他	33	123	83.1%
合計	1,032	5,345	88.4%

令和2年度合計	1,026	5,269	88.9%
---------	-------	-------	-------

※ 受講者数は前年度繰越者と当該年度開始コースの入校者数の合計。

# 1. 令和3年度までの実施状況

## (3) 求職者支援訓練の詳細

- ・求職者支援訓練の実施状況《再掲》 .....P22
- ・就職状況(平成29年度～令和3年度) .....P23
- ・認定・開講状況(令和3年度コース別／分野別) .....P24
- ・就職状況(令和3年度コース別／分野別) .....P25
- ・年齢階層及び男女比率(令和3年度コース別／分野別) .....P26
- ・受講者数(令和3年度都道府県別実績) .....P27
- ・就職率(令和3年度都道府県別実績) .....P28
- ・申請・認定状況(令和3年度都道府県別) .....P29
- ・申請・認定状況(令和3年度都道府県別・コース別／重点3分野) ..P30

## 求職者支援訓練の実施状況

	認定コース数 ①	認定定員 ②	開講コース数 ③	開講定員 ④	受講者数 ⑤	開講率 (③／①)	開講コースの 定員充足率 (⑤／④)	就職率
平成29年度	3,793	61,594	2,916	47,863	26,822	76.9%	56.0%	基礎コース 58.0% 実践コース 65.0%
平成30年度	3,225	51,336	2,557	41,093	23,384	79.3%	56.9%	基礎コース 59.6% 実践コース 63.9%
令和元年度	2,881	45,489	2,263	36,127	21,020	78.5%	58.2%	基礎コース 56.5% 実践コース 62.4%
令和2年度	2,862	44,921	2,300	36,479	23,734	80.4%	65.1%	基礎コース 52.5% 実践コース 60.0%
令和3年度	3,508	56,609	2,791	45,404	28,260	79.6%	62.2%	基礎コース 53.9% 実践コース 60.0%

※ 当該年度中に開始したコースについて集計。

## 就職状況（平成29年度～令和3年度）

		コース数	受講者数	就職理由以外 の中退者数	① 就職理由 中退者数	② 修了者数	③ 訓練連続 受講者数	④ 修了者等数 (①+②-③)	⑤ 就職者数	就職率 (⑤/④)
平成29年度	基礎コース	1,034	8,626	678	587	7,361	429	7,519 (7,311)	4,308 (4,244)	58.0%
	実践コース	2,031	20,146	2,338	1,800	16,008	—	17,808 (17,549)	11,511 (11,418)	65.0%
平成30年度	基礎コース	879	7,163	572	461	6,130	343	6,248 (6,058)	3,672 (3,615)	59.6%
	実践コース	1,795	17,110	2,076	1,531	13,503	—	15,034 (14,807)	9,567 (9,475)	63.9%
令和元年度	基礎コース	734	5,913	515	345	5,053	248	5,150 (4,972)	2,853 (2,811)	56.5%
	実践コース	1,623	15,691	2,011	1,325	12,355	—	13,680 (13,454)	8,474 (8,407)	62.4%
令和2年度	基礎コース	670	5,587	582	325	4,680	251	4,754 (4,580)	2,461 (2,406)	52.5%
	実践コース	1,562	16,427	2,187	1,253	12,945	—	14,198 (13,953)	8,454 (8,372)	60.0%
令和3年度	基礎コース	640	5,541	488	309	4,744	239	4,814 (4,621)	2,553 (2,491)	53.9%
	実践コース	2,025	21,361	2,261	1,513	17,578	—	19,091 (18,668)	11,341 (11,206)	60.0%

※ 当該年度中に終了したコースについて集計。

※ 就職率については、以下の算定式（ただし、式の分母分子から訓練終了日において65歳以上の者を除く。）により算出。

⑤就職者数（雇用保険適用） ÷ ④修了者等数（①就職理由中退者＋②訓練修了者－③次の訓練を受講する者（基礎コースのみ））  
 （表中の（ ）内の数値は、訓練終了日において65歳以上の者を除いた数であり、これに基づき就職率を算出。）

# 認定・開講状況 (令和3年度コース別／分野別)

	全体	基礎コース	実践コース			
			IT	営業・販売・事務	医療事務	
認定コース数	3,508	689	2,819	261	1,131	184
認定定員	56,609	10,672	45,937	4,533	17,594	2,806
開講コース数	2,791	582	2,209	221	832	122
中止率	20.4%	15.5%	21.6%	15.3%	26.4%	33.7%
開講定員	45,404	9,061	36,343	3,837	12,945	1,875
受講申込者数	38,497	6,510	31,987	3,878	9,067	1,343
応募倍率	0.85	0.72	0.88	1.01	0.70	0.72
受講者数	28,260	5,217	23,043	2,651	7,314	1,105
定員充足率	62.2%	57.6%	63.4%	69.1%	56.5%	58.9%

	実践コース					
	介護福祉	農林業	旅行・観光	デザイン	理美容	その他
認定コース数	402	9	8	388	227	209
認定定員	6,448	135	156	7,552	3,596	3,117
開講コース数	292	7	5	374	195	161
中止率	27.4%	22.2%	37.5%	3.6%	14.1%	23.0%
開講定員	4,742	105	91	7,277	3,095	2,376
受講申込者数	2,990	53	24	9,712	2,811	2,109
応募倍率	0.63	0.50	0.26	1.33	0.91	0.89
受講者数	2,449	45	19	5,863	2,068	1,529
定員充足率	51.6%	42.9%	20.9%	80.6%	66.8%	64.4%

※ 当該年度中に開始したコースについて集計。



# 就職状況 (令和3年度コース別／分野別)

	コース数	受講者数	就職理由以外 の中退者数	①就職理由 中退者数	②修了者数	③訓練連続 受講者数	④ 修了者等数 (①+②-③)	⑤就職者数	就職率 (⑤/④)	(参考) 従前の 就職率
基礎コース	640	5,541	488	309	4,744	239	4,814 (4,621)	2,553 (2,491)	53.9%	71.3%
実践コース	2,025	21,361	2,261	1,513	17,578	-	19,091 (18,668)	11,341 (11,206)	60.0%	75.6%
IT	195	2,514	418	217	1,879	-	2,096 (2,084)	1,225 (1,224)	58.7%	71.0%
営業・販売 ・事務	756	6,756	555	519	5,673	-	6,192 (6,000)	3,376 (3,322)	55.4%	71.7%
医療事務	130	1,139	73	56	1,010	-	1,066 (1,062)	704 (703)	66.2%	77.1%
介護福祉	279	2,491	152	22	2,317	-	2,339 (2,207)	1,606 (1,552)	70.3%	83.8%
デザイン	321	5,013	631	501	3,881	-	4,382 (4,363)	2,653 (2,649)	60.7%	76.4%
理容・美容	174	1,824	266	65	1,493	-	1,558 (1,549)	934 (932)	60.2%	81.9%
その他	170	1,624	166	133	1,325	-	1,458 (1,403)	843 (824)	58.7%	75.0%

令和2年度	
就職率	従前の 就職率
52.5%	70.2%
60.0%	75.5%
57.5%	70.8%
56.7%	70.9%
66.5%	78.9%
72.6%	85.0%
56.9%	75.1%
61.2%	82.5%
59.5%	75.7%

※ 令和3年度中に終了したコースについて集計。

※ 就職率については、以下の算定式(ただし、式の分母分子から訓練終了日において65歳以上の者を除く。)により算出。

⑤就職者数(雇用保険適用) ÷ ④修了者等数 (①就職理由中退者+②訓練修了者-③次の訓練を受講する者(基礎コースのみ))

(表中の( )内の数値は、訓練終了日において65歳以上の者を除いた数であり、これに基づき就職率を算出。)

※ 「従前の就職率」とは、雇用保険適用でない就職者を含む就職率をいう。

# 年齢階層及び男女比率 (令和3年度コース別／分野別)

	年齢階層	20歳未満	20歳～24歳	25歳～29歳	30歳～34歳	35歳～39歳	40歳～44歳	45歳～49歳	50歳～54歳	55歳～59歳	60歳～64歳	65歳以上	合計	うち女性
合計	受講者数	518人	3,724人	4,292人	3,385人	3,102人	3,009人	3,141人	2,907人	2,023人	1,433人	726人	28,260人	20,262人
	割合	1.8%	13.2%	15.2%	12.0%	11.0%	10.6%	11.1%	10.3%	7.2%	5.1%	2.6%	100.0%	71.7%
基礎コース	受講者数	142人	606人	468人	421人	510人	561人	652人	679人	527人	428人	223人	5,217人	3,888人
	割合	2.7%	11.6%	9.0%	8.1%	9.8%	10.8%	12.5%	13.0%	10.1%	8.2%	4.3%	100.0%	74.5%
実践コース	受講者数	376人	3,118人	3,824人	2,964人	2,592人	2,448人	2,489人	2,228人	1,496人	1,005人	503人	23,043人	16,374人
	割合	1.6%	13.5%	16.6%	12.9%	11.2%	10.6%	10.8%	9.7%	6.5%	4.4%	2.2%	100.0%	71.1%
IT	受講者数	45人	503人	656人	454人	310人	241人	172人	132人	71人	47人	20人	2,651人	995人
	割合	1.7%	19.0%	24.7%	17.1%	11.7%	9.1%	6.5%	5.0%	2.7%	1.8%	0.8%	100.0%	37.5%
営業・販売 ・事務	受講者数	87人	646人	771人	725人	784人	892人	1,037人	967人	695人	479人	231人	7,314人	5,626人
	割合	1.2%	8.8%	10.5%	9.9%	10.7%	12.2%	14.2%	13.2%	9.5%	6.5%	3.2%	100.0%	76.9%
医療事務	受講者数	27人	179人	172人	133人	142人	144人	140人	105人	41人	17人	5人	1,105人	1,078人
	割合	2.4%	16.2%	15.6%	12.0%	12.9%	13.0%	12.7%	9.5%	3.7%	1.5%	0.5%	100.0%	97.6%
介護福祉	受講者数	52人	145人	137人	159人	187人	276人	363人	394人	327人	253人	156人	2,449人	1,473人
	割合	2.1%	5.9%	5.6%	6.5%	7.6%	11.3%	14.8%	16.1%	13.4%	10.3%	6.4%	100.0%	60.1%
デザイン	受講者数	57人	1,050人	1,450人	1,000人	708人	514人	446人	333人	182人	84人	39人	5,863人	4,101人
	割合	1.0%	17.9%	24.7%	17.1%	12.1%	8.8%	7.6%	5.7%	3.1%	1.4%	0.7%	100.0%	69.9%
理美容	受講者数	87人	446人	429人	324人	261人	185人	134人	101人	65人	29人	7人	2,068人	2,047人
	割合	4.2%	21.6%	20.7%	15.7%	12.6%	8.9%	6.5%	4.9%	3.1%	1.4%	0.3%	100.0%	99.0%
その他	受講者数	21人	149人	209人	169人	200人	196人	197人	196人	115人	96人	45人	1,593人	1,054人
	割合	1.3%	9.4%	13.1%	10.6%	12.6%	12.3%	12.4%	12.3%	7.2%	6.0%	2.8%	100.0%	66.2%

※ 当該年度中に開始したコースについて集計。

## 受講者数（令和3年度都道府県別実績）

	合計	基礎コース	実践コース
北海道	1,382	308	1,074
青森県	260	120	140
岩手県	381	70	311
宮城県	477	88	389
秋田県	222	0	222
山形県	376	105	271
福島県	583	131	452
茨城県	562	150	412
栃木県	358	66	292
群馬県	610	148	462
埼玉県	450	30	420
千葉県	1,076	211	865
東京都	3,999	265	3,734
神奈川県	1,112	339	773
新潟県	319	10	309
富山県	215	40	175
石川県	48	0	48
福井県	241	27	214
山梨県	199	0	199
長野県	624	220	404
岐阜県	434	104	330
静岡県	440	61	379
愛知県	817	141	676
三重県	222	0	222
滋賀県	209	70	139

	合計	基礎コース	実践コース
京都府	543	155	388
大阪府	4,413	621	3,792
兵庫県	576	87	489
奈良県	386	80	306
和歌山県	313	90	223
鳥取県	229	19	210
島根県	202	31	171
岡山県	219	12	207
広島県	395	117	278
山口県	181	35	146
徳島県	297	64	233
香川県	314	141	173
愛媛県	346	115	231
高知県	138	6	132
福岡県	1,477	236	1,241
佐賀県	173	78	95
長崎県	288	83	205
熊本県	392	58	334
大分県	155	47	108
宮崎県	730	175	555
鹿児島県	411	74	337
沖縄県	466	189	277
合計	28,260	5,217	23,043

R1年度合計	21,020	5,753	15,267
R2年度合計	23,734	5,838	17,896

※ 当該年度中に開始したコースについて集計。

## 就職率（令和3年度都道府県別実績）

	基礎コース	実践コース
北海道	55.7%	64.6%
青森	56.8%	62.1%
岩手	49.3%	58.4%
宮城	55.1%	61.5%
秋田	52.6%	58.6%
山形	47.3%	51.1%
福島	58.1%	59.9%
茨城	64.0%	55.4%
栃木	55.9%	57.1%
群馬	44.8%	61.0%
埼玉	50.0%	52.6%
千葉	39.0%	51.9%
東京	50.2%	58.6%
神奈川	49.2%	54.6%
新潟	61.9%	59.2%
富山	46.4%	64.9%
石川	-	44.7%
福井	66.7%	74.2%
山梨	66.7%	57.8%
長野	52.1%	62.3%
岐阜	49.5%	56.0%
静岡	56.0%	57.0%
愛知	67.9%	55.7%
三重	-	63.1%
滋賀	55.0%	51.3%

※ 令和3年度中に終了したコースについて集計。

	基礎コース	実践コース
京都	47.0%	51.5%
大阪	53.4%	66.3%
兵庫	64.2%	57.4%
奈良	40.9%	58.8%
和歌山	48.0%	60.3%
鳥取	47.6%	54.6%
島根	63.6%	56.7%
岡山	40.0%	72.0%
広島	62.4%	49.5%
山口	48.1%	58.1%
徳島	65.7%	64.2%
香川	50.4%	56.1%
愛媛	41.4%	59.5%
高知	40.0%	43.0%
福岡	55.9%	65.8%
佐賀	55.6%	53.1%
長崎	57.1%	60.6%
熊本	63.4%	54.5%
大分	61.3%	66.3%
宮崎	60.3%	71.8%
鹿児島	57.4%	58.0%
沖縄	71.9%	47.3%
合計	53.9%	60.0%

R1年度合計	56.5%	62.4%
R2年度合計	52.5%	60.0%

# 申請・認定状況（令和3年度都道府県別）

（単位：人）

	基礎コース			実践コース			基礎コース 比率
	認定 上限値	申請数	認定数	認定 上限値	申請数	認定数	
北海道	1,100	694	657	2,535	2,616	2,587	20%
青森	467	301	301	503	477	477	39%
岩手	371	125	125	557	611	596	17%
宮城	360	150	150	582	594	584	20%
秋田	300	30	30	321	375	377	7%
山形	157	205	205	680	824	814	20%
福島	600	238	238	705	712	712	25%
茨城	435	296	297	751	1,028	1,007	23%
栃木	405	190	190	481	778	749	20%
群馬	583	218	203	596	775	805	20%
埼玉	514	145	132	770	1,193	1,181	10%
千葉	1,000	355	346	2,328	1,638	1,633	17%
東京	1,994	558	528	7,976	6,772	6,422	8%
神奈川	947	560	550	1,760	1,122	1,095	33%
新潟	202	45	45	810	909	907	5%
富山	137	100	100	240	434	426	19%
石川	110	15	15	190	138	138	10%
福井	195	51	53	301	352	352	13%
山梨	164	15	15	380	433	433	3%
長野	760	607	562	921	1,224	1,142	33%
岐阜	300	160	160	460	622	637	20%
静岡	190	107	107	738	934	934	10%
愛知	425	418	418	1,191	1,249	1,219	26%
三重	95	0	0	262	391	391	0%
滋賀	120	149	137	339	350	350	28%

	基礎コース			実践コース			基礎コース 比率
	認定 上限値	申請数	認定数	認定 上限値	申請数	認定数	
京都	696	360	325	875	930	930	26%
大阪	2,284	1,426	1,358	9,130	6,382	6,148	18%
兵庫	407	255	255	980	1,587	1,437	15%
奈良	330	159	144	493	705	679	17%
和歌山	429	193	193	429	530	530	27%
鳥取	144	60	60	263	428	431	12%
島根	176	54	54	333	335	335	14%
岡山	143	84	84	345	450	449	16%
広島	375	290	265	455	403	403	40%
山口	207	105	105	400	257	230	31%
徳島	278	105	105	482	502	481	18%
香川	435	255	225	444	335	305	42%
愛媛	280	160	167	418	420	420	28%
高知	110	30	30	246	343	343	8%
福岡	1,168	318	331	2,725	2,325	2,306	13%
佐賀	240	120	123	270	260	250	33%
長崎	365	257	242	382	490	478	34%
熊本	224	115	115	524	711	711	14%
大分	270	150	150	316	421	436	26%
宮崎	726	370	325	1,088	1,237	1,177	22%
鹿児島	485	170	170	729	794	796	18%
沖縄	565	282	282	565	724	694	29%
合計	22,268	11,050	10,672	48,269	47,120	45,937	19%
R1年度	16,468	14,766	13,670	28,836	36,049	31,819	30%
R2年度	19,990	13,321	12,799	41,707	34,232	32,122	28%

※ 基礎コース比率・・・認定数に占める基礎コースの割合

※ ある認定期間において認定されなかった定員及び開講されずに中止となった訓練の定員は、次回以降の認定期間に繰り越すことが可能であり、認定数が認定上限値を上回る場合がある。

# 申請・認定状況 (令和3年度都道府県別・コース別／重点3分野)

(単位:人)

	基礎コース			実践コース											
				計			うち介護系			うち医療事務系			うち情報系		
	申請数	認定数	うち、新規枠	申請数	認定数	うち、新規枠	申請数	認定数	うち、新規枠	申請数	認定数	うち、新規枠	申請数	認定数	うち、新規枠
北海道	694	657	81	2,616	2,587	415	442	428	30	175	175	0	192	192	87
青森	301	301	30	477	477	250	30	30	30	60	60	60	30	30	30
岩手	125	125	26	611	596	74	105	90	30	75	75	0	0	0	0
宮城	150	150	0	594	584	57	135	135	0	42	42	42	15	15	15
秋田	30	30	0	375	377	150	135	135	60	0	0	0	30	30	0
山形	205	205	22	824	814	550	80	80	65	75	75	0	71	71	71
福島	238	238	23	712	712	54	0	0	0	115	115	0	15	15	15
茨城	296	297	57	1,028	1,007	364	110	110	10	0	0	0	40	40	40
栃木	190	190	30	778	749	164	159	159	69	35	35	50	54	54	15
群馬	218	203	0	775	805	222	241	241	106	137	137	15	30	30	30
埼玉	145	132	27	1,193	1,181	626	15	15	15	15	15	15	60	60	15
千葉	355	346	78	1,638	1,633	582	152	152	36	0	0	0	97	97	0
東京	558	528	175	6,772	6,422	1,884	336	324	156	60	60	0	1,486	1,426	577
神奈川	560	550	132	1,122	1,095	419	76	76	24	28	28	0	90	90	15
新潟	45	45	0	909	907	467	24	12	0	108	108	0	16	16	0
富山	100	100	55	434	426	155	75	71	71	0	0	0	25	25	0
石川	15	15	0	138	138	52	0	0	0	30	30	0	0	0	0
福井	51	53	53	352	352	139	30	30	30	25	25	25	30	30	30
山梨	15	15	15	433	433	159	12	12	12	0	0	0	45	45	45
長野	607	562	60	1,224	1,142	226	276	276	59	0	0	0	79	79	43
岐阜	160	160	60	622	637	265	86	86	57	80	80	0	41	41	41
静岡	107	107	0	934	934	202	123	123	0	194	194	70	92	92	44
愛知	418	418	165	1,249	1,219	452	259	229	149	46	46	46	68	68	56
三重	0	0	0	391	391	205	136	136	79	15	15	15	0	0	0
滋賀	149	137	92	350	350	275	42	42	12	30	30	30	39	39	39

	基礎コース			実践コース											
				計			うち介護系			うち医療事務系			うち情報系		
	申請数	認定数	うち、新規枠	申請数	認定数	うち、新規枠	申請数	認定数	うち、新規枠	申請数	認定数	うち、新規枠	申請数	認定数	うち、新規枠
京都	360	325	35	930	930	312	288	288	168	0	0	0	145	145	15
大阪	1,426	1,358	231	6,382	6,148	1,277	1,165	1,150	60	235	221	36	952	877	175
兵庫	255	255	105	1,587	1,437	628	285	265	120	212	187	58	155	155	55
奈良	159	144	117	705	679	195	105	105	45	75	60	0	15	15	15
和歌山	193	193	24	530	530	171	135	135	75	40	40	0	54	54	54
鳥取	60	60	12	428	431	142	48	48	0	84	84	0	12	12	12
島根	54	54	0	335	335	70	99	99	0	15	15	15	15	15	15
岡山	84	84	26	450	449	90	60	60	15	15	15	15	45	45	0
広島	290	265	45	403	403	165	10	10	10	65	65	0	20	20	20
山口	105	105	0	257	230	78	72	57	45	30	33	18	15	15	15
徳島	105	105	30	502	481	137	74	74	16	0	0	0	50	50	0
香川	255	225	0	335	305	140	70	70	70	75	60	0	0	0	0
愛媛	160	167	15	420	420	90	90	90	15	60	60	0	15	15	15
高知	30	30	0	343	343	43	136	136	0	0	0	0	15	15	15
福岡	318	331	15	2,325	2,306	794	267	237	84	105	105	15	276	281	85
佐賀	120	123	45	260	250	67	30	20	0	0	0	0	30	30	30
長崎	257	242	60	490	478	174	30	30	15	15	15	0	75	75	0
熊本	115	115	40	711	711	282	30	30	30	75	75	30	60	60	60
大分	150	150	30	421	436	191	205	205	45	85	85	15	0	0	0
宮崎	370	325	72	1,237	1,177	324	196	196	35	220	220	0	45	30	0
鹿児島	170	170	27	794	796	210	151	151	99	91	91	0	24	24	24
沖縄	282	282	0	724	694	379	0	0	0	30	30	30	15	15	15
合計	11,050	10,672	2,110	47,120	45,937	14,367	6,625	6,448	2,047	2,872	2,806	600	4,678	4,533	1,828

R1年度	14,766	13,670	2,059	36,049	31,819	5,885	5,547	5,092	856	2,982	2,717	281	3,192	2,774	497
R2年度	13,321	12,799	2,638	34,232	32,122	6,784	5,557	5,251	1,226	2,784	2,707	417	3,121	2,870	506

# 1. 令和3年度までの実施状況

## (4) その他

- ・デジタル分野の受講者数 .....P32
- ・特例措置の実施状況(令和3年度) .....P33
- ・オンライン訓練の実施状況 .....P34
- ・離職者向け職業訓練における託児サービスの利用状況 .....P35

## デジタル分野の受講者数

( ) 内は、受講者に占めるうち女性の割合

	離職者		在職者	学卒者	合計
	求職者 支援訓練	公共 職業訓練			
令和2年度	5,833	9,224	9,091	1,130	25,278
令和3年度	7,530	9,924	14,520	877	32,851
うち女性	4,346 (57.7%)	5,897 (59.4%)	3,183 (25.9%)	163 (18.6%)	13,589 (44.4%)

- ※ デジタル分野とは、IT分野(ITエンジニア養成科など。情報ビジネス科を除く。)、デザイン分野(WEBデザイン系のコースに限る)等。
- ※ 当該年度に開講した訓練コースの受講者数。ただし、令和2年度の公共職業訓練は、当該年度に終了した訓練コースの受講者数。  
また、令和2年度の学卒者は、都道府県は前年度からの繰り越し者を含めた受講者数であり、(独)高齢・障害・求職者雇用支援機構は当該年度修了者数。
- ※ 「在職者」は都道府県及び(独)高齢・障害・求職者雇用支援機構が実施する在職者訓練、生産性向上支援訓練及び認定職業訓練の受講者数を含む。  
ただし、「うち女性」について「在職者」及び「合計」は認定職業訓練分を除く。
- ※ 男女別集計は令和3年度から開始。



特例措置の実施状況 (令和3年度)

		設定コース数		設定定員数		受講者数		就職率
公共職業訓練	短期間・短時間コース	842	100.0%	15,521	100.0%	8,190	100.0%	66.3%
	短期間・短時間	212	25.2%	3,681	23.7%	1,136	13.9%	60.0%
	短期間	305	36.2%	5,291	34.1%	2,974	36.3%	70.6%
	短時間	325	38.6%	6,549	42.2%	4,080	49.8%	65.0%
	短期間コース内訳	517	100.0%	8,972	100.0%	4,110	100.0%	67.6%
	2週間以上1か月未満	13	2.5%	229	2.5%	59	1.4%	69.5%
	1か月以上2か月未満	154	29.8%	2,939	32.8%	1,022	24.9%	58.9%
	2か月以上3か月未満	350	67.7%	5,804	64.7%	3,029	73.7%	70.1%
	短時間コース内訳	537	100.0%	10,230	100.0%	5,215	100.0%	63.9%
	60時間以上80時間未満	286	53.3%	5,481	53.6%	1,910	36.6%	65.7%
	80時間以上100時間未満	251	46.7%	4,749	46.4%	3,305	63.4%	62.9%
eラーニングコース	56	-	729	-	317	-	50.4%	
求職者支援訓練	短期間・短時間コース	1,033	100.0%	16,323	100.0%	5,948	100.0%	51.5%
	短期間・短時間	437	42.3%	6,417	39.3%	1,741	29.3%	51.3%
	短期間	178	17.2%	2,676	16.4%	892	15.0%	55.7%
	短時間	418	40.5%	7,230	44.3%	3,315	55.7%	49.3%
	短期間コース内訳	615	100.0%	9,093	100.0%	2,633	100.0%	52.8%
	2週間以上1か月未満	109	17.7%	1,552	17.1%	452	17.2%	47.6%
	1か月以上2か月未満	180	29.3%	2,586	28.4%	633	24.0%	48.9%
	2か月以上3か月未満	326	53.0%	4,955	54.5%	1,548	58.8%	56.4%
	短時間コース内訳	855	100.0%	13,647	100.0%	5,056	100.0%	50.3%
	60時間以上80時間未満	627	73.3%	10,281	75.3%	3,764	74.4%	47.5%
	80時間以上100時間未満	228	26.7%	3,366	24.7%	1,292	25.6%	57.7%
eラーニングコース	1	-	30	-	29	-	-	

# オンライン訓練の実施状況

			設定コース数	受講者数	就職率
公共職業訓練 (離職者訓練)	令和2年度	同時双方向型	668	4,582	-
		施設内訓練	29	356	-
		委託訓練	639	4,226	-
		eラーニングコース	21	95	48.9%
	令和3年度	同時双方向型	1,540	17,093	85.5%
		施設内訓練	962	12,321	87.0%
		委託訓練	578	4,772	69.4%
	eラーニングコース	56	317	50.4%	
求職者支援訓練	令和2年度	同時双方向型	2	12	-
	令和3年度	同時双方向型	233	2,259	53.4%
		eラーニングコース	1	29	-

<公共職業訓練>

- ※ オンライン訓練(同時双方向型)については、令和2年5月から実施を可能とした。  
令和2年度は、当該年度中に実施した訓練コースの実績。  
令和3年度は、当該年度中に終了した訓練コースの実績。

- ※ オンデマンド型(eラーニングコース)については、委託訓練において、育児・介護等で外出が制限される者や、離島居住者等の通所可能範囲に訓練実施機関が存在しない者を対象に実施してきたが、令和3年4月から対象者にシフト制労働者等を追加した。  
令和2年度及び令和3年度は、当該年度中に開始したeラーニングコースの実績。

(コース例)

Webクラウドエンジニア科、Webサイト制作科、経理実務科、医療事務・医事コンピュータ・調剤事務科 等

<求職者支援訓練>

- ※ 令和3年2月から同時双方向型の実施を可能とした。
- ※ 令和3年10月からeラーニングコースの実施を可能とした。
- ※ 設定コース数及び受講者数は、当該年度中に開始した訓練コースについて集計。就職率は当該年度に終了した訓練コースについて集計。

(コース例)

Webプログラマー養成科、グラフィックデザイン科、ビジネスパソコン応用科、パソコン・簿記経理科、Webマーケティング科、Webデザイナー養成科 等

公的職業訓練  
(公共職業訓練・求職者支援訓練)

離職者向け職業訓練における託児サービスの利用状況

			託児サービス利用者数
公共職業訓練 (離職者訓練)	平成29年度	合計	847
		うち施設内訓練	155
		うち委託訓練	692
	平成30年度	合計	811
		うち施設内訓練	174
		うち委託訓練	637
	令和元年度	合計	613
		うち施設内訓練	150
		うち委託訓練	463
	令和2年度	合計	409
		うち施設内訓練	115
		うち委託訓練	294
	令和3年度	合計	379
		うち施設内訓練	99
		うち委託訓練	280
求職者支援訓練	平成29年度		2
	平成30年度		4
	令和元年度		29
	令和2年度		66
	令和3年度		59

※ 公共職業訓練においては、前年度繰越利用者及び当該年度利用開始者の合計。

※ 求職者支援訓練においては、当該年度利用開始者の実績。

## 2. 令和4年度の直近の状況

- ・令和4年度(12月末現在)における実績 .....P37
- ・令和4年度(12月末現在)の受講状況 .....P38
- ・デジタル分野の受講者数(令和4年度(12月末現在)) .....P39
- ・特例措置の実施状況(令和4年度(12月末現在)) .....P40
- ・オンライン訓練の実施状況(令和4年度(12月末現在)) .....P41
- ・離職者向け職業訓練における託児サービスの利用状況  
(令和4年度(12月末現在)) .....P42
- ・長期高度人材育成コース 実施状況(令和4年度(12月末現在)) .....P43

※令和4年度実績については速報値であり、今後変動の可能性がある。

# 令和4年度(12月末現在)における実績

速報値

			入校者数(人)	受講者数(人) <sup>注1</sup>
公共職業訓練	離職者訓練 <sup>注2</sup>	計	68,600	85,967
		施設内訓練	19,693	25,608
		委託訓練	48,907	60,359
	在職者訓練		90,931	90,931
	学卒者訓練		—	—
障害者訓練	離職者訓練	計	3,204	3,420
		施設内訓練	1,032	1,232
		委託訓練	2,172	2,188
	在職者訓練	計	114	114
		施設内訓練	—	—
		委託訓練	114	114
求職者支援訓練	基礎コース		4,482 <sup>注3</sup>	
	実践コース		23,004 <sup>注3</sup>	

※ 令和4年12月末までに開始したコースの実績。

注1 受講者数は前年度繰越者と当該年度開始コースの入校者数の合計。

注2 施設内訓練は、都道府県及び(独)高齢・障害・求職者雇用支援機構により実施。  
委託訓練については、都道府県費により都道府県が独自に実施する職業訓練を含む。

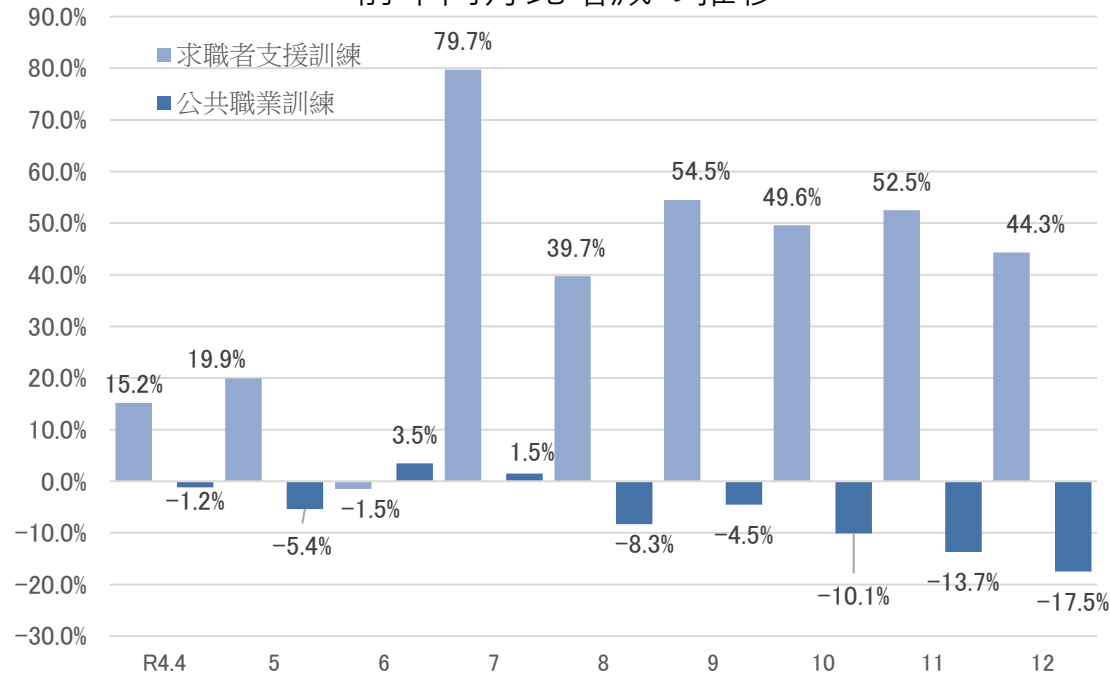
注3 求職者支援訓練においては、当該年度中に開始したコースについて集計。

# 令和4年度(12月末現在)の受講状況

速報値

	令和4年度 目標	令和3年度 実績		4月	5月	6月	7月	8月	9月	10月	11月	12月	計
公共職業訓練 (離職者訓練)	150,000	90,650	受講者数	10,136	6,631	8,567	9,234	6,298	7,508	8,396	6,069	5,761	68,600
			前年同期比	-1.2%	-5.4%	3.5%	1.5%	-8.3%	-4.5%	-10.1%	-13.7%	-17.5%	-5.7%
求職者支援訓練	52,400	28,260	受講者数	2,816	2,626	2,596	3,005	2,632	3,954	3,118	3,419	3,320	27,486
			前年同期比	15.2%	19.9%	-1.5%	79.7%	39.7%	54.5%	49.6%	52.5%	44.3%	37.3%

前年同月比増減の推移



## デジタル分野の受講者数（令和4年度(12月末現在)）

（ ）内は、受講者に占めるうち女性の割合

	離職者		在職者	学卒者	合計
	求職者 支援訓練	公共 職業訓練			
令和4年度	8,345	13,588	25,515	-	-
うち女性	5,584 (66.9%)	7,390 (54.4%)	6,723 (26.3%)	- (-)	- (-)

- ※ デジタル分野とは、IT分野(ITエンジニア養成科など。情報ビジネス科を除く。)、デザイン分野(WEBデザイン系のコースに限る)等。
- ※ 令和4年度は、4～12月までに開講した訓練コースの受講者数。ただし、学卒者の訓練分野別受講者は、年度末に把握するため「-」としている。
- ※ 「在職者」は都道府県及び(独)高齢・障害・求職者雇用支援機構が実施する在職者訓練及び生産性向上支援訓練の受講者数を含む。

# 特例措置の実施状況（令和4年度(12月末現在)）

速報値

		設定コース数		設定定員数		受講者数	
公共職業訓練	<b>短期間・短時間コース</b>	564	100.0%	10,311	100.0%	6,044	100.0%
	短期間・短時間	70	12.4%	1,029	10.0%	454	7.5%
	短期間	180	31.9%	3,025	29.3%	1,537	25.4%
	短時間	314	55.7%	6,257	60.7%	4,053	67.1%
	<b>短期間コース内訳</b>	250	100.0%	4,054	100.0%	1,991	100.0%
	2週間以上1か月未満	0	0%	0	0%	0	0%
	1か月以上2か月未満	27	10.8%	480	11.8%	188	9.4%
	2か月以上3か月未満	223	89.2%	3,574	88.2%	1,803	90.6%
	<b>短時間コース内訳</b>	384	100.0%	7,286	100.0%	4,507	100.0%
	60時間以上80時間未満	166	43.2%	2,872	39.4%	1,284	28.5%
80時間以上100時間未満	218	56.8%	4,414	60.6%	3,223	71.5%	
<b>eラーニングコース</b>	40	-	486	-	258	-	
求職者支援訓練	<b>短期間・短時間コース</b>	493	100.0%	7,675	100.0%	4,431	100.0%
	短期間・短時間	178	36.1%	2,505	32.6%	1,055	23.8%
	短期間	51	10.3%	738	9.6%	341	7.7%
	短時間	264	53.5%	4,432	57.7%	3,035	68.5%
	<b>短期間コース内訳</b>	229	100.0%	3,243	100.0%	1,396	100.0%
	2週間以上1か月未満	25	10.9%	366	11.3%	122	8.7%
	1か月以上2か月未満	66	28.8%	951	29.3%	343	24.6%
	2か月以上3か月未満	138	60.3%	1,926	59.4%	931	66.7%
	<b>短時間コース内訳</b>	442	100.0%	6,937	100.0%	4,090	100.0%
	60時間以上80時間未満	308	69.7%	4,924	71.0%	3,135	76.7%
80時間以上100時間未満	134	30.3%	2,013	29.0%	955	23.3%	
<b>eラーニングコース</b>	72	-	2,062	-	1,508	-	

※ 令和4年12月末までに開始したコースの実績



# オンライン訓練の実施状況（令和4年度(12月末現在)）

速報値

	令和4年度	設定コース数	受講者数	就職率
公共職業訓練	同時双方向型	1,301	16,535	84.7%
	施設内訓練	996	11,850	86.7%
	委託訓練	305	4,685	64.6%
	eラーニングコース	40	258	-
求職者支援訓練	同時双方向型	201	3,034	59.8%
	eラーニングコース	72	1,508	-

## <公共職業訓練>

※ 令和2年5月から同時双方向型の実施を可能とした。

設定コース数及び受講者数は令和4年4月から12月末までに終了した訓練コースのうち、オンライン訓練を実施した訓練コースの実績。就職率は、施設内訓練は令和4年9月末まで、委託訓練は令和4年8月末までに終了したコースについて集計。

※ オンデマンド型(eラーニングコース)については、委託訓練において、育児・介護等で外出が制限される者や、離島居住者等の通所可能範囲に訓練実施機関が存在しない者を対象に実施してきたが、令和3年4月から対象者にシフト制労働者等を追加した。  
令和4年度は、令和4年4月から12月末までに開始したeラーニングコースの実績。

## <求職者支援訓練>

※ 令和3年2月から同時双方向型の実施を可能とした。

※ 令和3年10月からeラーニングコースの実施を可能とした。

※ 設定コース数及び受講者数は令和4年4月から12月末までに開始したコースの実績。就職率は令和4年5月末までに終了したコースについて集計。

# 離職者向け職業訓練における託児サービスの利用状況 (令和4年度(12月末現在))

		託児サービス利用者数
公共職業訓練 (離職者訓練)	合計	257
	うち施設内訓練	88
	うち委託訓練	169
求職者支援訓練		32

※ 公共職業訓練においては、前年度繰越利用者及び当該年度利用開始者の合計

※ 求職者支援訓練においては、当該年度利用開始者の実績。

# 長期高度人材育成コース 実施状況（令和4年度(12月末現在)）

速報値

	コース数	受講者数	就職率
令和4年度	980	5,363	—

※ 令和4年12月末までに開始したコースの実績。

※ 受講者数は前年度繰越者と当該年度開始コースの入校者数の合計。