

平成 30 年度「高校・中学新卒者のハローワーク求人に係る求人・求職・就職 内定状況」取りまとめ（3月末現在）の参考情報について

「平成 30 年度「高校・中学新卒者のハローワーク求人に係る求人・求職・就職内定状況」取りまとめ（3月末現在）」の中で、一部の県の特別支援学校における求職者数及び就職内定者数が計上漏れとなっていることが分かりましたので、お知らせします。

なお、計上漏れとなっていた各数値の男女別内訳が確認できなかったため、一部記載を「－」とした上で、確認できた数値を見え消し修正した統計表を参考情報として添付します。

利用者の方々にご迷惑をおかけいたしますことをお詫び申し上げます。

平成 30 年度「高校・中学新卒者のハローワーク求人に係る 求人・求職・就職内定状況」取りまとめ

～高校生の就職内定率は **99.399.4%**と前年同期比**増減なし 0.1ポイント上昇**。
昭和 63 年 3 月卒の調査開始以降過去最高。平成 31 年 3 月末現在～

厚生労働省は、このほど、平成 31 年 3 月に高校や中学を卒業した生徒について、平成 31 年 3 月末現在の公共職業安定所（ハローワーク）求人における求人・求職・就職内定状況を取りまとめました。対象は、学校やハローワークからの職業紹介を希望した生徒です。

【高校新卒者】（第 1 表）

- 就職内定率 **99.399.4%**で、前年同期比**増減なし 0.1ポイントの上昇**。
- 就職内定者数 約 17 万人で、同 **0.20.1%**の増。
- 求人数 約 47 万 7 千人で、同 10.2%の増。
- 求職者数 約 17 万 1 千人で、同 **0.10.0%**の増。
- 求人倍率 2.78 倍で、同 0.25 ポイントの上昇。

【中学新卒者】（第 2 表）

- 就職内定率 81.2%で、前年同期比 1.1 ポイントの上昇。
- 就職内定者数 480 人で、同 10.9%の減。
- 求人数 1,952 人で、同 2.8%の増。
- 求職者数 591 人で、同 12.2%の減。
- 求人倍率 3.30 倍で、同 0.48 ポイントの上昇。

参考 1 平成 31 年 3 月高校・中学新卒者の選考・内定開始期日は、全国高等学校長協会、主要経済団体（一般社団法人日本経済団体連合会、日本商工会議所、全国中小企業団体中央会）、文部科学省及び厚生労働省において検討を行い、次のように申し合わせています。

- ・ 高校 平成 30 年 9 月 16 日以降
- ・ 中学校 平成 31 年 1 月 1 日以降（積雪指定地域では、平成 30 年 12 月 1 日以降）

参考 2 文部科学省も高校生の就職状況について類似の調査を行っていますが、これは就職を希望する人全員を対象としており、学校及びハローワークを通して求職している人のみを調査対象としている厚生労働省の調査と母集団が異なります。

参考 3 比率については、小数点第 2 位を四捨五入しています。ただし、求人倍率は小数点第 3 位を四捨五入しています。「0.0」は端数四捨五入のため単位未満の数値をいいます。

（照会先）

人材開発統括官付若年者・キャリア形成支援担当参事官室 若年者雇用対策係（内線 5775・5282）

第1表 平成31年3月高校新卒者のハローワーク求人に係る地域別求人・求職・就職内定状況

(平成31年3月末現在)

	求人数		求職者数				就職内定者数				求人倍率		就職内定率									
	前年比		男女計	前年比	うち男子	前年比	うち女子	前年比	男女計	前年比	うち男子	前年比	うち女子	前年比	前年差	男女計	前年差	うち男子	前年差	うち女子	前年差	
	人	%	人	%	人	%	人	%	人	%	人	%	人	%	倍	ポイント	%	ポイント	%	ポイント	%	ポイント
計	(432,669)		(171,265)		(101,364)		(69,901)		(170,061)		(100,783)		(69,278)		(2.53)		(99.3)		(99.4)		(99.1)	
	476,969	10.2	171,467	0.1	102,240	0.0	69,073	△1.2	170,344	0.2	101,678	0.9	68,533	△1.1	2.78	0.25	99.3	0.0	99.5	0.1	99.2	0.1
北海道	(18,034)		(7,634)		(4,111)		(3,523)		(7,509)		(4,065)		(3,444)		(2.36)		(98.4)		(98.9)		(97.8)	
	18,953	5.1	7,393	△3.2	4,037	△1.8	3,356	△4.7	7,274	△3.1	3,975	△2.2	3,299	△4.2	2.56	0.20	98.4	0.0	98.5	△0.4	98.3	0.5
東北	(41,125)		(20,019)		(11,720)		(8,299)		(19,900)		(11,668)		(8,232)		(2.05)		(99.4)		(99.6)		(99.2)	
	44,521	8.3	19,701	△1.6	11,652	△0.6	8,049	△3.0	19,582	△1.6	11,585	△0.7	7,997	△2.9	2.26	0.21	99.4	0.0	99.4	△0.2	99.4	0.2
関東	(55,753)		(24,600)		(14,217)		(10,383)		(24,430)		(14,132)		(10,298)		(2.27)		(99.3)		(99.4)		(99.2)	
	60,863	9.2	24,701	0.4	14,434	1.5	10,267	△1.1	24,553	0.5	14,355	1.6	10,198	△1.0	2.46	0.19	99.4	0.1	99.5	0.1	99.3	0.1
京浜	(61,968)		(11,506)		(6,761)		(4,745)		(11,438)		(6,720)		(4,718)		(5.39)		(99.4)		(99.4)		(99.4)	
	68,354	10.3	11,446	△0.5	6,865	1.5	4,581	△3.5	11,383	△0.5	6,825	1.6	4,558	△3.4	5.97	0.58	99.4	0.0	99.4	0.0	99.5	0.1
	(18,145)		(7,977)		(4,827)		(3,150)		(7,934)		(4,800)		(3,134)		(2.27)		(99.5)		(99.4)		(99.5)	
			7,927	△0.6	—	—	—	—	7,870	△0.8	—	—	—	—	2.44	0.17	99.3	△0.2	—	—	—	—
甲信越	19,363	6.7	7,773	△2.6	4,730	△2.0	3,043	△3.4	7,737	△2.5	4,717	△1.7	3,029	△3.6	2.49	0.22	99.5	0.0	99.7	0.3	99.2	△0.3
	(14,499)		(5,449)		(3,369)		(2,080)		(5,443)		(3,363)		(2,080)		(2.66)		(99.9)		(99.8)		(100.0)	
北陸	16,061	10.8	5,471	0.4	3,321	△1.4	2,150	3.4	5,462	0.3	3,316	△1.4	2,146	3.2	2.94	0.28	99.8	△0.1	99.8	0.0	99.8	△0.2
	(68,707)		(26,801)		(15,796)		(11,005)		(26,740)		(15,767)		(10,973)		(2.56)		(99.8)		(99.8)		(99.7)	
東海	77,937	13.4	27,500	2.6	16,231	2.8	11,269	2.4	27,425	2.6	16,193	2.7	11,232	2.4	2.83	0.27	99.7	△0.1	99.8	0.0	99.7	0.0
	(8,889)		(5,393)		(3,256)		(2,137)		(5,355)		(3,237)		(2,118)		(1.65)		(99.3)		(99.4)		(99.1)	
近畿	10,053	13.1	5,370	△0.4	3,284	0.9	2,086	△2.4	5,337	△0.3	3,261	0.7	2,076	△2.0	1.87	0.22	99.4	0.1	99.3	△0.1	99.5	0.4
	(51,128)		(15,447)		(9,483)		(5,964)		(15,288)		(9,420)		(5,868)		(3.31)		(99.0)		(99.3)		(98.4)	
京阪神	57,676	12.8	15,115	△2.1	9,261	△2.3	5,854	△1.8	14,970	△2.1	9,200	△2.3	5,770	△1.7	3.82	0.51	99.0	0.0	99.3	0.0	98.6	0.2
	(4,945)		(2,546)		(1,537)		(1,009)		(2,539)		(1,532)		(1,007)		(1.94)		(99.7)		(99.7)		(99.8)	
山陰	5,371	8.6	2,461	△3.3	1,510	△1.8	951	△5.7	2,461	△3.1	1,510	△1.4	951	△5.6	2.18	0.24	100.0	0.3	100.0	0.3	100.0	0.2
	(23,644)		(10,259)		(6,520)		(3,739)		(10,196)		(6,488)		(3,708)		(2.30)		(99.4)		(99.5)		(99.2)	
山陽	26,608	12.5	10,339	0.8	6,537	0.3	3,802	1.7	10,260	0.6	6,495	0.1	3,765	1.5	2.57	0.27	99.2	△0.2	99.4	△0.1	99.0	△0.2
	(14,260)		(6,200)		(3,744)		(2,456)		(6,135)		(3,715)		(2,420)		(2.30)		(99.0)		(99.2)		(98.5)	
四国	15,055	5.6	6,397	3.2	3,910	4.4	2,487	1.3	6,348	3.5	3,880	4.4	2,468	2.0	2.35	0.05	99.2	0.2	99.2	0.0	99.2	0.7
	(26,896)		(12,727)		(7,425)		(5,302)		(12,609)		(7,378)		(5,231)		(2.11)		(99.1)		(99.4)		(98.7)	
北九州	29,249	8.7	12,563	△1.3	7,641	2.9	4,922	△7.2	12,459	△1.2	7,599	3.0	4,860	△7.1	2.33	0.22	99.2	0.1	99.5	0.1	98.7	0.0
	(24,676)		(14,707)		(8,598)		(6,109)		(14,545)		(8,498)		(6,047)		(1.68)		(98.9)		(98.8)		(99.0)	
南九州	26,905	9.0	15,083	2.6	8,827	2.7	6,256	2.4	14,960	2.9	8,767	3.2	6,193	2.4	1.78	0.10	99.2	0.3	99.3	0.5	99.0	0.0

注1 求職者数とは、学校又はハローワークの紹介を希望する者のみの数である。

注2 地域区分は次のとおりである。

東北(青森、岩手、宮城、秋田、山形、福島)、関東(茨城、栃木、群馬、埼玉、千葉)、京浜(東京、神奈川)、甲信越(新潟、山梨、長野)、北陸(富山、石川、福井)、東海(岐阜、静岡、愛知、三重)、

近畿(滋賀、奈良、和歌山)、京阪神(京都、大阪、兵庫)、山陰(鳥取、島根)、山陽(岡山、広島、山口)、四国(徳島、香川、愛媛、高知)、北九州(福岡、佐賀、長崎)、南九州(熊本、大分、宮崎、鹿児島、沖縄)

注3 ()内は、前年同期における状況である。

注4 比率については小数点第2位を四捨五入している。ただし、求人倍率は小数点第3位を四捨五入している。

第2表 平成31年3月中学新卒者のハローワーク求人に係る求人・求職・就職内定状況

(平成31年3月末現在)

	求人数		求職者数				求人倍率				就職内定率											
	前年比		男女計	前年比	うち男子	前年比	うち女子	前年比	男女計	前年比	うち男子	前年比	うち女子	前年比	前年差	男女計	前年差	うち男子	前年差	うち女子	前年差	
	人	%	人	%	人	%	人	%	倍	ポイント	人	%	人	%	人	%	ポイント	%	ポイント	%	ポイント	
計	(1,898)		(673)		(504)		(169)		(2.82)		(539)		(419)		(120)		(80.1)		(83.1)		(71.0)	
	1,952	2.8	591	△12.2	468	△7.1	123	△27.2	3.30	0.48	480	△10.9	387	△7.6	93	△22.5	81.2	1.1	82.7	△0.4	75.6	4.6

注1 求職者数とは、学校又はハローワークの紹介を希望する者のみの数である。

注2 ()内は、前年同期における状況である。

注3 比率については小数点第2位を四捨五入している。ただし、求人倍率は小数点第3位を四捨五入している。

第3表 高校新卒者のハローワーク求人に係る都道府県別求人・求職・就職・就職内定状況

(平成31年3月末現在)

都道府県	地域区分	求人数 (人)	求職者数(人)						就職内定者数(人)				求人倍率 (倍)	就職内定率(%)			
			前年比増減 (%)	男女計	前年比増減 (%)	男子	女子	男女計	前年比増減 (%)	男子	女子	前年比 (ポイント)		男女計	前年比 (ポイント)	男子	女子
北海道	北海道	18,953	5.1	7,393	△3.2	4,037	3,356	7,274	△3.1	3,975	3,299	2.56	0.20	98.4	0.0	98.5	98.3
青森	東北	5,212	2.6	3,146	△5.1	1,785	1,361	3,109	△5.2	1,763	1,346	1.66	0.13	98.8	△0.1	98.8	98.9
岩手	東北	6,488	13.9	3,045	1.2	1,843	1,202	3,043	1.5	1,841	1,202	2.13	0.24	99.9	0.2	99.9	100.0
宮城	東北	11,511	4.7	4,027	△1.8	2,297	1,730	3,985	△2.0	2,277	1,708	2.86	0.18	99.0	△0.2	99.1	98.7
秋田	東北	4,758	10.8	2,153	△4.0	1,332	821	2,149	△3.9	1,332	817	2.21	0.29	99.8	0.0	100.0	99.5
山形	東北	6,438	12.7	2,722	△0.8	1,601	1,121	2,708	△1.1	1,593	1,115	2.37	0.29	99.5	△0.2	99.5	99.5
福島	東北	10,114	8.2	4,608	0.0	2,794	1,814	4,588	0.2	2,779	1,809	2.19	0.16	99.6	0.2	99.5	99.7
茨城	関東	11,388	8.9	4,836	△3.6	2,962	1,874	4,825	△3.3	2,955	1,870	2.35	0.27	99.8	0.4	99.8	99.8
栃木	関東	8,485	11.0	3,810	4.6	2,400	1,410	3,788	4.5	2,386	1,402	2.23	0.13	99.4	△0.1	99.4	99.4
群馬	関東	9,322	12.8	3,173	△0.1	1,942	1,231	3,147	△0.6	1,930	1,217	2.94	0.34	99.2	△0.5	99.4	98.9
埼玉	関東	18,054	10.6	7,094	0.7	3,909	3,185	7,088	0.7	3,905	3,183	2.54	0.22	99.9	△0.1	99.9	99.9
千葉	関東	13,614	4.2	5,788	1.2	3,221	2,567	5,705	1.7	3,179	2,526	2.35	0.07	98.6	0.5	98.7	98.4
東京	京浜	53,729	10.6	6,163	△2.0	3,719	2,444	6,144	△2.0	3,704	2,440	8.72	0.99	99.7	0.0	99.6	99.8
神奈川	京浜	14,625	9.4	5,283	1.3	3,146	2,137	5,239	1.4	3,121	2,118	2.77	0.21	99.2	0.1	99.2	99.1
新潟	甲信越	9,349	6.4	3,451	1.8	—	—	3,430	1.3	—	—	2.71	0.12	99.4	△0.5	—	—
富山	北陸	5,414	5.2	2,297	△2.7	1,987	1,310	2,297	△2.6	1,987	1,310	2.84	0.25	100.0	0.1	100.0	100.0
石川	北陸	6,115	11.9	2,907	△3.4	1,224	683	1,903	△3.5	1,221	682	2.84	0.23	99.8	△0.1	99.8	99.9
福井	北陸	4,532	16.6	2,080	3.7	1,252	828	2,075	3.8	1,250	825	2.94	0.21	99.8	0.0	99.8	99.6
山梨	甲信越	4,532	16.6	1,484	1.0	845	639	1,484	1.0	845	639	3.05	0.41	100.0	0.0	100.0	100.0
山梨	甲信越	2,810	5.2	1,206	△4.8	728	478	1,191	△5.3	720	471	2.33	0.22	98.8	△0.4	98.9	98.5
長野	甲信越	7,204	7.7	3,270	△1.5	2,015	1,255	3,249	△1.3	2,010	1,239	2.20	0.19	99.4	0.2	99.8	98.7
岐阜	東海	11,366	16.6	4,214	2.4	2,551	1,663	4,200	2.2	2,541	1,659	2.70	0.33	99.7	△0.2	99.6	99.8
静岡	東海	16,986	11.1	6,887	4.4	3,995	2,892	6,861	4.5	3,987	2,874	2.47	0.15	99.6	0.1	99.8	99.4
愛知	東海	40,150	12.3	12,158	1.7	7,155	5,003	12,134	1.6	7,141	4,993	3.30	0.31	99.8	△0.1	99.8	99.8
三重	東海	9,435	19.1	4,241	2.6	2,530	1,711	4,230	2.7	2,524	1,706	2.22	0.30	99.7	0.0	99.8	99.7
滋賀	近畿	4,676	15.1	2,310	△1.1	1,396	914	2,289	△1.3	1,380	909	2.02	0.28	99.1	△0.2	98.9	99.5
京都	京阪神	5,833	7.3	1,849	1.8	1,097	752	1,792	0.6	1,070	722	3.15	0.16	96.9	△1.1	97.5	96.0
大阪	京阪神	35,515	12.3	7,443	△3.8	4,456	2,987	7,400	△3.6	4,436	2,964	4.77	0.68	99.4	0.2	99.6	99.2
兵庫	京阪神	16,328	16.1	5,823	△1.2	3,708	2,115	5,778	△0.9	3,694	2,084	2.80	0.41	99.2	0.3	99.6	98.5
奈良	近畿	2,351	6.0	1,273	0.1	810	463	1,267	0.5	805	462	1.85	0.11	99.5	0.4	99.4	99.8
和歌山	近畿	3,026	16.0	1,787	0.1	1,078	709	1,781	0.3	1,076	705	1.69	0.23	99.7	0.3	99.8	99.4
鳥取	山陰	2,321	6.6	1,153	△2.4	680	473	1,153	△2.1	680	473	2.01	0.17	100.0	0.3	100.0	100.0
島根	山陰	3,050	10.2	1,308	△4.2	830	478	1,308	△3.9	830	478	2.33	0.30	100.0	0.3	100.0	100.0
岡山	山陽	8,020	8.4	3,935	0.8	2,506	1,429	3,909	0.6	2,490	1,419	2.04	0.14	99.3	△0.3	99.4	99.3
広島	山陽	11,928	14.3	3,242	△1.5	2,054	1,188	3,213	△1.5	2,040	1,173	3.68	0.51	99.1	0.0	99.3	98.7
山口	山陽	6,660	14.7	3,162	3.1	1,977	1,185	3,138	3.0	1,965	1,173	2.11	0.22	99.2	△0.2	99.4	99.0
徳島	四国	2,463	△0.6	1,393	3.8	878	515	1,383	3.8	872	511	1.77	△0.08	99.3	0.0	99.3	99.2
香川	四国	4,711	6.8	1,514	1.5	926	588	1,511	2.2	924	587	3.11	0.15	99.8	0.7	99.8	99.8
愛媛	四国	6,049	7.7	2,404	3.0	1,441	963	2,388	3.0	1,434	954	2.52	0.11	99.3	0.0	99.5	99.1
高知	四国	1,832	4.5	1,086	5.3	665	421	1,066	5.9	650	416	1.69	△0.01	98.2	0.5	97.7	98.8
福岡	北九州	19,474	10.5	6,900	0.7	4,308	2,592	6,847	0.6	4,285	2,562	2.82	0.25	99.2	△0.1	99.5	98.8
佐賀	北九州	4,708	8.2	2,481	0.0	1,496	985	2,472	0.4	1,492	980	1.90	0.15	99.6	0.3	99.7	99.5
長崎	北九州	5,067	3.0	3,182	△6.3	1,837	1,345	3,140	△6.0	1,822	1,318	1.59	0.14	98.7	0.3	99.2	98.0
熊本	南九州	7,254	8.3	3,649	1.3	2,195	1,454	3,629	1.5	2,184	1,445	1.99	0.13	99.5	0.2	99.5	99.4
大分	南九州	5,231	11.0	2,539	△2.1	1,473	1,066	2,514	△2.5	1,460	1,054	2.06	0.24	99.0	△0.4	99.1	98.9
宮崎	南九州	4,504	8.8	2,593	3.6	1,538	1,055	2,580	3.8	1,534	1,046	1.74	0.09	99.5	0.2	99.7	99.1
鹿児島	南九州	6,322	6.5	4,130	2.5	2,275	1,855	4,116	2.7	2,266	1,850	1.53	0.06	99.7	0.2	99.6	99.7
沖縄	南九州	3,594	12.8	2,172	9.8	1,346	826	2,121	11.7	1,323	798	1.65	0.04	97.7	1.7	98.3	96.6
合計		476,969	10.2	171,467	0.1	—	—	170,344	0.2	—	—	—	—	99.3	0.0	—	—
				171,313	0.0	102,240	69,073	170,211	0.1	101,678	68,532	2.78	0.25	99.4	0.1	99.5	99.2

注1 求職者数とは、学校又はハローワークの紹介を希望する者のみの数であり、就職内定者数とは、学校又はハローワークの紹介によって内定した者のみの数である。

注2 比率については小数点第2位を四捨五入している。ただし、求人倍率は小数点第3位を四捨五入している。

第4表 高校新卒者のハローワーク求人に係る産業別求人状況

(平成31年3月末現在)

産業分類	平成30年3月	平成31年3月	増減数		増減率(%)
			増減数	増減率(%)	
A,B 農・林・漁業	3,201	3,381	180	5.6	
C 鉱業, 採石業, 砂利採取業	304	349	45	14.8	
D 建設業	60,986	68,339	7,353	12.1	
E 製造業	132,878	150,065	17,187	12.9	
食料品製造業	20,526	21,251	725	3.5	
飲料・たばこ・飼料製造業	1,311	1,419	108	8.2	
繊維工業	4,647	4,985	338	7.3	
木材・木製品製造業	1,969	2,092	123	6.2	
家具・装備品製造業	1,167	1,259	92	7.9	
パルプ・紙・紙加工品製造業	3,699	3,837	138	3.7	
印刷・同関連業	3,556	3,631	75	2.1	
化学工業	6,233	7,162	929	14.9	
石油製品・石炭製品製造業	509	587	78	15.3	
プラスチック製品製造業	7,064	7,962	898	12.7	
ゴム製品製造業	1,804	2,190	386	21.4	
窯業・土石製品製造業	3,490	3,985	495	14.2	
鉄鋼業	5,713	6,437	724	12.7	
非鉄金属製造業	2,353	2,626	273	11.6	
金属製品製造業	11,655	13,393	1,738	14.9	
はん用機械器具製造業	8,727	10,146	1,419	16.3	
生産用機械器具製造業	6,135	7,188	1,053	17.2	
業務用機械器具製造業	3,092	3,713	621	20.1	
電子部品・デバイス・電子回路製造業	5,540	6,347	807	14.6	
電気機械器具製造業	8,173	9,584	1,411	17.3	
情報通信機械器具製造業	1,683	1,976	293	17.4	
輸送用機械器具製造業	21,374	25,499	4,125	19.3	
その他の製造業	2,458	2,796	338	13.8	
F 電気・ガス・熱供給・水道業	1,702	1,728	26	1.5	
G 情報通信業	4,023	4,062	39	1.0	
H 運輸業, 郵便業	26,288	32,113	5,825	22.2	
I 卸売業, 小売業	55,836	60,776	4,940	8.8	
J 金融業, 保険業	2,262	2,303	41	1.8	
K 不動産業, 物品賃貸業	4,647	5,028	381	8.2	
L 学術研究, 専門・技術サービス業	7,340	8,093	753	10.3	
M 宿泊業, 飲食サービス業	27,708	29,367	1,659	6.0	
N 生活関連サービス業, 娯楽業	22,790	23,518	728	3.2	
O 教育, 学習支援業	823	828	5	0.6	
P 医療, 福祉	49,738	51,591	1,853	3.7	
Q 複合サービス事業	5,266	5,888	622	11.8	
R サービス業(他に分類されないもの)	26,670	29,343	2,673	10.0	
S,T 公務, その他	207	197	△ 10	△ 4.8	
合計	432,669	476,969	44,300	10.2	

資料出所:厚生労働省職業安定局調べ

(注) 比率については小数点第2位を四捨五入している。

第5表 高校新卒者のハローワーク求人に係る規模別求人状況

(平成31年3月末現在)

規模別	平成30年3月	平成31年3月	増減数		増減率(%)
			増減数	増減率(%)	
29人以下	136,246	150,239	13,993	10.3	
30～99人	132,134	143,508	11,374	8.6	
100～299人	84,237	93,243	9,006	10.7	
300～499人	23,054	25,881	2,827	12.3	
500～999人	20,306	22,150	1,844	9.1	
1,000人以上	36,692	41,948	5,256	14.3	
合計	432,669	476,969	44,300	10.2	

(注) 比率については小数点第2位を四捨五入している。

第6表 高校・中学新卒者のハローワーク求人に係る求人・求職・就職内定状況の推移（3月末現在）

(1) 高校新卒者の状況

	卒業年	3月末現在の状況					卒業年の 6月末現在
		求人数 (%) 人	求職者数 (%) 人	就職内定者数 (%) 人	求人倍率 (ポイント) 倍	就職内定率 (ポイント) %	就職決定率 (ポイント) %
高校 新 卒 者	昭和63年3月卒	(3.2) 787,832	(△ 2.3) 499,305	(△ 1.4) 490,479	(0.09) 1.58	(0.8) 98.2	(0.4) 99.3
	平成元年3月卒	(31.8) 1,038,207	(1.5) 506,850	(1.9) 499,795	(0.47) 2.05	(0.4) 98.6	(0.3) 99.6
	平成2年3月卒	(29.2) 1,340,904	(3.0) 521,968	(3.6) 517,833	(0.52) 2.57	(0.6) 99.2	(0.0) 99.6
	平成3年3月卒	(19.8) 1,607,030	(△ 0.4) 520,129	(△ 0.3) 516,036	(0.52) 3.09	(0.0) 99.2	(0.1) 99.7
	平成4年3月卒	(4.3) 1,676,001	(△ 3.5) 502,089	(△ 3.6) 497,267	(0.25) 3.34	(△ 0.2) 99.0	(0.0) 99.7
	平成5年3月卒	(△ 18.1) 1,372,955	(△ 11.4) 444,858	(△ 11.9) 438,279	(△ 0.25) 3.09	(△ 0.5) 98.5	(△ 0.2) 99.5
	平成6年3月卒	(△ 31.9) 935,200	(△ 14.6) 379,815	(△ 15.5) 370,176	(△ 0.63) 2.46	(△ 1.0) 97.5	(△ 0.6) 98.9
	平成7年3月卒	(△ 30.8) 647,290	(△ 11.7) 335,325	(△ 12.2) 324,890	(△ 0.53) 1.93	(△ 0.6) 96.9	(△ 0.2) 98.7
	平成8年3月卒	(△ 17.3) 535,023	(△ 7.9) 308,924	(△ 8.4) 297,655	(△ 0.20) 1.73	(△ 0.5) 96.4	(△ 0.3) 98.4
	平成9年3月卒	(△ 3.2) 518,094	(△ 5.2) 292,816	(△ 4.9) 283,051	(0.04) 1.77	(0.3) 96.7	(0.1) 98.5
	平成10年3月卒	(△ 0.1) 517,496	(△ 5.8) 275,872	(△ 6.2) 265,445	(0.11) 1.88	(△ 0.5) 96.2	(△ 0.3) 98.2
	平成11年3月卒	(△ 30.7) 358,565	(△ 14.8) 235,131	(△ 17.1) 220,035	(△ 0.36) 1.52	(△ 2.6) 93.6	(△ 1.4) 96.8
	平成12年3月卒	(△ 25.3) 267,680	(△ 12.3) 206,243	(△ 13.7) 189,934	(△ 0.22) 1.30	(△ 1.5) 92.1	(△ 1.2) 95.6
	平成13年3月卒	(1.4) 271,380	(0.6) 207,549	(1.4) 192,572	(0.01) 1.31	(0.7) 92.8	(0.3) 95.9
	平成14年3月卒	(△ 11.4) 240,566	(△ 8.0) 190,856	(△ 11.1) 171,122	(△ 0.05) 1.26	(△ 3.1) 89.7	(△ 1.1) 94.8
	平成15年3月卒	(△ 10.1) 216,386	(△ 6.7) 178,163	(△ 6.3) 160,313	(△ 0.05) 1.21	(0.3) 90.0	(0.3) 95.1
	平成16年3月卒	(3.3) 223,493	(△ 0.6) 177,020	(1.6) 162,958	(0.05) 1.26	(2.1) 92.1	(0.8) 95.9
	平成17年3月卒	(14.8) 256,660	(1.3) 179,382	(3.6) 168,885	(0.17) 1.43	(2.0) 94.1	(1.3) 97.2
	平成18年3月卒	(14.2) 293,071	(1.3) 181,637	(3.0) 174,025	(0.18) 1.61	(1.7) 95.8	(0.9) 98.1
	平成19年3月卒	(13.3) 332,148	(2.1) 185,485	(3.1) 179,375	(0.18) 1.79	(0.9) 96.7	(0.3) 98.4
	平成20年3月卒	(4.0) 345,599	(△ 0.6) 184,387	(△ 0.2) 179,074	(0.08) 1.87	(0.4) 97.1	(△ 0.1) 98.3
	平成21年3月卒	(△ 6.6) 322,620	(△ 3.3) 178,302	(△ 4.8) 170,479	(△ 0.06) 1.81	(△ 1.5) 95.6	(△ 0.5) 97.8
	平成22年3月卒	(△ 38.6) 197,960	(△ 14.1) 153,227	(△ 15.6) 143,821	(△ 0.52) 1.29	(△ 1.7) 93.9	(△ 0.6) 97.2
	平成23年3月卒	(△ 1.7) 194,635	(2.2) 156,655	(3.7) 149,179	(△ 0.05) 1.24	(1.3) 95.2	(0.6) 97.8
	平成24年3月卒	(6.5) 208,701	(2.1) 160,242	(3.7) 154,989	(0.06) 1.30	(1.5) 96.7	(0.7) 98.5
	平成25年3月卒	(8.8) 227,168	(3.5) 165,777	(4.4) 161,757	(0.07) 1.37	(0.9) 97.6	(0.5) 99.0
	平成26年3月卒	(12.5) 255,472	(△ 0.9) 164,268	(△ 0.3) 161,312	(0.19) 1.56	(0.6) 98.2	(0.3) 99.3
	平成27年3月卒	(23.7) 316,055	(4.1) 171,084	(4.8) 169,031	(0.29) 1.85	(0.6) 98.8	(0.3) 99.6
	平成28年3月卒	(11.7) 352,993	(1.0) 172,748	(1.3) 171,152	(0.19) 2.04	(0.3) 99.1	(0.1) 99.7
	平成29年3月卒	(9.7) 387,308	(0.5) 173,586	(0.6) 172,186	(0.19) 2.23	(0.1) 99.2	(△ 0.2) 99.5
	平成30年3月卒	(11.7) 432,669	(△ 1.3) 171,265	(△ 1.2) 170,061	(0.3) 2.53	(0.1) 99.3	(0.2) 99.7
平成31年3月卒	(10.2) 476,969	(0.1) 171,467 171,313	(0.2) 170,344 170,211	(0.25) 2.78	(0.0) 99.3 99.4	(-) -	

注1 ()内は、対前年同期比である。注2 比率については小数点第2位を四捨五入している。ただし、求人倍率は小数点第3位を四捨五入している。

(※)平成23年3月卒の数には、東日本大震災の影響により集計ができなかった、岩手県、宮城県及び福島県の求人数、求職者数及び就職者数の一部の数が含まれていない。そのため、平成24年3月卒の前年比の計算にあたっては、上記の平成23年3月卒で集計ができなかった求人数、求職者数及び就職者数の一部の数を除いた値で計算を行った。

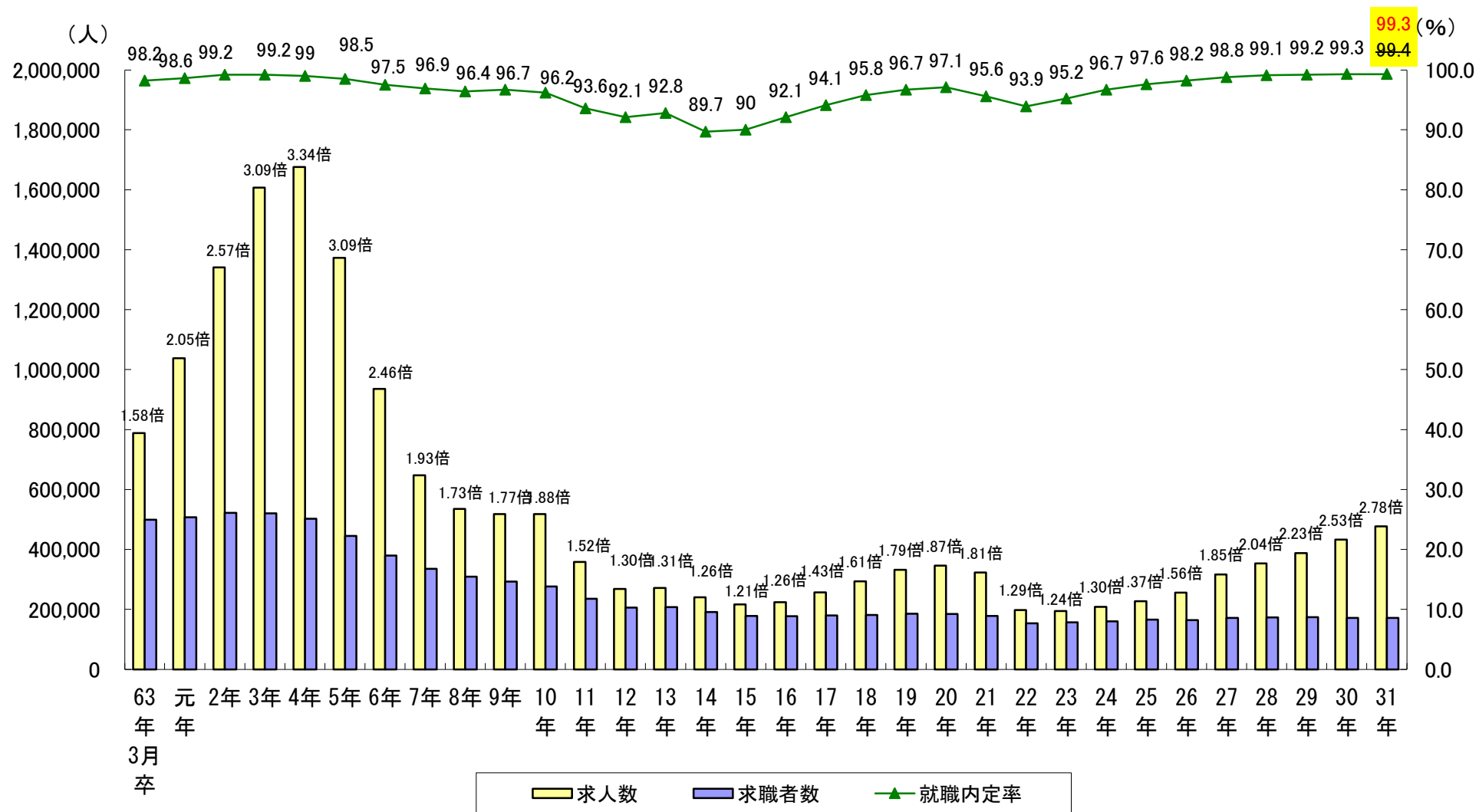
(2) 中学新卒者の状況

	卒業年	3 月 末 現 在 の 状 況					卒業年の 6 月末現在
		求人数 (%) 人	求職者数 (%) 人	就職内定者数 (%) 人	求人倍率 (ポイント) 倍	就職内定率 (ポイント) %	就職決定率 (ポイント) %
中学 新 卒 者	昭和63年3月卒	(3.9) 65,420	(△ 4.1) 36,126	(△ 2.8) 34,684	(0.14) 1.81	(1.3) 96.0	(0.2) 99.5
	平成元年3月卒	(17.5) 76,836	(△ 6.0) 33,962	(△ 7.0) 32,259	(0.45) 2.26	(△ 1.0) 95.0	(△ 0.1) 99.4
	平成2年3月卒	(18.1) 90,743	(△ 10.7) 30,324	(△ 10.4) 28,897	(0.73) 2.99	(0.3) 95.3	(0.1) 99.5
	平成3年3月卒	(9.7) 99,553	(△ 13.7) 26,167	(△ 13.7) 24,935	(0.81) 3.80	(0.0) 95.3	(0.1) 99.6
	平成4年3月卒	(△ 6.5) 93,035	(△ 12.6) 22,874	(△ 13.4) 21,592	(0.27) 4.07	(△ 0.9) 94.4	(△ 0.3) 99.3
	平成5年3月卒	(△ 24.9) 69,892	(△ 14.7) 19,501	(△ 15.2) 18,310	(△ 0.49) 3.58	(△ 0.5) 93.9	(△ 0.3) 99.0
	平成6年3月卒	(△ 35.7) 44,929	(△ 20.7) 15,470	(△ 21.5) 14,367	(△ 0.68) 2.90	(△ 1.0) 92.9	(△ 0.3) 98.7
	平成7年3月卒	(△ 32.4) 30,384	(△ 16.1) 12,987	(△ 17.3) 11,882	(△ 0.56) 2.34	(△ 1.4) 91.5	(△ 0.5) 98.2
	平成8年3月卒	(△ 27.1) 22,163	(△ 17.8) 10,674	(△ 20.3) 9,467	(△ 0.26) 2.08	(△ 2.8) 88.7	(△ 1.7) 96.5
	平成9年3月卒	(△ 14.3) 18,986	(△ 8.5) 9,769	(△ 8.4) 8,669	(△ 0.14) 1.94	(0.0) 88.7	(0.2) 96.7
	平成10年3月卒	(△ 17.0) 15,765	(△ 3.5) 9,428	(△ 5.6) 8,182	(△ 0.27) 1.67	(△ 1.9) 86.8	(△ 1.2) 95.5
	平成11年3月卒	(△ 34.4) 10,339	(△ 17.6) 7,772	(△ 24.1) 6,210	(△ 0.34) 1.33	(△ 6.9) 79.9	(△ 3.4) 92.1
	平成12年3月卒	(△ 28.0) 7,448	(△ 17.2) 6,439	(△ 23.7) 4,736	(△ 0.17) 1.16	(△ 6.3) 73.6	(△ 5.4) 86.7
	平成13年3月卒	(△ 10.7) 6,648	(△ 4.7) 6,135	(△ 6.2) 4,443	(△ 0.08) 1.08	(△ 1.2) 72.4	(△ 2.0) 84.7
	平成14年3月卒	(△ 24.5) 5,022	(△ 15.3) 5,199	(△ 24.6) 3,350	(△ 0.11) 0.97	(△ 8.0) 64.4	(△ 6.1) 78.6
	平成15年3月卒	(△ 18.5) 4,094	(△ 15.3) 4,401	(△ 15.5) 2,830	(△ 0.04) 0.93	(△ 0.1) 64.3	(△ 2.1) 76.5
	平成16年3月卒	(△ 7.2) 3,800	(△ 5.2) 4,173	(△ 8.7) 2,584	(△ 0.02) 0.91	(△ 2.4) 61.9	(2.2) 78.7
	平成17年3月卒	(5.8) 4,019	(△ 12.5) 3,653	(△ 5.7) 2,437	(0.19) 1.10	(4.8) 66.7	(4.1) 82.8
	平成18年3月卒	(△ 0.4) 4,001	(△ 13.0) 3,179	(△ 5.7) 2,297	(0.16) 1.26	(5.6) 72.3	(4.4) 87.2
	平成19年3月卒	(2.8) 4,113	(△ 8.3) 2,914	(△ 3.0) 2,227	(0.15) 1.41	(4.1) 76.4	(1.5) 88.7
	平成20年3月卒	(△ 2.1) 4,028	(△ 5.9) 2,742	(△ 8.1) 2,046	(0.06) 1.47	(△ 1.8) 74.6	(△ 0.1) 88.6
	平成21年3月卒	(△ 25.1) 3,015	(△ 21.8) 2,143	(△ 33.7) 1,357	(△ 0.06) 1.41	(△ 11.3) 63.3	(△ 7.9) 80.7
	平成22年3月卒	(△ 45.2) 1,651	(△ 14.2) 1,839	(△ 29.6) 956	(△ 0.51) 0.90	(△ 11.3) 52.0	(△ 10.8) 69.9
	平成23年3月卒	(△ 14.8) 1,407	(△ 14.3) 1,576	(△ 11.4) 847	(△ 0.01) 0.89	(1.7) 53.7	(6.1) 76.0
	平成24年3月卒	(△ 6.3) 1,319	(△ 13.3) 1,367	(△ 8.5) 775	(0.07) 0.96	(3.0) 56.7	(4.9) 80.9
	平成25年3月卒	(0.7) 1,328	(△ 18.3) 1,117	(△ 14.5) 663	(0.23) 1.19	(2.7) 59.4	(0.6) 81.5
	平成26年3月卒	(19.6) 1,588	(△ 2.5) 1,089	(0.0) 663	(0.27) 1.46	(1.5) 60.9	(3.3) 84.8
	平成27年3月卒	(4.7) 1,662	(△ 14.0) 936	(1.8) 675	(0.32) 1.78	(11.2) 72.1	(2.5) 87.3
	平成28年3月卒	(5.1) 1,746	(△ 9.8) 844	(△ 9.2) 613	(0.29) 2.07	(0.5) 72.6	(0.1) 87.4
	平成29年3月卒	(△ 0.5) 1,738	(△ 12.4) 739	(△ 8.5) 561	(0.28) 2.35	(3.3) 75.9	(1.9) 89.3
	平成30年3月卒	(9.2) 1,898	(△ 8.9) 673	(△ 3.9) 539	(0.47) 2.82	(4.2) 80.1	(0.5) 89.8
平成31年3月卒	(2.8) 1,952	(△ 12.2) 591	(△ 10.9) 480	(0.48) 3.30	(1.1) 81.2	(ー) —	

注1 () 内は、対前年同期比である。注2 比率については小数点第2位を四捨五入している。ただし、求人倍率は小数点第3位を四捨五入している。

(※)平成23年3月卒の数は、東日本大震災の影響により集計ができなかった、岩手県、宮城県及び福島県の求人数、求職者数及び就職者数の一部の数が含まれていない。そのため、平成24年3月卒の前年比の計算にあたっては、上記の平成23年3月卒で集計ができなかった求人数、求職者数及び就職者数の一部の数を除いた値で計算を行った。

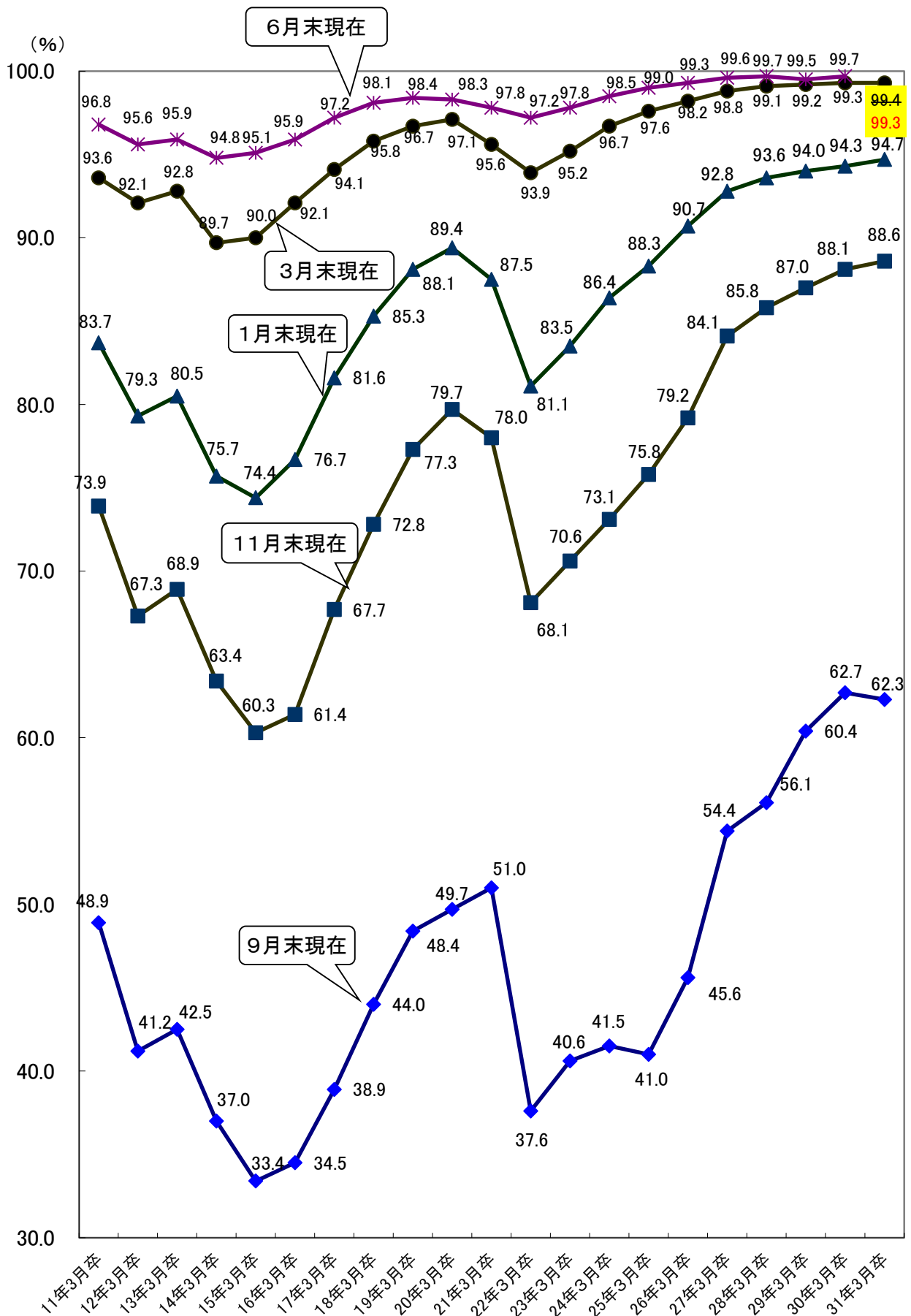
第7表 高校新卒者のハローワーク求人に係る求人・求職・就職内定率の推移(3月末現在)



注1 棒グラフの上の値は求人倍率

注2 比率については小数点第2位を四捨五入している。ただし、求人倍率は小数点第3位を四捨五入している。

第8表 高校新卒者のハローワーク求人に係る就職内定率の推移



(注) 比率については小数点第2位を四捨五入している。