

令和元年度「高校・中学新卒者のハローワーク求人に係る求人・求職・就職内定状況」取りまとめ（3月末現在）の参考情報について

「令和元年度「高校・中学新卒者のハローワーク求人に係る求人・求職・就職内定状況」取りまとめ（3月末現在）」の中で、一部の県の特別支援学校における求職者数及び就職内定者数が計上漏れとなっていることが分かりましたので、お知らせします。

なお、計上漏れとなっていた各数値の男女別内訳が確認できなかったため、一部記載を「－」とした上で、確認できた数値を見え消し修正した統計表を参考情報として添付します。

利用者の方々にご迷惑をおかけいたしますことをお詫び申し上げます。

令和元年度「高校・中学新卒者のハローワーク求人に係る

求人・求職・就職内定状況」取りまとめ

～高校生の就職内定率は 99.3%と前年同期比増減なし 0.1 ポイント低下。

昭和 63 年 3 月卒の調査開始以降 2 番目に高く、引き続き高水準。令和 2 年 3 月末現在～

厚生労働省は、このほど、令和 2 年 3 月に高校や中学を卒業した生徒について、令和 2 年 3 月末現在の公共職業安定所（ハローワーク）求人における求人・求職・就職内定状況を取りまとめました。対象は、学校やハローワークからの職業紹介を希望した生徒です。

【高校新卒者】（第 1 表）

- 就職内定率 99.3%で、前年同期比増減なし 0.1 ポイントの低下。
- 就職内定者数 約 16 万 7 千人で、同 2.1%の減。
- 求人数 約 48 万 4 千人で、同 1.5%の増。
- 求職者数 約 16 万 8 千人で、同 2.02.1%の減。
- 求人倍率 2.882.89 倍で、同 0.100.11 ポイントの上昇。

【中学新卒者】（第 2 表）

- 就職内定率 84.4%で、前年同期比 3.2 ポイントの上昇。
- 就職内定者数 453 人で、同 5.6%の減。
- 求人数 1,696 人で、同 13.1%の減。
- 求職者数 537 人で、同 9.1%の減。
- 求人倍率 3.16 倍で、同 0.14 ポイントの低下。

（参 考）

令和 2 年 3 月高校・中学新卒者に係るハローワークによる求人申込みの受付及び選考・内定開始期日は、全国高等学校長協会、主要経済団体（一般社団法人日本経済団体連合会、日本商工会議所、全国中小企業団体中央会）、文部科学省及び厚生労働省において検討を行い、次のように申し合わせています。

<ハローワークによる求人申込みの受付開始期日>

高校・中学校 令和元年 6 月 1 日以降

<選考・内定開始期日>

- ・ 高 校 令和元年 9 月 16 日以降
- ・ 中学校 令和 2 年 1 月 1 日以降（積雪指定地域では、令和元年 12 月 1 日以降）

（照会先）

人材開発統括官付若年者・キャリア形成支援担当参事官室 若年者雇用対策係（内線 5775・5282）

第1表 令和2年3月高校新卒者のハローワーク求人に係る地域別求人・求職・就職内定状況

(令和2年3月末現在)

	求人数		求職者数						就職内定者数						求人倍率		就職内定率						
	人	%	男女計	%	うち男子	%	うち女子	%	男女計	%	うち男子	%	うち女子	%	倍	ポイント	男女計	%	ポイント	%	ポイント	%	ポイント
			前年比		前年比		前年比		前年比		前年比		前年比				前年比		前年比		前年比		前年比
計	484,228	1.5	(171,467) (171,313) 167,962 △2.0	(-)	(102,240)	(-)	(69,073)	(170,344) (170,211) 166,730 △2.3	(170,344) (170,211) 166,730 △2.3	(-)	(101,678)	(-)	(68,533)	(170,344) (170,211) 166,730 △2.3	(2.78)	0.10	(99.3) (99.4) 99.3	(-)	0.0	(99.3) (99.4) 99.3	(-)	0.0	(99.3) (99.4) 99.3
北海道	19,003	0.3	(7,393)	△3.0	(4,037)	△4.2	(3,356)	(7,274)	(7,274)	(3,975)	△3.9	(3,299)	(7,274)	(2.56)	0.09	(98.4)	(98.5)	0.2	(98.5)	(98.3)	0.2	(98.3)	
東北	42,951	△3.5	(19,146)	△2.8	(11,257)	△3.4	(7,889)	(19,047)	(19,047)	(11,202)	△3.3	(7,845)	(19,047)	(2.24)	△0.02	(99.5)	(99.5)	0.1	(99.5)	(99.3)	0.1	(99.4)	
関東	61,453	1.0	(24,701)	△0.4	(14,292)	△1.0	(10,310)	(24,401)	(24,401)	(14,186)	△1.2	(10,215)	(24,401)	(2.46)	0.04	(99.4)	(99.5)	0.2	(99.4)	(99.3)	0.2	(99.3)	
京浜	70,342	2.9	(11,261)	△1.6	(6,782)	△1.2	(4,479)	(11,186)	(11,186)	(6,732)	△1.4	(4,454)	(11,186)	(5.97)	0.28	(99.4)	(99.4)	△0.1	(99.4)	(99.5)	△0.1	(99.5)	
甲信越	19,363		(7,927) (7,777) 7,777 △1.9	(-)	(4,730)	(-)	(3,043)	(7,870) (7,737) 7,681 △2.4	(7,870) (7,737) 7,681 △2.4	(-)	(4,717)	(-)	(3,020)	(7,870) (7,737) 7,681 △2.4	(2.44)	0.10	(99.3) (99.5) 98.8	(-)	△0.5	(99.3) (99.7) 99.1	(-)	△0.2	(99.3) (99.2) 99.0
北陸	16,153	0.6	(5,471)	0.0	(3,321)	1.5	(2,150)	(5,462)	(5,462)	(3,316)	1.4	(2,146)	(5,462)	(2.94)	0.01	(99.8)	(99.8)	0.1	(99.8)	(99.8)	0.0	(99.8)	
東海	78,466	0.7	(27,500)	△3.0	(16,231)	△1.6	(11,269)	(77,937)	(77,937)	(16,193)	△1.6	(11,232)	(77,937)	(2.83)	0.11	(99.7)	(99.7)	0.0	(99.7)	(99.7)	△0.1	(99.6)	
近畿	10,762	7.1	(5,370)	△0.7	(3,284)	△4.9	(2,086)	(10,533)	(10,533)	(5,337)	△4.9	(3,261)	(10,533)	(1.87)	0.15	(99.4)	(99.3)	5.3	(99.3)	(99.5)	0.0	(98.8)	
京阪神	61,484	6.6	(15,115)	△2.8	(9,261)	△0.8	(5,854)	(61,272)	(61,272)	(14,970)	△3.1	(9,200)	(61,272)	(3.82)	0.37	(99.0)	(99.3)	△0.3	(99.0)	(98.6)	△0.3	(98.3)	
山陰	5,447	1.4	(2,461)	0.5	(1,510)	3.3	(951)	(5,371)	(5,371)	(2,461)	△3.9	(1,510)	(5,371)	(2.18)	0.02	(100.0)	(100.0)	0.3	(100.0)	(100.0)	0.0	(100.0)	
山陽	27,186	2.2	(10,339)	△2.1	(6,537)	△1.2	(3,802)	(26,608)	(26,608)	(10,063)	△1.9	(6,432)	(26,608)	(2.57)	0.12	(99.2)	(99.4)	0.2	(99.2)	(99.0)	0.2	(99.1)	
四国	15,684	4.2	(6,397)	△3.0	(3,910)	△4.1	(2,487)	(15,055)	(15,055)	(6,348)	△1.3	(3,880)	(15,055)	(2.35)	0.18	(99.2)	(99.2)	0.2	(99.2)	(99.5)	0.0	(99.0)	
北九州	28,998	△0.9	(12,272)	△2.3	(7,336)	△4.0	(4,936)	(26,905)	(26,905)	(12,173)	△2.3	(7,290)	(26,905)	(2.33)	0.03	(99.2)	(99.2)	0.0	(99.2)	(99.7)	△0.1	(98.9)	
南九州	26,522	△1.4	(15,083)	△2.1	(8,827)	△1.3	(6,256)	(26,522)	(26,522)	(14,960)	△2.1	(8,767)	(26,522)	(1.78)	0.02	(99.2)	(99.2)	0.0	(99.2)	(99.3)	0.0	(99.0)	

注1 求職者数とは、学校又はハローワークの紹介を希望する者のみの数である。

注2 地域区分は次のとおりである。

東北(青森、岩手、宮城、秋田、山形、福島)、関東(茨城、栃木、群馬、埼玉、千葉)、京浜(東京、神奈川)、甲信越(新潟、山梨、長野)、北陸(富山、石川、福井)、東海(岐阜、静岡、愛知、三重)、近畿(滋賀、奈良、和歌山)、京阪神(京都、大阪、兵庫)、山陰(鳥取、島根)、山陽(岡山、広島、山口)、四国(徳島、香川、愛媛、高知)、北九州(福岡、佐賀、長崎)、南九州(熊本、大分、宮崎、鹿児島、沖縄)

注3 ()内は、前年同期における状況である。

第2表 令和2年3月中学新卒者のハローワーク求人に係る求人・求職・就職内定状況

(令和2年3月末現在)

	求人数		求職者数						求人倍率		就職内定者数						就職内定率						
	人	%	男女計	%	うち男子	%	うち女子	%	倍	ポイント	男女計	%	うち男子	%	うち女子	%	男女計	%	ポイント	%	ポイント	%	ポイント
			前年比		前年比		前年比				前年比		前年比		前年比		前年比		前年比		前年比		前年比
計	(1,952)		(591)		(468)		(123)		(3.30)		(480)		(387)		(93)		(81.2)		84.4		(82.7)		(75.6)
	1,696	△13.1	537	△9.1	422	△9.8	115	△6.5	3.16	△0.14	453	△5.6	368	△4.9	85	△8.6	84.4	3.2	87.2	4.5	87.2	4.5	73.9

注1 求職者数とは、学校又はハローワークの紹介を希望する者のみの数である。

注2 ()内は、前年同期における状況である。

第3表 高校新卒者のハローワーク求人に係る都道府県別求人・求職・就職内定状況

(令和2年3月末現在)

都道府県	地域区分	求人数 (人)	求職者数(人)						就職内定者数(人)						求人倍率 (倍)	就職内定率(%)			
			前年比増減 (%)	男女計	前年比増減 (%)	男子	女子	男女計	前年比増減 (%)	男子	女子	男女計	前年比増減 (ポイント)	男子		前年比増減 (ポイント)	男子	女子	
北海道	北海道	19,003	0.3	7,169	△3.0	3,869	3,300	7,070	△2.8	3,818	3,252	2.65	0.09	98.6	0.2	98.7	98.5		
青森	東北	4,984	△4.4	2,981	△5.2	1,696	1,285	2,954	△5.0	1,683	1,271	1.67	0.01	99.1	0.3	99.2	98.9		
岩手	東北	6,081	△6.3	2,898	△4.8	1,738	1,160	2,889	△5.1	1,731	1,158	2.10	△0.03	99.7	△0.2	99.6	99.8		
宮城	東北	11,546	0.3	4,045	0.4	2,370	1,675	4,009	0.6	2,354	1,655	2.85	△0.01	99.1	0.1	99.3	98.8		
秋田	東北	4,757	0.0	2,157	0.2	1,275	882	2,153	0.2	1,272	881	2.21	0.00	99.8	0.0	99.8	99.9		
山形	東北	5,911	△8.2	2,526	△7.2	1,481	1,045	2,515	△7.1	1,473	1,042	2.34	△0.03	99.6	0.1	99.5	99.7		
福島	東北	9,672	△4.4	4,539	△1.5	2,697	1,842	4,527	△1.3	2,689	1,838	2.13	△0.06	99.7	0.1	99.7	99.8		
茨城	関東	11,398	0.1	4,914	1.6	2,950	1,964	4,897	1.5	2,943	1,954	2.32	△0.03	99.7	△0.1	99.8	99.5		
栃木	関東	8,605	1.4	3,724	△2.3	2,291	1,433	3,714	△2.0	2,288	1,426	2.31	0.08	99.7	0.3	99.9	99.5		
群馬	関東	9,429	1.1	3,183	0.3	1,912	1,271	3,164	0.5	1,903	1,261	2.96	0.02	99.4	0.2	99.5	99.2		
埼玉	関東	17,842	△1.2	6,824	△3.8	3,774	3,050	6,798	△4.1	3,759	3,039	2.61	0.07	99.6	△0.3	99.6	99.6		
千葉	関東	14,179	4.2	5,957	2.9	3,365	2,592	5,828	2.2	3,293	2,535	2.38	0.03	97.8	△0.8	97.9	97.8		
東京	京浜	54,870	2.1	6,074	△1.4	3,634	2,440	6,037	△1.7	3,609	2,428	9.03	0.31	99.4	△0.3	99.3	99.5		
神奈川	京浜	15,472	5.8	5,187	△1.8	3,148	2,039	5,149	△1.7	3,123	2,026	2.98	0.21	99.3	0.1	99.2	99.4		
新潟	甲信越	9,640	3.1	3,388	△1.8	—	—	3,356	△2.2	—	—	2.85	0.14	99.1	△0.3	—	—		
富山	北陸	5,507	1.7	2,224	△2.3	1,981	1,249	2,214	△2.6	1,977	1,237	2.99	0.15	99.8	△0.2	99.8	99.8		
石川	北陸	6,146	0.5	1,917	0.5	1,254	663	1,915	0.6	1,252	663	2.87	0.03	99.9	0.1	99.8	100.0		
福井	北陸	4,500	△0.7	2,044	△1.7	1,265	779	2,040	△1.7	1,261	779	3.01	0.07	99.8	0.0	99.7	100.0		
山梨	甲信越	3,059	8.9	1,511	1.8	853	658	1,509	1.7	851	658	2.98	△0.07	99.9	△0.1	99.8	100.0		
山梨	甲信越	3,059	8.9	1,184	△1.8	757	427	1,159	△2.7	743	416	2.58	0.25	97.9	△0.9	98.2	97.4		
長野	甲信越	7,078	△1.7	3,205	△2.0	1,941	1,264	3,166	△2.6	1,919	1,247	2.21	0.01	98.8	△0.6	98.9	98.7		
岐阜	東海	11,256	△1.0	4,072	△3.4	2,470	1,602	4,067	△3.2	2,469	1,598	2.76	0.06	99.9	0.2	100.0	99.8		
静岡	東海	17,552	3.3	6,773	△1.7	3,972	2,801	6,746	△1.7	3,955	2,791	2.59	0.12	99.6	0.0	99.6	99.6		
愛知	東海	39,984	△0.4	11,751	△3.3	7,071	4,680	11,727	△3.4	7,056	4,671	3.40	0.10	99.8	0.0	99.8	99.8		
三重	東海	9,674	2.5	4,084	△3.7	2,463	1,621	4,048	△4.3	2,448	1,600	2.37	0.15	99.1	△0.6	99.4	98.7		
滋賀	近畿	4,994	6.8	2,305	△0.2	1,339	966	2,283	△0.3	1,330	953	2.17	0.15	99.0	△0.1	99.3	98.7		
京都	京阪神	6,205	6.4	1,816	△1.8	1,109	707	1,743	△2.7	1,071	672	3.42	0.27	96.0	△0.9	96.6	95.0		
大阪	京阪神	38,053	7.1	7,330	△1.5	4,573	2,757	7,259	△1.9	4,540	2,719	5.19	0.42	99.0	△0.4	99.3	98.6		
兵庫	京阪神	17,226	5.5	5,545	△4.8	3,502	2,043	5,502	△4.8	3,480	2,022	3.11	0.31	99.2	0.0	99.4	99.0		
奈良	近畿	2,429	3.3	1,310	2.9	759	551	1,296	2.3	756	540	1.85	0.00	98.9	△0.6	99.6	98.0		
和歌山	近畿	3,339	10.3	1,719	△3.8	1,025	694	1,708	△4.1	1,016	692	1.94	0.25	99.4	△0.3	99.1	99.7		
鳥取	山陰	2,243	△3.4	1,087	△5.7	667	420	1,085	△5.9	667	418	2.06	0.05	99.8	△0.2	100.0	99.5		
島根	山陰	3,204	5.0	1,387	6.0	893	494	1,384	5.8	891	493	2.31	△0.02	99.8	△0.2	99.8	99.8		
岡山	山陽	8,483	5.8	3,866	△1.8	2,485	1,381	3,844	△1.7	2,472	1,372	2.19	0.15	99.4	0.1	99.5	99.3		
広島	山陽	11,578	△2.9	3,124	△3.6	1,982	1,142	3,102	△3.5	1,973	1,129	3.71	0.03	99.3	0.2	99.5	98.9		
山口	山陽	7,125	7.0	3,129	△1.0	1,989	1,140	3,117	△0.7	1,987	1,130	2.28	0.17	99.6	0.4	99.9	99.1		
徳島	四国	2,489	1.1	1,335	△4.2	850	485	1,324	△4.3	841	483	1.86	0.09	99.2	△0.1	98.9	99.6		
香川	四国	4,680	△0.7	1,439	△5.0	884	555	1,437	△4.9	883	554	3.25	0.14	99.9	0.1	99.9	99.8		
愛媛	四国	6,492	7.3	2,352	△2.2	1,367	985	2,335	△2.2	1,362	973	2.76	0.24	99.3	0.0	99.6	98.8		
高知	四国	2,023	10.4	1,078	△0.7	649	429	1,054	△1.1	634	420	1.88	0.19	97.8	△0.4	97.7	97.9		
福岡	北九州	19,272	△1.0	6,716	△2.7	4,082	2,634	6,649	△2.9	4,050	2,599	2.87	0.05	99.0	△0.2	99.2	98.7		
佐賀	北九州	4,620	△1.9	2,511	1.2	1,462	1,049	2,495	0.9	1,457	1,038	1.84	△0.06	99.4	△0.2	99.7	99.0		
長崎	北九州	5,106	0.8	3,045	△4.3	1,792	1,253	3,029	△3.5	1,783	1,246	1.68	0.09	99.5	0.8	99.5	99.4		
熊本	南九州	7,162	△1.3	3,558	△2.5	2,101	1,457	3,532	△2.7	2,085	1,447	2.01	0.02	99.3	△0.2	99.2	99.3		
大分	南九州	4,832	△7.6	2,470	△2.7	1,480	990	2,452	△2.5	1,472	980	1.96	△0.10	99.3	0.3	99.5	99.0		
宮崎	南九州	4,552	1.1	2,591	△0.1	1,565	1,026	2,586	0.2	1,565	1,021	1.76	0.02	99.8	0.3	100.0	99.5		
鹿児島	南九州	6,146	△2.8	4,055	△1.8	2,262	1,793	4,031	△2.1	2,251	1,780	1.52	△0.01	99.4	△0.3	99.5	99.3		
沖縄	南九州	3,830	6.6	2,087	△3.9	1,300	787	2,046	△3.5	1,272	774	1.84	0.19	98.0	0.3	97.8	98.3		
合計		484,228	1.5	167,962	△2.0	—	—	166,730	—	—	—	2.88	0.10	—	0.0	—	—		
				167,794	△2.1	100,344	67,450	166,588	△2.1	99,707	66,881	2.89	0.11	99.3	△0.1	99.4	99.2		

(注) 求職者数とは、学校又はハローワークの紹介を希望する者のみの数であり、就職内定者数とは、学校又はハローワークの紹介によって内定した者のみの数である。

第4表 高校新卒者のハローワーク求人に係る産業別求人状況

(令和2年3月末現在)

産業分類	平成31年3月	令和2年3月	増減率(%)	
			増減数	増減率(%)
A,B 農・林・漁業	3,381	3,381	0	0.0
C 鉱業, 採石業, 砂利採取業	349	408	59	16.9
D 建設業	68,339	73,073	4,734	6.9
E 製造業	150,065	145,861	△ 4,204	△ 2.8
食料品製造業	21,251	21,123	△ 128	△ 0.6
飲料・たばこ・飼料製造業	1,419	1,384	△ 35	△ 2.5
繊維工業	4,985	4,595	△ 390	△ 7.8
木材・木製品製造業	2,092	2,121	29	1.4
家具・装備品製造業	1,259	1,249	△ 10	△ 0.8
パルプ・紙・紙加工品製造業	3,837	3,929	92	2.4
印刷・同関連業	3,631	3,548	△ 83	△ 2.3
化学工業	7,162	7,302	140	2.0
石油製品・石炭製品製造業	587	622	35	6.0
プラスチック製品製造業	7,962	7,735	△ 227	△ 2.9
ゴム製品製造業	2,190	2,014	△ 176	△ 8.0
窯業・土石製品製造業	3,985	4,103	118	3.0
鉄鋼業	6,437	6,541	104	1.6
非鉄金属製造業	2,626	2,558	△ 68	△ 2.6
金属製品製造業	13,393	13,106	△ 287	△ 2.1
はん用機械器具製造業	10,146	9,647	△ 499	△ 4.9
生産用機械器具製造業	7,188	7,156	△ 32	△ 0.4
業務用機械器具製造業	3,713	3,541	△ 172	△ 4.6
電子部品・デバイス・電子回路製造業	6,347	5,616	△ 731	△ 11.5
電気機械器具製造業	9,584	8,990	△ 594	△ 6.2
情報通信機械器具製造業	1,976	1,942	△ 34	△ 1.7
輸送用機械器具製造業	25,499	24,128	△ 1,371	△ 5.4
その他の製造業	2,796	2,911	115	4.1
F 電気・ガス・熱供給・水道業	1,728	2,052	324	18.8
G 情報通信業	4,062	4,228	166	4.1
H 運輸業, 郵便業	32,113	34,279	2,166	6.7
I 卸売業, 小売業	60,776	62,561	1,785	2.9
J 金融業, 保険業	2,303	2,538	235	10.2
K 不動産業, 物品賃貸業	5,028	5,339	311	6.2
L 学術研究, 専門・技術サービス業	8,093	8,695	602	7.4
M 宿泊業, 飲食サービス業	29,367	28,803	△ 564	△ 1.9
N 生活関連サービス業, 娯楽業	23,518	23,359	△ 159	△ 0.7
O 教育, 学習支援業	828	823	△ 5	△ 0.6
P 医療, 福祉	51,591	52,063	472	0.9
Q 複合サービス事業	5,888	5,663	△ 225	△ 3.8
R サービス業(他に分類されないもの)	29,343	30,942	1,599	5.4
S,T 公務, その他	197	160	△ 37	△ 18.8
合計	476,969	484,228	7,259	1.5

資料出所: 厚生労働省職業安定局調べ

(注) 比率については小数点第2位を四捨五入している。

第5表 高校新卒者のハローワーク求人に係る規模別求人状況

(令和2年3月末現在)

規模別	平成31年3月	令和2年3月	増減率(%)	
			増減数	増減率(%)
29人以下	150,239	153,431	3,192	2.1
30~99人	143,508	145,474	1,966	1.4
100~299人	93,243	95,232	1,989	2.1
300~499人	25,881	26,258	377	1.5
500~999人	22,150	23,013	863	3.9
1,000人以上	41,948	40,820	△ 1,128	△ 2.7
合計	476,969	484,228	7,259	1.5

(注) 比率については小数点第2位を四捨五入している。

第6表 高校・中学新卒者のハローワーク求人に係る求人・求職・就職内定状況の推移（3月末現在）

(1) 高校新卒者の状況

	卒業年	3月末現在の状況					卒業年の6月末現在
		求人数 (%) 人	求職者数 (%) 人	就職内定者数 (%) 人	求人倍率 (ポイント) 倍	就職内定率 (ポイント) %	就職決定率 (ポイント) %
高校新卒者	昭和63年3月卒	(3.2) 787,832	(△ 2.3) 499,305	(△ 1.4) 490,479	(0.09) 1.58	(0.8) 98.2	(0.4) 99.3
	平成元年3月卒	(31.8) 1,038,207	(1.5) 506,850	(1.9) 499,795	(0.47) 2.05	(0.4) 98.6	(0.3) 99.6
	平成2年3月卒	(29.2) 1,340,904	(3.0) 521,968	(3.6) 517,833	(0.52) 2.57	(0.6) 99.2	(0.0) 99.6
	平成3年3月卒	(19.8) 1,607,030	(△ 0.4) 520,129	(△ 0.3) 516,036	(0.52) 3.09	(0.0) 99.2	(0.1) 99.7
	平成4年3月卒	(4.3) 1,676,001	(△ 3.5) 502,089	(△ 3.6) 497,267	(0.25) 3.34	(△ 0.2) 99.0	(0.0) 99.7
	平成5年3月卒	(△ 18.1) 1,372,955	(△ 11.4) 444,858	(△ 11.9) 438,279	(△ 0.25) 3.09	(△ 0.5) 98.5	(△ 0.2) 99.5
	平成6年3月卒	(△ 31.9) 935,200	(△ 14.6) 379,815	(△ 15.5) 370,176	(△ 0.63) 2.46	(△ 1.0) 97.5	(△ 0.6) 98.9
	平成7年3月卒	(△ 30.8) 647,290	(△ 11.7) 335,325	(△ 12.2) 324,890	(△ 0.53) 1.93	(△ 0.6) 96.9	(△ 0.2) 98.7
	平成8年3月卒	(△ 17.3) 535,023	(△ 7.9) 308,924	(△ 8.4) 297,655	(△ 0.20) 1.73	(△ 0.5) 96.4	(△ 0.3) 98.4
	平成9年3月卒	(△ 3.2) 518,094	(△ 5.2) 292,816	(△ 4.9) 283,051	(0.04) 1.77	(0.3) 96.7	(0.1) 98.5
	平成10年3月卒	(△ 0.1) 517,496	(△ 5.8) 275,872	(△ 6.2) 265,445	(0.11) 1.88	(△ 0.5) 96.2	(△ 0.3) 98.2
	平成11年3月卒	(△ 30.7) 358,565	(△ 14.8) 235,131	(△ 17.1) 220,035	(△ 0.36) 1.52	(△ 2.6) 93.6	(△ 1.4) 96.8
	平成12年3月卒	(△ 25.3) 267,680	(△ 12.3) 206,243	(△ 13.7) 189,934	(△ 0.22) 1.30	(△ 1.5) 92.1	(△ 1.2) 95.6
	平成13年3月卒	(1.4) 271,380	(0.6) 207,549	(1.4) 192,572	(0.01) 1.31	(0.7) 92.8	(0.3) 95.9
	平成14年3月卒	(△ 11.4) 240,566	(△ 8.0) 190,856	(△ 11.1) 171,122	(△ 0.05) 1.26	(△ 3.1) 89.7	(△ 1.1) 94.8
	平成15年3月卒	(△ 10.1) 216,386	(△ 6.7) 178,163	(△ 6.3) 160,313	(△ 0.05) 1.21	(0.3) 90.0	(0.3) 95.1
	平成16年3月卒	(3.3) 223,493	(△ 0.6) 177,020	(1.6) 162,958	(0.05) 1.26	(2.1) 92.1	(0.8) 95.9
	平成17年3月卒	(14.8) 256,660	(1.3) 179,382	(3.6) 168,885	(0.17) 1.43	(2.0) 94.1	(1.3) 97.2
	平成18年3月卒	(14.2) 293,071	(1.3) 181,637	(3.0) 174,025	(0.18) 1.61	(1.7) 95.8	(0.9) 98.1
	平成19年3月卒	(13.3) 332,148	(2.1) 185,485	(3.1) 179,375	(0.18) 1.79	(0.9) 96.7	(0.3) 98.4
	平成20年3月卒	(4.0) 345,599	(△ 0.6) 184,387	(△ 0.2) 179,074	(0.08) 1.87	(0.4) 97.1	(△ 0.1) 98.3
	平成21年3月卒	(△ 6.6) 322,620	(△ 3.3) 178,302	(△ 4.8) 170,479	(△ 0.06) 1.81	(△ 1.5) 95.6	(△ 0.5) 97.8
	平成22年3月卒	(△ 38.6) 197,960	(△ 14.1) 153,227	(△ 15.6) 143,821	(△ 0.52) 1.29	(△ 1.7) 93.9	(△ 0.6) 97.2
	平成23年3月卒	(△ 1.7) 194,635	(2.2) 156,655	(3.7) 149,179	(△ 0.05) 1.24	(1.3) 95.2	(0.6) 97.8
	平成24年3月卒	(6.5) 208,701	(2.1) 160,242	(3.7) 154,989	(0.06) 1.30	(1.5) 96.7	(0.7) 98.5
	平成25年3月卒	(8.8) 227,168	(3.5) 165,777	(4.4) 161,757	(0.07) 1.37	(0.9) 97.6	(0.5) 99.0
	平成26年3月卒	(12.5) 255,472	(△ 0.9) 164,268	(△ 0.3) 161,312	(0.19) 1.56	(0.6) 98.2	(0.3) 99.3
	平成27年3月卒	(23.7) 316,055	(4.1) 171,084	(4.8) 169,031	(0.29) 1.85	(0.6) 98.8	(0.3) 99.6
	平成28年3月卒	(11.7) 352,993	(1.0) 172,748	(1.3) 171,152	(0.19) 2.04	(0.3) 99.1	(0.1) 99.7
	平成29年3月卒	(9.7) 387,308	(0.5) 173,586	(0.6) 172,186	(0.19) 2.23	(0.1) 99.2	(△ 0.2) 99.5
	平成30年3月卒	(11.7) 432,669	(△ 1.3) 171,265	(△ 1.2) 170,061	(0.3) 2.53	(0.1) 99.3	(0.2) 99.7
平成31年3月卒	(10.2) 476,969	(0.1) 171,467 171,313	(0.2) 170,344 170,211	(0.25) 2.78	(0.0) 99.3 99.4	(0.0) 99.3 99.7	
令和2年3月卒	(1.5) 484,228	(△ 2.0) 167,962 167,794	(△ 2.1) 166,730 166,588	(0.10) 2.88 2.89	(0.0) (△ 0.1) 99.3	(-) -	

注1 () 内は、対前年同期比である。注2 比率については小数点第2位を四捨五入している。ただし、求人倍率は小数点第3位を四捨五入している。

(※)平成23年3月卒の数には、東日本大震災の影響により集計できなかった、岩手県、宮城県及び福島県の求人数、求職者数及び就職者数の一部の数が含まれていない。そのため、平成24年3月卒の前年比の計算にあたっては、上記の平成23年3月卒で集計できなかった求人数、求職者数及び就職者数の一部の数を除いた値で計算を行った。

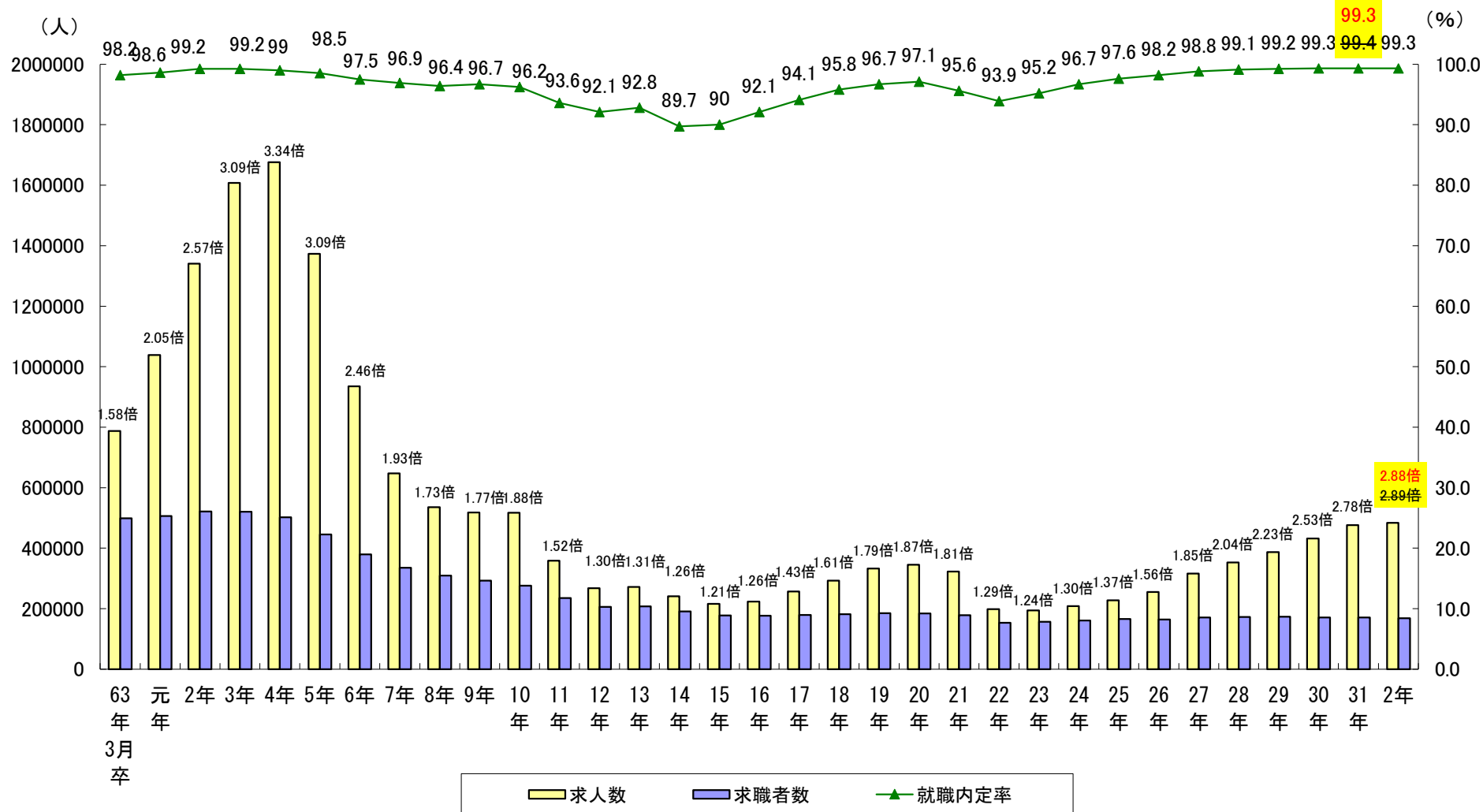
(2) 中学新卒者の状況

	卒業年	3 月 末 現 在 の 状 況					卒業年の 6月末現在
		求人数 (%) 人	求職者数 (%) 人	就職内定者数 (%) 人	求人倍率 (ポ/ト) 倍	就職内定率 (ポ/ト) %	就職決定率 (ポ/ト) %
中学 新 卒 者	昭和63年3月卒	(3.9) 65,420	(△ 4.1) 36,126	(△ 2.8) 34,684	(0.14) 1.81	(1.3) 96.0	(0.2) 99.5
	平成元年3月卒	(17.5) 76,836	(△ 6.0) 33,962	(△ 7.0) 32,259	(0.45) 2.26	(△ 1.0) 95.0	(△ 0.1) 99.4
	平成2年3月卒	(18.1) 90,743	(△ 10.7) 30,324	(△ 10.4) 28,897	(0.73) 2.99	(0.3) 95.3	(0.1) 99.5
	平成3年3月卒	(9.7) 99,553	(△ 13.7) 26,167	(△ 13.7) 24,935	(0.81) 3.80	(0.0) 95.3	(0.1) 99.6
	平成4年3月卒	(△ 6.5) 93,035	(△ 12.6) 22,874	(△ 13.4) 21,592	(0.27) 4.07	(△ 0.9) 94.4	(△ 0.3) 99.3
	平成5年3月卒	(△ 24.9) 69,892	(△ 14.7) 19,501	(△ 15.2) 18,310	(△0.49) 3.58	(△ 0.5) 93.9	(△ 0.3) 99.0
	平成6年3月卒	(△ 35.7) 44,929	(△ 20.7) 15,470	(△ 21.5) 14,367	(△ 0.68) 2.90	(△ 1.0) 92.9	(△ 0.3) 98.7
	平成7年3月卒	(△ 32.4) 30,384	(△ 16.1) 12,987	(△ 17.3) 11,882	(△ 0.56) 2.34	(△ 1.4) 91.5	(△ 0.5) 98.2
	平成8年3月卒	(△ 27.1) 22,163	(△ 17.8) 10,674	(△ 20.3) 9,467	(△ 0.26) 2.08	(△ 2.8) 88.7	(△ 1.7) 96.5
	平成9年3月卒	(△ 14.3) 18,986	(△ 8.5) 9,769	(△ 8.4) 8,669	(△ 0.14) 1.94	(0.0) 88.7	(0.2) 96.7
	平成10年3月卒	(△ 17.0) 15,765	(△ 3.5) 9,428	(△ 5.6) 8,182	(△ 0.27) 1.67	(△ 1.9) 86.8	(△ 1.2) 95.5
	平成11年3月卒	(△ 34.4) 10,339	(△ 17.6) 7,772	(△ 24.1) 6,210	(△ 0.34) 1.33	(△ 6.9) 79.9	(△ 3.4) 92.1
	平成12年3月卒	(△ 28.0) 7,448	(△ 17.2) 6,439	(△ 23.7) 4,736	(△ 0.17) 1.16	(△ 6.3) 73.6	(△ 5.4) 86.7
	平成13年3月卒	(△ 10.7) 6,648	(△ 4.7) 6,135	(△ 6.2) 4,443	(△ 0.08) 1.08	(△ 1.2) 72.4	(△ 2.0) 84.7
	平成14年3月卒	(△ 24.5) 5,022	(△ 15.3) 5,199	(△ 24.6) 3,350	(△ 0.11) 0.97	(△ 8.0) 64.4	(△ 6.1) 78.6
	平成15年3月卒	(△ 18.5) 4,094	(△ 15.3) 4,401	(△ 15.5) 2,830	(△ 0.04) 0.93	(△ 0.1) 64.3	(△ 2.1) 76.5
	平成16年3月卒	(△ 7.2) 3,800	(△ 5.2) 4,173	(△ 8.7) 2,584	(△ 0.02) 0.91	(△ 2.4) 61.9	(2.2) 78.7
	平成17年3月卒	(5.8) 4,019	(△ 12.5) 3,653	(△ 5.7) 2,437	(0.19) 1.10	(4.8) 66.7	(4.1) 82.8
	平成18年3月卒	(△ 0.4) 4,001	(△ 13.0) 3,179	(△ 5.7) 2,297	(0.16) 1.26	(5.6) 72.3	(4.4) 87.2
	平成19年3月卒	(2.8) 4,113	(△ 8.3) 2,914	(△ 3.0) 2,227	(0.15) 1.41	(4.1) 76.4	(1.5) 88.7
	平成20年3月卒	(△ 2.1) 4,028	(△ 5.9) 2,742	(△ 8.1) 2,046	(0.06) 1.47	(△ 1.8) 74.6	(△ 0.1) 88.6
	平成21年3月卒	(△ 25.1) 3,015	(△ 21.8) 2,143	(△ 33.7) 1,357	(△ 0.06) 1.41	(△ 11.3) 63.3	(△ 7.9) 80.7
	平成22年3月卒	(△ 45.2) 1,651	(△ 14.2) 1,839	(△ 29.6) 956	(△ 0.51) 0.90	(△ 11.3) 52.0	(△ 10.8) 69.9
	平成23年3月卒	(△ 14.8) 1,407	(△ 14.3) 1,576	(△ 11.4) 847	(△ 0.01) 0.89	(1.7) 53.7	(6.1) 76.0
	平成24年3月卒	(△ 6.3) 1,319	(△ 13.3) 1,367	(△ 8.5) 775	(0.07) 0.96	(3.0) 56.7	(4.9) 80.9
	平成25年3月卒	(0.7) 1,328	(△ 18.3) 1,117	(△ 14.5) 663	(0.23) 1.19	(2.7) 59.4	(0.6) 81.5
	平成26年3月卒	(19.6) 1,588	(△ 2.5) 1,089	(0.0) 663	(0.27) 1.46	(1.5) 60.9	(3.3) 84.8
	平成27年3月卒	(4.7) 1,662	(△ 14.0) 936	(1.8) 675	(0.32) 1.78	(11.2) 72.1	(2.5) 87.3
	平成28年3月卒	(5.1) 1,746	(△ 9.8) 844	(△ 9.2) 613	(0.29) 2.07	(0.5) 72.6	(0.1) 87.4
	平成29年3月卒	(△ 0.5) 1,738	(△ 12.4) 739	(△ 8.5) 561	(0.28) 2.35	(3.3) 75.9	(1.9) 89.3
	平成30年3月卒	(9.2) 1,898	(△ 8.9) 673	(△ 3.9) 539	(0.47) 2.82	(4.2) 80.1	(0.5) 89.8
	平成31年3月卒	(2.8) 1,952	(△ 12.2) 591	(△ 10.9) 480	(0.48) 3.30	(1.1) 81.2	(5.0) 94.8
令和2年3月卒	(△ 13.1) 1,696	(△ 9.1) 537	(△ 5.6) 453	(△ 0.14) 3.16	(3.2) 84.4	(-) -	

注1 () 内は、対前年同期比である。注2 比率については小数点第2位を四捨五入している。ただし、求人倍率は小数点第3位を四捨五入している。

(※)平成23年3月卒の数には、東日本大震災の影響により集計ができなかった、岩手県、宮城県及び福島県の求人数、求職者数及び就職者数の一部の数が含まれていない。そのため、平成24年3月卒の前年比の計算にあたっては、上記の平成23年3月卒で集計ができなかった求人数、求職者数及び就職者数の一部の数を除いた値で計算を行った。

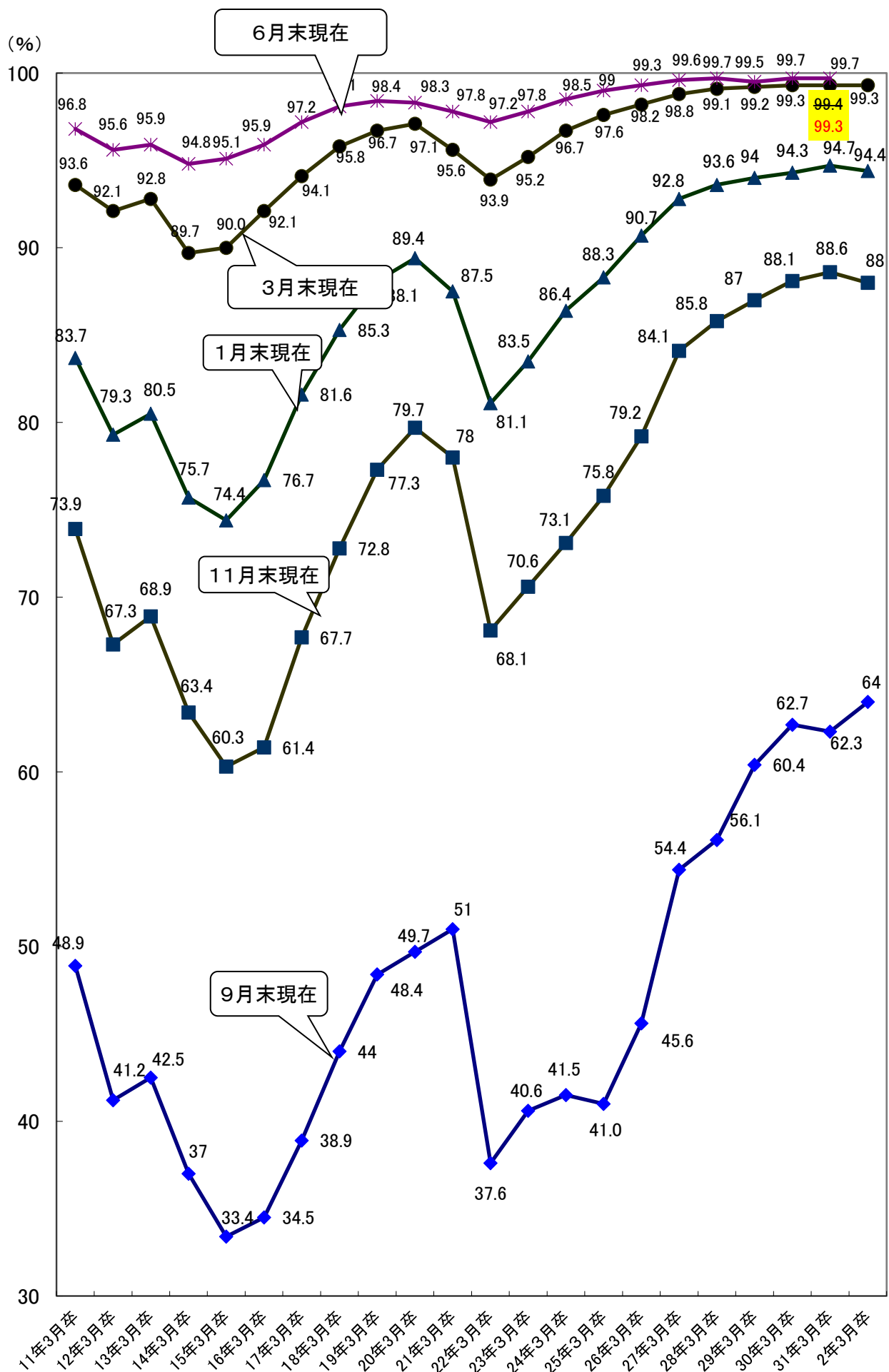
第7表 高校新卒者のハローワーク求人に係る求人・求職・就職内定率の推移(3月末現在)



注1 棒グラフの上の値は求人倍率

注2 比率については小数点第2位を四捨五入している。ただし、求人倍率は小数点第3位を四捨五入している。

第8表 高校新卒者のハローワーク求人に係る就職内定率の推移



(注) 比率については小数点第2位を四捨五入している。