

令和3年度「高校・中学新卒者のハローワーク求人に係る求人・求職・就職内定状況」を公表します（3月末現在）の参考情報について

「令和3年度「高校・中学新卒者のハローワーク求人に係る求人・求職・就職内定状況」を公表します（3月末現在）」の中で、一部の県の特別支援学校における求職者数及び就職内定者数が計上漏れとなっていることが分かりましたので、お知らせします。

なお、計上漏れとなっていた各数値の男女別内訳が確認できなかったため、一部記載を「－」とした上で、確認できた数値を見え消し修正した統計表を参考情報として添付します。

利用者の方々にご迷惑をおかけいたしますことをお詫び申し上げます。

報道関係者 各位

令和4年5月20日

【照会先】

人材開発統括官付

若年者・キャリア形成支援担当参事官室

参事官 河嶋 正敏

室長補佐 佐藤 雅文

(代表電話) 03(5253)1111 (内線 5333)

(直通電話) 03(3597)0331

令和3年度「高校・中学新卒者のハローワーク求人に係る 求人・求職・就職内定状況」を公表します

厚生労働省は、このたび、令和4年3月に高校と中学校を卒業した生徒について、令和4年3月末現在のハローワーク求人における求人・求職・就職内定状況を取りまとめました。対象は、学校やハローワークからの職業紹介を希望した生徒です。

【高校新卒者】(第1表)

- 就職内定率 99.2% (前年同期比 0.1 ポイントの上昇)
- 就職内定者数 約 13 万 4,000 人 (同 7.9%の減)
- 求人数 約 39 万人 (同 0.9%の増)
- 求職者数 約 13 万 5,000 人 (同 8.0%の減)
- 求人倍率 2.89 倍 (同 0.25 ポイントの上昇)

【中学新卒者】(第2表)

- 就職内定率 87.5% (前年同期比 2.8 ポイントの上昇)
- 就職内定者数 266 人 (同 22.4%の減)
- 求人数 1,085 人 (同 5.7%の減)
- 求職者数 304 人 (同 24.9%の減)
- 求人倍率 3.57 倍 (同 0.73 ポイントの上昇)

[参 考]

令和4年3月高校・中学新卒者に関するハローワークによる求人申し込みの受付や選考・内定開始期日は、全国高等学校長協会、主要経済団体(一般社団法人日本経済団体連合会、日本商工会議所、全国中小企業団体中央会)、文部科学省および厚生労働省で検討を行い、次のように申し合わせています。

■ハローワークによる求人申し込みの受付開始期日

高校・中学校 令和3年6月1日以降

■選考・内定開始期日

高 校 令和3年9月16日以降

中 学 校 令和4年1月1日以降(積雪指定地域では、令和3年12月1日以降)

第1表 令和4年3月高校新卒者のハローワーク求人に係る地域別求人・求職・就職内定状況

(令和4年3月末現在)

	求人数		求職者数						就職内定者数						求人倍率		就職内定率					
	人	%	男女計		うち男子		うち女子		男女計		うち男子		うち女子		倍	ポイント	男女計		うち男子		うち女子	
			前年比	前年比	前年比	前年比	前年比	前年比	前年比	前年比	前年比	前年比	前年比	前年比			前年比	前年比	前年比	前年比	前年比	前年比
計	(386, 201)		(146, 564)	(146, 429)	(-)	(88, 699)	(-)	(57, 730)	(145, 274)	(145, 150)	(-)	(88, 063)	(57, 087)	(2.64)		(99.1)	(99.3)	(98.9)	(99.4)	(99.3)	(98.9)	(99.0)
計	389, 637	0.9	134, 765	△8.0	82, 163	△7.4	52, 602	△8.9	133, 721	△7.9	81, 635	△7.3	52, 086	△8.8	2.89	0.25	99.2	0.1	99.4	0.1	99.0	0.1
北海道	(16, 214)		(6, 159)		(3, 441)		(2, 718)		(6, 050)		(3, 396)		(2, 654)		(2.63)		(98.2)		(98.7)		(97.6)	
北海道	16, 466	1.6	5, 664	△8.0	3, 165	△8.0	2, 499	△8.1	5, 569	△8.0	3, 121	△8.1	2, 448	△7.8	2.91	0.28	98.3	0.1	98.6	△0.1	98.0	0.4
東北	(36, 931)		(16, 639)		(9, 953)		(6, 686)		(16, 523)		(9, 897)		(6, 626)		(2.22)		(99.3)		(99.4)		(99.1)	
東北	37, 940	2.7	15, 283	△8.1	9, 058	△9.0	6, 225	△6.9	15, 176	△8.2	8, 998	△9.1	6, 178	△6.8	2.48	0.26	99.3	0.0	99.3	△0.1	99.2	0.1
関東	(50, 664)		(20, 964)		(12, 322)		(8, 642)		(20, 772)		(12, 231)		(8, 541)		(2.42)		(99.1)		(99.3)		(98.8)	
関東	50, 993	0.6	19, 266	△8.1	11, 581	△6.0	7, 685	△11.1	19, 120	△8.0	11, 515	△5.9	7, 605	△11.0	2.65	0.23	99.2	0.1	99.4	0.1	99.0	0.2
京浜	(53, 258)		(9, 739)		(6, 016)		(3, 723)		(9, 633)		(5, 946)		(3, 687)		(5.47)		(98.9)		(98.8)		(99.0)	
京浜	51, 330	△3.6	8, 755	△10.1	5, 416	△10.0	3, 339	△10.3	8, 677	△9.9	5, 363	△9.8	3, 314	△10.1	5.86	0.39	99.1	0.2	99.0	0.2	99.3	0.3
甲信越	(16, 066)		(6, 634)		(-)		(-)		(6, 570)		(-)		(-)		(2.42)		(99.0)		(-)		(-)	
甲信越	16, 843	4.8	6, 214	△6.3	-	-	-	-	6, 149	△6.4	-	-	-	-	2.71	0.29	99.0	0.0	-	-	-	-
北陸	(12, 822)		(4, 756)		(2, 981)		(1, 775)		(4, 740)		(2, 972)		(1, 768)		(2.70)		(99.7)		(99.7)		(99.6)	
北陸	13, 473	5.1	4, 378	△7.9	2, 688	△9.8	1, 690	△4.8	4, 369	△7.8	2, 685	△9.7	1, 684	△4.8	3.08	0.38	99.8	0.1	99.9	0.2	99.6	0.0
東海	(60, 406)		(24, 099)		(14, 458)		(9, 641)		(24, 031)		(14, 419)		(9, 612)		(2.51)		(99.7)		(99.7)		(99.7)	
東海	61, 935	2.5	22, 280	△7.5	13, 504	△6.6	8, 776	△9.0	22, 195	△7.6	13, 454	△6.7	8, 741	△9.1	2.78	0.27	99.6	△0.1	99.6	△0.1	99.6	△0.1
近畿	(8, 609)		(4, 541)		(2, 752)		(1, 789)		(4, 483)		(2, 720)		(1, 763)		(1.90)		(98.7)		(98.8)		(98.5)	
近畿	8, 937	3.8	4, 277	△5.8	2, 523	△8.3	1, 754	△2.0	4, 210	△6.1	2, 498	△8.2	1, 712	△2.9	2.09	0.19	98.4	△0.3	99.0	0.2	97.6	△0.9
京阪神	(47, 077)		(12, 845)		(8, 144)		(4, 701)		(12, 675)		(8, 064)		(4, 611)		(3.67)		(98.7)		(99.0)		(98.1)	
京阪神	45, 892	△2.5	11, 497	△10.5	7, 328	△10.0	4, 169	△11.3	11, 358	△10.4	7, 257	△10.0	4, 101	△11.1	3.99	0.32	98.8	0.1	99.0	0.0	98.4	0.3
山陰	(4, 667)		(2, 177)		(1, 333)		(844)		(2, 173)		(1, 331)		(842)		(2.14)		(99.8)		(99.8)		(99.8)	
山陰	4, 905	5.1	2, 008	△7.8	1, 268	△4.9	740	△12.3	2, 007	△7.6	1, 268	△4.7	739	△12.2	2.44	0.30	100.0	0.2	100.0	0.2	99.9	0.1
山陽	(21, 574)		(9, 011)		(5, 749)		(3, 262)		(8, 932)		(5, 715)		(3, 217)		(2.39)		(99.1)		(99.4)		(98.6)	
山陽	21, 523	△0.2	8, 197	△9.0	5, 349	△7.0	2, 848	△12.7	8, 145	△8.8	5, 324	△6.8	2, 821	△12.3	2.63	0.24	99.4	0.3	99.5	0.1	99.1	0.5
四国	(13, 057)		(5, 464)		(3, 348)		(2, 116)		(5, 407)		(3, 322)		(2, 085)		(2.39)		(99.0)		(99.2)		(98.5)	
四国	13, 110	0.4	5, 057	△7.4	3, 230	△3.5	1, 827	△13.7	5, 031	△7.0	3, 213	△3.3	1, 818	△12.8	2.59	0.20	99.5	0.5	99.5	0.3	99.5	1.0
北九州	(23, 102)		(10, 827)		(6, 623)		(4, 204)		(10, 705)		(6, 562)		(4, 143)		(2.13)		(98.9)		(99.1)		(98.5)	
北九州	23, 395	1.3	9, 982	△7.8	6, 072	△8.3	3, 910	△7.0	9, 904	△7.5	6, 034	△8.0	3, 870	△6.6	2.34	0.21	99.2	0.3	99.4	0.3	99.0	0.5
南九州	(21, 754)		(12, 709)		(7, 623)		(5, 086)		(12, 580)		(7, 558)		(5, 022)		(1.71)		(99.0)		(99.1)		(98.7)	
南九州	22, 895	5.2	12, 040	△5.3	7, 201	△5.5	4, 839	△4.9	11, 932	△5.2	7, 146	△5.5	4, 786	△4.7	1.90	0.19	99.1	0.1	99.2	0.1	98.9	0.2

注1 求職者数とは、学校又はハローワークの紹介を希望する者のみの数であり、就職内定者数とは、学校又はハローワークの紹介によって内定した者のみの数である。

注2 地域区分は次のとおりである。

東北（青森、岩手、宮城、秋田、山形、福島）、関東（茨城、栃木、群馬、埼玉、千葉）、京浜（東京、神奈川）、甲信越（新潟、山梨、長野）、北陸（富山、石川、福井）、東海（岐阜、静岡、愛知、三重）、近畿（滋賀、奈良、和歌山）、京阪神（京都、大阪、兵庫）、山陰（鳥取、島根）、山陽（岡山、広島、山口）、四国（徳島、香川、愛媛、高知）、北九州（福岡、佐賀、長崎）、南九州（熊本、大分、宮崎、鹿児島、沖縄）

注3 ()内は、前年同期における状況である。

注4 比率については小数点第2位を四捨五入している。ただし、求人倍率は小数点第3位を四捨五入している。

第2表 令和4年3月中学新卒者のハローワーク求人に係る求人・求職・就職内定状況

(令和4年3月末現在)

	求人数		求職者数						求人倍率		就職内定者数						就職内定率					
	人	%	男女計		うち男子		うち女子		倍	ポイント	男女計		うち男子		うち女子		%	ポイント	うち男子		うち女子	
			前年比	前年比	前年比	前年比	前年比	前年比			前年比	前年比	前年比	前年比	前年比	前年比			前年比	前年比	前年比	
計	(1, 150)		(405)		(320)		(85)		(2.84)		(343)		(279)		(64)		(84.7)		(87.2)		(75.3)	
計	1, 085	△5.7	304	△24.9	234	△26.9	70	△17.6	3.57	0.73	266	△22.4	212	△24.0	54	△15.6	87.5	2.8	90.6	3.4	77.1	1.8

注1 求職者数とは、学校又はハローワークの紹介を希望する者のみの数であり、就職内定者数とは、学校又はハローワークの紹介によって内定した者のみの数である。

注2 ()内は、前年同期における状況である。

注3 比率については小数点第2位を四捨五入している。ただし、求人倍率は小数点第3位を四捨五入している。

第3表 高校新卒者のハローワーク求人に係る都道府県別求人・求職・就職内定状況

(令和4年3月末現在)

都道府県	地域区分	求人数 (人)	求職者数(人)				就職内定者数(人)				求人倍率 (倍)	就職内定率(%)					
			前年比増減 (%)	男女計	前年比増減 (%)	男子	女子	男女計	前年比増減 (%)	男子		女子	前年比 (ポイント)	男女計	前年比 (ポイント)	男子	女子
北海道	北海道	16,466	1.6	5,664	△8.0	3,165	2,499	5,569	△8.0	3,121	2,448	2.91	0.28	98.3	0.1	98.6	98.0
青森	東北	4,227	△0.6	2,060	△16.1	1,213	847	2,037	△16.2	1,197	840	2.05	0.32	98.9	△0.2	98.7	99.2
岩手	東北	5,450	1.7	2,358	△7.6	1,465	893	2,345	△7.5	1,459	886	2.31	0.21	99.4	0.1	99.6	99.2
宮城	東北	9,686	△1.0	3,295	△5.5	1,926	1,369	3,272	△5.0	1,913	1,359	2.94	0.13	99.3	0.6	99.3	99.3
秋田	東北	4,588	8.3	1,733	△4.5	1,056	677	1,720	△5.1	1,051	669	2.65	0.32	99.2	△0.6	99.5	98.8
山形	東北	5,651	7.2	2,059	△12.6	1,154	905	2,043	△12.8	1,143	900	2.74	0.50	99.2	△0.2	99.0	99.4
福島	東北	8,338	3.8	3,778	△4.9	2,244	1,534	3,759	△5.0	2,235	1,524	2.21	0.19	99.5	△0.1	99.6	99.3
茨城	関東	9,963	1.6	3,932	△6.7	2,374	1,558	3,919	△6.6	2,369	1,550	2.53	0.20	99.7	0.1	99.8	99.5
栃木	関東	6,917	3.9	3,087	△5.0	1,946	1,141	3,075	△4.9	1,941	1,134	2.24	0.19	99.6	0.0	99.7	99.4
群馬	関東	7,683	2.0	2,526	△6.5	1,604	922	2,512	△6.1	1,593	919	3.04	0.25	99.4	0.5	99.3	99.7
埼玉	関東	14,709	△2.5	5,390	△7.3	3,083	2,307	5,384	△7.1	3,080	2,304	2.73	0.13	99.9	0.1	99.9	99.9
千葉	関東	11,721	1.1	4,331	△13.1	2,574	1,757	4,230	△13.1	2,532	1,698	2.71	0.39	97.7	0.1	98.4	96.6
東京	京浜	39,509	△4.2	4,606	△10.9	2,867	1,739	4,589	△10.7	2,854	1,735	8.58	0.60	99.6	0.2	99.5	99.8
神奈川	京浜	11,821	△1.7	4,149	△9.2	2,549	1,600	4,088	△9.1	2,509	1,579	2.85	0.22	98.5	0.1	98.4	98.7
新潟	甲信越			2,616	△4.2	—	—	2,602	△4.2	—	—	3.10	0.26	99.5		—	—
		8,100	4.3	2,482	△4.4	1,528	955	2,481	△4.2	1,528	952	3.26	0.27	99.9	0.0	100.0	99.8
富山	北陸	4,724	2.9	1,555	△8.5	999	556	1,553	△8.4	999	554	3.04	0.34	99.9	0.1	100.0	99.6
石川	北陸	4,884	8.1	1,654	△5.4	997	657	1,647	△5.1	994	653	2.95	0.37	99.6	0.3	99.7	99.4
福井	北陸	3,865	4.1	1,169	△10.7	692	477	1,169	△10.7	692	477	3.31	0.48	100.0	0.0	100.0	100.0
山梨	甲信越	2,489	13.7	963	△4.1	632	331	951	△4.0	628	323	2.58	0.40	98.8	0.1	99.4	97.6
長野	甲信越	6,254	2.4	2,635	△9.1	1,620	1,015	2,596	△9.3	1,603	993	2.37	0.26	98.5	△0.2	99.0	97.8
岐阜	東海	9,365	5.4	3,462	△9.0	2,119	1,343	3,458	△9.0	2,117	1,341	2.71	0.37	99.9	0.0	99.9	99.9
静岡	東海	14,342	5.2	5,593	△9.0	3,295	2,298	5,556	△9.4	3,276	2,280	2.56	0.34	99.3	△0.4	99.4	99.2
愛知	東海	30,475	0.6	9,726	△7.1	5,899	3,827	9,703	△7.0	5,884	3,819	3.13	0.24	99.8	0.2	99.7	99.8
三重	東海	7,753	2.2	3,499	△4.8	2,191	1,308	3,478	△5.3	2,177	1,301	2.22	0.16	99.4	△0.5	99.4	99.5
滋賀	近畿	3,980	5.7	1,916	△5.9	1,150	766	1,877	△7.1	1,134	743	2.08	0.23	98.0	△1.2	98.6	97.0
京都	京阪神	5,166	7.6	1,411	△8.0	896	515	1,381	△6.9	875	506	3.66	0.53	97.9	1.2	97.7	98.3
大阪	京阪神	27,135	△6.0	5,653	△10.0	3,507	2,146	5,596	△10.1	3,487	2,109	4.80	0.21	99.0	△0.1	99.4	98.3
兵庫	京阪神	13,591	1.3	4,433	△11.8	2,925	1,508	4,381	△11.7	2,895	1,486	3.07	0.40	98.8	0.1	99.0	98.5
奈良	近畿	2,211	7.3	1,085	△7.2	607	478	1,062	△7.1	600	462	2.04	0.28	97.9	0.1	98.8	96.7
和歌山	近畿	2,746	△1.3	1,276	△4.4	766	510	1,271	△3.7	764	507	2.15	0.07	99.6	0.7	99.7	99.4
鳥取	山陰	2,004	3.2	960	△3.9	599	361	959	△3.8	599	360	2.09	0.15	99.9	0.1	100.0	99.7
島根	山陰	2,901	6.4	1,048	△11.0	669	379	1,048	△10.9	669	379	2.77	0.46	100.0	0.2	100.0	100.0
岡山	山陽	6,679	△1.5	3,133	△6.6	2,057	1,076	3,118	△6.3	2,054	1,064	2.13	0.11	99.5	0.3	99.9	98.9
広島	山陽	9,255	0.3	2,485	△10.9	1,622	863	2,452	△10.9	1,603	849	3.72	0.41	98.7	0.0	98.8	98.4
山口	山陽	5,589	0.3	2,579	△10.0	1,670	909	2,575	△9.7	1,667	908	2.17	0.23	99.8	0.4	99.8	99.9
徳島	四国	2,266	5.5	1,088	△5.6	720	368	1,082	△5.4	717	365	2.08	0.22	99.4	0.1	99.6	99.2
香川	四国	3,739	△8.0	1,212	△10.0	758	454	1,207	△9.8	756	451	3.08	0.06	99.6	0.3	99.7	99.3
愛媛	四国	5,412	5.8	1,899	△6.5	1,223	676	1,893	△5.9	1,219	674	2.85	0.33	99.7	0.7	99.7	99.7
高知	四国	1,693	△2.1	858	△8.1	529	329	849	△7.1	521	328	1.97	0.12	99.0	1.1	98.5	99.7
福岡	北九州	15,375	0.6	5,525	△7.4	3,421	2,104	5,485	△7.0	3,405	2,080	2.78	0.22	99.3	0.4	99.5	98.9
佐賀	北九州	3,712	△0.9	2,030	△2.5	1,228	802	2,019	△2.6	1,222	797	1.83	0.03	99.5	0.0	99.5	99.4
長崎	北九州	4,308	5.8	2,427	△12.7	1,423	1,004	2,400	△12.2	1,407	993	1.78	0.31	98.9	0.6	98.9	98.9
熊本	南九州	5,941	6.3	3,155	1.1	1,922	1,233	3,124	0.9	1,905	1,219	1.88	0.09	99.0	△0.2	99.1	98.9
大分	南九州	4,235	9.0	2,061	△5.4	1,202	859	2,048	△5.3	1,197	851	2.05	0.27	99.4	0.1	99.6	99.1
宮崎	南九州	3,992	0.4	2,064	△8.7	1,264	800	2,048	△8.6	1,260	788	1.93	0.17	99.2	0.0	99.7	98.5
鹿児島	南九州	6,059	11.4	3,236	△5.9	1,815	1,421	3,221	△5.7	1,805	1,416	1.87	0.29	99.5	0.1	99.4	99.6
沖縄	南九州	2,668	△6.8	1,524	△11.0	998	526	1,491	△10.4	979	512	1.75	0.08	97.8	0.6	98.1	97.3
合計				134,898		—	—	133,842		—	—					—	—
		389,637	0.9	124,765	△8.0	82,163	52,602	122,721	△7.9	81,625	52,086	2.89	0.25	99.2	0.1	99.4	99.0

注1 求職者数とは、学校又はハローワークの紹介を希望する者のみの数であり、就職内定者数とは、学校又はハローワークの紹介によって内定した者のみの数である。

注2 比率については小数点第2位を四捨五入している。ただし、求人倍率は小数点第3位を四捨五入している。

第4表 高校新卒者のハローワーク求人に係る産業別求人状況

(令和4年3月末現在)

産業分類	令和3年3月	令和4年3月		
			増減数	増減率(%)
A,B 農・林・漁業	3,147	3,245	98	3.1
C 鉱業, 採石業, 砂利採取業	389	406	17	4.4
D 建設業	73,013	75,444	2,431	3.3
E 製造業	108,569	119,312	10,743	9.9
食料品製造業	16,389	16,431	42	0.3
飲料・たばこ・飼料製造業	1,007	987	△ 20	△ 2.0
繊維工業	2,948	3,198	250	8.5
木材・木製品製造業	1,670	1,889	219	13.1
家具・装備品製造業	943	1,093	150	15.9
パルプ・紙・紙加工品製造業	3,126	3,158	32	1.0
印刷・同関連業	2,587	2,567	△ 20	△ 0.8
化学工業	5,661	5,930	269	4.8
石油製品・石炭製品製造業	537	427	△ 110	△ 20.5
プラスチック製品製造業	6,020	7,208	1,188	19.7
ゴム製品製造業	1,338	1,723	385	28.8
窯業・土石製品製造業	3,196	3,562	366	11.5
鉄鋼業	3,847	4,288	441	11.5
非鉄金属製造業	1,849	2,253	404	21.8
金属製品製造業	10,327	11,585	1,258	12.2
はん用機械器具製造業	7,412	8,041	629	8.5
生産用機械器具製造業	5,346	6,281	935	17.5
業務用機械器具製造業	2,590	2,776	186	7.2
電子部品・デバイス・電子回路製造業	4,436	5,589	1,153	26.0
電気機械器具製造業	7,000	8,074	1,074	15.3
情報通信機械器具製造業	1,413	1,509	96	6.8
輸送用機械器具製造業	17,002	18,515	1,513	8.9
その他の製造業	1,925	2,228	303	15.7
F 電気・ガス・熱供給・水道業	2,099	1,969	△ 130	△ 6.2
G 情報通信業	3,176	2,928	△ 248	△ 7.8
H 運輸業, 郵便業	26,284	24,432	△ 1,852	△ 7.0
I 卸売業, 小売業	49,162	46,518	△ 2,644	△ 5.4
J 金融業, 保険業	2,298	1,963	△ 335	△ 14.6
K 不動産業, 物品賃貸業	4,194	4,207	13	0.3
L 学術研究, 専門・技術サービス業	7,288	7,211	△ 77	△ 1.1
M 宿泊業, 飲食サービス業	15,990	14,772	△ 1,218	△ 7.6
N 生活関連サービス業, 娯楽業	15,569	14,413	△ 1,156	△ 7.4
O 教育, 学習支援業	656	725	69	10.5
P 医療, 福祉	45,834	43,499	△ 2,335	△ 5.1
Q 複合サービス事業	4,195	3,959	△ 236	△ 5.6
R サービス業(他に分類されないもの)	24,206	24,498	292	1.2
S,T 公務, その他	132	136	4	3.0
合計	386,201	389,637	3,436	0.9

(注) 比率については小数点第2位を四捨五入している。

第5表 高校新卒者のハローワーク求人に係る規模別求人状況

(令和4年3月末現在)

規模別	令和3年3月	令和4年3月		
			増減数	増減率(%)
29人以下	129,905	132,056	2,151	1.7
30～99人	115,086	118,931	3,845	3.3
100～299人	72,973	72,452	△ 521	△ 0.7
300～499人	19,953	19,436	△ 517	△ 2.6
500～999人	17,318	17,673	355	2.0
1,000人以上	30,966	29,089	△ 1,877	△ 6.1
合計	386,201	389,637	3,436	0.9

(注) 比率については小数点第2位を四捨五入している。

第6表 高校・中学新卒者のハローワーク求人に係る求人・求職・就職内定状況の推移

(1) 高校新卒者の状況

卒業年	3月末日現在の状況					卒業年の6月末日現在の就職決定率 (%)
	求人数 (%)	求職者数 (%)	就職内定者数 (%)	求人倍率 (ポイント)	就職内定率 (%)	
昭和63年3月卒	(3.2) 787,832	(△2.3) 499,305	(△1.4) 490,479	(0.09) 1.58	(0.8) 98.2	(0.4) 99.3
平成元年3月卒	(31.8) 1,038,207	(1.5) 506,850	(1.9) 499,795	(0.47) 2.05	(0.4) 98.6	(0.3) 99.6
平成2年3月卒	(29.2) 1,340,904	(3.0) 521,968	(3.6) 517,833	(0.52) 2.57	(0.6) 99.2	(0.0) 99.6
平成3年3月卒	(19.8) 1,607,030	(△0.4) 520,129	(△0.3) 516,036	(0.52) 3.09	(0.0) 99.2	(0.1) 99.7
平成4年3月卒	(4.3) 1,676,001	(△3.5) 502,089	(△3.6) 497,267	(0.25) 3.34	(△0.2) 99.0	(0.0) 99.7
平成5年3月卒	(△18.1) 1,372,955	(△11.4) 444,858	(△11.9) 438,279	(△0.25) 3.09	(△0.5) 98.5	(△0.2) 99.5
平成6年3月卒	(△31.9) 935,200	(△14.6) 379,815	(△15.5) 370,176	(△0.63) 2.46	(△1.0) 97.5	(△0.6) 98.9
平成7年3月卒	(△30.8) 647,290	(△11.7) 335,325	(△12.2) 324,890	(△0.53) 1.93	(△0.6) 96.9	(△0.2) 98.7
平成8年3月卒	(△17.3) 535,023	(△7.9) 308,924	(△8.4) 297,655	(△0.20) 1.73	(△0.5) 96.4	(△0.3) 98.4
平成9年3月卒	(△3.2) 518,094	(△5.2) 292,816	(△4.9) 283,051	(0.04) 1.77	(0.3) 96.7	(0.1) 98.5
平成10年3月卒	(△0.1) 517,496	(△5.8) 275,872	(△6.2) 265,445	(0.11) 1.88	(△0.5) 96.2	(△0.3) 98.2
平成11年3月卒	(△30.7) 358,565	(△14.8) 235,131	(△17.1) 220,035	(△0.36) 1.52	(△2.6) 93.6	(△1.4) 96.8
平成12年3月卒	(△25.3) 267,680	(△12.3) 206,243	(△13.7) 189,934	(△0.22) 1.30	(△1.5) 92.1	(△1.2) 95.6
平成13年3月卒	(1.4) 271,380	(0.6) 207,549	(1.4) 192,572	(0.01) 1.31	(0.7) 92.8	(0.3) 95.9
平成14年3月卒	(△11.4) 240,566	(△8.0) 190,856	(△11.1) 171,122	(△0.05) 1.26	(△3.1) 89.7	(△1.1) 94.8
平成15年3月卒	(△10.1) 216,386	(△6.7) 178,163	(△6.3) 160,313	(△0.05) 1.21	(0.3) 90.0	(0.3) 95.1
平成16年3月卒	(3.3) 223,493	(△0.6) 177,020	(1.6) 162,958	(0.05) 1.26	(2.1) 92.1	(0.8) 95.9
平成17年3月卒	(14.8) 256,660	(1.3) 179,382	(3.6) 168,885	(0.17) 1.43	(2.0) 94.1	(1.3) 97.2
平成18年3月卒	(14.2) 293,071	(1.3) 181,637	(3.0) 174,025	(0.18) 1.61	(1.7) 95.8	(0.9) 98.1
平成19年3月卒	(13.3) 332,148	(2.1) 185,485	(3.1) 179,375	(0.18) 1.79	(0.9) 96.7	(0.3) 98.4
平成20年3月卒	(4.0) 345,599	(△0.6) 184,387	(△0.2) 179,074	(0.08) 1.87	(0.4) 97.1	(△0.1) 98.3
平成21年3月卒	(△6.6) 322,620	(△3.3) 178,302	(△4.8) 170,479	(△0.06) 1.81	(△1.5) 95.6	(△0.5) 97.8
平成22年3月卒	(△38.6) 197,960	(△14.1) 153,227	(△15.6) 143,821	(△0.52) 1.29	(△1.7) 93.9	(△0.6) 97.2
平成23年3月卒	(△1.7) 194,635	(2.2) 156,655	(3.7) 149,179	(△0.05) 1.24	(1.3) 95.2	(0.6) 97.8
平成24年3月卒	(6.5) 208,701	(2.1) 160,242	(3.7) 154,989	(0.06) 1.30	(1.5) 96.7	(0.7) 98.5
平成25年3月卒	(8.8) 227,168	(3.5) 165,777	(4.4) 161,757	(0.07) 1.37	(0.9) 97.6	(0.5) 99.0
平成26年3月卒	(12.5) 255,472	(△0.9) 164,268	(△0.3) 161,312	(0.19) 1.56	(0.6) 98.2	(0.3) 99.3
平成27年3月卒	(23.7) 316,055	(4.1) 171,084	(4.8) 169,031	(0.29) 1.85	(0.8) 98.8	(0.3) 99.6
平成28年3月卒	(11.7) 352,993	(1.0) 172,748	(1.3) 171,152	(0.19) 2.04	(0.3) 99.1	(0.1) 99.7
平成29年3月卒	(9.7) 387,308	(0.5) 173,586	(0.6) 172,186	(0.19) 2.23	(0.1) 99.2	(△0.2) 99.5
平成30年3月卒	(11.7) 432,669	(△1.3) 171,265	(△1.2) 170,061	(0.3) 2.53	(0.1) 99.3	(0.2) 99.7
平成31年3月卒	(10.2) 476,969	(0.1) 171,913	(0.2) 170,211	(0.25) 2.78	(0.0) 99.4	(0.0) 99.7
令和2年3月卒	(1.5) 484,228	(△2.1) 167,962	(△2.1) 166,730	(0.10) 2.88	(0.0) 99.3	(0.0) 99.7
令和3年3月卒	(△20.2) 386,201	(△12.7) 146,564	(△12.9) 145,274	(△0.24) 2.64	(△0.2) 99.1	(△0.1) 99.6
令和4年3月卒	(0.9) 389,637	(△8.0) 134,898	(△7.9) 133,842	(0.25) 2.89	(0.1) 99.2	(-) -

注1 ()内は、対前年同期における状況である。

注2 比率については小数点第2位を四捨五入している。ただし、求人倍率は小数点第3位を四捨五入している。

注3 求職者数とは、学校又はハローワークの紹介を希望する者のみの数であり、就職内定者数とは、学校又はハローワークの紹介によって内定した者のみの数である。

注4 「卒業年の6月末日現在」は、職業安定局雇用政策課調べ

(※)平成23年3月卒の数には、東日本大震災の影響により集計ができなかった、岩手県、宮城県及び福島県の求人数、求職者数及び就職内定者数の一部の数が含まれていない。そのため、平成24年3月卒の前年比の計算にあたっては、上記の平成23年3月卒で集計ができなかった求人数、求職者数及び就職内定者数の一部の数を除いた値で計算を行った。

(2) 中学新卒者の状況

卒業年	3月末現在の状況					卒業年の6月末現在
	求人数 (%) 人	求職者数 (%) 人	就職内定者数 (%) 人	求人倍率 (%) 倍	就職内定率 (%) %	就職決定率 (%) %
昭和63年3月卒	(3.9) 65,420	(△ 4.1) 36,126	(△ 2.8) 34,684	(0.14) 1.81	(1.3) 96.0	(0.2) 99.5
平成元年3月卒	(17.5) 76,836	(△ 6.0) 33,962	(△ 7.0) 32,259	(0.45) 2.26	(△ 1.0) 95.0	(△ 0.1) 99.4
平成2年3月卒	(18.1) 90,743	(△ 10.7) 30,324	(△ 10.4) 28,897	(0.73) 2.99	(0.3) 95.3	(0.1) 99.5
平成3年3月卒	(9.7) 99,553	(△ 13.7) 26,167	(△ 13.7) 24,935	(0.81) 3.80	(0.0) 95.3	(0.1) 99.6
平成4年3月卒	(△ 6.5) 93,035	(△ 12.6) 22,874	(△ 13.4) 21,592	(0.27) 4.07	(△ 0.9) 94.4	(△ 0.3) 99.3
平成5年3月卒	(△ 24.9) 69,892	(△ 14.7) 19,501	(△ 15.2) 18,310	(△ 0.49) 3.58	(△ 0.5) 93.9	(△ 0.3) 99.0
平成6年3月卒	(△ 35.7) 44,929	(△ 20.7) 15,470	(△ 21.5) 14,367	(△ 0.68) 2.90	(△ 1.0) 92.9	(△ 0.3) 98.7
平成7年3月卒	(△ 32.4) 30,384	(△ 16.1) 12,987	(△ 17.3) 11,882	(△ 0.56) 2.34	(△ 1.4) 91.5	(△ 0.5) 98.2
平成8年3月卒	(△ 27.1) 22,163	(△ 17.8) 10,674	(△ 20.3) 9,467	(△ 0.26) 2.08	(△ 2.8) 88.7	(△ 1.7) 96.5
平成9年3月卒	(△ 14.3) 18,986	(△ 8.5) 9,769	(△ 8.4) 8,669	(△ 0.14) 1.94	(0.0) 88.7	(0.2) 96.7
平成10年3月卒	(△ 17.0) 15,765	(△ 3.5) 9,428	(△ 5.6) 8,182	(△ 0.27) 1.67	(△ 1.9) 86.8	(△ 1.2) 95.5
平成11年3月卒	(△ 34.4) 10,339	(△ 17.6) 7,772	(△ 24.1) 6,210	(△ 0.34) 1.33	(△ 6.9) 79.9	(△ 3.4) 92.1
平成12年3月卒	(△ 28.0) 7,448	(△ 17.2) 6,439	(△ 23.7) 4,736	(△ 0.17) 1.16	(△ 6.3) 73.6	(△ 5.4) 86.7
平成13年3月卒	(△ 10.7) 6,648	(△ 4.7) 6,135	(△ 6.2) 4,443	(△ 0.08) 1.08	(△ 1.2) 72.4	(△ 2.0) 84.7
平成14年3月卒	(△ 24.5) 5,022	(△ 15.3) 5,199	(△ 24.6) 3,350	(△ 0.11) 0.97	(△ 8.0) 64.4	(△ 6.1) 78.6
平成15年3月卒	(△ 18.5) 4,094	(△ 15.3) 4,401	(△ 15.5) 2,830	(△ 0.04) 0.93	(△ 0.1) 64.3	(△ 2.1) 76.5
平成16年3月卒	(△ 7.2) 3,800	(△ 5.2) 4,173	(△ 8.7) 2,584	(△ 0.02) 0.91	(△ 2.4) 61.9	(2.2) 78.7
平成17年3月卒	(5.8) 4,019	(△ 12.5) 3,653	(△ 5.7) 2,437	(0.19) 1.10	(4.8) 66.7	(4.1) 82.8
平成18年3月卒	(△ 0.4) 4,001	(△ 13.0) 3,179	(△ 5.7) 2,297	(0.16) 1.26	(5.6) 72.3	(4.4) 87.2
平成19年3月卒	(2.8) 4,113	(△ 8.3) 2,914	(△ 3.0) 2,227	(0.15) 1.41	(4.1) 76.4	(1.5) 88.7
平成20年3月卒	(△ 2.1) 4,028	(△ 5.9) 2,742	(△ 8.1) 2,046	(0.06) 1.47	(△ 1.8) 74.6	(△ 0.1) 88.6
平成21年3月卒	(△ 25.1) 3,015	(△ 21.8) 2,143	(△ 33.7) 1,357	(△ 0.06) 1.41	(△ 11.3) 63.3	(△ 7.9) 80.7
平成22年3月卒	(△ 45.2) 1,651	(△ 14.2) 1,839	(△ 29.6) 956	(△ 0.51) 0.90	(△ 11.3) 52.0	(△ 10.8) 69.9
平成23年3月卒	(△ 14.8) 1,407	(△ 14.3) 1,576	(△ 11.4) 847	(△ 0.01) 0.89	(1.7) 53.7	(6.1) 76.0
平成24年3月卒	(△ 6.3) 1,319	(△ 13.3) 1,367	(△ 8.5) 775	(0.07) 0.96	(3.0) 56.7	(4.9) 80.9
平成25年3月卒	(0.7) 1,328	(△ 18.3) 1,117	(△ 14.5) 663	(0.23) 1.19	(2.7) 59.4	(0.6) 81.5
平成26年3月卒	(19.6) 1,588	(△ 2.5) 1,089	(0.0) 663	(0.27) 1.46	(1.5) 60.9	(3.3) 84.8
平成27年3月卒	(4.7) 1,662	(△ 14.0) 936	(1.8) 675	(0.32) 1.78	(11.2) 72.1	(2.5) 87.3
平成28年3月卒	(5.1) 1,746	(△ 9.8) 844	(△ 9.2) 613	(0.29) 2.07	(0.5) 72.6	(0.1) 87.4
平成29年3月卒	(△ 0.5) 1,738	(△ 12.4) 739	(△ 8.5) 561	(0.28) 2.35	(3.3) 75.9	(1.9) 89.3
平成30年3月卒	(9.2) 1,898	(△ 8.9) 673	(△ 3.9) 539	(0.47) 2.82	(4.2) 80.1	(0.5) 89.8
平成31年3月卒	(2.8) 1,952	(△ 12.2) 591	(△ 10.9) 480	(0.48) 3.30	(1.1) 81.2	(5.0) 94.8
令和2年3月卒	(△ 13.1) 1,696	(△ 9.1) 537	(△ 5.6) 453	(△ 0.14) 3.16	(3.2) 84.4	(△ 2.9) 91.9
令和3年3月卒	(△ 32.2) 1,150	(△ 24.6) 405	(△ 24.3) 343	(△ 0.32) 2.84	(0.3) 84.7	(3.5) 95.4
令和4年3月卒	(△ 5.7) 1,085	(△ 24.9) 304	(△ 22.4) 266	0.7 3.57	(2.8) 87.5	(-) -

注1 ()内は、対前年同期における状況である。

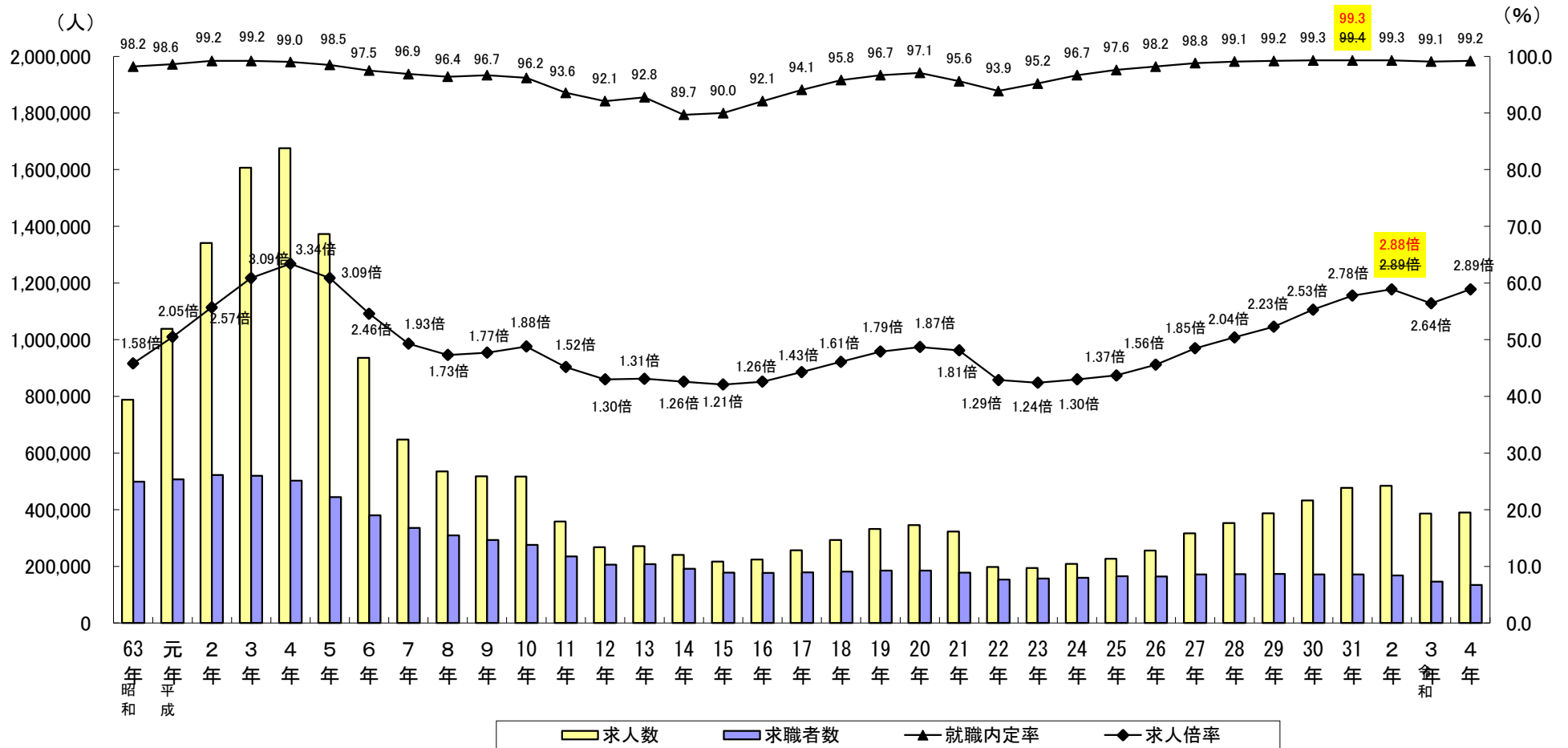
注2 比率については小数点第2位を四捨五入している。ただし、求人倍率は小数点第3位を四捨五入している。

注3 求職者数とは、学校又はハローワークの紹介を希望する者のみの数であり、就職内定者数とは、学校又はハローワークの紹介によって内定した者のみの数である。

注4 「卒業年の6月末現在」は、職業安定局雇用政策課調べ

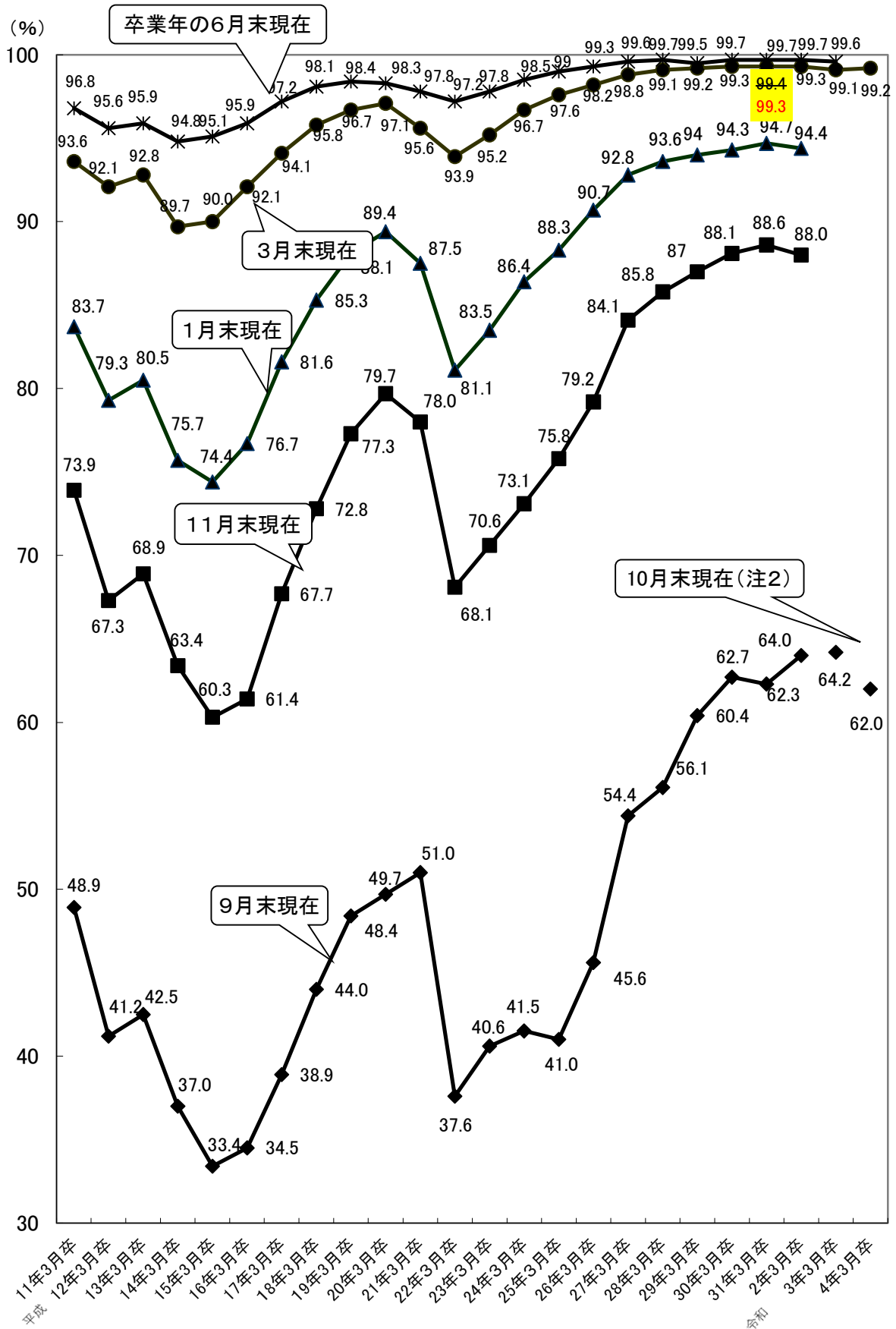
(※)平成23年3月卒の数には、東日本大震災の影響により集計ができなかった、岩手県、宮城県及び福島県の求人数、求職者数及び就職者数の一部の数が含まれていない。そのため、平成24年3月卒の前年比の計算にあたっては、上記の平成23年3月卒で集計ができなかった求人数、求職者数及び就職者数の一部の数を除いた値で計算を行った。

第7表 高校新卒者のハローワーク求人に係る求人・求職・就職内定率の推移(3月末現在)



注1 求職者数とは、学校又はハローワークの紹介を希望する者のみの数であり、就職内定率の算出に用いている就職内定者数とは、学校又はハローワークの紹介によって内定した者のみの数である。
 注2 就職内定率については小数点第2位を四捨五入している。求人倍率は小数点第3位を四捨五入している。

第8表 高校新卒者のハローワーク求人に係る就職内定率の推移



(注1) 「卒業年の6月末現在」は職業安定局雇用政策課調べ

(注2) 令和3年3月卒の数値については、新型コロナウイルス感染症の影響により、令和3年3月高校新卒者の就職に関する選考・内定開始期日などの変更があったことを踏まえ、調査時点をもとに10月末に代えて取りまとめている。

(注3) 令和3年3月卒から、「11月末現在」及び「1月末現在」は集計していない。