

令和元年度「高校・中学新卒者のハローワーク求人に係る求人・求職・就職内定状況」取りまとめ（1月末現在）の一部訂正について

「令和元年度「高校・中学新卒者のハローワーク求人に係る求人・求職・就職内定状況」取りまとめ（1月末現在）」の中で、公表資料の一部に誤りがありましたので、公表済みの資料を別紙のとおり訂正します。訂正箇所は見え消し部分のみです。利用者の方々にはご迷惑をおかけしましたことを深くお詫び申し上げます。

令和元年度「高校・中学新卒者のハローワーク求人に係る

求人・求職・就職内定状況」取りまとめ

～高校生の就職内定率は 94.4%と前年同期比 0.3 ポイント低下。令和2年1月末現在～

厚生労働省は、このほど、令和2年3月に高校や中学を卒業する生徒について、令和2年1月末現在の公共職業安定所（ハローワーク）求人における求人・求職・就職内定状況を取りまとめました。対象は、学校やハローワークからの職業紹介を希望した生徒です。

【高校新卒者】（第1表）

- 就職内定率 94.4%で、前年同期比 0.3 ポイントの低下
- 就職内定者数 約 16 万人で、同 2.4%の減
- 求人数 約 48 万 2 千人で、同 1.6%の増
- 求職者数 約 16 万 9 千人で、同 2.1%の減
- 求人倍率 2.85 倍で、同 0.11 ポイントの上昇

【中学新卒者】（第2表）

- 就職内定率 28.7%で、前年同期比 14.3 ポイントの上昇
- 就職内定者数 204 人で、同 78.9%の増
- 求人数 1,640 人で、前年同期比 10.9%の減
- 求職者数 710 人で、同 10.4%の減
- 求人倍率 2.31 倍で、同 0.01 ポイントの低下

（参 考）

令和2年3月高校・中学新卒者に係るハローワークによる求人申込みの受付及び選考・内定開始期日は、全国高等学校長協会、主要経済団体（一般社団法人日本経済団体連合会、日本商工会議所、全国中小企業団体中央会）、文部科学省及び厚生労働省において検討を行い、次のように申し合わせています。

<ハローワークによる求人申込みの受付開始期日>

高校・中学校 令和元年6月1日以降

<選考・内定開始期日>

・ 高 校 令和元年9月16日以降

・ 中学校 令和2年1月1日以降（積雪指定地域では、令和元年12月1日以降）

（照会先）

人材開発統括官付若年者・キャリア形成支援担当参事官室 若年者雇用対策係（内線 5775・5282）

第1表 令和2年3月高校新卒者のハローワーク求人に係る地域別求人・求職・就職内定状況

(令和2年1月末現在)

	求人数		求職者数				就職内定者数				求人倍率		就職内定率									
	前年比		男女計	前年比	うち男子	前年比	うち女子	前年比	男女計	前年比	うち男子	前年比	うち女子	前年比	前年差	男女計	前年差	うち男子	前年差	うち女子	前年差	
	人	%	人	%	人	%	人	%	人	%	人	%	人	%	倍	ポイント	%	ポイント	%	ポイント	%	ポイント
計	(474,696)		(172,944)		(102,906)		(70,038)		(163,734)		(97,856)		(65,878)		(2.74)	0.11	(94.7)	0.3	(95.1)	0.2	(94.1)	0.4
	482,434	1.6	169,255	△2.1	100,830	△2.0	68,425	△2.3	159,829	△2.4	95,724	△2.2	64,105	△2.7	2.85	0.11	94.4	△0.3	94.9	△0.2	93.7	△0.4
北海道	(18,845)		(7,450)		(4,050)		(3,400)		(6,898)		(3,755)		(3,143)		(2.53)		(92.6)		(92.7)		(92.4)	
	18,892	0.2	7,166	△3.8	3,850	△4.9	3,316	△2.5	6,687	△3.1	3,599	△4.2	3,088	△1.7	2.64	0.11	93.3	0.7	93.5	0.8	93.1	0.7
東北	(44,343)		(19,697)		(11,621)		(8,076)		(18,993)		(11,225)		(7,768)		(2.25)		(96.4)		(96.6)		(96.2)	
	42,763	△3.6	19,261	△2.2	11,297	△2.8	7,964	△1.4	18,480	△2.7	10,884	△3.0	7,596	△2.2	2.22	△0.03	95.9	△0.5	96.3	△0.3	95.4	△0.8
関東	(60,492)		(24,996)		(14,573)		(10,423)		(23,672)		(13,809)		(9,863)		(2.42)		(94.7)		(94.8)		(94.6)	
	61,134	1.1	24,695	△1.2	14,250	△2.2	10,445	0.2	23,176	△2.1	13,405	△2.9	9,771	△0.9	2.48	0.06	93.8	△0.9	94.1	△0.7	93.5	△1.1
京浜	(67,776)		(11,671)		(6,960)		(4,711)		(10,407)		(6,213)		(4,194)		(5.81)		(89.2)		(89.3)		(89.0)	
	69,898	3.1	11,509	△1.4	6,895	△0.9	4,614	△2.1	10,289	△1.1	6,160	△0.9	4,129	△1.5	6.07	0.26	89.4	0.2	89.3	0.0	89.5	0.5
甲信越	(19,298)		(7,828)		(4,770)		(3,058)		(7,510)		(4,573)		(2,937)		(2.47)		(95.9)		(95.9)		(96.0)	
	19,714	2.2	7,690	△1.8	4,723	△1.0	2,967	△3.0	7,303	△2.8	4,486	△1.9	2,817	△4.1	2.56	0.09	95.0	△0.9	95.0	△0.9	94.9	△1.1
北陸	(16,027)		(5,474)		(3,314)		(2,160)		(5,307)		(3,218)		(2,089)		(2.93)		(96.9)		(97.1)		(96.7)	
	16,126	0.6	5,475	0.0	3,367	1.6	2,108	△2.4	5,297	△0.2	3,276	1.8	2,021	△3.3	2.95	0.02	96.7	△0.2	97.3	0.2	95.9	△0.8
東海	(77,723)		(27,728)		(16,329)		(11,399)		(26,946)		(15,926)		(11,020)		(2.80)		(97.2)		(97.5)		(96.7)	
	78,279	0.7	26,835	△3.2	16,041	△1.8	10,794	△5.3	26,058	△3.3	15,641	△1.8	10,417	△5.5	2.92	0.12	97.1	△0.1	97.5	0.0	96.5	△0.2
近畿	(9,994)		(5,437)		(3,301)		(2,136)		(5,077)		(3,121)		(1,956)		(1.84)		(93.4)		(94.5)		(91.6)	
	10,733	7.4	5,397	△0.7	3,155	△4.4	2,242	5.0	5,056	△0.4	2,977	△4.6	2,079	6.3	1.99	0.15	93.7	0.3	94.4	△0.1	92.7	1.1
京阪神	(57,465)		(15,274)		(9,311)		(5,963)		(14,306)		(8,779)		(5,527)		(3.76)		(93.7)		(94.3)		(92.7)	
	61,360	6.8	14,882	△2.6	9,218	△1.0	5,664	△5.0	13,880	△3.0	8,699	△0.9	5,181	△6.3	4.12	0.36	93.3	△0.4	94.4	0.1	91.5	△1.2
山陰	(5,352)		(2,474)		(1,517)		(957)		(2,365)		(1,455)		(910)		(2.16)		(95.6)		(95.9)		(95.1)	
	5,420	1.3	2,478	0.2	1,561	2.9	917	△4.2	2,382	0.7	1,504	3.4	878	△3.5	2.19	0.03	96.1	0.5	96.3	0.4	95.7	0.6
山陽	(26,478)		(10,397)		(6,567)		(3,830)		(9,978)		(6,345)		(3,633)		(2.55)		(96.0)		(96.6)		(94.9)	
	27,088	2.3	10,232	△1.6	6,513	△0.8	3,719	△2.9	9,838	△1.4	6,316	△0.5	3,522	△3.1	2.65	0.10	96.1	0.1	97.0	0.4	94.7	△0.2
四国	(15,007)		(6,521)		(3,957)		(2,564)		(6,069)		(3,736)		(2,333)		(2.30)		(93.1)		(94.4)		(91.0)	
	15,633	4.2	6,272	△3.8	3,779	△4.5	2,493	△2.8	5,796	△4.5	3,539	△5.3	2,257	△3.3	2.49	0.19	92.4	△0.7	93.6	△0.8	90.5	△0.5
北九州	(29,178)		(12,733)		(7,731)		(5,002)		(11,920)		(7,312)		(4,608)		(2.29)		(93.6)		(94.6)		(92.1)	
	28,938	△0.8	12,402	△2.6	7,386	△4.5	5,016	0.3	11,642	△2.3	6,991	△4.4	4,651	0.9	2.33	0.04	93.9	0.3	94.7	0.1	92.7	0.6
南九州	(26,718)		(15,264)		(8,905)		(6,359)		(14,286)		(8,389)		(5,897)		(1.75)		(93.6)		(94.2)		(92.7)	
	26,456	△1.0	14,961	△2.0	8,795	△1.2	6,166	△3.0	13,945	△2.4	8,247	△1.7	5,698	△3.4	1.77	0.02	93.2	△0.4	93.8	△0.4	92.4	△0.3

注1 求職者数とは、学校又はハローワークの紹介を希望する者のみの数であり、就職内定者数とは、学校又はハローワークの紹介によって内定した者のみの数である。

注2 地域区分は次のとおりである。

東北（青森、岩手、宮城、秋田、山形、福島）、関東（茨城、栃木、群馬、埼玉、千葉）、京浜（東京、神奈川）、甲信越（新潟、山梨、長野）、北陸（富山、石川、福井）、東海（岐阜、静岡、愛知、三重）、近畿（滋賀、奈良、和歌山）、京阪神（京都、大阪、兵庫）、山陰（鳥取、島根）、山陽（岡山、広島、山口）、四国（徳島、香川、愛媛、高知）、北九州（福岡、佐賀、長崎）、南九州（熊本、大分、宮崎、鹿児島、沖縄）

注3（ ）内は、前年同期における状況である。

第2表 令和2年3月中学新卒者のハローワーク求人に係る求人・求職・就職内定状況

(令和2年1月末現在)

	求人数		求職者数				求人倍率		就職内定者数				就職内定率									
	前年比		男女計	前年比	うち男子	前年比	うち女子	前年比	前年差	男女計	前年比	うち男子	前年比	うち女子	前年比	男女計	前年差	うち男子	前年差	うち女子	前年差	
	人	%	人	%	人	%	人	%	倍	ポイント	人	%	人	%	人	%	%	ポイント	%	ポイント	%	ポイント
計	(1,840)		(792)		(632)		(160)		(2.32)		(114)		(92)		(22)		(14.4)		(14.6)		(13.8)	
	1,640	△10.9	710	△10.4	557	△11.9	153	△4.4	2.31	△0.01	204	78.9	178	93.5	26	18.2	28.7	14.3	32.0	17.4	17.0	3.2

注1 求職者数とは、学校又はハローワークの紹介を希望する者のみの数であり、就職内定者数とは、学校又はハローワークの紹介によって内定した者のみの数である。

注2（ ）内は、前年同期における状況である。

第3表 高校新卒者のハローワーク求人に係る都道府県別求人・求職・就職内定状況

(令和2年1月末現在)

都道府県	地域区分	求人数 (人)		求職者数 (人)				就職内定者数 (人)				求人倍率 (倍)	就職内定率 (%)				
		前年比増減 (%)	男女計	前年比増減 (%)	男子	女子	男女計	前年比増減 (%)	男子	女子	前年差 (ポイント)		男女計	前年差 (ポイント)	男子	女子	
北海道	北海道	18,892 18,894	0.2 0.3	7,166	△3.8	3,850	3,316	6,687	△3.1	3,599	3,088	2.64	0.11	93.3	0.7	93.5	93.1
青森	東北	4,947	△4.4	3,025	△4.2	1,711	1,314	2,867	△4.3	1,631	1,236	1.64	0.00	94.8	△0.1	95.3	94.1
岩手	東北	6,034	△6.4	2,917	△3.7	1,747	1,170	2,804	△5.3	1,678	1,126	2.07	△0.06	96.1	△1.7	96.1	96.2
宮城	東北	11,508	0.2	4,001	0.7	2,331	1,670	3,822	0.3	2,255	1,567	2.88	△0.01	95.5	△0.3	96.7	93.8
秋田	東北	4,736	△0.1	2,174	0.4	1,281	893	2,084	0.0	1,238	846	2.18	△0.01	95.9	△0.4	96.6	94.7
山形	東北	5,894	△8.2	2,545	△6.6	1,494	1,051	2,464	△6.6	1,445	1,019	2.32	△0.04	96.8	△0.1	96.7	97.0
福島	東北	9,644	△4.4	4,599	△1.0	2,733	1,866	4,439	△1.4	2,637	1,802	2.10	△0.07	96.5	△0.4	96.5	96.6
茨城	関東	11,356	0.1	4,981	2.1	2,958	2,023	4,742	1.1	2,857	1,885	2.28	△0.05	95.2	△0.9	96.6	93.2
栃木	関東	8,551	1.6	3,801	△1.2	2,320	1,481	3,589	△1.7	2,211	1,378	2.25	0.06	94.4	△0.4	95.3	93.0
群馬	関東	9,410	1.3	3,226	0.7	1,933	1,293	3,094	△0.1	1,870	1,224	2.92	0.02	95.9	△0.7	96.7	94.7
埼玉	関東	17,693	△1.2	6,906	△3.5	3,811	3,095	6,539	△4.2	3,588	2,951	2.56	0.06	94.7	△0.7	94.1	95.3
千葉	関東	14,124	4.4	5,781	△2.2	3,228	2,553	5,212	△3.7	2,879	2,333	2.44	0.15	90.2	△1.3	89.2	91.4
東京	京浜	54,539	2.3	6,180	△1.8	3,684	2,496	5,610	△0.5	3,332	2,278	8.83	0.36	90.8	1.2	90.4	91.3
神奈川	京浜	15,359	6.0	5,329	△0.9	3,211	2,118	4,679	△1.8	2,828	1,851	2.88	0.19	87.8	△0.8	88.1	87.4
新潟	甲信越	9,621	3.1	3,237	△2.1	1,987	1,250	3,157	△2.6	1,943	1,214	2.97	0.15	97.5	△0.5	97.8	97.1
富山	北陸	5,492	1.8	1,935	0.6	1,261	674	1,840	0.4	1,213	627	2.84	0.04	95.1	△0.2	96.2	93.0
石川	北陸	6,137	0.6	2,045	△2.3	1,260	785	1,980	△2.7	1,225	755	3.00	0.09	96.8	△0.4	97.2	96.2
福井	北陸	4,497	△0.7	1,495	2.7	846	649	1,477	2.6	838	639	3.01	△0.10	98.8	0.0	99.1	98.5
山梨	甲信越	3,050	8.8	1,184	△2.0	759	425	1,118	△3.6	719	399	2.58	0.26	94.4	△1.6	94.7	93.9
長野	甲信越	7,043	△1.7	3,269	△1.4	1,977	1,292	3,028	△2.6	1,824	1,204	2.15	△0.01	92.6	△1.2	92.3	93.2
岐阜	東海	11,246	△0.8	4,105	△4.3	2,487	1,618	3,992	△2.3	2,423	1,569	2.74	0.10	97.2	1.9	97.4	97.0
静岡	東海	17,453	3.1	6,871	△1.4	4,012	2,859	6,595	△1.6	3,871	2,724	2.54	0.11	96.0	△0.2	96.5	95.3
愛知	東海	39,917	△0.3	11,828	△3.1	7,108	4,720	11,550	△3.5	6,973	4,577	3.37	0.09	97.6	△0.5	98.1	97.0
三重	東海	9,663	2.6	4,031	△5.6	2,434	1,597	3,921	△6.3	2,374	1,547	2.40	0.20	97.3	△0.6	97.5	96.9
滋賀	近畿	4,984	7.0	2,319	△0.3	1,350	969	2,225	0.2	1,308	917	2.15	0.15	95.9	0.4	96.9	94.6
京都	京阪神	6,152	6.5	1,865	△1.1	1,132	733	1,632	△3.5	991	641	3.30	0.23	87.5	△2.2	87.5	87.4
大阪	京阪神	38,016	7.4	7,493	△1.0	4,623	2,870	6,948	△1.4	4,355	2,593	5.07	0.40	92.7	△0.4	94.2	90.3
兵庫	京阪神	17,192	5.5	5,524	△5.0	3,463	2,061	5,300	△4.8	3,353	1,947	3.11	0.31	95.9	0.2	96.8	94.5
奈良	近畿	2,418	4.0	1,332	2.8	764	568	1,219	4.2	703	516	1.82	0.03	91.5	1.2	92.0	90.8
和歌山	近畿	3,331	10.6	1,746	△3.9	1,041	705	1,612	△4.4	966	646	1.91	0.25	92.3	△0.6	92.8	91.6
鳥取	山陰	2,237	△3.5	1,090	△6.0	671	419	1,068	△5.9	658	410	2.05	0.05	98.0	0.1	98.1	97.9
島根	山陰	3,183 3,185	5.0	1,388	5.6	890	498	1,314	6.8	846	468	2.29	△0.02	94.7	1.2	95.1	94.0
岡山	山陽	8,464	5.8	3,897	△1.1	2,506	1,391	3,744	△1.7	2,427	1,317	2.17	0.14	96.1	△0.5	96.8	94.7
広島	山陽	11,536	△2.7	3,163	△3.8	2,005	1,158	3,038	△2.5	1,942	1,096	3.65	0.05	96.0	1.3	96.9	94.6
山口	山陽	7,088	7.0	3,172	0.2	2,002	1,170	3,056	0.1	1,947	1,109	2.23	0.14	96.3	△0.1	97.3	94.8
徳島	四国	2,489	1.1	1,373	△3.9	869	504	1,284	△4.3	809	475	1.81	0.09	93.5	△0.5	93.1	94.2
香川	四国	4,666	△0.7	1,425	△5.0	879	546	1,351	△7.8	837	514	3.27	0.14	94.8	△2.9	95.2	94.1
愛媛	四国	6,465	7.2	2,391	△3.0	1,386	1,005	2,240	△2.3	1,309	931	2.70	0.25	93.7	0.7	94.4	92.6
高知	四国	2,013	10.7	1,083	△4.1	645	438	921	△5.1	584	337	1.86	0.25	85.0	△0.9	90.5	76.9
福岡	北九州	19,239	△1.0	6,813	△3.0	4,120	2,693	6,301	△3.4	3,870	2,431	2.82	0.05	92.5	△0.3	93.9	90.3
佐賀	北九州	4,607	△1.6	2,520	1.0	1,466	1,054	2,445	2.1	1,428	1,017	1.83	△0.05	97.0	1.1	97.4	96.5
長崎	北九州	5,092	0.8	3,069	△4.5	1,800	1,269	2,896	△3.6	1,693	1,203	1.66	0.09	94.4	0.9	94.1	94.8
熊本	南九州	7,138	△1.0	3,597	△2.0	2,122	1,475	3,423	△2.0	2,025	1,398	1.98	0.01	95.2	0.0	95.4	94.8
大分	南九州	4,830	△7.6	2,494	△2.0	1,494	1,000	2,332	△2.9	1,431	901	1.94	△0.12	93.5	△0.9	95.8	90.1
宮崎	南九州	4,537	1.3	2,530	△3.0	1,518	1,012	2,444	△3.8	1,476	968	1.79	0.07	96.6	△0.8	97.2	95.7
鹿児島	南九州	6,138	△2.4	4,072	△1.6	2,276	1,796	3,932	△2.5	2,183	1,749	1.51	△0.01	96.6	△0.8	95.9	97.4
沖縄	南九州	3,813	8.6	2,268	△1.6	1,385	883	1,814	△0.3	1,132	682	1.68	0.16	80.0	1.1	81.7	77.2
合計		482,434 482,438	1.6	169,255	△2.1	100,830	68,425	159,829	△2.4	95,724	64,105	2.85	0.11	94.4	△0.3	94.9	93.7

(注) 求職者数とは、学校又はハローワークの紹介を希望する者のみの数であり、就職内定者数とは、学校又はハローワークの紹介によって内定した者のみの数である。

第4表 高校新卒者のハローワーク求人に係る産業別求人状況

(令和2年1月末現在)

産業分類	平成31年1月	令和2年1月	増減数		増減率	
			増減数	増減率	増減数	増減率
A,B 農・林・漁業	3,348	3,364	3,366	16	18	0.5
C 鉱業, 採石業, 砂利採取業	349	408	59			16.9
D 建設業	68,084	72,829	4,745			7.0
E 製造業	149,593	145,563	△ 4,030			△ 2.7
食料品製造業	21,123	21,051	△ 72			△ 0.3
飲料・たばこ・飼料製造業	1,416	1,380	△ 36			△ 2.5
繊維工業	4,969	4,586	△ 383			△ 7.7
木材・木製品製造業	2,091	2,110	19			0.9
家具・装備品製造業	1,256	1,248	△ 8			△ 0.6
パルプ・紙・紙加工品製造業	3,828	3,918	90			2.4
印刷・同関連業	3,621	3,543	△ 78			△ 2.2
化学工業	7,149	7,283	134			1.9
石油製品・石炭製品製造業	587	622	35			6.0
プラスチック製品製造業	7,932	7,716	△ 216			△ 2.7
ゴム製品製造業	2,188	2,005	△ 183			△ 8.4
窯業・土石製品製造業	3,975	4,095	120			3.0
鉄鋼業	6,429	6,530	101			1.6
非鉄金属製造業	2,622	2,551	△ 71			△ 2.7
金属製品製造業	13,357	13,076	△ 281			△ 2.1
はん用機械器具製造業	10,124	9,638	△ 486			△ 4.8
生産用機械器具製造業	7,174	7,149	△ 25			△ 0.3
業務用機械器具製造業	3,706	3,539	△ 167			△ 4.5
電子部品・デバイス・電子回路製造業	6,340	5,602	△ 738			△ 11.6
電気機械器具製造業	9,561	8,963	△ 598			△ 6.3
情報通信機械器具製造業	1,975	1,942	△ 33			△ 1.7
輸送用機械器具製造業	25,389	24,108	△ 1,281			△ 5.0
その他の製造業	2,781	2,908	127			4.6
F 電気・ガス・熱供給・水道業	1,727	2,051	324			18.8
G 情報通信業	4,049	4,221	172			4.2
H 運輸業, 郵便業	31,989	34,175	2,186			6.8
I 卸売業, 小売業	60,406	62,162	1,756			2.9
J 金融業, 保険業	2,297	2,528	231			10.1
K 不動産業, 物品賃貸業	5,011	5,363	352			7.0
L 学術研究, 専門・技術サービス業	8,058	8,675	617			7.7
M 宿泊業, 飲食サービス業	29,094	28,643	△ 451			△ 1.6
N 生活関連サービス業, 娯楽業	23,462	23,297	△ 165			△ 0.7
O 教育, 学習支援業	816	814	△ 2			△ 0.2
P 医療, 福祉	51,201	51,761	560			1.1
Q 複合サービス事業	5,865	5,641	△ 224			△ 3.8
R サービス業(他に分類されないもの)	29,161	30,794	1,633			5.6
S,T 公務, その他	186	145	147	△ 41	△ 39	△ 22.0 △ 21.0
合計	474,696	482,434	482,438	7,738	7,742	1.6

第5表 高校新卒者のハローワーク求人に係る事業所規模別求人状況

(令和2年1月末現在)

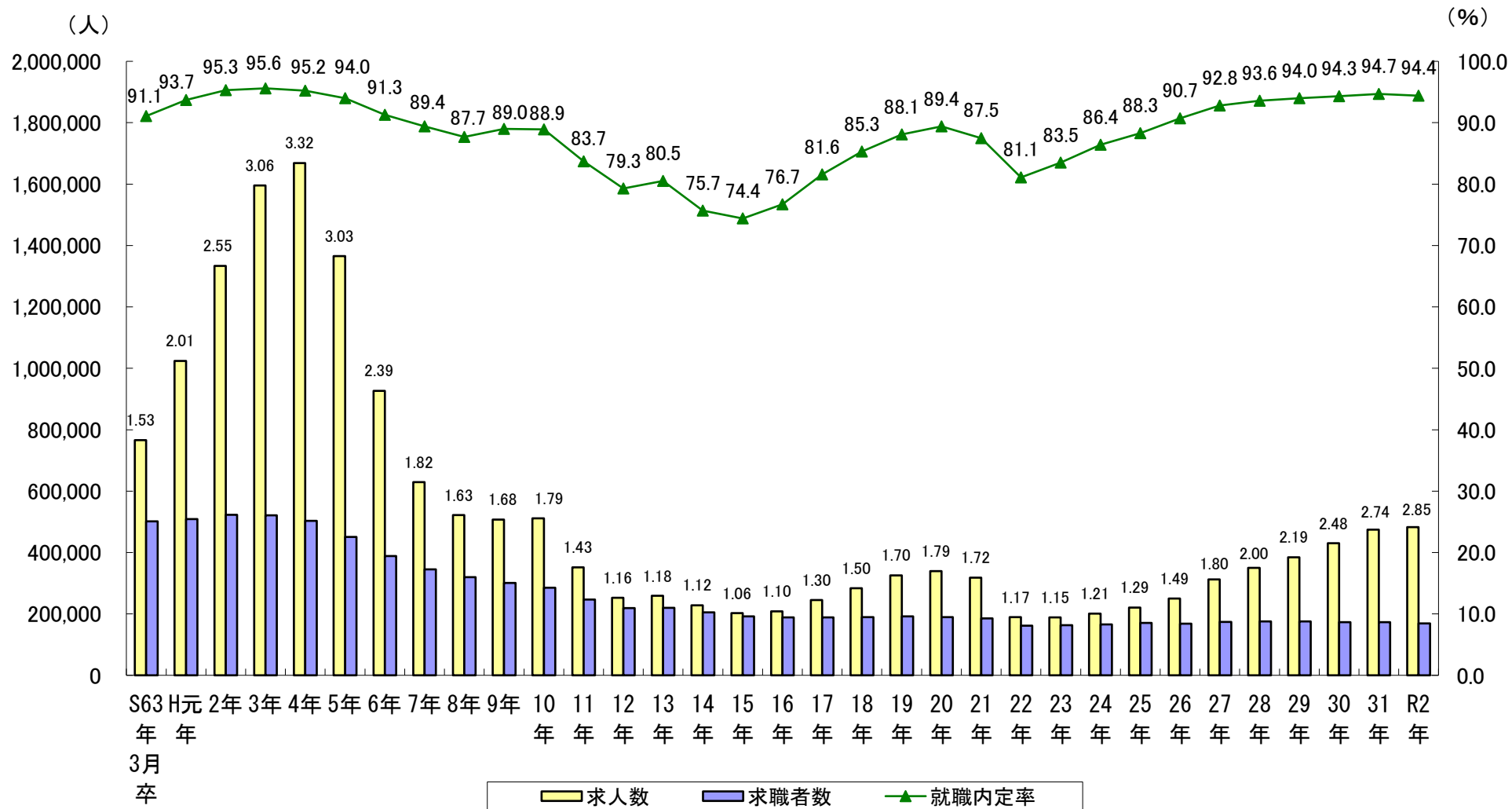
規模別	平成31年1月	令和2年1月	増減数		増減率	
			増減数	増減率	増減数	増減率
29人以下	149,314	152,174	2,860			1.9
30～99人	142,898	144,960	2,062	2,064		1.4
100～299人	92,797	95,012	2,215	2,217		2.4
300～499人	25,822	26,067	245			0.9
500～999人	22,017	23,052	1,035			4.7
1,000人以上	41,848	41,169	△ 679			△ 1.6
合計	474,696	482,434	482,438	7,738	7,742	1.6

第6表 高校・中学新卒者のハローワーク求人に係る求人・求職・就職内定状況の推移（1月末現在）

卒業年	1 月 末 現 在 の 状 況					卒業年の 6月末現在
	求人数 (%)	求職者数 (%)	就職内定者数 (%)	求人倍率 (ポ/ト)	就職内定率 (ポ/ト)	就職決定率 (ポ/ト)
昭和63年3月卒	(-)	(-)	(-)	(-)	(-)	(0.4)
平成元年3月卒	766,299 (33.6)	501,848 (1.4)	457,004 (4.3)	1.53 (0.48)	91.1 (2.6)	99.3 (0.3)
平成2年3月卒	1,023,690 (30.3)	508,952 (2.7)	476,694 (4.5)	2.01 (0.54)	93.7 (1.6)	99.6 (0.0)
平成3年3月卒	1,333,431 (19.7)	522,673 (△ 0.3)	498,352 (0.0)	2.55 (0.51)	95.3 (0.3)	99.6 (0.1)
平成4年3月卒	1,596,099 (4.5)	521,119 (△ 3.5)	498,235 (△ 3.9)	3.06 (0.26)	95.6 (△ 0.4)	99.7 (0.0)
平成5年3月卒	1,668,700 (△ 18.2)	503,076 (△ 10.5)	479,016 (△ 11.6)	3.32 (△ 0.29)	95.2 (△ 1.2)	99.7 (△ 0.2)
平成6年3月卒	1,365,726 (△ 32.1)	450,416 (△ 13.8)	423,212 (△ 16.3)	3.03 (△ 0.64)	94.0 (△ 2.7)	99.5 (△ 0.6)
平成7年3月卒	926,702 (△ 32.1)	388,259 (△ 11.1)	354,364 (△ 13.0)	2.39 (△ 0.57)	91.3 (△ 1.9)	98.9 (△ 0.2)
平成8年3月卒	629,396 (△ 17.1)	345,112 (△ 7.5)	308,426 (△ 9.2)	1.82 (△ 0.19)	89.4 (△ 1.7)	98.7 (△ 0.3)
平成9年3月卒	521,805 (△ 2.8)	319,339 (△ 5.7)	280,043 (△ 4.3)	1.63 (0.05)	87.7 (1.3)	98.4 (0.1)
平成10年3月卒	507,187 (0.7)	301,223 (△ 5.3)	268,044 (△ 5.4)	1.68 (0.11)	89.0 (△ 0.1)	98.5 (△ 0.3)
平成11年3月卒	510,979 (△ 31.2)	285,185 (△ 13.5)	253,574 (△ 18.6)	1.79 (△ 0.36)	88.9 (△ 5.2)	98.2 (△ 1.4)
平成12年3月卒	351,459 (△ 28.1)	246,560 (△ 11.3)	206,441 (△ 16.0)	1.43 (△ 0.27)	83.7 (△ 4.4)	96.8 (△ 1.2)
平成13年3月卒	252,775 (2.4)	218,705 (0.6)	173,460 (2.1)	1.16 (0.02)	79.3 (1.2)	95.6 (0.3)
平成14年3月卒	258,829 (△ 11.8)	219,998 (△ 7.0)	177,143 (△ 12.6)	1.18 (△ 0.06)	80.5 (△ 4.8)	95.9 (△ 1.1)
平成15年3月卒	228,274 (△ 11.3)	204,656 (△ 6.4)	154,911 (△ 8.0)	1.12 (△ 0.06)	75.7 (△ 1.3)	94.8 (0.3)
平成16年3月卒	202,430 (2.9)	191,540 (△ 1.3)	142,452 (1.8)	1.06 (0.04)	74.4 (2.3)	95.1 (0.8)
平成17年3月卒	208,314 (17.5)	188,976 (△ 0.3)	144,947 (6.1)	1.10 (0.20)	76.7 (4.9)	95.9 (1.3)
平成18年3月卒	244,783 (16.0)	188,493 (0.3)	153,801 (4.9)	1.30 (0.20)	81.6 (3.7)	97.2 (0.9)
平成19年3月卒	283,912 (14.6)	189,136 (1.4)	161,316 (4.7)	1.50 (0.20)	85.3 (2.8)	98.1 (0.3)
平成20年3月卒	325,384 (4.4)	191,787 (△ 1.2)	168,871 (0.3)	1.70 (0.09)	88.1 (1.3)	98.4 (△ 0.1)
平成21年3月卒	339,674 (△ 6.3)	189,551 (△ 2.1)	169,425 (△ 4.2)	1.79 (△ 0.07)	89.4 (△ 1.9)	98.3 (△ 0.5)
平成22年3月卒	318,351 (△ 40.6)	185,546 (△ 13.0)	162,372 (△ 19.4)	1.72 (△ 0.55)	87.5 (△ 6.4)	97.8 (△ 0.6)
平成23年3月卒	189,063 (△ 0.4)	161,333 (1.3)	130,912 (4.2)	1.17 (△ 0.02)	81.1 (2.4)	97.2 (0.6)
平成24年3月卒	188,297 (6.6)	163,412 (1.3)	136,474 (4.8)	1.15 (0.06)	83.5 (2.9)	97.8 (0.7)
平成25年3月卒	200,754 (9.9)	165,523 (3.1)	143,019 (5.3)	1.21 (0.08)	86.4 (1.9)	98.5 (0.5)
平成26年3月卒	220,579 (13.3)	170,606 (△ 1.6)	150,616 (1.1)	1.29 (0.20)	88.3 (2.4)	99.0 (0.3)
平成27年3月卒	250,022 (25.0)	167,830 (3.5)	152,206 (6.0)	1.49 (0.31)	90.7 (2.1)	99.3 (0.3)
平成28年3月卒	312,497 (12.0)	173,760 (0.8)	161,286 (1.7)	1.80 (0.20)	92.8 (0.8)	99.6 (0.1)
平成29年3月卒	349,880 (9.8)	175,151 (0.3)	164,022 (0.6)	2.00 (0.19)	93.6 (0.4)	99.7 (△ 0.2)
平成30年3月卒	384,293 (11.9)	175,688 (△ 1.5)	165,083 (△ 1.1)	2.19 (0.29)	94.0 (0.3)	99.5 (0.2)
平成31年3月卒	430,153 (10.4)	173,111 (△ 0.1)	163,297 (0.3)	2.48 (0.26)	94.3 (0.4)	99.7 (0.0)
令和2年3月卒	474,696 (1.6)	172,944 (△ 2.1)	163,734 (△ 2.4)	2.74 (0.11)	94.7 (△ 0.3)	99.7 (-)
令和2年3月卒	482,434	482,438	169,255	2.85	94.4	-
昭和63年3月卒	(-)	(-)	(-)	(-)	(-)	(0.2)
平成元年3月卒	56,036 (21.6)	31,695 (△ 9.1)	17,637 (△ 4.2)	1.77 (0.59)	55.6 (3.1)	99.5 (△ 0.1)
平成2年3月卒	68,115 (21.4)	28,812 (△ 13.0)	16,903 (△ 14.0)	2.36 (0.94)	58.7 (△ 0.8)	99.4 (0.1)
平成3年3月卒	82,714 (11.9)	25,077 (△ 13.4)	14,532 (△ 15.4)	3.30 (0.96)	57.9 (△ 1.3)	99.5 (0.1)
平成4年3月卒	92,557 (△ 5.1)	21,729 (△ 10.4)	12,291 (△ 15.2)	4.26 (0.25)	56.6 (△ 3.1)	99.6 (△ 0.3)
平成5年3月卒	87,875 (△ 24.8)	19,468 (△ 13.9)	10,425 (△ 18.6)	4.51 (△ 0.57)	53.5 (△ 2.8)	99.3 (△ 0.3)
平成6年3月卒	66,085 (△ 36.9)	16,753 (△ 13.7)	8,491 (△ 17.9)	3.94 (△ 1.06)	50.7 (△ 2.5)	99.0 (△ 0.3)
平成7年3月卒	41,677 (△ 35.5)	14,456 (△ 13.9)	6,972 (△ 20.0)	2.88 (△ 0.72)	48.2 (△ 3.4)	98.7 (△ 0.5)
平成8年3月卒	26,880 (△ 26.9)	12,448 (△ 15.3)	5,579 (△ 22.3)	2.16 (△ 0.30)	44.8 (△ 3.7)	98.2 (△ 1.7)
平成9年3月卒	19,662 (△ 15.7)	10,545 (△ 9.2)	4,337 (△ 9.6)	1.86 (△ 0.13)	41.1 (△ 0.2)	96.5 (0.2)
平成10年3月卒	16,570 (△ 19.1)	9,576 (2.0)	3,919 (△ 10.8)	1.73 (△ 0.36)	40.9 (△ 5.1)	96.7 (△ 1.2)
平成11年3月卒	13,413 (△ 37.5)	9,765 (△ 10.2)	3,496 (△ 25.1)	1.37 (△ 0.41)	35.8 (△ 6.0)	95.5 (△ 3.4)
平成12年3月卒	8,380 (△ 31.5)	8,773 (△ 16.5)	2,617 (△ 29.4)	0.96 (△ 0.18)	29.8 (△ 4.6)	92.1 (△ 5.4)
平成13年3月卒	5,737 (△ 15.2)	7,323 (△ 5.3)	1,848 (△ 8.4)	0.78 (△ 0.08)	25.2 (△ 0.8)	86.7 (△ 2.0)
平成14年3月卒	4,865 (△ 21.9)	6,936 (△ 10.0)	1,692 (△ 33.3)	0.70 (△ 0.09)	24.4 (△ 6.3)	84.7 (△ 6.1)
平成15年3月卒	3,798 (△ 20.0)	6,243 (△ 19.3)	1,129 (△ 15.2)	0.61 (△ 0.01)	18.1 (0.9)	78.6 (△ 2.1)
平成16年3月卒	3,039 (△ 11.8)	5,035 (△ 6.2)	957 (△ 16.0)	0.60 (△ 0.03)	19.0 (△ 2.0)	76.5 (2.2)
平成17年3月卒	2,679 (7.8)	4,725 (△ 16.4)	804 (△ 3.7)	0.57 (0.16)	17.0 (2.6)	78.7 (4.1)
平成18年3月卒	2,888 (5.3)	3,948 (△ 10.2)	774 (0.6)	0.73 (0.13)	19.6 (2.4)	82.8 (4.4)
平成19年3月卒	3,040 (10.1)	3,547 (△ 14.7)	779 (4.2)	0.86 (0.25)	22.0 (4.8)	87.2 (1.5)
平成20年3月卒	3,347 (0.3)	3,025 (△ 3.3)	812 (△ 7.3)	1.11 (0.04)	26.8 (△ 1.1)	88.7 (△ 0.1)
平成21年3月卒	3,358 (△ 22.6)	2,926 (△ 8.5)	753 (△ 32.7)	1.15 (△ 0.18)	25.7 (△ 6.8)	88.6 (△ 7.9)
平成22年3月卒	2,600 (△ 49.2)	2,676 (△ 18.0)	507 (△ 26.4)	0.97 (△ 0.37)	18.9 (△ 1.9)	80.7 (△ 10.8)
平成23年3月卒	1,320 (△ 13.3)	2,193 (△ 17.4)	373 (△ 11.0)	0.60 (0.03)	17.0 (1.3)	69.9 (6.1)
平成24年3月卒	1,144 (△ 10.4)	1,812 (△ 11.5)	332 (△ 6.0)	0.63 (0.01)	18.3 (1.2)	76.0 (4.9)
平成25年3月卒	1,025 (4.0)	1,604 (△ 20.0)	312 (△ 6.5)	0.64 (0.19)	19.5 (3.2)	80.9 (0.6)
平成26年3月卒	1,066 (25.2)	1,284 (△ 13.2)	289 (△ 0.3)	0.83 (0.37)	22.5 (3.4)	81.5 (3.3)
平成27年3月卒	1,335 (10.5)	1,114 (△ 14.7)	288 (21.5)	1.20 (0.35)	25.9 (10.9)	84.8 (2.5)
平成28年3月卒	1,475 (4.9)	950 (△ 7.4)	350 (△ 14.0)	1.55 (0.21)	36.8 (△ 2.6)	87.3 (0.1)
平成29年3月卒	1,548 (4.1)	880 (7.4)	301 (△ 59.5)	1.76 (△ 0.05)	34.2 (△ 21.3)	87.4 (1.9)
平成30年3月卒	1,612 (6.4)	945 (△ 4.0)	122 (9.8)	1.71 (0.18)	12.9 (1.9)	89.3 (0.5)
平成31年3月卒	1,715 (7.3)	907 (△ 12.7)	134 (△ 14.9)	1.89 (0.43)	14.8 (△ 0.4)	89.8 (5.0)
令和2年3月卒	1,840 (△ 10.9)	792 (△ 10.4)	114 (78.9)	2.32 (△ 0.01)	14.4 (14.3)	94.8 (-)
令和2年3月卒	1,640	710	204	2.31	28.7	-

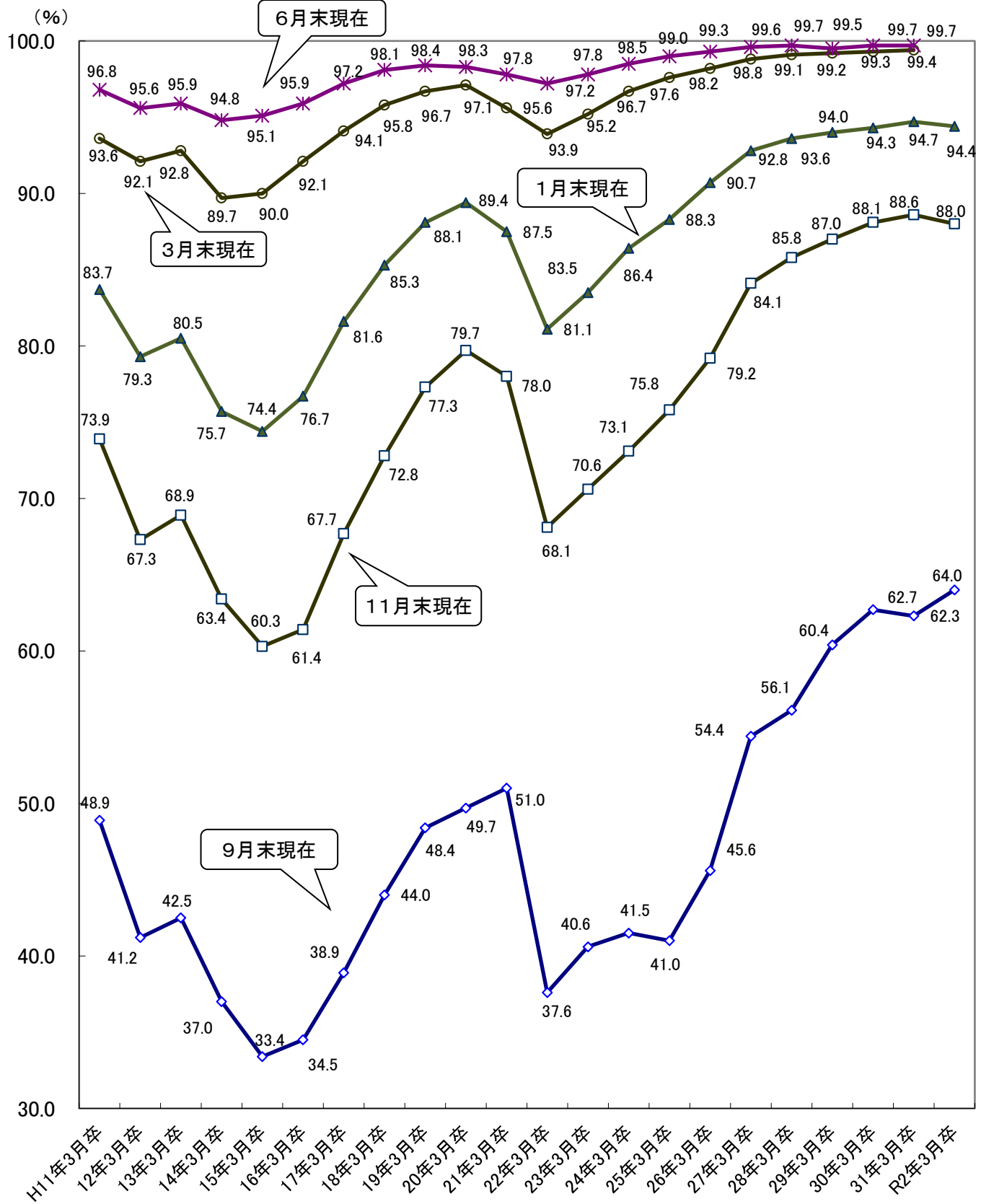
注1 ()内は、対前年同期比である。
注2 卒業年の6月末現在の就職決定率は、職業安定局雇用政策課調べ。

第7表 高校新卒者のハローワーク求人に係る求人・求職・就職内定率の推移(1月末現在)



(注)棒グラフの上の値は求人倍率

第8表 高校新卒者のハローワーク求人に係る就職内定率の推移



注 6月末現在は職業安定局雇用政策課調べ