

# 令和5年度「高校・中学新卒者のハローワーク求人に係る

## 求人・求職状況」取りまとめ(7月末現在)

～高校生の求人倍率は3.52倍、求人数は前年同期比10.7%増～

厚生労働省は、このほど、令和6年3月に高校や中学を卒業する生徒について、令和5年7月末現在の公共職業安定所（ハローワーク）求人における求人・求職状況を取りまとめました。対象は、学校やハローワークからの職業紹介を希望した生徒です。

### 【高校新卒者】(第1表)

- 求人数 約44万4千人で、前年同期比10.7%の増
- 求職者数 約12万6千人で、同5.5%の減
- 求人倍率 3.52倍で、同0.51ポイントの上昇

### 【中学新卒者】(第2表)

- 求人数 706人で、前年同期比8.8%の増
- 求職者数 677人で、同6.9%の減
- 求人倍率 1.04倍で、同0.15ポイントの上昇

### (参 考)

令和6年3月高校・中学新卒者に係るハローワークによる求人申込みの受付及び選考・内定開始期日は、全国高等学校長協会、主要経済団体（一般社団法人日本経済団体連合会、日本商工会議所、全国中小企業団体中央会）、文部科学省及び厚生労働省において検討を行い、次のように申し合わせています。

<ハローワークによる求人申込みの受付開始期日>

高校・中学校 令和5年6月1日以降

<選考・内定開始期日>

- ・ 高 校 令和5年9月16日以降
- ・ 中学校 令和6年1月1日以降（積雪指定地域では、令和5年12月1日以降）

### (照会先)

人材開発統括官付若年者・キャリア形成支援担当参事官室 若年者就職援助係（内線5334・5337）

第1表 令和6年3月高校新卒者のハローワーク求人に係る地域別求人・求職状況（令和5年7月末現在）

	求人数		求職者数						求人倍率	
	前年7月比	前年7月比	男女計	前年7月比	うち男子	前年7月比	うち女子	前年7月比	前年7月差	
	人	%	人	%	人	%	人	%	倍	ポイント
計	(401,394)		(133,416)		(81,341)		(52,075)		(3.01)	
	444,187	10.7	126,069	△5.5	77,164	△5.1	48,905	△6.1	3.52	0.51
北海道	(14,579)	7.2	(6,024)	△11.3	(3,372)	△10.8	(2,652)	△11.8	(2.42)	0.50
	15,630		5,346		3,008		2,338		2.92	
	(36,961)		(14,821)		(8,878)		(5,943)		(2.49)	
東北	(51,456)	5.1	(13,639)	△8.0	(8,153)	△8.2	(5,486)	△7.7	(2.70)	0.36
	38,841		13,639		8,153		5,486		2.85	
	(51,456)		(19,066)		(11,398)		(7,668)		(2.70)	
関東	(53,668)	10.2	(17,939)	△5.9	(10,837)	△4.9	(7,102)	△7.4	(3.16)	0.46
	56,702		17,939		10,837		7,102		3.16	
	(53,668)		(9,144)		(5,841)		(3,303)		(5.87)	
京浜	(17,912)	17.3	(6,024)	△7.7	(3,816)	△8.0	(2,208)	△7.3	(2.97)	1.59
	62,947		8,438		5,376		3,062		7.46	
	(17,912)		(6,024)		(3,816)		(2,208)		(2.97)	
甲信越	(14,201)	10.2	(4,385)	△6.2	(2,841)	△7.2	(1,544)	△4.4	(3.24)	0.52
	19,747		5,651		3,540		2,111		3.49	
	(14,201)		(4,385)		(2,841)		(1,544)		(3.24)	
北陸	(67,115)	8.4	(21,143)	△3.5	(12,815)	△4.3	(8,328)	△1.9	(3.17)	0.40
	15,399		4,233		2,719		1,514		3.64	
	(67,115)		(21,143)		(12,815)		(8,328)		(3.17)	
東海	(9,617)	10.7	(4,181)	△4.8	(2,414)	△4.8	(1,767)	△4.9	(2.30)	0.52
	74,267		20,120		12,198		7,922		3.69	
	(9,617)		(4,181)		(2,414)		(1,767)		(2.30)	
近畿	(49,085)	5.8	(11,220)	△5.9	(6,911)	△3.5	(4,309)	△9.2	(4.37)	0.29
	10,177		3,934		2,330		1,604		2.59	
	(49,085)		(11,220)		(6,911)		(4,309)		(4.37)	
京阪神	(5,061)	12.7	(1,900)	△9.3	(1,190)	△6.1	(710)	△14.4	(2.66)	1.07
	55,332		10,175		6,486		3,689		5.44	
	(5,061)		(1,900)		(1,190)		(710)		(2.66)	
山陰	(21,519)	4.0	(8,454)	△0.1	(5,381)	△0.6	(3,073)	0.8	(2.55)	0.11
	5,264		1,899		1,183		716		2.77	
	(21,519)		(8,454)		(5,381)		(3,073)		(2.55)	
山陽	(13,313)	9.4	(5,112)	△4.9	(3,178)	△5.5	(1,934)	△3.9	(2.60)	0.38
	23,534		8,036		5,084		2,952		2.93	
	(13,313)		(5,112)		(3,178)		(1,934)		(2.60)	
四国	(24,731)	6.2	(9,961)	△8.4	(6,058)	△7.5	(3,903)	△10.0	(2.48)	0.42
	14,134		4,681		2,941		1,740		3.02	
	(24,731)		(9,961)		(6,058)		(3,903)		(2.48)	
北九州	(22,176)	12.1	(11,981)	△0.3	(7,248)	△0.5	(4,733)	0.1	(1.85)	0.31
	27,724		9,934		6,026		3,908		2.79	
	(22,176)		(11,981)		(7,248)		(4,733)		(1.85)	
南九州		10.4		0.5		0.5		0.6		0.18
	24,489		12,044		7,283		4,761		2.03	

注1 ( )内は、前年同期における状況である。

注2 「求職者数」とは、学校又はハローワークの紹介を希望する者のみの数である。

注3 比率については小数点第2位を四捨五入している。ただし、求人倍率は小数点第3位を四捨五入している。

注4 地域区分は次のとおりである。

東北（青森、岩手、宮城、秋田、山形、福島）、関東（茨城、栃木、群馬、埼玉、千葉）、  
 京浜（東京、神奈川）、甲信越（新潟、山梨、長野）、北陸（富山、石川、福井）、東海（岐阜、静岡、愛知、三重）、  
 近畿（滋賀、奈良、和歌山）、京阪神（京都、大阪、兵庫）、山陰（鳥取、島根）、  
 山陽（岡山、広島、山口）、四国（徳島、香川、愛媛、高知）、北九州（福岡、佐賀、長崎）、  
 南九州（熊本、大分、宮崎、鹿児島、沖縄）

第2表 令和6年3月中学新卒者のハローワーク求人に係る求人・求職状況（令和5年7月末現在）

	求人数		求職者数						求人倍率	
	前年7月比	前年7月比	男女計	前年7月比	うち男子	前年7月比	うち女子	前年7月比	前年7月差	
	人	%	人	%	人	%	人	%	倍	ポイント
計	(649)		(727)		(551)		(176)		(0.89)	
	706	8.8	677	△6.9	503	△8.7	174	△1.1	1.04	0.15

注1 ( )内は、前年同期における状況である。

注2 「求職者数」とは、学校又はハローワークの紹介を希望する者のみの数である。

注3 比率については小数点第2位を四捨五入している。ただし、求人倍率は小数点第3位を四捨五入している。

第3表 令和6年3月高校新卒者のハローワーク求人に係る都道府県別求人・求職状況（令和5年7月末現在）

都道府県	地域区分	求人数（人）	求職者数（人）					求人倍率（倍）	前年7月差（％）
			前年7月比（％）	男女計	前年7月比（％）	男子	女子		
北海道	北海道	15,630	7.2	5,346	△11.3	3,008	2,338	2.92	0.50
青森	東北	4,207	6.0	1,987	△8.4	1,182	805	2.12	0.29
岩手	東北	5,446	△1.8	2,112	△8.7	1,303	809	2.58	0.18
宮城	東北	10,072	10.9	2,798	△6.0	1,625	1,173	3.60	0.55
秋田	東北	4,663	6.8	1,525	△7.2	935	590	3.06	0.40
山形	東北	5,773	△1.5	1,776	△11.9	1,041	735	3.25	0.34
福島	東北	8,680	6.6	3,441	△7.1	2,067	1,374	2.52	0.32
茨城	関東	10,642	7.5	4,018	1.2	2,401	1,617	2.65	0.16
栃木	関東	7,994	12.7	2,950	△3.8	1,873	1,077	2.71	0.40
群馬	関東	8,681	7.8	2,387	△1.4	1,513	874	3.64	0.32
埼玉	関東	16,625	13.4	4,537	△11.0	2,608	1,929	3.66	0.78
千葉	関東	12,760	8.6	4,047	△10.3	2,442	1,605	3.15	0.55
東京	京浜	49,034	19.0	4,461	△9.8	2,895	1,566	10.99	2.66
神奈川	京浜	13,913	11.6	3,977	△5.3	2,481	1,496	3.50	0.53
新潟	甲信越	9,475	11.1	2,267	△3.4	1,403	864	4.18	0.55
富山	北陸	5,253	7.8	1,548	△6.2	1,038	510	3.39	0.44
石川	北陸	5,893	14.9	1,554	△7.6	967	587	3.79	0.74
福井	北陸	4,253	1.3	1,131	7.4	714	417	3.76	△0.23
山梨	甲信越	2,996	11.4	874	△8.0	558	316	3.43	0.60
長野	甲信越	7,276	8.7	2,510	△7.9	1,579	931	2.90	0.45
岐阜	東海	11,369	11.5	3,065	△8.0	1,902	1,163	3.71	0.65
静岡	東海	16,677	7.6	5,067	△4.1	2,920	2,147	3.29	0.36
愛知	東海	37,372	13.5	8,811	△3.9	5,436	3,375	4.24	0.65
三重	東海	8,849	4.3	3,177	△5.4	1,940	1,237	2.79	0.26
滋賀	近畿	5,106	8.7	1,807	△5.3	1,043	764	2.83	0.37
京都	京阪神	5,612	8.7	1,371	△5.3	833	538	4.09	0.52
大阪	京阪神	33,938	15.6	4,891	△6.2	3,019	1,872	6.94	1.31
兵庫	京阪神	15,782	8.5	3,913	△14.1	2,634	1,279	4.03	0.84
奈良	近畿	2,163	△1.5	989	△7.1	589	400	2.19	0.13
和歌山	近畿	2,908	6.8	1,138	△5.8	698	440	2.56	0.31
鳥取	山陰	2,197	5.1	864	4.7	541	323	2.54	0.01
島根	山陰	3,067	3.2	1,035	△3.7	642	393	2.96	0.20
岡山	山陽	7,407	9.7	3,264	△3.4	2,039	1,225	2.27	0.27
広島	山陽	10,155	14.1	2,356	△5.9	1,500	856	4.31	0.75
山口	山陽	5,972	1.9	2,416	△6.0	1,545	871	2.47	0.19
徳島	四国	2,664	11.0	1,001	△11.3	648	353	2.66	0.53
香川	四国	4,302	9.9	1,077	△10.7	627	450	3.99	0.74
愛媛	四国	5,460	2.0	1,826	△4.9	1,161	665	2.99	0.20
高知	四国	1,708	4.0	777	△9.3	505	272	2.20	0.28
福岡	北九州	18,402	13.0	5,674	2.8	3,452	2,222	3.24	0.29
佐賀	北九州	4,312	9.1	1,828	△8.6	1,114	714	2.36	0.38
長崎	北九州	5,010	11.6	2,432	△0.4	1,460	972	2.06	0.22
熊本	南九州	6,481	16.6	3,090	△1.1	1,872	1,218	2.10	0.32
大分	南九州	4,675	10.7	1,914	△1.8	1,169	745	2.44	0.27
宮崎	南九州	4,124	8.9	1,942	7.4	1,218	724	2.12	0.03
鹿児島	南九州	6,332	3.1	3,257	△2.2	1,810	1,447	1.94	0.10
沖縄	南九州	2,877	16.7	1,841	4.0	1,214	627	1.56	0.17
合計		444,187	10.7	126,069	△5.5	77,164	48,905	3.52	0.51

注1 「求職者数」とは、学校又はハローワークの紹介を希望する者のみの数である。

注2 比率については小数点第2位を四捨五入している。ただし、求人倍率は小数点第3位を四捨五入している。

第4表 高校新卒者のハローワーク求人に係る産業別求人状況

産業分類	令和4年7月	令和5年7月	増減率(%)	
			増減数(人)	増減率(%)
A,B 農・林・漁業	2,659	2,663	4	0.2
C 鉱業, 採石業, 砂利採取業	399	428	29	7.3
D 建設業	73,602	79,735	6,133	8.3
E 製造業	133,790	144,874	11,084	8.3
食料品製造業	17,872	19,075	1,203	6.7
飲料・たばこ・飼料製造業	1,147	1,358	211	18.4
繊維工業	3,343	3,764	421	12.6
木材・木製品製造業	2,011	2,026	15	0.7
家具・装備品製造業	1,112	1,342	230	20.7
パルプ・紙・紙加工品製造業	3,551	3,893	342	9.6
印刷・同関連業	2,687	2,795	108	4.0
化学工業	6,792	7,454	662	9.7
石油製品・石炭製品製造業	451	514	63	14.0
プラスチック製品製造業	7,338	7,797	459	6.3
ゴム製品製造業	2,064	2,073	9	0.4
窯業・土石製品製造業	4,157	4,625	468	11.3
鉄鋼業	5,208	5,687	479	9.2
非鉄金属製造業	2,663	2,818	155	5.8
金属製品製造業	12,462	13,117	655	5.3
はん用機械器具製造業	9,116	9,848	732	8.0
生産用機械器具製造業	6,933	7,870	937	13.5
業務用機械器具製造業	3,069	3,387	318	10.4
電子部品・デバイス・電子回路製造業	6,815	6,293	△ 522	△ 7.7
電気機械器具製造業	9,841	10,766	925	9.4
情報通信機械器具製造業	1,657	1,712	55	3.3
輸送用機械器具製造業	21,078	23,848	2,770	13.1
その他の製造業	2,423	2,812	389	16.1
F 電気・ガス・熱供給・水道業	2,021	2,208	187	9.3
G 情報通信業	2,804	2,929	125	4.5
H 運輸業, 郵便業	26,875	31,585	4,710	17.5
I 卸売業, 小売業	45,394	52,311	6,917	15.2
J 金融業, 保険業	2,031	2,647	616	30.3
K 不動産業, 物品賃貸業	4,393	5,339	946	21.5
L 学術研究, 専門・技術サービス業	7,175	8,242	1,067	14.9
M 宿泊業, 飲食サービス業	17,870	22,959	5,089	28.5
N 生活関連サービス業, 娯楽業	15,376	15,485	109	0.7
O 教育, 学習支援業	509	636	127	25.0
P 医療, 福祉	38,602	40,357	1,755	4.5
Q 複合サービス事業	3,683	4,510	827	22.5
R サービス業(他に分類されないもの)	24,114	27,136	3,022	12.5
S,T 公務, その他	97	143	46	47.4
合計	401,394	444,187	42,793	10.7

注1 比率については小数点第2位を四捨五入している。

注2 「令和4年7月」については、令和5年3月高校新卒者の令和4年7月末現在の数値である。

注3 「令和5年7月」については、令和6年3月高校新卒者の令和5年7月末現在の数値である。

第5表 高校新卒者のハローワーク求人に係る規模別求人状況

規模別	令和4年7月	令和5年7月	増減率(%)	
			増減数(人)	増減率(%)
29人以下	127,244	142,662	15,418	12.1
30~99人	123,170	135,299	12,129	9.8
100~299人	78,055	85,261	7,206	9.2
300~499人	21,806	24,882	3,076	14.1
500~999人	19,095	21,880	2,785	14.6
1,000人以上	32,024	34,203	2,179	6.8
合計	401,394	444,187	42,793	10.7

注1 比率については小数点第2位を四捨五入している。

注2 「令和4年7月」については、令和5年3月高校新卒者の令和4年7月末現在の数値である。

注3 「令和5年7月」については、令和6年3月高校新卒者の令和5年7月末現在の数値である。

第6表 高校・中学新卒者のハローワーク求人に係る求人・求職状況の推移

(1) 高校新卒者の状況

卒業年	7月 末 現 在 の 状 況			最終状況			
	求人数 (%) 人	求職者数 (%) 人	求人倍率 (ポイント) 倍	求人数 (%) 人	求職者数 (%) 人	求人倍率 (ポイント) 倍	就職率 (ポイント) %
昭和60年3月卒	(—)	(—)	(—)	(5.2)	(△ 5.9)	(0.18)	(0.1)
	570,695	534,913	1.07	841,443	476,757	1.76	99.2
昭和61年3月卒	(6.2)	(15.5)	(△ 0.09)	(2.5)	(12.8)	(△ 0.16)	(△ 0.1)
	606,137	617,761	0.98	862,806	537,645	1.60	99.1
昭和62年3月卒	(△ 13.9)	(△ 2.4)	(△ 0.11)	(△ 11.3)	(△ 6.8)	(△ 0.07)	(△ 0.2)
	521,640	602,721	0.87	765,648	501,257	1.53	98.9
昭和63年3月卒	(0.2)	(△ 3.5)	(0.03)	(—)	(—)	(—)	(—)
	522,694	581,358	0.90	790,324	491,910	1.61	99.3
平成元年3月卒	(47.8)	(—)	(—)	(32.3)	(2.7)	(0.46)	(0.3)
	772,650	526,397	1.47	1,045,323	505,304	2.07	99.6
平成2年3月卒	(44.4)	(△ 0.6)	(0.66)	(28.5)	(3.4)	(0.50)	(0.0)
	1,116,004	522,983	2.13	1,342,898	522,527	2.57	99.6
平成3年3月卒	(26.3)	(△ 3.4)	(0.66)	(19.6)	(△ 0.5)	(0.52)	(0.1)
	1,409,718	505,336	2.79	1,606,159	519,790	3.09	99.7
平成4年3月卒	(8.1)	(△ 2.0)	(0.29)	(4.2)	(△ 3.7)	(0.25)	(0.0)
	1,523,574	495,389	3.08	1,673,381	500,568	3.34	99.7
平成5年3月卒	(△ 17.7)	(△ 7.0)	(△ 0.36)	(△ 17.7)	(△ 11.5)	(△ 0.23)	(△ 0.2)
	1,254,351	460,620	2.72	1,377,057	442,786	3.11	99.5
平成6年3月卒	(△ 35.9)	(△ 12.0)	(△ 0.74)	(△ 32.2)	(△ 14.9)	(△ 0.63)	(△ 0.6)
	804,380	405,267	1.98	934,075	376,648	2.48	98.9
平成7年3月卒	(△ 37.4)	(△ 8.2)	(△ 0.63)	(△ 31.2)	(△ 12.0)	(△ 0.54)	(△ 0.2)
	503,645	371,872	1.35	642,613	331,516	1.94	98.7
平成8年3月卒	(△ 21.9)	(△ 4.7)	(△ 0.24)	(△ 16.6)	(△ 8.3)	(△ 0.18)	(△ 0.3)
	393,278	354,246	1.11	536,175	304,091	1.76	98.4
平成9年3月卒	(△ 3.7)	(△ 7.9)	(0.05)	(△ 3.4)	(△ 5.3)	(0.04)	(0.1)
	378,645	326,372	1.16	517,763	288,090	1.80	98.5
平成10年3月卒	(9.7)	(△ 6.0)	(0.19)	(0.0)	(△ 5.5)	(0.10)	(△ 0.3)
	415,233	306,749	1.35	517,822	272,296	1.90	98.2
平成11年3月卒	(△ 33.0)	(△ 7.6)	(△ 0.37)	(△ 30.5)	(△ 15.9)	(△ 0.33)	(△ 1.4)
	278,103	283,287	0.98	359,938	228,991	1.57	96.8
平成12年3月卒	(△ 40.4)	(△ 6.1)	(△ 0.36)	(△ 24.5)	(△ 12.1)	(△ 0.22)	(△ 1.2)
	165,628	266,042	0.62	271,667	201,346	1.35	95.6
平成13年3月卒	(△ 1.4)	(△ 3.6)	(0.02)	(0.5)	(1.2)	(△ 0.01)	(0.3)
	163,235	256,466	0.64	273,118	203,692	1.34	95.9
平成14年3月卒	(△ 7.1)	(△ 3.2)	(△ 0.03)	(△ 11.1)	(△ 9.6)	(△ 0.02)	(△ 1.1)
	151,667	248,179	0.61	242,926	184,135	1.32	94.8
平成15年3月卒	(△ 24.0)	(△ 6.8)	(△ 0.11)	(△ 10.0)	(△ 6.2)	(△ 0.05)	(0.3)
	115,320	231,204	0.50	218,604	172,731	1.27	95.1
平成16年3月卒	(0.5)	(△ 5.1)	(0.03)	(2.9)	(0.3)	(0.03)	(0.8)
	115,950	219,410	0.53	224,984	173,171	1.30	95.9
平成17年3月卒	(26.1)	(△ 3.5)	(0.16)	(14.7)	(1.9)	(0.16)	(1.3)
	146,204	211,640	0.69	258,050	176,403	1.46	97.2
平成18年3月卒	(28.4)	(△ 1.8)	(0.21)	(13.7)	(1.9)	(0.17)	(0.9)
	187,660	207,737	0.90	293,520	179,683	1.63	98.1
平成19年3月卒	(26.6)	(0.4)	(0.24)	(13.4)	(2.4)	(0.18)	(0.3)
	237,569	208,530	1.14	332,796	184,026	1.81	98.4
平成20年3月卒	(11.3)	(△ 1.9)	(0.15)	(4.0)	(△ 0.3)	(0.08)	(△ 0.1)
	264,475	204,483	1.29	346,112	183,389	1.89	98.3
平成21年3月卒	(△ 0.2)	(△ 1.2)	(0.02)	(△ 6.7)	(△ 4.2)	(△ 0.05)	(△ 0.5)
	263,901	202,111	1.31	323,000	175,684	1.84	97.8
平成22年3月卒	(△ 48.8)	(△ 5.5)	(△ 0.60)	(△ 38.3)	(△ 14.3)	(△ 0.52)	(△ 0.6)
	135,064	190,986	0.71	199,201	150,495	1.32	97.2
平成23年3月卒	(△ 7.6)	(△ 2.3)	(△ 0.04)	(△ 1.3)	(3.2)	(△ 0.05)	(0.6)
	124,829	186,520	0.67	196,689	155,310	1.27	97.8
平成24年3月卒	(2.0)	(0.2)	(0.01)	(6.7)	(2.4)	(0.05)	(0.7)
	127,380	186,820	0.68	209,925	159,032	1.32	98.5
平成25年3月卒	(14.5)	(3.4)	(0.07)	(8.7)	(3.6)	(0.06)	(0.5)
	145,893	193,242	0.75	228,277	164,831	1.38	99.0
平成26年3月卒	(18.1)	(△ 3.6)	(0.18)	(12.1)	(△ 0.8)	(0.19)	(0.3)
	172,297	186,222	0.93	255,841	163,450	1.57	99.3
平成27年3月卒	(38.4)	(0.1)	(0.35)	(23.5)	(4.3)	(0.28)	(0.3)
	238,462	186,462	1.28	315,853	170,500	1.85	99.6
平成28年3月卒	(19.9)	(△ 0.2)	(0.26)	(11.7)	(1.0)	(0.20)	(0.1)
	285,961	186,055	1.54	352,919	172,280	2.05	99.7
平成29年3月卒	(13.3)	(△ 0.6)	(0.21)	(9.7)	(0.8)	(0.18)	(△ 0.2)
	323,873	184,957	1.75	387,088	173,683	2.23	99.5
平成30年3月卒	(15.7)	(△ 2.6)	(0.33)	(11.8)	(△ 1.4)	(0.30)	(0.2)
	374,838	180,128	2.08	432,645	171,209	2.53	99.7
平成31年3月卒	(13.7)	(△ 0.1)	(0.29)	(10.2)	(△ 0.1)	(0.26)	(0.0)
	426,119	179,973	2.37	476,699	171,114	2.79	99.7
令和2年3月卒	(4.0)	(△ 2.3)	(0.15)	(1.6)	(△ 2.3)	(0.11)	(0.0)
	443,346	175,746	2.52	484,438	167,251	2.90	99.7
令和3年3月卒	(△ 24.3)	(△ 8.0)	(△ 0.44)	(△ 20.3)	(△ 12.5)	(△ 0.26)	(△ 0.1)
	335,757	161,666	2.08	386,325	146,314	2.64	99.6
令和4年3月卒	(2.9)	(△ 10.3)	(0.30)	(0.6)	(△ 8.0)	(0.25)	(0.0)
	345,563	144,946	2.38	388,590	134,584	2.89	99.6
令和5年3月卒	(16.2)	(△ 8.0)	(0.63)	—	—	—	—
	401,394	133,416	3.01	—	—	—	—
令和6年3月卒	(10.7)	(△ 5.5)	(0.51)	—	—	—	—
	444,187	126,069	3.52	—	—	—	—

注1 ( )内は、対前年同期比(差)である。

注2 比率については小数点第2位を四捨五入している。ただし、求人倍率は小数点第3位を四捨五入している。

注3 求人数については、7月末現在の数字であり、求職者数については、昭和60年3月卒～昭和63年3月卒は6月15日現在、平成元年3月卒以降は7月末現在の数字である。

注4 求職者数とは、学校又はハローワークの紹介を希望する者のみの数である。

注5 「最終状況」は、昭和62年3月卒までは卒業年の4月末、昭和63年3月卒以降は卒業年の6月末の状況である。

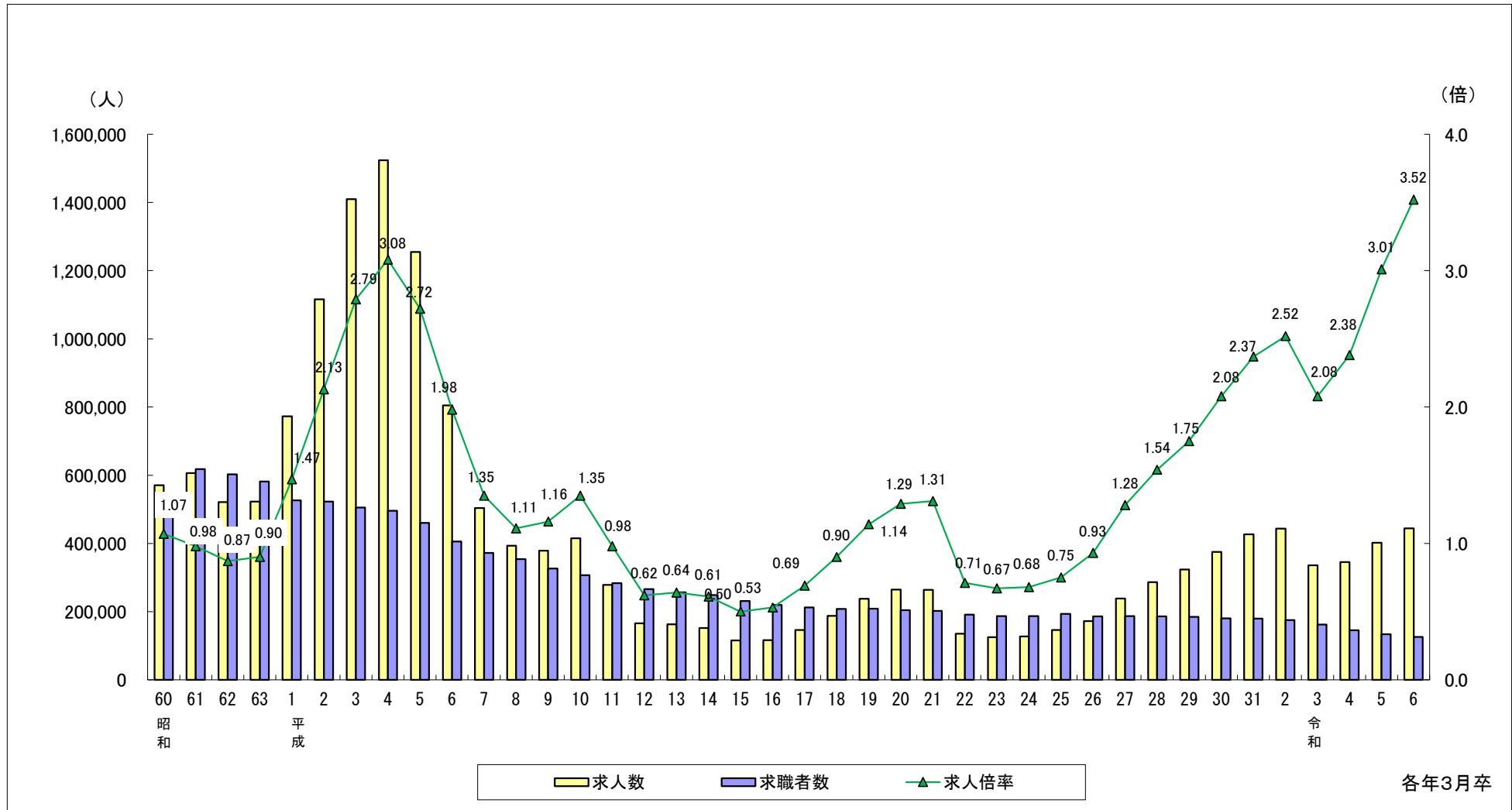
注6 「最終状況」は、職業安定局雇用政策課「新規学卒者の職業紹介状況」による。

(2) 中学新卒者の状況

卒業年	7月 末 現 在 の 状 況			最 終 状 況			
	求人数 (%) 人	求職者数 (%) 人	求人倍率 (ポイント) 倍	求人数 (%) 人	求職者数 (%) 人	求人倍率 (ポイント) 倍	就職率 (%) %
昭和60年3月卒	(—) 37,736	(—) 40,164	(—) 0.94	(△ 1.3) 82,716	(△ 0.2) 45,614	(△ 0.02) 1.81	(0.0) 99.3
平成61年3月卒	(△ 2.9) 36,657	(△ 4.2) 38,477	(0.01) 0.95	(△ 4.9) 78,686	(△ 5.7) 43,021	(0.02) 1.83	(0.1) 99.4
平成62年3月卒	(△ 23.4) 28,097	(△ 7.8) 35,477	(△ 0.16) 0.79	(△ 18.7) 63,940	(△ 13.7) 37,147	(△ 0.11) 1.72	(△ 0.1) 99.3
昭和63年3月卒	(△ 13.8) 24,218	(△ 8.4) 32,510	(△ 0.05) 0.74	(—) 66,198	(—) 35,643	(—) 1.86	(—) 99.5
平成元年3月卒	(32.1) 31,986	(—) 24,693	(—) 1.30	(18.1) 78,186	(△ 4.3) 34,124	(0.43) 2.29	(△ 0.1) 99.4
平成2年3月卒	(43.8) 46,011	(△ 12.7) 21,553	(0.83) 2.13	(17.2) 91,621	(△ 9.9) 30,752	(0.69) 2.98	(0.1) 99.5
平成3年3月卒	(24.5) 57,284	(△ 15.0) 18,313	(1.00) 3.13	(9.3) 100,179	(△ 13.6) 26,569	(0.79) 3.77	(0.1) 99.6
平成4年3月卒	(5.0) 60,124	(△ 14.5) 15,666	(0.71) 3.84	(△ 6.9) 93,236	(△ 13.3) 23,024	(0.28) 4.05	(△ 0.3) 99.3
平成5年3月卒	(△ 21.0) 47,521	(△ 14.6) 13,377	(△ 0.29) 3.55	(△ 24.5) 70,376	(△ 16.1) 19,326	(△ 0.41) 3.64	(△ 0.3) 99.0
平成6年3月卒	(△ 40.1) 28,463	(△ 11.7) 11,808	(△ 1.14) 2.41	(△ 36.2) 44,910	(△ 21.2) 15,238	(△ 0.69) 2.95	(△ 0.3) 98.7
平成7年3月卒	(△ 43.9) 15,966	(△ 14.1) 10,143	(△ 0.84) 1.57	(△ 32.4) 30,368	(△ 16.9) 12,658	(△ 0.55) 2.40	(△ 0.5) 98.2
平成8年3月卒	(△ 36.5) 10,145	(△ 6.2) 9,517	(△ 0.50) 1.07	(△ 25.8) 22,522	(△ 18.5) 10,322	(△ 0.22) 2.18	(△ 1.7) 96.5
平成9年3月卒	(△ 22.0) 7,912	(△ 11.3) 8,437	(△ 0.13) 0.94	(△ 13.9) 19,400	(△ 8.3) 9,463	(△ 0.13) 2.05	(0.2) 96.7
平成10年3月卒	(△ 14.5) 6,761	(△ 0.6) 8,390	(△ 0.13) 0.81	(△ 18.2) 15,862	(△ 4.4) 9,046	(△ 0.30) 1.75	(△ 1.2) 95.5
平成11年3月卒	(△ 41.4) 3,961	(△ 3.1) 8,132	(△ 0.32) 0.49	(△ 35.2) 10,271	(△ 20.2) 7,215	(△ 0.33) 1.42	(△ 3.4) 92.1
平成12年3月卒	(△ 45.8) 2,146	(△ 9.9) 7,330	(△ 0.20) 0.29	(△ 24.1) 7,798	(△ 18.0) 5,914	(△ 0.10) 1.32	(△ 5.4) 86.7
平成13年3月卒	(△ 34.8) 1,399	(△ 12.2) 6,434	(△ 0.07) 0.22	(△ 10.7) 6,965	(△ 5.0) 5,616	(△ 0.08) 1.24	(△ 2.0) 84.7
平成14年3月卒	(△ 17.4) 1,156	(△ 5.4) 6,087	(△ 0.03) 0.19	(△ 21.8) 5,450	(△ 17.3) 4,643	(△ 0.07) 1.17	(△ 6.1) 78.6
平成15年3月卒	(△ 31.2) 795	(△ 6.7) 5,682	(△ 0.05) 0.14	(△ 20.8) 4,315	(△ 13.5) 4,017	(△ 0.10) 1.07	(△ 2.1) 76.5
平成16年3月卒	(△ 15.1) 675	(△ 14.2) 4,877	(0.00) 0.14	(△ 6.2) 4,049	(△ 9.0) 3,656	(0.04) 1.11	(2.2) 78.7
平成17年3月卒	(△ 5.3) 639	(△ 10.7) 4,357	(0.01) 0.15	(5.3) 4,263	(△ 10.1) 3,286	(0.19) 1.30	(4.1) 82.8
平成18年3月卒	(32.7) 848	(△ 11.1) 3,873	(0.07) 0.22	(△ 2.7) 4,150	(△ 11.0) 2,924	(0.12) 1.42	(4.4) 87.2
平成19年3月卒	(16.6) 989	(△ 11.3) 3,437	(0.07) 0.29	(1.3) 4,203	(△ 5.8) 2,755	(0.11) 1.53	(1.5) 88.7
平成20年3月卒	(14.2) 1,129	(△ 7.7) 3,173	(0.07) 0.36	(0.3) 4,215	(△ 8.7) 2,514	(0.15) 1.68	(△ 0.1) 88.6
平成21年3月卒	(△ 5.1) 1,071	(△ 11.5) 2,808	(0.02) 0.38	(△ 26.6) 3,093	(△ 25.1) 1,883	(△ 0.04) 1.64	(△ 7.9) 80.7
平成22年3月卒	(△ 50.2) 533	(△ 2.1) 2,748	(△ 0.19) 0.19	(△ 43.4) 1,751	(△ 7.7) 1,738	(△ 0.63) 1.01	(△ 10.8) 69.9
平成23年3月卒	(△ 13.9) 459	(△ 18.8) 2,231	(0.02) 0.21	(△ 14.3) 1,500	(△ 22.9) 1,340	(0.11) 1.12	(6.1) 76.0
平成24年3月卒	(△ 6.3) 430	(△ 24.5) 1,684	(0.05) 0.26	(△ 5.4) 1,419	(△ 8.0) 1,233	(0.03) 1.15	(4.9) 80.9
平成25年3月卒	(△ 5.3) 407	(△ 9.7) 1,521	(0.01) 0.27	(△ 0.7) 1,409	(△ 18.7) 1,002	(0.26) 1.41	(0.6) 81.5
平成26年3月卒	(18.9) 484	(△ 14.6) 1,299	(0.10) 0.37	(16.1) 1,636	(△ 9.3) 909	(0.39) 1.80	(3.3) 84.8
平成27年3月卒	(8.7) 526	(△ 2.2) 1,270	(0.04) 0.41	(10.5) 1,808	(△ 1.3) 897	(0.22) 2.02	(2.5) 87.3
平成28年3月卒	(47.9) 778	(△ 16.0) 1,067	(0.32) 0.73	(△ 2.2) 1,769	(△ 14.3) 769	(0.28) 2.30	(0.1) 87.4
平成29年3月卒	(18.3) 920	(△ 5.7) 1,006	(0.18) 0.91	(0.2) 1,772	(△ 10.3) 690	(0.27) 2.57	(1.9) 89.3
平成30年3月卒	(6.2) 977	(△ 0.1) 1,005	(0.06) 0.97	(6.7) 1,891	(△ 5.8) 650	(0.34) 2.91	(0.5) 89.8
平成31年3月卒	(14.2) 1,116	(△ 18.7) 817	(0.40) 1.37	(5.0) 1,985	(△ 17.8) 534	(0.81) 3.72	(5.0) 94.8
令和2年3月卒	(△ 2.9) 1,084	(4.5) 854	(△ 0.10) 1.27	(△ 10.8) 1,771	(△ 5.4) 505	(△ 0.21) 3.51	(△ 2.9) 91.9
令和3年3月卒	(△ 37.3) 680	(6.4) 909	(△ 0.52) 0.75	(△ 34.0) 1,168	(△ 22.0) 394	(△ 0.55) 2.96	(3.5) 95.4
令和4年3月卒	(6.6) 725	(△ 14.6) 776	(0.18) 0.93	(△ 5.7) 1,102	(△ 21.3) 310	(0.59) 3.55	(0.4) 95.8
令和5年3月卒	(△ 10.5) 649	(△ 6.3) 727	(△ 0.04) 0.89	—	—	—	—
令和6年3月卒	(8.8) 706	(△ 6.9) 677	(0.15) 1.04	—	—	—	—

注1 ( )内は、対前年同期比(差)である。  
 注2 比率については小数点第2位を四捨五入している。ただし、求人倍率は小数点第3位を四捨五入している。  
 注3 求人数については、7月末現在の数字であり、求職者数については、昭和60年3月卒～昭和63年3月卒は6月15日現在、平成元年3月卒以降は7月末現在の数字である。  
 注4 求職者数とは、学校又はハローワークの紹介を希望する者のみの数である。  
 注5 「最終状況」は、昭和62年3月卒までは卒業年の4月末、昭和63年3月卒以降は卒業年の6月末の状況である。  
 注6 「最終状況」は、職業安定局雇用政策課「新規学卒者の職業紹介状況」による。

第7表 高校新卒者のハローワーク求人に係る求人・求職状況の推移(7月末現在)



注1 求職者数とは、学校又はハローワークの紹介を希望する者のみの数である。  
 注2 求人倍率は小数点第3位を四捨五入している。  
 注3 各数値は、各年の3月に卒業する高校新卒者の前年7月末現在の数値である。