

平成 30 年度「高校・中学新卒者のハローワーク求人に係る

求人・求職・就職内定状況」取りまとめ

～高校生の就職内定率は 94.7%と前年同期比 0.4 ポイント上昇。平成 31 年 1 月末現在～

厚生労働省は、このほど、平成 31 年 3 月に高校や中学を卒業する生徒について、平成 31 年 1 月末現在の公共職業安定所（ハローワーク）求人における求人・求職・就職内定状況を取りまとめました。対象は、学校やハローワークからの職業紹介を希望した生徒です。

【高校新卒者】（第 1 表）

- 就職内定率 94.7%で、前年同期比 0.4 ポイントの上昇
- 就職内定者数 約 16 万 4 千人で、同 0.3%の増
- 求人数 約 47 万 5 千人で、同 10.4%の増
- 求職者数 約 17 万 3 千人で、同 0.1%の減
- 求人倍率 2.74 倍で、同 0.26 ポイントの上昇

【中学新卒者】（第 2 表）

- 就職内定率 14.4%で、前年同期比 0.4 ポイントの低下
- 就職内定者数 114 人で、同 14.9%の減
- 求人数 1,840 人で、同 7.3%の増
- 求職者数 792 人で、同 12.7%の減
- 求人倍率 2.32 倍で、同 0.43 ポイントの上昇

（参 考）

平成 31 年 3 月高校・中学新卒者の選考・内定開始期日は、全国高等学校長協会、主要経済団体（一般社団法人日本経済団体連合会、日本商工会議所、全国中小企業団体中央会）、文部科学省及び厚生労働省において検討を行い、次のように申し合わせています。

- ・ 高 校 平成 30 年 9 月 16 日以降
- ・ 中学校 平成 31 年 1 月 1 日以降（積雪指定地域では、平成 30 年 12 月 1 日以降）

（照会先）

人材開発統括官付若年者・キャリア形成支援担当参事官室 若年者雇用対策係（内線 5775・5282）

第1表 平成31年3月高校新卒者のハローワーク求人に係る地域別求人・求職・就職内定状況

(平成31年1月末現在)

	求人数		求職者数						就職内定者数						求人倍率		就職内定率					
	人	%	男女計		うち男子		うち女子		男女計	%	うち男子		うち女子		倍	ポイント	男女計		うち男子		うち女子	
			前年比	前年比	前年比	前年比	前年比	前年比			前年比	前年比	前年差	前年差			前年差	前年差	前年差	前年差	前年差	前年差
計	(430, 153) 474,696	% 10.4	(173, 111) 172,944	% △0.1	(102, 138) 102,906	% 0.8	(70, 973) 70,038	% △1.3	(163, 297) 163,734	% 0.3	(96, 865) 97,856	% 1.0	(66, 432) 65,878	% △0.8	(2.48) 2.74	ポイント 0.26	(94.3) 94.7	% 0.4	(94.8) 95.1	% 0.3	(91.3) 94.1	% 0.5
北海道	(17, 883) 18,845	% 5.4	(7, 721) 7,450	% △3.5	(4, 142) 4,050	% △2.2	(3, 579) 3,400	% △5.0	(7, 171) 6,898	% △3.8	(3, 903) 3,755	% △3.8	(3, 268) 3,143	% △3.8	(2.32) 2.53	ポイント 0.21	(92.9) 92.6	% △0.3	(94.2) 92.7	% △1.5	(91.3) 92.4	% 1.1
東北	(40, 914) 44,343	% 8.4	(20, 050) 19,697	% △1.8	(11, 730) 11,621	% △0.9	(8, 320) 8,076	% △2.9	(19, 303) 18,993	% △1.6	(11, 309) 11,225	% △0.7	(7, 994) 7,768	% △2.8	(2.04) 2.25	ポイント 0.21	(96.3) 96.4	% 0.1	(96.4) 96.6	% 0.2	(96.1) 96.2	% 0.1
関東	(55, 309) 60,492	% 9.4	(24, 872) 24,996	% 0.5	(14, 318) 14,573	% 1.8	(10, 554) 10,423	% △1.2	(23, 424) 23,672	% 1.1	(13, 490) 13,809	% 2.4	(9, 934) 9,863	% △0.7	(2.22) 2.42	ポイント 0.20	(94.2) 94.7	% 0.5	(94.2) 94.8	% 0.6	(94.1) 94.6	% 0.5
京浜	(61, 519) 67,776	% 10.2	(11, 775) 11,671	% △0.9	(6, 905) 6,960	% 0.8	(4, 870) 4,711	% △3.3	(10, 461) 10,407	% △0.5	(6, 153) 6,213	% 1.0	(4, 308) 4,194	% △2.6	(5.22) 5.81	ポイント 0.59	(88.8) 89.2	% 0.4	(89.1) 89.3	% 0.2	(88.5) 89.0	% 0.5
甲信越	(18, 049) 19,298	% 6.9	(8, 036) 7,828	% △2.6	(4, 849) 4,770	% △1.6	(3, 187) 3,058	% △4.0	(7, 689) 7,510	% △2.3	(4, 647) 4,573	% △1.6	(3, 042) 2,937	% △3.5	(2.25) 2.47	ポイント 0.22	(95.7) 95.9	% 0.2	(95.8) 95.9	% 0.1	(95.5) 96.0	% 0.5
北陸	(14, 460) 16,027	% 10.8	(5, 413) 5,474	% 1.1	(3, 346) 3,314	% △1.0	(2, 067) 2,160	% 4.5	(5, 233) 5,307	% 1.4	(3, 232) 3,218	% △0.4	(2, 001) 2,089	% 4.4	(2.67) 2.93	ポイント 0.26	(96.7) 96.9	% 0.2	(96.6) 97.1	% 0.5	(96.8) 96.7	% △0.1
東海	(68, 457) 77,723	% 13.5	(27, 018) 27,728	% 2.6	(15, 899) 16,329	% 2.7	(11, 119) 11,399	% 2.5	(26, 223) 26,946	% 2.8	(15, 459) 15,926	% 3.0	(10, 764) 11,020	% 2.4	(2.53) 2.80	ポイント 0.27	(97.1) 97.2	% 0.1	(97.2) 97.5	% 0.3	(96.8) 96.7	% △0.1
近畿	(8, 836) 9,994	% 13.1	(5, 449) 5,437	% △0.2	(3, 260) 3,301	% 1.3	(2, 189) 2,136	% △2.4	(5, 075) 5,077	% 0.0	(3, 086) 3,121	% 1.1	(1, 989) 1,956	% △1.7	(1.62) 1.84	ポイント 0.22	(93.1) 93.4	% 0.3	(94.7) 94.5	% △0.2	(90.9) 91.6	% 0.7
京阪神	(50, 837) 57,465	% 13.0	(15, 787) 15,274	% △3.2	(9, 632) 9,311	% △3.3	(6, 155) 5,963	% △3.1	(14, 682) 14,306	% △2.6	(9, 048) 8,779	% △3.0	(5, 634) 5,527	% △1.9	(3.22) 3.76	ポイント 0.54	(93.0) 93.7	% 0.7	(93.9) 94.3	% 0.4	(91.5) 92.7	% 1.2
山陰	(4, 920) 5,352	% 8.8	(2, 566) 2,474	% △3.6	(1, 547) 1,517	% △1.9	(1, 019) 957	% △6.1	(2, 460) 2,365	% △3.9	(1, 481) 1,455	% △1.8	(979) 910	% △7.0	(1.92) 2.16	ポイント 0.24	(95.9) 95.6	% △0.3	(95.7) 95.9	% 0.2	(96.1) 95.1	% △1.0
山陽	(23, 497) 26,478	% 12.7	(10, 335) 10,397	% 0.6	(6, 556) 6,567	% 0.2	(3, 779) 3,830	% 1.3	(9, 913) 9,978	% 0.7	(6, 329) 6,345	% 0.3	(3, 584) 3,633	% 1.4	(2.27) 2.55	ポイント 0.28	(95.9) 96.0	% 0.1	(96.5) 96.6	% 0.1	(94.8) 94.9	% 0.1
四国	(14, 225) 15,007	% 5.5	(6, 282) 6,521	% 3.8	(3, 778) 3,957	% 4.7	(2, 504) 2,564	% 2.4	(5, 848) 6,069	% 3.8	(3, 554) 3,736	% 5.1	(2, 294) 2,333	% 1.7	(2.26) 2.30	ポイント 0.04	(93.1) 93.1	% 0.0	(94.1) 94.4	% 0.3	(91.6) 91.0	% △0.6
北九州	(26, 833) 29,178	% 8.7	(12, 884) 12,733	% △1.2	(7, 493) 7,731	% 3.2	(5, 391) 5,002	% △7.2	(12, 010) 11,920	% △0.7	(7, 102) 7,312	% 3.0	(4, 908) 4,608	% △6.1	(2.08) 2.29	ポイント 0.21	(93.2) 93.6	% 0.4	(94.8) 94.6	% △0.2	(91.0) 92.1	% 1.1
南九州	(24, 414) 26,718	% 9.4	(14, 923) 15,264	% 2.3	(8, 683) 8,905	% 2.6	(6, 240) 6,359	% 1.9	(13, 805) 14,286	% 3.5	(8, 072) 8,389	% 3.9	(5, 733) 5,897	% 2.9	(1.64) 1.75	ポイント 0.11	(92.5) 93.6	% 1.1	(93.0) 94.2	% 1.2	(91.9) 92.7	% 0.8

注1 求職者数とは、学校又はハローワークの紹介を希望する者のみの数である。

注2 地域区分は次のとおりである。

東北(青森、岩手、宮城、秋田、山形、福島)、関東(茨城、栃木、群馬、埼玉、千葉)、京浜(東京、神奈川)、甲信越(新潟、山梨、長野)、北陸(富山、石川、福井)、東海(岐阜、静岡、愛知、三重)、近畿(滋賀、奈良、和歌山)、京阪神(京都、大阪、兵庫)、山陰(鳥取、島根)、山陽(岡山、広島、山口)、四国(徳島、香川、愛媛、高知)、北九州(福岡、佐賀、長崎)、南九州(熊本、大分、宮崎、鹿児島、沖縄)

注3 ()内は、前年同期における状況である。

第2表 平成31年3月中学新卒者のハローワーク求人に係る求人・求職・就職内定状況

(平成31年1月末現在)

	求人数		求職者数						求人倍率		就職内定者数						就職内定率					
	人	%	男女計		うち男子		うち女子		倍	ポイント	男女計		うち男子		うち女子		男女計		うち男子		うち女子	
			前年比	前年比	前年比	前年比	前年比	前年比			前年比	前年比	前年比	前年比	前年比	前年比	前年比	前年比	前年比	前年比		
計	(1, 715) 1,840	% 7.3	(907) 792	% △12.7	(687) 632	% △8.0	(220) 160	% △27.3	(1.89) 2.32	ポイント 0.43	(134) 114	% △14.9	(111) 92	% △17.1	(23) 22	% △4.3	(14.8) 14.4	% △0.4	(16.2) 14.6	% △1.6	(10.5) 13.8	% 3.3

注1 求職者数とは、学校又はハローワークの紹介を希望する者のみの数である。

注2 ()内は、前年同期における状況である。

第3表 高校新卒者のハローワーク求人に係る都道府県別求人・求職・就職内定状況

(平成31年1月末現在)

都道府県	地域区分	求人数 (人)		求職者数 (人)				就職内定者数 (人)				求人倍率 (倍)	就職内定率 (%)				
		前年比増減 (%)	男女計	前年比増減 (%)	男子	女子	男女計	前年比増減 (%)	男子	女子	前年比増減 (%)		男女計	前年比増減 (%)	男子	女子	
北海道	北海道	18,845	5.4	7,450	△3.5	4,050	3,400	6,898	△3.8	3,755	3,143	2.53	0.21	92.6	△0.3	92.7	92.4
青森	東北	5,172	3.2	3,156	△5.3	1,783	1,373	2,996	△4.7	1,699	1,297	1.64	0.14	94.9	0.5	95.3	94.5
岩手	東北	6,446	13.8	3,030	1.1	1,831	1,199	2,962	2.3	1,782	1,180	2.13	0.24	97.8	1.3	97.3	98.4
宮城	東北	11,482	4.8	3,975	△2.9	2,257	1,718	3,809	△3.1	2,174	1,635	2.89	0.21	95.8	△0.2	96.3	95.2
秋田	東北	4,740	10.9	2,165	△4.2	1,334	831	2,085	△4.3	1,289	796	2.19	0.30	96.3	△0.1	96.6	95.8
山形	東北	6,420	12.6	2,724	△1.2	1,606	1,118	2,639	△1.4	1,561	1,078	2.36	0.29	96.9	△0.2	97.2	96.4
福島	東北	10,083	8.3	4,647	0.8	2,810	1,837	4,502	0.6	2,720	1,782	2.17	0.15	96.9	△0.2	96.8	97.0
茨城	関東	11,348	9.2	4,879	△3.0	2,973	1,906	4,689	△2.2	2,870	1,819	2.33	0.27	96.1	0.8	96.5	95.4
栃木	関東	8,419	10.9	3,849	5.0	2,418	1,431	3,650	3.8	2,295	1,355	2.19	0.12	94.8	△1.1	94.9	94.7
群馬	関東	9,291	12.8	3,204	△0.6	1,960	1,244	3,096	△0.7	1,906	1,190	2.90	0.35	96.6	△0.1	97.2	95.7
埼玉	関東	17,910	10.9	7,153	0.8	3,938	3,215	6,826	1.3	3,739	3,087	2.50	0.23	95.4	0.4	94.9	96.0
千葉	関東	13,524	4.4	5,911	1.0	3,284	2,627	5,411	3.0	2,999	2,412	2.29	0.08	91.5	1.7	91.3	91.8
東京	京浜	53,292	10.3	6,293	△1.1	3,772	2,521	5,640	△1.2	3,380	2,260	8.47	0.88	89.6	△0.2	89.6	89.6
神奈川	京浜	14,484	9.7	5,378	△0.6	3,188	2,190	4,767	0.4	2,833	1,934	2.69	0.25	88.6	0.8	88.9	88.3
新潟	甲信越	9,330	6.5	3,306	△2.9	1,995	1,311	3,241	△2.6	1,958	1,283	2.82	0.25	98.0	0.2	98.1	97.9
富山	北陸	5,395	5.3	1,924	△2.6	1,230	694	1,833	△3.3	1,180	653	2.80	0.21	95.3	△0.7	95.9	94.1
石川	北陸	6,103	11.8	2,094	4.4	1,263	831	2,035	5.0	1,225	810	2.91	0.19	97.2	0.5	97.0	97.5
福井	北陸	4,529	16.7	1,456	1.7	821	635	1,439	2.9	813	626	3.11	0.40	98.8	1.2	99.0	98.6
山梨	甲信越	2,803	5.8	1,208	△5.0	729	479	1,160	△4.8	702	458	2.32	0.24	96.0	0.2	96.3	95.6
長野	甲信越	7,165	7.9	3,314	△1.3	2,046	1,268	3,109	△1.0	1,913	1,196	2.16	0.18	93.8	0.3	93.5	94.3
岐阜	東海	11,337	16.5	4,289	1.8	2,581	1,708	4,086	1.8	2,472	1,614	2.64	0.33	95.3	0.0	95.8	94.5
静岡	東海	16,921	11.3	6,966	4.7	4,028	2,938	6,703	4.6	3,895	2,808	2.43	0.15	96.2	△0.1	96.7	95.6
愛知	東海	40,051	12.4	12,201	1.6	7,173	5,028	11,974	1.8	7,065	4,909	3.28	0.31	98.1	0.1	98.5	97.6
三重	東海	9,414	19.4	4,272	3.1	2,547	1,725	4,183	3.6	2,494	1,689	2.20	0.30	97.9	0.5	97.9	97.9
滋賀	近畿	4,659	15.4	2,325	△1.0	1,401	924	2,220	△0.4	1,345	875	2.00	0.28	95.5	0.7	96.0	94.7
京都	京阪神	5,779	9.0	1,885	0.9	1,102	783	1,691	1.7	995	696	3.07	0.23	89.7	0.8	90.3	88.9
大阪	京阪神	35,392	12.3	7,572	△4.4	4,517	3,055	7,047	△3.7	4,225	2,822	4.67	0.69	93.1	0.7	93.5	92.4
兵庫	京阪神	16,294	16.2	5,817	△3.1	3,692	2,125	5,568	△2.4	3,559	2,009	2.80	0.46	95.7	0.6	96.4	94.5
奈良	近畿	2,324	5.5	1,296	0.0	811	485	1,170	0.3	740	430	1.79	0.09	90.3	0.3	91.2	88.7
和歌山	近畿	3,011	16.0	1,816	0.7	1,089	727	1,687	0.4	1,036	651	1.66	0.22	92.9	△0.2	95.1	89.5
鳥取	山陰	2,318	6.8	1,159	△2.6	682	477	1,135	△2.3	668	467	2.00	0.18	97.9	0.3	97.9	97.9
島根	山陰	3,034	10.3	1,315	△4.4	835	480	1,230	△5.2	787	443	2.31	0.31	93.5	△0.8	94.3	92.3
岡山	山陽	8,000	8.6	3,942	0.8	2,508	1,434	3,809	0.7	2,430	1,379	2.03	0.15	96.6	△0.2	96.9	96.2
広島	山陽	11,852	14.5	3,289	△1.6	2,081	1,208	3,116	△1.5	1,991	1,125	3.60	0.50	94.7	0.0	95.7	93.1
山口	山陽	6,626	14.7	3,166	2.6	1,978	1,188	3,053	2.9	1,924	1,129	2.09	0.22	96.4	0.3	97.3	95.0
徳島	四国	2,463	△0.5	1,428	6.3	897	531	1,342	5.6	840	502	1.72	△0.12	94.0	△0.6	93.6	94.5
香川	四国	4,697	6.8	1,500	1.0	910	590	1,465	2.1	893	572	3.13	0.17	97.7	1.1	98.1	96.9
愛媛	四国	6,028	7.6	2,464	3.4	1,469	995	2,292	2.1	1,390	902	2.45	0.10	93.0	△1.2	94.6	90.7
高知	四国	1,819	3.9	1,129	5.4	681	448	970	8.0	613	357	1.61	△0.02	85.9	2.1	90.0	79.7
福岡	北九州	19,443	10.6	7,024	0.5	4,362	2,662	6,521	1.3	4,110	2,411	2.77	0.26	92.8	0.7	94.2	90.6
佐賀	北九州	4,683	7.8	2,496	0.4	1,506	990	2,394	0.3	1,448	946	1.88	0.13	95.9	△0.2	96.1	95.6
長崎	北九州	5,052	2.7	3,213	△5.7	1,863	1,350	3,005	△5.6	1,754	1,251	1.57	0.13	93.5	0.1	94.1	92.7
熊本	南九州	7,210	9.0	3,669	1.3	2,199	1,470	3,493	1.5	2,101	1,392	1.97	0.14	95.2	0.3	95.5	94.7
大分	南九州	5,229	11.0	2,544	△2.1	1,474	1,070	2,402	△0.8	1,412	990	2.06	0.25	94.4	1.2	95.8	92.5
宮崎	南九州	4,480	8.6	2,609	3.5	1,552	1,057	2,541	4.1	1,514	1,027	1.72	0.08	97.4	0.5	97.6	97.2
鹿児島	南九州	6,289	7.1	4,138	2.0	2,272	1,866	4,031	4.0	2,219	1,812	1.52	0.07	97.4	1.8	97.7	97.1
沖縄	南九州	3,510	13.4	2,304	8.3	1,408	896	1,819	11.9	1,143	676	1.52	0.07	78.9	2.5	81.2	75.4
合計		474,696	10.4	172,944	△0.1	102,906	70,038	163,734	0.3	97,856	65,878	2.74	0.26	94.7	0.4	95.1	94.1

(注) 求職者数とは、学校又はハローワークの紹介を希望する者のみの数であり、就職内定者数とは、学校又はハローワークの紹介によって内定した者のみの数である。

第4表 高校新卒者のハローワーク求人に係る産業別求人状況

(平成31年1月末現在)

産業分類	平成30年1月	平成31年1月	増減数		増減率
			増減数	増減率	
A,B 農・林・漁業	3,180	3,348	168	5.3	
C 鉱業, 採石業, 砂利採取業	304	349	45	14.8	
D 建設業	60,743	68,084	7,341	12.1	
E 製造業	132,365	149,593	17,228	13.0	
食料品製造業	20,408	21,123	715	3.5	
飲料・たばこ・飼料製造業	1,306	1,416	110	8.4	
繊維工業	4,635	4,969	334	7.2	
木材・木製品製造業	1,964	2,091	127	6.5	
家具・装備品製造業	1,160	1,256	96	8.3	
パルプ・紙・紙加工品製造業	3,689	3,828	139	3.8	
印刷・同関連業	3,534	3,621	87	2.5	
化学工業	6,196	7,149	953	15.4	
石油製品・石炭製品製造業	509	587	78	15.3	
プラスチック製品製造業	7,039	7,932	893	12.7	
ゴム製品製造業	1,799	2,188	389	21.6	
窯業・土石製品製造業	3,488	3,975	487	14.0	
鉄鋼業	5,701	6,429	728	12.8	
非鉄金属製造業	2,346	2,622	276	11.8	
金属製品製造業	11,601	13,357	1,756	15.1	
はん用機械器具製造業	8,695	10,124	1,429	16.4	
生産用機械器具製造業	6,120	7,174	1,054	17.2	
業務用機械器具製造業	3,075	3,706	631	20.5	
電子部品・デバイス・電子回路製造業	5,491	6,340	849	15.5	
電気機械器具製造業	8,160	9,561	1,401	17.2	
情報通信機械器具製造業	1,679	1,975	296	17.6	
輸送用機械器具製造業	21,325	25,389	4,064	19.1	
その他の製造業	2,445	2,781	336	13.7	
F 電気・ガス・熱供給・水道業	1,696	1,727	31	1.8	
G 情報通信業	3,999	4,049	50	1.3	
H 運輸業, 郵便業	26,158	31,989	5,831	22.3	
I 卸売業, 小売業	55,340	60,406	5,066	9.2	
J 金融業, 保険業	2,256	2,297	41	1.8	
K 不動産業, 物品賃貸業	4,619	5,011	392	8.5	
L 学術研究, 専門・技術サービス業	7,281	8,058	777	10.7	
M 宿泊業, 飲食サービス業	27,524	29,094	1,570	5.7	
N 生活関連サービス業, 娯楽業	22,692	23,462	770	3.4	
O 教育, 学習支援業	795	816	21	2.6	
P 医療, 福祉	49,271	51,201	1,930	3.9	
Q 複合サービス事業	5,256	5,865	609	11.6	
R サービス業(他に分類されないもの)	26,469	29,161	2,692	10.2	
S,T 公務, その他	205	186	△ 19	-9.3	
合計	430,153	474,696	44,543	10.4	

資料出所: 厚生労働省職業安定局調べ

第5表 高校新卒者のハローワーク求人に係る規模別求人状況

(平成31年1月末現在)

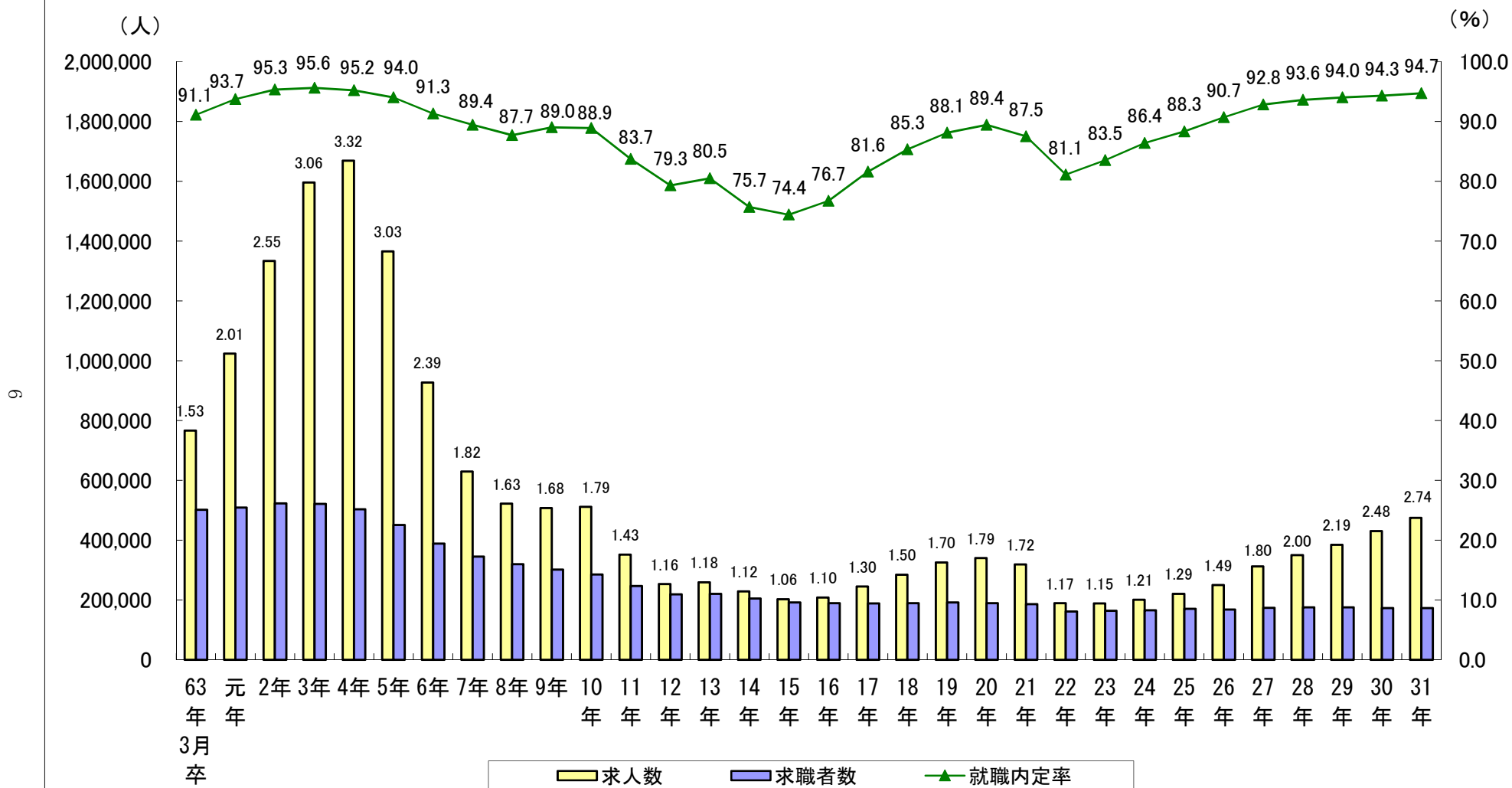
規模別	平成30年1月	平成31年1月	増減数		増減率
			増減数	増減率	
29人以下	135,024	149,314	14,290	10.6	
30～99人	131,430	142,898	11,468	8.7	
100～299人	83,904	92,797	8,893	10.6	
300～499人	22,981	25,822	2,841	12.4	
500～999人	20,241	22,017	1,776	8.8	
1,000人以上	36,573	41,848	5,275	14.4	
合計	430,153	474,696	44,543	10.4	

第6表 高校・中学新卒者のハローワーク求人に係る求人・求職・就職内定状況の推移（1月末現在）

卒業年	1 月 末 現 在 の 状 況					卒業年の 6月末現在		
	求人数 (%) (人)	求職者数 (%) (人)	就職内定者数 (%) (人)	求人倍率 (%) (倍)	就職内定率 (%) (%)	就職決定率 (%) (%)		
高 校 新 卒 者	昭和63年3月卒	(-) 766,299	(-) 501,848	(-) 457,004	(-) 1.53	(-) 91.1	(0.4)	99.3
	平成元年3月卒	(33.6) 1,023,690	(1.4) 508,952	(4.3) 476,694	(0.48) 2.01	(2.6) 93.7	(0.3)	99.6
	平成2年3月卒	(30.3) 1,333,431	(2.7) 522,673	(4.5) 498,352	(0.54) 2.55	(1.6) 95.3	(0.0)	99.6
	平成3年3月卒	(19.7) 1,596,099	(△ 0.3) 521,119	(0.0) 498,235	(0.51) 3.06	(0.3) 95.6	(0.1)	99.7
	平成4年3月卒	(4.5) 1,668,700	(△ 3.5) 503,076	(△ 3.9) 479,016	(0.26) 3.32	(△ 0.4) 95.2	(0.0)	99.7
	平成5年3月卒	(△ 18.2) 1,365,726	(△ 10.5) 450,416	(△ 11.6) 423,212	(△ 0.29) 3.03	(△ 1.2) 94.0	(△ 0.2)	99.5
	平成6年3月卒	(△ 32.1) 926,702	(△ 13.8) 388,259	(△ 16.3) 354,364	(△ 0.64) 2.39	(△ 2.7) 91.3	(△ 0.6)	98.9
	平成7年3月卒	(△ 32.1) 629,396	(△ 11.1) 345,112	(△ 13.0) 308,426	(△ 0.57) 1.82	(△ 1.9) 89.4	(△ 0.2)	98.7
	平成8年3月卒	(△ 17.1) 521,805	(△ 7.5) 319,339	(△ 9.2) 280,943	(△ 0.19) 1.63	(△ 1.7) 87.7	(△ 0.3)	98.4
	平成9年3月卒	(△ 2.8) 507,187	(△ 5.7) 301,223	(△ 4.3) 268,044	(0.05) 1.68	(△ 1.3) 89.0	(0.1)	98.5
	平成10年3月卒	(0.7) 510,979	(△ 5.3) 285,185	(△ 5.4) 253,574	(0.11) 1.79	(△ 0.1) 88.9	(△ 0.3)	98.2
	平成11年3月卒	(△ 31.2) 351,459	(△ 13.5) 246,560	(△ 18.6) 206,441	(△ 0.36) 1.43	(△ 5.2) 83.7	(△ 1.4)	96.8
	平成12年3月卒	(△ 28.1) 252,775	(△ 11.3) 218,705	(△ 16.0) 173,460	(△ 0.27) 1.16	(△ 4.4) 79.3	(△ 1.2)	95.6
	平成13年3月卒	(2.4) 258,829	(0.6) 219,998	(2.1) 177,143	(0.02) 1.18	(1.2) 80.5	(0.3)	95.9
	平成14年3月卒	(△ 11.8) 228,274	(△ 7.0) 204,656	(△ 12.6) 154,911	(△ 0.06) 1.12	(△ 4.8) 75.7	(△ 1.1)	94.8
	平成15年3月卒	(△ 11.3) 202,430	(△ 6.4) 191,540	(△ 8.0) 142,452	(△ 0.06) 1.06	(△ 1.3) 74.4	(0.3)	95.1
	平成16年3月卒	(2.9) 208,314	(△ 1.3) 188,976	(1.8) 144,947	(0.04) 1.10	(2.3) 76.7	(0.8)	95.9
	平成17年3月卒	(17.5) 244,783	(△ 0.3) 188,493	(6.1) 153,801	(0.20) 1.30	(4.9) 81.6	(1.3)	97.2
	平成18年3月卒	(16.0) 283,912	(0.3) 189,136	(4.9) 161,316	(0.20) 1.50	(3.7) 85.3	(0.9)	98.1
	平成19年3月卒	(14.6) 325,384	(1.4) 191,787	(4.7) 168,871	(0.20) 1.70	(2.8) 88.1	(0.3)	98.4
	平成20年3月卒	(4.4) 339,674	(△ 1.2) 189,551	(0.3) 169,425	(0.09) 1.79	(1.3) 89.4	(△ 0.1)	98.3
	平成21年3月卒	(△ 6.3) 318,351	(△ 2.1) 185,546	(△ 4.2) 162,372	(△ 0.07) 1.72	(△ 1.9) 87.5	(△ 0.5)	97.8
	平成22年3月卒	(△ 40.6) 189,063	(△ 13.0) 161,333	(△ 19.4) 130,912	(△ 0.55) 1.17	(△ 6.4) 81.1	(△ 0.6)	97.2
	平成23年3月卒	(△ 0.4) 188,297	(1.3) 163,412	(4.2) 136,474	(△ 0.02) 1.15	(2.4) 83.5	(0.6)	97.3
	平成24年3月卒	(6.6) 200,754	(1.3) 165,529	(4.8) 143,019	(0.06) 1.21	(2.9) 86.4	(0.7)	98.5
	平成25年3月卒	(9.9) 220,579	(3.1) 170,606	(5.3) 150,616	(0.08) 1.29	(1.9) 88.3	(0.5)	99.0
	平成26年3月卒	(13.3) 250,022	(△ 1.6) 167,830	(1.1) 152,206	(0.20) 1.49	(2.4) 90.7	(0.3)	99.3
	平成27年3月卒	(25.0) 312,497	(3.5) 173,760	(6.0) 161,286	(0.31) 1.80	(2.1) 92.8	(0.3)	99.6
	平成28年3月卒	(12.0) 349,880	(0.8) 175,151	(1.7) 164,022	(0.20) 2.00	(0.8) 93.6	(0.1)	99.7
	平成29年3月卒	(9.8) 384,293	(0.3) 175,688	(0.6) 165,083	(0.19) 2.19	(0.4) 94.0	(△ 0.2)	99.5
	平成30年3月卒	(11.9) 430,153	(△ 1.5) 173,111	(△ 1.1) 163,297	(0.29) 2.48	(0.3) 94.3	(0.2)	99.7
平成31年3月卒	(10.4) 474,696	(△ 0.1) 172,944	(0.3) 163,734	(0.26) 2.74	(0.4) 94.7	(0.4)	99.7	
中 学 新 卒 者	昭和63年3月卒	(-) 56,036	(-) 31,695	(-) 17,637	(-) 1.77	(-) 55.6	(0.2)	99.5
	平成元年3月卒	(21.6) 68,115	(△ 9.1) 28,812	(△ 4.2) 16,903	(0.59) 2.36	(3.1) 58.7	(△ 0.1)	99.4
	平成2年3月卒	(21.4) 82,714	(△ 13.0) 25,077	(△ 14.0) 14,532	(0.94) 3.30	(△ 0.8) 57.9	(0.1)	99.5
	平成3年3月卒	(11.9) 92,557	(△ 13.4) 21,729	(△ 15.4) 12,291	(0.96) 4.26	(△ 1.3) 56.6	(0.1)	99.6
	平成4年3月卒	(△ 5.1) 87,875	(△ 10.4) 19,468	(△ 15.2) 10,425	(0.25) 4.51	(△ 3.1) 53.5	(△ 0.3)	99.3
	平成5年3月卒	(△ 24.8) 66,085	(△ 13.9) 16,753	(△ 18.6) 8,491	(△ 0.57) 3.94	(△ 2.8) 50.7	(△ 0.3)	99.0
	平成6年3月卒	(△ 36.9) 41,677	(△ 13.7) 14,456	(△ 17.9) 6,972	(△ 1.06) 2.88	(△ 2.5) 48.2	(△ 0.3)	98.7
	平成7年3月卒	(△ 35.5) 26,880	(△ 13.9) 12,448	(△ 20.0) 5,579	(△ 0.72) 2.16	(△ 3.4) 44.8	(△ 0.5)	98.2
	平成8年3月卒	(△ 26.9) 19,662	(△ 15.3) 10,545	(△ 22.3) 4,327	(△ 0.30) 1.86	(△ 3.7) 41.1	(△ 1.7)	96.5
	平成9年3月卒	(△ 15.7) 16,570	(△ 9.2) 9,576	(△ 9.6) 3,919	(△ 0.13) 1.73	(△ 0.2) 40.9	(0.2)	96.7
	平成10年3月卒	(△ 19.1) 13,413	(2.0) 9,765	(△ 10.8) 3,496	(△ 0.36) 1.37	(△ 5.1) 35.8	(△ 1.2)	95.5
	平成11年3月卒	(△ 37.5) 8,380	(△ 10.2) 8,773	(△ 25.1) 2,617	(△ 0.41) 0.96	(△ 6.0) 29.8	(△ 3.4)	92.1
	平成12年3月卒	(△ 31.5) 5,737	(△ 16.5) 7,323	(△ 29.4) 1,848	(△ 0.18) 0.78	(△ 4.6) 25.2	(△ 5.4)	86.7
	平成13年3月卒	(△ 15.2) 4,865	(△ 5.3) 6,936	(△ 8.4) 1,692	(△ 0.08) 0.70	(△ 0.8) 24.4	(△ 2.0)	84.7
	平成14年3月卒	(△ 21.9) 3,798	(△ 10.0) 6,243	(△ 33.3) 1,129	(△ 0.09) 0.61	(△ 6.3) 18.1	(△ 6.1)	78.6
	平成15年3月卒	(△ 20.0) 3,039	(△ 19.3) 5,035	(△ 15.2) 957	(△ 0.01) 0.60	(0.9) 19.0	(△ 2.1)	76.5
	平成16年3月卒	(△ 11.8) 2,679	(△ 6.2) 4,725	(△ 16.0) 804	(△ 0.03) 0.57	(△ 2.0) 17.0	(2.2)	78.7
	平成17年3月卒	(7.8) 2,888	(△ 16.4) 3,948	(△ 3.7) 774	(0.16) 0.73	(2.6) 19.6	(4.1)	82.8
	平成18年3月卒	(5.3) 3,040	(△ 10.2) 3,547	(0.6) 779	(0.13) 0.86	(2.4) 22.0	(4.4)	87.2
	平成19年3月卒	(10.1) 3,347	(△ 14.7) 3,025	(4.2) 812	(0.25) 1.11	(4.8) 26.8	(1.5)	88.7
	平成20年3月卒	(0.3) 3,358	(△ 3.3) 2,926	(△ 7.3) 753	(0.04) 1.15	(△ 1.1) 25.7	(△ 0.1)	88.6
	平成21年3月卒	(△ 22.6) 2,600	(△ 8.5) 2,676	(△ 32.7) 507	(△ 0.18) 0.97	(△ 6.8) 18.9	(△ 7.9)	80.7
	平成22年3月卒	(△ 49.2) 1,320	(△ 18.0) 2,193	(△ 26.4) 373	(△ 0.37) 0.60	(△ 1.9) 17.0	(△ 10.8)	69.9
	平成23年3月卒	(△ 13.3) 1,144	(△ 17.4) 1,812	(△ 11.0) 332	(0.03) 0.63	(1.3) 18.3	(6.1)	76.0
	平成24年3月卒	(△ 10.4) 1,095	(△ 11.5) 1,604	(△ 6.0) 312	(0.01) 0.64	(1.2) 19.5	(4.9)	80.9
	平成25年3月卒	(4.0) 1,066	(△ 20.0) 1,284	(△ 6.5) 289	(0.19) 0.83	(3.2) 22.5	(0.6)	81.5
	平成26年3月卒	(25.2) 1,335	(△ 13.2) 1,114	(△ 0.3) 288	(0.37) 1.20	(3.4) 25.9	(3.3)	84.8
	平成27年3月卒	(10.5) 1,475	(△ 14.7) 950	(21.5) 350	(0.35) 1.55	(10.9) 36.8	(2.5)	87.3
	平成28年3月卒	(4.9) 1,548	(△ 7.4) 880	(△ 14.0) 301	(0.21) 1.76	(△ 2.6) 34.2	(0.1)	87.4
	平成29年3月卒	(4.1) 1,612	(7.4) 945	(△ 59.5) 122	(△ 0.05) 1.71	(△ 21.3) 12.9	(1.9)	89.3
	平成30年3月卒	(6.4) 1,715	(△ 4.0) 907	(9.8) 134	(0.18) 1.89	(1.9) 14.8	(0.5)	89.8
平成31年3月卒	(7.3) 1,840	(△ 12.7) 792	(△ 14.9) 114	(0.43) 2.32	(△ 0.4) 14.4	(0.4)	89.8	

注 () 内は、対前年同月比である。

第7表 高校新卒者のハローワーク求人に係る求人・求職・就職内定率の推移(1月末現在)



(注)棒グラフの上の値は求人倍率

第8表 高校新卒者のハローワーク求人に係る就職内定率の推移

