

# 平成 30 年度「高校・中学新卒者のハローワーク求人に係る

## 求人・求職・就職内定状況」取りまとめ

～高校生の就職内定率は 88.6%と前年同期比 0.5 ポイント上昇。平成 30 年 11 月末現在～

厚生労働省は、このほど、平成 31 年 3 月に高校や中学を卒業する生徒について、平成 30 年 11 月末現在の公共職業安定所（ハローワーク）求人における求人・求職・就職内定状況を取りまとめました。対象は、学校やハローワークからの職業紹介を希望した生徒です。

### 【高校新卒者】（第 1 表）

- 就職内定率 88.6%で、前年同期比 0.5 ポイントの上昇
- 就職内定者数 約 15 万 4 千人で、同 0.6%の増
- 求人数 約 46 万 9 千人で、同 10.7%の増
- 求職者数 約 17 万 3 千人で、前年同期比同
- 求人倍率 2.71 倍で、同 0.27 ポイントの上昇

### 【中学新卒者】（第 2 表）

- 求人数 1,655 人で、前年同期比 10.1%の増
- 求職者数 861 人で、同 14.7%の減
- 求人倍率 1.92 倍で、同 0.43 ポイントの上昇

（参 考）

平成 31 年 3 月高校・中学新卒者に係るハローワークによる求人申込みの受付及び選考・内定開始期日は、全国高等学校長協会、主要経済団体（一般社団法人日本経済団体連合会、日本商工会議所、全国中小企業団体中央会）、文部科学省及び厚生労働省において検討を行い、次のように申し合わせています。

<ハローワークによる求人申込みの受付開始期日>

高校・中学校 平成 30 年 6 月 1 日以降

<選考・内定開始期日>

・ 高 校 平成 30 年 9 月 16 日以降

・ 中学校 平成 31 年 1 月 1 日以降（積雪指定地域では、平成 30 年 12 月 1 日以降）

（照会先）

人材開発統括官付若年者・キャリア形成支援担当参事官室 若年者雇用対策係（内線 5775・5282）

第1表 平成31年3月高校新卒者のハローワーク求人に係る地域別求人・求職・就職内定状況

(平成30年11月末現在)

	求人数		求職者数						就職内定者数						求人倍率		就職内定率					
	前年比増減		男女計	前年比増減	うち男子	前年比増減	うち女子	前年比増減	男女計	前年比増減	うち男子	前年比増減	うち女子	前年比増減	倍	ポイント	男女計	前年差	うち男子	前年差	うち女子	前年差
計	人 (423, 731)	% 10.7	人 (173, 406)	% 0.0	人 (102, 132)	% 0.8	人 (71, 274)	% △1.1	人 (152, 800)	% 0.6	人 (91, 186)	% 1.1	人 (61, 614)	% △0.3	倍 (2.44)	ポイント 0.27	% (88.1)	ポイント 0.5	% (89.3)	ポイント 0.3	% (86.4)	ポイント 0.7
北海道	17,494	5.9	7,762	△3.0	4,053	△1.7	3,473	△4.5	6,336	△0.9	3,448	△0.9	2,888	△0.8	2.46	0.21	84.2	1.9	85.1	0.7	83.2	3.2
東北	43,826	8.6	19,719	△1.5	11,609	△0.8	8,110	△2.5	17,938	△1.3	10,625	△0.6	7,313	△2.3	2.22	0.20	91.0	0.2	91.5	0.2	90.2	0.2
関東	59,592	9.5	25,121	1.0	14,595	2.3	10,526	△0.6	22,004	0.9	12,859	1.7	9,145	△0.4	2.37	0.18	87.6	△0.1	88.1	△0.5	86.9	0.2
京浜	66,583	10.6	11,752	△0.6	6,947	0.4	4,805	△2.1	9,073	0.0	5,421	2.1	3,652	△3.1	5.67	0.58	77.2	0.4	78.0	1.3	76.0	△0.8
甲信越	19,132	7.2	7,853	△2.8	4,772	△2.1	3,081	△4.0	7,120	△2.3	4,340	△1.7	2,780	△3.3	2.44	0.23	90.7	0.5	90.9	0.3	90.2	0.6
北陸	15,943	11.2	5,466	0.8	3,306	△1.3	2,160	4.1	5,113	1.0	3,107	△0.8	2,006	3.8	2.92	0.28	93.5	0.2	94.0	0.5	92.9	△0.2
東海	77,279	14.2	27,696	2.4	16,327	2.7	11,369	2.1	25,934	3.0	15,374	3.2	10,560	2.9	2.79	0.29	93.6	0.5	94.2	0.5	92.9	0.7
近畿	9,844	12.9	5,445	△0.3	3,304	1.8	2,141	△3.3	4,795	0.8	2,977	2.7	1,818	△2.1	1.81	0.21	88.1	1.0	90.1	0.8	84.9	1.0
京阪神	56,841	13.3	15,316	△2.9	9,310	△3.1	6,006	△2.6	13,302	△2.7	8,179	△3.7	5,123	△1.2	3.71	0.53	86.9	0.2	87.9	△0.5	85.3	1.2
山陰	5,280	8.6	2,477	△3.7	1,518	△1.7	959	△6.7	2,249	△2.5	1,383	△0.1	866	△6.1	2.13	0.24	90.8	1.2	91.1	1.5	90.3	0.6
山陽	26,187	13.0	10,403	0.6	6,560	0.3	3,843	1.1	9,484	1.2	6,099	0.9	3,385	1.9	2.52	0.28	91.2	0.6	93.0	0.5	88.1	0.7
四国	14,839	5.6	6,571	3.4	3,991	4.6	2,580	1.5	5,662	3.8	3,519	5.3	2,143	1.5	2.26	0.05	86.2	0.4	88.2	0.6	83.1	0.0
北九州	28,936	8.9	12,724	△0.9	7,710	3.1	5,014	△6.6	11,343	0.0	7,047	3.4	4,296	△5.0	2.27	0.20	89.1	0.8	91.4	0.2	85.7	1.5
南九州	26,267	9.7	15,321	1.8	8,897	1.5	6,424	2.3	13,308	3.0	7,855	2.8	5,453	3.3	1.71	0.12	86.9	1.0	88.3	1.1	84.9	0.8

注1 求職者数とは、学校又はハローワークの紹介を希望する者のみの数であり、就職内定者数とは、学校又はハローワークの紹介によって内定した者のみの数である。

注2 地域区分は次のとおりである。

東北（青森、岩手、宮城、秋田、山形、福島）、関東（茨城、栃木、群馬、埼玉、千葉）、京浜（東京、神奈川）、甲信越（新潟、山梨、長野）、北陸（富山、石川、福井）、東海（岐阜、静岡、愛知、三重）、近畿（滋賀、奈良、和歌山）、京阪神（京都、大阪、兵庫）、山陰（鳥取、島根）、山陽（岡山、広島、山口）、四国（徳島、香川、愛媛、高知）、北九州（福岡、佐賀、長崎）、南九州（熊本、大分、宮崎、鹿児島、沖縄）

注3（ ）内は、前年同期における状況である。

第2表 平成31年3月中学新卒者のハローワーク求人に係る求人・求職状況 (平成30年11月末現在)

	求人数		求職者数						求人倍率		
	前年比増減		男女計	前年比増減	うち男子	前年比増減	うち女子	前年比増減	倍	ポイント	
計	人 (1, 503)	% 10.1	人 (1, 009)	% △14.7	人 (788)	% △16.5	人 (221)	% 203	% △8.1	倍 (1.49)	ポイント 0.43

注1 求職者数とは、学校又はハローワークの紹介を希望する者のみの数である。

注2（ ）内は、前年同期における状況である。

第3表 高校新卒者のハローワーク求人に係る都道府県別求人・求職・就職・就職内定状況

(平成30年11月末現在)

都道府県	地域区分	求人数(人)		求職者数(人)			就職内定者数(人)			求人倍率(倍)	就職内定率(%)						
		前年比増減(%)	男女計	前年比増減(%)	男子	女子	前年比増減(%)	男子	女子		前年差(ポイント)	男女計	前年差(ポイント)	男子	女子		
北海道	北海道	18,519	5.9	7,526	△3.0	4,053	3,473	6,336	△0.9	3,448	2,888	2.46	0.21	84.2	1.9	85.1	83.2
青森	東北	5,093	3.8	3,194	△4.7	1,803	1,391	2,799	△3.1	1,603	1,196	1.59	0.13	87.6	1.4	88.9	86.0
岩手	東北	6,395	14.5	3,017	0.7	1,815	1,202	2,819	2.1	1,686	1,133	2.12	0.26	93.4	1.2	92.9	94.3
宮城	東北	11,345	5.1	3,946	△2.0	2,238	1,708	3,502	△2.6	2,021	1,481	2.88	0.20	88.7	△0.6	90.3	86.7
秋田	東北	4,674	10.7	2,164	△4.3	1,332	832	1,969	△5.2	1,213	756	2.16	0.29	91.0	△0.8	91.1	90.9
山形	東北	6,360	12.8	2,730	△0.9	1,608	1,122	2,537	△0.9	1,496	1,041	2.33	0.28	92.9	△0.1	93.0	92.8
福島	東北	9,959	8.3	4,668	0.8	2,813	1,855	4,312	0.6	2,606	1,706	2.13	0.14	92.4	△0.2	92.6	92.0
茨城	関東	11,201	9.4	4,881	△2.1	2,969	1,912	4,421	△1.8	2,727	1,694	2.29	0.24	90.6	0.3	91.8	88.6
栃木	関東	8,318	10.6	3,881	5.7	2,425	1,456	3,486	3.4	2,198	1,288	2.14	0.09	89.8	△2.0	90.6	88.5
群馬	関東	9,163	12.6	3,242	1.8	1,972	1,270	2,927	△1.1	1,821	1,106	2.83	0.27	90.3	△2.6	92.3	87.1
埼玉	関東	17,610	11.4	7,197	0.9	3,947	3,250	6,359	1.5	3,469	2,890	2.45	0.23	88.4	0.5	87.9	88.9
千葉	関東	13,300	4.6	5,920	0.5	3,282	2,638	4,811	2.0	2,644	2,167	2.25	0.09	81.3	1.2	80.6	82.1
東京	京浜	52,465	10.6	6,307	△1.0	3,741	2,566	4,902	△0.3	2,934	1,968	8.32	0.88	77.7	0.5	78.4	76.7
神奈川	京浜	14,118	10.8	5,445	△0.1	3,206	2,239	4,171	0.3	2,487	1,684	2.59	0.25	76.6	0.3	77.6	75.2
新潟	甲信越	9,276	6.5	3,310	△3.1	1,995	1,315	3,127	△2.3	1,893	1,234	2.80	0.25	94.5	0.8	94.9	93.8
富山	北陸	5,346	5.4	1,909	△3.4	1,218	691	1,766	△2.5	1,136	630	2.80	0.23	92.5	0.8	93.3	91.2
石川	北陸	6,076	12.1	2,095	3.8	1,263	832	1,950	3.7	1,184	766	2.90	0.21	93.1	△0.1	93.7	92.1
福井	北陸	4,521	17.6	1,462	2.2	825	637	1,397	1.9	787	610	3.09	0.40	95.6	△0.3	95.4	95.8
山梨	甲信越	2,773	5.6	1,212	△5.5	730	482	1,081	△4.1	656	425	2.29	0.24	89.2	1.3	89.9	88.2
長野	甲信越	7,083	8.8	3,331	△1.6	2,047	1,284	2,912	△1.8	1,791	1,121	2.13	0.21	87.4	△0.2	87.5	87.3
岐阜	東海	11,240	17.0	4,319	2.0	2,597	1,722	3,896	2.6	2,356	1,540	2.60	0.33	90.2	0.5	90.7	89.4
静岡	東海	16,797	12.5	6,884	3.8	3,994	2,890	6,291	4.8	3,672	2,619	2.44	0.19	91.4	0.9	91.9	90.6
愛知	東海	39,873	12.9	12,197	1.5	7,172	5,025	11,655	1.9	6,905	4,750	3.27	0.33	95.6	0.4	96.3	94.5
三重	東海	9,369	20.0	4,296	3.4	2,564	1,732	4,092	4.2	2,441	1,651	2.18	0.30	95.3	0.7	95.2	95.3
滋賀	近畿	4,595	15.3	2,321	△1.6	1,396	925	2,110	△0.4	1,283	827	1.98	0.29	90.9	1.0	91.9	89.4
京都	京阪神	5,688	8.9	1,897	1.2	1,103	794	1,542	4.8	899	643	3.00	0.22	81.3	2.8	81.5	81.0
大阪	京阪神	34,985	12.6	7,619	△3.9	4,532	3,087	6,454	△4.4	3,875	2,579	4.59	0.67	84.7	△0.5	85.5	83.5
兵庫	京阪神	16,168	16.7	5,800	△2.8	3,675	2,125	5,306	△2.7	3,405	1,901	2.79	0.47	91.5	0.1	92.7	89.5
奈良	近畿	2,288	5.5	1,285	△0.8	812	473	1,096	2.0	700	396	1.78	0.11	85.3	2.4	86.2	83.7
和歌山	近畿	2,961	15.3	1,839	1.9	1,096	743	1,589	1.6	994	595	1.61	0.19	86.4	△0.2	90.7	80.1
鳥取	山陰	2,297	6.6	1,162	△2.4	682	480	1,079	△0.4	631	448	1.98	0.17	92.9	1.9	92.5	93.3
島根	山陰	2,983	10.1	1,315	△4.9	836	479	1,170	△4.3	752	418	2.27	0.31	89.0	0.6	90.0	87.3
岡山	山陽	7,888	9.3	3,932	△0.4	2,491	1,441	3,561	0.9	2,321	1,240	2.01	0.18	90.6	1.2	93.2	86.1
広島	山陽	11,726	14.7	3,327	0.0	2,103	1,224	2,976	0.1	1,911	1,065	3.52	0.45	89.4	0.0	90.9	87.0
山口	山陽	6,573	14.9	3,144	2.5	1,966	1,178	2,947	2.8	1,867	1,080	2.09	0.22	93.7	0.2	95.0	91.7
徳島	四国	2,458	△0.2	1,451	3.7	918	533	1,252	5.2	786	466	1.69	△0.07	86.3	1.2	85.6	87.4
香川	四国	4,638	7.3	1,505	1.1	913	592	1,395	2.3	856	539	3.08	0.17	92.7	1.0	93.8	91.0
愛媛	四国	5,943	7.7	2,466	3.0	1,466	1,000	2,159	2.1	1,315	844	2.41	0.11	87.6	△0.7	89.7	84.4
高知	四国	1,800	3.4	1,149	6.8	694	455	856	8.9	562	294	1.57	△0.05	74.5	1.5	81.0	64.6
福岡	北九州	19,277	10.9	7,026	0.7	4,342	2,684	6,160	2.7	3,934	2,226	2.74	0.25	87.7	1.7	90.6	82.9
佐賀	北九州	4,642	7.9	2,501	0.8	1,513	988	2,329	0.4	1,422	907	1.86	0.12	93.1	△0.4	94.0	91.8
長崎	北九州	5,017	2.8	3,197	△5.6	1,855	1,342	2,854	△5.4	1,691	1,163	1.57	0.13	89.3	0.2	91.2	86.7
熊本	南九州	7,095	9.6	3,712	1.2	2,221	1,491	3,264	1.1	1,972	1,292	1.91	0.15	87.9	△0.2	88.8	86.7
大分	南九州	5,204	11.0	2,543	△2.5	1,467	1,076	2,281	△1.7	1,352	929	2.05	0.25	89.7	0.7	92.2	86.3
宮崎	南九州	4,407	8.2	2,619	3.1	1,553	1,066	2,409	6.0	1,450	959	1.68	0.08	92.0	2.5	93.4	90.0
鹿児島	南九州	6,231	7.6	4,145	2.4	2,280	1,865	3,885	4.0	2,150	1,735	1.50	0.07	93.7	1.4	94.3	93.0
沖縄	南九州	3,330	14.2	2,302	5.6	1,376	926	1,469	8.0	931	538	1.45	0.11	63.8	1.4	67.7	58.1
合計		469,068	10.7	173,390	0.0	102,899	70,491	153,661	0.6	92,233	61,428	2.71	0.27	88.6	0.5	89.6	87.1

(注) 求職者数とは、学校又はハローワークの紹介を希望する者のみの数であり、就職内定者数とは、学校又はハローワークの紹介によって内定した者のみの数である。

第4表 高校新卒者のハローワーク求人に係る産業別求人状況

(平成30年11月末現在)

産業分類	平成29年11月	平成30年11月	増減数		増減率
			増減数	増減率	
A,B 農・林・漁業	3,117	3,280	163		5.2
C 鉱業, 採石業, 砂利採取業	300	349	49		16.3
D 建設業	60,019	67,372	7,353		12.3
E 製造業	131,199	148,620	17,421		13.3
食料品製造業	20,113	20,867	754		3.7
飲料・たばこ・飼料製造業	1,288	1,398	110		8.5
繊維工業	4,591	4,929	338		7.4
木材・木製品製造業	1,945	2,077	132		6.8
家具・装備品製造業	1,152	1,243	91		7.9
パルプ・紙・紙加工品製造業	3,634	3,800	166		4.6
印刷・同関連業	3,490	3,582	92		2.6
化学工業	6,158	7,117	959		15.6
石油製品・石炭製品製造業	508	583	75		14.8
プラスチック製品製造業	6,984	7,895	911		13.0
ゴム製品製造業	1,786	2,184	398		22.3
窯業・土石製品製造業	3,465	3,951	486		14.0
鉄鋼業	5,687	6,418	731		12.9
非鉄金属製造業	2,321	2,607	286		12.3
金属製品製造業	11,465	13,263	1,798		15.7
はん用機械器具製造業	8,616	10,075	1,459		16.9
生産用機械器具製造業	6,070	7,134	1,064		17.5
業務用機械器具製造業	3,060	3,689	629		20.6
電子部品・デバイス・電子回路製造業	5,470	6,286	816		14.9
電気機械器具製造業	8,086	9,515	1,429		17.7
情報通信機械器具製造業	1,677	1,968	291		17.4
輸送用機械器具製造業	21,242	25,285	4,043		19.0
その他の製造業	2,391	2,754	363		15.2
F 電気・ガス・熱供給・水道業	1,688	1,726	38		2.3
G 情報通信業	3,950	3,962	12		0.3
H 運輸業, 郵便業	25,790	31,650	5,860		22.7
I 卸売業, 小売業	54,281	59,282	5,001		9.2
J 金融業, 保険業	2,200	2,267	67		3.0
K 不動産業, 物品賃貸業	4,530	4,956	426		9.4
L 学術研究, 専門・技術サービス業	7,195	7,961	766		10.6
M 宿泊業, 飲食サービス業	27,128	28,713	1,585		5.8
N 生活関連サービス業, 娯楽業	22,395	23,279	884		3.9
O 教育, 学習支援業	819	767	△ 52		△ 6.3
P 医療, 福祉	47,965	50,243	2,278		4.7
Q 複合サービス事業	5,175	5,818	643		12.4
R サービス業(他に分類されないもの)	25,794	28,646	2,852		11.1
S,T 公務, その他	186	177	△ 9		△ 4.8
合計	423,731	469,068	45,337		10.7

資料出所: 厚生労働省職業安定局調べ

第5表 高校新卒者のハローワーク求人に係る規模別求人状況

(平成30年11月末現在)

規模別	平成29年11月	平成30年11月	増減数		増減率
			増減数	増減率	
29人以下	131,879	146,550	14,671		11.1
30～99人	129,587	141,207	11,620		9.0
100～299人	83,027	92,094	9,067		10.9
300～499人	22,683	25,600	2,917		12.9
500～999人	20,113	21,914	1,801		9.0
1,000人以上	36,442	41,703	5,261		14.4
合計	423,731	469,068	45,337		10.7

第6表 高校・中学新卒者のハローワーク求人に係る求人・求職・就職内定状況の推移（平成30年11月末現在）

卒業年	11月末現在の状況								
	高等学校新卒者					最終の 就職決定率 (ポイント) %	中学校新卒者		
	求人数 (%) 人	求職者数 (%) 人	就職内定者 数 (%) 人	求人倍率 (ポイント) 倍	就職内定率 (ポイント) %		求人数 (%) 人	求職者数 (%) 人	求人倍率 (ポイント) 倍
昭和63年 3月卒	(一) 735,045	(一) 504,774	(一) 416,991	(一) 1.46	(一) 82.6	(0.4) 99.3	(一) 46,008	(一) 29,167	(一) 1.58
平成元年 3月卒	(35.9) 998,995	(1.0) 509,864	(7.5) 448,375	(0.50) 1.96	(5.3) 87.9	(0.3) 99.6	(24.7) 57,360	(△ 6.5) 27,258	(0.52) 2.10
平成2年 3月卒	(31.9) 1,317,928	(2.1) 520,398	(5.2) 471,567	(0.57) 2.53	(2.7) 90.6	(0.0) 99.6	(27.3) 73,024	(△ 12.4) 23,886	(0.96) 3.06
平成3年 3月卒	(19.9) 1,579,576	(△ 0.8) 516,300	(△ 0.2) 470,389	(0.53) 3.06	(0.5) 91.1	(0.1) 99.7	(13.6) 82,933	(△ 12.6) 20,885	(0.91) 3.97
平成4年 3月卒	(4.6) 1,651,672	(△ 3.1) 500,136	(△ 3.7) 452,888	(0.24) 3.30	(△ 0.5) 90.6	(0.0) 99.7	(△ 2.2) 81,080	(△ 15.7) 17,615	(0.63) 4.60
平成5年 3月卒	(△ 17.9) 1,355,226	(△ 10.0) 449,942	(△ 11.8) 399,379	(△ 0.29) 3.01	(△ 1.8) 88.8	(△ 0.2) 99.5	(△ 23.0) 62,451	(△ 12.2) 15,461	(△ 0.56) 4.04
平成6年 3月卒	(△ 32.8) 910,833	(△ 12.8) 392,432	(△ 17.0) 331,577	(△ 0.69) 2.32	(△ 4.3) 84.5	(△ 0.6) 98.9	(△ 35.7) 40,158	(△ 9.2) 14,036	(△ 1.18) 2.86
平成7年 3月卒	(△ 33.0) 609,877	(△ 10.7) 350,498	(△ 13.8) 285,843	(△ 0.58) 1.74	(△ 2.9) 81.6	(△ 0.2) 98.7	(△ 40.7) 23,801	(△ 13.4) 12,149	(△ 0.90) 1.96
平成8年 3月卒	(△ 18.1) 499,423	(△ 7.4) 324,694	(△ 9.9) 257,477	(△ 0.20) 1.54	(△ 2.3) 79.3	(△ 0.3) 98.4	(△ 30.8) 16,473	(△ 11.4) 10,768	(△ 0.43) 1.53
平成9年 3月卒	(△ 2.4) 487,194	(△ 5.7) 306,145	(△ 4.5) 245,942	(0.05) 1.59	(1.0) 80.3	(0.1) 98.5	(△ 16.4) 13,769	(△ 9.2) 9,773	(△ 0.12) 1.41
平成10年 3月卒	(2.4) 498,800	(△ 5.3) 289,893	(△ 4.8) 234,177	(0.13) 1.72	(0.5) 80.8	(△ 0.3) 98.2	(△ 18.7) 11,196	(0.1) 9,782	(△ 0.27) 1.14
平成11年 3月卒	(△ 32.6) 336,180	(△ 12.0) 255,082	(△ 19.5) 188,430	(△ 0.40) 1.32	(△ 6.9) 73.9	(△ 1.4) 96.8	(△ 39.4) 6,780	(△ 4.2) 9,376	(△ 0.42) 0.72
平成12年 3月卒	(△ 30.6) 233,209	(△ 11.0) 227,009	(△ 19.0) 152,693	(△ 0.29) 1.03	(△ 6.6) 67.3	(△ 1.2) 95.6	(△ 35.4) 4,381	(△ 12.7) 8,183	(△ 0.18) 0.54
平成13年 3月卒	(2.2) 238,373	(△ 0.2) 226,460	(2.2) 155,984	(0.02) 1.05	(1.6) 68.9	(0.3) 95.9	(△ 21.0) 3,462	(△ 5.8) 7,712	(△ 0.09) 0.45
平成14年 3月卒	(△ 11.7) 210,474	(△ 5.2) 214,590	(△ 12.8) 136,041	(△ 0.07) 0.98	(△ 5.5) 63.4	(△ 1.1) 94.8	(△ 17.1) 2,869	(△ 3.7) 7,426	(△ 0.06) 0.39
平成15年 3月卒	(△ 14.1) 180,756	(△ 6.7) 200,150	(△ 11.3) 120,602	(△ 0.08) 0.90	(△ 3.1) 60.3	(0.3) 95.1	(△ 26.3) 2,115	(△ 19.5) 5,979	(△ 0.04) 0.35
平成16年 3月卒	(2.0) 184,324	(△ 1.6) 196,961	(0.2) 120,884	(0.04) 0.94	(1.1) 61.4	(0.8) 95.9	(△ 10.9) 1,884	(△ 8.0) 5,499	(△ 0.01) 0.34
平成17年 3月卒	(21.5) 223,900	(△ 1.6) 193,889	(8.6) 131,282	(0.21) 1.15	(6.3) 67.7	(1.3) 97.2	(4.2) 1,964	(△ 20.1) 4,395	(0.11) 0.45
平成18年 3月卒	(18.8) 265,968	(0.6) 194,980	(8.1) 141,922	(0.21) 1.36	(5.1) 72.8	(0.9) 98.1	(13.4) 2,227	(△ 7.5) 4,066	(0.10) 0.55
平成19年 3月卒	(17.4) 312,277	(0.5) 195,961	(6.8) 151,538	(0.23) 1.59	(4.5) 77.3	(0.3) 98.4	(12.0) 2,494	(△ 9.5) 3,680	(0.13) 0.68
平成20年 3月卒	(5.9) 330,605	(△ 1.3) 193,415	(1.7) 154,114	(0.12) 1.71	(2.4) 79.7	(△ 0.1) 98.3	(4.4) 2,603	(△ 2.9) 3,575	(0.05) 0.73
平成21年 3月卒	(△ 5.9) 311,127	(△ 1.7) 190,065	(△ 3.8) 148,228	(△ 0.07) 1.64	(△ 1.7) 78.0	(△ 0.5) 97.8	(△ 14.9) 2,215	(△ 13.2) 3,103	(△ 0.02) 0.71
平成22年 3月卒	(△ 43.7) 175,172	(△ 11.9) 167,450	(△ 23.1) 113,985	(△ 0.59) 1.05	(△ 9.9) 68.1	(△ 0.6) 97.2	(△ 49.9) 1,109	(△ 8.4) 2,842	(△ 0.32) 0.39
平成23年 3月卒	(△ 0.8) 173,776	(0.6) 168,482	(4.4) 118,999	(△ 0.02) 1.03	(2.5) 70.6	(0.6) 97.8	(△ 16.1) 930	(△ 19.3) 2,294	(0.02) 0.41
平成24年 3月卒	(7.2) 186,333	(1.0) 170,191	(4.5) 124,362	(0.06) 1.09	(2.5) 73.1	(0.7) 98.5	(△ 12.3) 816	(△ 20.0) 1,836	(0.03) 0.44
平成25年 3月卒	(11.2) 207,131	(2.7) 174,830	(6.6) 132,583	(0.09) 1.18	(2.7) 75.8	(0.5) 99.0	(0.0) 816	(△ 9.9) 1,654	(0.05) 0.49
平成26年 3月卒	(14.7) 237,506	(△ 2.2) 170,953	(2.1) 135,412	(0.21) 1.39	(3.4) 79.2	(0.3) 99.3	(33.5) 1,089	(△ 13.3) 1,434	(0.27) 0.76
平成27年 3月卒	(27.6) 303,016	(2.6) 175,351	(8.9) 147,457	(0.34) 1.73	(4.9) 84.1	(0.3) 99.6	(14.3) 1,245	(△ 8.4) 1,313	(0.19) 0.95
平成28年 3月卒	(12.8) 341,796	(0.7) 176,661	(2.8) 151,607	(0.20) 1.93	(1.7) 85.8	(0.1) 99.7	(1.1) 1,259	(△ 11.0) 1,169	(0.13) 1.08
平成29年 3月卒	(10.2) 376,724	(0.0) 176,676	(1.3) 153,623	(0.20) 2.13	(1.2) 87.0	(△ 0.2) 99.5	(11.3) 1,401	(△ 8.6) 1,069	(0.23) 1.31
平成30年 3月卒	(12.5) 423,731	(△ 1.9) 173,406	(△ 0.5) 152,800	(0.31) 2.44	(1.1) 88.1	(0.2) 99.7	(7.3) 1,503	(△ 5.6) 1,009	(0.18) 1.49
平成31年 3月卒	(10.7) 469,068	0.0 173,390	(0.6) 153,661	(0.27) 2.71	(0.5) 88.6	(一) —	(10.1) 1,655	(△ 14.7) 861	(0.43) 1.92

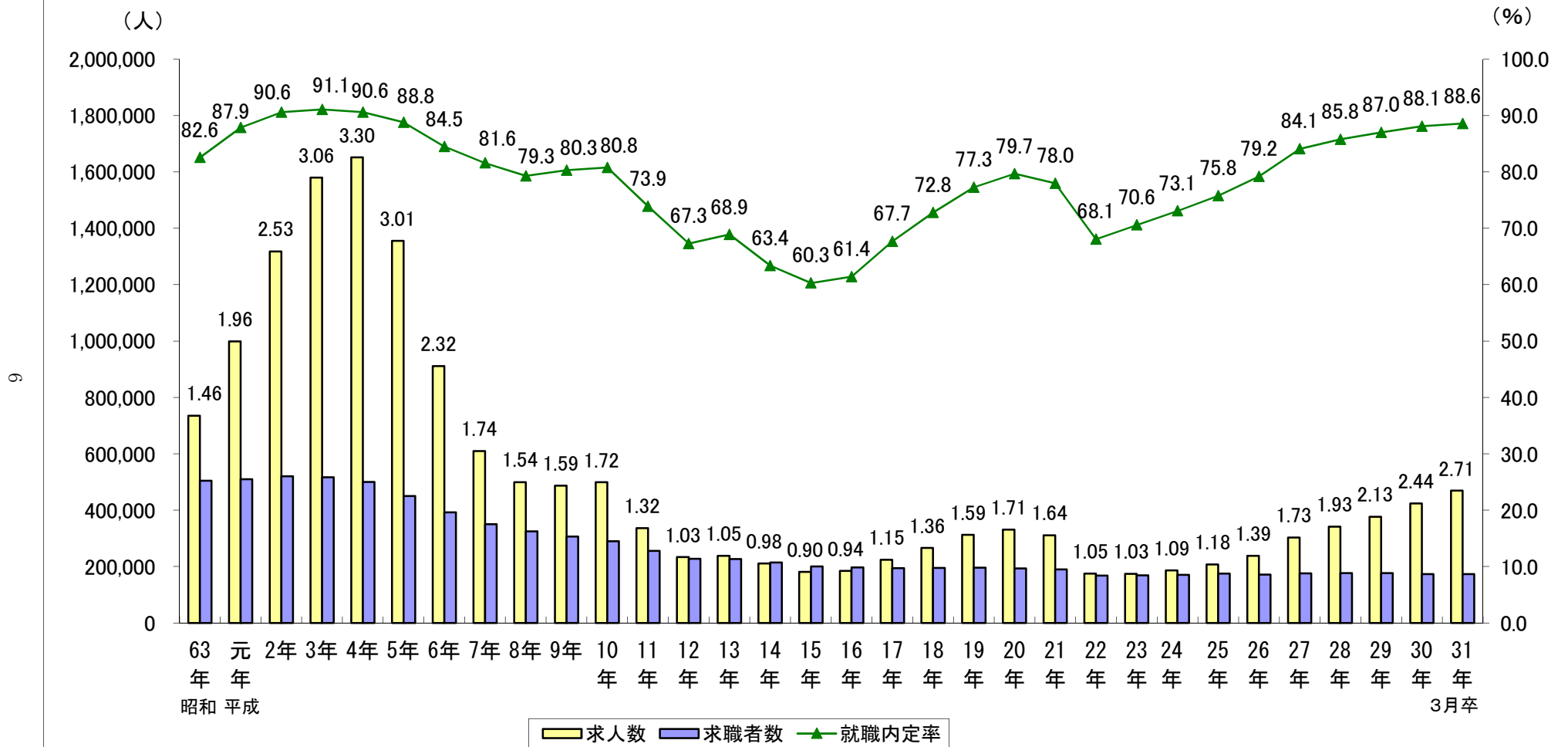
注1 求職者数とは、学校又はハローワークによる紹介を希望する者の数であり、就職内定者数とは、学校又はハローワークの紹介によって内定した者の数である。

注2 ( )内は前年同期比増減である。

注3 11月末現在の調査は、昭和63年3月新卒者より行っている。

注4 最終の就職決定率は、卒業年の6月末の状況である。

第7表 高校新卒者のハローワーク求人に係る求人・求職・就職内定率の推移(11月末現在)



(注) 棒グラフの上の値は求人倍率を示す。

第8表 高校新卒者のハローワーク求人に係る就職内定率の推移

