

職場における化学物質規制管理の 理解促進のための意見交換会

～第二次産業事業者だけではない化学物質管理規制～

株式会社Beau Belle

部長 杉浦 謙二

■ Beau Belle会社概要

代表者名	山瀬 堅司
所在地・連絡先	愛知県名古屋市天白区元八事3丁目275番地
ホームページ	https://beaubelle-trapo.jp/
主な事業内容	リフォーム・ハウスクリーニング等
加盟団体	NPO法人 給排水設備研究会
関連会社	株式会社ヤマニ創建・株式会社サンケイサポート・成輪有限会社
取得特許	第6508859・第5610302・第6358682

- ①ハウスクリーニング業について
- ②建築業について

- ①ハウスクリーニング業について
- ②建築業について

■ 業界で使用される薬剤

● アルカリ洗剤

石鹼カス・皮脂汚れ除去。

希釈液をスポンジで広げながら使用。(10~50倍希釈)

● 酸性洗剤

カビ・黄ばみの除去。

● アルカリ性排水管洗浄剤

排水管へ流し入れ、詰まりを解消する。

(医薬用外劇物指定)

● 酸性トイレ用洗剤

尿石箇所などに散布。(塩酸使用)

● 強力カビ取り剤

浴室やタイルのカビ除去。吹きかけ5~10分後水洗い

● 即効型強力油用洗剤

吹きかけや、つけ置きする事により油汚れを剥がす。

(強力洗浄剤のため、ゴム手袋必須)



■ 一般的な薬剤の管理状況について

● 場所

倉庫、物置などで保管（一部移動車内に残置）

● 搬入～使用ルート

倉庫→自動車→台車などを使い移動→現場にて使用→
搬入と同経路で戻す

（常時20種類以上の薬剤を運搬し、内容によって組み合わせを変えている）

● どのように（保管容器）

酸性薬品：ポリ塩化ビニル樹脂 ・ ポリエチレン
・ ポリプロピレンなど

アルカリ性薬品：フェノール樹脂 ・ ポリ塩化ビニル樹脂
・ ポリフッカビニリデンなど

その他素材：鋼板(一斗缶) ・ アルミ製な元の容器ではなく、
移し替えて使用する際に注意が必要)

● 誰が（責任者の委任方法）

現場の責任者 / 一般的な従業員

※改めて管理について話が出ないくらい”普通に置いてある”のが現状。

（化学物質というイメージはなく「洗剤」という認識が原因）

● 気をつけている事

- ・ マスクや手袋など防具の徹底
- ・ 使用する化学物質(薬剤)の選定
- ・ 社内での認識共有



■ 化学物質の適正管理

● 健康に影響する室内環境の課題

閉鎖的な空間での管理が健康に害を及ぼす原因となる。
近年では気密化、高断熱化などで閉鎖の度合いが上がっている。

● 管理に好まれる条件 ○

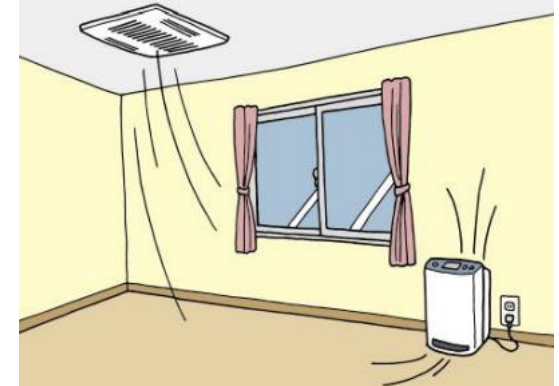
- ・ 通気性がある。
- ・ 専用の保管場所(倉庫など)
- ・ 換気扇のある部屋
- ・ 常温

● 保管室について

- ・ 保管専用に倉庫などがあるのが好ましい。
- ・ 難しい際は通気性のある部屋を保管室とする。

● 管理に不適切な条件 ✕

- ・ 雨風
- ・ 直射日光
- ・ 高音、火器や引火の可能性



■ 現地で扱う薬品と危険性（具体例）

アルカリ性排水管洗浄剤について（医薬用外劇薬）

- 用途

排水溝の詰まりを除去する（洗面台・シンク）

- 薬剤使用の前段階

細い針金（5~10m）を排水溝に入れてつまりを除去
→解決できない場合アルカリ性排水管洗浄剤を使用する。

- 使用方法

- ①排水口の回りを囲むように撒く。（1回の使用量は約150g）
- ②薬品の付着した側面に沿って、40~50℃の温水を静かに注ぎ入れる。（約500~600ml）
- ③そのまま30分~1時間放置した後、バケツ1~2杯（10~20L）の水で流す。
より効果を期待したい場合は、一晩放置してから流す。



■ 現地で扱う薬品と危険性（具体例）

●メカニズム

主成分である水酸化カリウム（KOH）や水酸化ナトリウム（NaOH）は、いずれも強いアルカリ性で、化学反応によって動植物性の油脂タンパク類を溶解する性質がある。

●危険性

単体でも劇薬だが、お湯で溶かすと水蒸気も上がるため作業範囲周辺の危機管理が必要（劇薬）

→緊急性が高い場合は使用せざるを得ない。（通常は従業員にとっても好ましくないため極力使用しない）

●注意点

- ・ 直接触れない / 部屋の換気をする。
- ・ 温度管理 / アルミ製品は注意。
- ・ 保管を厳重に。

※trapo→排水の流れを劇的に速くする
（特許取得済み）



●trapo

封水を使わずに弁が用いられた構造のため、気圧変動などの環境条件に影響されずに機能を維持することができます。排水トラップの詰まりによる排水不良が起こりづらく、また防虫や防臭の効果が高いことも特長的な製品。

■災害事例

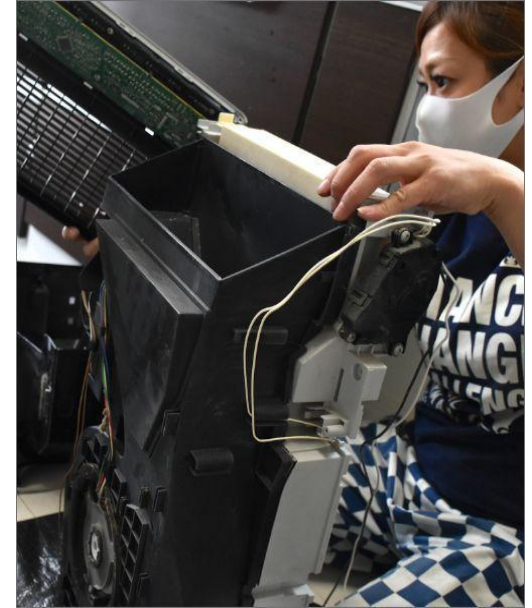
①現場での即効性のある症状

薬剤の蒸気や塗布後放置している間に気化した薬剤の吸込み
咳、頭痛、眩暈など。

②長年使用による症状

強酸性や、強い薬剤を使用する事により、手や顔などの皮膚荒れ
化学物質過敏症の発症。

→現場復帰が難しくなる場合も。。



- ①ハウスクリーニング業について
- ②**建築業について**

■ 業界で使用される薬剤

● 木材保護塗料

ウッドデッキ、木製塀への塗布

● 1液型ウレタン樹脂系接着剤

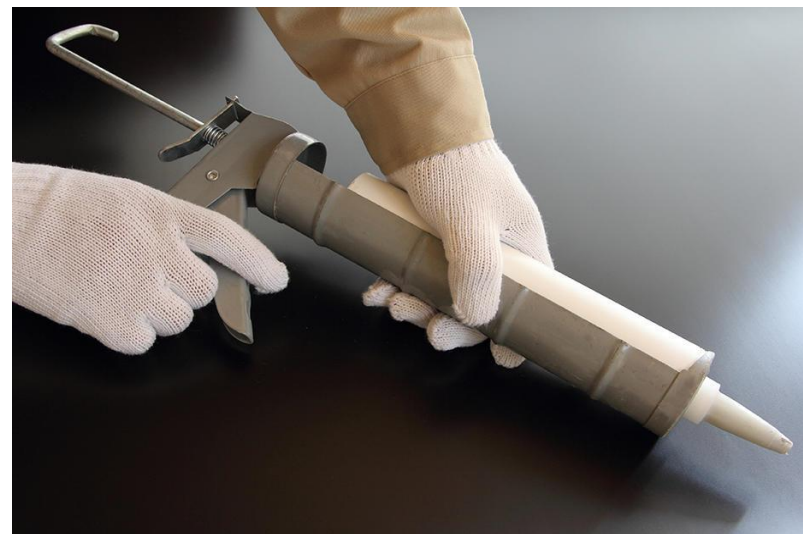
- ・ 木質系フローリング仕上げ材と木質下地材の接着。
- ・ 床根太の接着。床暖房用木質床材の接着。

● 1成分形シリコン系シーリング材

- ・ ガラス間およびガラスまわり目地のシール。内装タイル目地のシール。
- ・ 配管取付け部・ダクトまわりのシール。
- ・ 耐熱・耐寒・耐水性を要する目地のシール。

● ふっ素樹脂塗料

外壁の塗装



■ 一般的な薬剤の管理状況について

● 場所

大型倉庫の一角

→専用の倉庫ではなく、木材や他の材料などを置いてある場所

● 搬入～使用ルート

ハウスクリーニングと同様（他の材料と一緒に運ぶため、注意が散漫になる）

● どのように（保管容器）

ハウスクリーニングと同様

● 誰が（責任者の委任方法）

ハウスクリーニングと同様



■ 建築作業シチュエーションごとの危険

● 前処理作業

前処理剤の飛散や吸気による有害性

● 塗装準備作業

調色時や希釈時に塗料などが飛散して眼や皮膚をおかす危険性

● 屋外塗装作業（外壁）

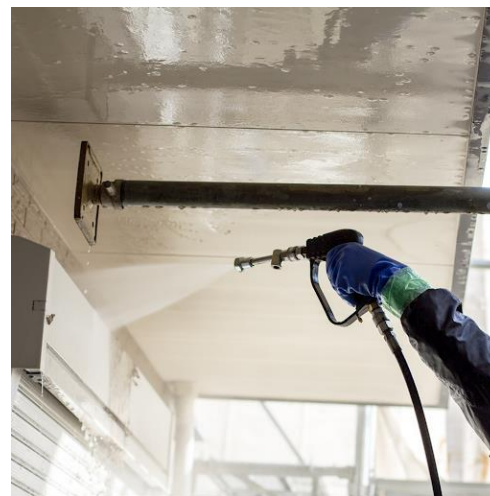
有害な噴霧塗料や溶剤蒸気を吸気する危険性
（吹付 / はけ / ローラーでの作業時）

● 屋内床塗装（床等）

例）フローコーターのレベル調整作業で
有機溶剤の中毒の危険性

● メンテナンス作業

産業廃棄物の整理時などに高濃度液体などの接触や
吸引等による有害性（塗料剥がしの際にも飛散する恐れあり）



■ 災害事例

● ハウスクリーニングに類似

- ・ シンナー剤での手荒れ
 - ①直接かかってしまう可能性
 - ②手についた塗料を落とすために薄めたシンナー剤を使用。
- ・ 洗面所/トイレなどの狭い作業環境でシンナーを使用し、
具合が悪くなることも
(対策：換気の徹底)
- ・ 建設現場で溶接の際に、火花が塗料と触れて火災や熱反応が起こる事故
(対策：塗装と溶接で日程を分ける)
- ・ 元の容器から小分けにした際に、ラベリング漏れで取り間違える危険性
→大人数もしくは、外部からのヘルプがいる際取り間違える危険性が高まる。
(対策：ラベルの貼り付けを徹底)



おわりに

化学物質を使用している薬剤は
適正管理の元安全に使用していきましょう。

株式会社Beau Belle

部長 杉浦 謙二