

主要統計資料 (更新部分のみ抜粋)

1 主要指標の推移 (1) GDP、鉱工業生産指数、製造工業稼働率指数、倒産件数、完全失業者数及び完全失業率

	GDP (国内総生産)					鉱工業生産指数		製造工業稼働率指数		倒産件数		完全失業者数 (月平均)		完全 失業率
	名目	前期比	年率換算	実質	前期比	指数	前期比	指数	前期比	実数	前年比	実数	前年差	
	(億円)	(%)	(%)	(億円)	(%)	(2020年=100)	(%)	(2020年=100)	(%)	(件)	(%)	(万人)	(万人)	(%)
2016年	5,559,706	1.3	-	5,668,728	0.7	110.5	0.0	114.7	△ 1.6	8,446	△ 4.2	208	△ 14	3.1
2017年	5,651,190	1.6	-	5,760,757	1.6	114.0	3.1	119.2	3.9	8,405	△ 0.5	190	△ 18	2.8
2018年	5,691,535	0.7	-	5,808,810	0.8	114.6	1.1	119.3	0.8	8,235	△ 2.0	167	△ 23	2.4
2019年	5,718,380	0.5	-	5,790,890	△ 0.3	111.6	△ 2.6	114.8	△ 3.8	8,383	1.8	162	△ 5	2.4
2020年	5,540,744	△ 3.1	-	5,542,850	△ 4.3	100.0	△ 10.4	100.0	△ 12.9	7,773	△ 7.3	192	30	2.8
2021年	5,735,688	3.5	-	5,740,408	3.6	105.4	5.4	108.5	8.5	6,030	△ 22.4	195	3	2.8
2022年	5,849,006	2.0	-	5,816,850	1.3	105.3	△ 0.1	108.1	△ 0.4	6,428	6.6	179	△ 16	2.6
2023年	6,160,330	5.3	-	5,858,777	0.7	103.9	△ 1.3	107.0	△ 1.0	8,690	35.2	178	△ 1	2.6
2024年	6,347,513	3.0	-	5,848,908	△ 0.2	101.2	△ 2.6	101.4	△ 5.2	10,006	15.1	176	△ 2	2.5
2025年	6,634,656	4.5	-	5,910,815	1.1	100.9	△ 0.3	102.5	1.1	10,300	2.9	176	0	2.5
2025年 1～3月	6,523,168	0.9	3.5	5,913,440	0.5	101.8	0.0	102.3	0.9	2,457	6.0	169	△ 6	2.4
4～6月	6,645,612	1.9	7.7	5,929,433	0.3	101.3	△ 0.5	102.7	0.4	2,533	△ 3.0	182	△ 7	2.6
7～9月	6,655,837	0.2	0.6	5,894,598	△ 0.6	100.2	△ 1.1	102.2	△ 0.5	2,639	6.3	178	△ 1	2.5
10～12月	6,714,693	0.9	3.6	5,905,458	0.2	100.5	0.3	103.1	0.9	2,671	3.0	173	10	2.5
2026年 1～3月	6,756,105	0.6	2.5	5,932,188	0.5	103.0	2.5	104.6	1.5	2,662	8.3	185	16	2.7
4～6月	-	-	-	-	-	-	-	-	-	2,684	6.0	-	-	-
2026年 1月	-	-	-	-	-	104.5	4.3	105.1	2.9	887	5.6	191	6	2.7
2月	-	-	-	-	-	102.4	△ 2.0	105.0	△ 0.1	851	11.4	185	△ 6	2.6
3月	-	-	-	-	-	102.0	△ 0.4	103.7	△ 1.2	924	8.3	186	1	2.7
4月	-	-	-	-	-	102.5	0.5	102.9	△ 0.8	883	6.6	179	△ 7	2.5
5月	-	-	-	-	-	103.0	0.5	-	-	780	△ 9.0	174	△ 5	2.5
6月	-	-	-	-	-	-	-	-	-	1,021	20.4	-	-	-
資料出所	内閣府「国民経済計算」					経済産業省「鉱工業指数」				東京商工リサーチ調べ		総務省「労働力調査」		

(注) 1 斜字となっているGDPの四半期別の数値、鉱工業生産指数及び製造工業稼働率指数の四半期別・月別の数値並びに完全失業者数及び完全失業率の月別の数値は、季節調整値及びその前期(月、四半期)比(差)であり、そのほかの数値は原数値である。また、鉱工業生産指数の2026年5月分の数値は速報値である。

2 GDPの四半期の額は年率である。実質の実額は2020暦年連鎖価格である。

3 2017年以前の鉱工業生産指数、製造工業稼働率指数は接続指数であり、稼働率指数接続指数の暦年値は月次原指数の12か月平均値を労働基準局賃金課にて算出。また、2018年以前の鉱工業生産指数、製造工業稼働率指数の前年比は公表当時における指数値から計算されたものであり、接続指数で計算した前年比とは必ずしも一致しない。

1 主要指標の推移 (2) 求人倍率、消費者物価指数、国内企業物価指数、賃金（現金給与総額）指数

	求人倍率		消費者物価指数 (持家の帰属家賃を除く総合)		国内企業物価指数		賃金(現金給与総額)指数、パート比率									
	新規	有効	指数 (2020年=100)	前期比 (%)	指数 (2020年=100)	前期比 (%)	調査産業計					製造業				
							名目指数 (2020年=100)	前期比 (%)	実質指数 (2020年=100)	前期比 (%)	パート 比率 (%)	名目指数 (2020年=100)	前期比 (%)	実質指数 (2020年=100)	前期比 (%)	パート 比率 (%)
2016年	2.04	1.36	97.7	△ 0.1	96.2	△ 3.5	99.7	0.6	102.0	0.8	30.63	100.5	0.7	102.9	0.8	14.15
2017年	2.24	1.50	98.3	0.6	98.4	2.3	100.2	0.4	101.9	△ 0.2	30.69	102.0	1.5	103.8	0.9	13.32
2018年	2.39	1.61	99.5	1.2	101.0	2.6	101.6	1.4	102.1	0.2	30.88	103.8	1.8	104.3	0.6	12.74
2019年	2.42	1.60	100.0	0.6	101.2	0.2	101.2	△ 0.4	101.2	△ 1.0	31.53	103.5	△ 0.3	103.5	△ 0.9	13.37
2020年	1.95	1.18	100.0	0.0	100.0	△ 1.2	100.0	△ 1.2	100.0	△ 1.2	31.13	100.0	△ 3.4	100.0	△ 3.5	13.35
2021年	2.02	1.13	99.7	△ 0.3	104.6	4.6	100.3	0.3	100.6	0.6	31.28	101.9	2.0	102.2	2.2	13.45
2022年	2.26	1.28	102.7	3.0	114.9	9.8	102.3	2.0	99.6	△ 1.0	31.60	103.6	1.7	100.9	△ 1.3	13.57
2023年	2.29	1.31	106.6	3.8	119.9	4.4	103.5	1.2	97.1	△ 2.5	32.24	105.4	1.7	98.9	△ 2.0	13.47
2024年	2.25	1.25	110.0	3.2	122.8	2.4	109.2	2.8	99.3	△ 0.3	30.86	109.3	3.0	99.4	△ 0.1	12.95
2025年	2.20	1.22	114.0	3.7	126.7	3.2	111.7	2.3	98.0	△ 1.3	31.31	113.9	4.2	99.9	0.5	13.00
2025年 1~3月	2.29	1.25	113.0	1.0	125.8	1.0	107.2	0.0	94.8	△ 1.3	31.53	110.5	0.9	97.7	△ 0.4	13.19
4~6月	2.21	1.23	113.7	0.6	126.5	0.6	108.7	1.4	95.6	0.8	31.11	113.6	2.8	99.9	2.3	12.99
7~9月	2.16	1.21	114.1	0.3	126.7	0.2	109.1	0.4	95.5	△ 0.1	31.20	112.9	△ 0.6	98.8	△ 1.1	12.86
10~12月	2.14	1.19	115.3	1.0	127.9	0.9	109.5	0.4	95.2	△ 0.3	31.40	113.8	0.8	98.9	0.1	12.96
2026年 1~3月	2.12	1.19	114.8	△ 0.4	128.9	0.8	110.4	0.8	96.1	0.9	31.84	115.2	1.2	100.3	1.4	12.75
2026年 1月	2.11	1.18	115.1	△ 0.1	128.5	0.3	109.3	△ 0.7	95.1	△ 0.6	31.83	114.5	△ 0.2	99.7	0.0	12.68
2月	2.10	1.19	114.3	△ 0.7	128.5	0.0	111.2	1.7	97.0	2.0	31.86	115.6	1.0	100.9	1.2	12.84
3月	2.15	1.18	114.9	0.5	129.7	0.9	110.7	△ 0.4	96.2	△ 0.8	31.82	115.5	△ 0.1	100.3	△ 0.6	12.73
4月	2.11	1.18	115.3	0.3	133.3	2.8	111.4	0.6	96.7	0.5	31.16	116.8	1.1	101.4	1.1	12.59
5月	2.11	1.17	115.9	0.5	134.5	0.9	111.5	0.1	96.3	△ 0.4	31.14	115.4	△ 1.2	99.7	△ 1.7	12.14
資料出所	厚生労働省「職業安定業務統計」		総務省「消費者物価指数」		日本銀行「企業物価指数」		厚生労働省「毎月勤労統計調査」									

(注) 1 斜字となっている求人倍率及び賃金指数の四半期別・月別の数値は季節調整値及びその前期（四半期、月）比であり、そのほかの数値は原数値である。

2 毎月勤労統計調査は、事業所規模5人以上の結果である。四半期の季節調整値は労働基準局賃金課において月数値を平均して算出している。

2024年の前年比については、2023年にベンチマーク更新を行った参考値を作成し、この参考値と2024年の値を比較することによりベンチマーク更新の影響を取り除いて算出しているため、指数から算出した場合と一致しない。実質指数は消費者物価指数（持家の帰属家賃を除く総合）で実質化。

2026年5月の数値は速報値である。

3 求人倍率は、新規学卒者を除き、パートタイムを含んでいる。

4 国内企業物価指数の2026年5月分の数値は速報値である。同指数の2020年以前の暦年値の前年比は各基準の指数から算出した値を掲載しており、掲載している指数から算出した前年比と一致しない場合がある。

2 有効求人倍率、完全失業率の推移

(1) 有効求人倍率の推移

(単位：倍)

	2016年	2017年	2018年	2019年	2020年	2021年	2022年	2023年	2024年	2025年	2026年				
											1月	2月	3月	4月	5月
全国	1.36	1.50	1.61	1.60	1.18	1.13	1.28	1.31	1.25	1.22	1.18	1.19	1.18	1.18	1.17
Aランク	1.34	1.47	1.56	1.55	1.10	0.96	1.10	1.18	1.14	1.12	1.09	1.09	1.08	1.08	1.07
Bランク	1.40	1.55	1.67	1.66	1.25	1.22	1.39	1.38	1.32	1.29	1.25	1.25	1.25	1.25	1.25
Cランク	1.25	1.44	1.54	1.52	1.19	1.25	1.41	1.40	1.33	1.27	1.23	1.23	1.22	1.23	1.22

資料出所 厚生労働省「職業安定業務統計」

- (注) 1 各ランクの算出に用いた有効求人数は、求人票に記載された就業場所で集計した就業地別の数値である。
 2 各ランクにおける数値は、それぞれのランクに属する都道府県の有効求人数の合計を有効求職者数の合計で除して算出。
 3 新規学卒者を除き、パートタイムを含んでいる。
 4 各ランクは、2023年度からの適用区分である
 5 各月の数値は季節調整値である。

(2) 性・年齢別完全失業率の推移

(単位：%)

	男女計							男性							女性							
	年齢計	15～24歳	25～34歳	35～44歳	45～54歳	55～64歳	65歳以上	年齢計	15～24歳	25～34歳	35～44歳	45～54歳	55～64歳	65歳以上	年齢計	15～24歳	25～34歳	35～44歳	45～54歳	55～64歳	65歳以上	
2016年	3.1	5.1	4.3	2.9	2.5	2.9	1.9	3.3	5.7	4.4	2.9	2.6	3.4	2.5	2.8	4.5	4.1	2.9	2.4	2.3	1.3	
2017年	2.8	4.6	3.7	2.6	2.4	2.7	1.8	3.0	4.7	3.8	2.6	2.4	3.0	2.2	2.7	4.5	3.5	2.6	2.3	2.2	1.2	
2018年	2.4	3.6	3.4	2.2	2.0	2.3	1.5	2.6	4.1	3.4	2.3	2.1	2.5	2.1	2.2	3.1	3.3	2.2	2.0	2.0	0.8	
2019年	2.4	3.8	3.2	2.2	2.0	2.1	1.5	2.5	3.9	3.5	2.1	2.0	2.4	2.0	2.2	3.7	2.9	2.1	1.9	1.9	0.8	
2020年	2.8	4.6	3.9	2.5	2.3	2.6	1.7	3.0	5.0	4.1	2.7	2.4	2.9	2.4	2.5	4.2	3.7	2.3	2.3	2.1	1.1	
2021年	2.8	4.6	3.8	2.5	2.4	2.7	1.8	3.1	5.1	4.2	2.5	2.4	3.1	2.4	2.5	4.2	3.3	2.3	2.3	2.5	1.1	
2022年	2.6	4.4	3.6	2.4	2.1	2.5	1.6	2.8	4.9	3.8	2.4	2.2	2.7	2.0	2.4	3.5	3.2	2.3	2.0	2.2	1.1	
2023年	2.6	4.1	3.6	2.4	2.0	2.5	1.7	2.8	4.4	3.8	2.3	2.0	2.8	2.4	2.3	3.8	3.4	2.2	2.0	2.1	1.0	
2024年	2.5	4.0	3.4	2.3	2.1	2.5	1.7	2.7	4.0	3.5	2.4	2.0	2.6	2.2	2.4	3.7	3.5	2.2	2.0	2.2	1.0	
2025年	2.5	3.8	3.3	2.3	2.0	2.6	1.9	2.7	4.0	3.5	2.4	2.0	2.7	2.3	2.3	3.7	3.1	2.2	1.9	2.3	1.2	
2026年	1月	2.7	4.3	3.3	2.5	2.2	2.9	1.9	2.9	5.2	3.4	2.5	2.5	3.1	…	2.5	3.5	3.5	2.4	1.8	2.9	…
	2月	2.6	3.8	3.3	2.5	2.3	2.6	1.9	2.8	4.2	3.2	2.9	2.4	2.8	…	2.4	3.4	3.5	2.1	2.1	2.4	…
	3月	2.7	3.8	3.7	2.5	2.2	2.5	1.8	2.9	3.8	4.2	2.8	2.5	2.7	…	2.4	3.9	3.2	2.1	1.8	2.3	…
	4月	2.5	3.6	3.2	2.5	2.0	2.7	1.8	2.7	4.1	3.0	2.6	2.2	3.0	…	2.3	3.2	3.4	2.3	1.9	2.4	…
	5月	2.5	4.3	3.1	2.4	1.9	2.3	1.7	2.6	4.7	2.9	2.4	2.0	2.9	…	2.3	3.8	3.3	2.4	1.9	1.7	…

資料出所 総務省「労働力調査」

- (注) 1 月次の数値は季節調整値。
 2 男女別の65歳以上の季節調整値は公表されていない。

3 賃金・労働時間の推移

(1) 賃金

イ 賃金（現金給与総額・定期給与額）増減率の推移

（単位：％）

		2018年	2019年	2020年	2021年	2022年	2023年	2024年	2025年	2026年				
										1月	2月	3月	4月	5月
現金給与総額	30人以上	1.2	△ 0.2	△ 1.7	1.0	3.1	1.8	3.3	2.6	2.8	4.2	3.6	4.1	3.3
	500人以上	4.0	△ 1.1	△ 1.5	1.3	2.9	0.6	1.7	2.8	3.6	4.6	4.9	3.1	4.3
	100～499人	2.4	0.1	△ 2.7	0.3	4.3	2.3	3.0	1.2	2.1	3.9	1.2	4.1	2.4
	30～99人	△ 0.9	△ 0.5	△ 1.3	0.5	3.1	1.6	3.9	2.9	2.4	3.5	4.4	4.5	3.1
	5～29人	△ 0.7	△ 0.1	0.0	0.0	△ 0.2	0.5	2.4	2.1	2.0	2.2	2.2	2.8	2.8
定期給与額	30人以上	0.7 (0.7)	0.1 (0.1)	△ 1.1 (0.1)	1.2 (0.8)	2.4 (2.0)	1.6 (1.8)	2.6 (2.7)	2.2 (2.3)	3.3 (3.2)	3.8 (3.8)	4.1 (3.9)	4.0 (3.7)	3.6 (3.5)
	500人以上	3.0 (3.1)	△ 0.4 (△ 0.3)	△ 0.7 (0.5)	1.7 (1.1)	1.5 (1.4)	0.9 (1.0)	1.7 (1.7)	2.4 (2.5)	3.7 (3.7)	4.5 (4.7)	4.6 (4.6)	4.0 (3.9)	3.4 (3.4)
	100～499人	2.0 (2.2)	0.2 (0.4)	△ 1.9 (△ 1.0)	0.7 (0.2)	3.4 (2.7)	1.9 (2.3)	2.0 (2.2)	1.4 (1.6)	2.1 (2.0)	2.6 (2.4)	2.6 (2.4)	3.2 (3.1)	3.2 (3.0)
	30～99人	△ 1.1 (△ 1.3)	△ 0.6 (△ 0.7)	△ 1.1 (0.2)	0.9 (0.8)	3.1 (3.0)	1.3 (1.1)	3.0 (3.3)	2.1 (2.1)	3.5 (3.4)	4.1 (4.0)	4.4 (4.3)	4.0 (3.7)	3.4 (3.4)
	5～29人	△ 0.6 (△ 0.5)	△ 0.2 (△ 0.1)	0.2 (0.8)	△ 0.1 (0.0)	△ 0.3 (△ 0.5)	0.5 (0.4)	1.3 (1.3)	1.6 (1.7)	2.6 (2.7)	2.3 (2.5)	2.4 (2.8)	2.4 (2.5)	2.3 (2.5)

資料出所 厚生労働省「毎月勤労統計調査」

（注）1 各年（月）の数値は、指数の対前年（同月）増減率である。

2 （ ）内の数値は所定内給与額についての増減率である。

3 2026年5月の数値は速報値である。

ロ パートタイム労働者比率の推移

(単位：%)

	2016年	2017年	2018年	2019年	2020年	2021年	2022年	2023年	2024年	2025年	2026年				
											1月	2月	3月	4月	5月
30人以上	25.22	25.09	25.09	25.59	25.28	25.05	24.53	24.68	24.82	25.25	25.60	25.57	25.53	24.91	24.87
500人以上	17.06	16.63	15.85	16.03	15.39	15.30	14.97	15.37	15.73	15.64	15.64	15.66	15.15	14.89	14.96
100～499人	24.46	24.99	24.60	24.78	24.92	24.40	23.54	23.71	23.79	24.80	26.04	25.95	26.10	25.20	25.00
30～99人	30.39	29.95	30.28	31.47	31.15	31.31	30.56	30.83	30.51	31.01	30.86	30.84	30.86	30.40	30.51
5～29人	37.80	37.90	39.06	39.78	39.14	39.52	41.00	42.07	40.31	40.67	41.36	41.49	41.42	40.82	40.84

資料出所 厚生労働省「毎月勤労統計調査」

(注) 2026年5月の数値は速報値である。

ハ 月間労働時間の動き

	所定内労働時間				所定外労働時間							
	30人以上		5～29人		30人以上				5～29人			
	調査産業計		調査産業計		調査産業計		製造業		調査産業計		製造業	
		前年比		前年比		前年比		前年比		前年比		前年比
	(時間)	(%)	(時間)	(%)	(時間)	(%)	(時間)	(%)	(時間)	(%)	(時間)	(%)
2016年	135.8	0.0	128.9	△ 1.0	12.7	△ 1.7	17.5	△ 0.6	8.3	△ 0.8	10.6	△ 6.8
2017年	135.7	△ 0.1	128.2	△ 0.6	12.7	△ 0.1	17.9	2.4	8.7	4.7	11.2	5.4
2018年	134.9	△ 0.6	126.4	△ 1.3	12.5	△ 1.1	18.0	0.6	8.3	△ 4.7	11.5	2.5
2019年	132.0	△ 2.1	123.5	△ 2.4	12.4	△ 1.0	16.7	△ 7.4	8.0	△ 3.6	10.0	△ 12.5
2020年	129.6	△ 1.7	120.9	△ 2.0	10.8	△ 13.1	13.4	△ 19.8	7.0	△ 12.7	7.6	△ 24.5
2021年	130.8	0.8	120.6	△ 0.2	11.6	7.4	15.3	14.7	7.1	1.7	8.5	11.7
2022年	131.0	0.2	119.4	△ 1.1	12.2	5.2	16.0	4.3	7.4	3.6	9.6	12.4
2023年	131.7	0.5	119.3	△ 0.1	12.1	△ 1.2	15.2	△ 5.3	7.4	0.2	8.9	△ 7.1
2024年	131.1	△ 0.6	120.2	△ 1.2	11.7	△ 2.6	14.6	△ 3.5	7.4	△ 1.9	8.5	△ 4.9
2025年	129.6	△ 1.2	118.6	△ 1.3	11.5	△ 1.8	14.8	1.6	7.2	△ 3.5	8.3	△ 1.3
2026年 1月	124.0	0.1	110.8	△ 0.5	11.3	1.8	14.3	2.9	6.7	△ 1.4	7.2	△ 4.1
2月	123.5	△ 0.5	113.9	△ 2.0	11.4	0.0	15.3	2.1	7.0	△ 2.8	8.6	△ 5.4
3月	128.1	1.3	115.9	△ 0.6	12.0	1.6	15.7	4.0	7.2	△ 5.2	8.5	△ 3.5
4月	134.6	1.0	121.7	△ 0.9	12.2	1.7	15.6	3.3	7.3	△ 4.0	8.6	0.0
5月	124.3	△ 3.8	113.2	△ 3.9	11.1	△ 1.7	14.0	0.8	6.7	△ 5.6	7.5	0.0

資料出所 厚生労働省「毎月勤労統計調査」

(注) 1 常用労働者であり、パートタイム労働者を含んでいる。

2 各年(月)の前年比の数値は、指数の対前年(同月)増減率である。また、2026年5月の数値は速報値である。

3 2024年の対前年比については、2023年にベンチマーク更新を行った参考値を作成し、この参考値と2024年の値を比較することによりベンチマーク更新の影響を取り除いて算出しているため、指数(又は上表の実数)から算出した場合と一致しない。

4 春季賃上げ妥結状況等

(1) 春季賃上げ妥結状況（2026年）等

連合 第7回（最終）回答集計結果（2026年7月3日）

	平均賃金方式 (加重平均)	個別賃金方式（組合数による単純平均）	
		35歳	30歳
1,000人以上	467組合 1,837,020人 17,675円 (17,611円) 5.13% (5.41%)	18組合 59,786人 13,816円 (13,086円) 4.04% (3.98%)	26組合 90,606人 13,636円 (12,794円) 4.34% (4.06%)
300～999人	880組合 473,474人 15,673円 (15,428円) 5.15% (5.25%)	52組合 28,108人 12,546円 (14,079円) 3.97% (4.66%)	51組合 27,567人 12,471円 (13,441円) 4.52% (4.96%)
100～299人	1,157組合 208,707人 14,316円 (13,924円) 5.03% (5.06%)	84組合 14,853人 11,033円 (10,056円) 3.88% (3.67%)	82組合 14,134人 10,261円 (9,566円) 3.96% (3.80%)
～99人	1,228組合 60,155人 12,596円 (12,304円) 4.66% (4.72%)	95組合 4,632人 8,601円 (9,463円) 3.26% (3.69%)	100組合 5,059人 8,809円 (9,487円) 3.59% (3.92%)
規模計	3,732組合 2,579,356人 16,940円 (16,842円) 5.12% (5.35%)	249組合 107,379人 10,622円 (10,904円) 3.70% (3.94%)	259組合 137,366人 10,474円 (10,479円) 3.98% (4.08%)

- (注) 1 ()内の数値は、2025年7月3日付 第7回（最終）回答集計結果。
 2 平均賃金方式は、賃上げ分が明確に分かる組合を対象に集計。
 3 個別賃金方式は「純ベア」、「定昇込み」等の方式があるが、表中は「純ベア」方式の数値である。
 4 個別賃金方式の規模別の伸び率は労働基準局賃金課が計算。

連合（有期・短時間・契約等労働者） 第7回（最終）回答集計結果（2026年7月3日）

		単純平均		加重平均	
時給	400組合 917,964人	賃上げ額	66.63円 (59.65円)	75.01円 (66.98円)	
		引上げ率	5.44% (5.17%)	6.18% (5.81%)	
		平均時給	1,290.95円 (1,213.28円)	1,289.11円 (1,219.70円)	
月給	148組合 27,163人	賃上げ額	10,388円 (9,914円)	10,794円 (10,004円)	
		賃上げ率	4.40% (4.32%)	4.53% (4.35%)	

(注) ()内の数値は、2025年7月3日付 第7回（最終）回答集計結果。

経団連（大手企業）第1回集計（2026年5月27日）

	平均賃上げ方式 (加重平均)
主要23業種 大手248社	103社 19,964円 (19,342円) 5.46% (5.38%)

- (注) 1 原則として、従業員数500人以上の企業を対象。
 2 調査対象248社のうち153社(61.7%)の回答を把握したが、うち50社は平均金額不明などのため、集計より除外。
 3 ()内の数値は、2025年5月22日付第1回集計結果(97社)。

経団連（中小企業）第1回集計（2026年7月8日）

	平均賃上げ方式 (加重平均)
17業種 754社	295社 12,083円 (11,826円) 4.20% (4.35%)

- (注) 1 原則従業員数500人未満の企業を対象。
 2 305社(40.5%)から回答を把握したが、このうち10社は平均金額不明等のため、集計より除外。
 3 了承、妥結を含む。

日商 中小企業の賃上げ・賃金改定に関する調査（2026年6月8日）

		加重平均	
正社員 (月給)	全体	12,036円 (11,074円)	
	1,604社	4.29% (4.03%)	
	20人以下	9,573円 (9,568円)	
	752社	3.52% (3.54%)	

- (注) 1 前年4月と当年3月、4月の全期間に在籍し、かつ雇用形態や労働時間の変更が無い「正社員/月給支給」の従業員が対象。
 2 2,260社が回答し、無回答や異常値のうち回答企業からの確認が取れなかったものについては集計より除外。
 3 ()の数値は、2025年6月4日集計結果。2025年度調査は、2024年4月と2025年4月の両期間に在籍し、かつ雇用形態や労働時間の変更が無い「正社員/月給支給」の従業員が対象。2026年と2025年で集計対象企業は同一ではないことに留意。

5 夏季賞与・一時金妥結状況

連合第7回（最終）回答集計結果(2026年7月3日)

一時金		2026年回答			2025年回答	
		集計対象組合	対象組合員数	(参考) 昨年対比	集計対象組合	対象組合員数
夏 季	回答月数	2.54ヶ月		0.04ヶ月	2.50ヶ月	
		2,870組合	1,921,390人		2,430組合	1,731,267人
夏 季	回答額	816,090円		43,567円	772,523円	
		1,800組合	1,004,495人		1,495組合	822,236人
年 間	回答月数	5.13ヶ月		0.02ヶ月	5.11ヶ月	
		2,512組合	2,030,429人		2,296組合	2,016,100人
年 間	回答額	1,776,402円		125,717円	1,650,685円	
		1,314組合	1,088,787人		1,068組合	852,740人

(注) 1 数値は組合員一人当たりの加重平均。

2 2025年回答の数値は2025年7月3日付 第7回（最終）回答集計結果

経団連第1回集計（2026年7月2日）

	2026年夏季			2025年夏季		
	社数	妥結額	増減率	社数	妥結額	増減率
総平均	112社	1,008,706円	1.88%	107社	990,848円	4.37%
製造業平均	99社	1,060,434円	1.63%	93社	1,035,889円	4.49%
非製造業平均	13社	864,712円	4.01%	14社	857,602円	3.76%

(注) 1 数値は加重平均（一部従業員平均含む）。

2 調査対象は原則として従業員500人以上、主要23業種大手248社。

3 23業種158社（63.7%）の妥結を把握しているが、うち46社は平均額不明等のため集計より除外。

4 増減率は当年の集計企業の前年の妥結額に対するもの（同対象比較）。

5 2025年夏季の数値は2025年7月3日付第1回集計。

11 企業の業況判断及び収益

(1) 日銀短観による企業の業況判断及び収益

イ 業況判断 (DI)

(「良い」－「悪い」・%ポイント)

		2023年				2024年				2025年				2026年		
		3月	6月	9月	12月	3月	6月	9月	12月	3月	6月	9月	12月	3月	6月最近	6月先行き
規模計	製造業	-4	-1	0	5	4	5	5	8	7	7	7	11	12	14	7
	非製造業	12	14	16	18	18	19	20	20	21	21	21	21	21	21	14
大企業	製造業	1	5	9	12	11	13	13	14	12	13	14	15	17	22	17
	非製造業	20	23	27	30	34	33	34	33	35	34	34	34	36	37	28
中堅企業	製造業	-5	0	0	5	6	8	8	11	11	10	12	16	16	17	9
	非製造業	14	17	19	20	20	22	23	22	25	25	24	25	27	26	16
中小企業	製造業	-6	-5	-5	1	-1	-1	0	1	2	1	1	6	7	9	2
	非製造業	8	11	12	14	13	12	14	16	16	15	14	15	16	15	8

資料出所 日本銀行「全国企業短期経済観測調査」(日銀短観)

(注) 1 調査対象 調査対象企業は下表のとおりである。なお、総務省「事業所母集団データベース」に基づき調査対象企業の選定を行っている。

調査対象企業数は、2026年6月調査の時点で、9,141社である。

	資本金
大企業	10億円以上
中堅企業	1億円以上10億円未満
中小企業	2千万円以上1億円未満

2 業況判断 (DI)

(1) 回答企業の収益を中心とした、業況についての全般的な判断を、「最近(回答時点)の状況」および「先行き(3か月後)の状況」について、季節変動要因を除いた実勢ベースで、3つの選択肢(「1. 良い」、「2. さほど良くない」、「3. 悪い」)の中から1つを選び回答してもらう。

(2) 3つの選択肢毎の回答社数を単純集計し、全回答社数に対する「回答社数構成百分比」を算出する。

そして、次式によりディフュージョン・インデックス(Diffusion Index)を算出する。

$$DI = (\text{第1選択肢の回答者数構成百分比}) - (\text{第3選択肢の回答者数構成百分比})$$

ロ 経常利益増減

(前年度比・%)

		2023年度	2024年度	2025年度	2026年度 (計画)
規模計	製造業	9.6	5.8	5.5	-6.3
	非製造業	14.6	5.5	8.2	-6.6
大企業	製造業	9.1	6.0	3.2	-6.7
	非製造業	15.5	2.4	7.0	-6.3
中堅企業	製造業	10.5	4.2	16.0	-0.4
	非製造業	13.3	9.0	14.8	-5.1
中小企業	製造業	12.7	6.3	13.0	-11.1
	非製造業	13.2	11.1	5.8	-8.8

資料出所 日本銀行「全国企業短期経済観測調査」(日銀短観)

(注) 経常利益増減

回答企業の経常損益(損益計算書を作成する場合の経常損益。財務諸表等規則に準拠し、回答企業の個別決算ベース。)について、年度の実績計数、および計画(予測)計数を回答してもらい、層別に1社当たりの平均値を出した上で、層別の母集団数を乗じ、これを合計した推計値を前期値と比較して率を算出する。

ハ 売上高経常利益率

(%)

		2023年度	2024年度	2025年度	2026年度 (計画)
規模計	製造業	9.10	9.32	9.58	8.71
	非製造業	6.14	6.23	6.62	6.05
大企業	製造業	11.50	11.82	12.13	10.88
	非製造業	8.71	8.59	9.17	8.30
中堅企業	製造業	5.45	5.48	5.60	5.50
	非製造業	4.46	4.66	5.00	4.61
中小企業	製造業	4.71	4.82	5.29	4.64
	非製造業	4.10	4.38	4.52	4.13

資料出所 日本銀行「全国企業短期経済観測調査」(日銀短観)

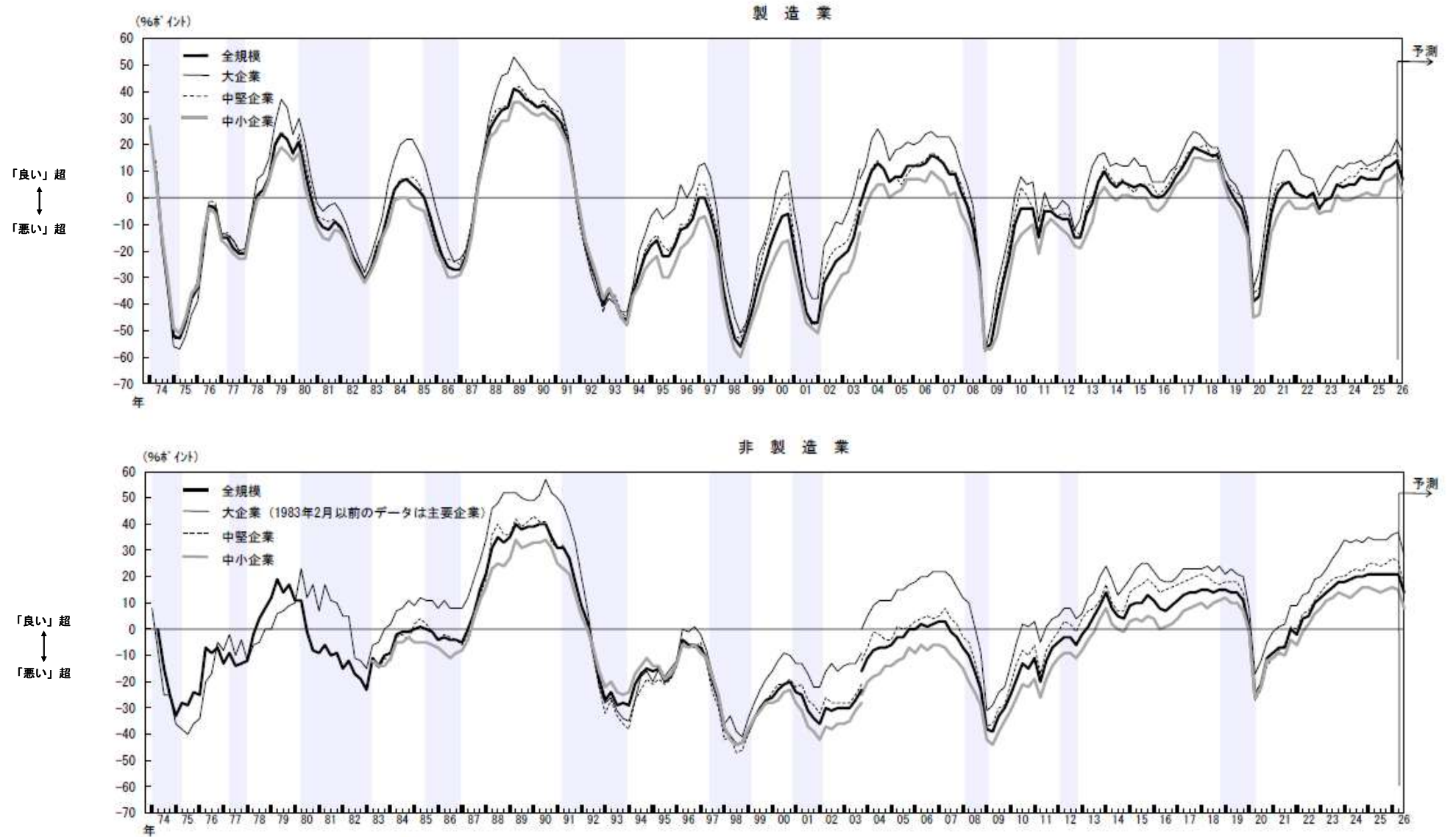
(注) 売上高経常利益率

回答企業の総売上高(財務諸表等規則に準拠し、回答企業の個別決算ベース。)について、経常利益増減と同様に母集団推計値を算出し、これで経常損益の母集団推計値を除して、売上高経常利益率を算出する。

(参考)

- (注) 1. シャドーは、景気後退期（内閣府調べ）。以下同じ。
- 2. 2004年3月調査より調査対象企業等の見直しを行なったことから、2003年12月調査以前と2004年3月調査以降の計数は連続しない(2003年12月調査については、新ベースによる再集計結果を併記)。以下同じ。

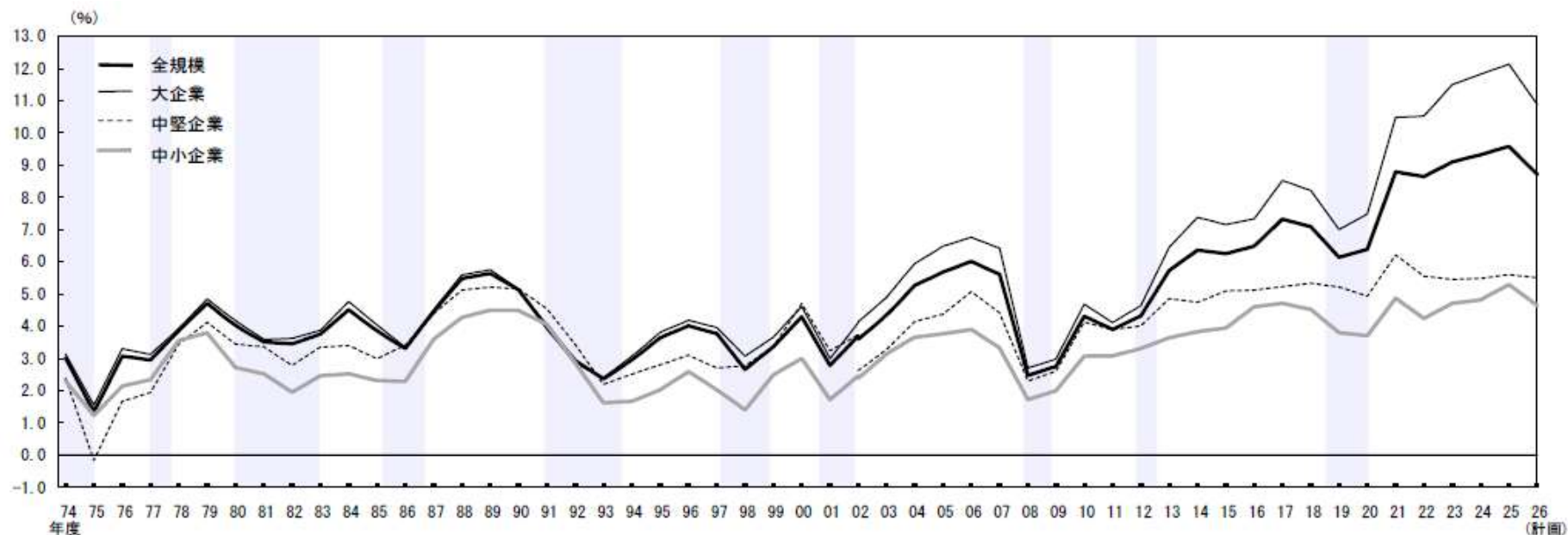
▽業況判断の推移



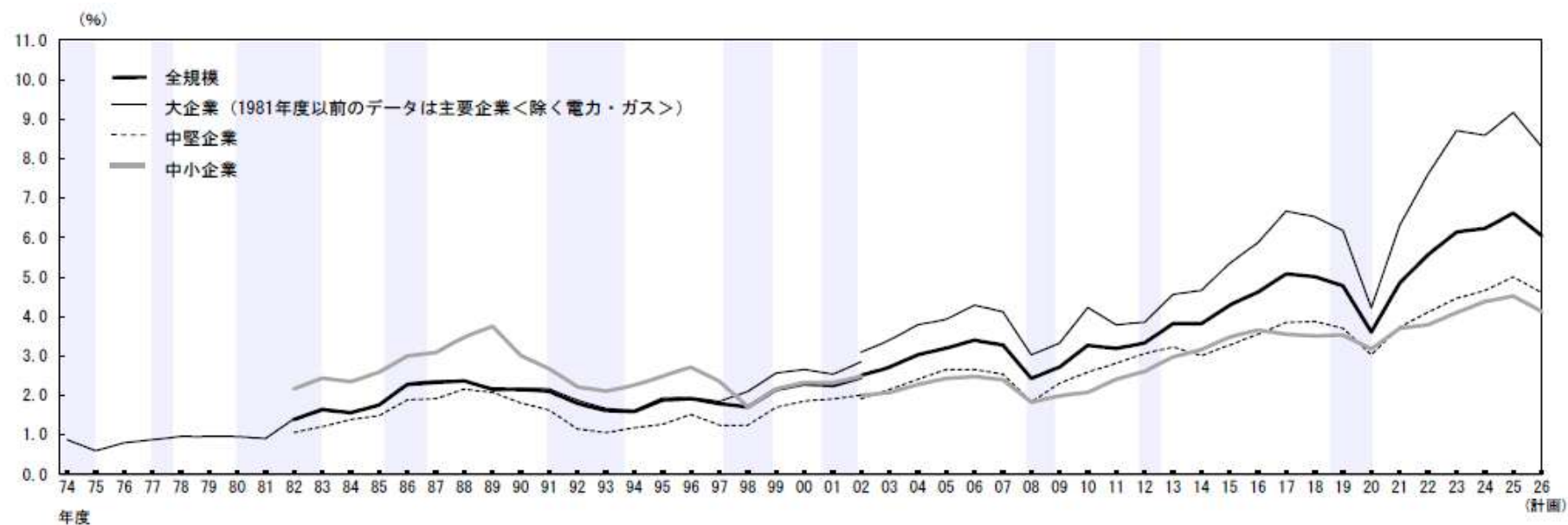
資料出所 日本銀行「全国企業短期経済観測調査」(日銀短観) (2026年6月調査)

▽売上高経常利益率の推移

製 造 業



非 製 造 業



資料出所 日本銀行「全国企業短期経済観測調査」(日銀短観) (2026年6月調査)

(3) 中小企業景況調査による業況判断（D I）

（「好転」－「悪化」・%ポイント、前年同期比）

	2023年				2024年				2025年				2026年	
	1～3月	4～6月	7～9月	10～12月	1～3月	4～6月	7～9月	10～12月	1～3月	4～6月	7～9月	10～12月	1～3月	4～6月
合計	-21.1	-10.5	-13.7	-14.8	-18.3	-15.7	-17.1	-18.0	-21.4	-16.3	-16.8	-17.5	-17.6	-18.7
製造業	-19.4	-11.5	-15.1	-15.1	-19.9	-18.8	-19.7	-20.2	-20.8	-17.9	-19.6	-17.8	-15.9	-16.6
建設業	-18.7	-13.7	-15.6	-12.9	-14.5	-11.8	-11.7	-9.7	-14.8	-8.5	-9.4	-8.7	-11.3	-19.6
卸売業	-16.3	-6.7	-7.9	-10.3	-15.1	-12.4	-14.3	-13.7	-16.2	-13.8	-15.1	-15.6	-15.1	-15.2
小売業	-31.5	-21.5	-25.4	-26.4	-28.4	-25.0	-26.9	-29.2	-31.2	-26.8	-26.2	-28.4	-26.5	-27.0
サービス業	-16.6	-0.9	-4.2	-7.2	-11.7	-8.8	-10.5	-12.2	-18.4	-11.1	-11.1	-13.2	-15.4	-14.5

資料出所 中小企業庁・(独) 中小企業基盤整備機構「中小企業景況調査」

(注) 1 本調査の調査対象企業は以下のとおり（全国で約1万9千社）である。

製造業、建設業：資本金3億円以下又は従業員300人以下

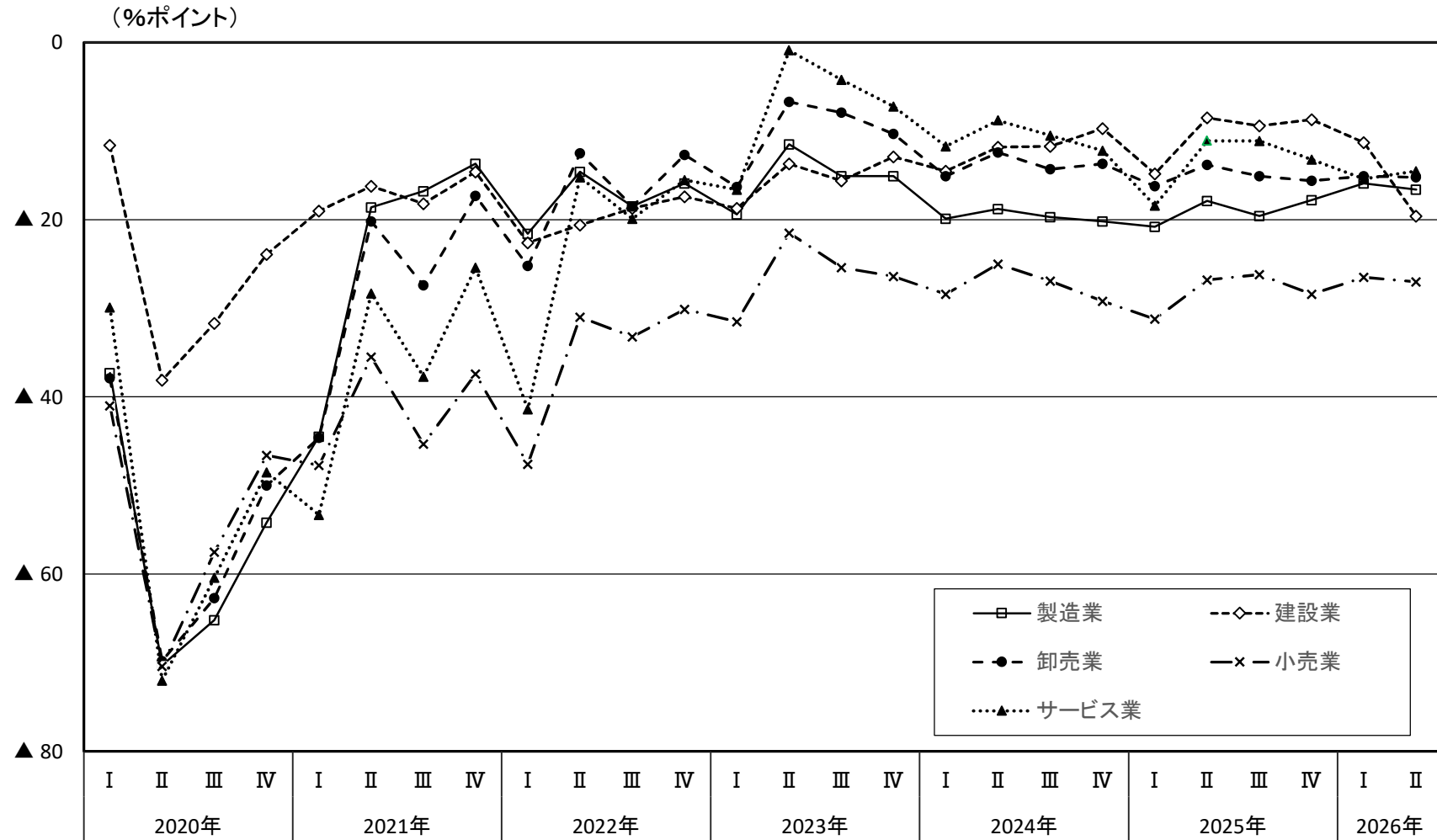
卸売業：資本金1億円以下又は従業員100人以下

小売業：資本金5千万円以下又は従業員50人以下

サービス業：資本金5千万円以下又は従業員100人以下

2 「D I」とは、Diffusion Indexの略で、「増加」・「好転」したなどとする企業の割合（百分率）から、「減少」・「悪化」したなどとする企業の割合（百分率）を引いた値である。

業況判断DIの推移(5業種別)



資料出所 中小企業庁・(独)中小企業基盤整備機構「中小企業景況調査」
 (注) 前年同期比 「好転」 - 「悪化」

4 賃金・労働時間の実情と推移

(1) 賃金

イ 定期給与の推移

(単位：円)

ランク	都道府県	2016年	2017年	2018年	2019年	2020年	2021年	2022年	2023年	2024年	2025年
A ラ ン ク	東 京	326,130	327,748	327,195	328,799	327,112	331,358	336,842	344,041	354,305	362,509
	神 奈 川	272,255	275,844	279,926	278,106	270,953	270,441	268,379	277,323	284,673	290,086
	大 阪	272,022	271,893	273,292	270,755	268,279	271,922	275,029	277,642	290,531	298,033
	愛 知	275,552	276,157	276,353	279,033	276,974	276,994	279,653	285,759	287,947	292,739
	埼 玉	236,774	240,178	242,882	242,672	243,163	245,049	245,190	245,539	260,304	267,278
	千 葉	247,041	247,322	248,096	252,473	252,347	248,958	246,734	252,202	260,907	262,588
B ラ ン ク	兵 庫	241,536	245,930	250,359	256,207	247,528	246,160	249,584	254,873	258,373	267,824
	京 都	244,550	246,723	244,066	243,213	237,246	239,296	245,060	245,148	254,069	262,020
	茨 城	258,109	267,194	263,978	262,740	263,255	265,845	262,502	266,071	271,385	283,482
	静 岡	249,488	251,876	251,757	251,793	252,566	255,749	256,609	261,385	268,988	269,951
	富 山	253,441	252,135	251,201	247,927	245,428	245,914	250,484	253,324	264,461	270,909
	広 島	261,423	262,635	259,342	260,062	257,212	260,127	265,093	261,807	267,912	276,632
	滋 賀	265,535	266,082	257,877	259,900	249,855	248,582	250,613	248,362	257,855	269,855
	栃 木	259,764	256,137	252,149	252,490	253,253	253,135	267,047	262,289	269,835	277,899
	群 馬	250,866	258,726	260,793	250,947	249,493	252,944	257,532	266,787	270,707	267,660
	宮 城	248,718	239,226	243,715	244,738	243,191	251,811	249,119	250,838	267,392	279,364
	山 梨	238,841	242,513	244,746	245,386	243,020	248,073	246,143	250,496	253,262	259,246
	三 重	254,884	256,000	254,300	257,322	257,608	260,969	259,064	260,405	267,600	272,910
	石 川	253,905	255,923	249,812	248,453	246,857	245,395	246,755	246,036	254,110	261,553
	福 岡	252,310	254,535	247,517	240,768	241,707	246,834	252,978	255,023	259,377	265,610
	香 川	244,907	243,849	247,966	250,519	244,928	247,080	249,258	248,280	259,654	271,802
	岡 山	255,127	252,863	243,374	241,277	243,680	241,708	246,002	251,383	263,083	274,404
	福 井	255,390	250,729	250,219	255,583	253,012	258,061	252,345	248,490	251,415	266,611
	奈 良	225,242	231,259	225,666	222,947	222,410	213,503	226,816	221,483	237,668	239,324
	山 口	250,290	248,323	240,929	235,983	238,981	242,759	249,757	248,181	252,321	260,002
	長 野	253,178	250,228	249,503	246,667	246,691	246,099	248,007	252,743	259,359	268,828
北 海 道	236,227	236,689	241,656	241,911	238,909	244,013	245,553	247,305	253,921	257,259	
岐 阜	230,126	239,143	237,765	240,398	237,145	233,949	244,767	245,579	250,838	252,665	
徳 島	244,575	242,817	244,527	244,042	243,370	251,701	245,326	244,457	259,990	270,870	
福 島	250,785	249,230	245,230	248,948	242,261	245,080	250,413	246,752	254,428	255,522	
新 潟	241,862	244,034	242,140	232,186	240,395	241,501	239,291	245,053	251,496	252,305	
和 歌 山	239,637	241,371	240,244	231,856	227,325	241,328	243,084	247,214	246,367	256,836	
愛 媛	233,926	233,978	228,905	226,569	231,420	231,266	238,238	242,441	253,104	251,771	
島 根	240,542	238,373	234,592	236,479	236,106	236,625	234,055	238,481	242,479	240,907	
C ラ ン ク	大 分	224,670	227,310	229,562	226,804	230,377	229,275	236,077	242,209	242,890	249,212
	熊 本	231,445	232,999	228,118	230,788	230,670	235,635	235,428	236,996	245,403	258,155
	山 形	233,022	235,331	233,171	232,870	226,619	234,346	243,381	247,304	252,749	258,828
	佐 賀	234,074	231,737	231,763	231,840	223,388	222,548	226,046	227,037	237,434	245,833
	長 崎	217,999	220,483	221,336	231,402	227,562	226,153	223,673	224,509	233,943	249,466
	岩 手	234,948	230,731	231,830	234,292	233,696	235,956	239,502	239,030	248,799	250,583
	高 知	245,878	248,660	226,158	229,064	227,675	224,108	226,330	230,372	243,357	243,534
	鳥 取	236,719	239,962	229,840	225,040	224,571	225,696	228,507	221,845	233,088	244,241
	秋 田	221,805	235,880	235,792	225,045	225,517	231,897	226,760	235,573	240,344	245,286
	鹿 児 島	217,632	218,144	217,089	217,609	220,750	223,935	221,306	224,419	241,970	247,366
	宮 崎	220,270	223,575	223,326	222,281	219,412	224,209	226,362	223,818	232,960	236,815
	青 森	216,477	223,533	219,852	221,518	222,451	223,805	226,180	227,669	234,642	239,782
	沖 縄	217,096	217,989	213,358	214,023	220,161	216,783	218,261	216,848	216,907	228,466

資料出所 厚生労働省「毎月勤労統計調査地方調査」

(注) 事業所規模5人以上の数値である。

ロ パートタイム労働者の1求人票あたりの募集賃金平均額

(単位：円)

ランク	都道府県	2021年	2022年	2023年	2024年	2025年	2026年3月	2026年4月	2026年5月
A ラ ン ク	東 京	1,277	1,292	1,325	1,365	1,409	1,437	1,448	1,449
	神 奈 川	1,247	1,261	1,300	1,341	1,391	1,431	1,426	1,428
	大 阪	1,198	1,213	1,244	1,288	1,339	1,377	1,369	1,391
	愛 知	1,160	1,176	1,207	1,253	1,296	1,336	1,336	1,338
	埼 玉	1,153	1,166	1,201	1,249	1,292	1,333	1,335	1,340
千 葉	1,175	1,187	1,214	1,259	1,304	1,337	1,339	1,359	
B ラ ン ク	兵 庫	1,138	1,150	1,182	1,228	1,273	1,316	1,307	1,315
	京 都	1,137	1,149	1,178	1,234	1,280	1,320	1,322	1,313
	茨 城	1,076	1,090	1,126	1,179	1,230	1,274	1,258	1,267
	静 岡	1,108	1,123	1,156	1,202	1,252	1,295	1,281	1,282
	富 山	1,053	1,066	1,098	1,142	1,190	1,224	1,241	1,240
	広 島	1,068	1,087	1,122	1,172	1,220	1,278	1,263	1,272
	滋 賀	1,084	1,102	1,129	1,177	1,240	1,293	1,291	1,278
	栃 木	1,071	1,079	1,112	1,162	1,210	1,243	1,257	1,258
	群 馬	1,054	1,067	1,093	1,132	1,180	1,231	1,234	1,235
	宮 城	1,041	1,054	1,085	1,132	1,193	1,226	1,238	1,237
	山 梨	1,051	1,076	1,107	1,156	1,207	1,234	1,231	1,252
	三 重	1,075	1,097	1,130	1,179	1,229	1,273	1,259	1,280
	石 川	1,024	1,041	1,075	1,126	1,186	1,226	1,240	1,235
	福 岡	1,063	1,082	1,118	1,163	1,214	1,269	1,256	1,258
	香 川	1,044	1,052	1,083	1,130	1,183	1,276	1,224	1,236
	岡 山	1,038	1,053	1,086	1,132	1,176	1,219	1,230	1,217
	福 井	1,024	1,042	1,081	1,123	1,177	1,214	1,236	1,217
	奈 良	1,089	1,097	1,133	1,173	1,228	1,298	1,266	1,281
	山 口	1,009	1,030	1,064	1,114	1,166	1,238	1,216	1,202
	長 野	1,035	1,054	1,086	1,134	1,192	1,226	1,247	1,218
	北 海 道	1,025	1,049	1,085	1,141	1,191	1,245	1,232	1,235
	岐 阜	1,066	1,085	1,110	1,162	1,217	1,249	1,262	1,243
	徳 島	1,050	1,055	1,083	1,125	1,189	1,250	1,229	1,233
	福 島	993	1,011	1,043	1,094	1,142	1,214	1,194	1,207
	新 潟	1,008	1,023	1,059	1,103	1,160	1,207	1,204	1,213
和 歌 山	1,032	1,061	1,089	1,138	1,188	1,262	1,239	1,214	
愛 媛	998	1,019	1,052	1,098	1,153	1,206	1,208	1,213	
島 根	998	1,011	1,042	1,096	1,145	1,195	1,198	1,175	
C ラ ン ク	大 分	991	1,010	1,050	1,096	1,149	1,208	1,190	1,202
	熊 本	1,017	1,042	1,080	1,133	1,186	1,236	1,219	1,231
	山 形	977	1,001	1,027	1,078	1,135	1,204	1,191	1,183
	佐 賀	993	1,015	1,048	1,099	1,152	1,208	1,173	1,204
	長 崎	985	997	1,033	1,086	1,145	1,204	1,190	1,200
	岩 手	956	977	1,015	1,064	1,118	1,178	1,172	1,160
	高 知	1,004	1,014	1,046	1,099	1,159	1,231	1,182	1,218
	鳥 取	994	1,006	1,036	1,092	1,143	1,199	1,184	1,190
	秋 田	958	978	1,012	1,063	1,113	1,177	1,171	1,157
	鹿 児 島	979	996	1,034	1,089	1,147	1,203	1,198	1,198
	宮 崎	968	996	1,032	1,078	1,132	1,184	1,180	1,175
	青 森	940	959	990	1,046	1,103	1,160	1,178	1,156
	沖 縄	1,029	1,046	1,087	1,147	1,226	1,401	1,265	1,274
	全 国	1,096	1,113	1,148	1,198	1,249	1,296	1,292	1,296

資料出所 厚生労働省「職業安定業務統計」

(注) 1 公共職業安定所で受理したパートタイム労働者の求人票に記載された時給の平均を算出したものである。

なお、時給制以外のものについては、時給換算額を算出に用いている。

- 2 常用的雇用（雇用契約において雇用期間の定めがないか又は4か月以上の雇用期間が定められているもの（季節労働を除く。））のパートタイム労働者を対象としている。
- 3 1求人票当たり1募集賃金として算出。なお、求人票には募集賃金の上限と下限を記載することとなっており、その平均額を1募集賃金として算出している。
- 4 都道府県は、パートタイム労働者の求人票における就業地の都道府県により分類している。

ハ パートタイム労働者の1求人票あたりの募集賃金下限額

(単位：円)

ランク	都道府県	2021年	2022年	2023年	2024年	2025年	2026年3月	2026年4月	2026年5月
A ラ ン ク	東 京	1,209	1,227	1,258	1,301	1,344	1,376	1,381	1,381
	神 奈 川	1,183	1,198	1,235	1,279	1,329	1,367	1,358	1,365
	大 阪	1,132	1,150	1,184	1,229	1,282	1,320	1,315	1,332
	愛 知	1,087	1,105	1,136	1,183	1,230	1,272	1,271	1,272
	埼 玉	1,091	1,108	1,142	1,189	1,234	1,275	1,276	1,283
	千 葉	1,112	1,127	1,153	1,198	1,245	1,276	1,278	1,299
B ラ ン ク	兵 庫	1,075	1,091	1,123	1,170	1,219	1,261	1,256	1,261
	京 都	1,072	1,086	1,117	1,169	1,218	1,263	1,260	1,255
	茨 城	1,013	1,031	1,065	1,117	1,169	1,214	1,202	1,215
	静 岡	1,044	1,062	1,095	1,140	1,191	1,237	1,225	1,222
	富 山	996	1,013	1,044	1,087	1,134	1,178	1,181	1,186
	広 島	1,010	1,030	1,065	1,114	1,163	1,217	1,207	1,218
	滋 賀	1,028	1,047	1,075	1,122	1,184	1,241	1,240	1,214
	栃 木	1,010	1,023	1,056	1,107	1,154	1,194	1,201	1,201
	群 馬	993	1,008	1,034	1,075	1,119	1,179	1,185	1,179
	宮 城	987	1,001	1,033	1,079	1,136	1,172	1,176	1,174
	山 梨	986	1,012	1,042	1,091	1,142	1,180	1,175	1,183
	三 重	1,017	1,041	1,071	1,118	1,170	1,211	1,205	1,219
	石 川	969	990	1,022	1,071	1,130	1,173	1,182	1,176
	福 岡	1,001	1,021	1,056	1,101	1,150	1,204	1,197	1,197
	香 川	977	990	1,021	1,069	1,122	1,211	1,166	1,174
	岡 山	978	996	1,028	1,076	1,120	1,160	1,171	1,159
	福 井	968	986	1,024	1,068	1,119	1,160	1,172	1,163
	奈 良	1,028	1,038	1,073	1,113	1,165	1,228	1,209	1,217
	山 口	960	982	1,017	1,066	1,115	1,186	1,167	1,155
	長 野	981	1,001	1,033	1,081	1,138	1,178	1,190	1,173
	北 海 道	983	1,007	1,043	1,097	1,146	1,191	1,186	1,188
	岐 阜	1,003	1,023	1,048	1,096	1,152	1,187	1,199	1,187
	徳 島	977	988	1,019	1,060	1,123	1,181	1,170	1,172
	福 島	943	963	996	1,043	1,090	1,142	1,143	1,147
	新 潟	959	976	1,010	1,055	1,108	1,159	1,155	1,157
和 歌 山	978	1,004	1,033	1,080	1,128	1,188	1,179	1,161	
愛 媛	946	968	1,001	1,047	1,101	1,154	1,157	1,162	
島 根	947	961	993	1,046	1,098	1,146	1,152	1,135	
C ラ ン ク	大 分	938	961	1,000	1,045	1,096	1,160	1,140	1,152
	熊 本	954	981	1,017	1,066	1,120	1,172	1,162	1,166
	山 形	930	950	977	1,029	1,085	1,150	1,139	1,136
	佐 賀	940	963	995	1,044	1,098	1,152	1,131	1,149
	長 崎	937	953	986	1,037	1,095	1,154	1,145	1,148
	岩 手	912	934	969	1,019	1,073	1,133	1,130	1,117
	高 知	947	959	992	1,044	1,101	1,170	1,137	1,161
	鳥 取	942	960	990	1,042	1,097	1,152	1,139	1,143
	秋 田	917	939	971	1,021	1,073	1,140	1,129	1,120
	鹿 児 島	927	948	984	1,035	1,093	1,147	1,143	1,146
	宮 崎	920	950	984	1,029	1,082	1,134	1,131	1,129
	青 森	904	924	955	1,006	1,065	1,125	1,137	1,119
	沖 縄	972	992	1,029	1,087	1,162	1,336	1,201	1,208
	全 国	1,036	1,056	1,091	1,140	1,191	1,238	1,235	1,238

資料出所 厚生労働省「職業安定業務統計」

(注) 1 公共職業安定所で受理したパートタイム労働者の求人票に記載された時給の平均を算出したものである。

なお、時給制以外のものについては、時給換算額を算出に用いている。

2 常用的雇用（雇用契約において雇用期間の定めがないか又は4か月以上の雇用期間が定められているもの（季節労働を除く。））のパートタイム労働者を対象としている。

3 1求人票あたり1募集賃金として算出。なお、求人票には募集賃金の上限と下限を記載することになっており、その下限額を1募集賃金として算出している。

4 都道府県は、パートタイム労働者の求人票における就業地の都道府県により分類している。

(2) 労働時間

常用労働者1人平均月間総実労働時間と所定外労働時間の推移（調査産業計、事業所規模5人以上）

（単位：時間）

ランク	都道府県	総実労働時間										所定外労働時間									
		2016年	2017年	2018年	2019年	2020年	2021年	2022年	2023年	2024年	2025年	2016年	2017年	2018年	2019年	2020年	2021年	2022年	2023年	2024年	2025年
A ランク	東京都	143.2	143.0	141.1	138.1	134.5	137.6	138.4	139.9	139.6	137.6	11.4	11.3	10.9	11.4	10.3	11.2	11.7	11.7	11.6	11.4
	神奈川県	139.5	138.6	135.2	133.6	128.7	129.4	129.3	130.2	129.8	127.0	11.5	11.1	10.9	11.4	9.4	9.8	9.7	10.5	10.5	10.0
	大阪府	141.6	141.0	139.3	136.4	131.6	133.0	132.9	133.1	135.2	134.1	10.6	10.8	10.2	10.0	8.5	8.7	9.0	8.9	9.3	9.0
	愛知県	144.6	144.2	144.0	140.9	137.5	138.1	137.3	138.5	135.4	134.1	13.3	13.2	13.5	13.1	11.3	11.7	11.7	11.7	11.0	11.0
	埼玉県	136.8	137.1	136.7	131.9	129.0	130.5	130.1	130.1	131.1	131.9	10.2	10.6	10.4	10.0	8.6	9.9	9.9	9.2	9.1	9.7
B ランク	千葉県	139.8	139.0	136.1	134.8	131.0	128.5	127.7	130.5	130.5	126.8	10.9	10.9	10.3	10.1	8.7	8.4	9.0	9.4	9.5	8.6
	兵庫県	136.7	136.0	136.4	134.1	129.6	129.5	131.1	131.6	129.8	128.5	9.9	9.8	10.5	10.2	8.7	9.0	9.2	9.3	9.2	8.9
	東京都	138.2	138.4	135.3	130.6	123.6	124.1	127.5	126.8	128.4	128.3	10.1	10.9	9.7	8.4	7.6	8.3	9.8	9.1	9.6	9.3
	茨城県	146.9	147.5	145.7	141.7	140.3	142.0	140.3	139.2	139.9	138.7	11.4	12.8	12.7	11.4	10.8	10.5	10.8	10.1	11.0	10.5
	静岡県	147.6	146.6	144.3	142.4	137.5	138.5	138.6	140.5	141.6	138.4	11.9	12.0	11.2	11.1	9.3	9.4	10.3	10.9	11.4	10.7
	富山県	151.8	151.3	148.7	144.9	140.3	140.1	139.4	141.2	142.9	141.2	10.9	11.1	10.7	10.0	8.1	8.3	8.5	8.7	9.3	9.6
	広島県	148.9	148.5	146.4	144.3	139.3	140.2	139.6	137.5	138.1	137.5	12.4	12.4	12.1	11.9	10.1	11.0	10.9	10.7	10.2	10.0
	滋賀県	143.0	144.4	141.1	138.9	132.0	130.4	131.9	130.3	131.0	132.2	10.5	12.2	12.2	12.3	9.2	9.5	10.8	9.9	9.5	10.2
	栃木県	149.3	147.8	144.9	142.2	141.0	141.8	142.7	140.1	139.4	138.8	12.3	12.5	10.9	11.0	9.6	10.3	11.4	10.8	10.3	10.7
	群馬県	148.0	148.5	148.8	144.8	139.8	142.1	142.3	144.5	141.4	137.6	11.2	11.4	11.7	11.5	9.7	10.5	11.3	11.7	10.3	9.8
	宮城県	149.0	143.4	146.1	144.7	140.9	144.3	141.8	140.5	141.2	140.3	11.1	9.7	10.2	10.2	8.9	9.5	9.7	9.4	10.0	9.7
	山梨県	145.7	145.1	144.0	142.5	136.2	140.3	139.0	137.4	134.8	135.6	10.1	10.8	11.2	10.8	8.7	10.9	11.4	11.0	9.8	9.7
	三重県	145.7	146.1	143.2	140.6	137.7	138.5	137.5	136.7	136.8	134.2	11.9	12.9	12.2	12.0	10.4	11.3	11.3	10.0	10.2	10.6
	石川県	150.5	151.7	148.0	144.6	139.1	137.5	138.8	138.8	137.3	135.9	11.1	11.8	10.4	9.9	7.8	8.3	9.3	9.6	9.1	9.5
	福岡県	149.2	148.1	142.3	138.8	136.0	137.2	136.4	136.1	136.3	135.6	12.0	11.9	10.7	10.5	9.0	9.0	9.4	8.6	9.3	9.1
	香川県	148.7	148.0	146.5	143.9	139.4	142.4	139.3	139.8	141.4	142.4	10.9	10.8	11.8	10.9	8.6	9.8	10.4	10.0	10.6	10.4
	岡山県	151.0	150.1	147.2	142.5	138.5	139.7	139.1	141.0	142.6	140.2	12.5	12.1	11.8	10.9	9.3	10.2	10.5	10.4	10.5	10.8
	福井県	148.1	148.4	150.6	148.7	142.7	144.3	141.2	139.0	138.7	138.9	10.4	10.5	11.2	10.0	8.4	9.6	9.9	8.9	9.1	8.9
	奈良県	134.5	136.2	131.1	127.6	126.3	121.6	126.7	124.1	125.3	125.0	7.5	7.7	6.9	7.2	6.5	5.7	7.1	6.7	6.6	7.5
	山口県	146.9	147.1	146.4	142.2	138.2	140.0	139.7	137.3	136.5	136.0	11.1	11.3	11.0	10.5	9.3	9.8	10.2	9.0	8.7	8.9
長野県	150.0	148.5	146.8	142.1	140.3	141.8	140.1	140.3	139.4	139.2	10.2	10.5	10.6	9.2	8.0	9.6	9.9	10.1	8.9	9.3	
北海道	148.1	147.0	144.8	141.2	135.8	138.5	137.6	137.9	138.3	136.3	10.1	10.0	9.7	9.6	8.7	9.0	9.0	9.0	9.0	8.9	
岐阜県	141.8	143.2	141.5	142.9	136.4	135.6	137.5	135.7	136.2	134.4	10.1	10.5	10.5	11.5	9.1	9.6	9.6	9.2	9.5	10.1	
徳島県	151.2	150.9	149.8	145.8	141.7	144.0	139.4	138.3	141.5	141.4	10.4	10.1	11.1	9.1	7.9	9.2	9.1	8.4	8.9	8.8	
福島県	154.6	153.4	152.4	147.9	144.7	145.6	145.7	144.9	142.8	141.3	11.9	11.6	11.9	11.1	9.4	10.2	11.2	10.5	9.0	8.7	
新潟県	150.8	151.2	147.4	141.6	142.3	141.8	140.0	141.2	141.4	137.1	10.3	10.6	10.0	9.9	8.8	8.9	8.9	8.7	8.6	8.3	
和歌山県	145.9	145.6	141.4	138.5	134.6	139.8	138.1	139.8	137.9	136.1	10.8	10.5	10.6	9.2	8.6	9.4	10.3	11.5	9.1	9.6	
愛媛県	151.1	149.2	144.8	141.3	142.0	141.6	140.1	140.1	142.2	136.5	10.1	9.6	9.8	9.5	8.7	9.4	9.9	9.6	10.3	8.6	
島根県	150.7	151.9	146.8	147.1	145.0	144.2	142.0	141.0	138.6	137.6	10.8	11.7	10.1	10.7	10.3	10.3	9.1	8.8	8.2	8.9	
C ランク	大分県	149.5	151.5	149.0	144.8	142.1	140.5	139.9	141.1	138.7	137.3	9.1	10.9	10.5	9.3	8.4	9.3	10.0	9.6	8.7	8.0
	熊本県	146.9	147.9	145.9	144.1	141.2	141.7	139.5	141.7	141.0	141.3	9.1	10.7	10.3	9.8	9.1	9.4	9.4	9.6	9.2	9.0
	山形県	153.2	153.2	151.8	148.6	143.9	148.1	150.0	146.9	146.7	145.2	10.5	10.7	10.2	9.3	8.5	9.8	10.9	10.1	10.1	9.7
	佐賀県	153.7	153.6	151.6	150.0	140.3	138.6	136.6	138.0	142.8	141.7	10.7	10.7	12.1	11.0	9.3	9.0	8.1	8.7	8.6	9.5
	長崎県	152.1	152.1	148.2	146.6	141.9	141.4	140.6	139.7	139.4	137.3	10.0	10.1	9.9	10.1	9.7	9.4	9.0	9.2	8.7	8.3
	岩手県	154.5	154.9	153.4	151.0	148.2	146.8	145.7	145.2	144.1	141.6	10.9	11.2	11.0	11.6	9.7	9.5	9.8	9.5	8.8	8.9
	高知県	148.2	149.1	146.3	141.1	140.6	137.5	137.4	135.2	136.6	135.2	10.1	10.0	8.9	9.1	8.3	7.0	6.7	7.2	7.7	8.0
	鳥取県	151.3	152.4	150.3	145.1	141.4	142.6	142.2	139.0	139.3	138.1	8.7	8.8	9.7	9.5	7.4	7.9	8.5	7.8	7.6	7.5
	秋田県	151.1	153.8	154.2	149.0	145.4	146.9	144.7	144.6	143.2	142.0	8.2	8.9	9.6	8.5	7.4	8.3	9.0	8.2	8.3	8.0
	鹿児島県	149.8	148.0	146.0	144.9	141.9	139.9	136.6	138.5	141.9	140.8	10.1	10.2	9.3	8.9	7.8	8.3	9.0	9.2	9.3	8.7
	宮崎県	150.9	148.7	147.7	144.0	142.9	143.5	143.3	140.3	139.0	137.5	10.0	10.3	9.0	8.9	8.4	8.5	9.4	9.3	8.5	7.1
	青森県	152.5	155.5	153.9	150.0	147.4	148.3	145.2	146.1	147.1	146.3	10.9	12.2	10.7	9.8	9.4	9.0	8.9	7.9	8.6	8.8
沖縄県	149.3	148.8	144.7	142.9	137.7	139.9	140.5	138.3	136.7	134.3	8.8	9.2	8.1	9.0	8.0	7.9	8.8	7.8	8.1	7.9	

資料出所 厚生労働省「毎月勤労統計調査地方調査」

(注) 事業所規模5人以上の数値である。

7 労働者数等の推移

(1) 常用労働者数〔事業所規模5人以上〕（ランク別・都道府県別・暦年）

ランク	都道府県	人数(万人)					前年比増減(%)				
		2021年	2022年	2023年	2024年	2025年	2021年	2022年	2023年	2024年	2025年
A ラ ン ク	東 京	800	797	810	861	870	0.0	0.7	1.7	2.0	1.1
	神 奈 川	299	306	309	310	312	△ 1.0	1.1	0.8	1.2	0.7
	大 阪	394	379	382	389	392	0.2	0.3	0.6	1.2	0.9
	愛 知	318	318	316	327	330	△ 0.1	△ 1.2	△ 0.4	1.0	1.0
	埼 玉	214	222	224	225	226	△ 0.5	0.8	1.1	1.0	0.3
	千 葉	172	177	179	187	187	0.6	△ 0.7	1.2	0.9	0.5
B ラ ン ク	兵 庫	178	182	183	189	190	△ 0.6	0.7	0.4	0.7	0.5
	京 都	96	95	95	96	96	1.0	0.6	0.3	1.5	0.5
	茨 城	98	102	102	104	105	0.2	0.7	△ 0.1	1.4	0.8
	静 岡	141	142	144	144	142	0.4	0.8	0.9	△ 0.2	△ 1.4
	富 山	42	43	44	44	44	0.0	△ 0.6	2.1	1.6	0.9
	広 島	107	112	115	111	108	△ 0.4	1.3	2.6	△ 0.4	△ 3.0
	滋 賀	50	50	52	53	53	△ 0.5	0.7	2.6	1.6	0.6
	栃 木	71	74	74	72	75	0.5	1.2	0.7	0.2	3.2
	群 馬	72	73	75	76	77	0.3	0.3	2.9	1.1	1.8
	宮 城	80	77	79	84	84	△ 0.1	△ 3.6	2.2	0.6	0.3
	山 梨	29	29	28	28	28	△ 1.8	△ 0.4	△ 3.6	2.2	1.8
	三 重	66	67	69	69	70	0.5	△ 0.1	2.6	1.7	0.3
	石 川	42	43	43	44	45	△ 2.0	2.3	△ 1.4	0.5	3.0
	福 岡	182	187	190	196	200	0.5	0.1	1.5	1.0	1.7
	香 川	34	35	36	35	36	△ 1.2	1.3	2.2	△ 0.8	0.9
	岡 山	67	68	70	72	73	△ 0.5	0.4	2.8	1.0	1.7
	福 井	30	30	31	30	31	0.4	△ 0.1	1.7	0.3	2.1
	奈 良	39	39	39	36	36	△ 0.6	△ 2.5	△ 0.1	0.6	0.5
	山 口	48	47	47	49	48	△ 0.9	0.2	1.0	2.0	△ 0.7
	長 野	76	76	77	78	78	0.1	0.4	2.2	2.0	0.6
	北 海 道	179	181	182	180	179	△ 0.6	1.0	0.4	0.9	△ 0.2
	岐 阜	67	68	68	72	74	△ 0.2	1.5	△ 0.3	1.9	2.8
	徳 島	25	24	24	24	24	2.7	△ 0.8	2.2	0.8	0.2
	福 島	65	67	67	67	66	△ 1.8	0.4	1.4	0.4	△ 0.8
	新 潟	81	83	83	82	81	△ 1.5	0.7	0.4	△ 0.3	△ 0.8
	和 歌 山	28	29	28	29	30	△ 1.5	2.5	△ 1.4	△ 1.3	0.8
愛 媛	45	46	46	46	46	△ 2.3	1.4	0.7	3.6	△ 0.1	
島 根	23	24	24	25	25	1.1	1.0	1.0	0.9	1.2	
C ラ ン ク	大 分	38	37	38	38	38	△ 0.7	△ 0.7	2.2	△ 0.1	0.2
	熊 本	56	56	56	59	59	△ 0.2	△ 0.4	0.8	1.2	0.5
	山 形	38	39	39	38	38	△ 1.4	1.6	0.9	0.3	△ 0.2
	佐 賀	28	29	29	30	31	△ 0.7	0.9	1.9	2.9	2.8
	長 崎	42	41	40	41	41	0.0	△ 0.6	△ 1.5	1.6	1.4
	岩 手	42	41	42	42	42	△ 0.5	1.4	2.2	1.4	0.1
	高 知	23	23	23	22	22	△ 1.1	2.3	0.7	0.2	1.1
	鳥 取	18	19	19	19	19	1.2	1.6	1.0	0.4	△ 0.9
	秋 田	32	32	32	31	31	△ 1.4	0.6	△ 0.6	0.0	0.3
	鹿 児 島	53	57	58	55	56	0.0	3.7	1.6	1.3	1.3
	宮 崎	34	35	36	37	36	△ 2.6	2.2	1.9	1.7	△ 0.6
	青 森	42	40	41	40	40	0.8	△ 0.4	0.5	△ 0.3	△ 1.0
沖 縄	48	49	49	50	50	0.8	△ 0.1	0.7	2.1	1.1	
全国計		5,189	5,134	5,228	5,081	5,157	0.5	0.8	1.9	1.2	1.5

資料出所 厚生労働省「毎月勤労統計調査地方調査」

(注) 1 事業所規模5人以上の数値である。

2 全国計の数値は、毎月勤労統計調査全国調査の結果であり、都道府県別の数値の合計とは一致しない。また、前年比の数値は、指数の前年比であり、人数の前年比と一致しない。

3 各都道府県の増減率は指数による。秋田県の2021年、茨城県の2021年、2022年、栃木県の2021年、2022年、高知県の2021年は、労働基準局賃金課にて年平均指数から増減率を計算。2025年の高知県、長崎県は労働基準局賃金課にて2025年の月別指数速報値から年平均指数を試算して増減率を計算。

4 ランク区分は2023年の見直し後のもの。