

主要統計資料

資料標題

I 全国統計資料編

- 1 主要指標の推移（暦年・四半期・月）
 - (1) GDP、鉱工業生産指数、製造工業稼働率指数、倒産件数、完全失業者数及び完全失業率 . . . 1
 - (2) 求人倍率、消費者物価指数、国内企業物価指数、賃金（現金給与総額）指数 . . . 2
- 2 有効求人倍率、完全失業率の推移
 - (1) 有効求人倍率の推移（全国・ランク別、暦年・月） . . . 3
 - (2) 性・年齢別完全失業率の推移（全国、暦年・月） . . . 4
- 3 賃金・労働時間の推移
 - (1) 賃金
 - イ 賃金（現金給与総額・定期給与額）増減率の推移（規模別（30人以上・5～29人）、暦年・月） . . . 5
 - ロ パートタイム労働者比率の推移（規模別（30人以上・5～29人）、暦年・月） . . . 6
 - ハ 初任給額、上昇額等の推移（年度、学歴別） . . . 7
 - (2) 賃金・労働時間
 - イ 賃金・労働時間指数の推移① [事業所規模30人以上]（暦年・四半期、所定内給与・所定内労働時間・時間当たり所定内給与） . . . 8
 - 賃金・労働時間指数の推移② [事業所規模5～29人]（暦年・四半期、所定内給与・所定内労働時間・時間当たり所定内給与） . . . 9
 - ロ 一般労働者の賃金・労働時間の推移（暦年、規模別（10人以上・10～99人・5～9人）・所定内給与・所定内労働時間・時間当たり所定内給与） . . . 10
 - ハ 月間労働時間の動き（暦年・月、所定内労働時間・所定外労働時間（規模別（30人以上・5～29人））） . . . 11
- 4 春季賃上げ妥結状況等
 - (1) 春季賃上げ妥結状況（2026年）等（連合（規模別、方式別）、経団連（大手・中小別）、日商） . . . 12
 - (2) 賃上げ額・率の推移 . . . 13
 - イ 1人当たり平均賃金の改定額及び改定率の推移（暦年、賃金の改定額・改定率）
 - ロ 賃金の改定の状況、賃金の改定の決定に当たり最も重視した要素別企業割合（2025年）
- 5 夏季賞与・一時金妥結状況（連合、経団連） . . . 14
- 6 消費者物価指数の対前年上昇率の推移（全国・ランク別、暦年・月） . . . 15
- 7 1月あたりの消費支出額の推移（暦年） . . . 16

8	地域別最低賃金額（時間額）、未満率及び影響率の推移	・・・	17
9	賃金構造基本統計調査特別集計による未満率及び影響率	・・・	18
10	地域別最低賃金と賃金水準との関係		
	(1) 一般労働者（暦年、全国・産業計（企業規模10人以上・10～99人））	・・・	19
	(2) 短時間労働者（暦年、全国・産業計（企業規模10人以上・10～99人））	・・・	20
	(3) 毎月勤労統計調査（暦年、全国・産業計、事業所規模5人以上）	・・・	21
11	企業の業況判断及び収益		
	(1) 日銀短観による企業の業況判断及び収益		
	イ 業況判断（D I）（企業規模別、四半期）	・・・	22
	ロ 経常利益増減（企業規模別、年度）	・・・	23
	ハ 売上高経常利益率（企業規模別、年度）	・・・	23
	(2) 法人企業統計による企業収益①（資本金規模別、年度）	・・・	26
	法人企業統計による企業収益②（資本金規模別、四半期）	・・・	27
	(3) 中小企業景況調査による業況判断（D I）（産業別、四半期）	・・・	28
12	労働生産性		
	(1) 法人企業統計でみた労働生産性の推移（年度）	・・・	30
	(2) 就業1時間当たり名目労働生産性の推移（暦年）	・・・	32
II 都道府県統計資料編			
1	各種関連指標（ランク別・都道府県別、1人当たり県民所得・標準生計費・新規学卒者（高卒）の所定内給与額）	・・・	33
2	有効求人倍率の推移（ランク別・都道府県別、暦年）	・・・	34
3	失業率の推移（ランク別・都道府県別、暦年・四半期）	・・・	35
4	賃金・労働時間の実情と推移		
	(1) 賃金		
	イ 定期給与の推移〔事業所規模5人以上〕（ランク別・都道府県別、暦年）	・・・	36
	ロ パートタイム労働者の1求人票あたりの募集賃金平均額	・・・	37

ハ	パートタイム労働者の1求人票あたりの募集賃金下限額	・・・	38
(2)	労働時間		
	常用労働者1人平均月間総実労働時間と所定外労働時間の推移〔調査産業計、事業所規模5人以上〕 (ランク別・都道府県別、総実労働時間・所定外労働時間別(暦年))	・・・	39
5	消費者物価指数等の推移		
(1)	消費者物価対前年上昇率の推移(ランク別・都道府県別、暦年・月)	・・・	40
(2)	消費者物価地域差指数の推移①(ランク別・都道府県庁所在都市別、暦年)	・・・	41
	消費者物価地域差指数の推移②(ランク別・都道府県下全域、暦年)	・・・	42
6	消費支出額の推移		
(1)	1月あたりの消費支出額の推移(総世帯、暦年)	・・・	43
(2)	1月あたりの消費支出額の推移(総世帯のうち勤労者世帯、暦年)	・・・	44
7	労働者数等の推移		
(1)	常用労働者数〔事業所規模5人以上〕(ランク別・都道府県別・暦年)	・・・	45
(2)	雇用保険の被保険者数(ランク別・都道府県別・暦年)	・・・	46
(3)	就業者数(ランク別・都道府県別・暦年)	・・・	47

Ⅲ 業務統計資料編

1	地域別最低賃金改定状況		
(1)	2025年度 地域別最低賃金の審議・決定状況 (ランク区分・都道府県別、前年度決定金額・改正最低賃金額(引上げ額・率)・採決状況等)	・・・	48
(2)	目安と改定額との関係の推移(ランク別・都道府県別、年度)	・・・	49
(3)	効力発生年月日の推移(ランク別・都道府県別、年度)	・・・	50
(4)	加重平均額と引上げ率の推移(全国・ランク別、年度)	・・・	51
(5)	最高額と最低額及び格差の推移(最高額・最低額・格差、年度)	・・・	52
(6)	地域別最低賃金引上げ率の推移(ランク別・都道府県別、年度)	・・・	53
2	最低賃金の履行確保を主眼とする監督指導結果		
(1)	監督指導結果の推移(全国計、暦年、法違反の状況等)	・・・	54
(2)	業種別法違反の状況(2026年1月～3月、全国計)	・・・	55

I 全国統計資料編



1 主要指標の推移 (1) GDP、鉱工業生産指数、製造工業稼働率指数、倒産件数、完全失業者数及び完全失業率

	GDP (国内総生産)					鉱工業生産指数		製造工業稼働率指数		倒産件数		完全失業者数 (月平均)		完全 失業率
	名目	前期比	年率換算	実質	前期比	指数	前期比	指数	前期比	実数	前年比	実数	前年差	
	(億円)	(%)	(%)	(億円)	(%)	(2020年=100)	(%)	(2020年=100)	(%)	(件)	(%)	(万人)	(万人)	(%)
2016年	5,559,706	1.3	-	5,668,728	0.7	110.5	0.0	114.7	△ 1.6	8,446	△ 4.2	208	△ 14	3.1
2017年	5,651,190	1.6	-	5,760,757	1.6	114.0	3.1	119.2	3.9	8,405	△ 0.5	190	△ 18	2.8
2018年	5,691,535	0.7	-	5,808,810	0.8	114.6	1.1	119.3	0.8	8,235	△ 2.0	167	△ 23	2.4
2019年	5,718,380	0.5	-	5,790,890	△ 0.3	111.6	△ 2.6	114.8	△ 3.8	8,383	1.8	162	△ 5	2.4
2020年	5,540,744	△ 3.1	-	5,542,850	△ 4.3	100.0	△ 10.4	100.0	△ 12.9	7,773	△ 7.3	192	30	2.8
2021年	5,735,688	3.5	-	5,740,408	3.6	105.4	5.4	108.5	8.5	6,030	△ 22.4	195	3	2.8
2022年	5,849,006	2.0	-	5,816,850	1.3	105.3	△ 0.1	108.1	△ 0.4	6,428	6.6	179	△ 16	2.6
2023年	6,160,330	5.3	-	5,858,777	0.7	103.9	△ 1.3	107.0	△ 1.0	8,690	35.2	178	△ 1	2.6
2024年	6,347,513	3.0	-	5,848,908	△ 0.2	101.2	△ 2.6	101.4	△ 5.2	10,006	15.1	176	△ 2	2.5
2025年	6,634,656	4.5	-	5,910,815	1.1	100.9	△ 0.3	102.5	1.1	10,300	2.9	176	0	2.5
2025年 1～3月	6,523,168	0.9	3.5	5,913,440	0.5	101.8	0.0	102.3	0.9	2,457	6.0	169	△ 6	2.4
4～6月	6,645,612	1.9	7.7	5,929,433	0.3	101.3	△ 0.5	102.7	0.4	2,533	△ 3.0	182	△ 7	2.6
7～9月	6,655,837	0.2	0.6	5,894,598	△ 0.6	100.2	△ 1.1	102.2	△ 0.5	2,639	6.3	178	△ 1	2.5
10～12月	6,714,693	0.9	3.6	5,905,458	0.2	100.5	0.3	103.1	0.9	2,671	3.0	173	10	2.5
2026年 1～3月	6,756,105	0.6	2.5	5,932,188	0.5	103.0	2.5	104.6	1.5	2,662	8.3	185	16	2.7
2026年 1月	-	-	-	-	-	104.5	4.3	105.1	2.9	887	5.6	191	6	2.7
2月	-	-	-	-	-	102.4	△ 2.0	105.0	△ 0.1	851	11.4	185	△ 6	2.6
3月	-	-	-	-	-	102.0	△ 0.4	103.7	△ 1.2	924	8.3	186	1	2.7
4月	-	-	-	-	-	102.5	0.5	102.9	△ 0.8	883	6.6	179	△ 7	2.5
5月	-	-	-	-	-	-	-	-	-	780	△ 9.0	-	-	-
資料出所	内閣府「国民経済計算」					経済産業省「鉱工業指数」				東京商工リサーチ調べ		総務省「労働力調査」		

- (注) 1 斜字となっているGDPの四半期別の数値、鉱工業生産指数及び製造工業稼働率指数の四半期別・月別の数値並びに完全失業者数及び完全失業率の月別の数値は、季節調整値及びその前期(月、四半期)比(差)であり、そのほかの数値は原数値である。
- 2 GDPの四半期の額は年率である。実質の実額は2020暦年連鎖価格である。
- 3 2017年以前の鉱工業生産指数、製造工業稼働率指数は接続指数であり、稼働率指数接続指数の暦年値は月次原指数の12か月平均値を労働基準局賃金課にて算出。また、2018年以前の鉱工業生産指数、製造工業稼働率指数の前年比は公表当時における指数値から計算されたものであり、接続指数で計算した前年比とは必ずしも一致しない。

1 主要指標の推移 (2) 求人倍率、消費者物価指数、国内企業物価指数、賃金（現金給与総額）指数

	求人倍率		消費者物価指数 (持家の帰属家賃を除く総合)		国内企業物価指数		賃金(現金給与総額)指数、パート比率									
	新規	有効	指数 (2020年=100)	前期比 (%)	指数 (2020年=100)	前期比 (%)	調査産業計					製造業				
							名目指数 (2020年=100)	前期比 (%)	実質指数 (2020年=100)	前期比 (%)	パート 比率 (%)	名目指数 (2020年=100)	前期比 (%)	実質指数 (2020年=100)	前期比 (%)	パート 比率 (%)
2016年	2.04	1.36	97.7	△ 0.1	96.2	△ 3.5	99.7	0.6	102.0	0.8	30.63	100.5	0.7	102.9	0.8	14.15
2017年	2.24	1.50	98.3	0.6	98.4	2.3	100.2	0.4	101.9	△ 0.2	30.69	102.0	1.5	103.8	0.9	13.32
2018年	2.39	1.61	99.5	1.2	101.0	2.6	101.6	1.4	102.1	0.2	30.88	103.8	1.8	104.3	0.6	12.74
2019年	2.42	1.60	100.0	0.6	101.2	0.2	101.2	△ 0.4	101.2	△ 1.0	31.53	103.5	△ 0.3	103.5	△ 0.9	13.37
2020年	1.95	1.18	100.0	0.0	100.0	△ 1.2	100.0	△ 1.2	100.0	△ 1.2	31.13	100.0	△ 3.4	100.0	△ 3.5	13.35
2021年	2.02	1.13	99.7	△ 0.3	104.6	4.6	100.3	0.3	100.6	0.6	31.28	101.9	2.0	102.2	2.2	13.45
2022年	2.26	1.28	102.7	3.0	114.9	9.8	102.3	2.0	99.6	△ 1.0	31.60	103.6	1.7	100.9	△ 1.3	13.57
2023年	2.29	1.31	106.6	3.8	119.9	4.4	103.5	1.2	97.1	△ 2.5	32.24	105.4	1.7	98.9	△ 2.0	13.47
2024年	2.25	1.25	110.0	3.2	122.8	2.4	109.2	2.8	99.3	△ 0.3	30.86	109.3	3.0	99.4	△ 0.1	12.95
2025年	2.20	1.22	114.0	3.7	126.7	3.2	111.7	2.3	98.0	△ 1.3	31.31	113.9	4.2	99.9	0.5	13.00
2025年 1~3月	2.29	1.25	113.0	1.0	125.8	1.0	107.2	0.0	94.8	△ 1.3	31.53	110.5	0.9	97.7	△ 0.4	13.19
4~6月	2.21	1.23	113.7	0.6	126.5	0.6	108.7	1.4	95.6	0.8	31.11	113.6	2.8	99.9	2.3	12.99
7~9月	2.16	1.21	114.1	0.3	126.7	0.2	109.1	0.4	95.5	△ 0.1	31.20	112.9	△ 0.6	98.8	△ 1.1	12.86
10~12月	2.14	1.19	115.3	1.0	127.9	0.9	109.5	0.4	95.2	△ 0.3	31.40	113.8	0.8	98.9	0.1	12.96
2026年 1~3月	2.12	1.19	114.8	△ 0.4	128.9	0.8	110.4	0.8	96.1	0.9	31.84	115.2	1.2	100.3	1.4	12.75
2026年 1月	2.11	1.18	115.1	△ 0.1	128.5	0.3	109.3	△ 0.7	95.1	△ 0.6	31.83	114.5	△ 0.2	99.7	0.0	12.68
2月	2.10	1.19	114.3	△ 0.7	128.5	0.0	111.2	1.7	97.0	2.0	31.86	115.6	1.0	100.9	1.2	12.84
3月	2.15	1.18	114.9	0.5	129.7	0.9	110.7	△ 0.4	96.2	△ 0.8	31.82	115.5	△ 0.1	100.3	△ 0.6	12.73
4月	2.11	1.18	115.3	0.3	133.3	2.8	111.4	0.6	96.7	0.5	31.16	116.8	1.1	101.4	1.1	12.59
5月			115.9	0.5	134.5	0.9										
資料出所	厚生労働省「職業安定業務統計」		総務省「消費者物価指数」		日本銀行「企業物価指数」		厚生労働省「毎月勤労統計調査」									

- (注) 1 斜字となっている求人倍率及び賃金指数の四半期別・月別の数値は季節調整値及びその前期（四半期、月）比であり、そのほかの数値は原数値である。
- 2 毎月勤労統計調査は、事業所規模5人以上の結果である。四半期の季節調整値は労働基準局賃金課において月数値を平均して算出している。
2024年の前年比については、2023年にベンチマーク更新を行った参考値を作成し、この参考値と2024年の値を比較することによりベンチマーク更新の影響を取り除いて算出しているため、指数から算出した場合と一致しない。実質指数は消費者物価指数（持家の帰属家賃を除く総合）で実質化。
- 3 求人倍率は、新規学卒者を除き、パートタイムを含んでいる。
- 4 国内企業物価指数の2026年5月分の数値は速報値である。同指数の2020年以前の暦年値の前年比は各基準の指数から算出した値を掲載しており、掲載している指数から算出した前年比と一致しない場合がある。

2 有効求人倍率、完全失業率の推移

(1) 有効求人倍率の推移

(単位：倍)

	2016年	2017年	2018年	2019年	2020年	2021年	2022年	2023年	2024年	2025年	2026年			
											1月	2月	3月	4月
全国	1.36	1.50	1.61	1.60	1.18	1.13	1.28	1.31	1.25	1.22	1.18	1.19	1.18	1.18
Aランク	1.34	1.47	1.56	1.55	1.10	0.96	1.10	1.18	1.14	1.12	1.09	1.09	1.08	1.08
Bランク	1.40	1.55	1.67	1.66	1.25	1.22	1.39	1.38	1.32	1.29	1.25	1.25	1.25	1.25
Cランク	1.25	1.44	1.54	1.52	1.19	1.25	1.41	1.40	1.33	1.27	1.23	1.23	1.22	1.23

資料出所 厚生労働省「職業安定業務統計」

- (注) 1 各ランクの算出に用いた有効求人数は、求人票に記載された就業場所で集計した就業地別の数値である。
 2 各ランクにおける数値は、それぞれのランクに属する都道府県の有効求人数の合計を有効求職者数の合計で除して算出。
 3 新規学卒者を除き、パートタイムを含んでいる。
 4 各ランクは、2023年度からの適用区分である
 5 各月の数値は季節調整値である。

(2) 性・年齢別完全失業率の推移

(単位：%)

	男女計							男性							女性							
	年齢計	15～24歳	25～34歳	35～44歳	45～54歳	55～64歳	65歳以上	年齢計	15～24歳	25～34歳	35～44歳	45～54歳	55～64歳	65歳以上	年齢計	15～24歳	25～34歳	35～44歳	45～54歳	55～64歳	65歳以上	
2016年	3.1	5.1	4.3	2.9	2.5	2.9	1.9	3.3	5.7	4.4	2.9	2.6	3.4	2.5	2.8	4.5	4.1	2.9	2.4	2.3	1.3	
2017年	2.8	4.6	3.7	2.6	2.4	2.7	1.8	3.0	4.7	3.8	2.6	2.4	3.0	2.2	2.7	4.5	3.5	2.6	2.3	2.2	1.2	
2018年	2.4	3.6	3.4	2.2	2.0	2.3	1.5	2.6	4.1	3.4	2.3	2.1	2.5	2.1	2.2	3.1	3.3	2.2	2.0	2.0	0.8	
2019年	2.4	3.8	3.2	2.2	2.0	2.1	1.5	2.5	3.9	3.5	2.1	2.0	2.4	2.0	2.2	3.7	2.9	2.1	1.9	1.9	0.8	
2020年	2.8	4.6	3.9	2.5	2.3	2.6	1.7	3.0	5.0	4.1	2.7	2.4	2.9	2.4	2.5	4.2	3.7	2.3	2.3	2.1	1.1	
2021年	2.8	4.6	3.8	2.5	2.4	2.7	1.8	3.1	5.1	4.2	2.5	2.4	3.1	2.4	2.5	4.2	3.3	2.3	2.3	2.5	1.1	
2022年	2.6	4.4	3.6	2.4	2.1	2.5	1.6	2.8	4.9	3.8	2.4	2.2	2.7	2.0	2.4	3.5	3.2	2.3	2.0	2.2	1.1	
2023年	2.6	4.1	3.6	2.4	2.0	2.5	1.7	2.8	4.4	3.8	2.3	2.0	2.8	2.4	2.3	3.8	3.4	2.2	2.0	2.1	1.0	
2024年	2.5	4.0	3.4	2.3	2.1	2.5	1.7	2.7	4.0	3.5	2.4	2.0	2.6	2.2	2.4	3.7	3.5	2.2	2.0	2.2	1.0	
2025年	2.5	3.8	3.3	2.3	2.0	2.6	1.9	2.7	4.0	3.5	2.4	2.0	2.7	2.3	2.3	3.7	3.1	2.2	1.9	2.3	1.2	
2026年	1月	2.7	4.3	3.3	2.5	2.2	2.9	1.9	2.9	5.2	3.4	2.5	2.5	3.1	…	2.5	3.5	3.5	2.4	1.8	2.9	…
	2月	2.6	3.8	3.3	2.5	2.3	2.6	1.9	2.8	4.2	3.2	2.9	2.4	2.8	…	2.4	3.4	3.5	2.1	2.1	2.4	…
	3月	2.7	3.8	3.7	2.5	2.2	2.5	1.8	2.9	3.8	4.2	2.8	2.5	2.7	…	2.4	3.9	3.2	2.1	1.8	2.3	…
	4月	2.5	3.6	3.2	2.5	2.0	2.7	1.8	2.7	4.1	3.0	2.6	2.2	3.0	…	2.3	3.2	3.4	2.3	1.9	2.4	…

資料出所 総務省「労働力調査」

(注) 1 月次の数値は季節調整値。

2 男女別の65歳以上の季節調整値は公表されていない。

3 賃金・労働時間の推移

(1) 賃金

イ 賃金（現金給与総額・定期給与額）増減率の推移

(単位：%)

		2018年	2019年	2020年	2021年	2022年	2023年	2024年	2025年	2026年			
										1月	2月	3月	4月
現金給与総額	30人以上	1.2	△ 0.2	△ 1.7	1.0	3.1	1.8	3.3	2.6	2.8	4.2	3.6	4.1
	500人以上	4.0	△ 1.1	△ 1.5	1.3	2.9	0.6	1.7	2.8	3.6	4.6	4.9	3.1
	100～499人	2.4	0.1	△ 2.7	0.3	4.3	2.3	3.0	1.2	2.1	3.9	1.2	4.1
	30～99人	△ 0.9	△ 0.5	△ 1.3	0.5	3.1	1.6	3.9	2.9	2.4	3.5	4.4	4.5
	5～29人	△ 0.7	△ 0.1	0.0	0.0	△ 0.2	0.5	2.4	2.1	2.0	2.2	2.2	2.8
定期給与額	30人以上	0.7 (0.7)	0.1 (0.1)	△ 1.1 (0.1)	1.2 (0.8)	2.4 (2.0)	1.6 (1.8)	2.6 (2.7)	2.2 (2.3)	3.3 (3.2)	3.8 (3.8)	4.1 (3.9)	4.0 (3.7)
	500人以上	3.0 (3.1)	△ 0.4 (△ 0.3)	△ 0.7 (0.5)	1.7 (1.1)	1.5 (1.4)	0.9 (1.0)	1.7 (1.7)	2.4 (2.5)	3.7 (3.7)	4.5 (4.7)	4.6 (4.6)	4.0 (3.9)
	100～499人	2.0 (2.2)	0.2 (0.4)	△ 1.9 (△ 1.0)	0.7 (0.2)	3.4 (2.7)	1.9 (2.3)	2.0 (2.2)	1.4 (1.6)	2.1 (2.0)	2.6 (2.4)	2.6 (2.4)	3.2 (3.1)
	30～99人	△ 1.1 (△ 1.3)	△ 0.6 (△ 0.7)	△ 1.1 (0.2)	0.9 (0.8)	3.1 (3.0)	1.3 (1.1)	3.0 (3.3)	2.1 (2.1)	3.5 (3.4)	4.1 (4.0)	4.4 (4.3)	4.0 (3.7)
	5～29人	△ 0.6 (△ 0.5)	△ 0.2 (△ 0.1)	0.2 (0.8)	△ 0.1 (0.0)	△ 0.3 (△ 0.5)	0.5 (0.4)	1.3 (1.3)	1.6 (1.7)	2.6 (2.7)	2.3 (2.5)	2.4 (2.8)	2.4 (2.5)

資料出所 厚生労働省「毎月勤労統計調査」

(注) 1 各年(月)の数値は、指数の対前年(同月)増減率である。

2 ()内の数値は所定内給与額についての増減率である。

ロ パートタイム労働者比率の推移

(単位：%)

	2016年	2017年	2018年	2019年	2020年	2021年	2022年	2023年	2024年	2025年	2026年			
											1月	2月	3月	4月
30人以上	25.22	25.09	25.09	25.59	25.28	25.05	24.53	24.68	24.82	25.25	25.60	25.57	25.53	24.91
500人以上	17.06	16.63	15.85	16.03	15.39	15.30	14.97	15.37	15.73	15.64	15.64	15.66	15.15	14.89
100～499人	24.46	24.99	24.60	24.78	24.92	24.40	23.54	23.71	23.79	24.80	26.04	25.95	26.10	25.20
30～99人	30.39	29.95	30.28	31.47	31.15	31.31	30.56	30.83	30.51	31.01	30.86	30.84	30.86	30.40
5～29人	37.80	37.90	39.06	39.78	39.14	39.52	41.00	42.07	40.31	40.67	41.36	41.49	41.42	40.82

資料出所 厚生労働省「毎月勤労統計調査」

ハ 初任給額、上昇額等の推移

上段：初任給額（単位：円）、下段：上昇額・率（単位：円、％）

	高校卒				高専卒 (技術) (2026年度は 本科・技術)	短大卒 (事務) (2026年度は 2年制・事務)	大学卒				大学院 (修士) 卒	
	(事務・技術)			(現業)			(事務・技術)			一律		差あり
	一律	差あり					一律	差あり				
		基幹職	補助職					基幹職	補助職			
2017年度	165,977 1,093 (0.7)	167,090 565 (0.3)	159,497 532 (0.3)	167,568 834 (0.5)	186,402 966 (0.5)	177,546 851 (0.5)	208,235 1,109 (0.5)	211,051 1,132 (0.5)	186,004 745 (0.4)	224,212 930 (0.4)		
2018年度	168,286 1,361 (0.8)	170,104 2,618 (1.6)	161,889 2,385 (1.5)	168,085 1,386 (0.8)	187,652 1,660 (0.9)	179,334 1,493 (0.8)	208,929 1,637 (0.8)	213,500 2,171 (1.0)	188,362 1,511 (0.8)	225,362 1,707 (0.8)		
2019年度	168,696 1,670 (1.0)	170,298 1,737 (1.0)	161,058 1,641 (1.0)	170,066 1,613 (1.0)	187,941 1,490 (0.8)	180,431 1,642 (0.9)	209,173 1,544 (0.7)	214,378 1,251 (0.6)	188,111 1,041 (0.6)	225,732 1,569 (0.7)		
2020年度	170,663 1,681 (1.0)	174,719 1,098 (0.8)	163,383 1,160 (0.7)	171,892 1,443 (0.8)	190,068 1,597 (0.8)	182,648 1,202 (0.7)	209,561 1,408 (0.7)	214,974 1,608 (0.8)	189,037 1,231 (0.7)	225,729 1,498 (0.7)		
2021年度	171,550 634 (0.4)	173,527 781 (0.5)	162,731 603 (0.4)	171,894 505 (0.3)	190,262 867 (0.5)	183,068 797 (0.4)	210,092 727 (0.3)	215,665 904 (0.4)	189,113 544 (0.3)	226,262 778 (0.3)		
2022年度	174,214 1,967 (1.1)	177,922 2,050 (1.2)	167,016 2,109 (1.3)	172,803 1,871 (1.1)	192,547 1,883 (1.0)	185,158 1,669 (0.9)	212,129 1,789 (0.9)	216,397 1,375 (0.6)	190,808 1,275 (0.7)	228,266 1,817 (0.8)		
2023年度	180,494 5,988 (3.4)	185,320 6,238 (3.5)	174,104 6,139 (3.7)	178,920 6,084 (3.5)	200,791 6,673 (3.4)	193,240 6,361 (3.4)	219,946 6,161 (2.9)	225,971 7,567 (3.5)	198,124 6,007 (3.1)	237,300 7,158 (3.1)		
2024年度	191,455 10,490 (5.8)	197,345 8,807 (4.7)	184,337 7,884 (4.5)	190,625 10,946 (6.1)	214,621 11,111 (5.5)	203,873 10,072 (5.2)	231,127 10,544 (4.8)	241,085 13,644 (6.0)	211,616 10,757 (5.4)	250,449 12,287 (5.2)		
2025年度	204,870 12,047 (6.2)	208,833 13,977 (7.2)	193,494 10,606 (5.8)	202,197 11,506 (6.0)	227,779 14,110 (6.6)	216,190 12,639 (6.2)	244,602 13,115 (5.7)	251,438 14,067 (5.9)	221,805 11,311 (5.4)	263,740 14,357 (5.8)		
2026年度	217,981 12,868 (6.3)	232,940 14,277 (6.5)	214,190 12,754 (6.3)	219,485 13,536 (6.6)	245,627 12,835 (5.5)	231,975 11,336 (5.1)	266,708 13,283 (5.3)	269,707 9,919 (3.8)	237,875 10,233 (4.5)	282,645 12,614 (4.7)		

資料出所 労務行政研究所（労政時報）「決定初任給の最終結果（各年度）」

(注) 1 上段は初任給額(円)、下段左は上昇額(円)、下段右は上昇率(%)。

2 集計(回答)企業は各調査年度により異なり、上昇額・率は各調査年度において付帯的に調査した前年度の初任給額をもとに算出したものである。このため、上昇額・率は、前年度の初任給額から計算される上昇額・率とは一致しない。また、上昇額・率が正であっても初任給額が前年度の額よりも小さくなっている箇所が一部の区分にみられる。

3 調査対象は、全国証券市場の上場企業及び上場企業に匹敵する非上場企業である。

4 2026年度は、東証プライム上場企業についての速報集計結果である。

5 2026年度は、高専卒、短大卒について、集計対象は2025年度以前と同じだが、集計対象を明確化するため、高専卒(本科・技術)、短大卒(2年制・事務)に表記を変更している。

(2) 賃金・労働時間

イ 賃金・労働時間指数の推移①[事業所規模30人以上]

	指数 (2020年=100)						実数 (参考)		
	所定内給与 ①	前年比	所定内労働時間 ②	前年比	時間当たり 所定内給与 ①/②	前年比	所定内給与 ③	所定内労働時間 ④	時間当たり 所定内給与 ③/④
		(%)		(%)		(%)	(円)	(時間)	(円)
2016年	98.6	0.6	104.8	0.0	94.1	0.6	267,210	135.8	1,968
2017年	99.2	0.6	104.7	△ 0.1	94.7	0.6	268,736	135.7	1,980
2018年	99.9	0.7	104.1	△ 0.6	96.0	1.4	270,694	134.9	2,007
2019年	99.9	0.1	101.9	△ 2.1	98.0	2.1	270,847	132.0	2,052
2020年	100.0	0.1	100.0	△ 1.7	100.0	2.0	271,025	129.6	2,091
2021年	100.8	0.8	100.9	0.8	99.9	△ 0.1	273,186	130.8	2,089
2022年	102.8	2.0	101.1	0.2	101.7	1.8	278,687	131.0	2,127
2023年	104.7	1.8	101.6	0.5	103.1	1.4	283,594	131.7	2,153
2024年	107.2	2.7	101.2	△ 0.6	105.9	3.2	290,654	131.1	2,217
2025年	109.7	2.3	100.0	△ 1.2	109.7	3.6	297,225	129.6	2,293
2024年 1～3月	105.1	2.0	98.1	△ 1.1	107.1	3.2	284,691	127.1	2,240
4～6月	107.6	2.8	103.2	△ 0.6	104.3	3.4	291,658	133.8	2,180
7～9月	107.8	3.1	100.8	△ 0.7	106.9	3.7	292,274	130.6	2,238
10～12月	108.4	3.0	102.7	△ 0.2	105.6	3.3	293,922	133.1	2,208
2025年 1～3月	107.1	1.9	96.3	△ 1.8	111.2	3.8	290,283	124.8	2,326
4～6月	110.1	2.3	102.0	△ 1.2	107.9	3.5	298,363	132.2	2,257
7～9月	110.3	2.3	100.4	△ 0.4	109.9	2.8	298,969	130.1	2,298
10～12月	111.1	2.5	101.2	△ 1.5	109.8	4.0	301,208	131.1	2,298
2026年 1～3月	111.0	3.6	96.6	0.3	114.9	3.3	300,848	125.2	2,403

資料出所 厚生労働省「毎月勤労統計調査」

(注) 1 事業所規模30人以上、調査産業計の数値である。

2 四半期の実数値及び時間当たり所定内給与は、労働基準局賃金課にて算出。

3 所定内給与及び所定内労働時間の2024年の前年比については、2023年にベンチマーク更新を行った参考値を作成し、この参考値と2024年の値を比較することによりベンチマーク更新の影響を取り除いて算出しているため、指数から算出した場合と一致しない。

4 時間当たり所定内給与の2024年の前年同期比については、労働基準局賃金課にて、2023年の所定内給与及び所定内労働時間の参考値をもとに時間当たり所定内給与の参考値を作成し、その参考値と比較することにより算出。

イ 賃金・労働時間指数の推移②[事業所規模5～29人]

	指数 (2020年=100)						実数 (参考)		
	所定内給与		所定内労働時間		時間当たり 所定内給与		所定内給与	所定内労働時間	時間当たり 所定内給与
	①	前年比	②	前年比	①/②	前年比			
		(%)		(%)		(%)	(円)	(時間)	(円)
2016 年	99.1	0.2	106.6	△ 1.0	93.0	1.4	207,447	128.9	1,609
2017 年	99.8	0.7	106.0	△ 0.6	94.2	1.3	208,956	128.2	1,630
2018 年	99.3	△ 0.5	104.6	△ 1.3	94.9	0.7	207,902	126.4	1,645
2019 年	99.2	△ 0.1	102.1	△ 2.4	97.2	2.4	207,780	123.5	1,682
2020 年	100.0	0.8	100.0	△ 2.0	100.0	2.9	209,379	120.9	1,732
2021 年	100.0	0.0	99.8	△ 0.2	100.2	0.2	209,351	120.6	1,736
2022 年	99.5	△ 0.5	98.7	△ 1.1	100.8	0.6	208,367	119.4	1,745
2023 年	99.9	0.4	98.6	△ 0.1	101.3	0.5	209,202	119.3	1,754
2024 年	104.0	1.3	99.4	△ 1.2	104.6	2.4	217,877	120.2	1,813
2025 年	105.8	1.7	98.1	△ 1.3	107.8	3.1	221,582	118.6	1,868
2024 年 1～3月	102.5	1.2	96.6	△ 1.3	106.1	2.5	214,593	116.8	1,837
4～6月	104.5	1.0	101.2	△ 1.5	103.3	2.5	218,802	122.4	1,788
7～9月	104.4	1.5	99.1	△ 1.3	105.3	2.7	218,563	119.8	1,824
10～12月	104.8	1.6	100.7	△ 0.7	104.1	2.4	219,489	121.7	1,804
2025 年 1～3月	103.9	1.4	94.9	△ 1.8	109.5	3.2	217,582	114.7	1,897
4～6月	106.5	1.9	100.4	△ 0.8	106.1	2.7	223,059	121.4	1,837
7～9月	106.1	1.6	98.2	△ 0.9	108.0	2.6	222,236	118.7	1,872
10～12月	106.7	1.8	98.8	△ 1.9	108.0	3.7	223,400	119.4	1,871
2026 年 1～3月	106.7	2.7	93.9	△ 1.1	113.6	3.7	223,350	113.5	1,968

資料出所 厚生労働省「毎月勤労統計調査」

(注) 1 事業所規模5～29人、調査産業計の数値である。

2 四半期の実数値及び時間当たり所定内給与は、労働基準局賃金課にて算出。

3 所定内給与及び所定内労働時間の2024年の前年比については、2023年にベンチマーク更新を行った参考値を作成し、この参考値と2024年の値を比較することによりベンチマーク更新の影響を取り除いて算出しているため、指数から算出した場合と一致しない。

4 時間当たり所定内給与の2024年の前年同期比については、労働基準局賃金課にて、2023年の所定内給与及び所定内労働時間の参考値をもとに時間当たり所定内給与の参考値を作成し、その参考値と比較することにより算出。

ロ 一般労働者の賃金・労働時間の推移

	10人以上				10～99人				5～9人			
	所定内給与 ①	所定内 実労働時間 ②	時間当たり 所定内給与 ①／②	前年比	所定内給与 ③	所定内 実労働時間 ④	時間当たり 所定内給与 ③／④	前年比	所定内給与 ⑤	所定内 実労働時間 ⑥	時間当たり 所定内給与 ⑤／⑥	前年比
	(千円)	(時間)	(円)	(%)	(千円)	(時間)	(円)	(%)	(千円)	(時間)	(円)	(%)
2016年	304.0	164	1,854	0.0	266.4	171	1,558	1.3	260.5	173	1,506	0.0
2017年	304.3	165	1,844	△0.5	269.0	171	1,573	1.0	262.6	172	1,527	1.4
2018年	306.2	164	1,867	1.2	268.3	171	1,569	△0.3	268.6	171	1,571	2.9
2019年	307.7	160	1,923	3.0	273.2	168	1,626	3.6	270.6	169	1,601	1.9
2020年	307.7	165	1,865	-	278.0	170	1,635	-	282.0	171	1,649	-
2021年	307.4	165	1,863	△0.1	279.9	169	1,656	1.3	276.1	170	1,624	△1.5
2022年	311.8	165	1,890	1.4	284.5	169	1,683	1.6	280.6	170	1,651	1.7
2023年	318.3	166	1,917	1.4	294.0	169	1,740	3.4	288.8	168	1,719	4.1
2024年	330.4	160	2,065	7.7	299.3	166	1,803	3.6	296.8	165	1,799	4.7
2025年	340.6	162	2,102	1.8	305.6	166	1,841	2.1	298.9	166	1,801	0.1

資料出所 厚生労働省「賃金構造基本統計調査」

- (注) 1 数値は、各年とも6月について調査したものであり、調査産業計である。
- 2 一般労働者とは、短時間労働者以外の労働者をいう。短時間労働者とは、1日の所定労働時間又は1週の所定労働日数が一般の労働者よりも少ない労働者をいう。
- 3 前年比は、時間当たり所定内給与の対前年増減率である。
- 4 時間当たり所定内給与は、労働基準局賃金課にて算出。
- 5 賃金構造基本統計調査は、2020年調査より集計方法の見直しが行われており、2020年以降の調査結果と2019年以前の調査結果を単純比較することができない。

ハ 月間労働時間の動き

	所定内労働時間				所定外労働時間							
	30人以上		5～29人		30人以上				5～29人			
	調査産業計		調査産業計		調査産業計		製造業		調査産業計		製造業	
		前年比		前年比		前年比		前年比		前年比		前年比
	(時間)	(%)	(時間)	(%)	(時間)	(%)	(時間)	(%)	(時間)	(%)	(時間)	(%)
2016年	135.8	0.0	128.9	△ 1.0	12.7	△ 1.7	17.5	△ 0.6	8.3	△ 0.8	10.6	△ 6.8
2017年	135.7	△ 0.1	128.2	△ 0.6	12.7	△ 0.1	17.9	2.4	8.7	4.7	11.2	5.4
2018年	134.9	△ 0.6	126.4	△ 1.3	12.5	△ 1.1	18.0	0.6	8.3	△ 4.7	11.5	2.5
2019年	132.0	△ 2.1	123.5	△ 2.4	12.4	△ 1.0	16.7	△ 7.4	8.0	△ 3.6	10.0	△ 12.5
2020年	129.6	△ 1.7	120.9	△ 2.0	10.8	△ 13.1	13.4	△ 19.8	7.0	△ 12.7	7.6	△ 24.5
2021年	130.8	0.8	120.6	△ 0.2	11.6	7.4	15.3	14.7	7.1	1.7	8.5	11.7
2022年	131.0	0.2	119.4	△ 1.1	12.2	5.2	16.0	4.3	7.4	3.6	9.6	12.4
2023年	131.7	0.5	119.3	△ 0.1	12.1	△ 1.2	15.2	△ 5.3	7.4	0.2	8.9	△ 7.1
2024年	131.1	△ 0.6	120.2	△ 1.2	11.7	△ 2.6	14.6	△ 3.5	7.4	△ 1.9	8.5	△ 4.9
2025年	129.6	△ 1.2	118.6	△ 1.3	11.5	△ 1.8	14.8	1.6	7.2	△ 3.5	8.3	△ 1.3
2026年 1月	124.0	0.1	110.8	△ 0.5	11.3	1.8	14.3	2.9	6.7	△ 1.4	7.2	△ 4.1
2月	123.5	△ 0.5	113.9	△ 2.0	11.4	0.0	15.3	2.1	7.0	△ 2.8	8.6	△ 5.4
3月	128.1	1.3	115.9	△ 0.6	12.0	1.6	15.7	4.0	7.2	△ 5.2	8.5	△ 3.5
4月	134.6	1.0	121.7	△ 0.9	12.2	1.7	15.6	3.3	7.3	△ 4.0	8.6	0.0

資料出所 厚生労働省「毎月勤労統計調査」

(注) 1 常用労働者であり、パートタイム労働者を含んでいる。

2 各年(月)の前年比の数値は、指数の対前年(同月)増減率である。

3 2024年の対前年比については、2023年にベンチマーク更新を行った参考値を作成し、この参考値と2024年の値を比較することによりベンチマーク更新の影響を取り除いて算出しているため、指数(又は上表の実数)から算出した場合と一致しない。

4 春季賃上げ妥結状況等

(1) 春季賃上げ妥結状況(2026年)等

連合 第6回回答集計結果(2026年6月4日)

	平均賃金方式 (加重平均)	個別賃金方式(組合数による単純平均)	
		35歳	30歳
1,000人以上	455組合 1,813,887人 17,715円(17,613円) 5.14%(5.42%)	17組合 57,706人 13,805円(12,938円) 4.08%(3.92%)	25組合 88,526人 13,621円(12,689円) 4.35%(4.01%)
300~999人	844組合 454,300人 15,716円(15,475円) 5.15%(5.26%)	50組合 26,811人 12,637円(14,025円) 4.00%(4.64%)	48組合 25,880人 12,604円(13,441円) 4.57%(4.96%)
100~299人	1,060組合 192,090人 14,353円(13,943円) 5.04%(5.07%)	77組合 13,545人 11,007円(10,203円) 3.84%(3.71%)	76組合 13,041人 10,119円(9,713円) 3.88%(3.84%)
~99人	1,082組合 52,963人 12,608円(12,364円) 4.66%(4.73%)	86組合 4,319人 7,700円(10,001円) 2.92%(3.88%)	91組合 4,703人 7,860円(9,831円) 3.22%(4.07%)
規模計	3,441組合 2,513,240人 17,012円(16,893円) 5.12%(5.35%)	230組合 102,381人 10,332円(11,179円) 3.58%(4.01%)	240組合 132,150人 10,124円(10,705円) 3.85%(4.16%)

- (注) 1 ()内の数値は、2025年6月5日付 第6回回答集計結果。
 2 平均賃金方式は、賃上げ分が明確に分かる組合を対象に集計。
 3 個別賃金方式は「純ベア」、「定昇込み」等の方式があるが、表中は「純ベア」方式の数値である。
 4 個別賃金方式の規模別の伸び率は労働基準局賃金課が計算。

連合(有期・短時間・契約等労働者)

		単純平均	加重平均
時給	378組合 900,351人	賃上げ額	66.85円(59.67円)
		引上げ率	5.44%(5.17%)
		平均時給	1,295.30円(1,214.87円)
月給	141組合 26,688人	賃上げ額	10,389円(9,925円)
		賃上げ率	4.38%(4.30%)

(注) ()内の数値は、2025年5月8日付 第5回回答集計結果。

経団連(大手企業)第1回集計(2026年5月27日)

	平均賃上げ方式 (加重平均)
主要23業種 大手248社	103社 19,964円(19,342円) 5.46%(5.38%)

- (注) 1 原則として、従業員数500人以上の企業を対象。
 2 調査対象248社のうち153社(61.7%)の回答を把握したが、うち50社は平均金額不明などのため、集計より除外。
 3 ()内の数値は、2025年5月22日付第1回集計結果(97社)。

経団連(中小企業)最終集計(2025年8月28日)

	平均賃上げ方式 (加重平均)
17業種 754社	366社 11,999円(10,712円) 4.35%(4.01%)

- (注) 1 原則従業員数500人未満の企業を対象。
 2 381社(50.5%)から回答を把握したが、このうち15社は平均金額不明等のため、集計より除外。
 3 了承、妥結を含む。

日商 中小企業の賃上げ・賃金改定に関する調査(2026年6月8日)

		(加重平均)
正社員 (月給)	全体	12,036円(11,074円)
	1,604社	4.29%(4.03%)
	20人以下	9,573円(9,568円)
	752社	3.52%(3.54%)

- (注) 1 前年4月と当年3月、4月の全期間に在籍し、かつ雇用形態や労働時間の変更が無い「正社員/月給支給」の従業員が対象。
 2 2,260社が回答し、無回答や異常値のうち回答企業からの確認が取れなかったものについては集計より除外。
 3 ()の数値は、2025年6月4日集計結果。2025年度調査は、2024年4月と2025年4月の両期間に在籍し、かつ雇用形態や労働時間の変更が無い「正社員/月給支給」の従業員が対象。2026年と2025年で集計対象企業は同一ではないことに留意。

(2) 賃上げ額・率の推移

イ 1人当たり平均賃金の改定額及び改定率の推移

年	賃金の改定額 (円)		賃金の改定率 (%)	
	加重平均	単純平均	加重平均	単純平均
2016年	5,176	4,559	1.9	1.8
2017年	5,627	4,920	2.0	1.9
2018年	5,675	4,952	2.0	1.9
2019年	5,592	5,080	2.0	1.9
2020年	4,940	4,250	1.7	1.6
2021年	4,694	4,087	1.6	1.5
2022年	5,534	4,818	1.9	1.9
2023年	9,437	7,755	3.2	3.0
2024年	11,961	10,078	4.1	3.7
2025年	13,601	10,818	4.4	3.7

資料出所 厚生労働省「賃金引上げ等の実態に関する調査」

- (注) 1 1人当たり平均賃金の改定額及び改定率は、1か月当たりの1人平均所定内賃金の各年1月から12月までの合計改定額、改定率である。
- 2 加重平均とは常用労働者数による加重平均、単純平均とは企業数による平均である。

ロ 賃金の改定の状況、賃金の改定の決定に当たり最も重視した要素別企業割合 (2025年)

(単位：%)

	1人平均賃金を引き上げた・引き上げる企業	1人平均賃金を引き下げた・引き下げる企業	1人平均賃金は変わらなかった・変わらない企業	賃金の改定を実施しない企業
計	(95.3)	(1.2)	(1.0)	(2.5)
100.0	100.0	100.0	100.0	100.0
企業の業績	41.0	58.1	45.4	66.2
世間相場	8.0	-	-	-
雇用の維持	11.9	-	-	2.8
労働力の確保・定着	16.4	2.4	23.7	0.2
消費者物価の動向	3.1	-	-	-
労使関係の安定	0.6	-	-	-
親会社又は関連(グループ)会社の改定の動向	5.6	-	-	-
前年度の改定の実績	1.1	-	-	-
最低賃金	5.3	-	23.7	2.9
行政からの支援(減税・補助・助成)	0.1	-	-	2.5
専門家からの助言	0.1	-	-	-
その他の要素	0.4	-	-	-
重視した要素はない	4.7	35.0	-	24.5
不詳	1.7	4.5	7.2	0.9

資料出所 厚生労働省「賃金引上げ等の実態に関する調査」

- (注) 1 ()内は賃金の改定を実施又は予定している企業及び賃金の改定を実施しない企業に占める賃金の改定状況それぞれの企業割合である。
- 2 表中の - は当該集計値がないものを示す。
- 3 計には「不詳」を含む。「不詳」の数値は、100から各項目の合計を差し引いて賃金課で独自に試算。

5 夏季賞与・一時金妥結状況

連合第6回回答集計結果(2026年6月4日)

一時金		2026年回答			2025年回答	
		集計対象組合	対象組合員数	(参考) 昨年対比	集計対象組合	対象組合員数
夏 季	回答月数	2.53ヶ月		0.01ヶ月	2.52ヶ月	
		1,910組合	1,486,283人		1,908組合	1,546,035人
	回答額	824,717円		49,232円	775,485円	
		1,070組合	664,923人		1,102組合	693,618人
年 間	回答月数	5.06ヶ月		△0.08ヶ月	5.14ヶ月	
		2,014組合	1,732,061人		2,027組合	1,891,142人
	回答額	1,774,200円		104,195円	1,670,005円	
		985組合	849,100人		865組合	762,019人

- (注) 1 数値は組合員一人当たりの加重平均。
 2 2025年回答の数値は2025年6月5日付 第6回回答集計結果

経団連最終集計 (2025年8月8日)

	2025年夏季			2024年夏季		
	社数	妥結額	増減率	社数	妥結額	増減率
総平均	154社	974,000円	3.44%	156社	941,595円	4.23%
製造業平均	119社	1,029,479円	4.37%	120社	986,369円	3.55%
非製造業平均	35社	863,726円	3.30%	36社	836,150円	7.57%

- (注) 1 数値は組合員一人当たりの加重平均(一部従業員平均含む)。
 2 調査対象は原則として従業員500人以上、主要23業種大手247社。
 3 23業種157社(63.6%)の妥結を把握しているが、うち3社は平均額不明等のため集計より除外。
 4 増減率は当年の集計企業の前年の妥結額に対するもの(同対象比較)。

(最終集計における「増減率(%)」は、前年公表値(最終集計)との比較により算定)

- 5 2024年夏季の数値は2024年8月7日付最終集計。

6 消費者物価指数の対前年上昇率の推移（全国・ランク別）

（単位：％）

	2016年	2017年	2018年	2019年	2020年	2021年	2022年	2023年	2024年	2025年	2026年				
											1月	2月	3月	4月	5月
全 国	△ 0.1	0.6	1.2	0.6	0.0	△ 0.3	3.0	3.8	3.2	3.7	1.7	1.4	1.6	1.5	1.7
Aランク	△ 0.1	0.3	1.1	0.7	△ 0.1	△ 0.6	3.0	3.9	3.1	3.6	1.8	1.6	1.6	1.6	1.7
Bランク	△ 0.1	0.6	1.2	0.5	△ 0.1	△ 0.3	2.8	3.7	3.2	3.6	1.5	1.2	1.5	1.4	1.6
Cランク	0.1	0.8	1.2	0.5	△ 0.2	△ 0.3	2.8	3.8	3.5	3.8	1.5	1.2	1.6	1.5	1.8

資料出所 総務省「消費者物価指数」

（注）1 指数は、「持家の帰属家賃を除く総合」を用いた。

2 各ランクの数値は都道府県の県庁所在地における指数を労働基準局賃金課にて単純平均し、その対前年上昇率を算出したものである。

3 各ランクは、2023年度からの適用区分である

7 1月あたりの消費支出額の推移

(単位：円、人)

	単身世帯		総世帯					
	消費支出額	勤労者世帯	消費支出額	世帯人員	等価消費支出額	勤労者世帯		
		消費支出額				消費支出額	世帯人員	等価消費支出額
2016年	158,911	171,455	242,425	2.35	158,141	268,289	2.68	163,884
2017年	161,623	170,816	243,456	2.33	159,493	271,136	2.66	166,244
2018年	162,833	178,801	246,399	2.33	161,421	275,706	2.65	169,365
2019年	163,781	181,784	249,704	2.30	164,650	280,531	2.60	173,978
2020年	150,506	168,965	233,568	2.27	155,025	262,359	2.57	163,655
2021年	155,046	171,816	235,120	2.25	156,747	263,907	2.52	166,246
2022年	161,753	178,434	244,231	2.22	163,917	273,417	2.50	172,924
2023年	167,620	182,114	247,322	2.20	166,744	272,285	2.47	173,251
2024年	169,547	183,950	250,929	2.17	170,342	275,568	2.45	176,054
2025年	173,042	191,523	259,880	2.15	177,237	291,397	2.42	187,317

前年比

2016年	▲ 0.7%	▲ 3.9%	▲ 1.9%	▲ 1.3%	▲ 1.3%	▲ 3.0%	▲ 1.1%	▲ 2.5%
2017年	1.7%	▲ 0.4%	0.4%	▲ 0.9%	0.9%	1.1%	▲ 0.7%	1.4%
2018年	0.7%	4.7%	1.2%	0.0%	1.2%	1.7%	▲ 0.4%	1.9%
2019年	0.6%	1.7%	1.3%	▲ 1.3%	2.0%	1.8%	▲ 1.9%	2.7%
2020年	▲ 8.1%	▲ 7.1%	▲ 6.5%	▲ 1.3%	▲ 5.8%	▲ 6.5%	▲ 1.2%	▲ 5.9%
2021年	3.0%	1.7%	0.7%	▲ 0.9%	1.1%	0.6%	▲ 1.9%	1.6%
2022年	4.3%	3.9%	3.9%	▲ 1.3%	4.6%	3.6%	▲ 0.8%	4.0%
2023年	3.6%	2.1%	1.3%	▲ 0.9%	1.7%	▲ 0.4%	▲ 1.2%	0.2%
2024年	1.1%	1.0%	1.5%	▲ 1.4%	2.2%	1.2%	▲ 0.8%	1.6%
2025年	2.1%	4.1%	3.6%	▲ 0.9%	4.0%	5.7%	▲ 1.2%	6.4%

資料出所 総務省「家計調査」

(注) 1 「等価消費支出額」は、「消費支出額」を「世帯人員」の平方根で除して算出。

2 「家計調査」は2018年1月から調査で使用する家計簿等の改正を行っており、その影響による変動を含むため、時系列比較をする際には注意が必要である。

8 地域別最低賃金額(時間額)、未満率及び影響率の推移

	2016年	2017年	2018年	2019年	2020年	2021年	2022年	2023年	2024年	2025年
地域別最低賃金(円)	823	848	874	901	902	930	961	1,004	1,055	1,121
未満率(%)	2.7	1.7	1.9	1.6	2.0	1.7	1.8	1.9	1.8	2.0
影響率(%)	11.1	11.9	13.8	16.3	4.7	16.2	19.2	21.6	23.2	27.7

資料出所 厚生労働省「最低賃金に関する基礎調査」

- (注) 1 最低賃金額は、全国加重平均である。
 2 「未満率」とは、最低賃金額を改定する前に、最低賃金額を下回っている労働者割合である。
 3 「影響率」とは、最低賃金額を改定した後に、改定後の最低賃金額を下回ることとなる労働者割合である。
 4 事業所規模30人未満(製造業等は100人未満)を調査対象としている。

9 賃金構造基本統計調査特別集計による未満率及び影響率

2020年に変更された集計方法に基づく特別集計値 (単位：%)

	2016年	2017年	2018年	2019年	2020年	2021年	2022年	2023年	2024年	2025年
未満率	1.3	1.3	1.3	1.8	2.0	1.9	2.3	2.4	2.2	2.2
影響率	4.3	4.8	4.8	6.1	2.5	5.9	6.9	8.1	8.8	10.8

資料出所 厚生労働省「賃金構造基本統計調査特別集計」

- (注) 1 「未満率」とは、最低賃金を改定する前に、最低賃金を下回っている労働者割合である。
 2 「影響率」とは、最低賃金を改定した後に、改定後の最低賃金を下回ることとなる労働者割合である。
 3 賃金構造基本統計調査の調査対象事業所には、事業所規模1～4人は含まれていない。
 4 未満率及び影響率の算定の基礎となる賃金額は、所定内給与額（全ての産業・事業所規模で通勤手当、精皆勤手当、家族手当を含む。）を所定内実労働時間数で除したものである。
 5 2015年～2019年の値は、時系列比較を行うため、2020年調査と同じ集計方法で集計を行ったものである。

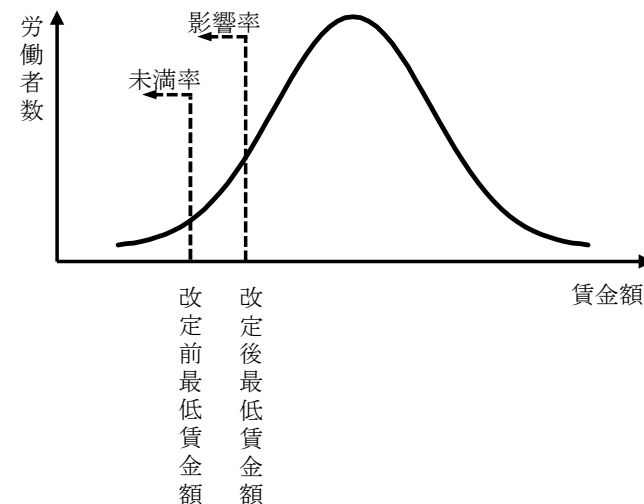
従来の特別集計値 (単位：%)

	2016年	2017年	2018年	2019年	2020年	2021年	2022年	2023年	2024年	2025年
未満率	1.5	1.5	1.6	1.9	—	—	—	—	—	—
影響率	4.5	4.9	5.1	6.0	—	—	—	—	—	—

資料出所 厚生労働省「賃金構造基本統計調査特別集計」

- (注) 1 「未満率」とは、最低賃金を改定する前に、最低賃金を下回っている労働者割合である。
 2 「影響率」とは、最低賃金を改定した後に、改定後の最低賃金を下回ることとなる労働者割合である。
 3 賃金構造基本統計調査の調査対象事業所には、事業所規模1～4人は含まれていない。
 4 未満率及び影響率の算定の基礎となる賃金額は、所定内給与額（一部の産業・事業所規模で通勤手当、精皆勤手当、家族手当を除く。）を所定内実労働時間数で除したものである。
 5 賃金構造基本統計調査では、2020年より、通勤手当、精皆勤手当、家族手当が調査事項から廃止され、なおかつ集計方法も変更されたため、従来の特別集計値と同じ集計を行うことが不可能となった。

未満率及び影響率のイメージ図



※曲線は、賃金額を横軸にとったときの労働者分布を表している。

10 地域別最低賃金と賃金水準との関係（一般労働者）

(1) 一般労働者(暦年、全国・産業計(企業規模10人以上・10～99人))

		地域別最低賃金 (全国加重平均額)	一般労働者(男女計)							
			産業計・企業規模10人以上				産業計・企業規模10～99人			
		時間額 ①	所定内給与 (月額) ②	所定内 実労働時間 ③	時間当たり 所定内給与 ④=②/③	時間額比 ①/④	所定内給与 (月額) ⑤	所定内 実労働時間 ⑥	時間当たり 所定内給与 ⑦=⑤/⑥	時間額比 ①/⑦
		(円)	(千円)	(時間)	(円)	(%)	(千円)	(時間)	(円)	(%)
見直し前の 集計方法	2016年	823	304.0	164	1,854	44.4	266.4	171	1,558	52.8
	2017年	848	304.3	165	1,844	46.0	269.0	171	1,573	53.9
	2018年	874	306.2	164	1,867	46.8	268.3	171	1,569	55.7
	2019年	901	307.7	160	1,923	46.9	273.2	168	1,626	55.4
見直し後の 集計方法	2016年	823	303.6	165	1,840	44.7	268.7	171	1,571	52.4
	2017年	848	303.8	165	1,841	46.1	271.6	171	1,588	53.4
	2018年	874	305.3	164	1,862	46.9	270.7	171	1,583	55.2
	2019年	901	306.0	161	1,901	47.4	276.2	168	1,644	54.8
	2020年	902	307.7	165	1,865	48.4	278.0	170	1,635	55.2
	2021年	930	307.4	165	1,863	49.9	279.9	169	1,656	56.2
	2022年	961	311.8	165	1,890	50.9	284.5	169	1,683	57.1
	2023年	1,004	318.3	166	1,917	52.4	294.0	169	1,740	57.7
2024年	1,055	330.4	160	2,065	51.1	299.3	166	1,803	58.5	
2025年	1,121	340.6	162	2,102	53.3	305.6	166	1,841	60.9	

資料出所 厚生労働省「賃金構造基本統計調査」

(注) 1 時間当たり所定内給与及び時間額比は、労働基準局賃金課にて算出。

2 賃金構造基本統計調査は、2020年調査より、還元倍率算出方法について、回収率等の影響を受けないよう見直しが行われており、2020年以降の調査結果と2019年以前の調査結果を比較することができない。このため、ここでは、2016年～2019年の数値について、見直し後の集計方法で遡及集計した結果も掲載している。

(2) 短時間労働者（暦年、全国・産業計（企業規模10人以上・10～99人））

		地域別最低賃金 (全国加重平均額)		短時間労働者						
				産業計・企業規模10人以上			産業計・企業規模10～99人			
		時間額 ①	所定内給与 (時間額) (男女計) ②	時間額比 ①/②	所定内給与 (時間額) (女性) ③	時間額比 ①/③	所定内給与 (時間額) (男女計) ④	時間額比 ①/④	所定内給与 (時間額) (女性) ⑤	時間額比 ①/⑤
		(円)	(円)	(%)	(円)	(%)	(円)	(%)	(円)	(%)
見直し 計方法 前の 集	2016年	823	1,075	76.6	1,054	78.1	1,068	77.1	1,037	79.4
	2017年	848	1,096	77.4	1,074	79.0	1,089	77.9	1,055	80.4
	2018年	874	1,128	77.5	1,105	79.1	1,117	78.2	1,082	80.8
	2019年	901	1,148	78.5	1,127	79.9	1,147	78.6	1,115	80.8
見直し 後の 集計 方法	2016年	823	1,238	66.5	1,116	73.7	1,180	69.7	1,086	75.8
	2017年	848	1,235	68.7	1,130	75.0	1,172	72.4	1,091	77.7
	2018年	874	1,280	68.3	1,171	74.6	1,234	70.8	1,132	77.2
	2019年	901	1,304	69.1	1,184	76.1	1,256	71.7	1,153	78.1
	2020年	902	1,412	63.9	1,321	68.3	1,378	65.5	1,306	69.1
	2021年	930	1,384	67.2	1,290	72.1	1,366	68.1	1,274	73.0
	2022年	961	1,367	70.3	1,270	75.7	1,339	71.8	1,250	76.9
	2023年	1,004	1,412	71.1	1,312	76.5	1,396	71.9	1,291	77.8
	2024年	1,055	1,476	71.5	1,387	76.1	1,424	74.1	1,358	77.7
	2025年	1,121	1,518	73.8	1,418	79.1	1,491	75.2	1,388	80.8

資料出所 厚生労働省「賃金構造基本統計調査」

(注) 1 時間額比は、労働基準局賃金課にて算出。

2 賃金構造基本統計調査は、2020年調査より、復元倍率算出方法について、回収率等の影響を受けないよう見直しが行われており、2020年以降の調査結果と2019年以前の調査結果を比較することができない。このため、ここでは、2016年～2019年の数値について、見直し後の集計方法で遡及集計した結果も掲載している。

(3) 毎月勤労統計調査（暦年、全国・産業計、事業所規模5人以上）

	地域別最低賃金 (全国加重平均額)	産業計・事業所規模5人以上					
	時間額 ①	所定内給与 (月額) ②	月間出勤日数 ③	所定内 労働時間 ④	一日当たり 所定内給与 ②/③	時間当たり 所定内給与 ⑤=②/④	時間額比 ①/⑤
	(円)	(円)	(日)	(時間)	(円)	(円)	(%)
2016年	823	241,519	18.6	132.9	12,985	1,817	45.3
2017年	848	242,646	18.5	132.4	13,116	1,833	46.3
2018年	874	244,670	18.4	131.4	13,297	1,862	46.9
2019年	901	244,432	18.0	128.5	13,580	1,902	47.4
2020年	902	244,968	17.7	125.9	13,840	1,946	46.4
2021年	930	245,709	17.7	126.4	13,882	1,944	47.8
2022年	961	248,529	17.6	126.0	14,121	1,972	48.7
2023年	1,004	251,257	17.6	126.3	14,276	1,989	50.5
2024年	1,055	262,325	17.7	126.9	14,821	2,067	51.0
2025年	1,121	267,532	17.4	125.3	15,375	2,135	52.5

資料出所 厚生労働省「毎月勤労統計調査」

- (注) 1 常用労働者であり、パートタイム労働者を含んでいる。
 2 一日当たり所定内給与、時間当たり所定内給与及び時間額比は労働基準局賃金課にて算出。

11 企業の業況判断及び収益

(1) 日銀短観による企業の業況判断及び収益

イ 業況判断 (DI)

(「良い」－「悪い」・%ポイント)

		2023年				2024年				2025年				2026年3月	
		3月	6月	9月	12月	3月	6月	9月	12月	3月	6月	9月	12月	最近	先行き
規模計	製造業	-4	-1	0	5	4	5	5	8	7	7	7	11	12	7
	非製造業	12	14	16	18	18	19	20	20	21	21	21	21	21	13
大企業	製造業	1	5	9	12	11	13	13	14	12	13	14	15	17	14
	非製造業	20	23	27	30	34	33	34	33	35	34	34	34	36	29
中堅企業	製造業	-5	0	0	5	6	8	8	11	11	10	12	16	16	9
	非製造業	14	17	19	20	20	22	23	22	25	25	24	25	27	18
中小企業	製造業	-6	-5	-5	1	-1	-1	0	1	2	1	1	6	7	4
	非製造業	8	11	12	14	13	12	14	16	16	15	14	15	16	8

資料出所 日本銀行「全国企業短期経済観測調査」(日銀短観)

(注) 1 調査対象 調査対象企業は下表のとおりである。なお、総務省「事業所母集団データベース」に基づき調査対象企業の選定を行っている。

調査対象企業数は、2026年3月調査の時点で、9,209社である。

	資 本 金
大企業	10 億 円 以 上
中堅企業	1億円以上10億円未満
中小企業	2千万円以上1億円未満

2 業況判断 (DI)

(1) 回答企業の収益を中心とした、業況についての全般的な判断を、「最近(回答時点)の状況」および「先行き(3か月後)の状況」について、季節変動要因を除いた実勢ベースで、3つの選択肢(「1. 良い」、「2. さほど良くない」、「3. 悪い」)の中から1つを選び回答してもらう。

(2) 3つの選択肢毎の回答社数を単純集計し、全回答社数に対する「回答社数構成百分比」を算出する。

そして、次式によりディフュージョン・インデックス(Diffusion Index)を算出する。

$$DI = (\text{第1選択肢の回答者数構成百分比}) - (\text{第3選択肢の回答者数構成百分比})$$

ロ 経常利益増減

(前年度比・%)

		2023年度	2024年度	2025年度 (計画)	2026年度 (計画)
規模計	製造業	9.6	5.8	-0.2	-2.6
	非製造業	14.6	5.5	3.4	-2.2
大企業	製造業	9.1	6.0	-1.6	-2.1
	非製造業	15.5	2.4	3.1	-1.4
中堅企業	製造業	10.5	4.2	9.4	-3.6
	非製造業	13.3	9.0	10.5	-3.2
中小企業	製造業	12.7	6.3	1.0	-5.4
	非製造業	13.2	11.1	-1.9	-3.3

資料出所 日本銀行「全国企業短期経済観測調査」(日銀短観)

(注) 経常利益増減

回答企業の経常損益(損益計算書を作成する場合の経常損益。財務諸表等規則に準拠し、回答企業の個別決算ベース。)について、年度の実績計数、および計画(予測)計数を回答してもらい、層別に1社当たりの平均値を出した上で、層別の母集団数を乗じ、これを合計した推計値を前期値と比較して率を算出する。

ハ 売上高経常利益率

(%)

		2023年度	2024年度	2025年度 (計画)	2026年度 (計画)
規模計	製造業	9.10	9.32	9.15	8.77
	非製造業	6.14	6.23	6.35	6.14
大企業	製造業	11.50	11.82	11.65	11.23
	非製造業	8.71	8.59	8.83	8.58
中堅企業	製造業	5.45	5.48	5.36	5.07
	非製造業	4.46	4.66	4.83	4.57
中小企業	製造業	4.71	4.82	4.77	4.45
	非製造業	4.10	4.38	4.24	4.11

資料出所 日本銀行「全国企業短期経済観測調査」(日銀短観)

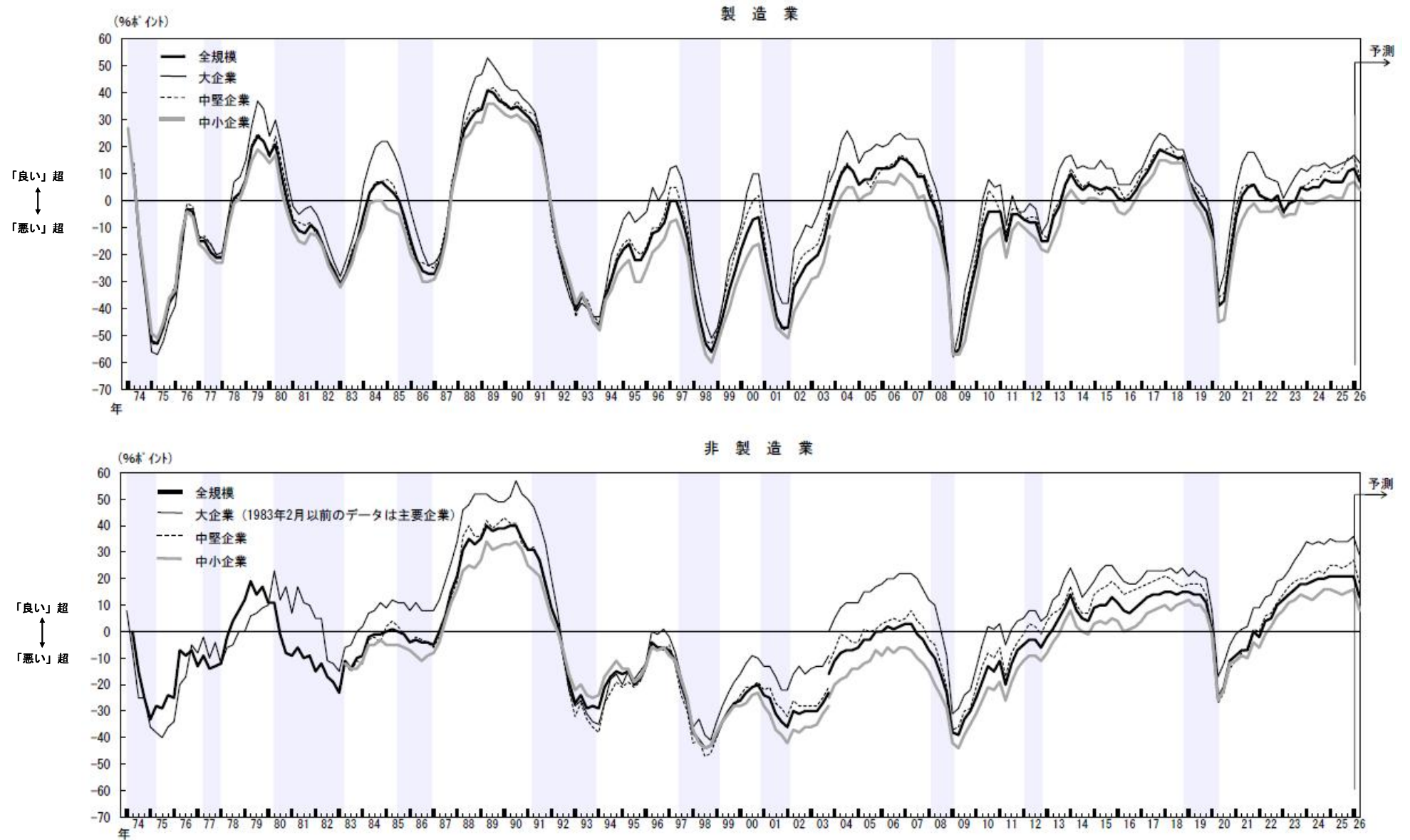
(注) 売上高経常利益率

回答企業の総売上高(財務諸表等規則に準拠し、回答企業の個別決算ベース。)について、経常利益増減と同様に母集団推計値を算出し、これで経常損益の母集団推計値を除して、売上高経常利益率を算出する。

(参考)

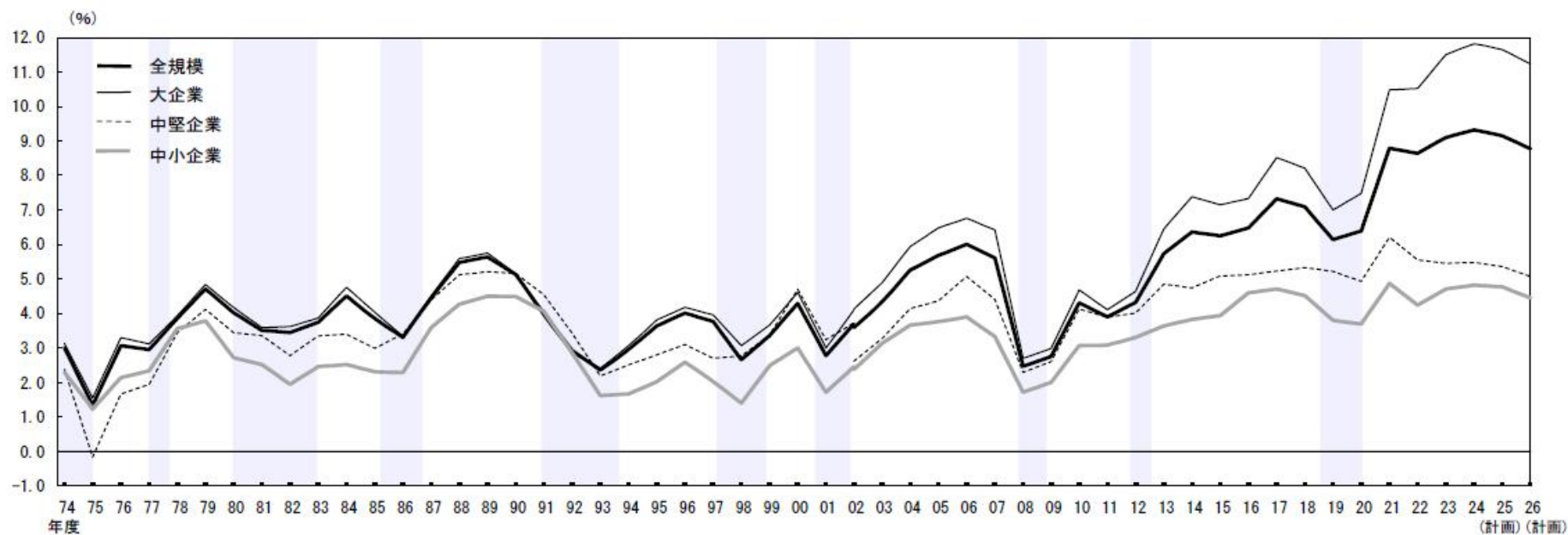
- (注) 1. シャドローは、景気後退期（内閣府調べ）。以下同じ。
- 2. 2004年3月調査より調査対象企業等の見直しを行なったことから、2003年12月調査以前と2004年3月調査以降の計数は連続しない(2003年12月調査については、新ベースによる再集計結果を併記)。以下同じ。

▽業況判断の推移

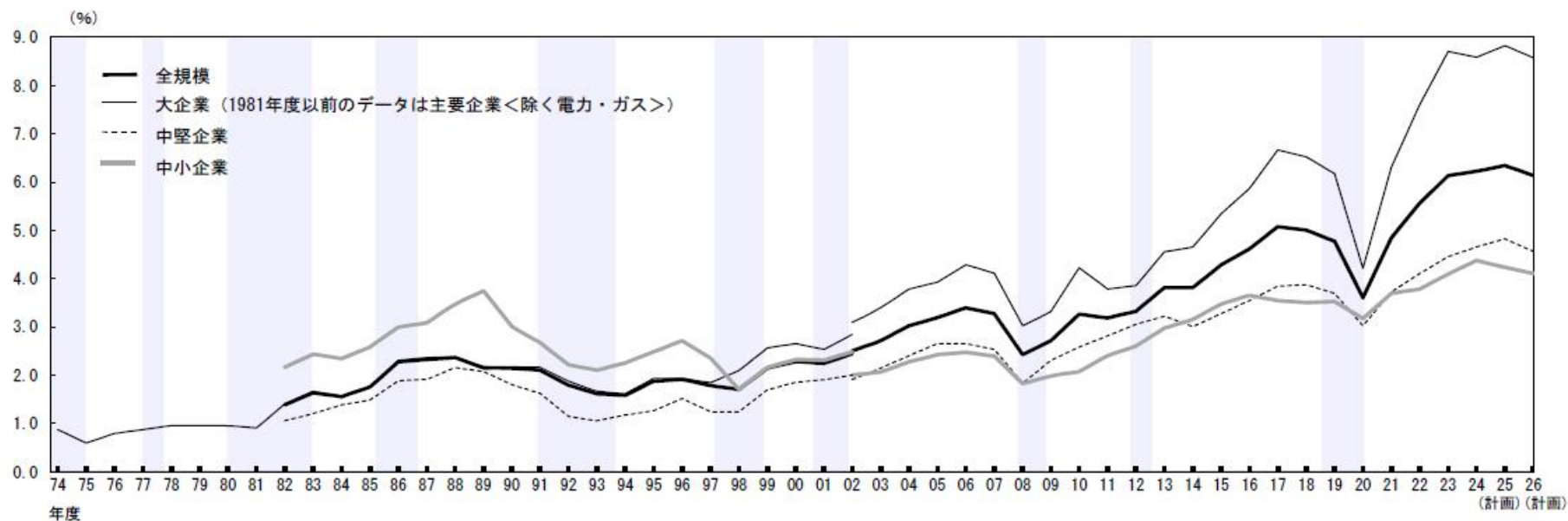


▽売上高経常利益率の推移

製 造 業



非 製 造 業



資料出所 日本銀行「全国企業短期経済観測調査」(日銀短観) (2026年3月調査)

(2) 法人企業統計による企業収益①（年度）

（単位：億円、％）

		2015年度	2016年度	2017年度	2018年度	2019年度	2020年度	2021年度	2022年度	2023年度	2024年度
経常利益	規模計	682,201	749,872	835,543	839,177	714,385	628,538	839,247	952,800	1,067,694	1,147,288
	前年度比	5.6	9.9	11.4	0.4	▲ 14.9	▲ 12.0	33.5	13.5	12.1	7.5
	資本金規模1,000万円以上	657,908	718,663	799,926	802,784	686,739	600,970	814,644	910,804	1,013,605	1,100,066
	前年度比	6.1	9.2	11.3	0.4	▲ 14.5	▲ 12.5	35.6	11.8	11.3	8.5
	〃 10億円以上	402,359	424,325	462,998	482,378	416,995	370,705	495,341	573,614	639,560	687,032
	前年度比	7.5	5.5	9.1	4.2	▲ 13.6	▲ 11.1	33.6	15.8	11.5	7.4
	〃 1億円～10億円	99,865	111,773	130,045	136,617	115,306	104,222	140,200	150,904	174,204	184,190
	前年度比	4.0	11.9	16.3	5.1	▲ 15.6	▲ 9.6	34.5	7.6	15.4	5.7
	〃 1,000万円～1億円	155,684	182,566	206,883	183,789	154,438	126,043	179,103	186,286	199,840	228,845
	前年度比	3.7	17.3	13.3	▲ 11.2	▲ 16.0	▲ 18.4	42.1	4.0	7.3	14.5
〃 1,000万円未満	24,293	31,209	35,617	36,392	27,646	27,568	24,603	41,996	54,090	47,222	
前年度比	▲ 4.8	28.5	14.1	2.2	▲ 24.0	▲ 0.3	▲ 10.8	70.7	28.8	▲ 12.7	
売上高経常利益率	規模計	4.8	5.2	5.4	5.5	4.8	4.6	5.8	6.0	6.5	6.8
	資本金規模1,000万円以上	5.0	5.4	5.7	5.7	5.1	4.8	6.2	6.4	6.9	7.2
	〃 10億円以上	7.4	7.9	8.1	8.2	7.4	7.2	9.1	9.6	10.7	11.1
	〃 1億円～10億円	3.9	4.2	4.5	4.6	4.0	3.9	5.0	5.0	5.3	5.3
	〃 1,000万円～1億円	3.1	3.5	3.8	3.6	3.1	2.7	3.6	3.5	3.7	4.1
	〃 1,000万円未満	2.0	2.6	2.6	2.7	2.2	2.3	2.0	2.9	3.3	2.8

資料出所 財務省「法人企業統計」

(注) 1 金融業、保険業を除く全産業。

2 「資本金規模1,000万円以上」の数値については、厚生労働省労働基準局賃金課にて算出。

(2) 法人企業統計による企業収益②（四半期）

（単位：億円、％）

		2024年				2025年				2026年
		1～3月	4～6月	7～9月	10～12月	1～3月	4～6月	7～9月	10～12月	1～3月
経常利益	資本金規模1,000万円以上	274,279	357,680	230,124	286,919	284,694	358,338	275,385	300,270	326,271
	前年同期比	15.1	13.2	▲ 3.3	13.5	3.8	0.2	19.7	4.7	14.6
	〃 10億円以上	136,516	254,157	146,106	162,227	138,830	249,814	175,535	177,112	173,061
	前年同期比	10.2	15.3	4.1	6.5	1.7	▲ 1.7	20.1	9.2	24.7
	〃 1億円～10億円	49,086	44,612	42,556	53,125	53,105	46,099	50,428	52,087	59,048
	前年同期比	23.5	10.9	▲ 4.2	14.7	8.2	3.3	18.5	▲ 2.0	11.2
	〃 1,000万円～1億円	88,677	58,911	41,461	71,567	92,759	62,425	49,422	71,071	94,162
前年同期比	18.8	6.3	▲ 22.1	32.3	4.6	6.0	19.2	▲ 0.7	1.5	
売上高経常利益率	資本金規模1,000万円以上	7.1	9.7	6.1	7.2	7.0	9.6	7.3	7.5	8.0
	〃 10億円以上	8.8	16.6	9.4	10.2	8.4	16.3	11.2	11.0	10.3
	〃 1億円～10億円	5.5	5.2	4.7	5.6	5.6	5.4	5.7	5.7	6.3
	〃 1,000万円～1億円	6.2	4.5	3.1	4.9	6.4	4.7	3.7	4.8	6.4

資料出所 財務省「法人企業統計」

(注) 1 金融業、保険業を除く全産業。

2 四半期別調査は、資本金規模1,000万円以上の企業が対象。

(3) 中小企業景況調査による業況判断（D I）

（「好転」－「悪化」・%ポイント、前年同期比）

	2023年				2024年				2025年				2026年
	1～3月	4～6月	7～9月	10～12月	1～3月	4～6月	7～9月	10～12月	1～3月	4～6月	7～9月	10～12月	1～3月
合計	-21.1	-10.5	-13.7	-14.8	-18.3	-15.7	-17.1	-18.0	-21.4	-16.3	-16.8	-17.5	-17.6
製造業	-19.4	-11.5	-15.1	-15.1	-19.9	-18.8	-19.7	-20.2	-20.8	-17.9	-19.6	-17.8	-15.9
建設業	-18.7	-13.7	-15.6	-12.9	-14.5	-11.8	-11.7	-9.7	-14.8	-8.5	-9.4	-8.7	-11.3
卸売業	-16.3	-6.7	-7.9	-10.3	-15.1	-12.4	-14.3	-13.7	-16.2	-13.8	-15.1	-15.6	-15.1
小売業	-31.5	-21.5	-25.4	-26.4	-28.4	-25.0	-26.9	-29.2	-31.2	-26.8	-26.2	-28.4	-26.5
サービス業	-16.6	-0.9	-4.2	-7.2	-11.7	-8.8	-10.5	-12.2	-18.4	-11.1	-11.1	-13.2	-15.4

資料出所 中小企業庁・(独)中小企業基盤整備機構「中小企業景況調査」

(注) 1 本調査の調査対象企業は以下のとおり（全国で約1万9千社）である。

製造業、建設業：資本金3億円以下又は従業員300人以下

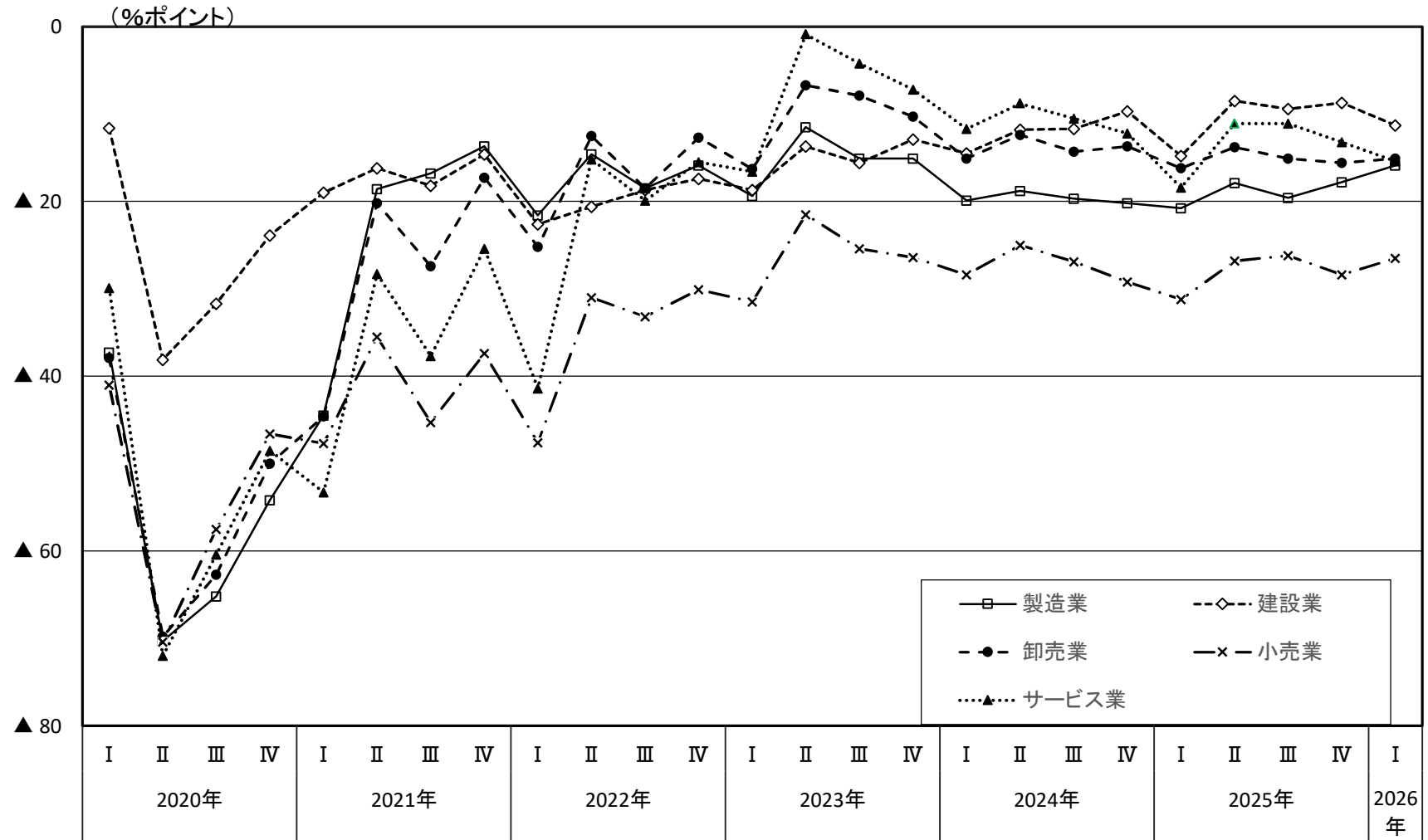
卸売業：資本金1億円以下又は従業員100人以下

小売業：資本金5千万円以下又は従業員50人以下

サービス業：資本金5千万円以下又は従業員100人以下

2 「D I」とは、Diffusion Indexの略で、「増加」・「好転」したなどとする企業の割合（百分率）から、「減少」・「悪化」したなどとする企業の割合（百分率）を引いた値である。

業況判断DIの推移(5業種別)



資料出所 中小企業庁・(独) 中小企業基盤整備機構「中小企業景況調査」
 (注) 前年同期比 「好転」 - 「悪化」

12 労働生産性

(1) 法人企業統計でみた労働生産性の推移

従業員一人当たり付加価値額の推移

(単位:万円、%)

	産業・資本金規模計		製造業						非製造業					
			資本金1億円以上		資本金1千万円以上 1億円未満		資本金1千万円未満		資本金1億円以上		資本金1千万円以上 1億円未満		資本金1千万円未満	
			前年度比	前年度比	前年度比	前年度比	前年度比	前年度比	前年度比	前年度比	前年度比	前年度比	前年度比	
2015 年度	725	2.8	1,137	▲ 1.0	555	1.5	521	16.8	1,007	3.6	586	2.8	491	0.2
2016 年度	727	0.3	1,158	1.8	554	▲ 0.2	527	1.2	1,033	2.6	582	▲ 0.7	503	2.4
2017 年度	739	1.7	1,227	6.0	572	3.2	484	▲ 8.2	1,036	0.3	591	1.5	502	▲ 0.2
2018 年度	730	▲ 1.2	1,201	▲ 2.1	570	▲ 0.3	485	0.2	1,059	2.2	566	▲ 4.2	494	▲ 1.6
2019 年度	715	▲ 2.1	1,104	▲ 8.1	551	▲ 3.3	467	▲ 3.7	1,035	▲ 2.3	551	▲ 2.7	496	0.4
2020 年度	688	▲ 3.8	1,064	▲ 3.6	540	▲ 2.0	436	▲ 6.6	957	▲ 7.5	536	▲ 2.7	483	▲ 2.6
2021 年度	722	4.9	1,283	20.6	569	5.4	424	▲ 2.8	995	4.0	552	3.0	457	▲ 5.4
2022 年度	738	2.2	1,279	▲ 0.3	569	0.0	443	4.5	1,066	7.1	569	3.1	483	5.7
2023 年度	773	4.7	1,358	6.2	587	3.2	475	7.2	1,162	9.0	577	1.4	506	4.8
2024 年度	817	5.7	1,404	3.4	625	6.5	485	2.1	1,236	6.4	605	4.9	543	7.3

資料出所 財務省「法人企業統計」(年次別調査、「金融業、保険業以外の業種」)

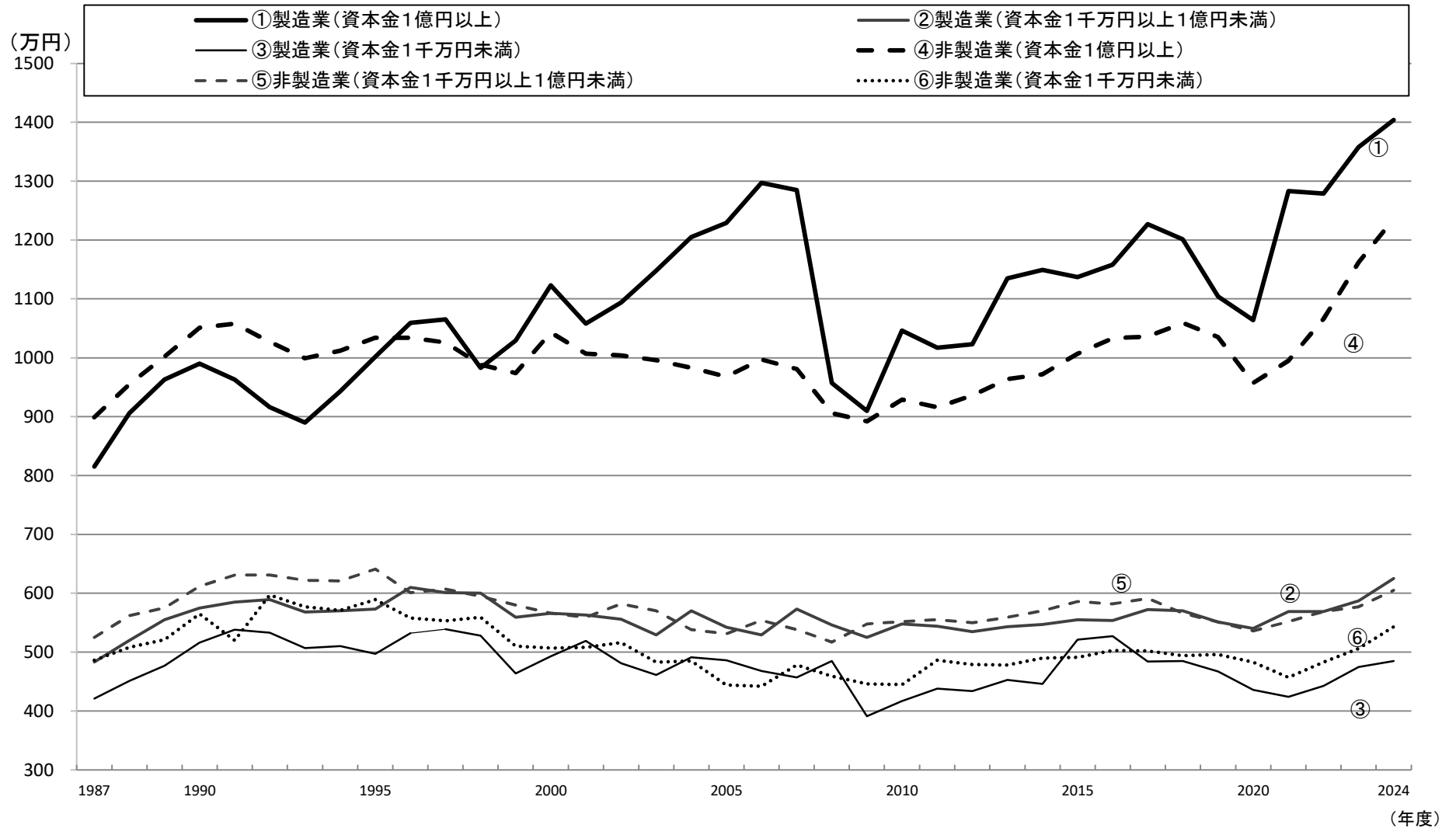
従業員一人当たり付加価値額(労働生産性) = 付加価値額 / 従業員数

「付加価値額」の算出は下記のとおり

付加価値額 = 営業純益(営業利益 - 支払利息等) + 役員給与 + 役員賞与 + 従業員給与 + 従業員賞与
+ 福利厚生費 + 支払利息等 + 動産・不動産賃借料 + 租税公課

「従業員数」は常用者の期中平均人員と、当期中の臨時従業員(総従事時間数を常用者の1か月平均労働時間数で除したもの)との合計である。

従業員一人当たり付加価値額の推移



資料出所 財務省「法人企業統計」(年次別調査、「金融業、保険業以外の業種」)

従業員一人当たり付加価値額(労働生産性) = 付加価値額 / 従業員数

「付加価値額」の算出は下記のとおり

[2006年度調査以前]

付加価値額 = 営業純益(営業利益 - 支払利息等) + 役員給与 + 従業員給与
+ 福利厚生費 + 支払利息等 + 動産・不動産賃借料 + 租税公課

「従業員数」は常用者の期中平均人員と、当期中の臨時従業員(総従事時間数を常用者の1か月平均労働時間数で除したもの)との合計である。

[2007年度調査以降]

付加価値額 = 営業純益(営業利益 - 支払利息等) + 役員給与 + 役員賞与 + 従業員給与 + 従業員賞与
+ 福利厚生費 + 支払利息等 + 動産・不動産賃借料 + 租税公課

(2) 就業1時間当たり名目労働生産性の推移

(暦年)

		2015年	2016年	2017年	2018年	2019年	2020年	2021年	2022年	2023年	2024年
就業1時間当たり労働生産性(円)	全産業	4,758	4,810	4,839	4,831	4,903	4,889	4,975	5,039	5,282	5,451
	農林水産業	1,703	1,884	1,912	1,708	1,768	1,816	1,791	1,676	1,774	2,215
	鉱業	3,978	3,606	3,694	3,946	4,132	3,845	3,972	5,053	5,187	5,230
	製造業	5,388	5,511	5,581	5,663	5,743	5,827	5,958	5,817	6,267	6,297
	電気・ガス・水道	13,601	13,825	14,210	14,574	15,276	15,153	14,376	12,788	12,983	14,467
	建設業	3,563	3,624	3,618	3,529	3,504	3,483	3,542	3,569	3,692	3,654
	卸売・小売業	3,845	3,852	3,855	3,832	3,879	4,049	4,303	4,373	4,417	4,812
	運輸・郵便業	3,736	3,754	3,810	3,796	3,872	3,295	3,182	3,519	3,941	4,278
	宿泊・飲食サービス業	2,385	2,652	2,868	2,806	2,722	1,862	1,769	1,996	2,249	2,486
	情報通信業	7,465	7,980	7,940	7,998	8,062	8,157	7,560	7,539	7,856	7,546
	金融・保険業	8,184	7,561	7,618	8,162	8,290	8,499	8,598	9,839	10,932	11,422
	不動産業	38,504	37,741	38,031	36,527	38,444	35,381	35,845	38,085	39,046	40,141
	専門・業務支援サービス業	3,421	3,462	3,407	3,399	3,497	3,613	3,875	4,054	4,120	4,174
	公務	7,609	7,852	7,803	7,942	8,255	8,217	8,281	8,398	8,370	8,934
	教育	4,863	4,836	4,756	4,798	4,917	4,747	4,734	4,880	5,016	5,172
保健衛生・社会事業	2,916	2,935	2,878	2,896	2,904	2,818	2,755	2,709	2,805	2,851	
その他のサービス	3,073	3,069	3,202	3,197	3,184	2,997	3,129	3,239	3,476	3,470	
前年比	全産業	4.5%	1.1%	0.6%	▲ 0.2%	1.5%	▲ 0.3%	1.8%	1.3%	4.8%	3.2%
	農林水産業	9.3%	10.6%	1.4%	▲ 10.6%	3.5%	2.7%	▲ 1.4%	▲ 6.4%	5.9%	24.8%
	鉱業	▲ 1.3%	▲ 9.4%	2.4%	6.8%	4.7%	▲ 6.9%	3.3%	27.2%	2.7%	0.8%
	製造業	7.0%	2.3%	1.3%	1.5%	1.4%	1.5%	2.3%	▲ 2.4%	7.7%	0.5%
	電気・ガス・水道	17.0%	1.6%	2.8%	2.6%	4.8%	▲ 0.8%	▲ 5.1%	▲ 11.0%	1.5%	11.4%
	建設業	10.0%	1.7%	▲ 0.2%	▲ 2.5%	▲ 0.7%	▲ 0.6%	1.7%	0.8%	3.4%	▲ 1.0%
	卸売・小売業	4.0%	0.2%	0.1%	▲ 0.6%	1.2%	4.4%	6.3%	1.6%	1.0%	9.0%
	運輸・郵便業	3.5%	0.5%	1.5%	▲ 0.4%	2.0%	▲ 14.9%	▲ 3.4%	10.6%	12.0%	8.6%
	宿泊・飲食サービス業	1.0%	11.2%	8.2%	▲ 2.2%	▲ 3.0%	▲ 31.6%	▲ 5.0%	12.8%	12.7%	10.5%
	情報通信業	2.0%	6.9%	▲ 0.5%	0.7%	0.8%	1.2%	▲ 7.3%	▲ 0.3%	4.2%	▲ 3.9%
	金融・保険業	2.9%	▲ 7.6%	0.8%	7.1%	1.6%	2.5%	1.2%	14.4%	11.1%	4.5%
	不動産業	▲ 5.0%	▲ 2.0%	0.8%	▲ 4.0%	5.2%	▲ 8.0%	1.3%	6.2%	2.5%	2.8%
	専門・業務支援サービス業	4.8%	1.2%	▲ 1.6%	▲ 0.2%	2.9%	3.3%	7.3%	4.6%	1.6%	1.3%
	公務	1.1%	3.2%	▲ 0.6%	1.8%	3.9%	▲ 0.5%	0.8%	1.4%	▲ 0.3%	6.7%
	教育	▲ 0.9%	▲ 0.6%	▲ 1.6%	0.9%	2.5%	▲ 3.5%	▲ 0.3%	3.1%	2.8%	3.1%
保健衛生・社会事業	1.5%	0.6%	▲ 1.9%	0.6%	0.3%	▲ 2.9%	▲ 2.2%	▲ 1.7%	3.5%	1.7%	
その他のサービス	5.7%	▲ 0.1%	4.3%	▲ 0.2%	▲ 0.4%	▲ 5.9%	4.4%	3.5%	7.3%	▲ 0.2%	

資料出所 日本生産性本部「生産性データベース」

(注) 1 内閣府「2024年度国民経済計算(2020年基準・08SNA)」の経済活動別名目GDP、就業者数及び内閣府「就業者の労働時間数に係る参考系列」(2020年基準)の労働時間数から算出されている。

2 前年比は労働基準局賃金課にて算出。

Ⅱ 都道府県統計資料編



1 各種関連指標（ランク別・都道府県別）

ランク	都道府県	1人あたり県民所得（2022年度）			標準生計費（月額、2025年4月）			新規学卒者(高卒)の所定内給与額(産業計、企業規模10人以上、2025年)					
		(千円)	指数 (東京=100)	順位 (位)	(円)	指数 (東京=100)	順位 (位)	男性 (千円)	指数 (東京=100)	順位 (位)	女性 (千円)	指数 (東京=100)	順位 (位)
A ランク	東京	6,037	100.0	1	240,580	100.0	7	225.2	100.0	2	221.9	100.0	2
	神奈川	3,180	52.7	15	246,290	102.4	5	217.0	96.4	8	222.8	100.4	1
	大阪	3,257	54.0	12	219,890	91.4	19	217.9	96.8	6	208.7	94.1	9
	愛知	3,819	63.3	2	254,660	105.9	3	210.6	93.5	18	205.8	92.7	14
	埼玉	3,138	52.0	19	259,790	108.0	1	210.4	93.4	19	208.3	93.9	10
B ランク	千葉	3,163	52.4	17	251,010	104.3	4	219.6	97.5	4	214.9	96.8	4
	兵庫	3,150	52.2	18	200,500	83.3	38	219.0	97.2	5	210.0	94.6	8
	京都	3,129	51.8	20	195,930	81.4	40	216.0	95.9	9	212.6	95.8	5
	茨城	3,481	57.7	3	204,005	84.8	33	207.9	92.3	26	200.6	90.4	21
	静岡	3,478	57.6	4	238,574	99.2	9	210.2	93.3	20	211.5	95.3	7
	富山	3,347	55.4	9	235,286	97.8	12	210.9	93.7	17	200.6	90.4	21
	広島	3,275	54.2	11	224,176	93.2	16	209.5	93.0	21	212.0	95.5	6
	滋賀	3,292	54.5	10	226,160	94.0	15	215.0	95.5	10	207.0	93.3	11
	栃木	3,435	56.9	6	205,691	85.5	28	211.9	94.1	14	203.6	91.8	17
	群馬	3,467	57.4	5	219,660	91.3	20	212.1	94.2	13	201.2	90.7	20
	宮城	2,871	47.6	32	180,958	75.2	41	208.6	92.6	24	196.5	88.6	27
	山梨	3,362	55.7	8	173,780	72.2	45	208.2	92.5	25	199.2	89.8	24
	三重	3,227	53.5	13	204,730	85.1	30	200.6	89.1	34	206.0	92.8	13
	石川	2,977	49.3	27	172,270	71.6	46	213.8	94.9	11	199.6	90.0	23
	福岡	2,813	46.6	35	204,100	84.8	32	219.8	97.6	3	206.3	93.0	12
	香川	3,005	49.8	25	201,063	83.6	37	209.4	93.0	22	196.5	88.6	27
	岡山	2,553	42.3	44	217,550	90.4	23	211.6	94.0	15	193.5	87.2	31
	福井	3,095	51.3	22	203,910	84.8	34	228.0	101.2	1	192.9	86.9	32
	奈良	2,757	45.7	38	256,660	106.7	2	217.9	96.8	6	216.0	97.3	3
	山口	3,068	50.8	23	238,269	99.0	10	211.4	93.9	16	198.1	89.3	26
	長野	3,108	51.5	21	218,860	91.0	22	204.0	90.6	31	205.5	92.6	15
	北海道	2,891	47.9	31	206,990	86.0	26	198.5	88.1	36	201.4	90.8	19
	岐阜	3,192	52.9	14	216,760	90.1	24	212.6	94.4	12	203.1	91.5	18
	徳島	3,170	52.5	16	202,580	84.2	35	203.8	90.5	32	189.4	85.4	40
	福島	2,899	48.0	29	228,180	94.8	14	203.3	90.3	33	190.3	85.8	37
	新潟	2,934	48.6	28	201,530	83.8	36	206.7	91.8	29	187.8	84.6	42
	和歌山	3,375	55.9	7	178,896	74.4	43	190.4	84.5	44	190.1	85.7	38
愛媛	2,764	45.8	37	237,400	98.7	11	207.6	92.2	27	191.5	86.3	34	
島根	3,031	50.2	24	204,130	84.8	31	199.8	88.7	35	194.7	87.7	30	
C ランク	大分	2,871	47.6	32	166,720	69.3	47	207.0	91.9	28	198.2	89.3	25
	熊本	2,857	47.3	34	239,245	99.4	8	196.8	87.4	38	204.0	91.9	16
	山形	2,994	49.6	26	230,980	96.0	13	195.8	86.9	40	180.8	81.5	45
	佐賀	2,892	47.9	30	222,860	92.6	18	209.0	92.8	23	189.4	85.4	40
	長崎	2,570	42.6	43	219,200	91.1	21	204.1	90.6	30	194.8	87.8	29
	岩手	2,709	44.9	40	206,920	86.0	27	196.6	87.3	39	191.4	86.3	35
	高知	2,703	44.8	42	204,850	85.1	29	197.5	87.7	37	192.5	86.8	33
	鳥取	2,491	41.3	45	208,920	86.8	25	180.4	80.1	47	177.8	80.1	47
	秋田	2,769	45.9	36	223,533	92.9	17	186.9	83.0	46	189.9	85.6	39
	鹿児島	2,722	45.1	39	245,720	102.1	6	193.2	85.8	41	190.4	85.8	36
	宮崎	2,453	40.6	46	180,840	75.2	42	190.9	84.8	43	183.3	82.6	43
	青森	2,704	44.8	41	175,280	72.9	44	188.0	83.5	45	181.6	81.8	44
	沖縄	2,249	37.3	47	196,710	81.8	39	191.7	85.1	42	178.3	80.4	46

資料出所

内閣府「県民経済計算」

都道府県人事委員会「給与勧告（参考資料）」

厚生労働省「賃金構造基本統計調査」

(注) 1 各ランクは、2023年度からの適用区分である（以下同じ）。

2 各指数については、労働基準局賃金課にて算出。

3 1人あたり県民所得は、2015年基準（2008SNA）。

2 有効求人倍率の推移（ランク別・都道府県別）

（単位：倍）

ランク	都道府県	2016年	2017年	2018年	2019年	2020年	2021年	2022年	2023年	2024年	2025年
A ラ ン ク	東 京	1.41	1.49	1.55	1.52	1.07	0.90	1.05	1.18	1.13	1.10
	神 奈 川	1.26	1.34	1.40	1.40	1.03	0.91	1.02	1.11	1.11	1.06
	大 阪	1.23	1.37	1.51	1.53	1.09	0.94	1.04	1.10	1.05	1.03
	愛 知	1.60	1.78	1.91	1.88	1.20	1.14	1.33	1.33	1.26	1.26
	埼 玉	1.23	1.41	1.51	1.47	1.10	1.02	1.12	1.18	1.17	1.17
	千 葉	1.33	1.45	1.55	1.53	1.15	0.98	1.13	1.23	1.22	1.24
B ラ ン ク	兵 庫	1.24	1.40	1.54	1.54	1.11	1.02	1.14	1.16	1.14	1.12
	京 都	1.32	1.50	1.59	1.63	1.18	1.04	1.18	1.23	1.23	1.27
	茨 城	1.37	1.59	1.76	1.80	1.43	1.43	1.61	1.60	1.53	1.40
	静 岡	1.44	1.63	1.78	1.69	1.12	1.16	1.37	1.34	1.27	1.21
	富 山	1.78	1.99	2.15	2.14	1.46	1.50	1.73	1.66	1.57	1.65
	広 島	1.58	1.72	1.83	1.82	1.31	1.24	1.43	1.43	1.33	1.33
	滋 賀	1.38	1.55	1.69	1.64	1.14	1.13	1.32	1.35	1.25	1.32
	栃 木	1.30	1.48	1.58	1.56	1.16	1.13	1.29	1.29	1.26	1.30
	群 馬	1.44	1.65	1.80	1.79	1.37	1.36	1.56	1.52	1.44	1.38
	宮 城	1.50	1.64	1.70	1.63	1.25	1.29	1.37	1.37	1.25	1.20
	山 梨	1.32	1.54	1.67	1.60	1.18	1.33	1.58	1.50	1.49	1.52
	三 重	1.62	1.83	1.96	1.91	1.32	1.34	1.59	1.53	1.38	1.36
	石 川	1.61	1.83	1.96	1.90	1.26	1.30	1.54	1.52	1.43	1.52
	福 岡	1.25	1.39	1.46	1.43	1.05	0.98	1.08	1.16	1.09	1.04
	香 川	1.67	1.81	1.91	1.93	1.51	1.47	1.64	1.60	1.60	1.62
	岡 山	1.59	1.73	1.92	2.02	1.58	1.41	1.54	1.54	1.45	1.40
	福 井	1.89	2.07	2.20	2.18	1.71	1.84	2.04	1.94	1.90	1.84
	奈 良	1.29	1.48	1.67	1.70	1.36	1.28	1.36	1.33	1.32	1.32
	山 口	1.56	1.69	1.83	1.87	1.45	1.50	1.72	1.72	1.70	1.60
	長 野	1.49	1.68	1.78	1.67	1.22	1.40	1.65	1.59	1.45	1.40
北 海 道	1.08	1.16	1.23	1.29	1.08	1.03	1.18	1.14	1.07	1.04	
岐 阜	1.78	1.91	2.11	2.14	1.47	1.47	1.72	1.65	1.58	1.49	
徳 島	1.43	1.52	1.57	1.59	1.24	1.28	1.38	1.32	1.27	1.29	
福 島	1.61	1.60	1.67	1.67	1.39	1.39	1.53	1.51	1.41	1.38	
新 潟	1.34	1.53	1.70	1.65	1.23	1.32	1.55	1.57	1.49	1.44	
和 歌 山	1.21	1.35	1.44	1.53	1.14	1.14	1.25	1.25	1.23	1.17	
愛 媛	1.47	1.61	1.73	1.75	1.41	1.36	1.52	1.50	1.46	1.50	
島 根	1.57	1.74	1.86	1.85	1.55	1.59	1.83	1.70	1.59	1.53	
C ラ ン ク	大 分	1.28	1.52	1.69	1.68	1.28	1.25	1.47	1.57	1.53	1.42
	熊 本	1.44	1.76	1.83	1.76	1.33	1.42	1.55	1.49	1.39	1.32
	山 形	1.40	1.67	1.78	1.65	1.23	1.38	1.68	1.58	1.47	1.42
	佐 賀	1.29	1.46	1.56	1.57	1.26	1.36	1.54	1.56	1.48	1.39
	長 崎	1.23	1.28	1.36	1.35	1.09	1.17	1.32	1.38	1.36	1.27
	岩 手	1.37	1.51	1.59	1.51	1.17	1.29	1.46	1.36	1.28	1.24
	高 知	1.08	1.21	1.28	1.29	1.08	1.11	1.18	1.20	1.15	1.17
	鳥 取	1.46	1.72	1.76	1.82	1.42	1.45	1.68	1.59	1.45	1.45
	秋 田	1.22	1.44	1.62	1.60	1.36	1.53	1.64	1.51	1.42	1.35
	鹿 児 島	1.09	1.28	1.40	1.43	1.21	1.31	1.43	1.32	1.25	1.16
	宮 崎	1.33	1.53	1.65	1.61	1.29	1.41	1.54	1.48	1.41	1.34
	青 森	1.16	1.33	1.41	1.36	1.08	1.15	1.29	1.31	1.25	1.21
沖 縄	1.06	1.22	1.31	1.34	0.90	0.80	0.98	1.16	1.13	1.09	

資料出所 厚生労働省「職業安定業務統計」

(注) 1 新規卒者を除き、パートタイムを含んでいる。

2 各都道府県における有効求人倍率は、求人票に記載された就業場所集計した就業地別の数値である。

3 失業率の推移（ランク別・都道府県別）

(単位：%)

ランク	都道府県	2016年	2017年	2018年	2019年	2020年	2021年	2022年	2023年	2024年	2025年	2026年1～3月
A ラ ン ク	東 京	3.2	2.9	2.6	2.4	3.1	3.0	2.6	2.5	2.6	2.4	2.5
	神奈川	3.1	2.7	2.3	2.1	2.8	3.0	2.8	2.9	2.5	2.5	2.7
	大 阪	4.0	3.4	3.2	2.9	3.4	3.5	3.1	3.2	3.1	3.0	2.7
	愛 知	2.4	2.4	1.7	1.8	2.5	2.5	2.0	2.0	2.0	2.3	2.3
	埼 玉	3.1	2.8	2.4	2.2	2.9	3.0	2.7	2.6	2.7	2.6	2.8
B ラ ン ク	千 葉	2.9	2.6	2.3	2.1	2.7	2.8	2.5	2.5	2.4	2.3	2.3
	兵 庫	3.4	2.7	2.6	2.3	2.7	2.8	2.6	2.6	2.4	2.4	2.5
	京 都	3.1	2.6	2.4	2.3	2.6	2.7	2.5	2.5	2.3	2.4	2.8
	茨 城	2.8	2.5	2.2	2.4	2.4	2.6	2.4	2.5	2.4	2.4	2.5
	静 岡	2.5	2.3	1.9	2.0	2.4	2.4	2.2	2.1	2.2	2.2	2.5
	富 山	2.3	2.1	1.8	1.7	1.9	1.9	1.8	1.8	1.8	1.8	2.2
	広 島	2.7	2.4	2.4	2.4	2.4	2.4	2.2	2.1	2.2	2.3	2.6
	滋 賀	2.5	2.0	2.0	1.8	2.3	2.5	2.2	2.3	2.3	2.3	2.3
	栃 木	2.7	2.3	2.1	2.2	2.3	2.6	2.4	2.3	2.2	2.2	2.4
	群 馬	2.5	2.1	1.9	2.2	2.1	2.3	1.9	2.0	1.9	1.9	2.3
	宮 城	3.3	2.9	2.6	2.6	3.1	3.0	2.9	2.9	3.2	3.2	3.3
	山 梨	2.3	2.0	1.7	2.0	1.8	2.2	1.8	2.0	1.8	1.8	1.8
	三 重	2.1	2.0	1.4	1.4	1.9	2.1	2.0	2.0	2.0	2.2	2.5
	石 川	2.1	1.8	1.3	1.6	1.8	1.9	1.9	1.9	1.9	2.0	2.1
	福 岡	3.5	3.3	2.9	2.9	3.1	3.0	2.9	2.9	2.7	2.9	2.7
	香 川	2.6	2.4	2.0	2.0	2.2	2.4	2.2	2.0	1.8	1.8	2.0
	岡 山	2.8	2.4	2.3	2.4	2.5	2.5	2.3	2.2	2.3	2.7	3.0
	福 井	1.9	1.6	1.4	1.4	1.6	1.4	1.4	1.4	1.2	1.4	2.0
	奈 良	2.9	2.4	2.2	1.9	2.5	2.5	2.2	2.4	2.2	2.2	2.3
	山 口	2.4	2.0	1.8	1.8	1.9	2.0	1.8	1.6	1.8	2.0	1.8
長 野	2.5	2.0	1.7	1.9	2.1	2.3	2.0	2.0	1.9	1.9	2.4	
北 海 道	3.6	3.3	2.9	2.6	2.9	3.0	3.2	2.8	2.6	2.8	2.7	
岐 阜	2.3	2.1	1.6	1.5	1.8	1.9	1.7	1.8	1.8	1.9	2.1	
徳 島	2.7	2.4	1.9	1.9	2.2	2.7	2.2	1.7	1.4	1.4	1.4	
福 島	2.8	2.4	2.2	2.2	2.5	2.4	2.3	2.5	2.5	2.6	2.8	
新 潟	2.8	2.6	2.1	2.1	2.3	2.3	2.2	2.1	2.1	2.2	2.7	
和 歌 山	2.2	1.8	1.9	1.6	2.3	2.3	2.3	2.1	1.9	2.2	2.6	
愛 媛	2.6	2.5	1.9	1.7	2.1	2.2	2.0	2.2	2.2	2.1	2.2	
島 根	1.4	1.1	1.4	1.9	1.4	1.7	1.3	1.4	1.8	1.7	2.3	
C ラ ン ク	大 分	2.9	2.8	2.5	2.1	2.1	2.2	1.8	2.2	2.2	1.7	1.5
	熊 本	3.1	2.8	2.5	2.5	2.6	2.6	2.4	2.4	2.5	2.3	2.4
	山 形	2.4	1.9	1.7	1.7	2.0	2.0	1.9	1.7	1.9	2.1	2.2
	佐 賀	2.1	2.0	1.6	1.9	1.8	1.6	1.6	1.6	1.6	1.8	1.2
	長 崎	2.8	2.5	2.0	2.0	2.3	2.2	1.9	1.9	2.1	2.1	2.2
	岩 手	2.5	2.2	1.9	1.9	2.2	2.1	2.2	2.2	2.4	2.4	2.6
	高 知	3.3	3.0	2.2	1.9	2.5	2.2	2.0	2.0	1.7	1.4	1.7
	鳥 取	2.4	2.0	2.0	2.4	2.3	2.0	2.0	2.1	1.7	2.4	2.1
	秋 田	3.0	2.8	2.4	2.6	2.8	2.6	2.3	2.5	2.7	2.7	3.1
	鹿 児 島	2.8	2.8	2.4	2.4	2.7	2.7	2.3	2.2	2.5	2.2	2.0
宮 崎	2.5	2.3	1.9	1.9	2.1	2.5	2.4	2.4	2.2	2.0	2.0	
青 森	3.6	3.1	2.7	2.5	3.0	2.6	2.6	2.6	2.6	2.7	3.2	
沖 縄	4.3	3.7	3.4	2.7	3.3	3.7	3.2	3.3	3.2	3.2	3.1	

資料出所 総務省統計局「労働力調査都道府県別結果（モデル推計値）」

- (注) 1 数値は、労働力調査の結果を都道府県別にモデルによって推計した値。(北海道、東京都、神奈川県、愛知県、大阪府、沖縄県は比推定によって推計)
 2 都道府県別に表章するように標本設計を行っておらず(北海道、沖縄県を除く)、標本規模も小さいことなどから、標本誤差が大きく、利用に際して注意が必要。
 3 毎年1～3月期平均公表時に、新たな結果を追加して再計算を行い、前年までの過去5年間の四半期平均及び年平均結果を遡って一部改定している。

4 賃金・労働時間の実情と推移

(1) 賃金

イ 定期給与の推移

(単位：円)

ランク	都道府県	2015年	2016年	2017年	2018年	2019年	2020年	2021年	2022年	2023年	2024年	
A ラ ン ク	東 京	326,216	326,130	327,748	327,195	328,799	327,112	331,358	336,842	344,041	354,305	
	神 奈 川	270,514	272,255	275,844	279,926	278,106	270,953	270,441	268,379	277,323	284,673	
	大 阪	272,862	272,022	271,893	273,292	270,755	268,279	271,922	275,029	277,642	290,531	
	愛 知	273,306	275,552	276,157	276,353	279,033	276,974	276,994	279,653	285,759	287,947	
	埼 玉	235,030	236,774	240,178	242,882	242,672	243,163	245,049	245,190	245,539	260,304	
B ラ ン ク	千 葉	245,925	247,041	247,322	248,096	252,473	252,347	248,958	246,734	252,202	260,907	
	兵 庫	240,681	241,536	245,930	250,359	256,207	247,528	246,160	249,584	254,873	258,373	
	京 都	241,606	244,550	246,723	244,066	243,213	237,246	239,296	245,060	245,148	254,069	
	茨 城	257,278	258,109	267,194	263,978	262,740	263,255	265,845	262,502	266,071	271,385	
	静 岡	251,982	249,488	251,876	251,757	251,793	252,566	255,749	256,609	261,385	268,988	
	富 山	252,781	253,441	252,135	251,201	247,927	245,428	245,914	250,484	253,324	264,461	
	広 島	260,886	261,423	262,635	259,342	260,062	257,212	260,127	265,093	261,807	267,912	
	滋 賀	259,278	265,535	266,082	257,877	259,900	249,855	248,582	250,613	248,362	257,855	
	栃 木	255,015	259,764	256,137	252,149	252,490	253,253	253,135	267,047	262,289	269,835	
	群 馬	247,784	250,866	258,726	260,793	250,947	249,493	252,944	257,532	266,787	270,707	
	宮 城	244,715	248,718	239,226	243,715	244,738	243,191	251,811	249,119	250,838	267,392	
	山 梨	238,266	238,841	242,513	244,746	245,386	243,020	248,073	246,143	250,496	253,262	
	三 重	256,338	254,884	256,000	254,300	257,322	257,608	260,969	259,064	260,405	267,600	
	石 川	250,928	253,905	255,923	249,812	248,453	246,857	245,395	246,755	246,036	254,110	
	福 岡	246,369	252,310	254,535	247,517	240,768	241,707	246,834	252,978	255,023	259,377	
	香 川	244,907	244,907	243,849	247,966	250,519	244,928	247,080	249,258	248,280	259,654	
	岡 山	253,161	255,127	252,863	243,374	241,277	243,680	241,708	246,002	251,383	263,083	
	福 井	254,385	255,390	250,729	250,219	255,583	253,012	258,061	252,345	248,490	251,415	
	奈 良	224,887	225,242	231,259	225,666	222,947	222,410	213,503	226,816	221,483	237,668	
	山 口	249,845	250,290	248,323	240,929	235,983	238,981	242,759	249,757	248,181	252,321	
	長 野	249,565	253,178	250,228	249,503	246,667	246,691	246,099	248,007	252,743	259,359	
	北 海 道	232,239	236,227	236,689	241,656	241,911	238,909	244,013	245,553	247,305	253,921	
	岐 阜	240,951	230,126	239,143	237,765	240,398	237,145	233,949	244,767	245,579	250,838	
	徳 島	245,375	244,575	242,817	244,527	244,042	243,370	251,701	245,326	244,457	259,990	
	福 島	251,523	250,785	249,230	245,230	248,948	242,261	245,080	250,413	246,752	254,428	
	新 潟	240,857	241,862	244,034	242,140	232,186	240,395	241,501	239,291	245,053	251,496	
	和 歌 山	241,796	239,637	241,371	240,244	231,856	227,325	241,328	243,084	247,214	246,367	
	愛 媛	238,038	233,926	233,978	228,905	226,569	231,420	231,266	238,238	242,441	253,104	
	島 根	232,473	240,542	238,373	234,592	236,479	236,106	236,625	234,055	238,481	242,479	
	C ラ ン ク	大 分	224,544	224,670	227,310	229,562	226,804	230,377	229,275	236,077	242,209	242,890
		熊 本	233,833	231,445	232,999	228,118	230,788	230,670	235,635	235,428	236,996	245,403
		山 形	236,601	233,022	235,331	233,171	232,870	226,619	234,346	243,381	247,304	252,749
佐 賀		233,502	234,074	231,737	231,763	231,840	223,388	222,548	226,046	227,037	237,434	
長 崎		220,579	217,999	220,483	221,336	231,402	227,562	226,153	223,673	224,509	233,943	
岩 手		237,563	234,948	230,731	231,830	234,292	233,696	235,956	239,502	239,030	248,799	
高 知		249,692	245,878	248,660	226,158	229,064	227,675	224,108	226,330	230,372	243,357	
鳥 取		236,397	236,719	239,962	229,840	225,040	224,571	225,696	228,507	221,845	233,088	
秋 田		219,566	221,805	235,880	235,792	225,045	225,517	231,897	226,760	235,573	240,344	
鹿 児 島		215,449	217,632	218,144	217,089	217,609	220,750	223,935	221,306	224,419	241,970	
宮 崎		221,031	220,270	223,575	223,326	222,281	219,412	224,209	226,362	223,818	232,960	
青 森		216,034	216,477	223,533	219,852	221,518	222,451	223,805	226,180	227,669	234,642	
沖 縄	210,967	217,096	217,989	213,358	214,023	220,161	216,783	218,261	216,848	216,907		

資料出所 厚生労働省「毎月勤労統計調査地方調査」

(注) 事業所規模5人以上の数値である。

ロ パートタイム労働者の1求人票あたりの募集賃金平均額

(単位：円)

ランク	都道府県	2021年	2022年	2023年	2024年	2025年	2026年3月	2026年4月
A ラ ン ク	東 京	1,277	1,292	1,325	1,365	1,409	1,437	1,448
	神 奈 川	1,247	1,261	1,300	1,341	1,391	1,431	1,426
	大 阪	1,198	1,213	1,244	1,288	1,339	1,377	1,369
	愛 知	1,160	1,176	1,207	1,253	1,296	1,336	1,336
	埼 玉	1,153	1,166	1,201	1,249	1,292	1,333	1,335
	千 葉	1,175	1,187	1,214	1,259	1,304	1,337	1,339
B ラ ン ク	兵 庫	1,138	1,150	1,182	1,228	1,273	1,316	1,307
	京 都	1,137	1,149	1,178	1,234	1,280	1,320	1,322
	茨 城	1,076	1,090	1,126	1,179	1,230	1,274	1,258
	静 岡	1,108	1,123	1,156	1,202	1,252	1,295	1,281
	富 山	1,053	1,066	1,098	1,142	1,190	1,224	1,241
	広 島	1,068	1,087	1,122	1,172	1,220	1,278	1,263
	滋 賀	1,084	1,102	1,129	1,177	1,240	1,293	1,291
	栃 木	1,071	1,079	1,112	1,162	1,210	1,243	1,257
	群 馬	1,054	1,067	1,093	1,132	1,180	1,231	1,234
	宮 城	1,041	1,054	1,085	1,132	1,193	1,226	1,238
	山 梨	1,051	1,076	1,107	1,156	1,207	1,234	1,231
	三 重	1,075	1,097	1,130	1,179	1,229	1,273	1,259
	石 川	1,024	1,041	1,075	1,126	1,186	1,226	1,240
	福 岡	1,063	1,082	1,118	1,163	1,214	1,269	1,256
	香 川	1,044	1,052	1,083	1,130	1,183	1,276	1,224
	岡 山	1,038	1,053	1,086	1,132	1,176	1,219	1,230
	福 井	1,024	1,042	1,081	1,123	1,177	1,214	1,236
	奈 良	1,089	1,097	1,133	1,173	1,228	1,298	1,266
	山 口	1,009	1,030	1,064	1,114	1,166	1,238	1,216
	長 野	1,035	1,054	1,086	1,134	1,192	1,226	1,247
	北 海 道	1,025	1,049	1,085	1,141	1,191	1,245	1,232
	岐 阜	1,066	1,085	1,110	1,162	1,217	1,249	1,262
	徳 島	1,050	1,055	1,083	1,125	1,189	1,250	1,229
	福 島	993	1,011	1,043	1,094	1,142	1,214	1,194
	新 潟	1,008	1,023	1,059	1,103	1,160	1,207	1,204
	和 歌 山	1,032	1,061	1,089	1,138	1,188	1,262	1,239
	愛 媛	998	1,019	1,052	1,098	1,153	1,206	1,208
	島 根	998	1,011	1,042	1,096	1,145	1,195	1,198
C ラ ン ク	大 分	991	1,010	1,050	1,096	1,149	1,208	1,190
	熊 本	1,017	1,042	1,080	1,133	1,186	1,236	1,219
	山 形	977	1,001	1,027	1,078	1,135	1,204	1,191
	佐 賀	993	1,015	1,048	1,099	1,152	1,208	1,173
	長 崎	985	997	1,033	1,086	1,145	1,204	1,190
	岩 手	956	977	1,015	1,064	1,118	1,178	1,172
	高 知	1,004	1,014	1,046	1,099	1,159	1,231	1,182
	鳥 取	994	1,006	1,036	1,092	1,143	1,199	1,184
	秋 田	958	978	1,012	1,063	1,113	1,177	1,171
	鹿 児 島	979	996	1,034	1,089	1,147	1,203	1,198
	宮 崎	968	996	1,032	1,078	1,132	1,184	1,180
	青 森	940	959	990	1,046	1,103	1,160	1,178
	沖 縄	1,029	1,046	1,087	1,147	1,226	1,401	1,265
	全 国	1,096	1,113	1,148	1,198	1,249	1,296	1,292

資料出所 厚生労働省「職業安定業務統計」

(注) 1 公共職業安定所で受理したパートタイム労働者の求人票に記載された時給の平均を算出したものである。

なお、時給制以外のものについては、時給換算額を算出に用いている。

- 2 常用的雇用(雇用契約において雇用期間の定めがないか又は4か月以上の雇用期間が定められているもの(季節労働を除く。))のパートタイム労働者を対象としている。
- 3 1求人票あたり1募集賃金として算出。なお、求人票には募集賃金の上限と下限を記載することとなっており、その平均額を1募集賃金として算出している。
- 4 都道府県は、パートタイム労働者の求人票における就業地の都道府県により分類している。

ハ パートタイム労働者の1求人票あたりの募集賃金下限額

(単位：円)

ランク	都道府県	2021年	2022年	2023年	2024年	2025年	2026年3月	2026年4月	
A ラ ン ク	東 京	1,209	1,227	1,258	1,301	1,344	1,376	1,381	
	神 奈 川	1,183	1,198	1,235	1,279	1,329	1,367	1,358	
	大 阪	1,132	1,150	1,184	1,229	1,282	1,320	1,315	
	愛 知	1,087	1,105	1,136	1,183	1,230	1,272	1,271	
	埼 玉	1,091	1,108	1,142	1,189	1,234	1,275	1,276	
B ラ ン ク	千 葉	1,112	1,127	1,153	1,198	1,245	1,276	1,278	
	兵 庫	1,075	1,091	1,123	1,170	1,219	1,261	1,256	
	京 都	1,072	1,086	1,117	1,169	1,218	1,263	1,260	
	茨 城	1,013	1,031	1,065	1,117	1,169	1,214	1,202	
	静 岡	1,044	1,062	1,095	1,140	1,191	1,237	1,225	
	富 山	996	1,013	1,044	1,087	1,134	1,178	1,181	
	広 島	1,010	1,030	1,065	1,114	1,163	1,217	1,207	
	滋 賀	1,028	1,047	1,075	1,122	1,184	1,241	1,240	
	栃 木	1,010	1,023	1,056	1,107	1,154	1,194	1,201	
	群 馬	993	1,008	1,034	1,075	1,119	1,179	1,185	
	宮 城	987	1,001	1,033	1,079	1,136	1,172	1,176	
	山 梨	986	1,012	1,042	1,091	1,142	1,180	1,175	
	三 重	1,017	1,041	1,071	1,118	1,170	1,211	1,205	
	石 川	969	990	1,022	1,071	1,130	1,173	1,182	
	福 岡	1,001	1,021	1,056	1,101	1,150	1,204	1,197	
	香 川	977	990	1,021	1,069	1,122	1,211	1,166	
	岡 山	978	996	1,028	1,076	1,120	1,160	1,171	
	福 井	968	986	1,024	1,068	1,119	1,160	1,172	
	奈 良	1,028	1,038	1,073	1,113	1,165	1,228	1,209	
	山 口	960	982	1,017	1,066	1,115	1,186	1,167	
	長 野	981	1,001	1,033	1,081	1,138	1,178	1,190	
	北 海 道	983	1,007	1,043	1,097	1,146	1,191	1,186	
	岐 阜	1,003	1,023	1,048	1,096	1,152	1,187	1,199	
	徳 島	977	988	1,019	1,060	1,123	1,181	1,170	
	福 島	943	963	996	1,043	1,090	1,142	1,143	
	新 潟	959	976	1,010	1,055	1,108	1,159	1,155	
	和 歌 山	978	1,004	1,033	1,080	1,128	1,188	1,179	
	愛 媛	946	968	1,001	1,047	1,101	1,154	1,157	
	島 根	947	961	993	1,046	1,098	1,146	1,152	
	C ラ ン ク	大 分	938	961	1,000	1,045	1,096	1,160	1,140
		熊 本	954	981	1,017	1,066	1,120	1,172	1,162
		山 形	930	950	977	1,029	1,085	1,150	1,139
佐 賀		940	963	995	1,044	1,098	1,152	1,131	
長 崎		937	953	986	1,037	1,095	1,154	1,145	
岩 手		912	934	969	1,019	1,073	1,133	1,130	
高 知		947	959	992	1,044	1,101	1,170	1,137	
鳥 取		942	960	990	1,042	1,097	1,152	1,139	
秋 田		917	939	971	1,021	1,073	1,140	1,129	
鹿 児 島		927	948	984	1,035	1,093	1,147	1,143	
宮 崎		920	950	984	1,029	1,082	1,134	1,131	
青 森		904	924	955	1,006	1,065	1,125	1,137	
沖 縄		972	992	1,029	1,087	1,162	1,336	1,201	
全 国		1,036	1,056	1,091	1,140	1,191	1,238	1,235	

資料出所 厚生労働省「職業安定業務統計」

(注) 1 公共職業安定所で受理したパートタイム労働者の求人票に記載された時給の平均を算出したものである。

なお、時給制以外のものについては、時給換算額を算出に用いている。

2 常用的雇用(雇用契約において雇用期間の定めがないか又は4か月以上の雇用期間が定められているもの(季節労働を除く。))のパートタイム労働者を対象としている。

3 1求人票あたり1募集賃金として算出。なお、求人票には募集賃金の上限と下限を記載することとなっており、その下限額を1募集賃金として算出している。

4 都道府県は、パートタイム労働者の求人票における就業地の都道府県により分類している。

(2) 労働時間

常用労働者1人平均月間総実労働時間と所定外労働時間の推移（調査産業計、事業所規模5人以上）

（単位：時間）

ランク	都道府県	総実労働時間										所定外労働時間									
		2015年	2016年	2017年	2018年	2019年	2020年	2021年	2022年	2023年	2024年	2015年	2016年	2017年	2018年	2019年	2020年	2021年	2022年	2023年	2024年
A ランク	東京都	144.2	143.2	143.0	141.1	138.1	134.5	137.6	138.4	139.9	139.6	12.0	11.4	11.3	10.9	11.4	10.3	11.2	11.7	11.7	11.6
	神奈川県	139.7	139.5	138.6	135.2	133.6	128.7	129.4	129.3	130.2	129.8	11.8	11.5	11.1	10.9	11.4	9.4	9.8	9.7	10.5	10.5
	大阪府	142.0	141.6	141.0	139.3	136.4	131.6	133.0	132.9	133.1	135.2	10.5	10.6	10.8	10.2	10.0	8.5	8.7	9.0	8.9	9.3
	愛知県	145.9	144.6	144.2	144.0	140.9	137.5	138.1	137.3	138.5	135.4	13.7	13.3	13.2	13.5	13.1	11.3	11.7	11.7	11.7	11.0
	埼玉県	138.2	136.8	137.1	136.7	131.9	129.0	130.5	130.1	130.1	131.1	10.6	10.2	10.6	10.4	10.0	8.6	9.9	9.9	9.2	9.1
B ランク	千葉県	140.6	139.8	139.0	136.1	134.8	131.0	128.5	127.7	130.5	130.5	11.0	10.9	10.9	10.3	10.1	8.7	8.4	9.0	9.4	9.5
	兵庫県	138.9	136.7	136.0	136.4	134.1	129.6	129.5	131.1	131.6	129.8	10.5	9.9	9.8	10.5	10.2	8.7	9.0	9.2	9.3	9.2
	東京都	139.0	138.2	138.4	135.3	130.6	123.6	124.1	127.5	126.8	128.4	10.4	10.1	10.9	9.7	8.4	7.6	8.3	9.8	9.1	9.6
	茨城県	147.0	146.9	147.5	145.7	141.7	140.3	142.0	140.3	139.2	139.9	11.8	11.4	12.8	12.7	11.4	10.8	10.5	10.8	10.1	11.0
	静岡県	148.6	147.6	146.6	144.3	142.4	137.5	138.5	138.6	140.5	141.6	12.2	11.9	12.0	11.2	11.1	9.3	9.4	10.3	10.9	11.4
	富山県	152.1	151.8	151.3	148.7	144.9	140.3	140.1	139.4	141.2	142.9	11.2	10.9	11.1	10.7	10.0	8.1	8.3	8.5	8.7	9.3
	広島県	149.5	148.9	148.5	146.4	144.3	139.3	140.2	139.6	137.5	138.1	12.1	12.4	12.4	12.1	11.9	10.1	11.0	10.9	10.7	10.2
	滋賀県	142.4	143.0	144.4	141.1	138.9	132.0	130.4	131.9	130.3	131.0	10.6	10.5	12.2	12.2	12.3	9.2	9.5	10.8	9.9	9.5
	栃木県	148.8	149.3	147.8	144.9	142.2	141.0	141.8	142.7	140.1	139.4	11.9	12.3	12.5	10.9	11.0	9.6	10.3	11.4	10.8	10.3
	群馬県	147.9	148.0	148.5	148.8	144.8	139.8	142.1	142.3	144.5	141.4	11.3	11.2	11.4	11.7	11.5	9.7	10.5	11.3	11.7	10.3
	宮城県	149.7	149.0	143.4	146.1	144.7	140.9	144.3	141.8	140.5	141.2	11.7	11.1	9.7	10.2	10.2	8.9	9.5	9.7	9.4	10.0
	山梨県	145.6	145.7	145.1	144.0	142.5	136.2	140.3	139.0	137.4	134.8	10.3	10.1	10.8	11.2	10.8	8.7	10.9	11.4	11.0	9.8
	三重県	146.3	145.7	146.1	143.2	140.6	137.7	138.5	137.5	136.7	136.8	12.2	11.9	12.9	12.2	12.0	10.4	11.3	11.3	10.0	10.2
	石川県	151.1	150.5	151.7	148.0	144.6	139.1	137.5	138.8	138.8	137.3	10.6	11.1	11.8	10.4	9.9	7.8	8.3	9.3	9.6	9.1
	福岡県	147.9	149.2	148.1	142.3	138.8	136.0	137.2	136.4	136.1	136.3	11.4	12.0	11.9	10.7	10.5	9.0	9.0	9.4	8.6	9.3
	香川県	147.5	148.7	148.0	146.5	143.9	139.4	142.4	139.3	139.8	141.4	10.7	10.9	10.8	11.8	10.9	8.6	9.8	10.4	10.0	10.6
	岡山県	150.2	151.0	150.1	147.2	142.5	138.5	139.7	139.1	141.0	142.6	11.6	12.5	12.1	11.8	10.9	9.3	10.2	10.5	10.4	10.5
	福井県	153.0	148.1	148.4	150.6	148.7	142.7	144.3	141.2	139.0	138.7	11.2	10.4	10.5	11.2	10.0	8.4	9.6	9.9	8.9	9.1
	奈良県	134.4	134.5	136.2	131.1	127.6	126.3	121.6	126.7	124.1	125.3	7.3	7.5	7.7	6.9	7.2	6.5	5.7	7.1	6.7	6.6
	山口県	146.8	146.9	147.1	146.4	142.2	138.2	140.0	139.7	137.3	136.5	11.3	11.1	11.3	11.0	10.5	9.3	9.8	10.2	9.0	8.7
長野県	149.1	150.0	148.5	146.8	142.1	140.3	141.8	140.1	140.3	139.4	10.3	10.2	10.5	10.6	9.2	8.0	9.6	9.9	10.1	8.9	
北海道	147.3	148.1	147.0	144.8	141.2	135.8	138.5	137.6	137.9	138.3	9.8	10.1	10.0	9.7	9.6	8.7	9.0	9.0	9.0	9.0	
岐阜県	147.4	141.8	143.2	141.5	142.9	136.4	135.6	137.5	135.7	136.2	10.7	10.1	10.5	10.5	11.5	9.1	9.6	9.6	9.2	9.5	
徳島県	151.4	151.2	150.9	149.8	145.8	141.7	144.0	139.4	138.3	141.5	10.6	10.4	10.1	11.1	9.1	7.9	9.2	9.1	8.4	8.9	
福島県	157.3	154.6	153.4	152.4	147.9	144.7	145.6	145.7	144.9	142.8	13.0	11.9	11.6	11.9	11.1	9.4	10.2	11.2	10.5	9.0	
新潟県	151.5	150.8	151.2	147.4	141.6	142.3	141.8	140.0	141.2	141.4	10.7	10.3	10.6	10.0	9.9	8.8	8.9	8.9	8.7	8.6	
和歌山県	148.6	145.9	145.6	141.4	138.5	134.6	139.8	138.1	139.8	137.9	11.9	10.8	10.5	10.6	9.2	8.6	9.4	10.3	11.5	9.1	
愛媛県	150.6	151.1	149.2	144.8	141.3	142.0	141.6	140.1	140.1	142.2	9.9	10.1	9.6	9.8	9.5	8.7	9.4	9.9	9.6	10.3	
島根県	149.8	150.7	151.9	146.8	147.1	145.0	144.2	142.0	141.0	138.6	9.9	10.8	11.7	10.1	10.7	10.3	10.3	9.1	8.8	8.2	
C ランク	大分県	147.5	149.5	151.5	149.0	144.8	142.1	140.5	139.9	141.1	138.7	9.1	9.1	10.9	10.5	9.3	8.4	9.3	10.0	9.6	8.7
	熊本県	147.5	146.9	147.9	145.9	144.1	141.2	141.7	139.5	141.7	141.0	8.9	9.1	10.7	10.3	9.8	9.1	9.4	9.4	9.6	9.2
	山形県	153.7	153.2	153.2	151.8	148.6	143.9	148.1	150.0	146.9	146.7	10.8	10.5	10.7	10.2	9.3	8.5	9.8	10.9	10.1	10.1
	佐賀県	153.6	153.7	153.6	151.6	150.0	140.3	138.6	136.6	138.0	142.8	10.7	10.7	10.7	12.1	11.0	9.3	9.0	8.1	8.7	8.6
	長崎県	153.1	152.1	152.1	148.2	146.6	141.9	141.4	140.6	139.7	139.4	10.2	10.0	10.1	9.9	10.1	9.7	9.4	9.0	9.2	8.7
	岩手県	155.9	154.5	154.9	153.4	151.0	148.2	146.8	145.7	145.2	144.1	11.2	10.9	11.2	11.0	11.6	9.7	9.5	9.8	9.5	8.8
	高知県	151.6	148.2	149.1	146.3	141.1	140.6	137.5	137.4	135.2	136.6	10.1	10.1	10.0	8.9	9.1	8.3	7.0	6.7	7.2	7.7
	鳥取県	152.7	151.3	152.4	150.3	145.1	141.4	142.6	142.2	139.0	139.3	8.8	8.7	8.8	9.7	9.5	7.4	7.9	8.5	7.8	7.6
	秋田県	149.1	151.1	153.8	154.2	149.0	145.4	146.9	144.7	144.6	143.2	8.3	8.2	8.9	9.6	8.5	7.4	8.3	9.0	8.2	8.3
	鹿児島県	148.0	149.8	148.0	146.0	144.9	141.9	139.9	136.6	138.5	141.9	9.4	10.1	10.2	9.3	8.9	7.8	8.3	9.0	9.2	9.3
	宮崎県	153.7	150.9	148.7	147.7	144.0	142.9	143.5	143.3	140.3	139.0	10.6	10.0	10.3	9.0	8.9	8.4	8.5	9.4	9.3	8.5
	青森県	154.6	152.5	155.5	153.9	150.0	147.4	148.3	145.2	146.1	147.1	11.5	10.9	12.2	10.7	9.8	9.4	9.0	8.9	7.9	8.6
沖縄県	147.6	149.3	148.8	144.7	142.9	137.7	139.9	140.5	138.3	136.7	8.8	8.8	9.2	8.1	9.0	8.0	7.9	8.8	7.8	8.1	

資料出所 厚生労働省「毎月勤労統計調査地方調査」

(注) 事業所規模5人以上の数値である。

5 消費者物価指数等の推移

(1) 消費者物価対前年上昇率の推移

(単位：%)

ランク	都道府県	2016年	2017年	2018年	2019年	2020年	2021年	2022年	2023年	2024年	2025年	2026年				
												1月	2月	3月	4月	5月
A ランク	東京	△ 0.1	0.3	1.1	0.9	0.1	△ 0.3	3.0	3.9	2.7	3.3	1.6	1.6	1.4	1.6	1.5
	神奈川	△ 0.2	0.3	1.2	0.9	△ 0.3	△ 0.4	2.9	3.9	3.5	3.6	1.8	1.5	1.5	1.6	1.7
	大阪	△ 0.1	△ 0.1	0.9	0.6	△ 0.2	△ 0.9	2.9	3.9	3.2	3.7	2.0	1.6	1.8	1.7	2.0
	愛知	△ 0.3	0.4	1.1	0.1	△ 0.1	△ 0.4	3.2	3.7	3.2	3.8	2.0	1.8	1.9	1.5	1.6
	埼玉	△ 0.4	0.4	1.1	0.7	△ 0.3	△ 0.6	3.1	3.6	3.0	3.4	1.8	1.6	1.2	1.8	1.6
B ランク	千葉	0.3	0.2	0.9	0.7	0.8	△ 0.7	2.5	3.9	3.3	3.6	1.7	1.6	1.8	2.0	1.6
	京都	0.0	0.6	1.1	0.5	△ 0.2	△ 0.2	3.0	3.7	3.3	4.0	1.9	1.5	2.0	1.8	2.1
	茨城	△ 0.4	0.7	1.3	0.9	△ 0.2	△ 0.2	2.8	3.8	2.7	3.9	2.2	1.4	2.3	2.2	1.8
	静岡	△ 0.3	0.6	1.2	0.3	0.0	△ 0.8	3.1	3.7	3.2	3.8	2.1	1.9	2.6	2.3	2.2
	富山	0.0	1.1	1.3	0.0	△ 0.1	△ 0.5	2.9	4.2	3.2	3.5	1.7	0.9	1.6	1.8	2.2
	広島	0.0	0.3	0.9	0.1	0.2	△ 0.4	2.8	3.6	3.1	3.8	1.9	1.6	1.7	1.6	1.8
	滋賀	0.3	0.8	1.0	0.6	△ 0.4	△ 0.7	2.3	3.1	3.1	3.1	1.7	0.8	1.1	1.3	1.4
	栃木	△ 0.2	0.6	1.3	0.7	0.2	△ 0.5	2.7	3.7	3.2	3.4	1.4	1.1	1.3	1.4	1.7
	群馬	△ 0.2	0.8	1.8	0.9	△ 0.2	△ 0.3	2.8	4.3	2.9	3.3	0.6	0.5	0.8	1.0	1.0
	宮城	△ 0.2	0.8	1.1	0.8	0.3	△ 0.3	3.5	4.4	3.6	3.9	1.6	1.7	1.5	1.8	2.0
	山梨	△ 0.5	0.5	1.7	0.8	△ 0.5	△ 0.1	3.0	3.8	3.1	3.6	1.1	1.1	0.8	0.9	1.5
	三重	△ 0.4	0.4	1.3	0.2	△ 0.1	△ 0.3	3.0	3.4	3.0	3.5	1.6	1.2	1.4	1.1	1.7
	石川	△ 0.3	0.6	1.2	0.3	△ 0.2	△ 0.1	2.3	3.9	3.6	3.6	1.5	0.6	0.8	1.0	1.6
	福岡	0.5	0.4	0.9	0.6	0.2	△ 0.5	2.2	3.7	3.4	3.8	1.0	0.7	0.6	0.4	1.4
	香川	0.3	0.5	1.3	0.5	△ 0.2	△ 0.4	2.4	3.4	3.4	3.3	1.5	1.1	1.8	0.9	1.5
	岡山	△ 0.1	0.7	0.8	△ 0.1	0.1	△ 0.1	2.3	3.5	2.6	3.6	1.2	1.3	2.2	1.6	1.5
	福井	0.3	0.5	1.3	1.0	0.1	△ 0.6	2.6	3.8	3.0	3.7	1.1	0.9	1.1	1.2	1.8
	奈良	△ 0.2	0.6	0.9	0.7	0.1	0.0	2.9	3.9	4.0	3.5	1.7	1.7	2.0	1.9	1.9
	山口	0.0	0.5	1.3	1.0	0.3	0.2	3.1	3.6	3.1	3.5	0.9	0.9	1.4	1.0	1.1
	長野	△ 0.3	0.9	1.4	1.1	0.3	0.0	3.7	4.2	3.4	3.4	1.0	1.2	1.7	1.2	1.6
	北海道	△ 0.4	1.2	1.8	0.6	△ 0.3	0.0	3.5	4.3	3.3	3.5	2.3	2.4	2.4	1.8	1.9
	岐阜	△ 0.3	0.3	0.8	0.1	△ 0.9	△ 0.3	2.9	3.8	3.6	4.0	1.4	1.3	1.3	1.5	1.2
	徳島	0.3	0.5	1.4	0.7	0.0	0.0	2.3	3.3	3.4	3.2	1.2	0.8	1.5	1.3	1.6
	福島	△ 0.2	0.5	1.1	0.8	0.1	△ 0.5	3.2	3.9	3.0	3.5	2.1	1.5	1.3	1.2	1.5
	新潟	△ 0.1	0.7	1.1	0.5	△ 0.2	△ 0.5	3.3	3.3	3.1	3.8	1.0	0.5	0.9	0.5	1.1
	和歌山	0.2	0.7	1.1	0.1	0.2	△ 0.3	2.2	3.1	2.8	3.9	2.5	1.8	1.6	1.2	1.5
	愛媛	0.0	0.4	1.0	0.1	△ 0.3	△ 0.6	2.4	4.0	3.5	3.3	2.0	1.2	1.4	1.3	1.4
	島根	△ 0.3	0.4	1.3	0.6	△ 0.7	△ 0.1	2.7	3.8	3.0	3.1	1.3	1.0	1.7	1.0	1.4
	C ランク	大分	0.1	0.6	1.5	0.6	0.4	△ 0.5	2.1	3.3	3.2	3.6	1.5	1.2	1.3	1.7
熊本		0.6	0.2	0.7	0.2	△ 0.4	△ 0.6	2.4	3.7	3.3	3.7	1.3	1.2	1.1	1.4	1.6
山形		△ 0.5	1.0	1.0	0.8	△ 0.2	△ 0.1	2.7	3.8	3.9	3.5	0.2	0.6	1.1	1.0	1.3
佐賀		0.3	0.5	1.4	0.5	0.2	△ 0.8	2.7	4.0	3.5	4.2	1.8	1.3	1.5	0.6	1.0
長崎		0.2	0.5	1.4	0.4	0.3	△ 0.4	2.6	3.7	3.5	4.1	1.8	1.2	1.4	1.0	1.3
岩手		△ 0.1	1.6	1.3	0.3	△ 0.1	0.2	2.8	4.5	3.4	3.8	2.6	2.6	3.2	2.9	2.9
高知		△ 0.1	0.9	0.6	0.6	△ 0.2	△ 0.4	2.2	4.0	3.5	3.9	1.3	1.0	1.3	1.1	1.4
鳥取		0.0	0.8	1.8	0.5	△ 0.4	△ 0.7	2.9	4.0	3.0	3.3	1.6	0.6	1.1	1.1	1.2
秋田		0.0	1.1	1.6	0.7	△ 0.6	0.3	4.0	4.0	3.3	3.2	1.1	0.9	1.4	2.2	2.3
鹿児島		0.1	0.5	0.8	0.2	0.2	△ 0.4	2.1	3.1	3.5	4.1	1.6	1.1	2.0	1.3	1.6
宮崎	0.3	0.9	0.6	0.4	0.0	△ 0.5	2.6	3.6	3.6	4.1	1.7	1.7	2.0	1.1	1.5	
青森	△ 0.6	1.3	1.6	0.6	△ 0.7	△ 0.1	4.0	3.9	3.2	3.8	1.5	1.4	2.1	2.9	3.3	
沖縄	0.3	0.5	1.3	0.4	△ 0.7	0.0	3.2	4.3	3.8	3.9	1.1	0.4	0.8	1.0	1.4	

資料出所 総務省「消費者物価指数」

- (注) 1 数値は、都道府県庁所在都市のものである。
2 指数は、「持家の帰属家賃を除く総合」を用いた。

(2) 消費者物価地域差指数の推移①（都道府県庁所在都市）

ランク	都道府県	消費者物価地域差指数（全国平均=100）										
		2016年	2017年	2018年	2019年	2020年	2021年	2022年	2023年	2024年	2025年	
A ランク	全 国	100.0	100.0	100.0	100.0	100.0	100.0	100.0	100.0	100.0	100.0	—
	東 京	105.2	105.1	105.1	105.4	106.0	105.3	105.5	105.4	104.9	—	
	神 奈 川	104.9	104.8	105.1	104.7	103.7	103.6	103.7	103.7	104.0	—	
	大 阪	100.7	100.2	99.9	99.7	100.7	100.7	100.3	100.0	99.4	—	
	愛 知	99.4	99.0	98.9	98.5	98.5	98.9	99.2	99.2	99.1	—	
	埼 玉	103.1	102.8	102.8	102.7	101.6	101.1	101.4	101.3	101.3	—	
B ランク	千 葉	100.7	100.8	101.1	101.3	101.1	100.6	100.7	101.1	100.9	—	
	兵 庫	101.5	101.2	101.2	100.9	100.3	99.9	99.4	99.0	99.1	—	
	京 都	100.9	100.9	100.9	100.8	101.6	101.1	100.8	100.7	101.2	—	
	茨 城	98.4	98.6	98.6	98.7	98.3	98.6	98.9	99.0	98.4	—	
	静 岡	99.1	99.2	99.2	99.7	99.9	99.9	100.0	100.1	99.9	—	
	富 山	98.8	99.2	99.5	98.9	99.0	99.0	98.6	98.8	98.9	—	
	広 島	99.0	99.2	98.9	98.9	98.7	98.8	98.9	99.0	99.0	—	
	滋 賀	100.4	101.0	100.4	100.5	100.0	100.4	100.0	99.5	99.0	—	
	栃 木	99.4	99.4	99.2	99.1	99.7	99.5	99.4	98.5	98.5	—	
	群 馬	95.9	96.1	96.4	96.7	96.6	96.5	96.1	96.5	96.7	—	
	宮 城	98.7	99.1	99.2	99.9	99.4	99.6	99.7	100.1	100.8	—	
	山 梨	98.9	98.9	99.4	99.4	98.2	98.3	98.9	98.6	98.9	—	
	三 重	98.3	98.0	98.2	98.1	98.0	98.2	98.5	98.2	98.2	—	
	石 川	100.6	100.5	100.3	100.3	99.9	99.9	99.4	99.8	100.3	—	
	福 岡	97.6	97.4	97.0	97.5	97.8	98.0	97.8	97.7	98.5	—	
	香 川	98.9	98.9	98.9	98.7	98.7	99.3	99.1	98.6	99.1	—	
	岡 山	98.5	98.8	98.5	97.6	97.6	98.0	97.9	98.0	97.7	—	
	福 井	99.0	98.9	99.3	99.4	99.0	99.0	98.8	98.7	98.9	—	
	奈 良	96.0	96.4	96.7	97.1	96.7	96.9	96.7	96.6	98.3	—	
	山 口	99.0	99.0	98.5	99.2	99.9	100.3	100.5	100.3	100.5	—	
	長 野	97.2	97.1	97.5	98.3	98.3	98.0	98.2	98.4	98.5	—	
	北 海 道	99.1	99.5	99.6	99.5	100.1	100.6	100.9	101.6	101.7	—	
	岐 阜	98.0	98.3	98.1	98.2	98.3	98.1	97.9	97.8	97.8	—	
	徳 島	99.8	99.8	100.2	100.5	99.9	100.1	99.3	98.7	99.2	—	
	福 島	101.2	101.1	100.3	100.4	100.4	100.6	100.7	100.6	100.6	—	
	新 潟	99.3	99.2	98.9	98.9	98.7	98.7	99.0	98.7	98.2	—	
和 歌 山	99.9	100.1	99.8	99.2	99.2	99.1	98.9	98.1	97.9	—		
愛 媛	98.3	98.3	98.0	97.9	98.4	98.6	98.7	98.8	99.0	—		
島 根	100.5	100.1	99.8	99.9	99.5	100.2	99.8	100.2	100.2	—		
C ランク	大 分	98.0	97.7	98.0	98.4	98.5	98.1	97.7	97.3	97.6	—	
	熊 本	98.6	98.6	98.4	98.4	98.7	99.0	99.0	98.9	99.8	—	
	山 形	100.4	100.4	99.4	100.1	100.3	100.5	100.3	100.9	101.3	—	
	佐 賀	96.5	96.5	96.9	97.2	98.0	98.0	97.9	97.8	97.8	—	
	長 崎	101.8	101.7	101.2	100.8	100.3	99.9	99.9	99.7	100.0	—	
	岩 手	99.0	99.4	99.4	99.2	99.0	99.5	99.1	99.7	99.8	—	
	高 知	99.2	99.5	99.2	99.8	99.3	100.1	99.5	100.0	99.9	—	
	鳥 取	98.0	98.1	98.3	98.2	97.6	97.8	97.9	98.3	98.2	—	
	秋 田	97.7	98.1	98.2	98.2	98.1	98.6	99.1	99.1	99.2	—	
	鹿 児 島	96.6	97.3	97.2	97.3	97.4	97.6	96.8	96.1	96.5	—	
	宮 崎	96.9	97.4	96.8	96.7	96.7	96.9	96.9	97.0	98.2	—	
	青 森	98.9	98.4	98.6	98.5	97.9	97.8	98.1	98.3	98.5	—	
沖 縄	99.1	98.9	99.2	99.6	99.1	99.6	100.0	100.5	100.7	—		

資料出所 総務省「小売物価統計調査（構造編）」

(注) 1 各都道府県の数値は、都道府県庁所在都市のものである。

2 指数は「総合」である。なお、消費者物価地域格差指数における「総合」は、持家の帰属家賃を含まない。

3 2025年結果は、2026年9月公表予定。

(2) 消費者物価地域差指数の推移②（都道府県下全域）

ランク	都道府県	消費者物価地域差指数（全国平均=100）										
		2016年	2017年	2018年	2019年	2020年	2021年	2022年	2023年	2024年	2025年	
A ランク	全 国	100.0	100.0	100.0	100.0	100.0	100.0	100.0	100.0	100.0	100.0	—
	東 京	104.4	104.4	104.4	104.7	105.2	104.5	104.7	104.5	104.0	—	
	神 奈 川	104.3	104.2	104.3	104.0	103.2	103.0	103.1	103.1	103.3	—	
	大 阪	100.0	100.0	99.8	99.7	99.8	99.8	99.4	99.3	99.3	—	
	愛 知	98.2	98.0	98.0	97.6	97.6	98.0	98.4	98.5	98.1	—	
	埼 玉	101.5	101.2	101.1	101.0	100.6	100.3	100.5	100.4	100.3	—	
B ランク	千 葉	100.0	100.2	100.5	100.7	101.0	100.6	101.0	101.5	101.2	—	
	兵 庫	100.8	100.3	100.3	100.3	99.6	99.7	99.4	99.1	99.2	—	
	京 都	100.8	100.7	100.7	100.6	101.6	101.1	100.9	100.8	101.1	—	
	茨 城	97.6	97.9	97.9	98.1	97.7	97.8	98.2	98.0	97.5	—	
	静 岡	97.9	98.3	98.5	98.5	98.3	98.4	98.4	98.5	98.3	—	
	富 山	98.5	99.0	99.1	98.6	98.7	98.8	98.6	98.8	98.6	—	
	広 島	99.1	99.1	98.9	99.0	98.7	98.7	98.7	98.8	98.7	—	
	滋 賀	99.5	100.0	99.4	99.5	99.3	100.0	99.6	99.3	98.6	—	
	栃 木	98.4	98.4	98.2	98.2	98.3	98.1	98.3	97.6	97.6	—	
	群 馬	95.9	96.2	96.3	96.6	96.7	96.6	96.2	96.4	96.2	—	
	宮 城	98.4	98.7	98.8	99.3	99.3	99.4	99.5	99.9	100.6	—	
	山 梨	98.3	98.2	98.7	98.7	97.5	97.7	98.1	97.8	97.7	—	
	三 重	98.5	98.6	98.6	98.7	98.8	99.3	99.3	99.1	98.7	—	
	石 川	100.4	100.4	100.3	100.2	100.2	100.1	99.4	99.4	99.5	—	
	福 岡	97.0	96.8	96.6	96.8	97.4	97.5	97.3	97.1	98.0	—	
	香 川	98.5	98.3	98.4	98.3	98.2	98.5	98.2	97.8	98.6	—	
	岡 山	98.0	98.4	98.3	97.6	97.5	97.8	97.8	98.1	97.7	—	
	福 井	99.3	99.3	99.4	99.3	99.4	99.5	99.4	99.1	99.3	—	
	奈 良	96.6	96.8	97.1	97.5	97.3	97.3	97.0	97.1	98.1	—	
	山 口	99.1	98.9	98.5	98.7	99.4	100.0	99.9	99.7	99.9	—	
	長 野	96.9	96.8	97.1	97.7	97.7	97.4	97.5	97.9	97.9	—	
	北 海 道	99.2	99.8	99.8	99.9	100.3	100.8	101.1	101.7	101.9	—	
	岐 阜	96.8	97.2	97.4	97.3	97.4	97.3	97.2	97.2	97.1	—	
	徳 島	99.3	99.4	99.6	100.1	99.6	99.8	99.2	98.8	99.3	—	
	福 島	99.8	99.9	99.4	99.6	99.4	99.4	99.3	99.3	98.8	—	
	新 潟	98.9	98.8	98.7	98.7	98.2	98.3	98.4	98.2	98.0	—	
和 歌 山	100.0	100.0	99.6	99.2	99.4	99.4	99.2	98.6	98.2	—		
愛 媛	98.6	98.5	98.1	97.9	97.9	98.2	98.1	98.4	98.6	—		
島 根	99.9	99.7	99.3	99.5	99.5	99.9	99.6	100.1	100.0	—		
C ランク	大 分	97.1	97.0	97.3	97.7	97.9	97.8	97.4	97.0	97.4	—	
	熊 本	98.6	98.6	98.6	98.8	98.7	99.0	98.9	98.9	99.4	—	
	山 形	100.7	101.0	100.0	100.2	100.5	100.8	100.7	101.2	101.4	—	
	佐 賀	96.8	96.7	97.2	97.5	98.2	98.2	97.9	97.5	97.7	—	
	長 崎	100.2	100.1	99.9	99.8	99.5	99.2	99.1	98.8	99.3	—	
	岩 手	98.5	98.9	99.1	99.1	99.0	99.4	99.1	99.7	100.0	—	
	高 知	99.2	99.5	99.2	99.8	99.2	99.9	99.4	100.0	100.0	—	
	鳥 取	98.7	98.8	98.8	98.6	98.2	98.3	98.2	98.8	98.9	—	
	秋 田	98.1	98.4	98.3	98.4	97.9	98.4	98.7	98.9	99.2	—	
	鹿 児 島	96.1	96.4	96.1	96.3	97.2	97.2	96.6	95.9	96.4	—	
	宮 崎	96.1	96.4	96.0	96.0	95.9	96.2	96.1	96.1	97.0	—	
青 森	98.8	98.3	98.6	98.4	98.1	97.9	98.3	98.6	98.5	—		
沖 縄	98.3	98.3	98.5	98.4	98.0	98.5	99.0	99.6	100.2	—		

資料出所 総務省「小売物価統計調査（構造編）」

(注) 1 指数は「総合」である。なお、消費者物価地域差指数における「総合」は、持家の帰属家賃を含まない。

2 2025年結果は、2026年9月公表予定。

6 消費支出額の推移

(1) 1月あたりの消費支出額の推移（総世帯）

（単位：円）

		消費支出額					等価消費支出額				
		2021年	2022年	2023年	2024年	2025年	2021年	2022年	2023年	2024年	2025年
A ランク	東 京	277,592	277,332	279,319	280,260	297,608	188,009	192,295	189,614	195,742	203,918
	神 奈 川	232,059	246,388	263,825	272,943	277,728	161,292	170,839	181,625	186,580	192,108
	大 阪	196,663	211,308	222,395	232,032	233,835	137,692	151,321	154,950	157,152	162,921
	愛 知	221,606	249,640	254,012	252,735	287,991	151,487	169,859	172,435	167,746	198,733
	埼 玉	238,081	249,555	255,697	273,497	261,711	167,929	182,007	186,486	196,867	189,367
B ランク	千 葉	216,715	225,587	208,876	229,018	226,464	164,765	176,693	165,131	173,618	172,177
	兵 庫	241,334	244,944	221,983	218,241	246,456	171,077	169,431	161,898	159,594	177,403
	京 都	229,655	244,352	247,571	250,958	243,169	151,760	168,619	177,289	183,519	171,946
	茨 城	252,168	240,726	261,988	270,029	284,325	171,579	167,316	178,260	184,588	189,973
	静 岡	221,676	217,550	232,366	243,591	252,827	152,248	155,791	169,470	172,245	184,393
	富 山	265,734	264,279	264,541	286,405	298,506	171,174	170,948	177,150	183,352	195,139
	広 島	221,238	228,948	240,977	235,142	253,456	149,841	155,063	170,396	164,230	181,504
	滋 賀	262,346	277,837	250,989	261,720	266,195	180,180	188,608	174,030	183,241	192,612
	栃 木	258,105	260,323	280,396	284,819	270,260	168,729	168,038	180,995	188,626	178,984
	群 馬	246,285	257,081	252,685	258,233	269,617	162,396	172,931	169,210	170,645	169,843
	宮 城	204,233	202,684	223,996	234,560	224,609	147,778	149,421	163,366	176,806	165,584
	山 梨	192,344	236,719	223,439	242,950	230,852	142,575	168,655	157,211	172,657	164,475
	三 重	244,592	232,109	281,715	243,206	247,857	161,985	153,048	182,609	162,499	167,486
	石 川	257,606	265,122	265,079	262,394	248,658	161,319	165,379	165,352	169,023	159,187
	福 岡	230,718	231,705	245,679	233,333	233,692	155,550	157,292	172,859	161,787	163,617
	香 川	226,112	239,155	232,989	248,910	282,900	150,076	162,349	163,125	168,198	181,855
	岡 山	206,621	237,183	249,763	264,115	238,589	143,266	166,061	173,179	184,917	165,831
	福 井	222,110	219,015	234,708	245,958	239,742	149,070	147,325	157,882	167,742	163,884
	奈 良	264,018	253,130	262,528	271,052	276,775	176,404	171,049	176,197	179,509	189,643
	山 口	214,792	252,464	215,452	229,133	213,953	151,881	184,128	155,489	169,380	161,733
	長 野	251,065	235,092	262,284	268,343	293,861	168,126	158,140	178,876	178,499	197,227
	北 海 道	218,534	217,347	244,480	234,854	249,935	153,004	155,645	169,110	166,067	178,525
	岐 阜	256,353	261,480	269,015	245,523	246,516	163,445	169,492	179,343	159,149	165,079
	徳 島	227,113	234,076	253,435	234,728	233,909	159,011	161,145	180,108	160,083	163,769
	福 島	266,672	248,991	261,274	248,721	280,340	173,958	161,397	185,212	170,421	190,747
	新 潟	224,096	237,714	241,794	218,285	216,744	157,285	161,000	166,065	154,738	146,798
	和 歌 山	187,273	225,787	225,446	231,942	232,867	124,572	149,860	150,970	159,675	167,189
愛 媛	222,616	220,403	200,072	231,961	245,566	141,077	143,167	130,236	149,730	158,512	
島 根	207,750	218,660	225,273	247,231	247,269	151,922	156,186	161,321	180,793	181,306	
C ランク	大 分	233,686	227,246	252,847	240,292	237,072	159,003	159,890	180,146	163,121	159,834
	熊 本	213,032	205,418	215,310	229,100	240,467	154,958	151,436	153,793	170,761	174,914
	山 形	254,178	218,569	235,685	254,785	256,442	168,704	148,374	161,489	173,762	182,707
	佐 賀	214,267	187,405	208,851	210,801	216,117	156,688	144,158	154,387	153,742	163,369
	長 崎	209,987	216,962	225,799	235,153	212,028	143,881	151,904	150,533	161,124	148,449
	岩 手	247,962	230,202	245,926	268,175	252,107	161,069	154,155	165,803	182,470	177,382
	高 知	238,316	230,233	232,139	240,214	240,125	161,779	159,255	161,348	163,445	163,007
	鳥 取	206,360	208,806	206,405	235,310	237,732	145,194	151,087	148,574	170,712	172,469
	秋 田	221,509	241,404	228,649	237,634	246,552	149,003	159,874	158,922	165,971	169,333
	鹿 児 島	256,502	243,020	238,439	256,513	257,879	168,402	160,944	162,237	172,160	170,411
	宮 崎	199,923	228,582	229,687	215,172	224,852	146,591	154,110	158,499	147,433	155,907
	青 森	211,193	207,625	212,623	226,112	221,266	145,048	144,659	145,687	157,540	154,163
	沖 縄	195,871	202,555	207,763	199,249	199,880	132,966	140,785	146,182	139,845	142,409
	全国計	235,120	244,231	247,322	250,929	259,880	156,747	163,917	166,744	170,342	177,237

資料出所 総務省「家計調査」

(注) 1. 各都道府県の数値は都道府県庁所在地の都市のものである。なお、「全国計」には、都道府県庁所在地の都市以外の地域も含まれる。

2. 「等価消費支出額」は、「消費支出額」を「世帯人員」の平方根で除して算出。

(2) 1月あたりの消費支出額の推移（総世帯のうち勤労者世帯）

(単位：円)

		消費支出額					等価消費支出額				
		2021年	2022年	2023年	2024年	2025年	2021年	2022年	2023年	2024年	2025年
A ランク	東 京	319,634	299,562	302,955	295,158	316,724	200,556	202,889	195,557	200,830	213,052
	神 奈 川	248,706	259,721	287,940	273,383	300,316	166,921	172,383	190,276	173,598	195,076
	大 阪	224,200	225,259	247,376	254,603	267,137	147,513	154,345	163,829	162,993	177,305
	愛 知	227,628	251,860	262,325	255,346	297,753	153,119	170,581	176,459	165,170	204,982
	埼 玉	269,050	284,894	275,676	337,033	328,265	179,767	200,451	190,235	218,926	208,870
B ランク	千 葉	237,123	253,996	241,371	291,846	264,183	166,839	186,742	178,427	197,211	188,702
	兵 庫	270,524	249,137	233,980	234,079	266,315	180,349	155,711	165,864	165,519	181,204
	京 都	296,999	259,533	341,844	263,534	271,092	171,472	161,892	210,390	185,883	171,798
	茨 城	283,178	280,446	295,271	303,931	322,288	182,411	183,726	183,119	195,374	194,347
	静 岡	262,488	272,026	250,593	265,288	289,997	166,345	173,791	175,450	176,467	197,318
	富 山	295,152	295,180	286,790	325,963	355,860	178,308	175,777	182,851	192,746	212,667
	広 島	219,205	239,638	246,310	242,778	258,813	142,690	159,759	167,593	161,852	180,763
	滋 賀	273,492	302,772	265,738	268,342	284,932	182,328	191,490	176,377	180,506	206,170
	栃 木	288,273	301,179	324,973	292,499	287,852	181,956	180,311	194,906	186,113	185,808
	群 馬	268,818	316,056	297,513	321,244	309,884	167,684	192,703	182,761	191,298	173,774
	宮 城	236,531	205,171	258,889	269,494	263,615	157,338	146,551	180,377	195,511	184,117
	山 梨	206,804	272,458	265,863	314,447	260,972	152,045	184,957	174,925	196,914	174,369
	三 重	285,063	268,983	330,179	276,591	287,227	173,163	163,095	196,968	166,187	178,131
	石 川	270,008	297,533	307,423	277,579	270,653	162,232	164,788	177,491	168,929	159,761
	福 岡	250,987	243,864	261,880	242,776	252,881	159,057	157,414	179,017	157,700	170,106
	香 川	265,346	265,497	260,254	274,960	315,945	163,931	172,096	176,672	178,606	191,219
	岡 山	239,485	253,776	277,839	282,301	307,021	152,073	168,809	172,975	187,370	183,809
	福 井	272,934	275,708	269,852	273,982	282,908	158,372	161,346	163,622	176,122	175,790
	奈 良	310,093	271,321	303,167	317,075	320,654	186,317	171,256	185,884	192,966	208,287
	山 口	252,234	273,786	251,284	262,012	242,154	168,531	185,431	159,565	176,248	176,141
	長 野	283,252	252,615	287,871	288,705	305,830	182,081	167,666	182,066	180,441	194,595
	北 海 道	230,308	241,186	294,841	254,429	280,849	149,287	163,352	187,224	170,378	191,984
	岐 阜	329,679	325,145	302,080	266,531	273,978	186,049	190,932	189,542	163,729	173,976
	徳 島	266,998	286,492	283,974	283,556	268,606	173,801	171,518	186,038	173,533	169,206
	福 島	309,297	284,519	277,321	267,668	334,350	186,175	171,260	189,131	172,420	206,957
	新 潟	258,446	272,085	277,479	247,389	281,153	173,458	174,185	171,755	167,553	162,595
	和 歌 山	229,816	278,480	272,151	248,882	220,643	136,853	169,165	165,626	162,353	151,182
愛 媛	247,895	259,441	229,230	245,527	292,337	146,328	150,039	134,841	144,930	169,917	
島 根	230,561	254,736	250,556	248,525	278,067	166,393	163,751	170,088	174,430	189,201	
C ランク	大 分	258,477	254,823	282,243	266,753	273,700	167,546	167,661	196,172	172,188	166,261
	熊 本	247,624	235,625	255,933	286,323	303,188	161,532	155,367	161,543	189,622	195,707
	山 形	281,545	250,202	257,493	273,263	266,119	179,507	158,242	171,662	177,503	184,965
	佐 賀	238,649	213,578	233,008	269,177	275,590	167,499	152,556	161,175	171,273	189,276
	長 崎	251,078	246,557	279,109	289,014	268,552	155,117	159,484	165,621	183,895	168,174
	岩 手	286,825	274,348	290,513	306,546	273,027	179,970	167,585	176,801	193,490	180,817
	高 知	263,497	258,493	249,942	270,462	270,416	170,800	174,276	165,166	174,582	170,346
	鳥 取	225,412	248,863	250,393	249,722	240,281	148,310	171,324	166,559	177,920	170,331
	秋 田	255,676	293,133	272,867	271,886	302,990	157,358	177,088	171,212	174,415	179,791
	鹿 児 島	289,971	269,254	258,121	285,837	298,391	176,798	163,560	161,326	177,610	175,524
	宮 崎	207,153	263,996	279,399	248,438	259,218	148,727	162,478	177,062	157,126	169,456
	青 森	237,527	233,006	248,362	249,710	269,800	156,621	151,354	161,670	160,852	170,979
	沖 縄	249,796	250,691	228,194	234,420	227,000	149,549	160,488	155,990	150,691	152,352
	全国計	263,907	273,417	272,285	275,568	291,397	166,246	172,924	173,251	176,054	187,317

資料出所 総務省「家計調査」

(注) 1. 各都道府県の数値は都道府県庁所在地の都市のものである。なお、「全国計」には、都道府県庁所在地の都市以外の地域も含まれる。

2. 「等価消費支出額」は、「消費支出額」を「世帯人員」の平方根で除して算出。

7 労働者数等の推移

(1) 常用労働者数〔事業所規模5人以上〕（ランク別・都道府県別・暦年）

ランク	都道府県	人数（万人）				前年比増減（％）			
		2021年	2022年	2023年	2024年	2021年	2022年	2023年	2024年
A ランク	東京都	800	797	810	861	0.0	0.7	1.7	2.0
	神奈川県	299	306	309	310	△ 1.0	1.1	0.8	1.2
	大阪府	394	379	382	389	0.2	0.3	0.6	1.2
	愛知県	318	318	316	327	△ 0.1	△ 1.2	△ 0.4	1.0
	埼玉県	214	222	224	225	△ 0.5	0.8	1.1	1.0
B ランク	千葉県	172	177	179	187	0.6	△ 0.7	1.2	0.9
	兵庫県	178	182	183	189	△ 0.6	0.7	0.4	0.7
	東京都	96	95	95	96	1.0	0.6	0.3	1.5
	茨城県	98	102	102	104	0.2	0.7	△ 0.1	1.4
	静岡県	141	142	144	144	0.4	0.8	0.9	△ 0.2
	富山県	42	43	44	44	0.0	△ 0.6	2.1	1.6
	広島県	107	112	115	111	△ 0.4	1.3	2.6	△ 0.4
	滋賀県	50	50	52	53	△ 0.5	0.7	2.6	1.6
	栃木県	71	74	74	72	0.5	1.2	0.7	0.2
	群馬県	72	73	75	76	0.3	0.3	2.9	1.1
	宮城県	80	77	79	84	△ 0.1	△ 3.6	2.2	0.6
	山梨県	29	29	28	28	△ 1.8	△ 0.4	△ 3.6	2.2
	三重県	66	67	69	69	0.5	△ 0.1	2.6	1.7
	石川県	42	43	43	44	△ 2.0	2.3	△ 1.4	0.5
	福岡県	182	187	190	196	0.5	0.1	1.5	1.0
	香川県	34	35	36	35	△ 1.2	1.3	2.2	△ 0.8
	岡山県	67	68	70	72	△ 0.5	0.4	2.8	1.0
	福井県	30	30	31	30	0.4	△ 0.1	1.7	0.3
	奈良県	39	39	39	36	△ 0.6	△ 2.5	△ 0.1	0.6
	山口県	48	47	47	49	△ 0.9	0.2	1.0	2.0
長野県	76	76	77	78	0.1	0.4	2.2	2.0	
北海道	179	181	182	180	△ 0.6	1.0	0.4	0.9	
岐阜県	67	68	68	72	△ 0.2	1.5	△ 0.3	1.9	
徳島県	25	24	24	24	2.7	△ 0.8	2.2	0.8	
福島県	65	67	67	67	△ 1.8	0.4	1.4	0.4	
新潟県	81	83	83	82	△ 1.5	0.7	0.4	△ 0.3	
和歌山県	28	29	28	29	△ 1.5	2.5	△ 1.4	△ 1.3	
愛媛県	45	46	46	46	△ 2.3	1.4	0.7	3.6	
島根県	23	24	24	25	1.1	1.0	1.0	0.9	
C ランク	大分県	38	37	38	38	△ 0.7	△ 0.7	2.2	△ 0.1
	熊本県	56	56	56	59	△ 0.2	△ 0.4	0.8	1.2
	山形県	38	39	39	38	△ 1.4	1.6	0.9	0.3
	佐賀県	28	29	29	30	△ 0.7	0.9	1.9	2.9
	長崎県	42	41	40	41	0.0	△ 0.6	△ 1.5	1.6
	岩手県	42	41	42	42	△ 0.5	1.4	2.2	1.4
	高知県	23	23	23	22	△ 1.1	2.3	0.7	0.2
	鳥取県	18	19	19	19	1.2	1.6	1.0	0.4
	秋田県	32	32	32	31	△ 1.4	0.6	△ 0.6	0.0
	鹿児島県	53	57	58	55	0.0	3.7	1.6	1.3
	宮崎県	34	35	36	37	△ 2.6	2.2	1.9	1.7
	青森県	42	40	41	40	0.8	△ 0.4	0.5	△ 0.3
	沖縄県	48	49	49	50	0.8	△ 0.1	0.7	2.1
全国計	5,189	5,134	5,228	5,081	0.5	0.8	1.9	1.2	

資料出所 厚生労働省「毎月勤労統計調査地方調査」

(注) 1 事業所規模5人以上の数値である。

2 全国計の数値は、毎月勤労統計調査全国調査の結果であり、都道府県別の数値の合計とは一致しない。また、前年比の数値は、指数の前年比であり、人数の前年比と一致しない。

3 各都道府県の増減率は指数による。秋田県の2021年、茨城県の2021年、2022年、栃木県の2021年、2022年、高知県の2021年は、労働基準局賃金課にて年平均指数から増減率を計算。

4 ランク区分は2023年の見直し後のもの。

(2) 雇用保険の被保険者数（ランク別・都道府県別・暦年）

ランク	都道府県	人数（万人）					前年比増減（％）				
		2021年	2022年	2023年	2024年	2025年	2021年	2022年	2023年	2024年	2025年
A ランク	東京都	1,056	1,065	1,081	1,099	1,117	1.6	0.9	1.5	1.6	1.7
	神奈川県	228	229	232	235	238	1.0	0.8	0.9	1.6	1.2
	大阪府	373	375	377	379	383	0.9	0.4	0.5	0.6	1.0
	愛知県	294	294	295	297	299	0.4	0.1	0.1	0.7	0.8
	埼玉県	159	159	159	161	162	1.7	0.2	0.3	0.8	1.0
B ランク	千葉県	128	128	129	130	132	1.3	0.2	0.4	1.0	1.3
	兵庫県	144	143	143	143	143	0.3	△ 0.4	△ 0.3	△ 0.1	△ 0.2
	東京都	77	77	77	77	77	0.1	△ 0.0	△ 0.1	0.1	0.2
	茨城県	82	82	82	82	82	1.0	0.6	0.3	△ 0.2	△ 0.8
	静岡県	119	119	119	119	119	0.5	0.1	0.1	△ 0.2	△ 0.1
	富山県	37	37	37	36	36	△ 0.4	△ 0.5	△ 0.8	△ 0.3	△ 0.3
	広島県	103	102	102	102	101	0.8	△ 0.7	△ 0.3	△ 0.6	△ 0.5
	滋賀県	40	40	40	40	40	△ 0.0	0.3	△ 0.0	△ 0.5	0.1
	栃木県	59	59	59	59	59	1.0	0.3	0.6	△ 0.1	△ 0.1
	群馬県	63	64	64	64	64	0.2	1.1	0.7	0.4	△ 0.1
	宮城県	74	73	73	73	72	0.1	△ 0.8	△ 0.3	△ 0.5	△ 0.5
	山梨県	23	23	23	23	23	0.6	0.6	0.0	0.3	0.3
	三重県	51	51	51	51	51	0.4	0.6	△ 0.2	△ 0.2	△ 0.3
	石川県	39	38	38	38	39	△ 0.3	△ 0.7	0.1	0.3	0.6
	福岡県	178	177	177	178	178	0.6	△ 0.1	△ 0.1	0.3	0.3
	香川県	32	32	32	32	32	△ 2.8	△ 1.0	0.1	0.2	0.1
	岡山県	60	60	60	60	60	△ 0.4	△ 0.5	△ 0.4	0.1	△ 0.3
	福井県	26	△ 26	26	26	26	△ 0.1	△ 0.6	△ 0.7	0.0	△ 0.6
	奈良県	25	25	25	25	25	0.2	△ 0.1	△ 0.2	0.4	0.1
	山口県	41	40	40	40	40	△ 0.2	△ 0.8	△ 0.2	△ 0.5	△ 1.1
	長野県	64	64	64	64	64	0.3	0.1	0.2	△ 0.0	△ 0.3
	北海道	157	156	155	155	155	0.1	△ 0.6	△ 0.6	△ 0.3	△ 0.1
	岐阜県	61	61	61	60	60	0.3	△ 0.1	△ 0.1	△ 0.5	△ 0.6
	徳島県	20	20	20	20	20	△ 0.4	△ 0.3	△ 0.1	△ 0.3	△ 0.7
	福島県	58	58	57	56	56	△ 0.3	△ 0.7	△ 1.0	△ 1.3	△ 1.2
	新潟県	73	72	72	71	70	△ 0.3	△ 0.9	△ 0.8	△ 0.9	△ 1.7
	和歌山県	25	24	24	24	24	0.3	△ 0.6	△ 1.0	△ 0.6	△ 1.0
	愛媛県	41	40	40	39	39	△ 0.8	△ 0.8	△ 0.4	△ 1.5	△ 1.1
	島根県	20	20	20	20	20	△ 0.5	△ 0.7	△ 1.1	△ 0.7	△ 1.1
	C ランク	大分県	33	33	33	33	33	△ 0.5	△ 0.4	△ 0.4	△ 0.3
熊本県		50	50	50	50	50	0.7	0.1	0.4	0.2	0.2
山形県		32	32	32	32	31	△ 0.4	△ 0.6	△ 0.7	△ 1.2	△ 1.5
佐賀県		24	24	24	24	24	0.2	△ 0.4	0.2	0.1	△ 0.1
長崎県		37	36	36	36	35	△ 0.5	△ 1.0	△ 0.9	△ 0.5	△ 0.9
岩手県		37	36	36	36	35	△ 0.7	△ 0.9	△ 0.8	△ 1.4	△ 1.8
高知県		20	19	19	19	19	△ 1.0	△ 0.7	△ 0.8	△ 0.9	△ 1.2
鳥取県		16	16	16	16	16	△ 0.6	△ 0.7	△ 1.7	△ 0.9	△ 1.1
秋田県		29	29	28	28	28	0.0	△ 0.2	△ 1.4	△ 1.4	△ 0.9
鹿児島県		46	46	46	46	46	0.3	△ 0.1	△ 0.5	△ 0.5	△ 0.8
宮崎県		30	30	30	30	30	0.2	△ 0.4	△ 0.2	△ 0.2	△ 0.9
青森県		35	35	35	34	34	△ 0.8	△ 1.1	△ 1.2	△ 1.5	△ 1.4
沖縄県		45	45	45	45	45	1.2	0.2	0.0	0.7	0.5
全国計		4,461	4,469	4,484	4,506	4,528	0.7	0.2	0.4	0.5	0.5

資料出所 厚生労働省「雇用保険事業月報」

- (注) 1 労働者が雇用される事業所ごとに適用事業所として届け出ることが原則であるが、本社のみで労務管理を行っている場合などは、本社が支社を一括して適用事業所の届出を行う場合がある。（＝雇用保険における一括適用）
- 2 一括適用事業所となった場合、雇用保険データにおける被保険者数の計上は、届出のあった都道府県のみで計上される。
- 3 被保険者には、一般被保険者の他、高齢継続被保険者、短期雇用特別被保険者、日雇労働被保険者を含む。日雇労働被保険者数の都道府県計は全国計に必ずしも一致しない。
- 4 一般被保険者の雇用保険加入要件については、一週間の所定労働時間が20時間以上及び31日以上の雇用見込み。
- 5 ランク区分は2023年の見直し後のもの。

(3) 就業者数（ランク別・都道府県別・暦年）

ランク	都道府県	人数（万人）					前年比（%）				
		2021年	2022年	2023年	2024年	2025年	2021年	2022年	2023年	2024年	2025年
A ランク	東 京	823	833	838	845	862	0.9	1.2	0.6	0.8	2.0
	神 奈 川	500	503	508	518	528	△ 1.0	0.6	1.0	2.1	1.9
	大 阪	463	465	467	474	482	0.0	0.6	0.4	1.5	1.6
	愛 知	417	418	422	422	425	0.6	0.4	0.8	0.1	0.6
	埼 玉	399	403	405	408	413	0.7	1.0	0.4	0.8	1.1
	千 葉	338	339	342	345	348	0.2	0.4	0.9	0.9	0.9
B ランク	兵 庫	276	277	278	280	281	0.3	0.4	0.4	0.5	0.4
	京 都	135	134	135	136	136	△ 0.7	△ 0.7	0.5	0.4	0.5
	茨 城	152	152	152	153	153	△ 0.1	△ 0.4	0.1	0.6	0.3
	静 岡	198	197	197	197	197	△ 0.3	△ 0.3	0.2	△ 0.2	0.1
	富 山	56	55	55	55	55	△ 0.4	△ 0.7	△ 0.2	△ 0.5	△ 0.4
	広 島	145	145	145	145	146	△ 0.2	△ 0.2	0.2	0.3	0.3
	滋 賀	75	76	78	78	77	△ 1.6	1.5	2.1	△ 0.4	△ 0.4
	栃 木	102	103	104	105	105	△ 0.7	0.8	1.0	0.6	0.0
	群 馬	103	103	103	104	103	△ 0.1	0.0	0.4	0.3	△ 0.2
	宮 城	122	121	122	122	122	△ 0.7	△ 0.8	0.9	0.5	△ 0.1
	山 梨	44	44	44	45	45	△ 0.7	△ 0.9	1.4	0.2	0.7
	三 重	95	94	93	92	92	△ 1.3	△ 1.1	△ 1.5	△ 0.3	△ 0.2
	石 川	61	60	60	60	60	△ 0.3	△ 0.3	0.2	△ 0.2	△ 0.3
	福 岡	262	262	263	266	270	0.1	0.2	0.2	1.0	1.6
	香 川	49	48	48	48	48	△ 0.8	△ 0.6	△ 0.4	0.0	△ 0.2
	岡 山	97	97	98	98	99	0.0	0.3	0.5	0.7	0.1
	福 井	42	41	41	41	41	△ 0.9	△ 1.9	△ 0.7	△ 1.0	1.5
	奈 良	66	66	66	67	66	0.0	△ 0.2	△ 0.6	1.5	△ 0.8
	山 口	69	67	67	67	67	△ 0.4	△ 1.6	△ 1.0	△ 0.3	0.8
	長 野	112	111	111	111	111	△ 1.2	△ 1.2	0.1	0.4	0.0
	北 海 道	261	260	264	265	264	△ 0.8	△ 0.4	1.4	0.3	△ 0.2
	岐 阜	109	108	107	107	108	0.1	△ 0.9	△ 0.5	0.1	0.2
	徳 島	36	36	35	35	35	△ 0.3	△ 0.3	△ 0.6	△ 0.6	0.0
	福 島	97	96	95	94	94	△ 0.5	△ 0.9	△ 0.8	△ 0.6	△ 0.7
	新 潟	116	115	115	114	114	△ 0.9	△ 0.6	△ 0.2	△ 0.7	△ 0.5
	和 歌 山	46	46	46	46	46	△ 2.7	△ 0.6	0.4	△ 1.1	△ 0.4
愛 媛	68	68	67	67	66	△ 1.3	0.0	△ 0.4	△ 1.0	△ 1.2	
島 根	35	37	35	33	34	1.4	5.1	△ 4.6	△ 5.1	2.1	
C ランク	大 分	59	59	58	57	57	△ 1.2	△ 0.2	△ 1.2	△ 1.0	△ 0.3
	熊 本	91	91	91	91	91	0.0	△ 0.1	0.1	0.1	△ 0.3
	山 形	58	58	57	57	55	△ 0.2	0.7	△ 1.0	△ 1.4	△ 2.3
	佐 賀	44	44	44	43	43	0.9	0.0	△ 0.5	△ 1.8	△ 1.2
	長 崎	66	66	65	65	64	△ 1.0	△ 1.2	△ 0.2	△ 0.3	△ 1.2
	岩 手	64	63	63	62	60	△ 2.0	△ 1.4	△ 1.4	△ 1.1	△ 3.1
	高 知	35	35	34	34	34	△ 0.9	△ 1.1	△ 1.2	△ 0.3	0.9
	鳥 取	30	30	28	28	29	0.7	△ 0.7	△ 4.4	0.4	1.4
	秋 田	49	47	47	47	46	△ 0.4	△ 2.5	△ 1.5	0.4	△ 0.9
	鹿 児 島	80	80	79	79	79	0.3	△ 0.3	△ 1.1	△ 0.1	0.8
	宮 崎	55	54	54	54	54	△ 1.8	△ 1.8	0.0	0.2	△ 0.9
	青 森	64	63	63	62	62	△ 1.2	△ 0.9	△ 0.8	△ 0.6	△ 1.0
	沖 縄	74	75	76	77	77	0.5	0.8	1.7	1.2	0.1
	全国計		6,713	6,723	6,747	6,781	6,828	0.0	0.1	0.4	0.5

資料出所 総務省統計局「労働力調査都道府県別結果（モデル推計値）」、「労働力調査」

- (注) 1 都道府県別に表章するように標本設計を行っておらず(北海道、沖縄県を除く)、標本規模も小さいことなどから、標本誤差が大きく、利用に際して注意が必要。
2 毎年1～3月期平均公表時に、新たな結果を追加して再計算を行い、前年までの過去5年間の年平均結果を遡って一部改定している。
3 全国計の数値は労働力調査結果の数値であり、都道府県別の数値の合計とは一致しない。
4 ランク区分は2023年の見直し後のもの。
5 前年比は労働基準局賃金課において就業者数から算出。

Ⅲ 業務統計資料編



1 地域別最低賃金改定状況

(1) 2025年度 地域別最低賃金の審議・決定状況

ランク	都道府県名	前年度決定金額 (円)	改定最低賃金額				結審月日 (答申日)	採決状況	発効日
			最低賃金額 (円)	前年度比 (%)	引上げ額 (円)	引上げ率 (%)			
A	東京	1,163	1,226	105	63	5.42%	8月7日	● 使側5名反対	10月3日
A	神奈川	1,162	1,225	105	63	5.42%	8月8日	○ 全会一致	10月4日
A	大阪	1,114	1,177	106	63	5.66%	8月19日	○ 全会一致	10月16日
A	愛知	1,077	1,140	106	63	5.85%	8月21日	▲ 労側5名反対	10月18日
A	埼玉	1,078	1,141	106	63	5.84%	8月8日	▲ 労側5名反対	11月1日
A	千葉	1,076	1,140	106	64	5.95%	8月7日	● 使側5名反対	10月3日
B	京都	1,058	1,122	106	64	6.05%	8月27日	● 使側3名反対、 労側1名棄権	11月21日
B	兵庫	1,052	1,116	106	64	6.08%	8月8日	● 使側5名反対	10月4日
B	静岡	1,034	1,097	106	63	6.09%	8月26日	▲○ 金額：労側5 名反対 発効日：使側3 名反対	11月1日
B	三重	1,023	1,087	106	64	6.26%	8月15日	▲ 労側5名退席	11月21日
B	広島	1,020	1,085	106	65	6.37%	8月18日	● 使側5名反対	11月1日
B	滋賀	1,017	1,080	106	63	6.19%	8月8日	▲○ 労側5名反対、 使側1名反対	10月5日
B	北海道	1,010	1,075	106	65	6.44%	8月8日	● 使側5名反対	10月4日
B	茨城	1,005	1,074	107	69	6.87%	8月18日	● 使側5名反対	10月12日
B	栃木	1,004	1,068	106	64	6.37%	8月5日	○ 全会一致	10月1日
B	岐阜	1,001	1,065	106	64	6.39%	8月21日	○ 全会一致	10月18日
B	長野	998	1,061	106	63	6.31%	8月7日	▲ 労側5名反対	10月3日
B	富山	998	1,062	106	64	6.41%	8月18日	● 使側5名反対	10月12日
B	福岡	992	1,057	107	65	6.55%	8月20日	● 使側5名反対	11月16日
B	山梨	988	1,052	106	64	6.48%	8月27日	▲ 労側2名反対	12月1日
B	奈良	986	1,051	107	65	6.59%	8月8日	○ 全会一致	11月16日
B	群馬	985	1,063	108	78	7.92%	8月26日	● 使側5名反対	3月1日
B	新潟	985	1,050	107	65	6.60%	8月6日	● 使側5名反対	10月2日
B	石川	984	1,054	107	70	7.11%	8月12日	● 使側2名反対	10月8日
B	福井	984	1,053	107	69	7.01%	8月8日	● 使側3名反対	10月8日
B	岡山	982	1,047	107	65	6.62%	8月20日	▲ 労側4名反対	12月1日
B	和歌山	980	1,045	107	65	6.63%	8月21日	○ 全会一致	11月1日
B	徳島	980	1,046	107	66	6.73%	9月1日	○ 全会一致	1月1日
B	山口	979	1,043	107	64	6.54%	8月19日	● 使側3名反対	10月16日
B	宮城	973	1,038	107	65	6.68%	8月8日	▲○ 労側1名反対、 使側3名反対	10月4日
B	香川	970	1,036	107	66	6.80%	8月20日	▲ 労側3名反対	10月18日
B	島根	962	1,033	107	71	7.38%	8月18日	● 使側4名反対	11月17日
B	愛媛	956	1,033	108	77	8.05%	9月1日	○ 全会一致	12月1日
B	福島	955	1,033	108	78	8.17%	9月5日	● 使側4名反対	1月1日
C	鳥取	957	1,030	108	73	7.63%	8月8日	○ 全会一致	10月4日
C	佐賀	956	1,030	108	74	7.74%	8月26日	■ 使側5名退席	11月21日
C	山形	955	1,032	108	77	8.06%	9月3日	● 使側3名反対	12月23日
C	大分	954	1,035	108	81	8.49%	9月4日	● 使側4名反対	1月1日
C	青森	953	1,029	108	76	7.97%	8月28日	● 使側5名反対	11月21日
C	長崎	953	1,031	108	78	8.18%	9月2日	■ 使側4名退席	12月1日
C	鹿児島	953	1,026	108	73	7.66%	8月29日	● 使側5名反対	11月1日
C	岩手	952	1,031	108	79	8.30%	8月28日	● 使側5名反対	12月1日
C	高知	952	1,023	107	71	7.46%	8月29日	○ 全会一致	12月1日
C	熊本	952	1,034	109	82	8.61%	9月4日	●■ 使側2名反対、 使側3名退席	1月1日
C	宮崎	952	1,023	107	71	7.46%	8月25日	● 使側4名反対	11月16日
C	沖縄	952	1,023	107	71	7.46%	8月26日	● 使側4名反対	12月1日
C	秋田	951	1,031	108	80	8.41%	8月25日	● 使側5名反対	3月31日
全国加重平均額		1,055	1,121	106	66	6.26%	—	—	—

備考

- 1 全国加重平均額 1,121円
- 2 答申時の裁決状況 ○全会一致10件 ●使用者側反対21件 ▲労働者側反対6件 ■使用者側退席等3件
●○使用者側一部反対5件 ▲労働者側一部反対2件 ▲●使用者側・労働者側双方一部反対2件
- 3 答申時期 前年より早い2件 前年より遅い43件 前年と同じ2件
- 4 発効日 前年より早い1件 前年より遅い45件 前年と同じ1件
- 5 目安との比較 目安を上回る39件
- 6 異議申出状況 47局（前年度47局）

(3) 効力発生年月日の推移

ランク	都 道 府 県	2016年度	2017年度	2018年度	2019年度	2020年度	2021年度	2022年度	2023年度	2024年度	2025年度
A ラ ン ク	東 京	10.1	10.1	10.1	10.1		10.1	10.1	10.1	10.1	10.3
	神 奈 川	10.1	10.1	10.1	10.1	10.1	10.1	10.1	10.1	10.1	10.4
	大 阪	10.1	9.30	10.1	10.1		10.1	10.1	10.1	10.1	10.16
	愛 知	10.1	10.1	10.1	10.1	10.1	10.1	10.1	10.1	10.1	10.18
	埼 玉	10.1	10.1	10.1	10.1	10.1	10.1	10.1	10.1	10.1	11.1
	千 葉	10.1	10.1	10.1	10.1	10.1	10.1	10.1	10.1	10.1	10.3
B ラ ン ク	兵 庫	10.1	10.1	10.1	10.1	10.1	10.1	10.1	10.1	10.1	10.4
	京 都	10.2	10.1	10.1	10.1		10.1	10.9	10.6	10.1	11.21
	茨 城	10.1	10.1	10.1	10.1	10.1	10.1	10.1	10.1	10.1	10.12
	静 岡	10.5	10.4	10.3	10.4		10.2	10.5	10.1	10.1	11.1
	富 山	10.1	10.1	10.1	10.1	10.1	10.1	10.1	10.1	10.1	10.12
	広 島	10.1	10.1	10.1	10.1		10.1	10.1	10.1	10.1	11.1
	滋 賀	10.6	10.5	10.1	10.3	10.1	10.1	10.6	10.1	10.1	10.5
	栃 木	10.1	10.1	10.1	10.1	10.1	10.1	10.1	10.1	10.1	10.1
	群 馬	10.6	10.7	10.6	10.6	10.3	10.2	10.8	10.5	10.4	3.1
	宮 城	10.5	10.1	10.1	10.1	10.1	10.1	10.1	10.1	10.1	10.4
	山 梨	10.1	10.14	10.3	10.1	10.9	10.1	10.20	10.1	10.1	12.1
	三 重	10.1	10.1	10.1	10.1	10.1	10.1	10.1	10.1	10.1	11.21
	石 川	10.1	10.1	10.1	10.2	10.7	10.7	10.8	10.8	10.5	10.8
	福 岡	10.1	10.1	10.1	10.1	10.1	10.1	10.8	10.6	10.5	11.16
	香 川	10.1	10.1	10.1	10.1	10.1	10.1	10.1	10.1	10.2	10.18
	岡 山	10.1	10.1	10.3	10.2	10.3	10.2	10.1	10.1	10.2	12.1
	福 井	10.1	10.1	10.1	10.4	10.2	10.1	10.2	10.1	10.5	10.8
	奈 良	10.6	10.1	10.4	10.5	10.1	10.1	10.1	10.1	10.1	11.16
	山 口	10.1	10.1	10.1	10.5	10.1	10.1	10.13	10.1	10.1	10.16
	長 野	10.1	10.1	10.1	10.4	10.1	10.1	10.1	10.1	10.1	10.3
北 海 道	10.1	10.1	10.1	10.3		10.1	10.2	10.1	10.1	10.4	
岐 阜	10.1	10.1	10.1	10.1	10.1	10.1	10.1	10.1	10.1	10.18	
徳 島	10.1	10.5	10.1	10.1	10.4	10.1	10.6	10.1	11.1	1.1	
福 島	10.1	10.1	10.1	10.1	10.2	10.1	10.6	10.1	10.5	1.1	
新 潟	10.1	10.1	10.1	10.6	10.1	10.1	10.1	10.1	10.1	10.2	
和 歌 山	10.1	10.1	10.1	10.1	10.1	10.1	10.1	10.1	10.1	11.1	
愛 媛	10.1	10.1	10.1	10.1	10.3	10.1	10.5	10.6	10.13	12.1	
島 根	10.1	10.1	10.1	10.1	10.1	10.2	10.5	10.6	10.12	11.17	
C ラ ン ク	大 分	10.1	10.1	10.1	10.1	10.1	10.6	10.5	10.6	10.5	1.1
	熊 本	10.1	10.1	10.1	10.1	10.1	10.1	10.1	10.8	10.5	1.1
	山 形	10.7	10.6	10.1	10.1	10.3	10.2	10.6	10.14	10.19	12.23
	佐 賀	10.2	10.6	10.4	10.4	10.2	10.6	10.2	10.14	10.17	11.21
	長 崎	10.6	10.6	10.6	10.3	10.3	10.2	10.8	10.13	10.12	12.1
	岩 手	10.5	10.1	10.1	10.4	10.3	10.2	10.20	10.4	10.27	12.1
	高 知	10.16	10.13	10.5	10.5	10.3	10.2	10.9	10.8	10.9	12.1
	鳥 取	10.12	10.6	10.5	10.5	10.2	10.6	10.6	10.5	10.5	10.4
	島 根	10.6	10.1	10.1	10.3	10.1	10.1	10.1	10.1	10.1	3.31
	鹿 島	10.1	10.1	10.1	10.3	10.3	10.2	10.6	10.6	10.5	11.1
	宮 崎	10.1	10.6	10.5	10.4	10.3	10.6	10.6	10.6	10.5	11.16
青 森	10.20	10.6	10.4	10.4	10.3	10.6	10.5	10.7	10.5	11.21	
沖 縄	10.1	10.1	10.3	10.3	10.3	10.8	10.6	10.8	10.9	12.1	

(4) 加重平均額と引上げ率の推移（全国・ランク別）

(単位：円)

	2016 年度	2017 年度	2018 年度	2019 年度	2020 年度	2021 年度	2022 年度	2023 年度	2024 年度	2025 年度
全 国	823 (3.1)	848 (3.0)	874 (3.1)	901 (3.1)	902 (0.1)	930 (3.1)	961 (3.3)	1,004 (4.5)	1,055 (5.1)	1,121 (6.3)
Aランク	900 (2.9)	920 (2.2)	947 (2.9)	975 (3.0)	976 (0.1)	1,004 (2.9)	1,035 (3.1)	1,077 (4.1)	1,127 (4.6)	1,190 (5.6)
Bランク	806 (3.2)	821 (1.9)	847 (3.2)	874 (3.2)	875 (0.1)	903 (3.2)	935 (3.5)	953 (4.5)	1,004 (5.4)	1,070 (6.6)
Cランク	764 (3.0)	787 (3.0)	812 (3.2)	838 (3.2)	839 (0.1)	867 (3.3)	897 (3.5)	898 (5.3)	953 (6.1)	1,029 (8.0)
Dランク	717 (3.2)	739 (3.1)	763 (3.2)	791 (3.7)	793 (0.3)	822 (3.7)	854 (3.9)	— —	— —	— —

(注) 1 金額は適用労働者数による加重平均時間額である。

2 ()内は引上げ率 (%) を示す。

3 各ランクは、各年度における適用ランクである。

4 2017年度はランク区分の入替え（埼玉B→A、山梨C→B、徳島D→C）があったため、引上げ率等の比較には注意が必要。

5 2023年度より3ランクとなっている。2023年度のランク別引上げ率は、ランク区分の入替え後の金額に対するもの。

(5) 最高額と最低額及び格差の推移

	2016 年度	2017 年度	2018 年度	2019 年度	2020 年度	2021 年度	2022 年度	2023 年度	2024 年度	2025 年度
① 最高額 (円)	932 東 京	958 東 京	985 東 京	1,013 東 京	1,013 東 京	1,041 東 京	1,072 東 京	1,113 東 京	1,163 東 京	1,226 東 京
② 最低額 (円)	714 宮崎 沖縄	737 高知 佐賀 長崎 熊本 大分 宮崎 鹿児島 沖縄	761 鹿児島	790 青森 岩手 秋田 山形 鳥取 島根 愛媛 高知 佐賀 長崎 熊本 大分 宮崎 鹿児島 沖縄	792 秋田 鳥取 島根 高知 佐賀 大分 沖縄	820 高知 沖縄	853 青森 秋田 愛媛 高知 佐賀 長崎 熊本 宮崎 鹿児島 沖縄	893 岩手	951 秋田	1,023 高知 宮崎 沖縄
格差 ②/①×100	76.6	76.9	77.3	78.0	78.2	78.8	79.6	80.2	81.8	83.4

(6) 地域別最低賃金引上げ率の推移

(単位：%)

2024年度 ランク	都道府県	2016 年度	2017 年度	2018 年度	2019 年度	2020 年度	2021 年度	2022 年度	2023 年度	2024 年度	2025 年度
A ラン ク	東 京	2.8	2.8	2.8	2.8	0.0	2.8	3.0	3.8	4.5	5.4
	神 奈 川	2.8	2.8	2.8	2.8	0.1	2.8	3.0	3.8	4.5	5.4
	大 阪	2.9	2.9	3.0	3.0	0.0	2.9	3.1	4.0	4.7	5.7
	愛 知	3.0	3.1	3.1	3.1	0.1	3.0	3.2	4.2	4.9	5.8
	埼 玉	3.0	3.1	3.1	3.1	0.2	3.0	3.2	4.2	4.9	5.8
	千 葉	3.1	3.1	3.1	3.1	0.2	3.0	3.3	4.3	4.9	5.9
B ラン ク	兵 庫	3.1	3.1	3.2	3.2	0.1	3.1	3.4	4.3	5.1	6.1
	京 都	3.0	3.0	3.0	3.1	0.0	3.1	3.3	4.1	5.0	6.0
	茨 城	3.2	3.2	3.3	3.3	0.2	3.3	3.6	4.6	5.5	6.9
	静 岡	3.1	3.1	3.1	3.1	0.0	3.2	3.4	4.2	5.1	6.1
	富 山	3.2	3.2	3.3	3.3	0.1	3.3	3.5	4.4	5.3	6.4
	広 島	3.1	3.2	3.2	3.2	0.0	3.2	3.4	4.3	5.2	6.4
	滋 賀	3.1	3.2	3.2	3.2	0.2	3.2	3.5	4.3	5.2	6.2
	栃 木	3.2	3.2	3.3	3.3	0.1	3.3	3.5	4.5	5.2	6.4
	群 馬	3.0	3.2	3.3	3.2	0.2	3.3	3.5	4.5	5.3	7.9
	宮 城	3.0	3.2	3.4	3.3	0.1	3.4	3.5	4.5	5.4	6.7
	山 梨	3.0	3.3	3.3	3.3	0.1	3.3	3.7	4.5	5.3	6.5
	山 三	3.1	3.1	3.2	3.2	0.1	3.2	3.4	4.3	5.1	6.3
	石 川	3.0	3.2	3.2	3.2	0.1	3.4	3.5	4.7	5.5	7.1
	福 岡	3.0	3.1	3.2	3.3	0.1	3.3	3.4	4.6	5.4	6.6
	香 川	3.2	3.2	3.4	3.3	0.2	3.4	3.5	4.6	5.7	6.8
	岡 山	3.0	3.2	3.3	3.2	0.1	3.4	3.5	4.5	5.4	6.6
	福 井	3.0	3.2	3.2	3.2	0.1	3.4	3.5	4.8	5.7	7.0
	奈 良	3.0	3.1	3.2	3.2	0.1	3.3	3.5	4.5	5.3	6.6
	山 口	3.0	3.2	3.2	3.4	0.0	3.4	3.6	4.5	5.5	6.5
	長 野	3.2	3.2	3.3	3.3	0.1	3.3	3.5	4.4	5.3	6.3
北 海 道	2.9	3.1	3.1	3.1	0.0	3.3	3.5	4.3	5.2	6.4	
岐 阜	2.9	3.1	3.1	3.2	0.1	3.3	3.4	4.4	5.4	6.4	
徳 島	3.0	3.4	3.5	3.5	0.4	3.5	3.8	4.8	9.4	6.7	
福 島	3.0	3.0	3.2	3.4	0.3	3.5	3.6	4.9	6.1	8.2	
新 潟	3.0	3.3	3.2	3.4	0.1	3.4	3.6	4.6	5.8	6.6	
和 歌 山	3.0	3.2	3.3	3.4	0.1	3.4	3.5	4.5	5.5	6.6	
愛 媛	3.0	3.1	3.4	3.4	0.4	3.5	3.9	5.2	6.6	8.1	
島 根	3.2	3.1	3.2	3.4	0.3	4.0	4.0	5.5	6.4	7.4	
C ラン ク	大 分	3.0	3.1	3.4	3.7	0.3	3.8	3.9	5.3	6.1	8.5
	熊 本	3.0	3.1	3.4	3.7	0.4	3.5	3.9	5.3	6.0	8.6
	山 形	3.0	3.1	3.2	3.5	0.4	3.7	3.9	5.4	6.1	8.1
	佐 賀	3.0	3.1	3.4	3.7	0.3	3.7	3.9	5.5	6.2	7.7
	長 崎	3.0	3.1	3.4	3.7	0.4	3.5	3.9	5.3	6.1	8.2
	岩 手	3.0	3.1	3.3	3.7	0.4	3.5	4.0	4.6	6.6	8.3
	高 知	3.2	3.1	3.4	3.7	0.3	3.5	4.0	5.2	6.1	7.5
	鳥 取	3.2	3.2	3.3	3.7	0.3	3.7	4.0	5.4	6.3	7.6
	秋 田	3.0	3.1	3.3	3.7	0.3	3.8	3.8	5.2	6.0	8.4
	児 島	3.0	3.1	3.3	3.8	0.4	3.5	3.9	5.2	6.2	7.7
	宮 崎	3.0	3.2	3.4	3.7	0.4	3.5	3.9	5.2	6.1	7.5
	青 森	3.0	3.1	3.3	3.7	0.4	3.7	3.8	5.3	6.1	8.0
沖 縄	3.0	3.2	3.4	3.7	0.3	3.5	4.0	5.0	6.3	7.5	

2 最低賃金の履行確保を主眼とする監督指導結果

(1) 監督指導結果の推移（全国計、暦年、法違反の状況等）

	法違反の状況			法違反事業場の認識状況（％）			最賃未満労働者の状況		
	監督実施事業場数	最賃支払義務違反事業場数	違反率（％）	適用される最賃額を知っている	金額は知らないが、最賃が適用されることを知っている	最賃が適用されることを知らなかった	監督実施事業場の労働者数	最低賃金未満労働者数	最低賃金未満労働者数の比率（％）
2016 年	12,925	1,715	13.3	39.4	51.7	8.9	166,570	5,590	3.4
2017 年	15,413	2,166	14.1	41.8	52.3	5.9	196,039	6,853	3.5
2018 年	15,602	1,985	12.7	47.3	48.2	4.6	195,606	6,386	3.3
2019 年	15,671	2,145	13.7	52.4	42.6	5.0	198,108	7,213	3.6
2020 年	15,600	2,080	13.3	55.9	38.6	5.5	185,239	5,910	3.2
2021 年	9,308※	751	8.1	53.0	41.0	6.0	96,730	1,680	1.7
2022 年	14,965	1,607	10.7	56.2	36.7	7.1	164,525	4,389	2.7
2023 年	15,105	1,558	10.3	59.6	35.2	5.2	163,175	3,786	2.3
2024 年	15,485	1,633	10.5	61.9	32.2	5.9	173,558	4,053	2.3
2025 年	20,281	2,034	10.0	64.7	30.0	5.4	220,060	4,756	2.2
2026 年	20,685	2,063	10.0	69.8	25.4	4.8	223,187	5,021	2.2

(注) 各年とも1月～3月の結果である。

※ 2021年は、緊急事態宣言等が発出されたことに伴い、申告や労働者からの相談等に基づく事案など緊急性があると考えられるものを除き、上記監督の実施を一部延期した。

(2) 業種別法違反の状況 (2026年1月～3月、全国計)

業種	合計			地域別最低賃金適用事業場			特定最低賃金適用事業場		
	監督実施 事業場数	違反 事業場数	違反率%	監督実施 事業場数	違反 事業場数	違反率%	監督実施 事業場数	違反 事業場数	違反率%
01 製造業	4,607	484	10.5%	4,309	436	10.1%	298	48	16.1%
01 食品品製造業	1,351	138	10.2%	1,349	138	10.2%	2	0	0.0%
02 繊維工業	257	26	10.1%	257	26	10.1%	0	0	-
03 衣服その他の繊維製品製造業	217	18	8.3%	217	18	8.3%	0	0	-
04 木材・木製品製造業	87	7	8.0%	87	7	8.0%	0	0	-
05 家具・装備品製造業	72	4	5.6%	72	4	5.6%	0	0	-
06 パルプ・紙・紙加工品製造業	122	17	13.9%	122	17	13.9%	0	0	-
07 印刷・製本業	249	25	10.0%	249	25	10.0%	0	0	-
08 化学工業	305	43	14.1%	304	43	14.1%	1	0	0.0%
09 窯業土石製品製造業	84	12	14.3%	83	11	13.3%	1	1	100.0%
10 鉄鋼業	30	3	10.0%	13	0	0.0%	17	3	17.6%
11 非鉄金属製造業	27	3	11.1%	7	1	14.3%	20	2	10.0%
12 金属製品製造業	382	36	9.4%	367	34	9.3%	15	2	13.3%
13 一般機械器具製造業	242	23	9.5%	160	12	7.5%	82	11	13.4%
14 電気機械器具製造業	303	39	12.9%	212	20	9.4%	91	19	20.9%
15 輸送用機械等製造業	110	14	12.7%	50	5	10.0%	60	9	15.0%
16 電気・ガス・水道業	13	0	0.0%	13	0	0.0%	0	0	-
17 その他の製造業	756	76	10.1%	747	75	10.0%	9	1	11.1%
02 鉱業	9	1	11.1%	9	1	11.1%	0	0	-
03 建設業	377	37	9.8%	377	37	9.8%	0	0	-
01 土木木工事業	72	8	11.1%	72	8	11.1%	0	0	-
02 建築工事業	172	18	10.5%	172	18	10.5%	0	0	-
03 その他の建設業	133	11	8.3%	133	11	8.3%	0	0	-
04 運輸交通業	69	10	14.5%	69	10	14.5%	0	0	-
02 道路旅客運送業	17	2	11.8%	17	2	11.8%	0	0	-
03 道路貨物運送業	50	8	16.0%	50	8	16.0%	0	0	-
04 その他の運輸交通業	1	0	0.0%	1	0	0.0%	0	0	-
05 貨物取扱業	11	0	0.0%	11	0	0.0%	0	0	-
1号～5号 計	5,073	532	10.5%	4,775	484	10.1%	298	48	16.1%
06 農林業	187	22	11.8%	187	22	11.8%	0	0	-
01 農業	183	22	12.0%	183	22	12.0%	0	0	-
02 林業	4	0	0.0%	4	0	0.0%	0	0	-
07 畜産・水産業	44	8	18.2%	44	8	18.2%	0	0	-
01 畜産業	31	6	19.4%	31	6	19.4%	0	0	-
02 水産業	13	2	15.4%	13	2	15.4%	0	0	-
08 商業	8,459	812	9.6%	8,393	802	9.6%	66	10	15.2%
01 卸売業	2,005	167	8.3%	2,004	167	8.3%	1	0	0.0%
02 小売業	5,169	533	10.3%	5,105	524	10.3%	64	9	14.1%
03 理美容業	1,070	96	9.0%	1,070	96	9.0%	0	0	-
04 その他の商業	215	16	7.4%	214	15	7.0%	1	1	100.0%
09 金融・広告業	83	8	9.6%	83	8	9.6%	0	0	-
01 金融業	10	1	10.0%	10	1	10.0%	0	0	-
02 広告・あっせん業	73	7	9.6%	73	7	9.6%	0	0	-
10 映画・演劇業	11	2	18.2%	11	2	18.2%	0	0	-
11 通信業	9	2	22.2%	9	2	22.2%	0	0	-
12 教育・研究業	185	17	9.2%	185	17	9.2%	0	0	-
13 保健衛生業	1,791	174	9.7%	1,791	174	9.7%	0	0	-
01 医療保健業	423	42	9.9%	423	42	9.9%	0	0	-
02 社会福祉施設	1,303	123	9.4%	1,303	123	9.4%	0	0	-
03 その他の保健衛生業	65	9	13.8%	65	9	13.8%	0	0	-
14 接客娯楽業	3,850	402	10.4%	3,850	402	10.4%	0	0	-
01 旅館業	536	51	9.5%	536	51	9.5%	0	0	-
02 飲食店	3,148	335	10.6%	3,148	335	10.6%	0	0	-
03 その他の接客娯楽業	166	16	9.6%	166	16	9.6%	0	0	-
15 清掃・と畜業	383	30	7.8%	383	30	7.8%	0	0	-
16 官公署	2	0	0.0%	2	0	0.0%	0	0	-
17 その他の事業	608	54	8.9%	607	53	8.7%	1	1	100.0%
01 派遣業	30	4	13.3%	29	3	10.3%	1	1	100.0%
02 その他の事業	578	50	8.7%	578	50	8.7%	0	0	0.0%
6号～17号 計	15,612	1,531	9.8%	15,545	1,520	9.8%	67	11	16.4%
合計	20,685	2,063	10.0%	20,320	2,004	9.9%	365	59	16.2%